

De mai multă vreme, chiar dacă nu în mod constant, în istoriografia românească s-au făcut remarcate unele preocupări legate de problema curților boierești de la răsărit de Carpați. În studiile privitoare la organizarea Moldovei medievale, o importanță deosebită s-a acordat curților boierești, considerate a fi reprezentat unul din temeiurile puterii înaltei feudalități laice din secolele XIV—XV, și atribuindu-li-se un rol nu numai de ordin administrativ, ci și militar. Unii cercetători, încercînd identificarea instituțiilor noastre medievale cu cele din occidentul feudal, au apreciat că, în secolele XIV—XV, domeniile boierești beneficiau de curți întărite și cete militare în măsură să asigure propria lor apărare și chiar autonomia sub raport economic, administrativ și militar<sup>1</sup>. Astfel privite lucrurile s-a ajuns la acreditarea opiniei potrivit căreia în Moldova au existat curți întărite ce îndeplineau, sub toate raporturile, funcțiunile castelului medieval clasic<sup>2</sup>, favorizînd procesul de fărîmîtare feudală.

Au fost formulate, însă, și serioase rezerve cu privire la existența unor curți boierești întărite, similare cu cele ridicate de feudații din centrul și occidentul Europei<sup>3</sup>, atribuindu-se curților, pentru secolele XIV—XV, doar un rol administrativ în calitate de centru de coercițiune administrativă<sup>4</sup> și nicidecum vreunul de ordin militar. Chiar dacă în cuprinsul curților boierești se constată prezența unor slujitori cu sarcini administrative și de pază, fiind deci înarmați, se apreciază că ei nu pot fi considerați drept garnizoană care apăra un punct fortificat<sup>5</sup>.

Au existat și opinii potrivit cărora o casă sau o curte boierească nu reprezenta altceva decît o casă țărănească — chiar dacă ceva mai răsărită, dar totuși o simplă casă — stăpînul feudal fiind un sătean mai înstărit decît ceilalți.

Dar cum arătau casele și curțile boierești în secolele XIV—XV a constituit și mai reprezintă încă o necunoscută în istoriografia românească, întrucît — datorită vitregiei vremurilor — nici un asemenea ansamblu nu a rezistat pînă în zilele noastre.

Dacă imaginea despre reședințele boierești din mediul rural al secolelor XVI—XVIII poate fi mai lesne sugerată, mulțumită mărturiilor călătorilor străini sau știrilor culese din foile de zestre, testamente, liste vamale sau din alte izvoare scrise, cea privitoare la aspectul mai vechilor

<sup>1</sup> B. T. Cimpina, *Dezvoltarea economiei feudale și începuturile luptei pentru centralizarea statului în a doua jumătate a secolului al XV-lea în Moldova și în Țara Românească*, extras din „Lucrările sesiunii generale științifice ale Academiei R.P.R.”, din 2—12 iunie 1950, p. 3—4; Gheorghe Diaconu, *Studii și referate privind istoria României*, I, București, 1954, p. 552—553; *Istoria României*, II, București, 1962, p. 317 și 336; Corina Nicolescu, *Case, conace și palate vechi românești*, București, 1979, p. 15.

<sup>2</sup> *Istoria României*, II, p. 317; Corina Nicolescu, *op. cit.*

<sup>3</sup> H. H. Stahl, *Controverse de istorie socială românească*, București, 1969, p. 83—84.

<sup>4</sup> N. Stoicescu, *Curteni și slujitori. Contribuții la istoria armatei române*, București, 1968, p. 16—17.

<sup>5</sup> Manole Neagoe, *Problema centralizării statelor feudale românești Moldova și Țara Românească*, Craiova, 1977, p. 76.

reședințe feudale din secolele XIV—XV nu poate fi recompusă decît pe baza cercetărilor arheologice, izvoarele scrise fiind mult prea sărace în această privință.

Pînă nu de mult, deși nu exista nici o îndoială asupra existenței în Moldova, în secolele XIV—XV, a unor ansambluri feudale de tipul curților boierești, singurele date cu privire la acestea erau furnizate pe de o parte de actele de cancelarie în care se întîlnește de obicei formula „unde a fost curtea” cutărui boier, fără a putea deduce ceva cu privire la aspectul, amploarea și rolul său, precum și de cele cîteva capele păstrate — fără îndoială, componente ale unor reședințe azi dispărute — aparținînd unor boieri din a doua jumătate a secolului al XV-lea sau de la începutul celui următor, de felul unora ca Șendrea de la Dolhești Mari, Tăutu de la Bălinești, Luca Arbore de la Solca sau Gavril Trotrușan de la Părhăuți.

În documentele de limbă slavă curtea apare sub denumirea de *dvor* sau *udvor*, iar în cele de limbă latină sub cea de *curia* sau *sedes*, acești termeni definind întreg ansamblul edificiilor din cuprinsul său, precum și sediul unui organism administrativ, aflat pe una din cele mai importante moșii boierești. Componentele principale ale acestui tip de complex aulic sînt: locuința boierească — edificiu de sine stătător, biserica — paraclis sau capela reședinței, precum și construcțiile gospodărești și alte anexe destinate, de multe ori, unui personal numeros, reprezentat de slujitori și curteni.

Din izvoarele scrise privitoare la secolul al XIV-lea și prima jumătate a celui de-al XV-lea rezultă întotdeauna o distincție netă între termenii de curte boierească și acela de casă, împrejurare ce ne permite observația că pe de o parte locul de baștină al unui boier, unde își avea casa, nu a constituit întotdeauna și sediul curții sale, iar pe de altă parte că un mare boier putea să dețină mai multe case pe mai multe moșii, dar curtea se afla doar pe una din ele. Chiar dacă unui boier i se întărește un alt rînd de curți, ce au aparținut unui alt feudal, pe lîngă cele ce le deține, acelea își pierd funcția lor administrativă, documentul fiind explicit în acest sens întrucît menționează: „unde au fost curțile”. Astfel putem constata că, în două cazuri, mari feudali de felul unui Toader Pitic<sup>6</sup> sau a unuia ca Zianco<sup>7</sup>, dețin cîte două case în sate diferite, așa după cum același Zianco stăpînește, cu mult înainte de 14 iulie 1451, și o curte la Davidești<sup>8</sup>. La sfîrșitul secolului al XIV-lea Bratul Netedul deși dispunea, după cum vom vedea în rîndurile următoare, de o reședință la Netezi, curtea o avea în Cîmpul lui Dragoș, în satul ce mai tîrziu se va numi Petreni, după numele lui Petru Ungureanu în posesia căruia a ajuns<sup>9</sup>. Deosebit de sugestiv ne apare documentul din 8 octombrie 1462 în care feudalul Duma Negru este menționat ca deținînd, încă din prima jumătate a secolului al XV-lea, o curte la Gîdînți și o cetate la Muncei<sup>10</sup>, împrejurare ce ne permite să facem o distincție netă între curte, cu aspectul și rosturile ei pe de o parte, și cetatea pe de altă parte.

Numărul total al curților ce pot fi atribuite cu ajutorul documentelor scrise celei de-a doua jumătăți a secolului al XIV-lea este de 10, iar a

<sup>6</sup> DRH, A, vol. I, nr. 37, p. 52.

<sup>7</sup> DRH, A, vol. II, nr. 12, p. 13.

<sup>8</sup> *Ibidem*.

<sup>9</sup> DRH, A, vol. I, nr. 159, p. 221.

<sup>10</sup> *Ibidem*, nr. 41, p. 60; DRH, A, vol. II, nr. 112, p. 161.

celor din prima jumătate a secolului al XV-lea de 22. De fiecare dată ele aparțin unor înalți feudali, membri ai sfatului domnesc și deținători ai unor dregătorii importante în calitate de vornici, postelnici, logofeți, pircălabi, vistieri, spătari și comiși, împrejurare ce pledează pentru opinia potrivit căreia curțile au deținut un rol politico-administrativ în sistemul de organizare a Moldovei. Astfel întâlnim pe Giulea din Giulești <sup>11</sup>, pe Bratul Netedul de la Netezi <sup>12</sup>, dar avînd curtea în Cîmpul lui Dragoș <sup>13</sup>, pe Petru Vrană de lângă Horodnic <sup>14</sup>, pe Duma Negru cu o curte la Gidînți și o cetate la Muncei <sup>15</sup>, pe Oană Vornicul de la Tulova <sup>16</sup>, pe Ioan Jumătate de la Giumătățeni <sup>17</sup>, pe Dumbravă de la Dvoriște <sup>18</sup>, pe Anușca de la Vorona <sup>19</sup> sau pe Andrieș Slujăscul de la Slujești <sup>20</sup>. Aceștia li se adaugă în prima jumătate a secolului al XV-lea fiii lui Oană de la Tulova, pe nume Lazăr, Stanciu și Costea, fiecare deținînd la rîndul lor cite o curte (la Tulova Gidînți — fostă a lui Duma Negru — și la Seliște) <sup>21</sup>, fiii lui Ioan Jumătate și anume Jurju Jumătate de la Giumătățeni și Mindrul de la Balinți <sup>22</sup>, Rosomac de la Hirova <sup>23</sup>, Hodco Costici de la Vorona <sup>24</sup>, Petru Hudici de la Mindrești <sup>25</sup>, Petru Ungureanu de la Petrești <sup>26</sup>, Mihail (Mihu) de la Giumălești <sup>27</sup>, Ion Porcu de la Porcești <sup>28</sup>, Zianco de la Davidești <sup>29</sup>, Neagoie de la Negoști <sup>30</sup>, Tador Limbădulce de la Brănișteni <sup>31</sup>, Iurie de la Șizeăuți <sup>32</sup>, Sin de la Hotin <sup>33</sup>, Nicoară Sîrbescul ce preia de la Duma Negru curtea de la Gidînți și cetatea de la Muncei <sup>34</sup>, Crețu de la Ialan și fiul său Benea <sup>35</sup>, Ilea Huru de la Huruești <sup>36</sup>, Denis din Seliștea de la Obirșia Soloneșului <sup>37</sup>, Toader Pitic de la Piticeni <sup>38</sup> și Druje cel Bătrîn de la Drujești <sup>39</sup>.

Dar utilizarea izvoarelor scrise ca unică sursă de informare a avut drept rezultat, nu de puține ori, formularea unor puncte de vedere, a căror confruntare ulterioară cu imaginea oferită de cercetările arheologice a relevat caracterul limitat și chiar discutabil al acestor încheieri.

<sup>11</sup> *DIR*, A, veac XVII, vol. I, nr. 316, p. 232—233.

<sup>12</sup> *DRH*, A, vol. I, nr. 2, p. 3—4.

<sup>13</sup> *Ibidem*, nr. 159, p. 221.

<sup>14</sup> *DRH*, A, vol. II, nr. 200, p. 302.

<sup>15</sup> *DRH*, A, vol. I, nr. 41, p. 60; *DRH*, A, vol. II, nr. 112, p. 161.

<sup>16</sup> *DRH*, A, vol. I, nr. 90, p. 135.

<sup>17</sup> *Ibidem*, nr. 99, p. 146.

<sup>18</sup> *Ibidem*.

<sup>19</sup> *Ibidem*, nr. 120, p. 173.

<sup>20</sup> *DRH*, A, vol. II, nr. 79, p. 115.

<sup>21</sup> *DRH*, A, vol. I, nr. 90, p. 135.

<sup>22</sup> *Ibidem*, nr. 99, p. 146.

<sup>23</sup> *Ibidem*, nr. 123, p. 175.

<sup>24</sup> *Ibidem*, nr. 120, p. 173.

<sup>25</sup> *Ibidem*, nr. 139, p. 194.

<sup>26</sup> *Ibidem*, nr. 159, p. 221.

<sup>27</sup> *Ibidem*, nr. 252, p. 356.

<sup>28</sup> *Ibidem*, nr. 282, p. 402—403.

<sup>29</sup> *DRH*, A, vol. II, nr. 12, p. 13.

<sup>30</sup> *Ibidem*, nr. 33, p. 46; nr. 48, p. 68.

<sup>31</sup> *Ibidem*, nr. 51, p. 74.

<sup>32</sup> *Ibidem*, nr. 59, p. 88.

<sup>33</sup> *Ibidem*.

<sup>34</sup> *Ibidem*, nr. 112, p. 161.

<sup>35</sup> *Ibidem*, nr. 140, p. 201.

<sup>36</sup> *Ibidem*, nr. 183, p. 271.

<sup>37</sup> *Ibidem*, nr. 201, p. 304.

<sup>38</sup> *DIR*, A, veac XVI, vol. I, nr. 508, p. 568.

<sup>39</sup> *Ibidem*, nr. 227, p. 257.

Cercetările arheologice din ultimii ani desfășurate în așezările medievale rurale de la răsărit de Carpați au condus la identificarea pe teren a unor reședințe feudale aparținând secolului al XIV-lea, împrejurare ce poate fi socotită cu totul excepțională intrucit oferă pentru prima dată perspectiva formării unei imagini, chiar dacă deocamdată parțiale, asupra acestor centre de viață feudală și a stabilirii locului și rolului lor în societatea medievală românească. Elementele de plan și particularitățile de ordin decorativ relevate de aceste cercetări permit o abordare mai largă a problemei reședințelor feudale — parte componentă a satului medieval românesc — pledînd pentru existența unei arhitecturi de tip feudal ce aparține unui orizont cultural comun întregii lumi românești.

În momentul de față ne vom rezuma, însă, la prezentarea vestigiilor doar a uneia din seria de reședințe identificate și anume cea de la Netezi (jud. Neamț), celelalte, precum cele de la Rădăuți<sup>40</sup>, Vornicenii Mari<sup>41</sup>, Volovăț<sup>42</sup> și Giulești<sup>43</sup>, toate în județul Suceava, fiind prezentate de descoperitorii lor cu alte prilejuri.

Este vorba de descoperirea la limita de vest a actualului sat Netezi (com. Grumăzești, jud. Neamț) într-un pitoresc cadru natural, lângă pîrîul ce poartă același nume, pe locul cunoscut pînă azi sub numele de „Brătuleț”, a unui complex feudal reprezentat de o locuință și de un lăcaș de cult, ambele ridicate la vremea lor din piatră (fig. 1).

Dacă locuința a fost descoperită pe terasa inferioară a pîrîului Netezi lăcașul de cult se află la circa 135 m spre nord de aceasta, pe o terasă imediat superioară.

Deși satul Netezi nu apare în izvoarele scrise decît abia la sfîrșitul secolului al XVI-lea, în 1598, cînd Ieremia Movilă întărește satul — aflat pînă atunci și de mai multă vreme în cîmpul ocolului Tîrgului Neamț — învecinatei mănăstiri Topolița<sup>44</sup>, cele mai vechi urme de cultură materială din aceste locuri sînt mult anterioare și constau din fragmente ceramice aparținînd primei jumătăți a secolului al XIV-lea (fig. 3/1—4), descoperite într-un nivel de viațuire destul de consistent, anterior momentului edificării locuinței și bisericii. Ceramica descoperită prezintă caracteristicile proprii celei ce îndeobște este datată spre mijlocul secolului al XIV-lea în așezările de la Suceava, Rădăuți sau Baia<sup>45</sup>.

Prima suprafață cercetată, cea de pe terasa inferioară a pîrîului, a permis punerea în evidență a fundațiilor unei locuințe realizate din piatră. Cea mai mare parte a materialului de construcție fiind, însă, recuperat, în unele porțiuni nu a mai putut fi surprinsă nici măcar fundația, ci numai șanțul acesteia, golit de conținut. Din analiza profilelor arheologice rezultă că nivelul de construcție al edificiului este reprezentat de un strat de mortar ce suprapune solul brîn în a cărui compoziție au fost descoperite

<sup>40</sup> Lia Bătrina și Adrian Bătrina, în *Documente recent descoperite și informații arheologice*, București, 1984, p. 69—77.

<sup>41</sup> Mircea D. Matei și Emil I. Emandi, *Habitatul medieval rural din Valea Moldovei și din bazinul Șomuzului Mare (secolele XI—XVII)* București, 1982, p. 104—153.

<sup>42</sup> Alexandru Arlimon, SCIVA, 32, 1981, 3, p. 384—405.

<sup>43</sup> Lia Bătrina, Adrian Bătrina, Ion Vătămanu și Ștefan Scorțanu, CA, 6, 1983, p. 79—93.

<sup>44</sup> DIR, A, Moldova, vol. IV, nr. 264, p. 210—211.

<sup>45</sup> Elena Busuioc, *Ceramica de uz comun nesmălțuită din Moldova*, București, 1975, p. 14, 16—28, fig. 3/1—7; Eugenia Neamtu, Vasile Neamtu, Stela Cheptea, *Orașul medieval Baia în sec. XIV—XVII*, Iași, 1980, p. 206, fig. 54/5, 7, p. 207, fig. 55/9; Lia Bătrina și Adrian Bătrina, SCIVA, 31, 1980, 4, p. 606—607; fig. 3/1—3.



fragmentele ceramice din prima jumătate a secolului al XIV-lea. Anterior săpării șanțurilor de fundație are loc un proces de defrișare a suprafeței prin foc, procedeul utilizat adeseori de constructorii medievali.

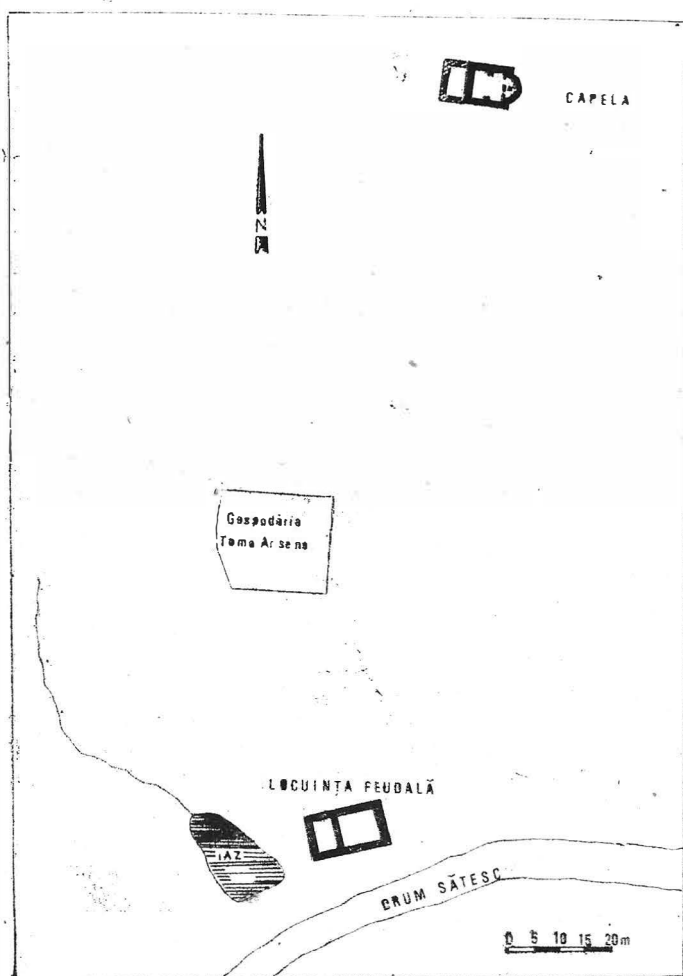


Fig. 1. Plan de situație cuprinzând capela și locuința feudală de la Nelezi (jud. Neamț).

În interiorul locuinței nivelul de construcție este suprapus nemijlocit de un suport de mortar pe care a fost amenajată o pardoseală din dale de piatră, din care nu s-au mai păstrat decît amprenteale sale. Exteriorul a beneficiat și el de amenajări corespunzătoare constînd dintr-un strat de argilă bine compactată cu rol de hidroizolare și un trotuar realizat din piatră de riu.

Urmărind în continuare succesiunea depunerilor arheologice se remarcă un strat de pămînt brun, cu pigmenți de cărbune și chirpici, depus după dezafectarea locuinței. Odată cu prima acțiune de recuperare a materialului de construcție vor apărea și straturile de moloz ce vor acoperi în întregime suprafața locuinței.

De dimensiuni apreciabile ( $13,50 \times 7,10$  m la exterior) pentru vremea în care a fost ridicată, locuința identificată la Netezi dispune de fundații ușor decroșate, cu adâncimea de 0,60 m. Elevația, lată de 0,80 m, se păstrează în câteva locuri pe o înălțime de cel mult 0,25 m și este realizată în tehnica zidăriei cu emplecton. Fețele interioare și exterioare au fost zidite din blocuri de piatră de carieră, spațiile dintre ele fiind umplute cu spărtură de piatră și mortar. Tehnica folosită și aspectul general al zidăriei, finisajele și amenajările exterioare dovedesc cunoștințele temeinice ale meșterilor ce au realizat această construcție și vorbesc despre gusturile și posibilitățile comanditarului (fig. 4/2).

Datorită acțiunii sistematice de recuperare a materialelor de construcție, petrecută încă din vechime, nu ne-au parvenit piese litice fasonate și profilate — de felul pragurilor, a montanților sau lintourilor — ce trebuie să fi delimitat ușile și ferestrele sau să fi împodobit fațadele și interioarele locuinței. Existența cel puțin a unora dintre aceste piese ne este dovedită de lăcașurile lăsate în mortarul zidăriei de către pragul și montanții intrării amplasate pe latura de est a construcției. Potrivit acestor urme, pragul era realizat dintr-un bloc de piatră paralelipipedic cu lungimea de 1,50 m.

Spațiul interior era compartimentat în două încăperi, dintre care cea mai mare, în suprafață de  $39,20 \text{ m}^2$  ( $8 \times 4,90$  m), era plasată la răsărit, comunicând cu exteriorul, iar cea mai mică, cu o suprafață de  $17,90 \text{ m}^2$  ( $4,90 \times 3,65$  m), se afla la vest (fig. 1).

Datele cu privire la amenajările interioare ale acestei construcții sînt destul de sumare și rezultă în principal din interpretarea materialelor aflate în stratul de moloz. Dacă funcționarea unei pardoseli din dale de piatră nu poate fi pusă sub semnul îndoielii — date fiind amprentele lăsate de ea în suportul de mortar —, descoperirea unor cărămizi cu caneluri dispuse longitudinal pe fețe și a unor bucăți de chirpici ars ne permite să opinăm pentru existența unui sistem de încălzire reprezentat, probabil, de o sobă simplă, fără cahlă, plasată la un nivel superior, întrucît la parter nu s-a găsit urma vreunui soclu de sobă. Aceasta cu atît mai mult cu cît în ultimele decenii ale secolului al XIV-lea sobele cu cahlă-oale sînt prezente la răsărit de Carpați în cuprinsul curților domnești<sup>46</sup> sau în mediul urban<sup>47</sup>.

Ni se pare firesc ca această construcție să fi aparținut tipului de locuință-turn întilnită și în alte provincii istorice românești — precum la Cuhea<sup>48</sup> în Maramureș sau în Țara Hațegului<sup>49</sup> — în această vreme. În aceste condiții ne putem explica mai ușor și absența sistemului de încălzire de la nivelul parterului.

În ceea ce privește materialul arheologic descoperit în aria ocupată de locuință, se remarcă în primul rînd cantitatea sa redusă, împrejurare explicabilă dacă se are în vedere perioada relativ scurtă de funcționare a sa, cît și acțiunea sistematică de recuperare, încă din vechime, a materialelor de construcție și a inventarului gospodăresc. Cu toate acestea în

<sup>46</sup> Este cazul reședinței lui Petru I din cuprinsul Curții Domnești de la Suceava, unde au fost descoperite numeroase cahlă provenite de la o sobă (Cf. Lucian Chițescu, *CA*, 1, 1975, p. 247—249 și fig. 5).

<sup>47</sup> O locuință orășenească ce a funcționat la Tîrgu Neamț în ultimele decenii ale secolului al XIV-lea a fost prevăzută cu o sobă realizată din cahlă, așa după cum o dovedesc cele peste 70 de piese descoperite (Cercetări inedite, I. Ia Bătrîna și Adrian Bătrîna).

<sup>48</sup> Radu Popa, Mircea Zdroba, *Șantierul arheologic Cuhea*, Baia Mare, 1966, p. 10—18.

<sup>49</sup> Radu Popa, *Bd I*, 3, 1973, p. 54—66.

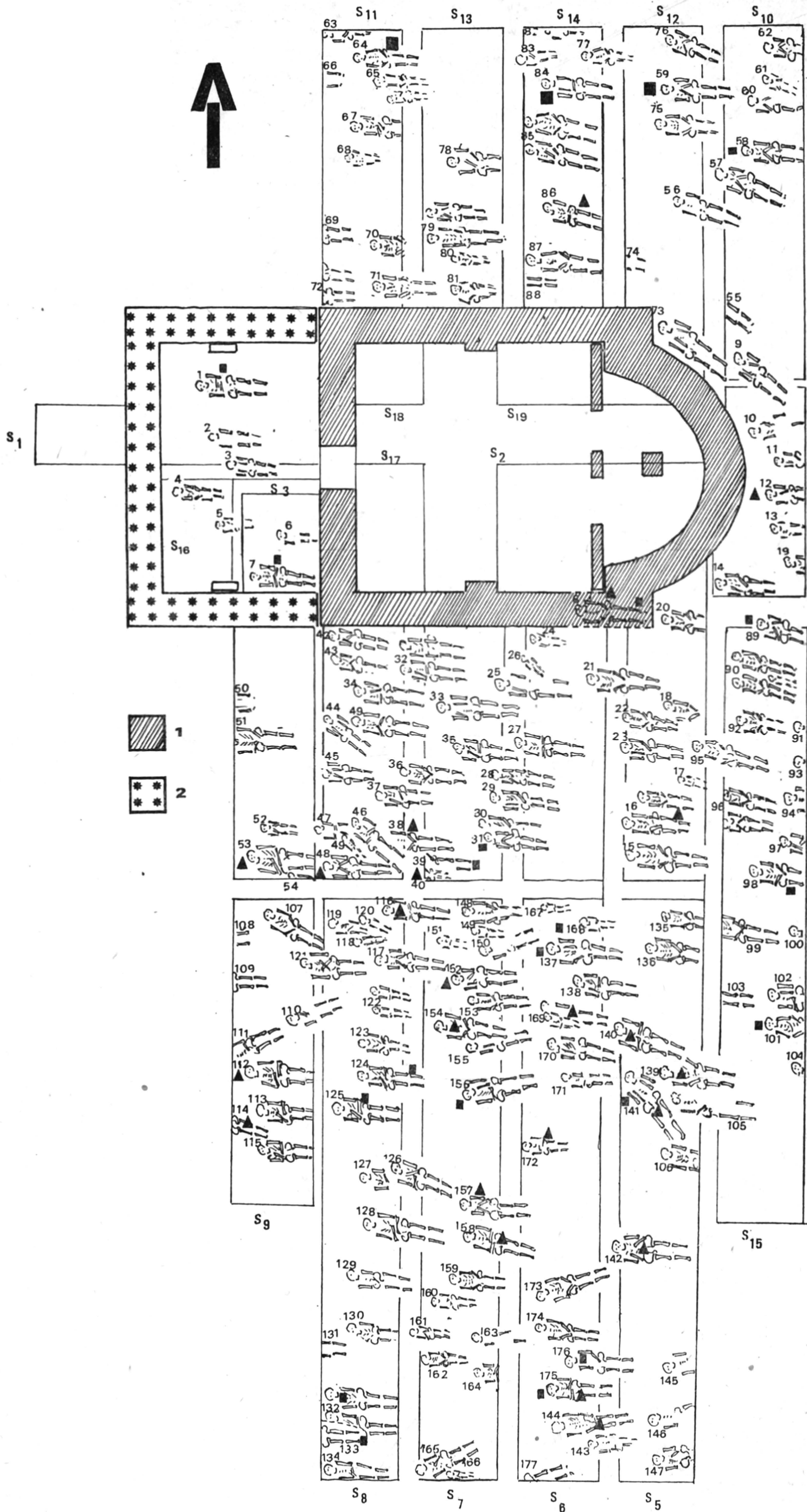


Fig. 2. Planul de situație al capelei și cimitirului de la Netezi, cu prima (1) și a doua fază (2) de funcționare a lăcașului. O parte din morminte au conținut monede (▲), iar altele piese (■) de inventar funerar.

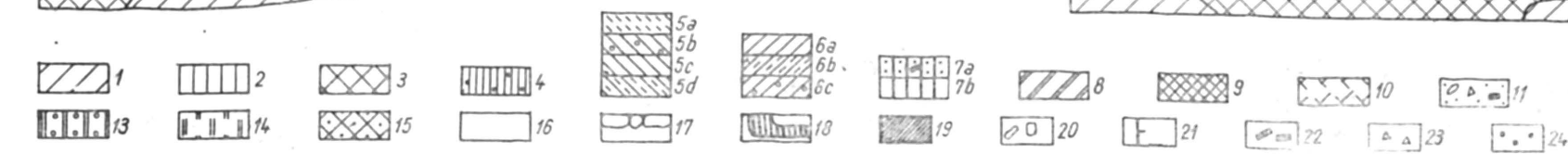
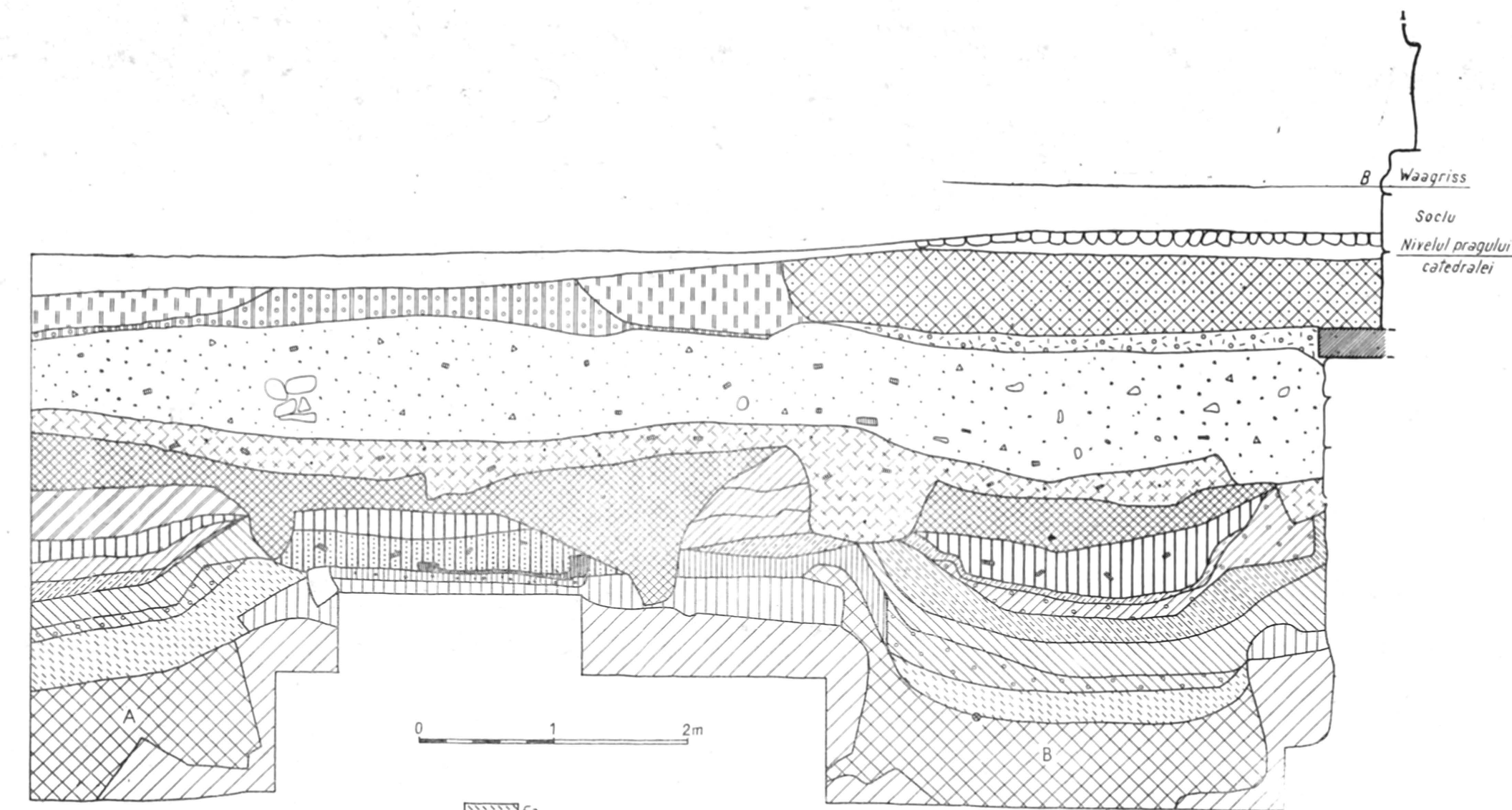


Fig. 3. Profilul de nord al secțiunii C XVII: 1. Pământul viu; 2. Humus antic; 3. Bordeie (A și B, între anii 106-117); 4. Nivel (anii 106-117); 5a, b, c, d. Nivelări — prima jumătate a sec. II; 6a, b, c. Nivelări — prima jumătate a sec. II (la bază monedă de la Hadrian — an. 117-130); 7a, b. Niveluri și depuneri din, respectiv, a doua jumătate a sec. II și prima jumătate a sec. III; 8. Strat din sec. III; 9. Depuneri din sec. IV-V; 10. Strat din sec. VI; 11. Strat format de umpluturile gropilor necropolei din sec. XII; 12. Nivel constructiv — prima jumătate a sec. XIII; 13. Strat — a doua jumătate a sec. XIII; 14. Strat — prima jumătate a sec. XVI (ab. 1512?); 15. Umpluturi și nivelare — prima jumătate a sec. XVIII; 16. Nivel modern; 17. Pavaș din bolovani; 18. Vatră; 19. Urme de arsură; 20. Pietre; 21. Soclu; 22. Cărămizi; 23. Fragmente de țigle; 24. Cărbune; 25. Monedă.

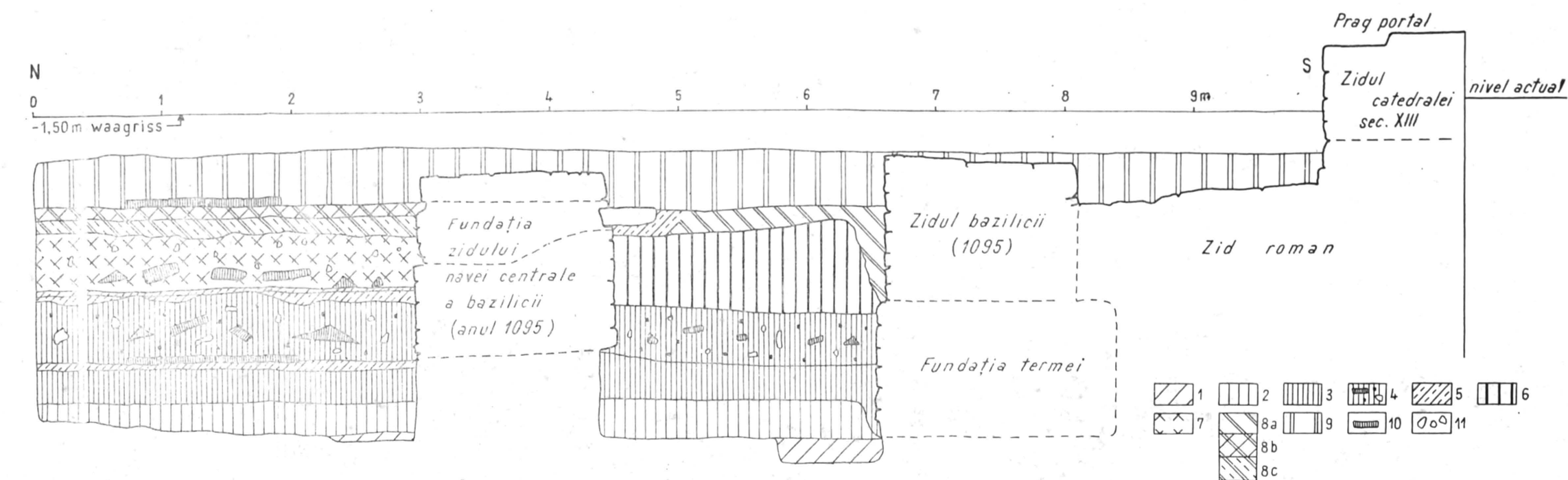


Fig. 4. Profilul de est al secțiunii CV: 1. Pământul viu; 2. Humus antic; 3. Strat, sec. II; 4. Umpluturi (a doua jumătate a sec. II); 5. Nivelare și podea din lut, sec. VI; m. 5. Nivelare — a doua jumătate a sec. XI; 6. Depuneri — sec. IV-V; 7. Umplutura locuinței din sec. VI; 8a, b, c. Nivelări și pat de pardoseală din a doua jumătate a sec. XI; 9. Umpluturi moderne; 10. Cărămizi pavimentare; 11. Pietre.

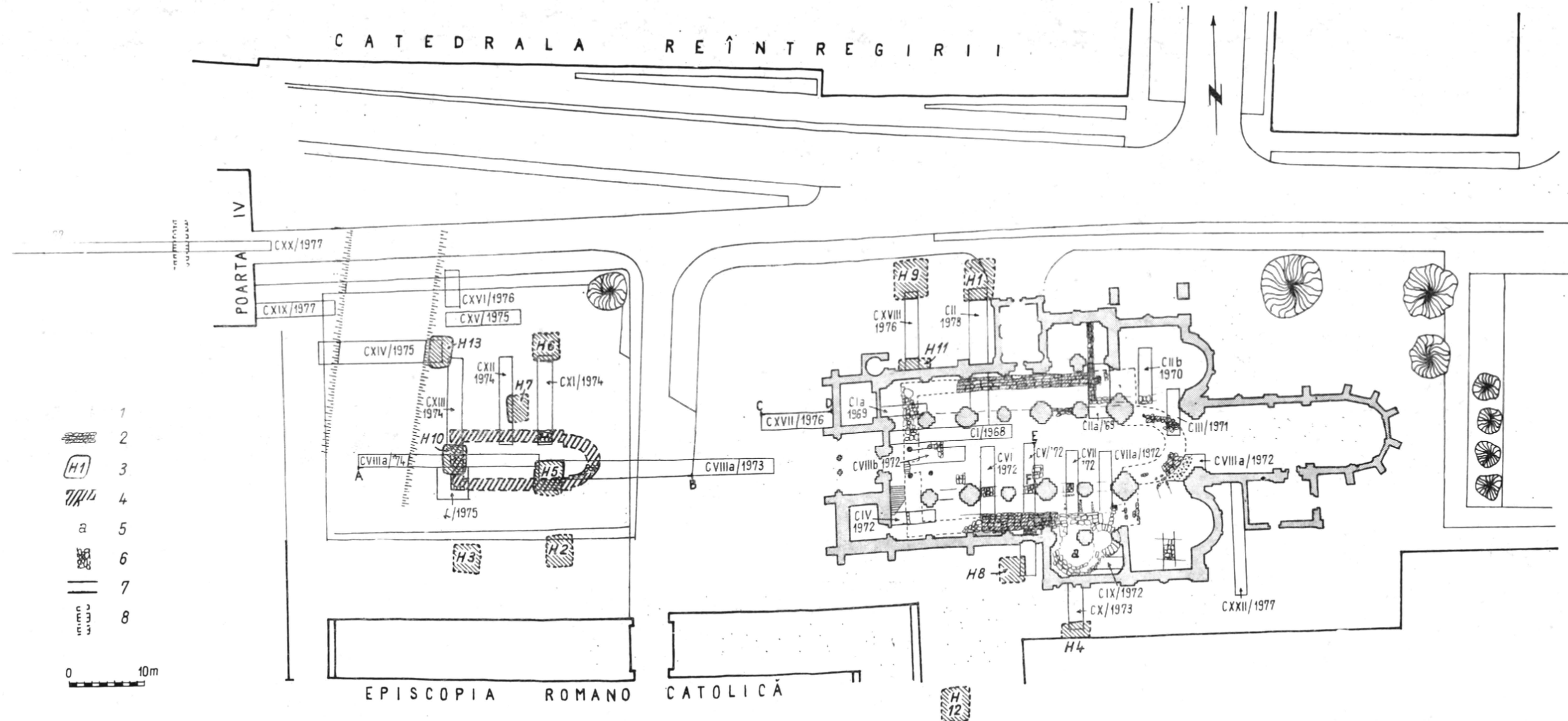


Fig. 1 Planul general al cercetărilor. 1. Valul. 2. Zidurile termelor. 3. Locuințe din a doua jumătate a sec. IX. 4. Monumente ecleziastice din prima jumătate a sec. XI. 5. Rotonda. 6. Absida și fragmente din zidurile monumentului ecleziastic din a doua jumătate a sec. XI. 7. Catedrala actuală (sec. XIII). 8. Fundația zid (sec. XVI?).

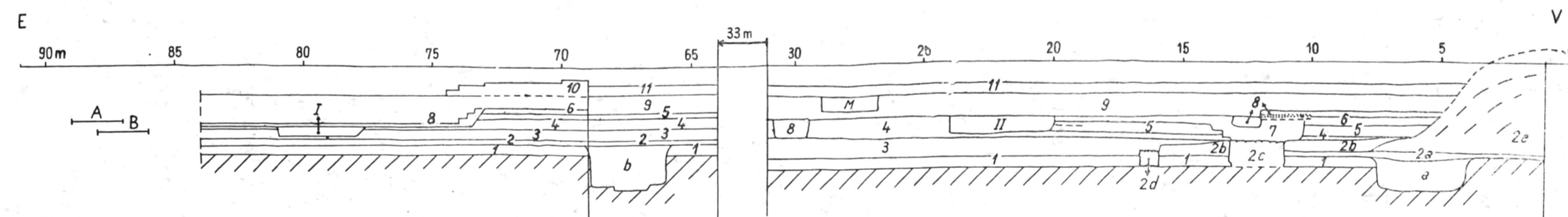
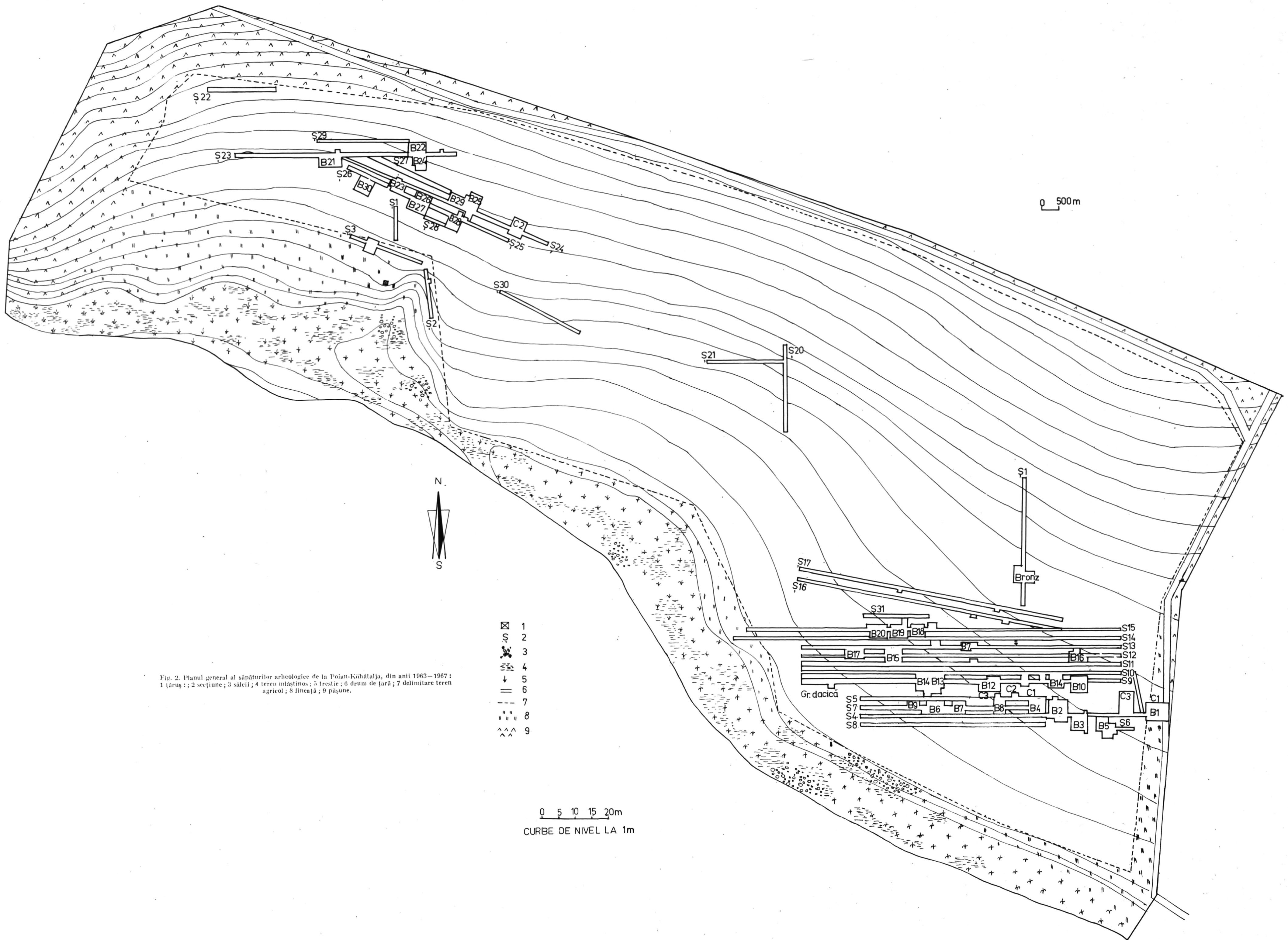


Fig. 2 Tabloul sinoptic al stratigrafiei arheologice (ax. vest-est). 1. Humus antic; a, b. bordeie (între anii 106-117); 2a. Nivelări și strat din prima jumătate a sec. II; 2b. Strat de balast; 2c. Via Sagularia; 2d. Zid de sprijin; 2e. Valul; 3. Niveluri și două straturi, respectiv din a doua jumătate a sec. II și prima jumătate a sec. III; 4. Depuneri din IV-V; 5. Strat sec. VI; 6. Depuneri din sec. VII-VIII; 7. Strat și locuință — a doua jumătate a sec. IX; 8 (m. 10-15) Nivelul constructiv și fundația zidului de vest al monu-

tului ecleziastic din prima jumătate a sec. XI; 8 (m. 30). Fundația absidei monumentului din prima jumătate a sec. XI; 8 (m. 75). Nivelul monumentului ecleziastic din a doua jumătate a sec. XI. 9. Stratul format de umpluturile gropilor necropolei din sec. XIII; 10. Nivelări din prima jumătate a sec. XIII. M. Mormnul din prima jumătate a sec. XIII; 11. Nivelări din sec. XVI-XVII și prima jumătate a sec. XVIII.





nivelul corespunzător etapei de funcționare a locuinței s-au aflat suficiente materiale ceramice, caracteristice epocii lui Petru I<sup>50</sup>, ce au permis *datarea complexului în ultimul sfert al secolului al XIV-lea*. Pasta din care sint lucrate vasele este de bună calitate, arderea fiind realizată fie în mediu reducător fie, mai rar, în mediu oxidant. Forma este cea de oală-borean, cu profilul buzei mai elaborat, căruia nu-i lipsește acca nervură caracteristică ce-i marchează limita inferioară la exterior (fig. 3/5—9).

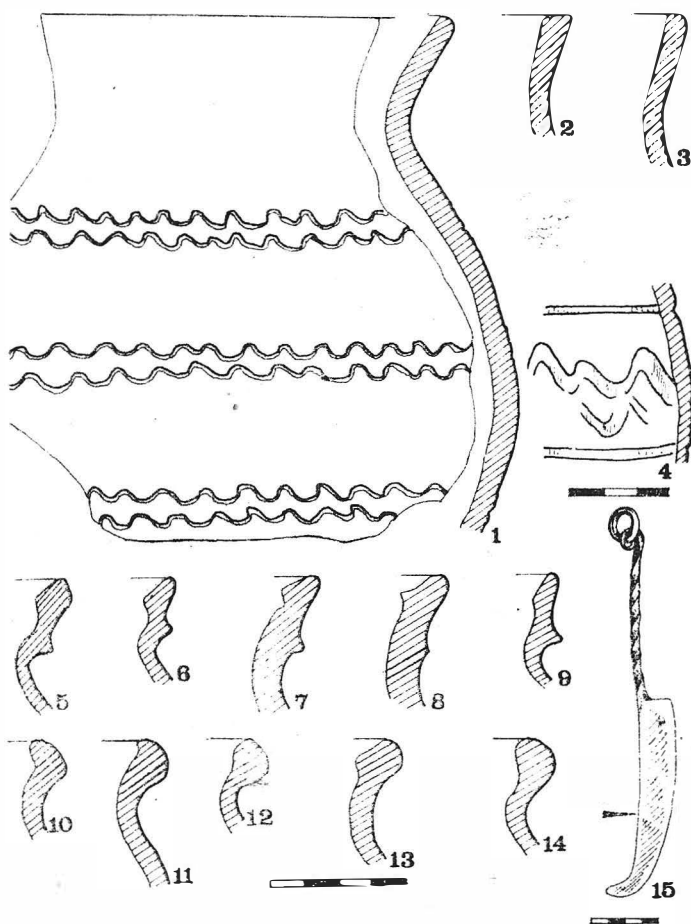


Fig. 3. Profile de materiale ceramice din prima jumătate a sec. al XIV-lea (1—4), din a doua jumătate a sec. al XIV-lea (5—9), din prima jumătate a sec. al XV-lea (10—14) și un cuțit de pielărie (15) descoperite în sectorul locuinței de la Netezi.

O deosebită importanță în precizarea momentului dezafectării locuinței o prezintă uneltele — între care un cuțit de pielărie cu vârful lamei curbat (fig. 3/15) — și fragmentele ceramice aflate în nivelurile sale de demolare (fig. 3/10—14), fragmente care din punct de vedere tipologic nu depășesc începutul secolului al XV-lea<sup>51</sup>, stabilind astfel data abandonării construcției la începutul secolului amintit.

<sup>50</sup> Elena Busuioac, *op. cit.*, p. 26 și urm.

<sup>51</sup> *Ibidem*, p. 49 și urm.

Datarea locuinței de la Netezi în ultimul sfert al secolului al XIV-lea permite unele observații de o deosebită importanță în conturarea peisajului arhitectural al teritoriului est-carpatic de la începuturile statului feudal de sine stătător. Până de curind, pentru a doua jumătate a secolului al XIV-lea, în domeniul arhitecturii de zid ne erau cunoscute doar ansambluri cu caracter militar de felul cetăților de la Șcheia, Suceava sau Neamț, sau lăcașuri de cult, precum cele de la Rădăuți, Siret sau Volovăț, arhitectura civilă neputînd fi ilustrată prin nici un exemplu, chiar dacă cercetările arheologice de la Suceava<sup>52</sup>, Siret<sup>53</sup>, Baia<sup>54</sup> și Tirgu Neamț<sup>55</sup> au cunoscut o oarecare amploare.

Descoperirea ansamblului de la Netezi vine să deschidă un nou capitol — cel al arhitecturii civile de zid din epoca mușatină. O atare prezentă, chiar dacă, deocamdată, este singulară în peisajul arhitectural al Moldovei primilor Mușatini, sugerează existența și a altor locuințe de zid, dintre care cele din cuprinsul curților vor fi beneficiat de un program de arhitectură mult mai amplu.

Cea de-a doua suprafață cercetată, aflată la 135 m spre nord de locuință, conține vestigiile unei biserici de plan dreptunghiular, construită din piatră, cărămidă intervenind doar în puține cazuri, cu lungimea totală de 15,75 m și lățimea de 8 m (fig. 2 și 4/1). Alcătuită inițial din altar și naos, cărora li se adaugă într-o a doua etapă un pronaos, edificiul prezintă o zidărie îngrijită, cu fundațiile adînci de 0,50 m ușor decroșate. Elevația beneficiază de aceeași tehnică constructivă întîlnită în cuprinsul locuinței, constatare ce pledează pentru contemporaneitatea lor.

Absida altarului, decroșată la interior și exterior, are un traseu semi-circular cu lățimea de 0,90 m, dealtfel ca și a restului zidăriei de piatră. În axul longitudinal, la o distanță de 0,90 m în raport cu fața interioară a absidei, se află soclul mesei altarului, zidit din cărămidă, în secțiune pătrată cu latura de 0,70 m. Traseul iconostasului este marcat de o zidărie de cărămidă — de factură și dimensiuni identice ( $26 \times 11 \times 8$  cm) cu al celorlalte descoperite în cuprinsul locuinței — păstrată pe o înălțime de cel mult 0,50 m și lată de 0,40 m. Accesul dinspre naos spre altar se efectua prin două uși dispuse simetric față de ax și avînd lățimea de 0,90 m. Naosul, de plan cvasi-pătrat (cu dimensiunile de  $6,18 \times 5,90$  m), dispune de o pereche de pile angajate (de  $1 \times 0,40$  m) în axul transversal al încăperii ce sugerează o boltire semicilindrică longitudinală susținută de un arc dublou. Pe latura de vest, în axul longitudinal, se află o ușă cu lățimea de 1 m, așa după cum ne indică pragul și lespedea de piatră păstrate, precum și lăcașurile în care au fost încastrați montanții.

Pronaosul, de formă dreptunghiulară (cu dimensiunile de  $6,18 \times 4,00$  m), a fost adăugat nucleului inițial la scurt timp după ridicarea acestuia, tehnica de construcție utilizată, grosimea zidurilor și adîncimea fundațiilor fiind asemănătoare cu cele ale altarului și naosului. Prezența unor pile angajate, de această dată din cărămidă, pe laturile de nord și de sud ale încăperii, ale căror rosturi se leagă evident de sistemul de boltire folosit, ne îndreptățesc să apreciem că și în pronaos accesul se efectua tot pe latura sa de vest.

<sup>52</sup> Lucian Chițescu, *op. cit.*: M. D. Matei și Emil I. Emandi, Suceava. Anuarul muzeului județean, 4, 1977, p. 105–118.

<sup>53</sup> Lucian Chițescu, RMM-MIA, 3, 1975, p. 49–50.

<sup>54</sup> Eugenia Neamtu și colaboratori, *op. cit.*, p. 20–38.

<sup>55</sup> Cercetări inedite datorate autorilor.

În ceea ce privește amenajările și finisajele interioare, amprentele de mortar aflate pe nivelul de călcare, precum și porțiunile de tencuială păstrată *in situ* ne dovedesc că lăcașul de cult a beneficiat de o pardoseală din lespezi de piatră, iar pereții au fost tencuiți fără să primească o zugrăveală pictată.

Încadrarea cronologică a monumentului a putut fi făcută cu ajutorul pieselor descoperite în cuprinsul necropolei din care au fost surprinse și cercetate 177 de morminte (fig. 2). Un număr de 7 morminte au fost săpate în suprafața pronaosului, vădind rosturile funerare ale acestuia, iar restul de 170 s-au aflat la exterior. În stadiul actual al cercetărilor, deși a fost investigată o suprafață totală de 510 m<sup>2</sup>, nu au putut fi precizate limitele necropolei. Totuși, ținând cont de faptul că necropola s-a organizat în jurul unui lăcaș de cult, iar mormintele nu au fost săpate prea departe de acesta, putem aprecia, păstrînd cuvenitele rezerve, că numărul de 177 de morminte reprezintă circa 60 % din cel total al înhumațiilor. Și pentru că sintem în domeniul statisticii nu ni se par lipsite de interes unele precizări referitoare la vîrsta înhumațiilor și tipul de morminte prezente în cuprinsul necropolei. Toate mormintele au fost practicate în gropi simple cu sau fără urme de sicrie, gropi ce au conținut un număr de 188 de schelete dintre care 116 au aparținut unor adulți, iar restul de 72 unor copii sau adolescenți. Evident că numărul mai mare de înhumați (188) în raport cu cel al gropilor de morminte (177) se datorește prezenței a 9 morminte duble și a unui triplu, care se adaugă celor ce conțin un singur schelet.

Majoritatea mormintelor respectă cu strictete orientarea bisericii, abia cele mai tîrzii manifestînd unele devieri, ușor explicabile, dacă ținem cont de împrejurarea că de la o vreme, deși lăcașul va fi dezafectat, cimitirul va continua să funcționeze.

Și pentru a completa datele de ordin statistic trebuie să arătăm că din cele 177 de morminte, un număr de 42 au conținut piese de inventar, raportul fiind deci de 4 : 1. Din rîndul celor cu inventar 23 de morminte au avut una sau mai multe monede — 20 cu cite una, două cu cite două și unul cu trei monede —, iar un număr de 22 conțin diferite accesorii vestimentare sau de încălțăminte, obiecte de cult, podoaabe și diverse obiecte de fier. Trei dintre morminte conțin atît monede, cit și alte piese de inventar.

*Inventarul numismatic*, destul de bogat, ne-a permis încadrări cronologice destul de strînse. Astfel, cei doi groși ce provin din monetăria lui Petru I — descoperiți în  $M_{12}$  și  $M_{10}$  — demonstrează că *cel tîrziu în ultimele două decenii ale secolului al XIV-lea reședința feudală de la Netezi funcționa*. Această datare este susținută și de observația că dispoziția în plan a celor două morminte amintite indică existența unui număr de circa 20 de morminte anterioare acestora, împrejurare ce pledează pentru o datare a ansamblului la începuturile domniei lui Petru I.

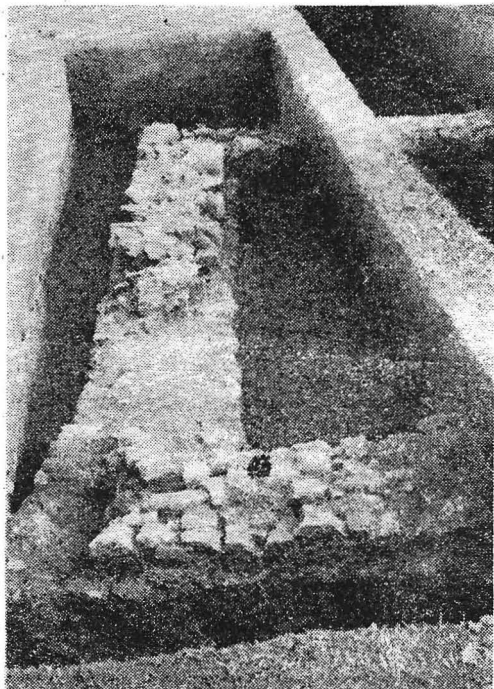
Cît privește pronaosul, prezența unui gros de argint emis de Iliș I (1432—1433; 1435—1436) pe nivelul său exterior de călcare dovedește că într-o epocă anterioară, care nu pare a fi mai tîrzie de domnia lui Alexandru cel Bun, are loc adosarea acestui compartiment la nucleul inițial.

Durata de funcționare a lăcașului socotim a nu fi depășit primele două decenii ale secolului al XVII-lea, reperul cronologic fiind oferit de  $M_8$  ce suprapune și deranjează zidul demantelat din colțul de sud-est al

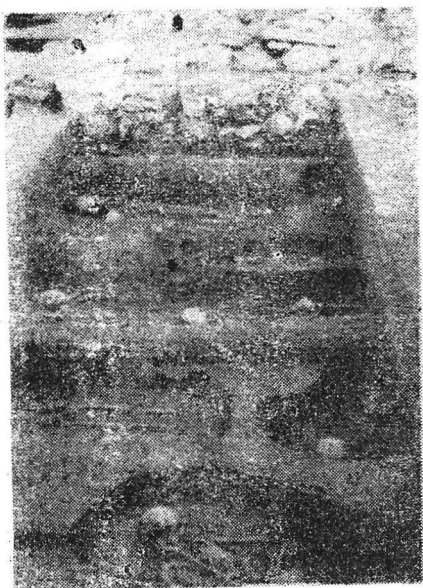




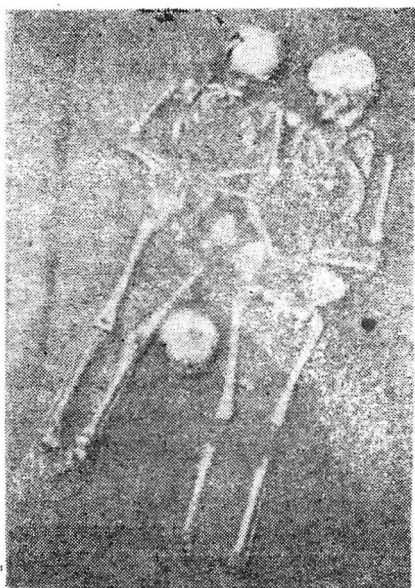
1



2



3



4

Fig. 4. Traseul de nord al capelei (1) și latura de est a locuinței (2) de la Netezi. Morminte de pe latura de sud a bisericii (3) și mormintul triplu — M 90(4).

naosului și conține în mîna înhumatului doi dinari dintre care unul emis de Matias al II-lea în 1618, iar cel de-al doilea de Ferdinand al III-lea în 1630.

Întregul interval de funcționare a bisericii, cuprins între ultimul sfert al secolului al XIV-lea și mijlocul secolului al XVII-lea, este acoperit cu emisiuni monetare din secolele XV—XVII, aflate în mîinile înhumatilor, prezente ce indică utilizarea neîntreruptă a bisericii și a necropolei. Această constatare este întărită de observația că mormintele sînt dispuse în șiruri, fapt ce ilustrează o perfectă continuitate a necropolei. În afară de cele două monede aparținînd lui Petru I și de cea datorată lui Ilias I, amintim pentru secolul al XV-lea un dinar emis de Vladislav al II-lea între 1498—1503, pentru secolul al XVI-lea 4 dinari emiși de Ferdinand I în 1532, 1527—1559, 1552 și 1560, 3 dinari emiși de Maximilian al II-lea în 1569, 1571 și 1570—1575 și un dinar emis de Rudolf al II-lea în 1586, iar pentru secolul al XVII-lea 4 dinari emiși de Rudolf al II-lea dintre care doi în 1602 și restul în 1602—1608 și în 1608, un dinar de la Matias al II-lea emis în 1608—1618 și unul de la Gabriel Bethlen emis în 1625, doi dinari de la Ferdinand al II-lea emiși în 1625 și 1618—1625, un solidus emis de Gustav al II-lea Adolf în 1625, doi solidi emiși de Sigismund al III-lea Vasa pentru Lituania în 1626 și pentru Riga între 1587—1632 și un dinar emis de Ferdinand al III-lea în 1630.

Necropola continuă, însă, să funcționeze și după dezafectarea lăcașului, pînă la începutul secolului al XVIII-lea, mărturia în acest sens constituind-o atît mormîntul 8 amintit mai sus, ce se așează pe zidul demantelat al bisericii, cît și celelalte morminte din a doua jumătate a secolului al XVII-lea și începutul celui de al XVIII-lea, precum un solidus de la Jan Kazimir emis în 1652, un dinar de la Leopold I emis între 1655—1687 și, în sfîrșit, un duarius emis de același Leopold I în 1704.

Alături de monede, celelalte piese de inventar funerar oferă prețioase sugestii privitoare la starea materială a membrilor comunității rurale ce a slujit reședința feudală de la Netezi. În cuprinsul mormintelor s-au descoperit accesorii vestimentare și de încălțăminte, podoabe, o piesă de cult și diverse obiecte din fier.

*Accesoriile vestimentare* sînt reprezentate de nasturi și de cataramae. O parte din nasturi sînt realizați din argint sau aramă argintată, prin ștanțare, au formă globulară ( $D = 6,5 - 7$  mm) și sînt alcătuiți din două calote sudate, cea superioară avînd o urechiușă de prindere (fig. 5/9—11). Această categorie aparține din punct de vedere tipologic secolelor XIV—XVI. Ceva mai tîrzii, caracteristici secolelor XVII—XVIII, sînt nasturii din bronz ( $D = 6,5 - 7$  mm) realizați prin turnare și șlefuire, de formă bitronconică și cu verigă circulară de prindere (fig. 5/12—13).

Acestor accesorii li se adaugă o micuță cataramă de bronz (fig. 5/2) sau cataramae din fier, cu sau fără spin (fig. 5/3). Cea de bronz, lucrată prin turnare, este de veche tradiție în teritoriul est-carpatic fiind întîlnită încă din secolul al XI-lea la Dodești<sup>56</sup> și apoi în nivelurile unor așezări din Moldova începutului de secol al XV-lea, precum cele de la Rădăuți, Baia sau mănăstirea Bistrița<sup>57</sup>.

<sup>56</sup> Dan Gh. Teodor, *Teritoriul est-carpatic în veacurile V—XI e.n.*, Iași, 1978, p. 79 și fig. 44/9.

<sup>57</sup> Cercetări inedite datorate autorilor.

*Podoabele* sînt alcătuite din mărgelă, cercei, un inel și o diademă. Mărgelile, de mici dimensiuni ( $D = 0,3 - 0,4$  mm), sînt realizate dintr-o pastă vitroasă, avînd o formă cilindrică sau ușor tronconică, iar culoarea apropiată de cea a peruzelei.

Cerceii descoperiți apar sub forma a trei tipuri. Cel mai simplu este realizat din sîrmă subțire ( $D = 1$  mm) de aramă argintată, avînd o

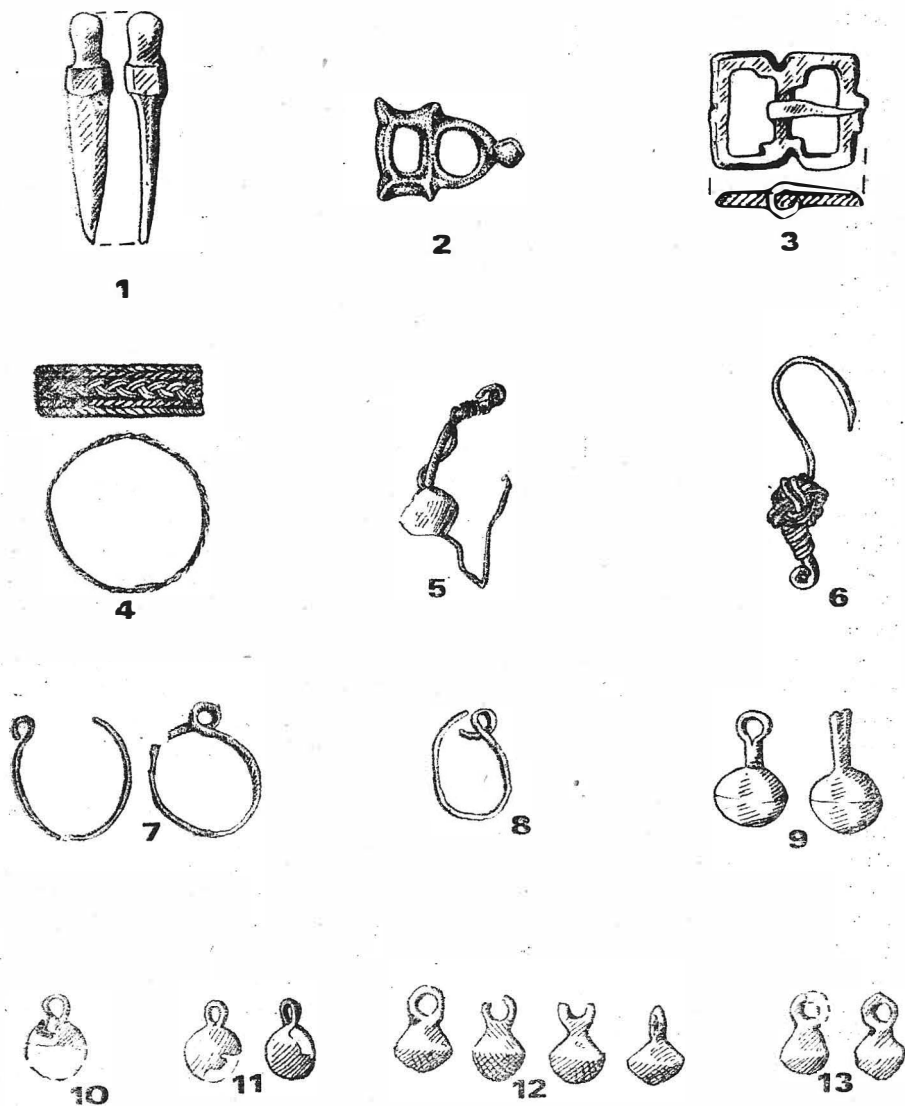


Fig. 5. Piese de inventar funerar din necropola bisericii de la Netezi: 1 pumnal din bronz — amuletă ( $M_7$ ); 2 cataramă din bronz ( $M_1$ ); 3 cataramă din fier; 4 inel din argint ( $M_{84}$ ); 5 cercei din aramă argintată ( $M_{175}$ ); 6 cercei din argint ( $M_{31}$ ); 7—8 cercei din aramă argintată ( $M_{141}$  și  $M_{156}$ ); 9 năsturași din argint ( $M_{39}$ ); 10—11 năsturași aramă argintată ( $M_{137}$  și  $M_{101}$ ); 12—13 năsturași din bronz ( $M_{89}$  și  $M_{64}$ ). Scara 1 : 1.

formă ovală, iar unul dintre capete răsucit în forma unei bucle (fig. 5/7,8). Al doilea tip este ilustrat de cerceii de formă ovală, lucrați din sîrmă

argintată (D = 1 mm), prezentînd la un capăt o urechiușă de la care pornește o sîrmuliță răsucită în jurul verigii și care fixează la mijlocul acesteia o globulă (fig. 5/5). În sfîrșit, ultimul tip prezintă la partea inferioară a unei verigi larg deschise o împletitură din trei sîrmulițe de argint în forma unui nod (fig. 5/6). Pieseile sînt caracteristice secolelor XV—XVI și sînt executate în ateliere locale.

O piesă mai deosebită este reprezentată de un inel-verighetă cu veriga lamelară compus dintr-o bandă-suport circulară din argint, cu titlu ridicat, pe care este aplicat și sudat un motiv filigranat realizat din sîrmulițe de argint răsucite în zona marginală sau împletite (*entrelacs*) în cîmpul median (fig. 5/4; 6/2). Modul de realizare a verigii amintește de două inele (unul de argint și altul de aur) de această dată cu chaton, descoperite la Dinogetia (secolul al XI-lea), a căror verigă de asemenea lamelară este ornamentată median cu linii împletite<sup>58</sup> sau cu șase nervuri în torsadă<sup>59</sup>.

Ultima piesă de podoabă o constituie o diademă alcătuită din 8 plăcuțe din argint de formă rectangulară decorate prin ștanțare cu motivul palmetei și al semipalmetei (fig. 6/3, 4). Lucrate din foiță subțire de argint, ele se fixau prin patru orificii de o bandă de țesătură. Acest tip de piesă adusă din Orient a circulat inițial ca însemn al suveranității, devenind apoi o podoabă de cap. Plăcuțe de acest fel, chiar dacă cu alte motive decorative, se întîlnesc ca inventar funerar și în alte necropole din secolele XIII—XV de la răsărit de Carpați, precum în cele de la Trifești<sup>60</sup>, Hlincea<sup>61</sup>, Izvoare<sup>62</sup>, Piatra Neamț-Dărmănești<sup>63</sup>, Doina-Girov<sup>64</sup>, dar și în ariile de cultură învecinate dacă avem în vedere descoperirile de la Mohacs<sup>65</sup> sau Haidučka Vodenica<sup>66</sup>.

Într-unul din mormintele (M<sub>7</sub>) aflate în suprafața pronaosului s-a descoperit o piesă ce pare să fi avut rosturi deosebite față de cele de podoabă. Este vorba de o amuletă în formă de mic pumnal în teacă (cu lungimea de 3,6 cm), realizat din bronz prin turnare (fig. 5/1), ce face parte din categoria acelor piese cu rol de talisman, frecvent întîlnite în evul mediu și menite, în concepția medievală, să apere pe purtător de boli și de tot soiul de primejdii, constituind în aceste vremuri un articol de primă necesitate<sup>67</sup>.

În sfîrșit, o ultimă piesă, de această dată de cult, descoperită la 7 m spre sud-est de abisda altarului și scoasă la lumină de lama plugului, este reprezentată de un encolpion din bronz, o cruciuliță dublă — relieviar (fig. 7), denumită în literatura de specialitate „de tip kievian”, întrucît unele piese de acest tip au fost realizate în atelierele din acest oraș. Din exemplar, o jumătate se păstrează integral, iar cealaltă parțial. Piesa a fost turnată din bronz, în tipare bivalve, jumătatea întreagă avînd dimensiunile de 8 × 6,8 cm (fără urechiușele de prindere). Sistemul

<sup>58</sup> Gh. Ștefan și colaboratori, *Dinogetia*, București, 1967, p. 286, fig. 167/4.

<sup>59</sup> *Ibidem*, fig. 167/6.

<sup>60</sup> Victor Spinei, Hierasus. Anuar 1978, Botoșani, 1980, p. 235, fig. 8/10.

<sup>61</sup> M. Petrescu-Dîmbovița și colab., SCIV, 5, 1954, 1—2, p. 244 și fig. 6.

<sup>62</sup> R. Vulpe, *Izvoare. Săpăturile din 1936—1948*, București, 1957, p. 54 și 325; fig. 341/2.

<sup>63</sup> Victor Spinei, Danubius, 6—7, Galați, 1972—1973, p. 23, fig. 6/8.

<sup>64</sup> *Ibidem*

<sup>65</sup> G. Fehér jr., ArchÉrt, 82, 1955, 2, p. 220 și pl. XLIV, 12, a—n.

<sup>66</sup> *Stare kulture u Verdanu*, Belgrad, 1969, p. 209 și pl. LXXXI.

<sup>67</sup> V. Gordon-Childe, *Făurirea civilizației*, București, 1966, p. 124.

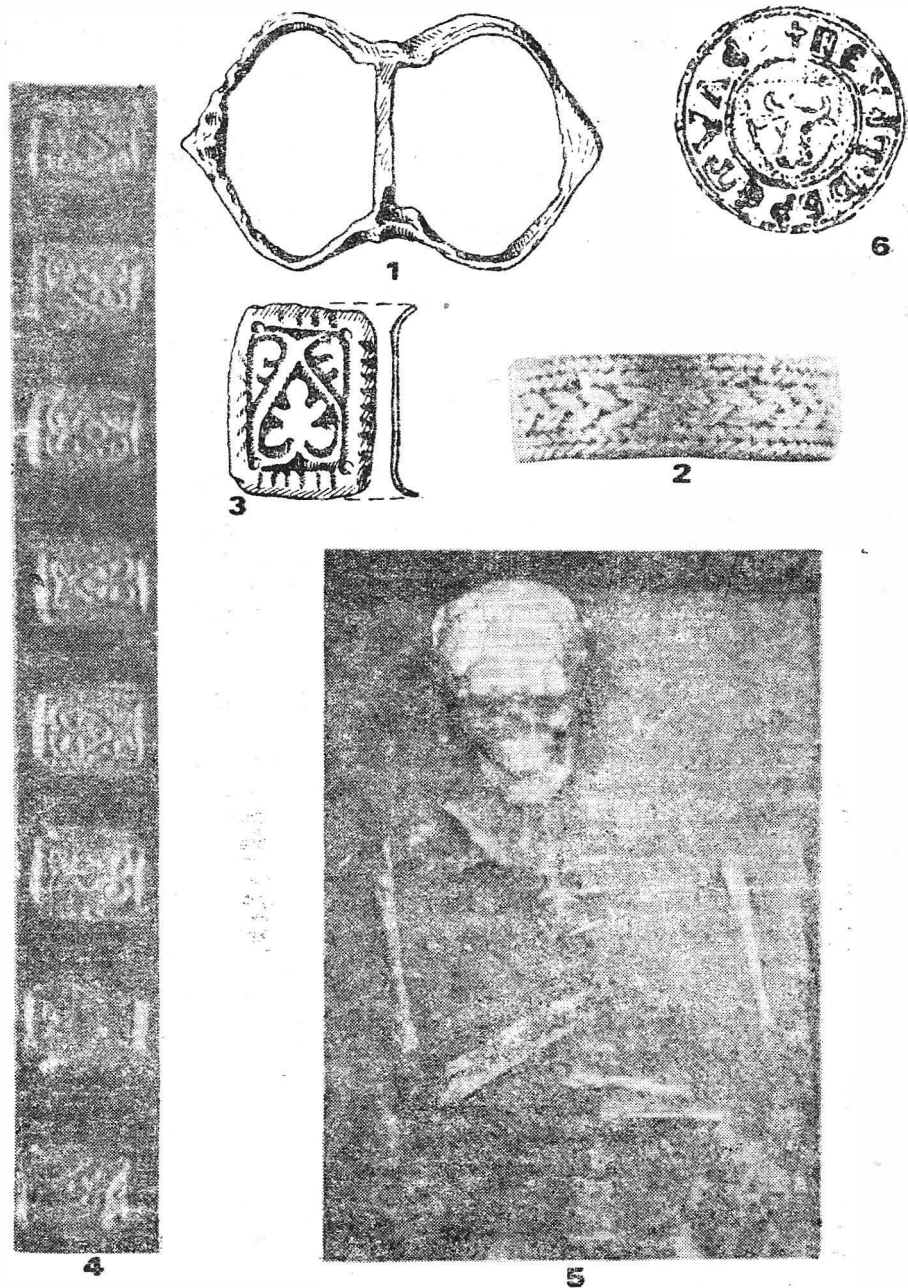


Fig. 6. Piese de inventar funerar din necropola bisericii de la Netezi: 1 cataramă de fier ( $M_{125}$ ); 2 inel de argint ( $M_{84}$ ); 3—4 diademă din plăcuțe de argint cu motivul palmei ( $M_{58}$ ); 5 înhumatul ce a deținut pe frunte diadema ( $M_{58}$ ); 6 pecetea lui Bratul Netedul.

Fig. 1, 3 și 6 — Scara 1 : 1.

de prindere a celor două componente ale piesei constă din una sau două balamale și o tijă mobilă utilizate la atașarea de cealaltă jumătate a cruciuliței-relicviar. Pe dos, cele două jumătăți au marginea răsfrintă pentru a permite ca, prin îmbinarea lor, la interior să poată fi păstrată o relictă sfântă. Judecând după reprezentările iconografice aflate pe cele două jumătăți, piesa face parte din varianta A a tipului amintit.

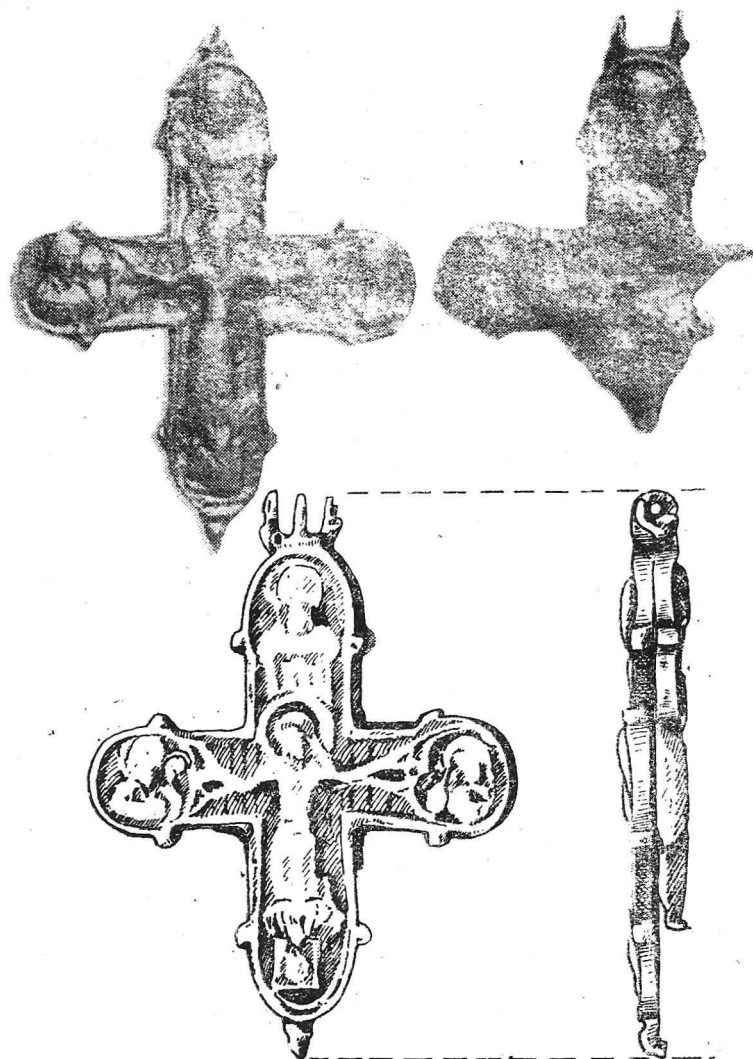


Fig. 7. Encolpion din bronz aflat în necropola bisericii de la Netezi.

Pe jumătatea întreagă este redată în relief scena răstignirii în care Iisus Cristos apare cu nimb și capul aplecat ușor spre dreapta sa, cu un *pagnus* în jurul coapselor și cu picioarele sprijinite pe un *suppedaneum*. La cele trei extremități ale brațelor superioare ale crucii, în medalioane circulare, se află redată în relief busturile a trei sfinți : în stînga Maria

cu pruncul, în dreapta sfântul Ioan Botezătorul, iar sus pare a fi sfântul Gheorghe. Cea de-a doua jumătate, deși păstrată parțial și aflată într-o foarte proastă stare de conservare, indică reprezentarea în relief a Maicii Domnului cu pruncul Iisus în mîna sa stîngă, tip iconografic recunoscut sub numele de *Panagia Hodegetria*. La extremitățile celor două brațe păstrate sînt redată, tot în relief, busturile unor sfinți ale căror detalii anatomice sînt destul de neclare. Ambele elemente componente ale piesei sînt lipsite de inscripții.

Cruciulițe duble-relieviar de acest tip s-au descoperit pe o arie geografică întinsă ce include Europa răsăriteană și centrală, începînd din cnezatele vechi rusești (Kiev, Novgorod, Vladimir, Halici etc.) și continuînd în Letonia, în capitala Hoardei de Aur Novii Sarai, în Crimeea, în nordul Caucazului, pe cursul inferior al Donului, ca și în Polonia, Cehoslovacia, Ungaria, Bulgaria și în România, în toate provinciile sale istorice, dar în mod special pe teritoriul Moldovei<sup>68</sup>. Aici, cele mai apropiate analogii cu exemplarul de la Netezi pot fi semnalate la Ibănești<sup>69</sup> și Vorniceni<sup>70</sup>, în jud. Botoșani, la Piatra Neamț<sup>71</sup>, în jud. Neamț, la Codăești<sup>72</sup> în jud. Vaslui, într-o localitate neidentificată<sup>73</sup> din nordul Bucovinei și la Sorocea<sup>74</sup>, în R. S. S. Moldovenească.

Deși analiza paleografică a inscripțiilor și compararea cu alte tipuri datate precis indică producerea acestui tip în a doua jumătate a secolului al XII-lea și în prima jumătate a celui de al XIII-lea, marea invazie mongolă din 1237—1242 punînd capăt realizării lor în centre precum Kievul sau în cnezatul Halici-Wolhynia, prezența cruciulițelor-relieviar de tip A în unele morminte mai tîrzii cum este cazul celor de la Piatra Neamț și Brăești, ca și în nivelurile arheologice ale secolului al XVI-lea de la Sorocea și Râkospalota, la care se adaugă acum cea de la Netezi, dintr-o necropolă ce nu este mai veche de ultimul sfert al secolului al XIV-lea, vine să confirme constatarea că aceste piese au fost utilizate mult timp după ce atelierele încetaseră producerea lor<sup>75</sup>.

Odată prezentate principalele rezultate ale cercetărilor arheologice de la Netezi, nu ne rămîn de precizat decît rosturile și ctitorul complexului feudal ridicat în aceste locuri cel tîrziu în ultimul sfert al secolului al XIV-lea. Amplasarea sa în vatra satului Netezi, lingă pîriul cu același nume, în punctul ce în mod semnificativ poartă pînă azi numele de „Brătuleț”, constituie date de ordin toponimic care, adăugîndu-se la cele de ordin cronologic, permit *identificarea ansamblului feudal de aici cu reședința de la sfîrșitul secolului al XIV-lea a marelui boier Bratul Netedul*.

<sup>68</sup> Pentru aceste piese a se vedea în mod special: Dan Gh. Teodor, MMS, 1—2, 1975, p. 74—93; Victor Spinei și Gabriela Coroliuc, SCIVA, 27, 1976, 3, p. 319—330 și Victor Spinei, *Moldova în secolele XI—XIV*, Bucureștii, 1982, p. 234.

<sup>69</sup> R. Theodorescu, în *Pagini de artă veche românească de la origini pînă la sfîrșitul secolului al XVI-lea*, Bucureștii, 1970, fig. 40/2; Victor Spinei, Dacia, N.S., 19, 1975, p. 235—236 și fig. 5/1 a, b; Dan Gh. Teodor, *op. cit.*, p. 79—80 și fig. 3.

<sup>70</sup> Victor Spinei, *op. cit.*, p. 235 și fig. 5/4 și 6/3; Dan Gh. Teodor, *op. cit.*, p. 81, fig. 2/1.

<sup>71</sup> C. Matasă, în BCMI, 31, 1938, 97, p. 131—132 și fig. 81; Victor Spinei, *op. cit.*, p. 235 și fig. 6/2; Dan Gh. Teodor, *op. cit.*, p. 77—78 și fig. 2/2.

<sup>72</sup> Victor Spinei și Gabriela Coroliuc, *op. cit.*, p. 231; Dan Gh. Teodor, *op. cit.*, p. 81—82.

<sup>73</sup> Victor Spinei și Gabriela Coroliuc, *op. cit.*

<sup>74</sup> C. F. Cebotarenko, în *Arheologičeskie issledovanija v Moldavii v 1968—1969 gg*, Chișinău, 1972, p. 222, fig. 13e.

<sup>75</sup> Dan Gh. Teodor, *op. cit.*, p. 92; Victor Spinei și Gabriela Coroliuc, *op. cit.*, p. 324.

Ne grăbim însă să precizăm că este vorba de locul său de baștină care a păstrat în toponimie memoria importantului feudal, și nicidecum de curtea sa, deci de o reședință mai amplă care să fi îndeplinit și un rol administrativ. Aceasta din urmă, deci curtea lui Bratul Netedul este cunoscută din documente a fi existat în cîmpul lui Dragoș, în fostul sat Petrești (azi Chetreni, com. Motoșeni, jud. Bacău), pe malul drept al riului Dienet (jud. Bacău)<sup>76</sup>, ajungînd în 1436, deci la o dată la care amintitul feudal nu mai era în viață, în posesia lui Petru Ungureanu, prilej cu care se menționează „unde a fost curtea lui Netedul”<sup>77</sup>.

Prezent în sfatul domnesc, încă din vremea lui Roman voievod, în cunoscutul document din 30 martie 1392<sup>78</sup>, Bratul Netedul poate fi urmărit în actele interne<sup>79</sup> și externe<sup>80</sup> pînă la 28 noiembrie 1399 cînd apare menționat pentru ultima dată. Calitatea sa de mare boier și rolul său în sfatul domnesc reies din titlul de jupan care i se atribuie în documente, titlu acordat pînă la sfîrșitul secolului al XV-lea doar celor mai mari feudali sau dregători și totodată rudelor domnești care ocupau o poziție de prim ordin în sfat<sup>81</sup>. El apare primul între membrii sfatului din vremea domnitorilor Roman I, Ștefan I și Iuga și în mod special în cele două acte externe din 1395<sup>82</sup> în care boierii Moldovei garantează în fața regelui Vladislav Jagello al Poloniei pentru credința domnitorului lor Ștefan. Această poziție a sa ne apare a fi deosebit de semnificativă, cunoscută fiind împrejurarea că „pînă în a doua jumătate a secolului al XV-lea, în fruntea sfatului domnesc era citat de regulă boierul considerat ca fiind cel mai important și reprezentativ, indiferent de faptul că acesta deținea sau nu o dregătorie”<sup>83</sup>. Or, din moment ce Bratul Netedul apare în toate documentele în fruntea sfatului, este lesne de înțeles că avem de-a face cu cel mai important boier din Moldova ultimului deceniu al secolului al XIV-lea.

Cunoașterea pecetii sale, mulțumită unor cercetări de dată recentă, prezintă și ea o deosebită importanță în relevarea poziției boierului Bratul Netedul în cadrul ierarhiei feudale a vremii. Aflată sub forma unei amprente sigilografice rotunde (fig. 6/6), pe un act intern din 5 ianuarie 1393<sup>84</sup>, precum și pe un act extern anterior datei de 6 ianuarie 1395<sup>85</sup>, ea ne înfățișează un cap de bour, asemănător cu cel din stema familiei Mușatinilor, înscris într-un scut triunghiular, înconjurat de două cercuri perlate între care se află inscripția în limba slavonă: *ѦУЧАТА БРАТУЛА*.

Chiar dacă s-au remarcat unele mici deosebiri — în ceea ce privește deschiderea mai largă a coarnelor, proporția dintre acestea și capul propriu-zis, precum și poziția ochilor și urechilor — în raport cu stema Mușatinilor, ținînd cont de poziția ocupată de sigiliul lui Bratul Netedul — imediat în stînga celui domnesc, în actul extern din 1395 —, precum și de

<sup>76</sup> Identificare la M. Costăchescu, *Documente moldovenești înainte de Ștefan cel Mare*, vol. I, Iași, 1931, p. 471.

<sup>77</sup> *DRH*, A, vol. I, nr. 159, p. 221.

<sup>78</sup> *Ibidem*, nr. 2, p. 3—4.

<sup>79</sup> *Ibidem*, nr. 4, p. 5—6; nr. 8, p. 10—11; nr. 9, p. 11—12.

<sup>80</sup> M. Costăchescu, *Documentele moldovenești înainte de Ștefan cel Mare*, vol. II, Iași, 1932, nr. 167, p. 614.

<sup>81</sup> Nicolae Stoicescu, *Sfatul domnesc și marii dregători din Țara Românească și Moldova (sec. XIV—XVII)*, București, 1968, p. 27—28.

<sup>82</sup> M. Costăchescu, *op. cit.*

<sup>83</sup> Nicolae Stoicescu, *op. cit.*, p. 67.

<sup>84</sup> I. Bogdan, *Album paléographique moldave*, București-Paris, 1926, pl. 84/4.

<sup>85</sup> *Ibidem*, pl. 83/1.



specificul simbolisticii emblematice a perioadei, putem aprecia că opinia potrivit căreia sigiliul este „al unui membru al familiei domnitoare care, prin dispariția sa curînd după 1399 își reclamă contemporaneitatea descălecătului și, implicit, posibilitatea însușirii însemnului sigilar al familiei voievodale”<sup>86</sup>, își găsește o perfectă justificare.

În sfîrșit, nu putem încheia prezentarea principalelor rezultate ale investigațiilor arheologice de la Netezi fără a sublinia constatarea prilejuită și de alte cercetări din cuprinsul unor reședințe feudale rurale, precum cele de la Vornicenii Mari<sup>87</sup> și Giulești (jud. Suceava), că ultimele decenii ale secolului al XIV-lea au fost martorele ridicării, în mediul rural de la răsărit de Carpați, a unor monumente și ansambluri de o remarcabilă valoare arhitecturală. Tehnica de construcție și structura lor arhitectonică ne arată că și în spațiul cultural românesc est-carpatic, odată cu a doua jumătate a secolului al XIV-lea, feudalitatea locală și societatea românească în ansamblul ei manifestă, în cadrul aspirațiilor lor de împlinire în planul valorilor cultural-artistice, o capacitate deosebită de receptare a unor experiențe artistice de sorginte bizantino-balcanică sau occidentală care, altoite pe fondul viguros al tradițiilor locale, vor da naștere la monumente de referință pentru arhitectura întregului teritoriu românesc, de felul celor amintite de la Netezi, Vornicenii Mari și Giulești, cunoscute azi grație cercetărilor arheologice. Totodată aceste monumente constituie importante mărturii ale unei epoci în care asistăm la un proces de trecere de la arhitectura de lemn la cea de zid.

În măsura în care actul identificării, conservării și valorificării științifice a unor ansambluri de felul reședințelor feudale din mediul rural est-carpatic va continua, tabloul societății medievale românești la începuturile organizării sale statale de sine stătătoare va căpăta contururi mult mai precise.

## LES RECHERCHES DE NETEZI, DÉP. DE NEAMȚ

### RÉSUMÉ

En 1979 --1980, par la suite des recherches de surface, continuées avec des fouilles archéologiques systématiques, ont été identifiés dans le village de Netezi, commune de Grumăzești, dép. de Neamț, les vestiges d'un complexe qui représente une résidence féodale. Les deux composantes de celle-ci — la demeure et l'église —, édifiées en pierre, ont pu être datées à l'aide des matériaux archéologiques — céramiques, monnaies — aux dernières deux décennies du XIV<sup>e</sup> siècle. En même temps on a pu faire des précisions concernant le fondateur de la dite résidence, établi dans la personne de Bratul Netedul, grand boyard présent dans le conseil privé du prince pendant la dernière décennie du XIV<sup>e</sup> siècle. La découverte en soi-même a une particulière signification, parce qu'elle est la première résidence féodale ayant des murs en pierre connue dans le milieu rural à l'est des Carpates, ce qui inaugure un nouveau chapitre dans l'investigation historique: celui de l'architecture civile ayant des murs en pierre de l'époque des princes de la dynastie des Mușat.

<sup>86</sup> I. Șimanschi, AHA, Iași, 17, 1980, p. 146 și 154.

<sup>87</sup> Mircea D. Matei și Emil I. Emandi, *op. cit.*

Fig. 1. Netezi. Plan des fouilles archéologiques y compris la chapelle et l'habitation féodale.

Fig. 2. Netezi. Plan des fouilles. La chapelle et le cimetière avec la première (1) et la deuxième (2) étape de fonctionnement de l'édifice (2). Quelques-uns des tombeaux cussent des monnaies (▲), d'autres, diverses pièces d'inventaire (■).

Fig. 3. Netezi. Profils céramiques de la première moitié du XIV<sup>e</sup> siècle (1-4), de la deuxième moitié du XIV<sup>e</sup> siècle (5-9), de la première moitié du XV<sup>e</sup> siècle (10-14) et un couteau-grattoir de pelleterie (15), découverts dans le secteur de l'habitation.

Fig. 4. Netezi. La paroi nord de la chapelle (1) et le paroi est de l'habitation (2). Aspect de la nécropole (3) et le tombeau triple — M<sub>90</sub> (4).

Fig. 5. Netezi. La nécropole. Pièces d'inventaire funéraire : 1 — poignard en bronze — amulette (M<sub>7</sub>); 2 — boucle en bronze (M<sub>1</sub>); 3 — boucle en fer; 4 — bague en argent (M<sub>84</sub>); 5 — boucle d'oreille en cuivre argenté (M<sub>75</sub>); 6 — boucle d'oreille en argent; 7, 8 — boucle d'oreille en cuivre argentée (M<sub>141</sub> et M<sub>156</sub>); 9 — bouton en argent (M<sub>49</sub>); 10, 11 — petits boutons en bronze (M<sub>89</sub> et M<sub>64</sub>).

Fig. 6. Netezi. La nécropole. Pièces d'inventaire funéraire : 1 — boucle en fer (M<sub>135</sub>); 2 — bague en argent (M<sub>84</sub>); 3, 4 — diadème en argent décorée de palmettes (M<sub>68</sub>); 5 — la diadème sur le front de l'inhumé (M<sub>68</sub>); 6 — le sceau de Bratul Netedul.

Fig. 7. Netezi. La nécropole. Enkolpion en bronze.