

MORMINTELE CU OCRU DIN MOVILA II—1950 DE LA GLĂVĂNEȘTII VECII

de EUGEN COMȘA

Cercetările arheologice sistematice din cadrul șantierului de la Glăvăneștii Vechi, jud. Iași, s-au desfășurat în anii 1949 și 1950. În perioada respectivă au fost studiate, prin săpături, de un colectiv, sub conducerea prof. Ion Nestor, o serie de obiective arheologice datate din neolitic până în plină epocă geto-dacică. Între acestea sînt de menționat și cîteva movile funerare în care s-au descoperit mai multe morminte din diverse epoci. Astfel, în anul 1949 au fost săpate movilele I, II și IV¹, iar în 1950 s-a continuat cercetarea lor și s-au efectuat sondeaje, destul de mari, în movilele I—1950 și II—1950².

În lucrarea noastră³ ne vom referi numai la cîteva morminte descoperite în movila II—1950⁴.

Această movilă se afla în lunca inundabilă a râului Jijia pe un grind, nu prea înalt, la vest de satul Glăvăneștii Vechi, la extremitatea sud-estică a sectorului C, respectiv a zonei cercetate prin săpături de către membrii colectivului „Valea Jijiei”. Movila II—1950 avea dimensiunile de 3 m înălțime și diametrul de 44 m⁵. Era cea mai înaltă movilă dintr-un grup de tunuli înșirați în lunca râului, în vecinătatea satului amintit.

Din planul publicat rezultă că în movilă s-au săpat două șanțuri radiare și apoi, în mijloc, o suprafață de formă dreptunghiulară cu latura lungă orientată pe direcția SE—NV⁶.

Prin săpăturile făcute s-a constatat că pe grindul menționat, pe locul pe care a fost înălțată movila II existau vestigiile unor așezări neolitice mai vechi. Erau resturile a două stațiuni suprapuse. Una din ele, corespunzătoare stratului de cultură inferior, cuprindea materiale de tip Precucuteni, iar din stratul superior s-au scos la iveală resturi de locuire aparținînd culturii Cucuteni-Tripolic⁷. Ambele așezări au fost răscolite, în mare parte, cu prilejul ridicării movilei funerare.

¹ Ion Nestor și colaboratori, SCIV, 1, 1950, 1, p. 27—30; Ion Nestor și colaboratori, SCIV, 2, 1951, 1, p. 64—65.

² Ion Nestor și colaboratori, SCIV, 2, 1951, 1, p. 52—53, 65.

³ Comunicare prezentată la 2 decembrie 1982, în cadrul Colocviului XI al Secției organizării comunei primitive a Institutului de arheologie.

⁴ În lucrarea noastră folosim datele publicate în rapoartele menționate mai sus. Unele precizări din studiul lui Vlad Zirra, MIA—Chișinău, 1960, p. 97—102, 110—120. De asemenea, utilizăm și notițele de teren ale colegului Vlad Zirra (care a condus săpăturile făcute în această movilă). Îi mulțumim călduros și pe această cale.

⁵ Ion Nestor și colaboratori, SCIV, 2, 1951, 1, p. 65.

⁶ *Ibidem*, p. 66, pl. 1.

⁷ *Ibidem*, p. 65.

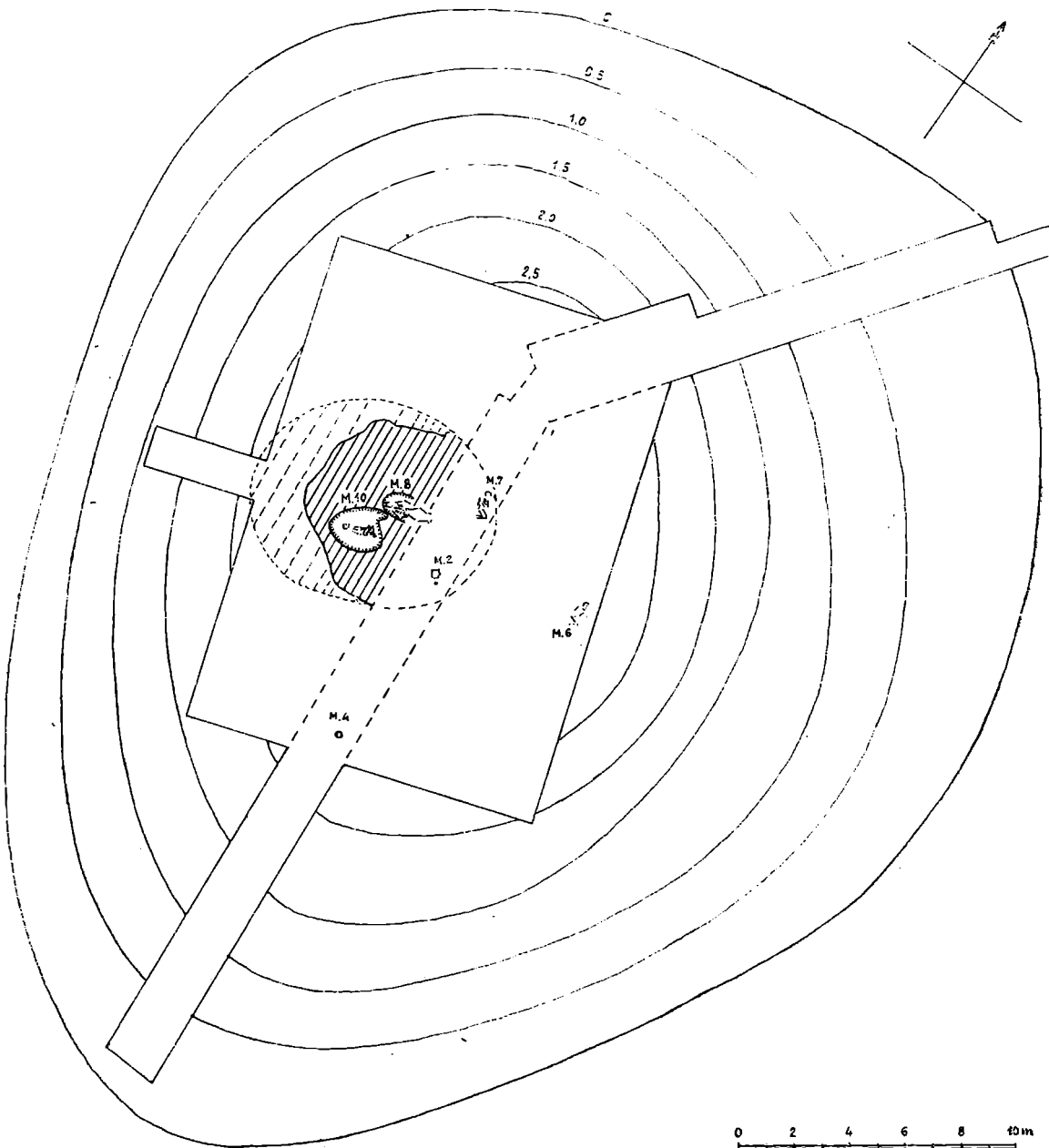


Fig. 1. Planul movilei II—1950 de la Glăvănești Vechi.

În movila II—1950 s-au descoperit 13 morminte de înhumăție, din care 5 sînt sigur morminte cu ocră, unul cu probabilitate aparține aceluiași grup, 6 sînt din prima epocă a fierului, iar unul este cu datare incertă.

Din cele cinci morminte cu ocră : unul este principal, restul sînt morminte secundare.

Atrage, în chip deosebit, atenția modul cum s-a procedat la înmormintarea primului personaj menționat. Astfel, cu ocazia săpării gropii mormintului principal (= M.8) s-a săpat o groapă de formă dreptunghiulară, de la nivelul vechi al solului, pînă la 2,93 m adîncime. Pămîntul scos a fost aruncat în jurul gropii așa fel că s-a format un „colac”. Pe fundul gropii s-a presărat apoi un strat de ocră roșu. Cel decedat a fost depus în groapă cu corpul întins pe spate, cu craniul orientat spre VSV 251 și cu picioarele spre ENE° 71 . După aceea s-a presărat ocră roșu pe corp. Craniul s-a păstrat numai parțial. Mîinile aveau coatele puțin depărtate de corp, iar palmele fuseseră așezate lingă bazin. S-a păstrat și o mare parte din vertebre ca și oasele bazinului. Inițial picioarele au fost indoite din genunchi și apoi au căzut. La dezvelire genunchii s-au găsit puțin depărtați, iar oasele labelor picioarelor erau în parte răsucite. S-au mai observat sub torace și lingă antebrațul stîng, cite o pată galben verzuie, reprezentînd, probabil, grămăjoare de ocră galben. Mormintul nu a avut inventar.

Analiza antropologică a oaselor păstrate a dus la cîteva constatări interesante. Scheletul a aparținut unui bărbat adult de 30—40 ani, cu înălțimea de 1,90 m ⁸. S-a mai observat că tibiile sale prezintă o caracteristică, anume sînt platicnemice ⁹.

După toate probabilitățile, groapa a fost acoperită inițial cu birne și apoi peste ele s-a întins un strat de nisip. În directă legătură cu acest mormînt sînt trei grămăjoare de oase mărunte calcinate, probabil de pasăre sau de animale mici, aflate pe nivelul vechi al solului, în preajma gropii descrise. Ele s-au găsit amestecate cu bucățele de cărbune și cu cenușă fină. Deasupra și dedesubtul acelor grămăjoare de oase era nisip ars ¹⁰.

Peste groapa funerară și în jurul ei s-a ridicat apoi o movilă de humă, adusă probabil din malul Jijiei. Movila de humă avea diametrul de circa 7 m și înălțimea de aproximativ 0,70 m ¹¹. Este evident că a fost făcută spre a servi ca strat impermeabil, izolator.

Toate celelalte morminte cu ocră din movila II—1950 s-au găsit la baza și în majoritatea cazurilor în mantaua movilei mari și sînt sigur ulterioare mormintului principal.

Despre mormintul 10 se arată, în raportul publicat, că groapa lui a perforat movila de humă și că scheletul se afla la baza movilei ¹². Acesta fusese în poziție chircită moderată, pe partea stîngă, la 2,31 m adîncime, orientat cu craniul spre VSV 249° și cu picioarele spre ENE 69° . Din craniu s-a păstrat în parte mandibula. Brațele s-au găsit întinse, cu oasele suprapuse, cu palmele lingă femure. Prin poziție mîinile fac impresia că au fost legate. Femurele formau unghi drept cu coloana vertebrală și

⁸ N. Haas, C. Maximilian, Sovetskaja Antropologia, 4, 1958, p. 133—146.

⁹ *Ibidem*, p. 133—146.

¹⁰ Ion Nestor și colaboratori, SCIV, 2, 1951, 1, p. 66.

¹¹ *Ibidem*, p. 66.

¹² *Ibidem*, p. 66.

unghi de 45° cu tibiile. Labele picioarelor erau întinse. La distanță mică, în față, în dreptul bărbiei, fusese pus puțin ocru roșu. Mormintul nu a avut inventar.

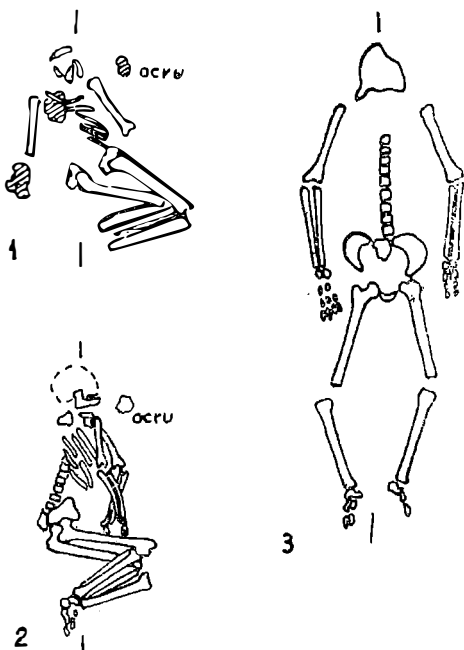


Fig. 2. Schițe ale scheletelor din mormintele : 1 = M. 7 ; 2 = M. 10 ; 3 = M. 8.

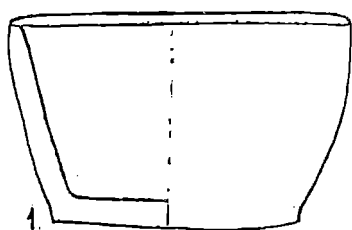


Fig. 3. Vase de lut ars descoperite în : 1 = M. 4 ; 2 = M. 2.

Analiza oaselor păstrate permite să se arate că scheletul a aparținut unei adolescente, cu înălțimea de 1,56 m¹³.

Spre baza morminei mari s-au mai dezvelit oase dintr-un mormint deranjat (= M. 6). Se pare, că scheletul respectiv fusese în poziție chir-cită pe partea stângă. Pe oasele fragmentare se vedeau urme de ocru roșu.

¹³ N. Haas, C. Maximilian, *op. cit.*, p. 133—146.

Tot în mantaua movilei, la 2,14 m adâncime, s-a descoperit încă un mormînt (= M. 7). După săparea gropii funerare, pe fundul ei, a fost întins un strat de ocră roșu, gros de 2—5 mm. Ținînd seama de schița avută la dispoziție, considerăm că persoana decedată a fost depusă în groapă cu corpul întins pe spate și cu picioarele îndoite. Ulterior acestea au căzut lateral, pe partea stîngă. Scheletul era orientat cu craniul spre NNV 351° și cu picioarele spre SSE 171°. Din craniu s-au păstrat numai cîteva fragmente din calotă. În dreptul pieptului se vedeau cîteva frînturi de coaste. Din brațe s-au găsit numai oasele humerus, cu extremitățile de jos, puțin depărtate de corp. Din bazin erau doar două fragmente. Femurii formau unghi obtuz cu coloana vertebrală. Tibiile au fost paralele între ele. În dreptul obrazului, la oarecare distanță, fusese pusă o grămăjoară de ocră roșu. O altă grămăjoară de ocră era la cotul drept, iar între clavicula dreaptă și coaste se observa o masă compactă de ocră roșu. Ni în acest mormînt nu a avut inventar.

În mantaua movilei mai, la 0,91 m adâncime s-au dezvelit oasele scheletului de un copil (= M. 4). Pe oase se vedeau clar pete albăstrui de la ocră roșu cu care fusese presărat cel decedat, după ce a fost pus în groapă. Lîngă schelet se afla un vas de lut, prost ars, de culoare oină. În stîmtură avea culoare neagră, iar exteriorul era alb.

Menționăm și M. 2 din care nu s-a găsit nici un os sau urme de ocră. În stîmb, s-a aflat la 0,12 m adâncime un vas de lut ars, considerat a aparține unui mormînt cu ocră. Vasul are corpul puțin bombat,

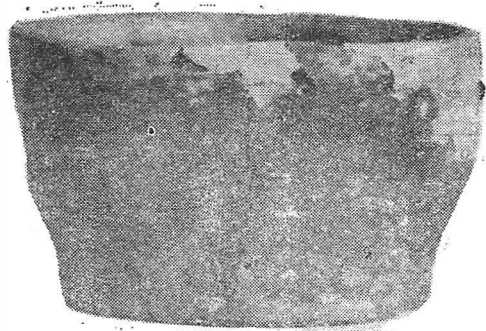


Fig. 4. Vas de lut ars descoperit în M. 4.

gîtul aproape cilindric, relativ scund și două torți opuse, sparte din vechime. Puțin mai sus de diametrul maxim, vasul a fost ornamentat cu două șiruri paralele de liniuțe scurte orizontale.

Mormintele descrise prezintă unele elemente specifice ce permit clasificarea lor. Ținînd seama de poziția scheletelor acestea pot fi împărțite în două grupuri:

I. Mormintele în care cel decedat a fost depus cu corpul întins pe spate, cu brațele întinse pe lîngă corp și eventual puțin îndoite din coate, cu palmele lîngă bazin, iar picioarele cu genunchii în sus și apoi căzute lateral. Din acest prim grup fac parte numai mormintele 7 și 8. Trebuie reținută observația că la ambele morminte, pe fundul gropii s-a presărat un strat de ocră roșu. Mormintele amintite au analogii apropiate în movila I—1949, tot de la Glăvăneștii Vechi, aflată la oarecare distanță de cea

studiată aici. În movila I—1949 s-au dezvelit șase schelete similare, cu corpul întins pe spate¹⁴. La câteva din ele, peste stratul de ocru roșu de pe fundul gropii se păstrau urmele unor țesături sau rogojini. Fiind vorba de un obicei, considerăm că și în mormintele de același tip din movila II—1950 vor fi existat astfel de împletituri, dar ele nu s-au conservat până în zilele noastre.

Reținem și observația că scheletul din M. 8 avea o orientare asemănătoare cu aceea a scheletului din M. 5 din movila I—1949, iar cel din M. 7 o avea similară cu a scheletului din M. 16 din movila I—1949.

Cele două morminte 7 și 8 din movila II—1950 nu au avut nici un fel de inventar, ca și patru din cele șase morminte asemănătoare din movila I—1949. Amintim și faptul că groapa M. 8 a fost acoperită foarte probabil cu birne, ca și unele din mormintele de același tip din movila I—1949.

Cele semnalate ne îndreptățesc să considerăm că mormintele 7 și 8 din movila II—1950 pot fi atribuite aceluiași grup cultural, ca și unele din mormintele din movila I—1949.

Trebuie reținut faptul că deasupra mormintului principal a fost ridicată o movilă de humă. Semnalăm că o movilă mică de lut, înălțată tot pentru un mormint principal, se cunoaște și în cazul movilei de la Corlăteni „Dealul Stadole”¹⁵. Ca și în privința acelei movile, credem că s-a procedat și cu movila II—1950 studiată aici. Anume peste movila de humă s-a adus pământ mult așa că s-a format un strat gros, astfel că încă de la încheierea ceremoniei legate de amenajarea mormintului principal, movila a avut dimensiuni apreciabile, iar pentru celelalte morminte secundare, peste prima movilă sau în jurul ei (într-o parte sau în alta) s-a depus o anumită cantitate de pământ, ceea ce a dus, treptat la mărirea diametrului și înălțimii ei. Mai amintim că la Valea Lupului s-au delimitat trei movile mici, alăturate, acoperite de movila mare¹⁶.

Mai trebuie subliniat obiceiul jertfelor, reprezentat prin cele trei grămăjoare de oase de pasăre arse.

Se constată și faptul că dacă într-un loc existau movile mai vechi nu totdeauna ele trebuiau și erau refolosite. Ne referim, mai cu seamă, la mormintele de tipul celui principal din movila II—1950, pentru care s-a ridicat o movilă deosebită deși în preajmă, la câteva sute de metri distanță existau și alte movile. După toate probabilitățile este reflectarea unui obicei ca, pentru anumite personaje mai importante, să se înalțe movile separate.

Mormintele din acest grup se plasează în timp după etapa Cucuteni B 2 (după cum o dovedesc descoperirile din movila de la Valea Lupului)¹⁷. Astfel de morminte pot fi atribuite unor comunități originare din stepele nord pontice, din categoria celor ale culturii Iamnaia, și datează din perioada de tranziție de la epoca neolitică la epoca bronzului. Prin cercetările specialiștilor sovietici efectuate în regiunile dintre Prut și Nistru, s-au descoperit numeroase morminte similare, în care cei decedați au fost depuși cu corpul întins pe spate și cu picioarele îndoite și căzute lateral sau în romb. Amintim, de exemplu, M. 15 din movila I și M. 32 din movila 9 de la Nerușai¹⁸.

¹⁴ Eugen Comșa, *Thraco-Dacica*, 4 (sub tipar).

¹⁵ Idem, *Thraco-Dacica*, 3, 1982, p. 88.

¹⁶ Dinu Marin, *Materiale*, 3, 1957, p. 173.

¹⁷ Idem, *Materiale*, 5, 1959, p. 248—249.

¹⁸ N. M. Smaglii și I. T. Cerniakov, *Materialy po arheologii severnogo Pricernomorija*, 6, 1970, Odessa, p. 12, 18 și 22.

II. Al doilea grup de morminte din movila II—1950 este reprezentat de cele descoperite în mantaua movilei, anume de M. 4, 6 și 10. Două din ele (M. 6 și M. 10) au avut scheletele chircite pe partea stângă. Pentru cel de-al treilea (M. 4) nu se cunoaște poziția scheletului, deoarece fusese deranjat. Unul din ele (M. 10) a avut craniul orientat spre VSV 249° și picioarele spre ENE 69°. Sub scheletele amintite nu s-a găsit strat de ocră roșu, ci numai urme de ocră roșu pe oase. Un singur mormint (M. 4) a avut drept inventar un vas scund de formă tronconică. Drept analogie pentru acest vas menționăm pe cel din M. 12 de la Stoicani¹⁹. Fără a dispune încă de elemente pentru o datare mai precisă considerăm că al doilea grup de morminte, cele din mantaua movilei studiate, datează din epoca bronzului.

Din punct de vedere social, atrage atenția faptul că mormintul principal a fost al unui bărbat înmormintat cu deosebită grijă. Este desigur vorba de un personaj important din cadrul comunității.

Analiza antropologică făcută asupra a două schelete a dus la unele observații interesante. Scheletul din mormintul principal a aparținut unui bărbat de 30—40 ani, de tip protoeuropoid dolichocran, cu talia de 1,90 m. O talie mare, cu analogii specifice în stepele nord pontice²⁰. Cel de-al doilea schelet (din M. 10) a fost al unei adolescente, cu talia de 1,56 m²¹.



Am socotit necesară și utilă o prezentare amănunțită a mormintelor cu ocră din movila II—1950. Ele se adaugă la celelalte loturi de morminte similare, publicate sau aflate sub tipar. Cu timpul, pe măsura ce vor fi interpretate și publicate mormintele cu ocră din loturile rămase încă inedite, se va putea trece la comparații pe spații mai vaste și la concluzii istorice mai bogate, despre acele comunități (mai ales de păstori), îndepărtate în timp, de la care ne-au rămas, în special, numeroase morminte în movilele din Moldova, Dobrogea, Muntenia și Oltenia.

LES TOMBES À OCRE DU TUMULUS II—1950 DE GLĂVĂNEȘTII VECHI

RÉSUMÉ

Le tumulus se trouve sur une petite colline de la vallée inondable de la rivière Jijia à l'ouest du village Glăvăneștii Vechi.

Dans cet tumulus ont été découvertes 5 tombes à ocre et encore des tombes appartenant à des autres époques. Des cinq tombes à ocre un était principal et les autres secondaires.

Les squelettes ont été déposés en deux positions. I. Le T. 7 et 8 qui ont été déposés dans fosses rectangulaires sur le dos ayant les mains au long du corp. Les pieds aux genoux pliés et tombés latéralement.

¹⁹ M. Petrescu-Dimbovița, *Materiale*, 1, 1953, p. 119, fig. 53/2 și p. 124.

²⁰ N. Haas, C. Maximilian, *op. cit.*, p. 133—146.

²¹ *Ibidem*, p. 133—146.

Le fond de la fosse a été saupoudré avec ocre rouge. Ces tombes sont sans inventaire. La fosse du tombe 8 a été couvri avec du bois. Sur cette tombe a été faite une petite tumulus en argile sur laquelle a été élevé le grand tumulus en terre.

Les deux tombes mentionnés on peut les attribuer à la culture Yamnaia.

II. Les tombes 4, 6 et 10 ont les squelettes accroupis sur la gauche. Les ossements ont été saupoudrés avec d'ocre rouge. Le tombe 4 a contenu une petite vase tronconique. Ces tombes appartiennent à l'époque du bronze.

EXPLICATION DES FIGURES

Fig. 1. Glăvăneștii Vechi. Le plan du tumulus II—1950.

Fig. 2. Glăvăneștii Vechi. Les esquises des tombes (1 = T. 7; 2 = T. 10; 3 = T. 8).

Fig. 3. Glăvăneștii Vechi. Céramique découverte dans la tombe: 1 = T. 4 et 2 = T. 2.

Fig. 4. Glăvăneștii Vechi. Vase en terre cuite découverte dans la tombe 4.