

## AȘEZAREA DE LA GHERGHINA (COM. MIRCEA VODĂ, JUD. CONSTANȚA) ȘI UNELE CONSIDERAȚII PRIVIND GRAVETIANUL ORIENTAL DIN CENTRUL ȘI SUDUL DOBROGEI

de ALEXANDRU PĂUNESCU

Cercetările din ultimele trei decenii au dus la identificarea pe teritoriul Dobrogei a unui număr de aproximativ 70 de puncte cu descoperiri de obiecte litice, uneori asociate cu resturi faunistice, atribuite atât paleoliticului cît și mezoliticului. Pînă acum numai într-un număr restrîns de așezări aflate în peșteri sau în aer liber s-au făcut săpături de mai mică sau mai mare amploare.

Cu excepția citorva, marea majoritate a punctelor la care ne-am referit au fost descoperite în ultimul deceniu grație investigațiilor intense de teren efectuate în Podișul Dobrogei centrale și de sud de către noi și de tînărul pasionat Mihai Eugen din Medgidia. Printre aceste descoperiri se numără și așezarea gravetiană de la Gherghina (com. Mircea Vodă) care formează obiectul studiului de față.

Din punct de vedere fizico-geografic ea se află în Podișul Carasu, subunitate geomorfologică a Podișului Dobrogei de sud. Acest podiș este constituit dintr-o suită de platouri joase ce coboară în pantă domoală către Valea Carasu sau către Dunăre avînd altitudini cuprinse între 50 și 130 m.

Așezarea noastră se găsește în marginea de vest-sud-vest a satului Gherghina, în punctul denumit de localnici „La Cariera Veche”, pe un platou înalt care domină valea Țibrinului cu aproximativ 60 m.

Descoperită în 1982 de Mihai Eugen, în această stațiune s-au efectuat unele sonde restrînse cu scopul de a se face atît observații stratigrafice cît și de a stabili întinderea așezării. Astfel, pe baza poziției materialului litic recoltat din solul arabil s-a putut evalua cu aproximație dimensiunile stațiunii. Întinsă de-a lungul marginii platoului dinspre sat, ea are o lungime de circa 0,500 km și o lățime de aproximativ 0,100 — 0,150 km.

Din punct de vedere stratigrafic s-a putut stabili următoarea succesiune (de sus în jos) :

- 1 — Orizontul negru-cenușiu al solului actual, gros de 0,30 m ;
- 2 — Loess gălbui închis, gros de 0,15 cm ;
- 3 — Loess gălbui mai deschis cu rari pigmenți albicioși, (de calcar) gros de 0,20 m ;
- 4 — Loess galben deschis fără pigmenți de calcar, gros de 0,60 m ;
- 5 — Sol roșcat deschis cu pietricele mărunte, gros de peste 0,05 m.

Din puncte de vedere arheologic nivelul de locuire se situează la limita superioară a depunerii loessoide avînd o grosime de circa 0,20 m.

Prezența obiectelor litice la suprafață, în solul bulversat de arături, se explică prin aceea că datorită proceselor de eroziune, orizontul negru-cenușiu a fost în bună parte spălat (mai ales dacă ținem seama și de înclinarea ușoară a platoului), ceea ce a făcut ca loessul să apară la zi.

Este necesar să menționăm că în afara materialului litic cules în marea lui majoritate din solul arat nu s-au mai găsit și alte resturi arheologice. Totuși, nu excludem existența în așezare a unor resturi de vetre de foc (mai ales dacă ținem seama de prezența unor piese calcinate), precum și a unor resturi faunistice.

Probabil aciditatea solului în care au zăcut le-a corodat sau topit.

### INVENTARUL LITIC

Din cele 1 034 obiecte de care dispunem numai un număr de 136 îi constituie piesele transformate în unelte, ceea ce reprezintă un procent de numai 13,15% din totalul obiectelor. Marele număr de resturi de prelucrare (898 piese) ne îngăduie să vorbim de o prelucrare pe loc a uneltelor.

Ca tipuri de unelte, procentual distingem :

Nr. ord.	Tipul de piesă	Nr. piese	%
1	2	3	4
1	Gratoare simple	9	6,62
2	Gratoare atipice	5	3,67
5	Gratoare pe așchie și lamă retușată	4	2,94
10	Gratoare unguiforme	2	1,47
12	Gratoare carenate atipice	2	1,47
15	Gratoar nucleiform	1	0,74
16	Rabot nucleiform	1	0,74
18	Gratoar — lamă trunchiată și retușată ( <i>grattoir-lame tronquée</i> )	1	0,74
19	Burin-lamă trunchiată și retușată ( <i>burin-lame tronquée</i> )	1	0,74
24	Străpungător atipic	1	0,74
27	Burine diedru drept	4	2,94
28	Burine diedru „ <i>déjeté</i> ”	3	2,20
29	Burine diedru de unghi	5	3,67
30	Burine de unghi pe spătură	6	4,41
31	Burine diedru multiplu	4	2,94
32	Burin „ <i>busqué</i> ”	1	0,74
34	Burin pe trunchiere dreaptă retușată	1	0,74
35	Burine pe trunchiere oblică retușată	4	2,94
36	Burin pe trunchiere concavă retușată	1	0,74
37	Burin pe trunchiere convexă retușată	1	0,74
43	Burine nucleiforme	3	2,20
51	<i>Microgravette</i>	1	0,74
53	Piesă de tip „ <i>gibbeuse à bord abattu</i> ”	1	0,74
61	Piese cu trunchiere oblică retușată	2	1,47
62	Piese cu trunchiere (ușor) concavă retușată	2	1,47
63	Piesă cu trunchiere convexă retușată	1	0,74
65	Piese cu rețușe continui pe o latură	2	1,47
74	Piese cu scobitură retușată („ <i>encoche</i> ”)	21	15,44
75	Piese denticulate	6	4,41
76	Piesă tip <i>esquillée</i>	1	0,74
78	<i>Raclette</i>	2	1,47
83	Segment de cerc (stare fragmentară)	1	0,74
84	Lamele „ <i>tronquée</i> ”	4	2,94

1	2	3	4
85	Lamele „à dos”	5	3,67
86	Lamelă „à dos tronquée”	1	0,74
88	Lamele denticulate	5	3,67
89	Lamele „à coche”	13	9,55
90	Lamele tip Dufour (cu retușe continue semiabrupte)	5	3,67
92	Diverse	3	2,20
TOTAL		136	100 %

### Material brut

	Nr. piese
Nuclee prismatice și cvaziprismatice	18
Nuclee piramidale	4
Nuclee globulare	8
Nuclee informe	19
Resturi	9
Lame neretușate	56
Lame cu retușe fine la folosire	2
Lamele neretușate	164
Lamele cu retușe fine de folosire	18
Lame și lamele tip <i>à crête</i>	12
Așchii simple	374
Așchii cu retușe fine de folosire	15
Spărturi	199
Total obiecte material brut	898
TOTAL GENERAL	1034

### MATERIA PRIMĂ

Roca folosită pentru prelucrarea uneltelor a constituit-o silexul local dobrogean aflat la zi sub forma de noduli, fie în depozitele de calcar, fie sub formă de galete rulate în amestec cu alte roci în diverse cariere de pietrișuri. Acest silex cu granulație fină, cu o structură uncori sticloasă, are o culoare de obicei maronie. Piesele prezintă o patină mai mult sau mai puțin pronunțată alburie, alburie-albăsturie sau alburie-gălbuie. S-au descoperit și câteva piese atipice de cuarțit. De asemenea este cazul să menționăm prezența a 21 piese de silex (dintre care două unelte) destul de intens calcinate, precum și a unui fragment de gresie silicioasă care a suferit influența focului.

### DIMENSIUNILE PIESELOR

[Unelte sunt în proporție de circa 80% microlitice (lungimea lor maximă nedepășind 3,5—4 cm), iar restul îl constituie cele de mărime mijlocie : cea mai mare piesă, reprezentând un burin diedru drept, are dimensiunile de 5,8 × 2,7 × 1,9 cm.

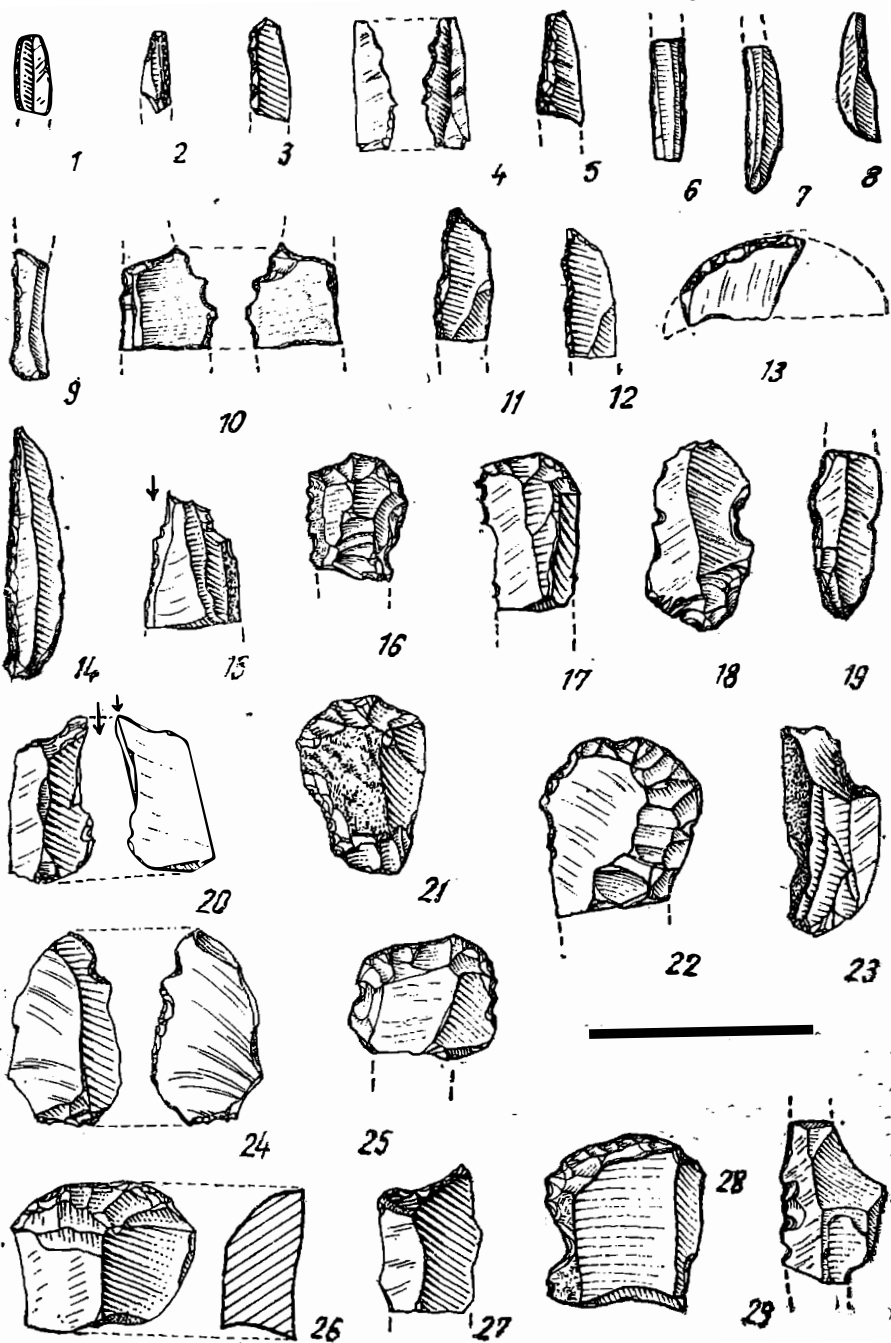


Fig. 1. — Gherghina 1 — 29, piese de silex gravetiene.

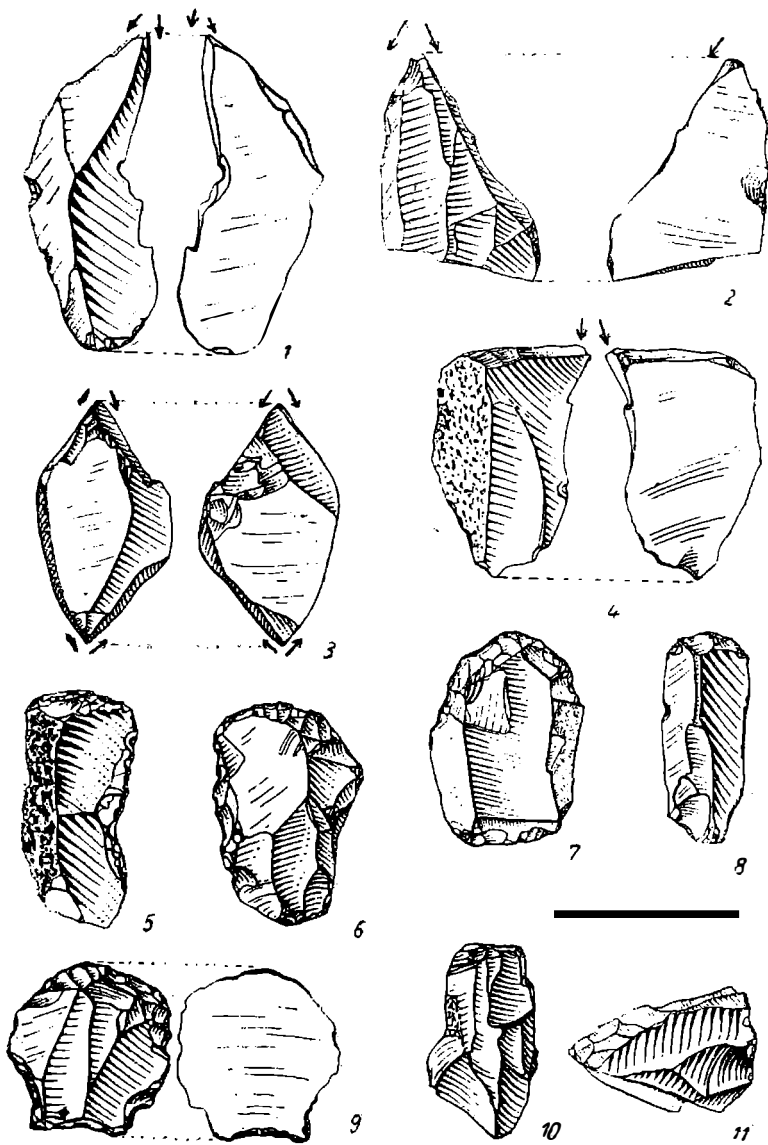


Fig. 2. — Gherghina 1 — 11, piese de silex gravetiene.

**INDICI**

IG = 16,91  
 IB = 24,26  
 IBd = 16,17  
 IBt = 5,14

**INDICI RESTRÎNȘI**

IB dr = 66,66  
 IB tr = 21,21  
 IG Ar = 0,86

**GRUPE CARACTERISTICE**

Grupa aurignaciană : 2,20  
 Grupa gravetiană : 9,55

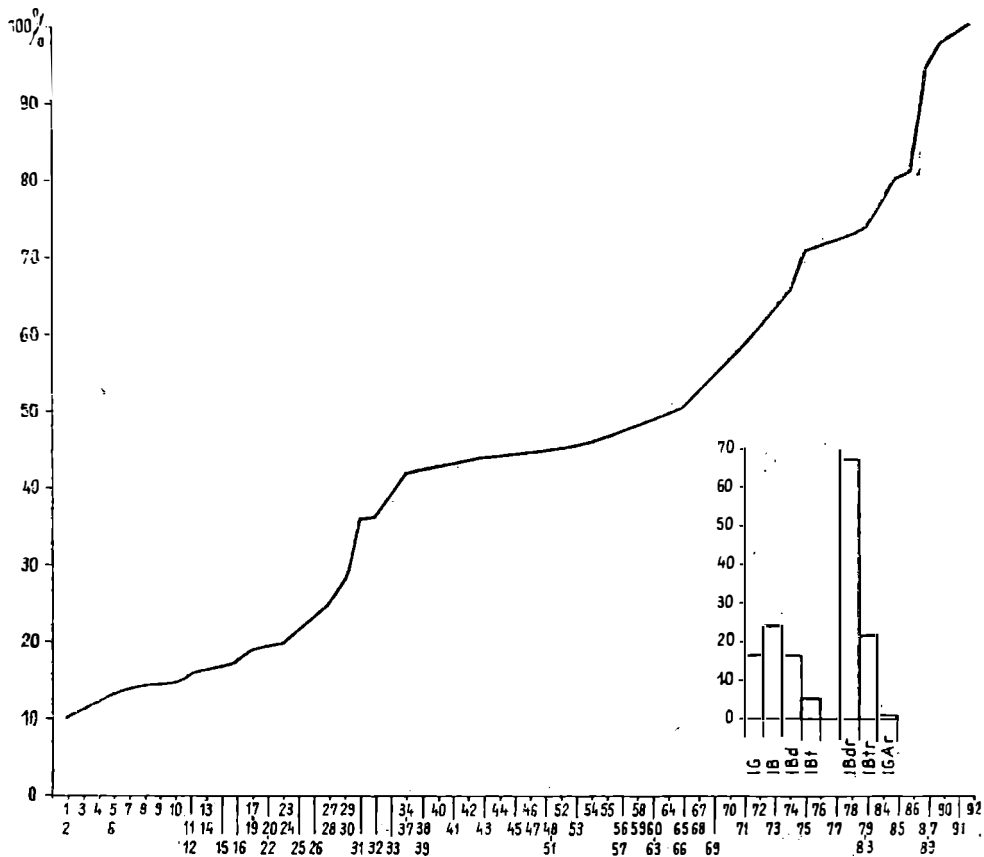


Fig. 3. — Diagrama cumulativă a industriei litice gravetiene de la Gherghina.]

### CONSIDERAȚII ASUPRA UNELTELOR (fig. 1 — 2)

Studiind lista tip (vezi și diagrama cumulativă, fig. 3) apare destul de limpede că cea mai importantă grupă de unelte o constituie burinele (IB = 24,26). Dintre acestea, ca tipuri predomină cele diedre (IB d = 16,17) avind un indice restrins (IB dr) de 66,66. S-au găsit și 4 burine de tip diedru multiplu. În schimb, burinele pe trunchiere retușată se întâlnesc într-un număr mai mic (IB t = 5,14) avind un indice restrins (IBtr) de 21,21. Burinele nucleiforme sînt în număr de trei exemplare. Remarcăm un singur burin de tip „*busqué*” (formă mai veche, specifică aurignacianului). Amintim de asemenea, că un burin de unghi pe spărtură, lucrat pe așchie, prezintă o latură lungă retușată putind folosi și ca raclor.

O a doua grupă de unelte o constituie gratoarele (IG = 16,91) cele mai numeroase dintre ele fiind cele simple lucrate de obicei pe așchie. Menționăm că 4 exemplare prezintă pe una din laturile lungi cîte o scobitură retușată (*encoche*). Într-un număr mai mic întilnim gratoarele atipice (5 piese) și cele pe așchie sau lamă retușată (4 piese). Celelalte tipuri cum ar fi cel unguiform sau cel carenat atipic — formă atipică aurignaciană (IGAr=0,86)—sînt reprezentate doar prin cîte două exemplare, iar gratoarele nucleiform într-un singur exemplar.

Cea de-a treia grupă o constituie piesele cu *encoche* (directă sau inversă pe lame și așchii) în număr de 21 exemplare ceea ce reprezintă un procent de 15,44 % din totalul uneltelor. Într-o proporție ceva mai mică de 9,55% ne apar lamelele *à coche* urmate de piesele denticulate (4,41%) (din care două cu dublu *encoche* tip omega), de lamelele denticulate (3,67%) și de lamelele tip Dufour (3,67%). Cea de-a patra grupă o constituie piesele cu trunchiere retușată și lamelele *tronquée* care împreună ating un procent de 6,62%.

Cea de-a cincea grupă o reprezintă unelte retușate abrupt (5,89%) ca de pildă microgravettul, piesa tip *gibbeuse à bord abattu*, lamelele *à dos* (5 exemplare) și lamela *à dos tronquée*.

Alte tipuri de unelte cum ar fi piesa cu retușe continue, cea de tip *esquillée*, cea de tip *raclette*, străpungătorul atipic și rabotul nucleiform apar într-un exemplar sau două.

În afara acestora ar mai fi de amintit o formă cvazi geometrică (un fragment de segment de cerc de silex puternic calcinat) precum și cele două unelte combinate ca de pildă gratoarul-lamă trunchiată și burinul-lamă trunchiată.

Pe baza studiului tehnico-tipologic și al dimensiunilor uneltelor (în cea mai mare parte microlitice) pe de o parte și ținând seama pe de altă parte de poziția stratigrafică a obiectelor litice, credem că ne aflăm în fața unei locuiri aparținând unei etape finale a gravetianului oriental cunoscută și sub denumirea de epigravetiană.

Locuirea paleolitică de la Gherghina nu este singura pînă acum pe teritoriul cuprins între Dunăre și Marea Neagră. Se cunosc prin săpătură și mai ales prin cercetări de teren un număr de circa 10 așezări gravetiene. Dacă la cele mai multe dintre aceste puncte, materialul litic cules a fost atribuit gravetianului numai pe criterii tehnico-tipologic (cum ar fi cel găsit, de altfel destul de sărac, dar uneori destul de tipic de la Seimeni, Văleni, Alimanu, Tîrgușor, Straja, Conacu), în schimb, în unele așezări de peșteră cum ar fi cea din mica peșteră de la Cheia (Peștera Bursucilor)<sup>1</sup>, inventarul litic descoperit asociat cu o faună atribuită Würmului recent, este destul de concludent. Nu pare exclus ca și în Peștera La Adam (com. Tîrgușor) unele elemente litice retușate abrupt ar putea indica aici prezența unui gravetian final<sup>2</sup>.

S-ar putea spune deci, că cel puțin în Podișul Dobrogei centrale și de sud, au trăit comunități aparținând gravetianului oriental ce pendulau dintr-o parte în alta în căutarea vinatului. Ceea ce se cunosc pînă acum sînt locuiri fie sezoniere, fie așezări mai mult sau mai puțin stabile aflate atît sub aer liber cît și în peșteri.

Inventarul litic descoperit la Gherghina — punctul La Cariera Veche — ne oferă similitudini atît din punct de vedere tehnico-tipologic cît și dimensional cu cel descoperit în alte așezări din sudul și chiar nordul Mol-

<sup>1</sup> Elena Tereza, Travaux de l'Institut de spéologie „Emile Racovitza”, 13 1974, p. 105—116. Materialul litic descoperit în partea superioară a stratului de loess compact și în nivelul bazal de loess cu clastic se caracterizează printr-o microlitizare accentuată (lamele tip Dufour, lamele *à dos*, lamele neretușate, burin pe trunchiere, așchii mărunte etc.). Tehnico-tipologic acest inventar litic aparține unui gravetian final (epigravetian) și nu unui aurignacian tardiv.

<sup>2</sup> Costin Rădulescu și Petre Samson, Zeitschrift für Tierzüchtung und Züchtungsbiologie, 76, 1961, 1, p. 287—292; Petre Samson, Etudes sur le Quaternaire dans le Monde (VIII<sup>e</sup> Congrès INQUA, Paris, 1969), Paris, 1971, p. 633.

dovei ca de pildă Mălușteni (punctul IV), Berești-Dealul Taberei (nivel I)<sup>3</sup>, Ripiceni-Izvor (nivel II -gravetian-orizont superior II b)<sup>4</sup> etc. Putem astfel afirma că așezarea de la Gherghina ca și celelalte amintite fac parte din marele complex gravetian oriental târziu a cărui arie cuprinde atât teritoriul dintre Carpați și Nistru cât și regiunea din nord-vestul Mării Negre.

Nu pare exclus ca acest orizont epigravetian târziu să stea la originea tardenoasianului de tip nord-vest pontic (Ripiceni-Erbiceni — Medgidia — Cuza Vodă — Frumușica — Grebeniki etc.)<sup>5</sup>.

În incheiere, ceea ce trebuie să ne rețină atenția este faptul că ținutul dintre Dunăre și Marea Neagră a fost destul de intens locuit în epoca pietrei cioplite. Cele aproximativ 70 de puncte cu descoperiri paleolitice cunoscute până acum se repartizează astfel: unul aparține paleoliticului inferior, circa 30 paleoliticului mijlociu, aprox. 27 paleoliticului superior și circa 10 tardenoasianului.

Astfel, de la cea mai veche unealtă (cioplitor bifacial) descoperită într-o poziție stratigrafică certă în asocieri cu resturi de micromamifere în Peștera Liliecilor — zona aven de la Gura Dobrogei<sup>6</sup>, atribuită Mindelului superior — circa 400 000 — 350 000 ani (dacă o raportăm la cronologia paleoliticului european) — și până la industriile microlitice tardenoasiene din milenii VIII — VII BP găsite recent la Medgidia sau Cuza Vodă, putem afirma că teritoriul Dobrogei a cunoscut o îndelungată evoluție istorică.

Sîntem convinși că viitoarele cercetări metodice de teren efectuate atât în Podișul Dobrogei de Nord cât și în cel central și de sud vor completa harta acestei provincii cu noi puncte paleolitice și mezolitice.

## LA STATION DE GHERGHINA (COMMUNE DE MIRCEA VODĂ, DÉP. DE CONSTANȚA) ET QUELQUES CONSIDÉRATIONS SUR LE GRAVETTIEN ORIENTAL DU CENTRE ET DU SUD DE LA DOBROUDJA

### RÉSUMÉ

Les recherches de cette dernière décennie ont conduit à la découverte, sur le territoire de la Dobroudja centrale et méridionale, d'une dizaine d'objectifs avec des découvertes que les caractéristiques technico-typologiques permettent d'encadrer dans le Gravettien oriental.

La station de Gherghina-lieu-dit La Cariera Veche — a offert un lot de 136 outils, microlithiques pour la plupart, et dans lesquels IB = 24,26, et IG = 16,91.

<sup>3</sup> M. Brudiu, *Paleoliticul superior și epipaleoliticul din Moldova*, București, 1974, p. 102—104, 109—111; idem, SCIVA, 30, 1979, 2, p. 293—299.

<sup>4</sup> Al. Păunescu, SCIVA, 35, 1984, 3, p. 250—253.

<sup>5</sup> Idem, SCIVA, 32, 1981, 4, p. 506—507.

<sup>6</sup> Al. Păunescu, Costin Rădulescu și Petre Samson, *Travaux de l'Institut de spéléologie „Emile Racovitza”*, 21, 1982, p. 55—56, 59—60.



Du point de vue stratigraphique comme technico-typologique et dimensionnel, l'inventaire lithique de cette station peut s'encadrer dans une étape finale du Gravettien oriental (épigravettien).

#### EXPLICATION DES FIGURES

Fig. 1. Gherghina. 1 — 29 pièces de silex gravettiennes.

Fig. 2. Gherghina. 1 — 11 pièces de silex gravettiennes.

Fig. 3. Diagramme cumulatif de l'industrie lithique gravettienne de Gherghina.