

VASE CU FIGURI DIONISIACE DE LA DUROSTORUM

de CRIȘAN MUȘTEANU

În cuptorul 1, descoperit în urmă cu mai bine de treizeci de ani la Durostorum, printre obiectele recoltate de pe grătar se numără și un crater fragmentar cu figuri aplicate.

Se păstrează aproape în întregime partea superioară prevăzută cu două toarte și ornamentată cu șase aplice. Publicat de către descoperitor, vasul este descris amănunțit, fără a i se da vre-o interpretare¹.

La o nouă examinare a piesei s-au putut constata câteva inadvertențe strecurate în prezentarea celor șase aplice cu care era prevăzut vasul. Astfel la cei patru silenii nu s-a putut constata existența nici a năului și nici a capului de om. Cele două aplice fragmentare considerate de N. Angheliescu ca fiind pantere, par mai curind a fi busturile unor personaje umane, probabil feminine. Faldurile veșmintelor se disting cu ușurință. Femeile țin în miinile lor, ale căror degete se văd foarte clar, un vas avind corpul tronconic.

Prezența silenilor pe aplice face sigură atribuirea acestui recipient cultului lui Dionysos. Fig. 1/1,2 ; 2/3.

Există o întreagă literatură în privința vaselor cu reprezentări ale zeului, sau ale membrilor thiasosului. Ele sînt cunoscute la Pergam și Olbia încă din epoca elenistică și apar în lumea romană pînă la sfîrșitul secolului al III-lea și începutul celui de-al IV-lea, aceste vase avind fie un rol de cult, fie unul funerar². Referindu-ne strict la vasul în discuție fără a cunoaște pînă acum piese identice, putem totuși indica o serie de analogii. Ca formă este asemănător cu un crater descoperit de curind la Porolissum, pus în legătură cu același zeu, dar cu alte elemente de decor, datat în prima jumătate a veacului al II-lea³.

Aplice cu figuri fie de silenii, fie ale zeului în ipostaza unui bărbat bătrîn, se cunosc pe diferite tipuri de vase din bronz sau lut. Ne mărginim a le aminti pe cele descoperite pe o situlă de lut de la Atena, datată în secolul I și la începutul celui următor, precum și pe cele de pe situla de bronz recoltată în apropierea Romei și aflată acum în Muzeul regal din Ontario⁴.

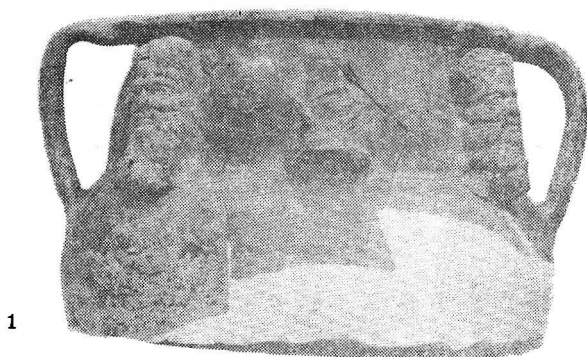
¹ N. Angheliescu, *Pontica*, 4, 1975, p. 289.

² E. Kuhnert, in *Roscher's Lexikon*, IV, col. 494, s.v. Satyros und Silene; Eva Bonis, *Arch. Ért.* 79, 1952, p. 23; A. S. Rujaeva, *Arheologija*, Kiev, 20, 1976, p. 39, fig. 6,1; *Bayerische-vorgeschichtsbücher*, 1981, 46, p. 191.

³ Al. Matei, *ActaMP*, 6, 1982, p. 17.

⁴ H. Robinson, *Athenian Agora*, V, Princeton, 1959, p. 32, G 102, pl. 6; J. W. Hayes, *Roman Pottery in the Royal Ontario Museum*, Toronto, 1976, p. 32, nr. 151, fig. 10.

În Moesia Inferioară sînt cunoscute vase dionysiace din lut fie aduse din alte părți ale imperiului, fie produse ale unor ateliere locale ⁵. De la Pavlikeni, Bogdan Sultov publica un fragment de vas din lut avînd o aplică cu o figură extrem de apropiată de tipul de silen de la Durostorum, considerat însă a fi Dionysos în ipostaza unui bărbat bătrîn ⁶. Credem că exemplarul de la Pavlikeni, datorită trăsăturilor grotești ale figurii, nas



1



2

Fig. 1. Vase cu figuri dionysiace de la Durostorum

⁵ O. Tafrafi, *Arta și arheologia*, 2, 1930, 4, p. 27—30; A. Rădulescu, *Pontica*, 7, 1974, p. 317; S. Sanie, *Civilizația romană la est de Carpați și romanitatea pe teritoriul Moldovei*, Iași, 1981, p. 202, pl. 25.

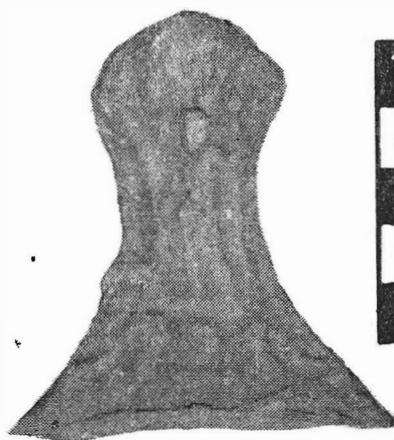
⁶ B. Sultov, *Centres antiques de poteries en Mesie Inferieure*, Sofia, 1976, fig. 51, 52.

borcănat, buze groase etc., ar reprezenta mai curînd un silen. Indiferent de atribuirea făcută, se observă asemănarea foarte mare dintre piesa de la Durostorum și cea de la Pavlikeni.

În ceea ce privește cele două aplicații fragmentare, ca formă de reprezentare a figurinei, o apropiere s-ar putea face cu vasele antropomorfe de tipul celor descoperite la Potaissa, piese ce au un caracter funerar⁷.



3



4

Fig. 2. Vase cu figuri dionysiace de la Durostorum.

Dacă analogia noastră este bună, atunci putem considera că vasul de la Durostorum are un caracter funerar, lucru firesc, cunoscînd și aspectul funerar al cultului acestei divinități.

⁷ M. Bărbulescu, *Interferențe spirituale în Dacia romană*, Cluj, 1984, p. 200, fig. 18, nota 89.

Craterul care ne reține atenția a fost descoperit într-un complex alături de alte piese care pot să ajute la încadrarea sa cronologică. Dacă ele, opaițul cu trei ciocuri ne-ar indica a doua jumătate a secolului II-lea și veacul următor⁸, datare ce concordă cu cea a vasului de la Pavlikeni.

O a doua piesă pe care dorim să o prezentăm este o pateră fragmentară din care se păstrează doar mînerul. L 5,5 cm. Muzeul județean Călărași. Fig. 2/4.

Descoperită fortuit pe malul Dunării, piesa este modelată din lut specific zonei Durostorului. Mînerul are un decor în două registre. În cel superior se află Dionysos în ipostaza unui bărbat tinăr nud, ținând în mîna stîngă tyrsul și în dreapta lăsată în jos, cantarosul. Deasupra capului se află probabil un ciorchine de strugure și frunze de viță de vie. În registrul inferior elementele ornamentale sînt extrem de șterse și greu de distins; s-ar putea, prin analogie, să fie redată pantera sau alte simboluri legate de cultul zeului.

Patera este cunoscută ca atribut al lui Dionysos încă din epoca arhaică; piesa prezentată este fără îndoială o transpunere în lut a unor vase din bronz⁹.

În provincia sud dunăreană, tot de la Pavlikeni, se cunoaște un fragment de vas cu o ornamentație similară datat în veacurile II—III e.n.¹⁰, încadrare cronologică în care înclinăm să plasăm și exemplarul nostru.

Este de la sine înțeles că prezența celor două recipiente alături de opaițul cu chipul lui Dionysos¹¹ indică existența unor adoratori ai zeului la Durostorum, dar ceea ce ni se pare lucrul cel mai interesant este foarte marea asemănare a pieselor prezentate de noi cu cele descoperite la Pavlikeni. Acest fapt ridică o serie de probleme pe care fără a avea pretenția să le rezolvăm, ne permitem doar să le semnalăm.

Atît piesele de la Pavlikeni cît și cele de la Durostorum nu sînt importuri ci în mod sigur produse locale. Asemănarea izbitoare ne face să ne gîndim la existența unei legături, a unor influențe între cele două centre, care, pînă acum, chiar dacă erau bănuite, nu erau dovedite. Este deci cert că în cadrul atelierelor importante din Moesia Inferioară existau permanente contacte. Am putea spune, fără a neglija faptul că prototipurile erau proprii unor largi zone ale imperiului, că în perioada secolelor II—III în provincie se distinge existența unor modele comune unor centre ceramice care, cu excepția orașelor grecești, sînt de curînd înființate. Rolul vehiculării modelelor credem că era cu mult mai mare decît al exportării mărfii propriu-zise. Spre această concluzie ne duce nu numai faptul că este mai logic să transporti niște tipare decît loturi mari de produse fragile, dar și existența unor exemplare locale aproape identice în cele două centre. S-ar putea chiar ca multe piese descoperite și în provinciile învecinate, la nordul Dunării spre exemplu, să nu fie produse ale centrelor din teritoriul orașului Nicopolis ad Istrum, ci doar să fie imitații locale ale unor modele venite de acolo.

⁸ C. Mușețeanu, D. Elefterescu, *Dacia*, N.S., 27, 1983, p. 115, nr. 57.

⁹ A. Furtwangler, în *Roscher's Lexikon*, I₁, col. 1095, s.v. Dionysos; A. Radnoti, *DissPann*, II, 6, 1938, p. 81.

¹⁰ B. Sultov, *op. cit.*, fig. 50.

¹¹ C. Mușețeanu, D. Elefterescu, *op. cit.*, p. 114, nr. 19.

Pentru moment, datorită investigațiilor mult prea restrinse, ne este greu să spunem care dintre centrele moesice au avut rolul determinant în influențarea dezvoltării producției ceramice. Reamintim doar că începuturile officinelor ceramice de la Durostorum pot fi cu siguranță datate la începutul secolului al II-lea e.n.¹². Rolul său de difuzor al produselor ceramice pentru zonele înconjurătoare a fost predominant. Va trebui ca în viitor în studierea ceramicii romane din Moesia Inferioară să se țină seama de existența mai multor centre de mare producție ale căror legături par să fi fost destul de strinse.

VESSELS WITH DIONYSIAC FIGURES AT DUROSTORUM

SUMMARY

30 years ago a fragmentary crater having six applications was discovered on the fire grate of a kiln. (Pontica, 4, 1975, p. 289.) When re-investigating the piece we noticed some inadvertences in its description. We could ascertain neither the existence of the flute nor that one of the human head with the four applications. The two fragmentary applications do not seem to be panthers, but rather the busts of two feminine persons having in their hands a receptacle in the shape of a truncated cone. The presence of these figures would testify a funerary connotation of the above mentioned vessel.

A second piece discovered more recently is the handle of a *patera* made of clay, having Dionysus as ornament in the upper register.

Both these objects are dated as belonging to the second half of the 2nd century and to the next century.

Bogdan Sultov analysed two fragments of vessels, found at Pavlikeni, having representations extremely close to these ones discovered at Durostorum. Their striking resemblance makes us think of the existence of some connections and influences between the two centres of ceramic production. Without ignoring the fact that the prototypes were specific to certain zones of the empire, during the 2nd and the 3rd centuries the existence of some models common to several centres producing ceramics can be distinguished in Inferior Moesia.

EXPLANATION OF THE FIGURES

Fig. 1, 2. Vessels with Dionysiac figures from Durostorum.

¹² C. Mușețeanu, *Dacia*, N.S., 29, 1985, sub tipar.