

STUDIUL PRELIMINAR AL FAUNEI APARTINÎND CULTURII NEOLITICE TURDAȘ DESCOPERITĂ ÎN AȘEZAREA DE LA ZAU DE CÎMPIE (JUD. MUREȘ)

de SERGIU ILAIONICI și VALERIA MAN

Stațiunea arheologică Zau de Cîmpie se află în apropierea lacului cu același nume, format pe cursul Pîrîului de Cîmpie, afluent al Mureșului. Din punct de vedere geografic ea este situată în Cîmpia Sărmașului, componentă a Cîmpiei Transilvaniei, la o altitudine cam de 350 m.

Săpăturile arheologice executate în 1979—80 de către M. Grozav au pus în evidență o așezare aparținînd culturii Turdaș complexul Iclod. Printre alte materiale au fost descoperite și resturi faunistice, care, deși nu sînt prea abundente, apar ca foarte importante, întrucît ele sînt primele din cadrul culturii Turdaș ce au fost luate în studiu.

Dintr-un număr de 729 resturi de faună, care prin caracteristicile lor arată clar că provin din resturile menajere ale locuitorilor așezării, au putut fi determinate un număr de 603 piese, celelalte fiind fragmente și așchii prea mici, cu totul ne semnificative.

Majoritatea covârșitoare a materialului determinat aparține grupului mamiferelor (592 fragmente sau 98,18 %), restul (11 fragmente sau 1,82 %) provenind de la moluște, nici un alt grup de animale nemaifiind pus în evidență. Dealtfel chiar resturile socotite nedeterminabile, prin faptul că datorită fragmentării lor excesiv de puternice nu s-a putut da o diagnoză specifică, aparțin în realitate tot grupului mamiferelor.

Grupul moluștelor, adică cele 11 resturi, este reprezentat atît prin lamelibranhiate cît și prin gasteropode. Primelor le aparțin șase valve de la *Unio*, iar melcilor cinci cochilii de *Helix*, destul de deteriorate.

Mamiferele, avînd resturi atît de abundente, au un număr mult mai mare de specii și anume nouă, după cum urmează :

Bos taurus ; *Sus scrofa domesticus* ; *Ovis aries* ; *Capra hircus* ; *Canis familiaris* ; *Cervus elaphus* ; *Capreolus capreolus* ; *Sus scrofa ferus* ; *Bos primigenius*.

Primele cinci specii sînt animale domestice, iar următoarele patru mamifere sălbatice.

În tabelul care urmează dăm frecvența acestor animale.

După cum apare din tabelul de mai jos, se constată că animalele domestice au împreună cantitatea cea mai mare de resturi, cele sălbatice fiind mai puține cantitativ.

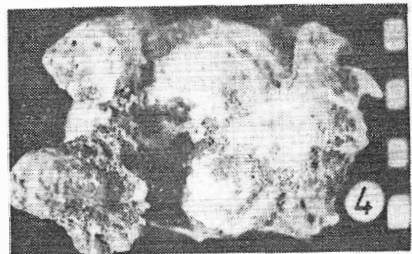
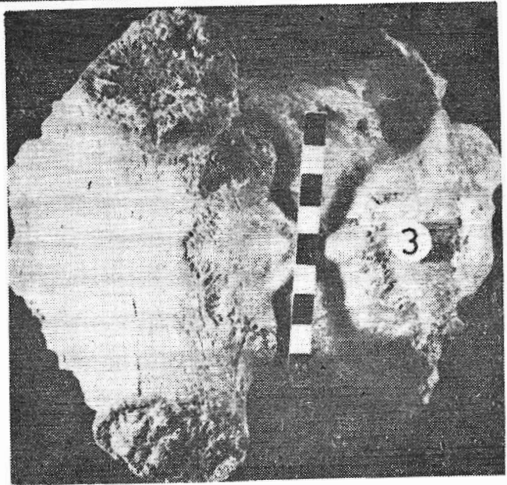
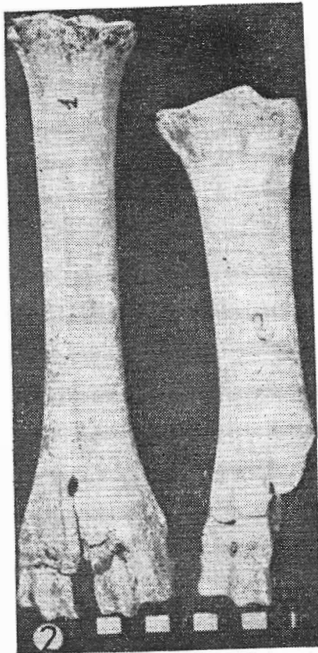
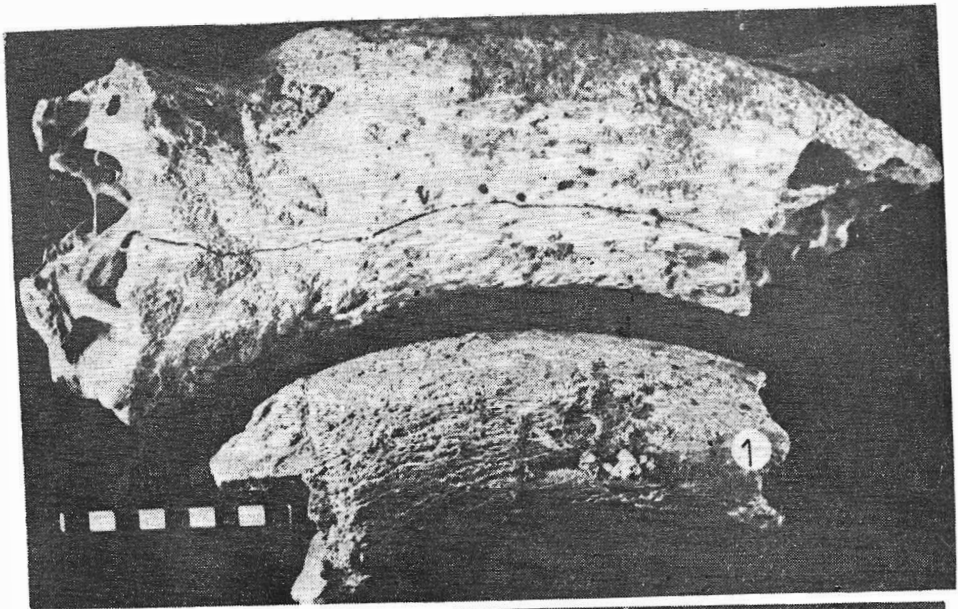


Fig. 1. 1 *Bos*, coarne : sus *B. primigenius*, jos *B. taurus*. 2 *Bos taurus*, metapodale de castrați ; slinga metatars, dreapta metacarp. 3 *Cervus elaphus*, neurocraniu fragmentar cu coarnele retezate. 4 *Capreolus capreolus*, neurocraniu fragmentar cu coarnele retezate.

Frecvența pe fragmente și indivizi prezumați a speciilor de mamifere descoperite în așezarea de la Zau

Specia	Fragmente		Indivizi	
	Nr. abs.	%	Nr. abs.	%
Taurinele	412	69,59	30	41,09
Porcinele	21	3,55	7	9,59
Ovicaprinele (oaia și capra) *	22	3,72	10	13,70
Ciinele	2	0,35	1	1,37
Cerbul	88	14,86	10	13,70
Căpriorul	10	1,68	5	6,85
Mistrețul	9	1,52	3	4,11
Bonrul	28	4,73	7	9,59
	592		73	

* Întrucât este imposibilă pentru toate segmentele, mai ales când sînt fragmentare, o diagnoză diferențială între genurile *Ovis* și *Capra* noi am trecut materialul împreună, folosind termenul zootehnic de ovicaprine.

A. MAMIFERELE DOMESTICE

Din cadrul grupului mamiferelor domestice frecvența cea mai înaltă o prezintă taurinele, care au mai mult de două treimi din totalitatea resturilor găsite la Zau. Dată fiind relativa lor abundență, am avut la dispoziție toate părțile scheletului și, cu toate că materialul este fragmentar, el a putut fi prelucrat în mod satisfăcător din punct de vedere biometric.

Resturile de coarne sînt în număr de 18 și dintre acestea la 10 fragmente s-au putut executa unele măsurători. Se poate constata că, după mărime, majoritatea se încadrează la tipul „primigenius” și abia trei dintre ele se așează către limita superioară de variație a tipului „brachyceros”. Din păcate cele câteva resturi de neurocraniu sînt prea fragmentare și ne semnificative, pentru a putea preciza după ele tipul rasial.

Considerînd dentiția jugală, am putut evidenția și momentul sacrificării unora dintre indivizi. Astfel din cele 10 exemplare la care acest lucru a fost posibil doar doi sînt nematuri, ei atingînd însă vîrsta de circa doi ani, iar alți opt au dentiția definitivă completă și cu un oarecare grad de uzură, care la doi dintre dinșii este chiar puternică, arătînd deci o vîrstă între 8—10 ani.

Măsurătorile executate pe resturile oaselor extremităților vin să arate că taurinele crescute de locuitorii culturii Turdaș, de la Zau, erau relativ masive, asemănătoare cu cele din așezările neolitice din teritoriile ciscarpatine ale țării noastre¹.

Din acest punct de vedere, sînt foarte semnificative un radius complet, cu o lungime de 283 mm, după care am putut stabili o înălțime la greabăn de 1217 mm, cît și trei metapodale întregi (două metacarpe și un metatars) ale căror dimensiuni le dăm în tabelul de mai jos.

¹ Sergiu Haimovici, Teză de doctorat 1966, tabelul anexă 45.

Măsurătorile executate pe metapodalele de Bos taurus din așezarea neolitică de la Zau (în mm)

	Mc.	Mc.	Mt.
Lungimea maximă	194	199	238
Lărgimea epifizei superioare	59	59	51
Lărgimea epifizei inferioare	—	—	64
Lărgimea minimă a diafizei	29	34	29
Sexul	femelă	castrat?	castrat
Înălțimea la greabăn	1160	1220	1290

În medie înălțimea la greabăn, calculată după cele patru oase, este de aproape 1,23 m, arătând astfel că ea apare ușor mai mare decât a vitelor din aceeași epocă din Europa centrală, ceea ce confirmă unele date mai vechi ale noastre care arată că în epocile pre- și protoistorice, taurinele au talia medie mereu mai înaltă cu cât ne deplasăm dinspre vestul spre estul continentului european ².

În concluzie trebuie să spunem că în așezarea aparținând culturii Turdaș de la Zau, se găseau taurine relativ masive, care se încadrau, în general, în variația dimensională a tipului „primigenius”. Ele erau folosite pentru scopuri utilitare (producția de lapte, muncă) și abia în mod secundar ca furnizoare de carne (nematurii reprezintă abia 20 % din indivizii sacrificați). Merită de semnalat faptul că este aproape sigur că locuitorii culturii Turdaș cunoșteau deja practica castrării masculilor de taurine.

Porcinele au cam aceeași frecvență ca și ovicaprinele. Ambele aceste două grupe — cornutele mici încă mai mult decât porcinele — prezintă o talie specifică mică în comparație cu taurinele (un bou are în greutate cam cît trei porci și cît cinci-șase oi) și de aceea ponderea lor reală, ca furnizoare de carne, este încă mai joasă decât o arată frecvența.

Porcul prezintă în așezarea de la Zau resturi foarte fragmentare, așa cum găsim de fapt aproape întotdeauna în materialul paleofaunistic, pentru această specie, ce are în șeptel, prin excelență, funcția de animal ce oferă carne și grăsime. Puținele măsurători ce s-au putut executa par a arăta existența unor indivizi parcă în medie ceva mai masivi decât tipul „palustris”, porc de talie mică, caracteristic, în general, neoliticului. Mai menționăm că doar doi indivizi din cei șapte prezumați nu sînt adulți — dar nu există porci de lapte —, iar dintre ceilalți cinci, unul are chiar peste patru ani. Acest fapt de neînțeles la prima vedere pentru porcine, se explică ușor luînd în considerație că sîntem evident în fața unui tip primitiv, cu creștere înceată, ce atingea greutatea optimă, cînd merita să fie sacrificat, abia după ajungerea la maturitate.

Ovicaprinele sînt reprezentate atît prin *Ovis* cît și prin *Capra* probabil cam în aceeași măsură. În privința caracteristicilor morfologice ale ovinelor, nu putem da nici o precizare, dar de la caprine avem trei coarne fragmentare (două de la femele, unul de la mascul), care aparțin tipului „prisca”. Cu privire la talia cornutelor mici, putem spune că, pentru ambele genuri, ea era, cu cea mai mare probabilitate, de mărime medie. Sa-

² *Ibidem*, tabelul anexă 47.

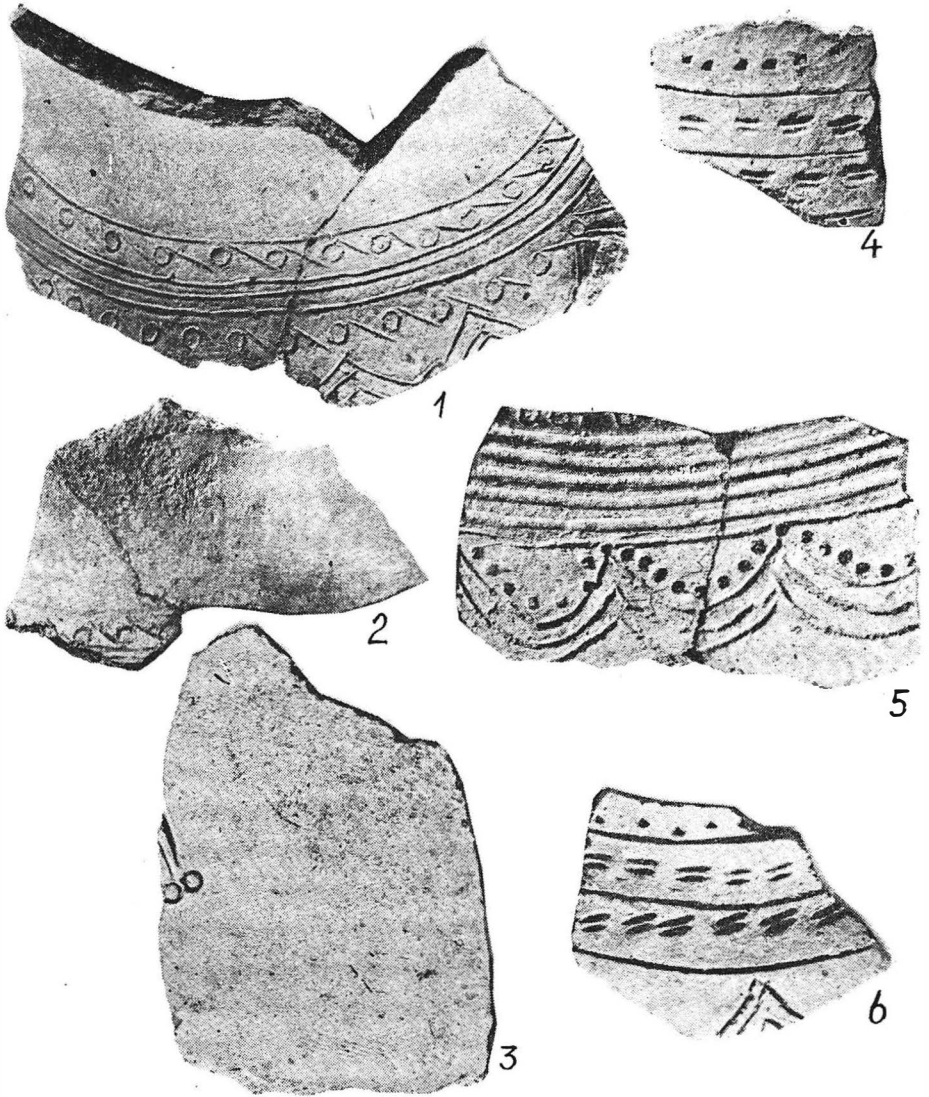


Fig. 1. Fragmente de vase de tip Babadag, faza I, descoperite la Bălteni.

crificarea ovicaprinelor se făcea în etape diverse : am găsit doi indivizi tineri, dar și un altul la care dentiția arată o vîrstă cam de patru ani, pe lângă alți doi, unde eroziunea dinților este abia începută (deci ceva peste doi ani).

Ciinele arc în materialul de la Zau două resturi (un fragment mic de maxilar inferior și o porțiune de radius cu epifiza superioară). Probabil că talia sa era mai apropiată de cea a lui *C.f. intermedius* decît de a lui *C.f. palustris*.

B. MAMIFERELE SĂLBATICE

Cerbul reprezintă specia sălbatică cea mai frecventă, clasindu-se de altfel pe locul al doilea printre mamifere. Au fost găsite resturi aproape de la toate segmentele osoase, inclusiv coarne fragmentare (nu prea multe căci probabil ele erau folosite ca materie primă pentru confecționarea de obiecte și unelte), dintre acestea unele fiind lepădate, iar altele de la indivizi doborîți. Remarcăm, ca deosebit, un rest de neurocraniu, la care cepii coarnelor au fost intenționat retezați (pentru a se putea întrebuița coarnele).

Remarcăm că, în ceea ce privește vîrsta, nu am găsit deloc tineret, iar după dentiție putem aprecia existența unui individ matur de circa trei ani, cit și un altul chiar de șase-șapte ani, cu dinții jugali foarte tociți.

Talia cerbului apare mare, chiar mai mare decît a celui carpatin actual, întrecînd-o mult pe aceea a tipului existent în Europa centrală.

Căpriorul are resturi mult mai puține decît cerbul. Se remarcă șase fragmente de coarne dintre care, cu siguranță, cel puțin trei aparțin unor indivizi doborîți; toate resturile au urme de cioplire. Am găsit și pentru *Capreolus* un fragment de neurocraniu cu cepii coarnelor retezați.

Mistrețul este reprezentat printr-un fragment de maxilar inferior, cu simfiza intactă, dar fără să prezinte regiunea arcadelor dentare, cit și opt resturi provenind de la oasele extremităților. Somatoscopic și biometric toate aceste piese se deosebesc ca mărime de cele ale porcului, hiatusul apărînd foarte evident.

Bourul este în cantitate relativ mare, apărînd parcă mai abundent la Zau, decît în așezările neolitice ciscarpatine. Am găsit un corn fragmentar, cit și resturi de la oasele extremităților, toate întrecînd mult ca mărime piese similare provenite de la taurinele domestice.



Cunoscînd care sînt speciile descoperite în așezarea de la Zau de Cîmpie, frecvența lor, cit și unele date reieșite din prelucrarea somatoscopică și biometrică a materialului faunistic, putem pune în evidență o serie de caracteristici ale economiei și în general ale vieții materiale a purtătorilor culturii Turdaș.

Cantitatea mică de resturi de moluște ne arată că culesul acestora juca un rol infim în economia locuitorilor așezării. Lipsa fragmentelor osoase aparținînd peștilor, reptilelor și păsărilor — chiar dacă materialul avut la dispoziție nu este foarte abundent — ne duce la concluzia că dacă totuși pescuitul, prinderea reptilelor (mai ales a broaștelor țestoase, ce se practica în unele așezări în perioadele preistorice) și a păsărilor aveau

o importanță nulă din punct de vedere economic, executându-se probabil cu totul sporadic.

Ocupația de primă importanță trebuie considerată creșterea animalelor și în primul loc a taurinelor, celelalte specii domestice avînd o pondere destul de joasă în asigurarea necesarului de proteine animale pentru populația umană din așezare. Trebuie remarcat însă faptul că aceste cornute mari și poate, într-o oarecare măsură, și cornutele mici erau folosite mai întii în scopuri utilitare și abia în mod secundar ca furnizoare de carne; prezența castraților printre taurine constituie un argument în plus pentru această afirmație. Aproape sigur că nu era încă cunoscut calul.

Vînătoarea mai juca un rol economic destul de important, întrucît speciile sălbatice reprezintă (vezi tabelul I) 22,79% dintre fragmentele de mamifere și 33,98% din indivizii prezumați. Speciile vîinate sînt reprezentate prin artiodactile de talie mare : cerbul, mistrețul și chiar căpriorul, sau foarte mare : bourul, frecvența și chiar ponderea cea mai mare avînd-o cerbul. Desigur vînătoarea era de tip alimentar, ea furnizînd o cotă importantă din carnea necesară locuitorilor așezării; se foloseau însă și coarnele de la cervidee și pieile tuturor celor patru specii puse în evidență. Nu apare nici ursul și nici castorul, care de ascemenea se știe că erau vîinate mai cu seamă în scop alimentar, dar acest lucru ar putea să se datoreze faptului că resturile faunistice avute la dispoziție nu sînt prea abundente. După cum putem constata, mamiferele sălbatice cu blană lipsesc, ceea ce întărește afirmația că vînătoarea avea un net caracter alimentar.

Cu privire la peisajul geografic, putem spune că în jurul așezării se găseau la acea epocă puternice masive forestiere (păduri de stejar se mai află și acum în zonă) dar și unele rărituri, poieni și liziere, biotopul tipic pentru bour și căprior. Probabil că spațiile denudate, cu caracter stepic, lipseau cu totul, presupunere întărită și de inexistența iepurelui în cadrul materialului faunistic.

L'ÉTUDE PRÉLIMINAIRE DE LA FAUNE APPARTENANT À LA CULTURE NÉOLITHIQUE DE TURDAȘ TROUVÉE DANS L'ÉTABLISSEMENT DE ZAU DE CÎMPIE (DÉP. MUREȘ)

RÉSUMÉ

L'établissement de Zau de Cimpie est situé dans la pleine de Transylvanie, sur un ruisseau qui se jète dans la rivière de Mureș, en aval de la grande ville de Tîrgu Mureș.

Les restes fauniques déterminés sont en nombre de 603. Seulement 11 pièces appartiennent aux mollusques (*Helix* et *Unio*) les autres aux mammifères domestiques et sauvages (voir tableau I). Les plus fréquents sont les taurins qui étaient utilisés dans des buts utilitaires et secondairement comme fournisseurs de la viande. La chasse jouait encore un rôle important, l'espèce sauvage la plus commune étant le cerf.

EXPLICATION DES FIGURES

Fig. 1. 1 *Bos*, des cornes : en haut *B. primigenius*, en bas *B. taurus*. 2 *Bos taurus*, métapodes des castrés : à gauche métatarse, à droite métacarpe. 3 *Cervus elaphus*, neurocrâne fragmentaire avec les bois coupés. 4 *Capreolus capreolus*, neurocrâne fragmentaire avec les bois coupés.