

# TIPAR DE LUT PENTRU TURNAT OGLINZI CU TAMGA DESCOPERIT LA BURIAȘ-PERIȘ (JUD. PRAHOVA)

de CONSTANTIN PREDĂ

Cercetări arheologice de suprafață întreprinse de pasionați de anti-chități și de istorie, conjugate cu cele ale specialiștilor, au dus adesea la descoperirea de așezări, necropole, ceramică, monede și obiecte de tot felul, care vin să contribuie la îmbogățirea documentației noastre referitoare la istoria veche și medievală a României. În rândul unor asemenea descoperiri se numără și un tipar de lut destinat turnării de oglinzi cu tamga, aparținând ariei culturale a dacilor din epoca romană de la sud de Carpați. Tiparul provine din satul Buriăș, com. Periș, jud. Prahova, fiind găsit de învățătorul Petre Gheorghe din localitate și predat nouă pentru a fi publicat. Din informațiile furnizate de descoperitor, ale cărui strădanii au prilejuit și identificarea, în zonă, a unei așezări din epoca bronzului, rezultă că tiparul a apărut în punctul „Dealul Șchioapa” unde se întâlnesc, la suprafața solului, o serie de urme arheologice. Cele câteva fragmente ceramice pe care ni le-a prezentat și care datează din aceeași vreme cu tiparul, pot constitui un indiciu al existenței, în punctul amintit, al unei așezări dacice din sec. II—IV e.n.

Tiparul, așa cum spuneam, a fost realizat din lut, dintr-o pastă fină, de culoare cenușie-negricioasă. Forma lui este a unui oval alungit, neregulat, cu partea inferioară semicirculară. Are lungimea de 0,08 m, lățimea maximă de 0,067 m și grosimea de 0,026. Pe fața superioară se află săpat conturul unei oglinzi de formă circulară, cu tendința spre ovală, cu diam. 0,046 m, prevăzută la unul din capete cu miner perforat, înalt de 0,015 m. În centru apare un semn (tamga) în formă de X (fig. 1).

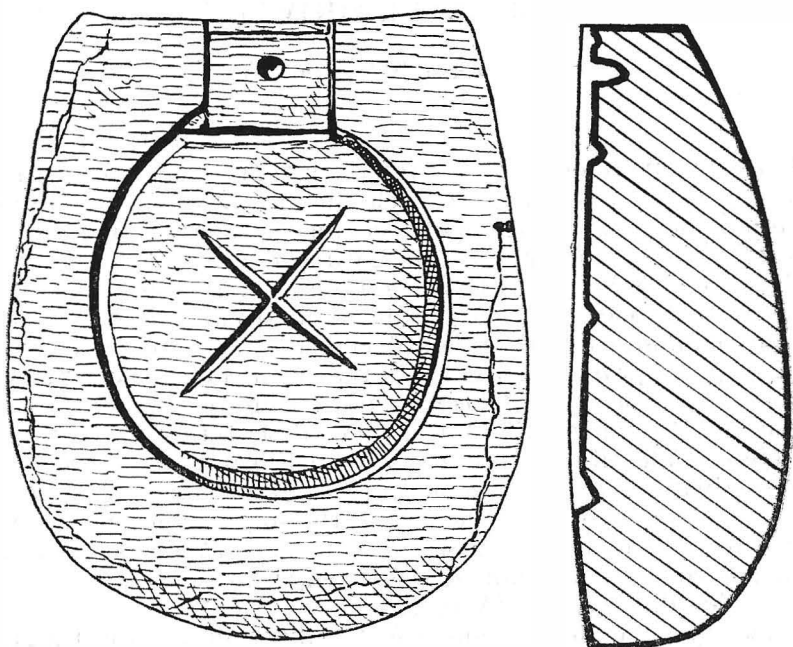
Descoperirea se dovedește deosebit de importantă, prin raritatea și semnificația unor asemenea obiecte apărute în mediul de cultură al dacilor liberi. Se știe că oglinzile cu tamga au fost considerate o vreme ca fiind în exclusivitate de origine sarmatică. Cercetările efectuate de Gh. Bichir în mediul carpic est-carpatic i-au permis să constate că asemenea oglinzi au fost lucrate și folosite aproape în egală măsură și de carpi, ceea ce l-a îndreptățit pe autor să le numească de tip „sarmatico-carpic”<sup>1</sup>. La o asemenea concluzie a condus și descoperirea în așezarea dacică din sec. II—IV e.n. de la Militari-București a unui tipar de lut pentru turnarea de oglinzi cu tamga și fragmente din alte trei asemenea obiecte<sup>2</sup>. La acestea se adaugă și unele fragmente de oglinzi cu tamga apărute în cuprinsul așezărilor dacice de tip Chilia-Militari de la Tîrșor, Străulești, Militari și Mătăsaru<sup>3</sup>.

<sup>1</sup> Gh. Bichir, *Cultura carpică*, București, 1973, p. 106—111.

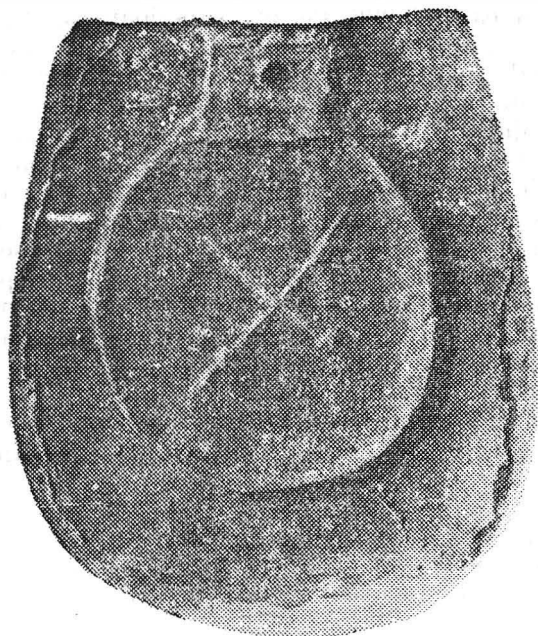
<sup>2</sup> Idem, *Gelo-dacii din Muntenia în epoca romană*, București, 1984, p. 21.

<sup>3</sup> *Ibidem*, p. 22; Gh. Diaconu, *Tîrșor*, București, 1965, p. 24—25.

Ar mai fi de menționat și un alt tipar de același tip, dar care este încă inedit. El a fost descoperit în săpăturile efectuate de Suzana Dolinescu-Ferche în așezarea din sec. VI de la Dulceanca II, în 1977, în stratul de nivelare de la baza unui bordei. El trebuie să fi fost adus aici din-



a



b

Fig. 1. Buriaș. Tipar de lut pentru turnat oglinzi cu tamga.

tr-o așezare a dacilor liberi aflată prin apropiere, în împrejurări ce se dovedesc greu de stabilit. Din informațiile furnizate cu amabilitate de autoarea săpăturilor și a descoperirii rezultă că tiparul este prevăzut pe fața superioară cu un semn (tamga) în formă de X cu capetele barate ( X ).

Noua descoperire de la Buriaș reprezentind cel de-al treilea tipar întreg pentru turnarea de oglinzi cu tamga cunoscut și descoperit pînă în prezent în lumea dacilor liberi, aflați desigur în contact cu sarmații, vine să confirme cele formulate pînă acum în ceea ce privește originea acestor obiecte de toaletă cu semne specifice, relativ variate, avind pare-se o semnificație magico-apotropaică, fără a exclude și eventuale alte interpretări<sup>4</sup>. Prezența tiparului în discuție într-o așezare locală din sec. II—IV e.n. este o dovadă certă, alături de exemplarul de la Militari, că dacii liberi de la sud de Carpați au preluat de la sarmați acest tip de oglindă, cei care au vehiculat spre vest asemenea obiecte reușind să împrumute nu numai tipul, ci și să treacă la realizarea acestuia în propriile lor ateliere.

Oglinzile cu tamga descoperite pe teritoriul României sînt datate, după cum ne indică destul de clar complexe arheologice în care au apărut, către finele sec. II și prima jumătate a sec. III e.n., apreciindu-se că cele mai tîrzii exemplare n-au ajuns să depășească prea mult mijlocul secolului respectiv<sup>5</sup>. Avînd în vedere însă faptul că aspectul cultural de tip Chilia-Militari urcă în timp pînă în primele decenii ale sec. IV este posibil ca cel puțin unele din tiparele de lut de genul celor de la Militari și Buriaș, ca și oglinzile realizate cu acestea să dateze și din a doua jumătate a sec. III e.n. Rămîne ca descoperiri și cercetări viitoare să ofere date stratigrafice mai exacte, menite să ne permită o cît mai strînsă cronologie a acestui nou element component al culturii dacilor din afara granițelor romane.

Oricum, descoperirea în cuprinsul unor așezări dacice din sec. II—IV e.n., toate în Cimpia munteană, în părțile centrale ale acesteia, pune într-o nouă lumină raporturile dintre autohtoni și sarmații pătrunși în această regiune. Interesantă se dovedește receptivitatea dacilor la preluarea acestui tip de oglindă. Un asemenea proces se poate explica eventual nu numai ca urmare a relațiilor dintre daci și noii veniți, ci și ca o consecință a asimilării unor elemente sarmate de către autohtoni. Un rol în această privință poate reveni și deplasărilor neamurilor germane după retragerea aureliană, care au contribuit la împingerea sarmaților spre vest și spre regiunile locuite de dacii liberi din părțile sud-carpătice.

## IN BURIAȘ-PERIȘ (JUD. PRAHOVA) ENTDECKTE GUSSFORM AUS TON FÜR TAMGASPIEGEL

### ZUSAMMENFASSUNG

Auf dem Territorium des Dorfes Buriaș, Gemeinde Periș, Kreis Prahova (Muntenien) wurde zufällig in einer dakischen Siedlung aus dem II—IV Jahrhundert u.Z. eine Gussform aus Ton für Spiegel mit Tamga, entdeckt.

<sup>4</sup> A se vedea diferitele interpretări date semnelor de pe oglinzi la Gh. Bichir, *Cultura carpică*, p. 109—111.

<sup>5</sup> *Ibidem*, p. 111; cf. pentru o datare de-a lungul sec. III e.n., Gh. Diaconu, *op. cit.*, p. 25.

Der Umriss des Spiegels, fast kreisförmig hat einen Durchmesser von 0,046 m. Im Mittelpunkt ist ein Zeichen (Tamga) in X-Form (Abb. 1 a-b). Andere zwei ähnliche Gussformen, aber mit verschiedener Tamga, wurden früher entdeckt, eine in der dakischen Siedlung von Militari-București, und die andere in Dulceanca, Kreis Teleorman (Muntenien), die noch nicht veröffentlicht wurde. Solche Entdeckungen bilden einen richtigen Beweis, dass die freien Daker südlich der Karpaten von den Sarmaten diesen Spiegeltypus geborgt haben, und sie in ihren eigenen Werkstätten zu erzeugen begannen.

Die Ausdehnung dieses Spiegeltypus bei den Dakern, wird nicht nur durch die Beziehungen mit den Sarmaten erklärt, sondern auch durch dessen Assimilationsprozess von den Einheimischen, während des III. Jahrhunderts u.Z.

#### ABBILDUNGSVERZEICHNIS

Abb. 1. Buriș. Gussform aus Ton für Tamgaspiegel.