

# BRONZURI ROMANE DIN CASTRUL DE LA GILĂU

de ALEXANDRU DIACONESCU și CORIOLAN OPREANU

Articolul de față cuprinde o serie de obiecte de bronz recoltate între anii 1976—1981 cu ocazia săpăturilor efectuate în castrul roman de la Gilău, jud. Cluj, sub conducerea lectorului universitar Dan Isac. În această perioadă, semnatarii articolului de față au făcut parte din colectivul de cercetare, mai întâi în calitate de studenți, apoi ca absolvenți.

Prezentul studiu succede unui număr de articole care au pus în circuitul științific rezultatele noilor campanii de săpături. Contextul arheologic din care provin piesele de față a fost publicat de către D. Isac și autorii acestui articol în : Potaissa, 2, 1980, Acta MN, 18, 1981, ActaMN 20, 1983, Materiale, 1983, articole la care trimitem pentru amănunte privind obiectivele cercetate și detaliile stratigrafice. Piese de bronz de excepție au fost publicate de D. Isac, *Venus de la Gilău*, în ActaMN, 14 1977, Al. Diaconescu, *Fragmente ale unei armuri ecevestre de paradă*, în Marisia, sub tipar. De asemenea, o mască de cavalerist și un vas de bronz cu scene de palestră au fost prezentate de către D. Isac la sesiunile de comunicări ale Muzeului de istorie al Transilvaniei din Cluj-Napoca. În fine, citeva din piesele mărunte publicate mai jos au fost discutate într-un context mai larg de către subsemnații în cadrul Colocviului privind echipamentul militar roman ținut la Nottingham în aprilie 1985, în comunicarea *A Note on Roman Military Equipment from Romania*. Întrucît studiile privind castrul de la Gilău sînt încă în curs, nu am putut oferi întotdeauna o cronologie absolută a contextului de unde provin piesele discutate. De aceea, lipsa în catalog a unor precizări privind datarea semnifică un context stratigrafic neclar. Am utilizat în datare *ts* publicate de D. Isac în Potaissa, 3, 1982. Sîntem siguri că prezentarea monografică a săpăturilor va aduce noi precizări cronologice, prin analizarea altor categorii de materiale.

Din motive de spațiu am operat o selecție, excluzînd piesele fragmentare sau nedeterminabile, precum și pe cele care se repetau în mod stereotip.

Am considerat însă necesară prezentarea bronzurilor mărunte din castrul de la Gilău, întrucît o parte dintre acestea sînt pînă acum unice în Dacia, altele, deși își găsesc analogii în publicațiile de la noi din țară, nu au fost determinate sub aspectul funcționalității și nici discutate din punct de vedere tipologic și cronologic. În aceste condiții de pionierat, ne-am văzut siliți să introducem în circuitul științific o serie de termeni noi, pe care i-am verificat pe baza *Dicționarului explicativ al limbii române*, 1984, pentru evitarea regionalismelor.

Deși articolul de față are forma unui catalog, nu se vrea o simplă contabilizare a obiectelor, ci o discuție pe categorii de piese sau chiar pe

exemplare izolate. Pentru conciziune am renunțat la descrieri detaliate care rezultă oricum din desene. Pentru a ușura urmărirea notelor, am considerat util să întocmim în finalul articolului o listă de abrevieri. Astfel, am încercat să evităm repetările, precum și confuziile care se nasc din citarea succesivă a mai multor lucrări aparținând aceluiași autori și în același timp să economisim semne grafice — de exemplu, cifra care urmează după lucrarea citată reprezintă evident pagina, omițând prescurtarea uzuală *p.* —. Din aceleași considerente în catalog am utilizat următoarele prescurtări: *L* — lungime, *a* — adâncime, *ts* — *terra sigillata p p d* — *porta principalis dextra*, *S* — secțiune, *m* — metrul. De asemenea, la fiecare piesă în parte, ultimul aliniat cuprinde condițiile de descoperire și numărul de inventar.

Catalogul cuprinde obiecte aflate în depozitul Institutului de istorie și arheologie din Cluj-Napoca. Numerele de inventar amintite în articol sînt cele din Registrul de inventar al șantierului, singurul document existent la data studierii acestor piese.

Numerele din catalog corespund cu cele de pe planșe.

În fine, dorim să mulțumim și pe această cale responsabilului șantierului lector D. Isac pentru permisiunea de a studia și publica aceste piese.

## CATALOG

### Vase

1. Miner de *patra* fragmentar. 73 × 43 × 2 mm. Fig. 1. Piese similare au fost descoperite în castrele de la Buciumi<sup>1</sup> și Barboși<sup>2</sup>. În mediul dacic există analogii la Costești, Dipșa, Grădiștea Muncelului, Ulmeni<sup>3</sup>, Ocița<sup>4</sup>. Minerul poate fi încadrat în tipul „import 140”, după H. J. Eggers<sup>5</sup>. Această formă poate fi datată pe teritoriul roman în sec. I e.n. și în lumea „barbară” la începutul sec. II e.n.<sup>6</sup>. Caserolele de tip „import 140—144” continuă însă să fie utilizate în această perioadă și în lumea romană. Astfel, ele apar pe valul lui Hadrian în contexte databile evident după 122 e.n. în castrele de la Rudchester, Corbridge, Housesteads și Great Chesters<sup>7</sup>.

Clădirea A, la est de camera *a*, a—1,25 m, într-un nivel care succede arsurii corespunzătoare „castrului mic” și ale cărui începuturi trebuie date în consecință, în timpul lui Hadrian, odată cu sosirea aiei Siliana la Gilău<sup>8</sup>. Dealtfel, din acest strat provine un fragment de *ts* datat între 160—190 e.n. (vezi nota 24). B 62.

2. Ataș fragmentar pentru minerul unei găleli. 65 × 36 × 5 mm. Fig. 1. Este încadrabil în tipul „import 36”<sup>9</sup>. O perfectă analogie se găsește la Corbridge<sup>10</sup> și poate fi datată în acest context după 200 e.n.<sup>11</sup>.

<sup>1</sup> Buciumi 76, pl. CXV/24, fără datare.

<sup>2</sup> S. Sanie, *Civilizația romană la est de Carpați și romanitatea pe teritoriul Moldovei*, Iași, 1981, p. 176—177, pl. 48/7 a, b; 49/5 a, b. Ultimul exemplar a fost descoperit împreună cu monede de la începutul sec. III e.n.

<sup>3</sup> I. Glodariu, *Relații comerciale ale Daciei cu lumea elenistică și romană*, Cluj, 1974, p. 235, nr. 10/6, pl. XLIV; p. 237, nr. 15/a, pl. XXXII; p. 238, nr. 18/b, pl. XXXII; p. 241, nr. 24, pl. XXXIII. Încadrate corect de autor în tipurile „import 140—144” după Eggers.

<sup>4</sup> D. Berciu, *Buridava dacică*, București, 1981, p. 41, pl. 32/3.

<sup>5</sup> H. J. Eggers, *Der römische Import in freien Germanien*, Hamburg, 1951, p. 172—173, pl. 12.

<sup>6</sup> I. Linberg, SJ, 30, 1973, p. 19 și K. Szábo, in *BAR. Roman Frontier Studies*, XII, Oxford 1980, p. 719, fig. 47/2.

<sup>7</sup> H. J. Eggers, JRGZM, 1966, p. 73—81.

<sup>8</sup> Referitor la existența unui castru mic anterior celui ridicat de ala Siliana, vezi Isac 67 și nota 9.

<sup>9</sup> H. J. Eggers, *Der römische Import in freien Germanien*, Hamburg, 1951, pl. 5.

<sup>10</sup> Idem, JRGZM, 13, 1966, p. 108, nr. 61/b și fig. 12 b.

<sup>11</sup> *Ibidem*, p. 77.

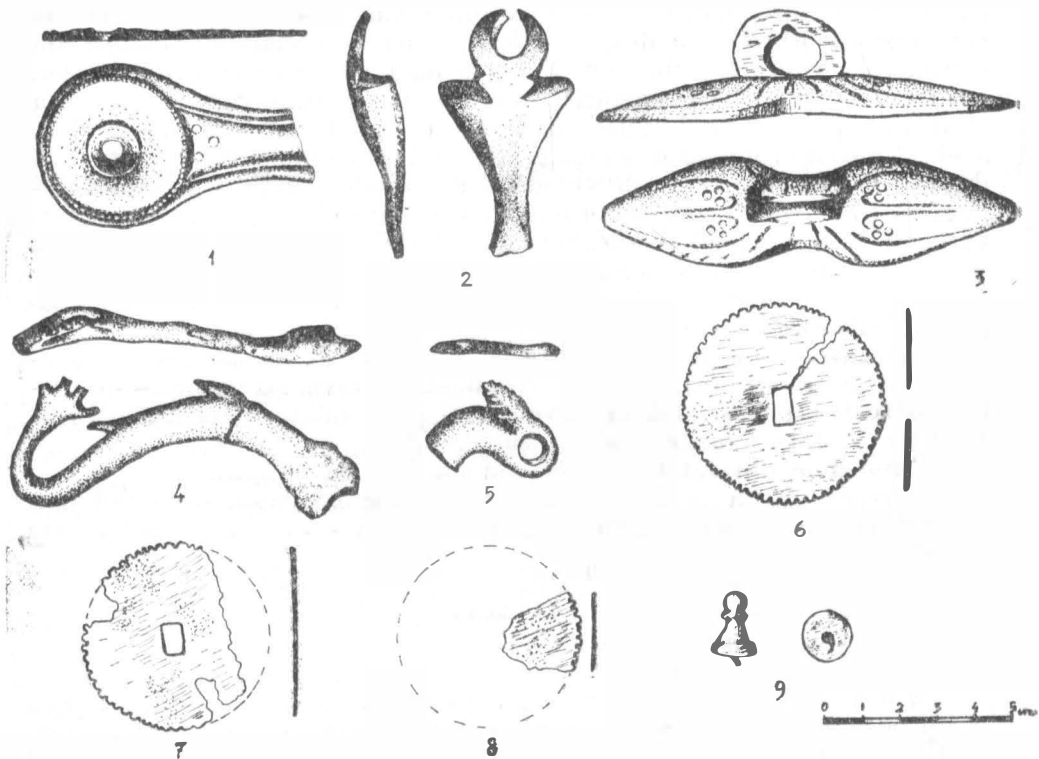


Fig. 1. miner de patera; 2 ataș pentru mîner de găleată; 3 ataș pentru mîner; 4 minier în formă de delfini afrontați; 5 mîner în formă de delfin; 6 șaiabă circulară; 7 șaiabă; 8 șaiabă; 9 capăt de cui ornamental.

*Principia*, camera g. a — 0,65 m, adică sub podeaua fazei IV. În această zonă, din motive obiective, nu au putut fi deosebite podelele fazei II și III. Întrucât *principia* III exista deja în epoca severiană, continuând să funcționeze în toată prima jumătate a secolului III e.n., ni se pare firesc ca această piesă, datată post 200 e. n. pe bază de analogii, să aparțină fazei III. Important este că, găsindu-se sub podeaua fazei IV și datându-se post 200 e. n., atașul de mîner confirmă datarea fazei IV începând abia cu mijlocul sec. III e. n., datare deja stabilită pe considerentul logic că o inscripție ridicată sub Caracalla putea fi abandonată abia după stingerea dinastiei Severilor<sup>12</sup>. B 131.

3. Ataș pentru mîner. 109 × 28 × 8 mm. Fig. 1. Partea posterioară fiind plată, piesa era probabil sudată pe o suprafață plană. Ornamentația sugerează un motiv floral stilizat.

S XIII, a — 1,50 m. B 113.

### *Piese de mobilier sau accesorii pentru tâmplărie*

4. Mîner fragmentar în formă de delfini afrontați. L 98 mm. Fig. 1. Fragmentul păstrează reprezentărea unuia dintre delfini redat foarte stilizat. Coada este sugerată prin patru terminații digitiforme, iar înotătoarele, prin două excrescențe ascuțite așezate pe spinarea animalului. Cinci asemenea mînere întregi și îngrijit lucrate se găseau în colecția lui Botăr I. din Turda<sup>13</sup>. Trei dintre cele mai frumoase apar pe o fotografie reprezentând o vitrină cu obiecte ale colecției, restul pot fi identificate pe baza desenelor lui I. Teglas<sup>14</sup>. Un alt mîner, stilizat, provenind tot

<sup>12</sup> *Principia* 99.

<sup>13</sup> R. Ardevan, A. A. Rusu, *ActaMP*, 3, 1979, p. 394.

<sup>14</sup> *Ibidem*, fig. 8, nr. 30—32 și respectiv fig. 5, 6.

din Turda, se găsește în colecția lui I. Teglas<sup>15</sup>. Un grup foarte numeros de minere, cu delfinii foarte îngrijit redați, se găsește la Trier<sup>16</sup>. Alte piese similare provin de la Salzburg<sup>17</sup>, Zugmantel<sup>18</sup>, Novaesium<sup>19</sup>. În afară de zona renană și dunăreană, o serie de minere au fost descoperite în Britannia<sup>20</sup>. Dintre acestea, fragmentul de la Gadebridge Park constituie cea mai apropiată analogie pentru piesa de la Gilău, dată fiind stilizarea accentuată a detaliilor. Marca răspindire a acestor piese, precum și evidentele diferențe stilistice sesizabile în aceeași zonă, vedem că nu poate fi vorba despre un centru unic de producere a minerelor cu delfini — spre exemplu zona Trier —, așa cum s-a presupus uneori. Minerale în discuție ar putea fi foarte bine produse locale.

Bastionul intermediar de pe latura de sud<sup>21</sup>. B 56.

5. Miner fragmentar. L 34 mm. Fig. 1. Pare să reprezinte tot coada stilizată a unui delfin, care fiind redată printr-o serie de incizii paralele, dă impresia unui element vegetal.

Clădirea A, la sud de camera a, a — 0,55 m, pe ultimul nivel roman. B 35.

6. Șaibă circulară plată. d 55 mm. Fig. 1. Asemenea piese serveau la protejarea suprafeței de lemn în locul de contact cu minerul metalic. Aceasta era montată cu ajutorul unui șplint — sau cui spintecat —, alcătuit dintr-o bandă plată de bronz și care era trecut prin orificiul dreptunghiular al șaibe. Spre exemplu, un miner de bronz din amintita colecție a lui Bolăr I. păstrează atât șplintul cât și șaiba<sup>22</sup>.

Deschiderea vestică a p p d, în caseta B, a — 1,20 m, pe *via principalis* corespunzătoare fazei de piatră I<sup>23</sup>. B 153.

7. Șaibă fragmentară, d 50 mm. Fig. 1. Identică cu piesa nr. 6.

Clădirea A, hol, a — 0,60—0,90 m. Un foarte bun *terminus post quem* pentru acest context este oferit de un fragment de t s datat între 160—190 e. n. și descoperit la adâncimea de 1,10 m, într-un strat de pietriș cu urme menajere ce reprezintă un nivel anterior<sup>24</sup>. B 181.

8. Fragment al unei șaibe. d. circa 50 mm. Fig. 1.

*Principia*, în dreptul pilonilor ce despart curțile a și b<sup>25</sup>. B 168.

9. Capăt de cui ornamental, în formă de pion de șah. L 17 mm, d bazei 13 mm. Fig. 1. Asemenea piese sînt interpretate fie ca picioare de casetă<sup>26</sup>, fie ca minere-buton<sup>27</sup>. La noi în țară aceste capete în formă de buton sînt frecvente<sup>28</sup>.

S I, m 4—5, a — 1,20 m. B 32.

10. Aplică zoomorfă. 32 × 32 × 23 mm. Fig. 2. Piesa reprezintă o protomă de leu foarte stilizat. Prin cele două orificii laterale trecea un inel, astăzi pierdut. În spate se găsește o tijă de care se prindea șplintul ce servea la fixarea aplicii pe o suprafață lemnoasă. Protomele de leu erau aplicate pe casete sau pe alte piese de mobilier, avînd se pare și un rol apotropaic<sup>29</sup>. În Dacia două piese asemănătoare provin de la Vețel și una din fostul județ Odorheiu Secuiesc<sup>30</sup>. Protoma de leu din Turda nu are o funcționalitate precisă, de aceea o amintim doar cu titlu informativ<sup>31</sup>. La Trier se găsește un grup compact de aplici în formă de protomă de leu cu inel, dar tratate mult mai naturalist<sup>32</sup>. Exemplarul cel mai apropiat de cel de

<sup>15</sup> I. Baiusz, *ActaMP*, 4, 1980, p. 386, nr. 778, pl. V.

<sup>16</sup> H. Menzel, *Die römischen Bronzen aus Deutschland*, II, Mainz am Rhein, 1966, nr. 302—317. Pt. nordul Africii v. *Boube-Picot 1975* pl. 184, 268 și 269 (Volubilis și Banasa).

<sup>17</sup> N. Heger, *Salzburg in römischer Zeit*, Salzburg, 1974, p. 138.

<sup>18</sup> A. Büttner, *SJ*, 20, 1962, pl. 2/1—5 și 6/1—7 (9 piese).

<sup>19</sup> H. Lehner, *BJ*, 111/112, 1904, p. 410, nr. 3, pl. XXX111/A.

<sup>20</sup> F. H. Thompson, *Roman Cheshire*, 1965, fig. 20/19; B. Cunliffe, *Society of Antiquities*, 27, 1971, vol. II, p. 117, fig. 48/127; A. Rogerson, *East Anglian Archaeology*, 5, 1977, p. 142. fig. 60/62; D. S. Neal, *Society of Antiquities*, 31, 1979, p. 132, fig. 57, nr. 72.

<sup>21</sup> *Săpăturile Gilău* 38—39, fig. 6.

<sup>22</sup> R. Ardevan, A. A. Rusu, *op. cit.*, fig. 6. O altă piesă întreagă provine din împrejurimile Salzburgului, cf. nota 17.

<sup>23</sup> *P P D*, fig. 3.

<sup>24</sup> *Isac* 71, nr. 6.

<sup>25</sup> *Principia* 87.

<sup>26</sup> C. Partridge, *Skeleton Green. A Late Iron Age and Romano-British Site*, Londra, 1981, 305 (mormîntul XXX), fig. 110, 111 (cap. scris de H. Borriell).

<sup>27</sup> S. S. Frere, *Verulamium Excavation*, I, 1972, fig. 38/106. 109, 39/121 (cap. scris de H. Waugh); N. Heger, *op. cit.*, fig. 64; H. Lehner, *op. cit.*, p. 378, pl. XXX/B, 36, 37; *SJ*, 2, 1911, pl. 11/17.

<sup>28</sup> S. Sanic, *op. cit.*, p. 193, nr. 43, pl. 49/2; *Buciumi*, pl. CXVIII/10.

<sup>29</sup> H. Menzel, *op. cit.*, p. 63 și C. Partridge, *op. cit.*, p. 315—316.

<sup>30</sup> C. Pop, *ActaMN*, 20, 1983, p. 476, nr. 5, 6, fig. VI /1, 2.

<sup>31</sup> I. Baiusz, *op. cit.*, p. 373, nr. 193.

<sup>32</sup> H. Menzel, *op. cit.*, pl. 54, 55. Cea mai bună analogie la p. 66, nr. 153, fig. 18. Pt. nordul Africii v. *Boube-Picot 1975* pl. 157—158 (Volubilis) și pl. 281—282 (Tnamusida).

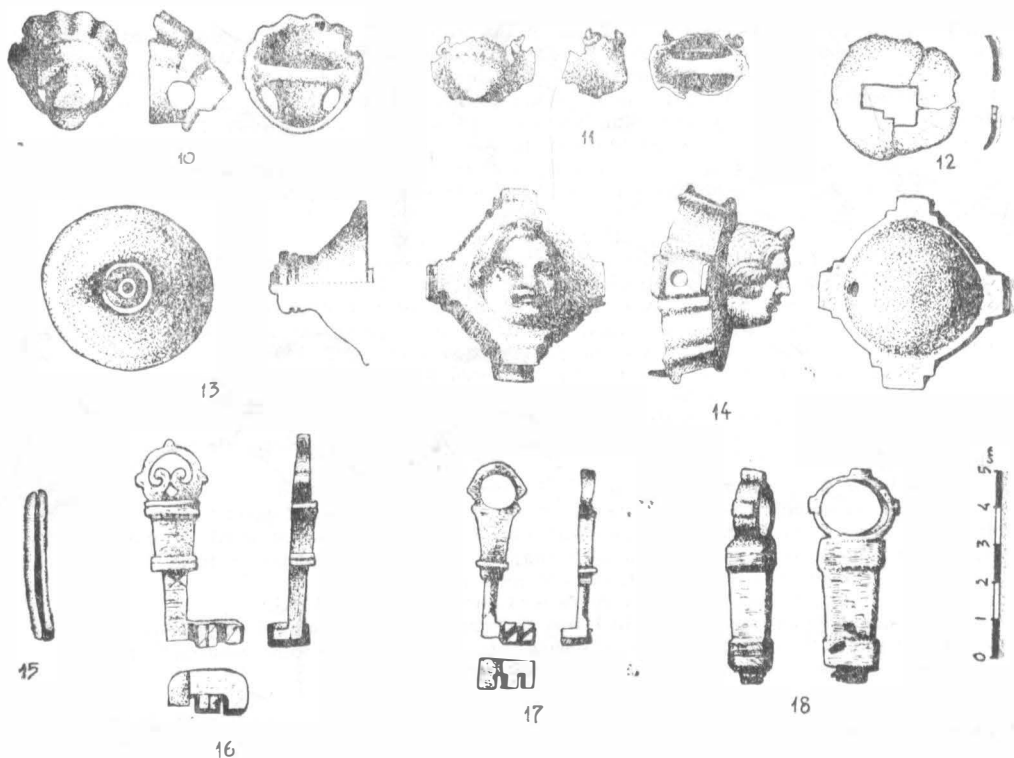


Fig. 2. 10 aplică zoomorfă; 11 aplică zoomorfă; 12 șild; 13 minier-buton; 14 carcasă de lacăt; 15 ramă de geam; 16 cheie; 17 cheie; 18 cheie.

la Gilău provine de la Zugmantel<sup>33</sup>. Trebuie precizat că asemenea protome de leu nu se asociază neapărat cu piesele de mobilier. Ele pot apărea, spre exemplu, și pe garnituri de armură de tip elenistic<sup>34</sup>.

La vest de *principia*, a — 1,60 m, dincolo de drumul de pietriș ce mărginește *principia* I. Acest context arheologic poate fi datat la începutul sec. II e. n., înainte de sosirea alei Siliana la Gilău, pe vremea lui Hadrian<sup>35</sup>. B 83.

11. Aplică zoomorfă. 27 × 18 × 17 mm. Fig. 2. Reprezintă o protomă stilizată de herbec. În spate are o tijă similară cu a piesei nr. 10.

Clădirea A, hol, a — 1,40—1,50 m, în nivelul de arsură corespunzător „castrului mic”, context databil la începutul sec. II e. n. (vezi spre comparație poziția piesei nr. 1). B 196.

12. Șild fragmentar. 33 × 37 mm. Fig. 2. Avea probabil inițial o formă circulară. Provine, fie de la o ușă, fie de la o casetă în care erau probabil păstrate obiectele personale ale soldatului<sup>36</sup>.

Deschiderea porții *decumana*, a — 0,80 m. În aceeași zonă la adâncimea de 1 m însă, a fost descoperit un fragment de *ts* databil între 165—190 e. n.<sup>37</sup>, ceea ce ne face să datăm șildul în discuție după sfârșitul sec. II e. n. B 74.

<sup>33</sup> A. Büttner, *op. cit.*, p. 72, pl. 2/14.

<sup>34</sup> G. Waurick, JRGZM, 1983, p. 277, nr. 14, pl. 42,2. Aceste armuri erau însă folosite și în epoca imperială, după cum o dovedește arcul de la Orange din prima jumătate a sec. I e. n., cf. p. 291—292; N. Walke, in *Limesforschungen*, III, 1965, pl. 115/3.

<sup>35</sup> *Principia* 88.

<sup>36</sup> Al. Matei, N. Gudea, ActaMP, 5, 1981, p. 196, 206—207, pl. VIII, numite „apărătoare de broască”: nr. 53, 54, 56, 58 nu sînt șilduri; F. Fülöp, *Roman Cemeteries on the Territorium of Pécs (Sopianae)*, Budapesta, 1977, pl. 19/7; C. Partridge, *op. cit.*, p. 309, mormintul NLV. Un șild de fier de la Zugmantel SJ, 1, 1910, p. 54, pl. VII/13, 14; H. Lehner, *op. cit.*, p. 406, nr. 59, pl. XXXIII (Novaesium).

<sup>37</sup> Isac 71—72, nr. 12.

13. Miner în formă de buton, d. gurii 43 mm, L 27 mm. Fig. 2. Minerul continuă cu o tijă de fier pentru fixare. O foarte apropiată analogie, sub rezerva că dimensiunile nu rezultă nici din planșă nici din text, se găsește la Buciumi<sup>38</sup>, piesa fiind însă nedeterminată. Minerul de mici dimensiuni puteau aparține unor casete sau piese de mobilier<sup>39</sup>, în timp ce, cele mari puteau servi ca minere pentru uși<sup>40</sup>.

Descoperire întâmplătoare, 1973. B 59.

14. Carcasă de lacăt cu protoma unui *Amor*. Carcasa 56 × 56 × 12 mm, protoma 26 × 28 × 17 mm. Fig. 2. Pe latura stângă și dreaptă a carcasei se găsește un orificiu, iar în partea inferioară o tijă scurtă. Forma este caracteristică pentru carcasa de lacăt, asemănătoare dealtfel cu cele de sigilii<sup>41</sup>. Personajul reprezentat pe carcasă are părul pieptănat cu cărare pe mijloc și cîte două bucle în dreptul urechilor. Părul de pe frunte este strîns într-un mic coc, specific lui *Amor*. Gura și baza nasului sînt neobișnuit de late, ochii sînt ușor asimetrici. Pupilele și genele, ca și alte detalii, au fost subliniate cu dalta. În ansamblu, fața plină are un aspect îmbătrînit. Întregul portret este *absolut* (subl. ns.) identic cu cel al unei statui de bronz în *rondo bosso*, reprezentînd un *Amor* și descoperită la Illmitz<sup>42</sup>. Pe acest considerent credem că piesa în discuție este un import.

Bastionul de vest al *p.p.d.* B 146.

15. Manșon de la o ramă de geam, fragmentar. Cuprinde șase bucăți cu l. totală 190 mm. Fig. 2. Piesa a fost arsă și în interiorul manșonului au fost găsite fragmente de sticlă vitrifiată. Alături, au fost descoperite numeroase fragmente de sticlă plată cu o grosime de circa 2 mm. Avînd în vedere acest context, considerăm că manșonul a aparținut unei rame de geam<sup>43</sup>.

Clădirea A, hol, a — 1,20 m (vezi nr. 1). B f.i.

## Chei

16. Cheie. L 53 mm. Fig. 2.

*Porta decumana*, bastionul de nord, a — 0,80 m<sup>44</sup>. B 63.

17. Cheie. L 47 mm. Fig. 2.

Clădirea A, la est de zidul lung orientat nord-sud, a — 1,45 m. B 182.

18. Cheie fragmentară. L 57 mm. Fig. 2.

S IV, în zona viei *sagularis*, a — 0,60 m<sup>45</sup>. Din stratul anterior provine un fragment de *ts* datat în epoca lui Marcus Aurelius și a Severilor<sup>46</sup>, ceea ce plasează în sec. III c. n. cheia în discuție. B 46.

## Instrumente medicale

Prezența unor instrumente medicale într-un castru roman nu este surprinzătoare<sup>47</sup>, în schimb, piesele de la Gilău prezintă o noutate prin faptul că nu cunoaștem — cu o singură excepție — ustensile identice provenind din Dacia<sup>48</sup>.

19. Miner de scalpel cu spatulă. L 131 mm. Fig. 3. Piesa aparține unui tip comun de *scalpellus*, instrument dublu terminat printr-o spatulă și o lamă<sup>49</sup>. Minerul, de secțiune octogo-

<sup>38</sup> Buciumi 76, pl. CXVIII/1.

<sup>39</sup> S. S. Frere, *op. cit.*, fig. 39/17, cu bibliografie și alte exemple.

<sup>40</sup> H. Lehner, *op. cit.*, p. 378, pl. XXX/13, 39, 41.

<sup>41</sup> H. Schönberger, SJ, 15, 1956, p. 81—94.

<sup>42</sup> R. Flischer, *Die römischen Bronzen aus Österreich*, Mainz am Rhein, 1967, p. 79, nr. 90, pl. 51.

<sup>43</sup> Vezi spre exemplu reconstituirea unei ferestre complete, descoperită în castrul de la Saalburg, SJ, 6, 1914—1924, p. 58—59, fig. 21, 22.

<sup>44</sup> Numeroase tipuri de chei la Al. Matci, N. Gucea, *op. cit.*, p. 191—246.

<sup>45</sup> *Săpăturile Gilău*, fig. 2.

<sup>46</sup> *Isac* 72, nr. 19.

<sup>47</sup> R. W. Davies, SJ, 28, 1970, p. 84—104.

<sup>48</sup> N. Igna, AISC, 2, 1933—1935, p. 223—227; N. Brangă, *StudComSibiu*, 18, 1974, p. 131.

<sup>49</sup> J. Como, *Germania*, 9, 1925, p. 156, fig. 2/1—9 (descoperirile de la Bingen): N. Heger, *op. cit.*, p. 90; H. B. Walters, *Catalogue of the Bronzes in the British Museum*, Londra, 1899, p. 314, nr. 2331—2341; H. Lehner, *op. cit.*, p. 401, nr. 11—B, pl. XXV, 31—33; I. Baiusz, *op. cit.*, p. 383, nr. 642, pl. IV.

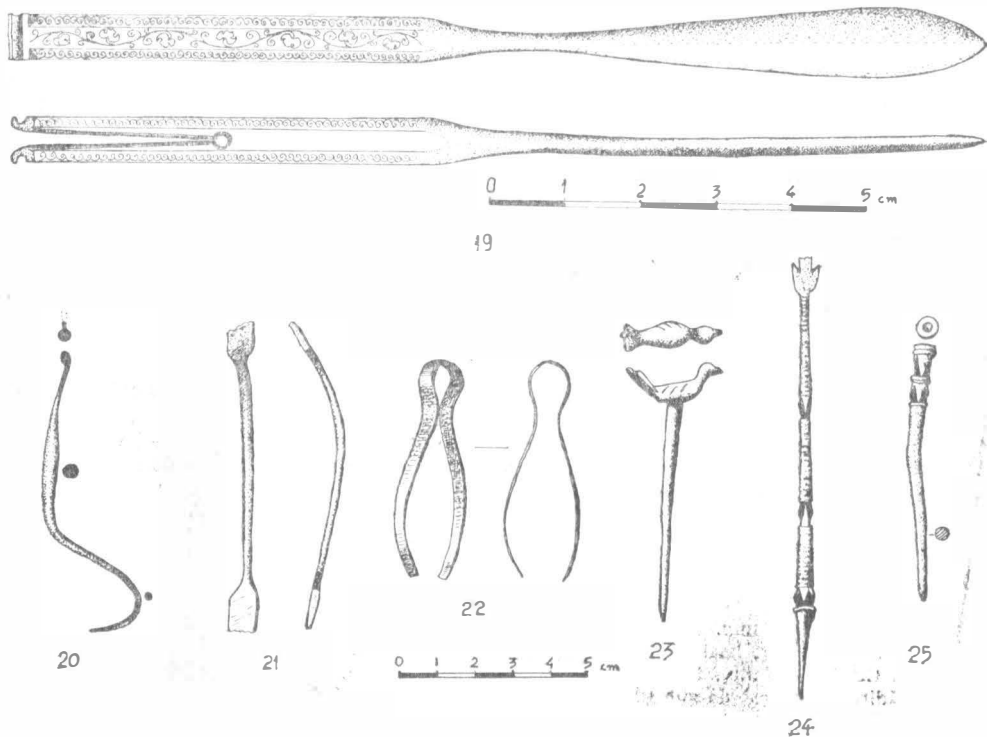


Fig. 3. 19 miner de scalpel; 20 apăsător de limbă; 21 sondă dublă; 22 pensetă; 23 ac cu pasăre; 24 *stillus*; 25 ac.

nală, este decorat *a niello* cu intarsii de argint ce redau vrejuri de viță de vie și frunze. Un miner de scalpel cu decor identic și executat în aceeași manieră, deși mai puțin îngrijit, provine de la Trier<sup>50</sup>. O altă piesă asemănătoare, dar decorată numai cu motivul spiralelor succesive ce sugerează circeii viței de vie, lipsind motivul central al vrejului cu frunze, a fost găsită la Gadebridge Park<sup>51</sup>. La un capăt al minerului se găsește o deschizătură terminată printr-un orificiu cilindric ce păstrează urme de fier. Lama scalpelului se montează în această deschizătură, fiind fixată printr-un sistem cilindric de prindere care permitea detașarea lamei în vederea sterilizării<sup>52</sup>. La celălalt capăt al minerului se găsește o spatulă utilizată pentru amestecarea balsamurilor sau explorarea leziunilor.

Glădirea A, hol, a — 0,65 m. B 118.

20. Apăsător de limbă. L. 75 mm. Fig. 3. Piesa este pliată sub un unghi obtuz pentru a asigura o mai bună priză. Capătul, terminat cu o *ligula*, era utilizat pentru presarea limbii în vederea consultării gâtului. O piesă identică a fost descoperită la Corbridge<sup>53</sup>. Dacă apăsătorul în discuție ar fi fost drept, el putea fi considerat o simplă *ligula* pentru extragerea balsamurilor din recipient, dar curbura tipică nu lasă loc pentru alte interpretări.

Deschiderea porții *decumana*, a — 0,50 m, mult deasupra piesei nr. 12 ce poate fi datată după sfârșitul sec. II e.n. B 92.

<sup>50</sup> E. Künzl, TZ, 47, 1984, p. 160, Bl, pl. 6. Alte două piese neornamentate, B 2 și B 3, pl. 7, (cu bibliografie pentru instrumente medicale, p. 194—198).

<sup>51</sup> D. S. Neal, *op. cit.*, p. 143, fig. 63, nr. 211. Acest instrument chirurgical este considerat în mod eronat de autor drept un brici de ras. Alte posibile analogii pentru piesa de la Gilău, la H. Lelmer, *op. cit., loc. cit.*, care afirmă că a văzut mai multe asemenea scalpele frumos niellate în Muzeul din Neapole. Totodată citează un exemplar de la Hoffheim, nouă inaccesibil, cf. și SJ, 3, 1912, pl. XIII, 17, p. 50.

<sup>52</sup> Cf. o piesă de la Corbridge la A. G. Gilson, SJ, 37, 1981, p. 5—6, fig. 1/1.

<sup>53</sup> *Ibidem*, p. 8, fig. 3/3.

21. Sondă dublă, fragmentară. L 85 mm. Fig. 3. Piesa aparține categoriei sondelor „*pecilla*”, avînd o formă ușor curbată și două capete spatulate. Ea pare a fi o *spathoma*, un instrument cu funcții farmaceutice și chirurgicale multiple, un capăt fiind utilizat pentru prepararea medicamentelor, celălalt pentru a le aplica pe rană. O piesă similară, dar mai lungă, provine tot de la Corbridge<sup>64</sup> și alta de la Apulum<sup>65</sup>.

*Via praetoria*, la sud de clădirea A, a — 1 m, în același loc cu un fragment de *ts* datat cu probabilitate în a doua jumătate a sec. II e. n.<sup>66</sup>. B 154.

22. Pensetă. L 60 mm. Fig. 3. Piesa putea avea evident și alte utilizări dect cele medicale. O pensetă identică provine de la Buciumi<sup>67</sup>.

*Via praetoria*, la sud de clădirea A, a — 0,95 m, ca și nr. 21. f.i.

### Diverse ustensile și podoabe

23. Ac terminat cu o pasăre, probabil porumbel. L 50 mm. Fig. 3. Un ac identic provine de la Drobeta<sup>68</sup>, fiind descoperit în săpăturile din secolul trecut. Alte două ace terminate cu un porumbel au fost găsite la Romula și au fost datate în sec. III e. n.<sup>69</sup>.

S XVI, în dreptul bastionului de est, care are un singur nivel clar<sup>60</sup>. Piesa aparține deci unuia din fazele de piatră ale porții. B 151.

24. *Stillus*. L 117 mm. Fig. 3. Rupt la partea superioară. Piese decorate cu aceleași benzi de fațete triunghiulare se găsesc la Köln, Saalburg și Carnuntum<sup>61</sup>.

Stratul de dărîmătură post romană de pe *via decumana*, a — 0,30—0,40 m, ca și nr. 20. B 159.

25. Capătul unui ac. L 69 mm. Fig. 3. Decorat la partea superioară cu două benzi de fațete triunghiulare asemenea piesei nr. 24.

*Principia*, ca și nr. 8. B 71.

26. *Bulla* întreagă. 30 × 25 × 14 mm. Fig. 4. Reprezintă un tip de medalion cu o largă răspîndire, folosit pînă la sfîrșitul sec. IV e. n. Puritate la început de copii, aceste medalioane desemnau libertatea — *insigna ingenuitatis, signa libertatis* —<sup>62</sup>. Piese identice cu cea în discuție, avînd același rol de amuletă au apărut la Intercissa în morminte de sec. IV e. n.<sup>63</sup>. Între cele două hemicaote ale medalionului se găsea un sîmbure, care a dispărut însă la restaurare.

S IV, deasupra ultimei faze a viei *sagularis*, a — 0,50 m. Dată fiind identitatea cu piesele citate, trebuie datată în epoca romană tîrzie, fapt care nu contravine contextului arheologic. B 44.

27. *Bulla* fragmentară. 16 × 13 × 8 mm. Fig. 4. Se păstrează o parte dintr-o hemicaotă și sîmburele lipit de aceasta.

Clădirea A, camera d, a — 0,80 m, deasupra podelei de *opus signinum* care funcționa în sec. III e. n. (vezi *infra* nr. 34). B 112.

28. Capac de sigiliu, fragmentar. L 33 mm. Fig. 4. La partea superioară se păstrează o parte din balamaua specifică acestui gen de piese<sup>64</sup>. Decorat cu email dispus în benzi verzi și albe în jurul insulei centrale de culoare verde.

Clădirea A, camera c, a — 1,40—1,50 m, pe podeaua de *opus signinum* (vezi *infra* nr. 34). B 69.

<sup>64</sup> *Ibidem*, p. 8, fig. 4/4.

<sup>65</sup> N. Branga, *op. cit.*, p. 131, fig. 1.

<sup>66</sup> *Isac* 73, nr. 34.

<sup>67</sup> Buciumi 81, nr. 8, pl. CX/5 sau CXI/1.

<sup>68</sup> D. Tudor, Drobeta, 2, 1976, p. 128, nr. 40, pl. IX/1. Autorul datează greșit piesa în sec. IV—VI e. n., pe baza unor analogii inexacte, cu niște piese în realitate diferite și care provin din mediul gotic (vezi J. Welkow, Germania, 19, 1935, p. 154, pl. 17/13—19).

<sup>69</sup> G. Popilian, *Dacla*, N.S., 20, 1976, p. 243, pl. 13/12, 13. Exemplarul prim, întreg, este mai apropiat de piesa noastră. Autorul citează analogii de ace terminate cu pasăre descoperite în Bulgaria și datate în sec. IV—VI e. n., dar afirmă că cel de la Romula, fiind sigur datat în sec. III e. n., nu poate avea caracter creștin, presupunînd perpetuarea acestui tip de ac și în secolele următoare.

<sup>70</sup> P P D, fig. 4.

<sup>71</sup> H. Borger, *Das Römisch-Germanische Museum Köln*, München, 1977, fig. 43 și S J, 2, 1911, p. 18, pl. III/15.

<sup>72</sup> E A A, II, p. 222—223, s.v. *bullae*; *Reallexikon der Antike und Christentum*, II, 1954, s.v. *bullae*.

<sup>73</sup> G. Facsar, I. Skoflek, A. Salamon, *Mitteilungen des Archäologischen Instituts der Ungarischen Akademie der Wissenschaften*, 7, 1977, p. 99 sq. Mulțumim și pe această cale cercetătorului Mihai Bărbulescu pentru amabilitatea de a ne fi semnalat această lucrare.

<sup>74</sup> D. Benea, *ActaMN*, 19, 1982, p. 337—343, cu bibliografia.



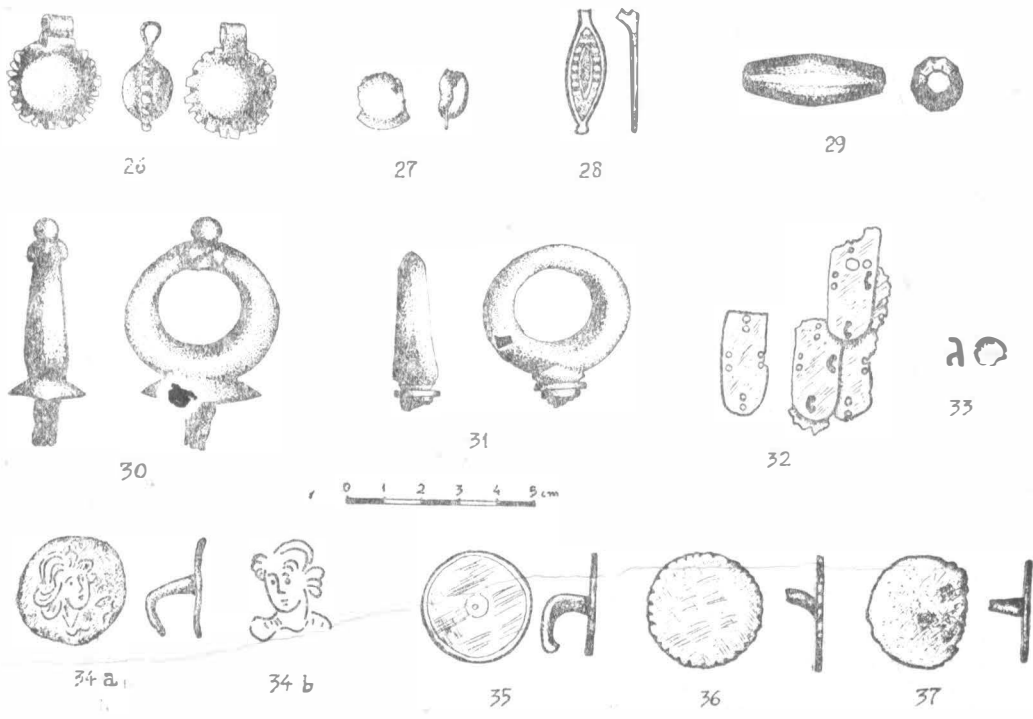


Fig. 4. 26 bulla; 27 bulla; 28 capac de sigiliu; 29 mărgea bitronconică; 30 inel de dirijare a hățurilor; 31 inel de dirijare a hățurilor; 32 lorica squamata; 33 solz de lorica squamata; 34 a Țintă de scut; 34 b desen pe umbo-ul de la Mainz; 35 Țintă de scut; 36 Țintă de scut; 37 Țintă de scut.

29. Mărgea bitronconică fațetată. L. 38 mm. Fig. 4. Un șirag complet redând motivul astragalului a fost descoperit la Zugmantel. Acest șirag pare să aparțină harnașamentului, mai ales că rozetele din capătul său au aceeași formă cu distribuitorii de curele<sup>65</sup>. Dealtfel, sistem de părere că pe stela lui Titus Flavius Bassus de la Köln, la gîtul calului se poate distinge un șirag de astragale<sup>66</sup>.

Principia, ca și nr. 8 și 25. B 209.

### Piese de atelaj

30. Inel de dirijare a hățurilor. 41 × 61 mm. Fig. 4. Prin el era trecut peste jug Iriul, ce pornea de la zăbală<sup>67</sup>. Asemenea inele erau fixate, indeobște, printr-un cui, direct pe jug, așa cum o arată basorelieful de la Neumegen<sup>68</sup>. Piese similare provin din zona renană și dunăreană<sup>69</sup>. Clădirea A, pe podeaua camerei d, a — 0,90 m (vezi *infra* nr. 34). B 202.

31. Inel de dirijare a hățurilor. 38 × 43 mm. Fig. 4. Similar cu cel precedent, doar că piciorul fiind rupt, nu putem ști dacă se fixa direct pe jug sau avea un sistem de prindere alcătuit dintr-o tijă în formă de „U”<sup>70</sup>.

S XV, a — 1,18 m. B 110/1

<sup>65</sup> S.J. 7, 1930, p. 46—47, fig. 23 și pl. XI/48.

<sup>66</sup> P. Noelke, in *Römisch Germanische Museum Köln* (ghid), p. 37.

<sup>67</sup> G. Raespaert, TZ, 45, 1982, p. 215—273.

<sup>68</sup> A. Rădnoti, S.J. 19, 1961, fig. 10 și G. Raespaert, *op. cit.*, nr. 21, pl. IX/4.

<sup>69</sup> H. Cüppers, TZ, 37, 1974, p. 163, nr. 33, fig. 11; W. Binsfeld și colab., TZ, 40—41, 1977—1978, p. 412, fig. 19. V. mai pe larg *Boube-Piccol 1980 77* (cu bibliografia), nr. 43—45 (Volubilis), nr. 352—355 (Banasa), nr. 502 (Thamusida) și nr. 602 (Sala).

<sup>70</sup> N. Harlucbe, *Apulum*, 6, 1967, p. 231—257, fig. 5/3, 4; 6/6, 7; N. Heger, *op. cit.*, p. 130.

32. Fragmente de *lorica squamata*. Solzii, de 22 × 12 mm, au partea de jos rotunjită și cite opt orificii grupate două câte două, sus, jos, la dreapta și la stînga. Fig. 4. Aceste piese, nelipsite din castelele trupelor de cavalerie<sup>71</sup>, au fost descoperite în diferite puncte ale castrului și la toate nivelurile. În cadrul acestui tip, trebuie menționată o bucată cuprinzînd numeroși solzi, descoperită în S I, în stratul de distrugere al primului nivel<sup>72</sup>.

Clădirea A, hol, a — 0,50 m, în ultimul nivel. B 126.

33. Solz de *lorica squamata*. Are forma unei ținte circulare cu marginile țesute. Piciorul este pliat după 2 mm. Fig. 4. Această piesă care putea fi considerată o simplă țintă, este în realitate un solz de *lorica*. Afirmăm aceasta întrucît, în 1981, în S XIX a fost descoperită o bucată destul de mare dintr-o cămașă de zale alcătuită din zeci de asemenea ținte, parțial suprapuse, astfel încît din fiecare se vedea doar jumătatea inferioară a circumferinței și care fuseseră probabil montate pe o tunică din piele prin intermediul piciorușelor îndoite<sup>73</sup>.

Descoperit împreună cu fragmente de *lorica squamata* din primul tip pomenit, în clădirea A, camera d, a — 1,20 m, pe podeaua de *opus signinum* (vezi *infra* nr. 34). B 99/2.

34. Țintă de scut. d 30 mm, piciorul 23 mm, pliat după 11 mm. Fig. 4/34 a. Pe disc este incizat bustul unui *Genius*, imberb, cu păr buclat. Desenul, foarte stilizat, este executat cu multă precizie. Un bust absolut *identic* (subl. ns.) apare pe un *umbo* de scut de la Mainz<sup>74</sup>. Fig. 4/34b. Același desen, dar realizat prin puncte, se găsește pe o țintă care fixa un alt *umbo*, din aceeași localitate<sup>75</sup>. Prin analogie, piesa de la Gilău trebuie să fi aparținut tot unui scut de paradă. Aceleași motive decorative ca și pe scuturile de paradă — Eroși, busturi de *Genii* —, apar și pe un coif de la Waal<sup>76</sup>, dovedind similitudinile care există între ornamentele armamentului de paradă. Pe criteriul stilistice, cele două *umbo*-uri de la Mainz și coiful de la Waal se datează în jurul anului 200 e.n. Uniformitatea motivelor decorative a pieselor de paradă a fost deja stabilită și în cazul unei armuri pentru fruntea calului, descoperită tot la Gilău și care pare a fi ieșit din aceeași ștanță cu o piesă identică de la Straubing<sup>77</sup>. Și în cazul de față, analogiile indică aceeași origine retică a ornamentelor armamentului de paradă.

Clădirea A, S XIII, pe podeaua de *opus signinum* a unei încăperi ce flanca *via principalis*. Putem deci aprecia că încăperile cu podea de *opus signinum* ale acestei clădiri au funcționat în sec. III e.n. B 123/4.

35. Țintă de scut. d 29 mm, piciorul 23 mm, pliat după 10 mm. Fig. 4. Prin analogie cu piesa anterioară, avînd în vedere și mărimea piciorului, apreciem că aceasta a fost o țintă ce servea la fixarea *umbo*-ului sau a ramei scutului. Decorată cu două cercuri concentrice *ponsonate*<sup>78</sup>.

Clădirea A, hol, a — 1,75 m, în primul nivel. B 190.

36. Țină de scut. d 30 mm, piciorul 8 mm. Fig. 4. Marginea piesei este decorată prin incizii făcute cu dalta<sup>79</sup>.

Clădirea A, S III, în stratul de arsură al primului nivel. B 52.

Două ținte aparținînd acestei categorii — B 84 și 80 — au fost descoperite la vest de *principia*, a — 1,60 m, în primul nivel roman, într-o poziție similară cu nr. 10. Este posibil ca acest tip de ținte să fie caracteristic primei jumătăți a sec. II e.n.

37. Țintă de scut. d 30 mm, piciorul 9 mm. Fig. 4. Nedecorată<sup>80</sup>.

Clădirea A, hol, a — 0,70—0,80 m. B 163.

38. Copcă alcătuită dintr-o țintă nedecorată cu d 28 mm și cu un picior de 10 mm care era nituit pe un suport triunghiular cu laturile 34 mm și baza de 27 mm. Fig. 5. Ținta și suportul triunghiular au fost descoperite împreună. Întrucît la partea superioară a suportului se păstrează lăcașul de fixare al piciorului ținte, credem că ne găsim în fața unei singure piese, pe care o numim copcă. Am încercat să traducem prin acest termen așa numiții „*button, loop* sau *dress fasteners*”. Ele au fost interpretate în general ca accesorii vestimentare, consi-

<sup>71</sup> S. S. Frere, J. K. St. Joseph, *Britannia*, 5, 1974, p. 39—42.

<sup>72</sup> *Săpăturile Gilău* 46.

<sup>73</sup> Săpăturile din 1981 au fost comunicate de către D. Isac și subsemnații la Sesiunea de rapoarte arheologice, Vaslui 1982.

<sup>74</sup> H. Klumbach, *JRGZM*, 13, 1966, fig. 1 și pl. 11/2.

<sup>75</sup> *Ibidem*, fig. 3, pl. 12/3.

<sup>76</sup> *Ibidem*, p. 187, pl. 11/3.

<sup>77</sup> Al. Diaconescu, *Marisia*, sub tipar.

<sup>78</sup> Mai multe piese similare la *Buciumi*, pl. LXX/23, 27, 31, 32; S. Sanie, *op. cit.*, p. 175, nr. 6, pl. 49/1.

<sup>79</sup> Piese similare, în *Buciumi* 69, nr. 1—4, pl. LXX/9, 10, 28, 39, 43 (ultima necatalogată).

<sup>80</sup> Numeroase exemple în *Buciumi* 68.

0 1 2 3 4 5 cm

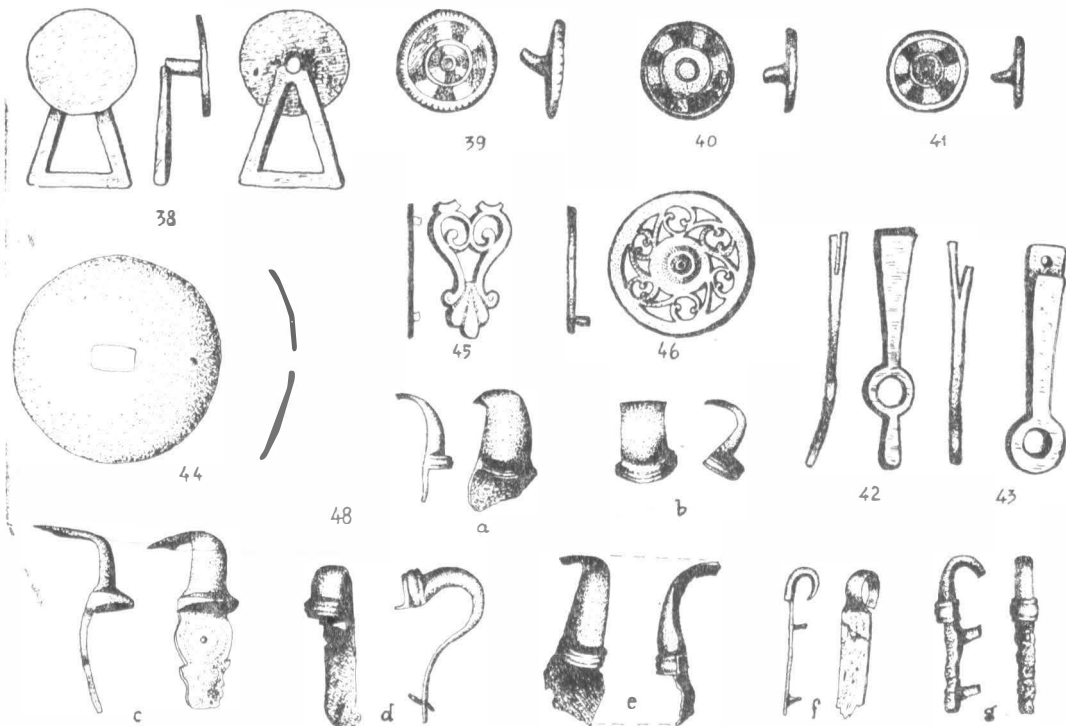


Fig. 5. 38 copeă; 39 țință emailată; 40 țință emailată; 41 țință emailată; 42 capăt de curea; 43 capăt de curea; 44 incluzător de balteu; 45 aplică ajurată; 46 aplică ajurată; 48 a, b, c, d, e, f, g carabiniere.

derindu-se că suportul triunghiular era, fie cusut pe un material textil, fie prins la capătul unor curele, după cum pare să dovedească descoperirea de epocă hallstättiană de la Pullach. Probabil copeile se prindeau prin intermediul ținței, fie de o butonieră tăiată în material, fie de o verigă atașată altei curele. Nu există însă reprezentări clare pe monumente pentru un asemenea sistem de închidere a hainelor, cel mult fibulele rotunde pot fi asemuite cu astfel de copei. O altă interpretare le consideră piese de harnașament, fără a se putea explica în acest caz, nici utilizarea lor, nici faptul că în general sînt de mici dimensiuni și fragile. Întrucît majoritatea pieselor cunoscute pînă în 1970 proveneau din Britannia și restul din Germania, s-a considerat că ele ar fi un produs local, izvorit din tradiția preromană. Existența acestor copei și în Dacia pune sub semnul întrebării o asemenea ipoteză<sup>81</sup>.

Piesa de la Gilău poate fi încadrată în „grupa V c” a lui J. P. Wild<sup>82</sup>.

Clădirea A, împreună cu nr. 34 și deci mai tîrzie decît se consideră indeobște<sup>83</sup>. B 123/1.3.

39. Țință emailată. d 27 mm, piciorul 7 mm. Fig. 5. Decorul, în registrul exterior este realizat din email roșu închis, alternat cu email verde, în cel mijlociu din email portocaliu alternat cu verde, iar cerculețul central este verde<sup>84</sup>. Chiar dacă în lipsa suportului triunghiular, piesa poate să aibă și altă funcționalitate, existența unor analogii de copei cu țințe emailate ne face să luăm în considerare și o altă ipoteză<sup>85</sup>.

Clădirea A, a — 1,30 m. B 215.

<sup>81</sup> Vezi mai pe larg întreaga discuție și catalogul la J. P. Wild, *Britannia*, 1, 1970, p. 137—155.

<sup>82</sup> *Ibidem*, p. 144, fig. I.

<sup>83</sup> *Ibidem*, p. 140, 146.

<sup>84</sup> Pentru tehnica emailării, vezi D. Benea, *op. cit.*, p. 340—341.

<sup>85</sup> J. P. Wild, *op. cit.*, p. 140, grupa V b, fig. 1; B. Cunliffe, *op. cit.*, p. 122, nr. 145, fig. 51; S. Sanie, *op. cit.*, p. 181, nr. 26 pl. 47/2, considerată piesă cu utilizare nesigură.

40. Țintă emailată. d 25 mm, piciorul 6 mm. Fig. 5. Decorul este realizat în registrul exterior din email albastru alternat cu email alb cu tente verzui, cel mijlociu și cel central fiind decorate cu email alb cu pigment verzui. Inițial, în momentul descoperirii, emailul alb cu pigment verde părea complet verde.

Clădirea A, hol, ca și nr. 38, B. 94.

41. Țintă emailată. d 21 mm, piciorul 6 mm. Fig. 5. Registrul exterior este decorat cu email albastru și alb, cel mijlociu cu verde și cel central cu email alb.

Clădirea A, a — 1,15 m, deasupra piesei nr. 39. B 61.

42. Capăt de curea. L 63 mm. Fig. 5. În centru are un inel care face corp comun cu tija. În despicătură se insera curcaua, prinsă cu un nit. Capetele de curea au fost larg discutate de J. Oldenstein<sup>86</sup>. El le împarte în două categorii: unele terminate printr-un inel, descoperite atât în Germania *libera* cit și în teritoriul roman și altele cu inel median, descoperite numai pe *limes*. În Dacia, pe lângă piesa de la Gilău, mai cunoaștem alte 10 capete de curea aparținând celui de al doilea grup: două provin de la Turda<sup>87</sup>, două de la Răcari<sup>88</sup>, două de la Drobeta<sup>89</sup>, unul de la Săpata de Jos<sup>90</sup>, unul de la Barboși<sup>91</sup>. Alte două provin de la Mătășaru din teritoriul extra provincial<sup>92</sup>.

Deschiderea porții *decumana*, a — 1,10 m. Prin comparație cu poziția stratigrafică a piesei nr. 12, acest capăt de curea nu pare a fi tirziu. B 91.

43. Capăt de curea. L 60 mm. Fig. 5. Se termină printr-un inel. Deosebirea față de piesa anterioară pare a fi semnificativă, întrucît se pare că aceste artefacte existau atât în teritoriul roman, cit și în Germania *libera*, în timp ce celalaltă categorie apare exclusiv pe *limes*. J. Oldenstein este de părere că aceste capete de curea sînt produse sub influență germanică, contestînd teoria lui Raddatz care vedea aici o influență sarmato-ponică<sup>93</sup>. Întrucît cele 12 exemplare din România pe care le-am amintit, precum și încă două piese provenind din Britannia<sup>94</sup>, depășesc ca număr exemplarele din Germania și Raetia cunoscute de Oldenstein (vezi nota 86), aceste artefacte trebuie considerate tipice pentru armata romană fără a mai putea susține o influență germanică, mai degrabă invers, ca și în cazul pieselor de la Mătășaru, cele extra provinciale trebuie considerate importuri din imperiu.

P p d, caseta C, la nord de bastionul estic, inspre castru, a — 1,25 m, pe trotuarul amenajat în *faza de piatră II b*<sup>95</sup>, adică în ultima perioadă de folosire a porții. B 218.

44. Închizător de *balteus* (?). d 55 mm. Fig. 5. Este un disc concav gros de 1 mm și care are în centru un orificiu dreptunghiular de 10 × 7 mm. Credem că este un închizător de *balteus* căruia îi lipsește nitul cu inelul de prindere, întrucît piesa este bombată și are un diametru corespunzător pentru categoria amintită<sup>96</sup>. Dealtfel, în cursul campaniei de săpături din 1956 a fost descoperit în castrul de la Gilău un prinzător de teacă, cuprins de L. Petculescu în recentul său studiu închinat acestei categorii de piese<sup>97</sup>. Prințătorul de teacă atestă, așa cum era de așteptat în cazul unei trupe de cavalerie, utilizarea *balteus*-lui de către ala Siliana,

Exteriorul bastionului de nord-vest, a — 1,60 m, în încăperea B.<sup>98</sup> Din același loc, dar de la adîncimea de 1,80—2 m, provin un fragment de *ts*, datat între 165—180 e. n.<sup>99</sup>. Ceea ce confirmă datarea tirzie a închizătoarelor de *balteus*<sup>100</sup>. B 64.

<sup>86</sup> Oldenstein 147—148, nr. 335—340, Taf. 37.

<sup>87</sup> I. Baiusz, *op. cit.*, p. 374, nr. 206, pl. II și p. 382, nr. 575, pl. III, care le consideră fragmente de *stillus*.

<sup>88</sup> D. Tudor, *Apulum*, 5, 1967, p. 249, fig. 8/3, 4.

<sup>89</sup> Idem, *Drobeta*, 2, 1976, p. 128, nr. 45, 48, pl. IX/6, 9. În ambele cazuri, autorul le consideră minere de oglindă.

<sup>90</sup> V. Christescu, *Dacia*, 5—6, 1935—1936, fig. 13/9.

<sup>91</sup> S. Sanie, *op. cit.*, p. 181, nr. 27, pl. 53/6. Le consideră, după D. Tudor, tot minere de oglindă.

<sup>92</sup> G. Bichir, *Geto dacii din Muntenia în epoca romană*, București, 1984, p. 57, nr. 3, pl. LI/17. Din păcate, este ilustrat doar un singur exemplu din cele două. Interpretarea autorului este cea mai apropiată de adevăr, fiind considerate „piese de bronz care au putut servi la prinderea unor curele”.

<sup>93</sup> Oldenstein 148 și nota 495.

<sup>94</sup> A. și V. Rae, *Britannia*, 5, 1974, p. 195.

<sup>95</sup> P P D, fig. 3 și 8.

<sup>96</sup> L. Petculescu, *Potaissa*, 2, 1980, p. 56, nr. 1—2 și în special 3. Autorul, bazîndu-se și pe analogii (p. 60), include între închizătoarele de *balteus* și piesele nr. 2 și 5, deși au sistemul de prindere rupt.

<sup>97</sup> Idem, *ActaMN*, 20, 1983, p. 475, nr. 3, fig. 1/3.

<sup>98</sup> D. Isac, Al. Diaconescu, C. Opreanu, *Materiale*, 1983, p. 295—296.

<sup>99</sup> Isac 71, nr. 10.

<sup>100</sup> L. Petculescu, *Potaissa*, 2, 1980, p. 61.

45. Aplică ajurată, fragmentară. 37 × 21 mm. Fig. 5. După forma triunghiulară a piesei, credem că ea decora capătul unei curele late, care putea fi și un *balteus*, intrucit aceștia sînt decorați cu motive florale similare cu al piesei în discuție, atît încrustate în piele, cit și realizate prin aplici ajurate<sup>101</sup>. Dealtfel, o piesă sculpturală descoperită la Cluj-Mănăștur reprezintă cu multă claritate un *balteus*, a cărui parte inferioară este decorată cu motive care sugerează o aplică ajurată, terminată „în formă de inimă”<sup>102</sup>.

Clădirea A, camera c, pe podeaua de *opus signinum* (vezi *supra* nr. 34). B 109/7.

46. Aplică circulară ajurată. d 38 mm. Fig. 5. Asemenea piese decorate, fie cu motiv în formă de *pelta*, fie cu trompete stilizate, pot să aparțină tot unor *baltei*<sup>103</sup>. Clădirea A. B 100.

### Piese de harnașament

47. Carabinieră. L 77 mm. Fig. 6. Asemenea piese serveau la articularea hățurilor, fie prin intermediul unor verigi, fie prin distribuitoare de curele. Ele se compun din două părți: corpul plat, ce se fixează prin două nituri de curea și clema, care indoită asemenea unui *clrig* se închide prinzîndu-se de niturile corpului. Piesa în discuție, cu corpul în formă de „pișcot”, este considerată ca fiind caracteristică harnașamentului militar<sup>104</sup>. Edificatoare pentru funcționalitatea carabinierelor sînt și două piese provenind de la Buciumi<sup>105</sup>. Tot acolo s-a găsit o *phalera* cu patru toarte, două din ele păstrînd încă carabinierile, pe care însă autorii o consideră „pafla” și nu o trec între piesele de harnașament<sup>106</sup>. Tot la fel de edificatoare este și descoperirea de la Săbăoani<sup>107</sup>.

SIV, pe latura de vest a castrului mare, în șanțul fazei de pămînt. B 38.

48. Un număr de 9 carabiniere de forme foarte variate (B 24, 215/2, 103, 192, 191, 5, 142/2, 95, 27), Fig. 5./48 a-g și fig. 6/48 h, i, provin din toate nivelurile romane, astfel încît putem aprecia că ele au fost utilizate în sec. II—III e.n. și doar studii tipologice mai detaliate vor putea opera distincții cronologice mai fine.

49. Distribuitor nobil de curele. d 37 mm, grosime 14 mm. Fig. 6. Prin cele patru deschizături treceau două curele care se intersectau sub un unghi de 90 de grade. Întrucît piesa nu pare să aparțină echipamentului unui soldat, o considerăm piesă de harnașament<sup>108</sup>. Deoarece deschizăturile sînt destul de înguste, credem că distribuitorul acesta era montat la intersecția dintre fruntarul și obrăzarul căpăstrului. Pe numeroase reprezentări sculpturale de cavaleriști, în această poziție se găsește o piesă circulară de mici dimensiuni, foarte asemănătoare cu distribuitorul în discuție<sup>109</sup>.

S X, a — 0,55 m, într-o cameră a *praetorium*-ului. B 82.

50. Distribuitor fix de curele, în formă de cruce. 52 × 56 mm. Fig. 6. O piesă similară, descoperită la Novaesium, a fost inclusă între distribuitorii de curele<sup>110</sup>. Îndeobște distribuitorii fixe au trei articulații, cele care o au și pe a patra, utilizată pentru o curea suplimentară, sînt considerate mai tirzii<sup>111</sup>.

Bastionul de nord-vest. B 162.

<sup>101</sup> SJ, 1, 1910 pl. VIII/1 a, b, c (Zugmantel); B. Stjernquist, SJ, 13, 1954, p. 62 fig. 4/1 (*balteus* de la Vimose cu încrustații în piele); A. Gaheis, BJ, 142, 1937, pl. 80, fig. 1 (Lauriacum); Oldenstein 226—235.

<sup>102</sup> P. Iambor, St. Matei, A. Halasu, ActaMN, 18, 1981, p. 143, nota 11, pl. VII/1.

<sup>103</sup> L. Petculescu, *op. cit.*, p. 61, nota 15; B. Stjernquist, *op. cit.*, p. 62, fig. 4/2 (*balteus* de la Thorsbjerg, care are pe lingă închizătorul circular și o aplică similară).

<sup>104</sup> S. S. Frere, *op. cit.*, fig. 40, nr. 124, cu numeroase alte exemple. În plus, A. Rogerson, *op. cit.*, p. 138, fig. 58/44 (cap. scris de D. Mackreth); C. F. C. Hawkes, M. R. Hull, Society of Antiquities, 14, 1947, p. 339, pl. CIII, 9. De altfel, definitorie pentru utilizarea carabinelor este *phalera* de la Novaesium care păstrează intacte toate cele patru toarte, de două din ele fiind acroșată o carabinieră (cf. H. Lehner, *op. cit.*, p. 374, Taf. XXX/A, 9). V. și *Boube-Piccol 1980* 131 (cu bibliografie), nr. 139—155 (Volubilis), nr. 402—407 (Banasa) și nr. 529—535 (Thamusida).

<sup>105</sup> Buciumi 76, pl. CXIV/28, posibil și CXV/1.

<sup>106</sup> *Ibidem* 74, nr. 1, fig. LXXX.

<sup>107</sup> V. Ursachi, Carpica, 1, 1968, p. 166 poziția e, f, fig. 41/1, 2 și 42.

<sup>108</sup> Astfel a fost interpretată o piesă identică provenind de la Saalburg, vezi SJ, 6, 1914—1924, pl. IV/27. La fel *Boube-Piccol 1980* 122, nr. 117 și 118 (Volubilis) și nr. 515—520 (Thamusida).

<sup>109</sup> Vezi *supra*, nota 66.

<sup>110</sup> H. Lehner, *op. cit.*, loc. cit., pl. XXX/A, 18. O piesă identică cu cea de la Gilău la *Boube-Piccol 1980* 122, nr. 115 (Volubilis).

<sup>111</sup> C. F. C. Hawkes, M. R. Hull, *op. cit.*, loc. cit.

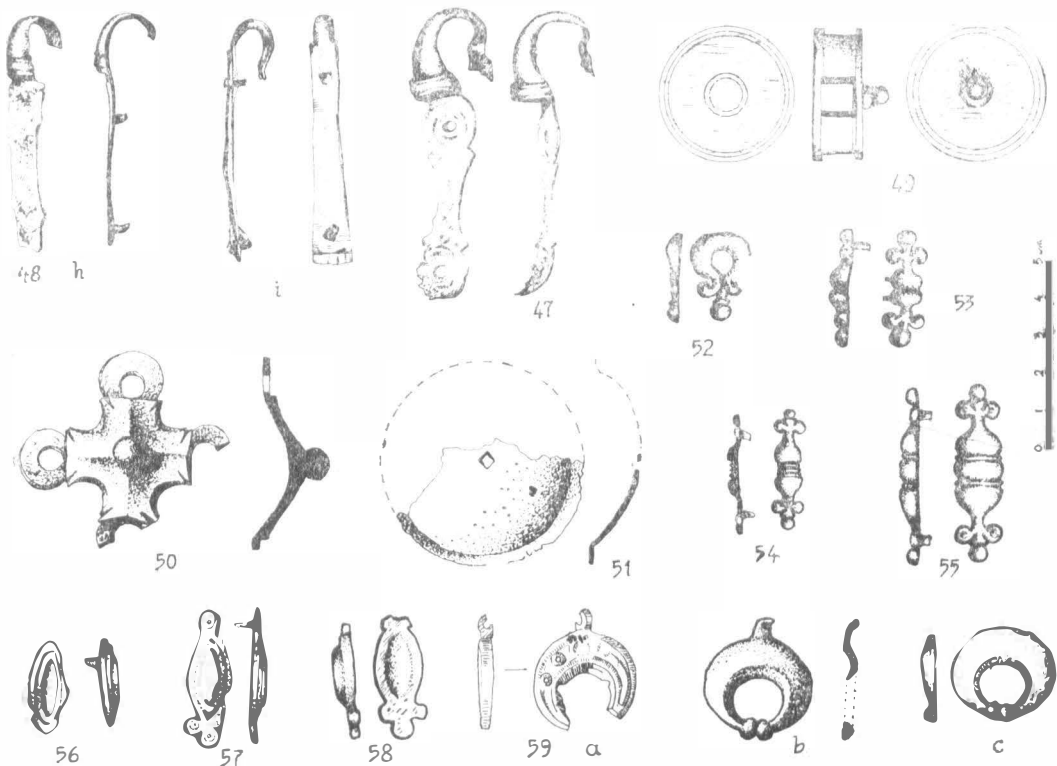


Fig. 6. 48 h, i carabiniere; 47 carabinieră; 49 distribuitor mobil de curele; 50 distribuitor fix de curele; 51 aplică concavă; 52 pandantiv *phallic* cu *lunula*; 53 aplică *phallică*; 54 aplică *phallică*; 55 aplică *phallică*; 56 aplică cu „simbure dublu de migdală”; 57 aplică cu cap trolobat și „simbure dublu de migdală”; 58 pandantiv cu „simbure simplu de migdală”; 59 a, b, c, pandantive în formă de *lunula*.

51. Aplică concavă. d 53 mm. Fig. 6. Asemenea piese sînt încadrate în general între falezile care ornamează hamurile calului<sup>112</sup>. Pot fi citate însă și alte interpretări: sfirlează sau placă de la tamburină<sup>113</sup> sau suport de luminare<sup>114</sup>.

*Principia*, curtea a. B 81.

### *Aplici și pandantive cu rol apotropaic*

52. Pandantiv (?) *phallic*, fragmentar. 23 × 16 mm. Fig. 6. Se termină printr-o *lunula* cu un *phallus* stilizat. Simbolul *phallic* are un incontestabil rol apotropaic<sup>115</sup>. Se pare că aceste pandantive și aplici provin din amuletele *phallic* semilunare utilizate în sec. I e. n. Asocierea lunulei cu *phallus*-ul stilizat în cazul piesei de la Gilău poate reprezenta o formă de tranziție, și deci timpurie.

Descoperit împreună cu nr. 17, într-un nivel timpuriu. B 182/2.

<sup>112</sup> L. H. Barfield, Beiträge zur Archäologie des römischen Rheinlands, 3, 1968, p. 26, nr. 3 și p. 97, fig. 36/7; C. F. C. Hawkes, M. R. Hull, *op. cit.*, pl. C111/25—27; D. S. Neal, *op. cit.*, p. 130, nr. 50, 52, fig. 56.

<sup>113</sup> H. Cüppers, A. Neyses, TZ, 34, 1971, p. 169, nr. 2, Abb. 13, 2.

<sup>114</sup> P. Noelke, *op. cit.*, p. 92.

<sup>115</sup> *Oldenstein* 137, nota 436.

53. Aplică cu două reprezentări *phallice* stilizate<sup>116</sup>. 31 × 10 mm. Fig. 6. Aceste reprezentări sînt larg răspindite în tot imperiul și pot fi datate în prima jumătate a sec. III e. n.<sup>117</sup>. Întrucît descoperirile de la Celles-les-Waremnes, Fenz, Zugmantel<sup>118</sup>, cuprind garnituri complete de harnașament, reprezentările *phallice* stilizate pot fi considerate ca amulete cevestre tipice.

Clădirea A, hol, a — 1,40—1,45 m, posibil la același nivel cu piesa nr. 52. B 189/1.

54. Aplică *phallică*. 32 × 6 mm. Fig. 6.

Descoperită împreună cu nr. 55, 59, 64, 66 și aparținînd probabil aceleiași garnituri. B 98/5.

55. Aplică *phallică*. 46 × 12 mm. Fig. 6. Spre deosebire de piesele anterioare, dacă lița centrală se termină cu un buton semisferic, lobi laterali sînt plăți și volutele sînt sugerate prin cîte un cerc ponsonat. Considerăm că această piesă face trecerea spre aplicile și pandantivele terminate cu capete treflate și decorate cu așa numitul motiv al „ochilor circulari”.

Descoperit împreună cu nr. 54, 59, 64, 66. Întrucît credem că piesa nr. 66 poate fi datată în a doua jumătate a sec. II e. n., exemplarele de la Gilău par a fi mai timpurii decît grupa stabilită de Oldenstein, apropiindu-se de descoperirea de la Dura Europos, datată post 165 e. n.<sup>119</sup>. B 98/7.

56. Aplică decorată cu motivul „simburelui dublu de migdală”. 26 × 11 mm. Fig. 6. Motivul „simburelui de migdală” arc tot un rol apotropaic. Migdala era un simbol al fertilității și al forței masculine de procreație, avînd un rol similar cu simbolul *phallic*<sup>120</sup>. O piesă absolut identică provine de la Weisenburg<sup>121</sup>.

S VII, a — 0,85 m. B 180.

57. Aplică cu motivul „simburelui dublu de migdală” și capăt treflat decorat cu motivul „ochilor circulari”. 36 × 13 mm. Fig. 6. Cele două cercuri concentrice care decorează lobi, au fost interpretate ca o reprezentare stilizată a unor ochi, izvor al deochiului<sup>122</sup>. Așa cum o vedește piesa nr. 55, există forme intermediare între reprezentarea *phallică* stilizată și aceste terminații treflate, decorate cu cercuri concentrice. Noi sîntem înclinați să vedem aici un proces de simplificare al primului motiv, cercurile ponsonate sugerînd volutele și butonul amuletelor *phallice*. În aceeași ordine de idei, motivul „simburelui de migdală” poate proveni din imaginea stilizată a unei *vulva*. Aplicile și pandantivele cu motivul „migdalei” și al „ochilor circulari” sînt foarte numeroase în provinciile vestice ale imperiului, fiind foarte frecvente mai ales în zona dunăreană<sup>123</sup>. În Dacia piese identice cu cele de la Gilău apar la Buciumi<sup>124</sup>.

La est de bastionul nordic al porții *decumana*, a — 0,75 m, pe *via sagularis* a castrului de piatră. B 66.

58. Pandantiv (?) cu motivul „simburelui simplu de migdală”. 32 × 14 mm. Fig. 6. Capătul trilobat este lipsit de decor, asemenea unei piese de la Saalburg<sup>125</sup>. Motivul „simburelui simplu de migdală” apare pe o piesă de la Cannstadt și Straubing<sup>126</sup>.

Deschiderea *ppd*, caseta C, a — 1,90 m, în stratul de amenajare corespunzător *fazei de piatră I*<sup>127</sup>. B 141.

59. Trei pandantive și trei aplici în formă de *lunula*. B f. i., 65, 183, 49, 98/4, 187. Fig. 6/59 a-c și fig. 7/59 d-f. Aceste piese au rol apotropaic și cu toate că *lunula* poate fi o amuletă cu utilizare foarte variată, totuși, piesele descoperite în castre par să aparțină harnașamentului așa cum o dovedesc și reprezentările sculpturale<sup>128</sup>. În Dacia, *lunulae* cu capetele unite prin doi butoni au mai fost descoperite la Slăveni<sup>129</sup> și Buciumi<sup>130</sup>. În imperiu, analogiile sînt foarte

<sup>116</sup> *Ibidem*, pl. 34, nr. 262, 266, 267.

<sup>117</sup> *Ibidem* 137—139.

<sup>118</sup> *Ibidem* 137, notele 438, 439.

<sup>119</sup> *Ibidem* 139.

<sup>120</sup> *Ibidem* 140, notele 461, 463.

<sup>121</sup> *Ibidem*, nr. 287, pl. 35.

<sup>122</sup> *Ibidem* 140, nota 464.

<sup>123</sup> *Ibidem* 141, notele 467—470 și nr. 277. Pt. nordul Africii, v. *Boube-Piccol 1980* 264, nr. 436 și 440 (Banasa).

<sup>124</sup> *Buciumi*, pl. CXVII/1, 2 (în mod inexplicabil aceste pandantive sînt considerate aplici, p. 71), CXIV/10.

<sup>125</sup> *Oldenstein*, nr. 278, pl. 35.

<sup>126</sup> *Ibidem*, nr. 279, 280, pl. 35.

<sup>127</sup> *PPD*, fig. 6, stratul nr. 7.

<sup>128</sup> *Oldenstein* 163.

<sup>129</sup> D. Tudor, OR<sup>4</sup>, p. 291, fig. 81/1.

<sup>130</sup> *Buciumi*, pl. LXXI/28, CXVII/5, 7, 9, considerate părți de cataramă, p. 69—70. Piesele 35, 36 de pe pl. LXXI par să aparțină tipului de *lunula* fără butoni.

numeroase<sup>131</sup>. Se pare că acest tip de *lunula* trebuie datat cu precădere în sec. II e. n. De altfel, singurele piese cu context stratigrafic clar de la Gilău sînt B 49 și 187 găsite în clădirea A, a — 1,60—1,80 m, corespunzînd primului nivel roman.

60. Două pandantive fragmentare. 44 × 17 mm, respectiv: 47 × 15 mm. Fig. 7/60 a, b. Au formă romboidală și se termină cu un buton semisferic. O piesă similară provine de la Arnsburg<sup>132</sup>.

S I, m 19, a — 1,70 m, ceea ce corespunde primului nivel roman, databil la începutul sec. II e. n. B 4.

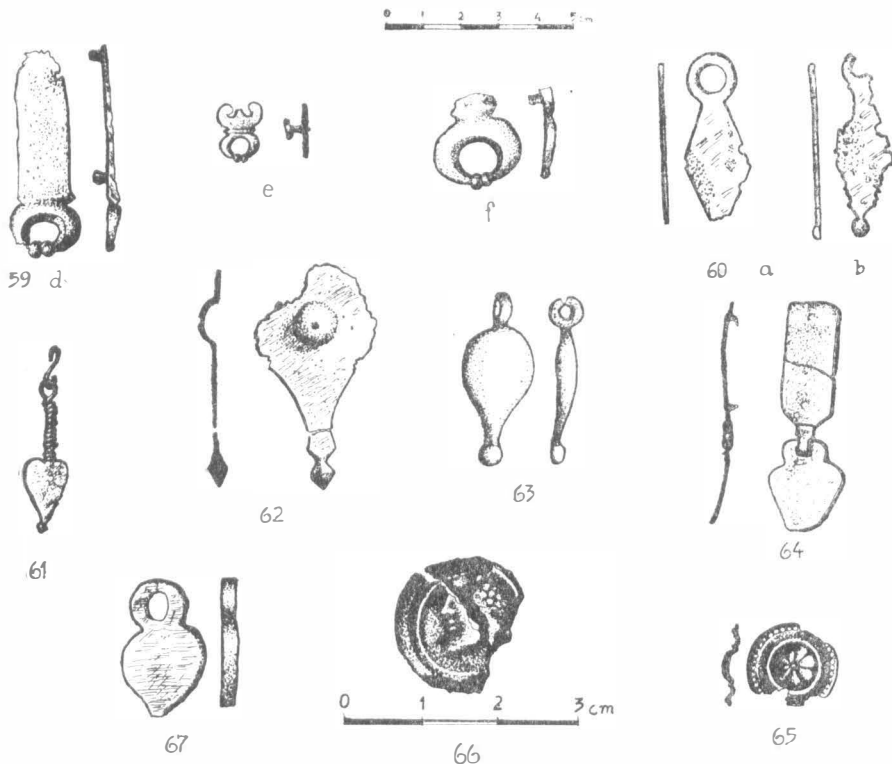


Fig. 7. 59 d, e, f aplici în formă de *lunula*; 60, a, b pandantive romboidale fragmentare; 61, 62, 63 pandantive în formă de inimă cu buton; 64 aplică cu pandantiv în formă de inimă; 65 aplică-caboșon cu motiv floral; 66 aplică-caboșon cu figură umană; 67 pandantiv în formă de inimă.

61. Pandantiv în formă de inimă cu buton și tijă lungă de prindere. 19 × 11 mm. Fig. 7. Două piese similare dar de formă romboidală au fost găsite la Buciumi<sup>133</sup>.

Deschiderca porții *decumana*. a — 1 m, împreună cu un fragment de *ts* databil între 165—190 e. n. (vezi nota 37). B 96.

62. Pandantiv fragmentar. 60 × 32 mm. Fig. 7. În centru are o protuberanță semisferică, iar butonul terminal este prismatic. Analogii se găsesc la Wiesbaden<sup>134</sup> și Buciumi<sup>135</sup>. Clădirea A, hol, a — 1,20 m. B 164.

<sup>131</sup> Oldenstein, nr. 442—448, pl. 45, nota 544 (din păcate, trimiterile autorului la propria planșă sînt greșite). Vezi în plus H. G. Simon, S.J, 34, 1977, p. 52, nr. 2 și fig. 2, 3; Boube-Piccol 1980, 152, nr. 187—193, 424, 556, 559—561.

<sup>132</sup> Oldenstein, 246, nr. 205, pl. 30.

<sup>133</sup> Buciumi, pl. CXVIII/8. 12.

<sup>134</sup> Oldenstein 246, nr. 197, pl. 30.

<sup>135</sup> Buciumi, pl. LXXIX/27. Considerată în mod inexplicabil drept țintă „cu cap romboidal și proeminență”, p. 69. La fel, pandantive în formă de inimă terminate cu un buton — pl. LXXI/26, 39—, sînt considerate „limbi de cataramă”, p. 70.



63 Pandantiv în formă de inimă cu buton. 35 × 18 mm. Fig. 7. Veriga de prindere masivă este sudată perpendicular pe planul piesei, ceea ce indică un sistem de prindere printr-o balama, ca și în cazul unor piese de la Heflich, Osterbrucken, Wiesbaden și Feldberg<sup>136</sup>. Ultima piesă, descoperită într-un context databil în a doua jumătate a sec. II e. n., este o analogie apropiată, doar că îi lipsește butonul terminal. Și mai asemănătoare este o piesă de la Mainz<sup>137</sup>.

Clădirea A, camera d, a — 1,20 m (vezi nr. 34). B 99/1.

64. Aplică dreptunghiulară cu pandantiv în formă de inimă. Aplica 4 × 13 mm, pandantivul 24 × 20 mm. Fig. 7. O bună analogie o constituie pandantivul de la Niederbieber, datat în a doua jumătate a sec. II e. n.<sup>138</sup>.

Descoperit împreună cu nr. 66. B 98/3.

65. Aplică-caboșon cu motiv floral. d 29 mm. Fig. 7. Aceste piese, realizate dintr-o plăcuță subțire de bronz, se montau pe un disc, inel sau țință și puteau să decoreze centuri și curele<sup>139</sup>. Piesa în cauză făcea parte dintr-o garnitură, probabil de harnașament, împreună cu piesele nr. 54, 55, 59, 64, 66. Acest motiv floral apare pe piese de harnașament<sup>140</sup>. B 98/1.

66. Aplică-caboșon cu un profil uman lucrat *au repoussé*. d circa 18 mm. Fig. 7. Se distinge partea posterioară a capului cu un păr cirionțat sugerat prin mici protuberanțe. Nasul este proeminent, ascuțit, buzele cărnose, barba tunsă îngrijit este adusă în față și pare a fi destul de ascuțită. Portretul seamănă cu cel a lui Lucius Verus sau Marcus Aurelius, deși porțiunea păstrată este relativ redusă. Oricum, după coafură, piesa se încadrează la sfârșitul sec. II e. n., eventual începutul sec. III e. n. Asemenea butoni ornamentali se datează în general în sec. I e. n. și la începutul sec. II e. n. Într-un singur caz un caboșon are figura lui Geta și a fost descoperit într-un context de sec. III e. n.<sup>141</sup>.

Clădirea A, în condiții stratigrafice neclare. B 98/9.

67. Pandantiv în formă de inimă. 36 × 21 × 4 mm. Fig. 7.

S XV, a — 170 m, în *agger*. B 93.

## CONCLUZII

În acest studiu am încercat să operăm câteva delimitări cronologice. Am putut izola astfel o serie de piese care provin cu certitudine din faza „castrului mic” care a fost abandonat foarte probabil la venirea aiei Siliiana la Gilău, pe vremea lui Hadrian și care în consecință pot fi datate la începutul sec. II e. n. Acestea sînt: nr. 10, 11, 17 35, 36 (3 țințe zimțate), 60. Pandantivele cu *lunula* nr. 59 d, f și pandantivul *phallic* cu *lunula* nr. 52 sînt piese care pe bază de analogii pot fi considerate timpurii. Nu întîmplător ele provin din același prim nivel. Acest rezultat nu poate fi însă absolutizat. Astfel, minerul de *patera* nr. 1, care tot pe bază de analogii ar trebui considerat foarte timpuriu se dovedește a fi fost în uz multă vreme, întrucît el provine dintr-un nivel în care apare un *t s* datat între 160—190 e. n.

Utilizînd *terminus post quem* oferit de *t s*, care la Gilău se datează cu precădere între 160—190 e. n. am putut plasa câteva piese în sec. III e. n. : nr. 7, 12, 44. În cazul închizătorului de *balteus* nr. 44, datarea coincide cu cea generală acceptată. Tot în sec. III e. n. am putut plasa o serie de piese provenind din încăperile clădirii A, deasupra podelei de *opus signinum*, întrucît în acest context a fost găsită țința de scut decorată, nr. 34. Este vorba despre nr. 28, 30, 38, 45, 63. În cazul atașului de găleată, nr. 2, poziția stratigrafică indică cu toată probabilitatea sec. III e. n.

<sup>136</sup> Oldenstein 246, nr. 199, 204, 206, respectiv 202, pl. 30.

<sup>137</sup> *Ibidem* 126, nota 391.

<sup>138</sup> *Ibidem* 126 și 246, nr. 198, pl. 30. v. și *Boube-Piccol* 1980, nr. 528 (Thamusida).

<sup>139</sup> D. Alicu, *ActaMN*, 20, 1983, p. 394.

<sup>140</sup> Stela lui Longinus a J. M. C. Toynbee, *Art in Roman Britain*, Londra, 1963, p. 158, nr. 83, pl. 92.

<sup>141</sup> D. Alicu, *op. cit.*, nota 30.

Analogiile confirmă această datare. În schimb garnitura cuprinzând nr. 54, 55, 59, 64, 65, datată pe baza nr. 66 la sfârșitul epocii Autonine, cuprinde aplici *phallice* considerate indeobște de sec. III e.n.

În epoca tîrzie au fost datate pe bază de context nr. 5, 20, 24, 43, 26, 27, ultimele două au analogii în sec. IV e.n.

O serie de piese, cum ar fi solzii de *lorica squamata* și carabiniercele, apar în toate perioadele.

Prezentarea acestor piese ridică problema centrelor de producție, a circulației mărfurilor și a motivelor decorative. De la început trebuie să remarcăm deosebita unitate a culturii materiale romane. Pentru sec. II—III e.n. este evident că această civilizație unitară nu se datorează puterii centrale. Abia după reformele lui Diocletian putem vorbi despre o intervenție directă a factorului politic în producție, despre o nivelare, o standardizare a artefactelor. Este evident că unele piese de excepție sînt, fie importuri, fie opera unor meșteri itineranți, dar marea masă a produselor sînt realizate pe loc, castrarele constituind nu doar centre militare și administrative, ci și economice.

Atît în cazul unor garnituri de echipament de paradă (ținta de scut nr. 34) sau al carcasei de lacăt nr. 14, am găsit analogii care merg pînă la identitate cu piese provenind din zona retică. Pentru armamentul de paradă, H. Klumbach, pe baza similitudinilor cu plăcile votive dolicheniene, inclina să creadă că identitățile stilistice ce apar pe linia Dunării, din Raetia pînă în Moesia, se datorează existenței unor meșteri itineranți de origine siriană. La fel, J. Garbsch și L. Petculescu preferă această soluție, deși este evident că într-o serie de *fabricae* din castrare, armamentul de paradă era cel puțin reparat și în general aceste obiecte erau proprietatea fiscului <sup>142</sup>. Întrucît este greu de făcut o distincție netă între armamentul de paradă și cel uzual, mai ales în cazul trupelor de cavalerie <sup>143</sup>, iar armanentul obișnuit era cumpărat și în final vîndut înapoi de către soldat unității în care servise <sup>144</sup>, este posibil ca și echipamentul de paradă să fie achiziționat de gradații specializați în aprovizionarea trupei, din centre aflate uneori la mare distanță, după cum o dovedește *pridianum*-ul Hunt <sup>145</sup>.

Este oricum cert că pe linia Dunării, în sec. II—III e.n., a înflorit un comerț intens. Este greu însă de stabilit care au fost centrele producătoare în această perioadă. Astfel, simpla cartare a locului de descoperire a unci anumite categorii de piese nu reflectă atît răspîndirea în antichitate a artefactului, cît mai degrabă stadiul actual al cercetărilor. De exemplu, mînerle cu delfini nr. 4, 5, așa cum am arătat, nu pot fi considerate produse specifice ale atelierelor renane, de unde la un moment dat proveneau numeroase descoperiri intrucît, numai în Dacia Porolissensis, dacă luăm în considerare și vechile colecții, numărul acestora este considerabil. La fel, s-a emis ipoteza că așa numitul motiv al „trompetelor” ar fi de origine britanică, inspirat din Latène-ul tîrziu autohton, pentru ca mai apoi, descoperiri cum ar fi cea de la Dura Europos, să pună sub

<sup>142</sup> J. Garbsch, *Römische Paraderüstungen*, München, 1978, p. 18; L. Petculescu, *Dacia*, N.S., 24, 1980, p. 392 recenzie.

<sup>143</sup> L. Petculescu, *Coifuri ornamentale și garnituri de armură romane descoperite în Dacia*, comunicare ținută la sesiunea Muzeului județean Deva, în octombrie 1985.

<sup>144</sup> D. Brezeze, *Britannia*, 7, 1976, p. 94.

<sup>145</sup> G. R. Watson, *The Roman Soldier*, Londra, 1969, p. 238, Appendix C, nr. 157.

semnul întrebării această afirmație<sup>146</sup>. Este posibil ca moda și comerțul să joace un rol important în răspindirea unor artefacte tipice unei anumite zone. Cele două copii amintite în articolul de față la nr. 38 dovedesc că aceste piese nu sînt specifice doar Britanniei. Și mai evident, prezența în Dacia a numeroase capete de curea, nr. 42, 43, pune la îndoială ipoteza originii germanice a acestui produs. Prezența unor capete de curea atît în zona nord pontică cit și în Germania *libera* se poate explica acum mult mai ușor, prin producerea acestora în Imperiul roman, întrucît, cele zece exemplare citate de noi ca provenind din provincia Dacia, plus două din imediata sa vecinătate, depășesc ca număr pe cele cunoscute în zona germano-retică.

În schimb, numeroase aplici și pandantive sînt cu siguranță produse locale, a căror răspindire pe arii întinse se datorează unor factori complecși. Există numeroase exemple de *fabricae* a unor castre, atît de legiune, cît și auxiliare. Prezența lor a putut fi pusă în evidență atît prin descoperirea clădirii propriu-zise, cît și prin descoperirea unor retorte, linguri de turnat, turtă de bronz, piese semifabricate sau piese scoase din uz, adunate pentru a fi retopite<sup>147</sup>. Răspindirea acestora și motive decorative se poate datora modei, circulației trupelor și mai ales a ofițerilor.

Prin studiul de față dorim să contribuim la încercarea de a stabili o cronologie a bronzurilor minore romane, precum și la descifrarea sistemului complex al producției și schimbului care a generat unitatea de civilizație mai sus pomenită.

Este adevărat că abia publicarea numeroaselor piese încă inedite, fie din noile săpături, fie din vechile colecții, va putea valida sau corecta ipotezele care sînt formulate cu ocazia publicării unor loturi izolate de piese.

## ROMAN BRONZES FROM GILĂU

### ABSTRACT

The authors present a series of small finds from the roman fort at Gilău (jud. Cluj) discovered between 1976 and 1981.

Some of these can be dated at the beginning of the second century A D, as they belong to a level abandoned in early Hadrianic times. These are: the lion-headed fitting nr. 10, the ram-headed one nr. 11 the key nr. 17, the shield studs nr. 35 and 36 (three pieces of the same type), the two pendants nr. 60. The lunula pendants nr. 59 d and f, and the phallic pendant with lunula nr. 52, appreciated to be early by means of analogies, also belong to this level. On the other hand the patera handle nr. 1 usually considered to be typical for the first century, was found in a later level and in the same context with a Samian ware dated between 160—190 A D.

Another group of finds may be dated in the first half of the III-rd century A D as they are subsequent to Samian ware fragments dated 160—190 A D: the washer nr. 7, the shield plate nr. 12, the key nr. 18, and the *balleus* fastener nr. 44.

Finds nr. 28 (seal lid), 30 (bridle ring), 38 (loop fastener), 45 (pierced fitting), and nr. 63 (pendant) from above an *opus signinum* floor in a barrack-block, are also to be dated in the first half of the III-rd century as they come from the same context with the shield stud nr. 34. The joining part of a bucket handler nr. 2, dated by analogy in the first half of the III-rd century was found in the headquarter building, in a context dated by other means in the same period.

<sup>146</sup> Oldenstein 77.

<sup>147</sup> *Ibidem* 69—74.

Fittings nr. 54, 55, 59 c, 64, 65, belonging to the same set can be dated towards the end of the second century by help of piece nr. 66, presumably depicting Marcus Aurelius or Lucius Verus.

The dolphin handle nr. 5, the tongue pressor nr. 20, the *stillus* nr. 24, the strap end nr. 43, the *bullae* nr. 26, and 27, were found in contexts belonging to the second half of the III-rd century, nr. 26 and 27 having good analogies in the IV-th century.

It must be mentioned that *lorica squamata* pieces and harness clips appear in all periods.

More details of the display of some of these small finds in the whole territory of Dacia can be found in „A Note on Roman Military Equipment from Roumania”, presented at the „Roman Military Equipment Conference” in Nottingham (April 1985), by the same authors. In this summary we must stress that some of the pieces from Gilău are to be considered imports, such as the shield stud nr. 34, and the padlock lid nr. 14, which have perfect equivalents in Raetia. On the other side, the dolphin handles nr. 4 and 5, even having good analogies in the Rheinlands, are frequent in Dacia too, and could be considered local products. Loop fasteners, typical Britannic artefacts, were spread by trade or fashion to Dacia (sec nr. 38). Strap ends (nr. 42 and 43) that have number of analogies not only in the western provinces but also in *Germania libera*, are largely attested in Dacia, so that they can not be of Germanic influence but a typical Roman artefact sold also to the barbarians.

## ABREVIERI

- Boube-Piccol 1975* — Ch. Boube-Piccol, *Les bronzes antiques du Maroc II. Le mobilier.*, in *Études et travaux d'archéologie marocaine*, 5, 1975.
- Boube-Piccol 1980* — Ch. Boube-Piccol, *Les bronzes antiques du Maroc. III. Les chars et l'attelage*, in *Études et travaux d'archéologie marocaine*, 8, 1980.
- Buciumi* — N. Gudea, C. Pop, *Arme și piese de echipament*, in *Castrul roman de la Buciumi*, Cluj, 1972, p. 60–77.
- Isac* — D. Isac, *Terra sigillata de la Gilău*, in *Potaissa*, 3, 1982, p. 65–80.
- Oldenstein* — J. Oldenstein, *Zur Ausrüstung römischer Auxiliareinheiten*, in *BerRGK*, 57, 1976, p. 49–284.
- P P D* — D. Isac, Al. Diaconescu, C. Oprcanu, *Porta principalis dextra a castrului de la Gilău*, in *ActaMN*, 18, 1981, p. 85–97.
- Principia* — D. Isac, Al. Diaconescu, C. Oprcanu, *Principia castrului de la Gilău*, in *ActaMN*, 20, 1983, p. 85–101.
- Săpăturile Gilău* — D. Isac, Al. Diaconescu, C. Oprcanu, *Săpăturile arheologice în castrul roman de la Gilău. Campaniile 1976–1979*, in *Potaissa*, 2, 1980, p. 29–54.

## EXPLANATION OF THE FIGURES

Fig. 1. 1. *patera* handle; 2. joining part of bucket handle; 3. joining part of handle; 4. 5. dolphin handles; 6, 7, 8. washers; 9. ornamental nail end.

Fig. 2. 10. lion headed fitting; 11. ram headed fitting; 12. shield plate; 13. button handle; 14. padlock lid; 15. window frame; 16, 17, 18. keys.

Fig. 3. 19. *scalpellum* handle; 20. tongue pressor; 21. double probe; 22. pincers; 23. bird pin; 24. *stillus*; 25. pin.

Fig. 4. 26, 27. *bullae*; 28. seal lid; 29. bead; 30, 31. bridle rings; 32, 33. *lorica squamata*; 34. shield stud; 34 bis. drawing after the Mainz umbo; 35, 36, 37. shield studs.

Fig. 5. 38. loop fastener; 39, 40, 41. enamelled studs; 42, 43. strep ends; 44. *balteus* fastener; 45, 46. pierced fittings; 48. a, b, c, d, e, f, g. harness clips.

Fig. 6. 48. h, i. harness clips; 47. harness clip; 49. bridle distributor; 50. bridle joint; 51. concave fitting; 52. phallic pendant with *lunula*; 53, 54, 55. phallic fittings; 56, 57. almond kernel shaped fittings; 58. almond kernel shaped pendant; 59, a, b, c. *lunula* pendants.

Fig. 7. 59. d, e, f. *lunula* pendants; 60, a, b. rhombic pendants; 61, 62, 63. heart shaped pendants with button; 64. fitting with heart pendant; 65, 66. ornamental fittings; 67. heart shaped pendant.