

# O NOUĂ LUCERNĂ DE LA DUROSTORUM

de CRIȘAN MUȘȚEANU

Este deja cunoscut numărul mare de lucerne descoperite la Durostorum. Dintre noile achiziții, pentru moment inedite, ale Muzeului județean Călărași, ne-am oprit atenția asupra unei piese deosebite. *Opaiț*, inv. 11.628. Fig. 1. Dimensiuni: L: 72 mm; l: 51 mm; I: 53 mm. Lucerna este lucrată din pastă locală roșcată, cu firnisul lucios, care se exfoliază și acoperă numai partea superioară a piesei<sup>1</sup>. Pe cioc se observă urme de funingine. Corpul este de formă hemisferică cu partea superioară bombată, prevăzută cu un cioc scurt, delimitat printr-o bandă în formă de funie răsucită; apucătoare inelară plasată în centrul piesei, lateral stînga orificiului de umplere.

Decorul aflat la partea superioară a opaițului dispus în jurul apucătorii de la stînga spre dreapta, constă dintr-o mască, un delfin, un căluț de mare și o lebădă. Pe fund înscrisă în trei cercuri se găsește ștampila *ORTI*, aplicată invers decît se face în mod obișnuit adică pentru lectură opaițul trebuie așezat cu ciocul în jos, ceea ce este nefiresc.

Forma lucernei în discuție nu este comună, la Durostorum pentru moment nu mai există nici un exemplar similar. După informațiile de care dispunem în Moesia Inferioară nu este semnalată această formă. Analogii există într-o provincie apropiată, Pannonia. Dora Ivanyi le înca-drează în tipul „Firmalampen ohne Discus und mit plastischen Darstellungen”<sup>2</sup>. Dintre ștam-pilele cu care erau prevăzute amintim pe *Strobilus* și pe *Vibianus*, producători ce au lucrat în veacul al II-lea<sup>3</sup>. La Intercissa opaițele de această formă, provenind din complexe sînt datate în prima jumătate a veacului al III-lea<sup>4</sup>.

Astfel de lucerne, cu sau fără ștampilă, deși rare, sînt cunoscute nu numai în Pannonia, ci și în alte părți ale imperiului. La Aquileia există o piesă foarte apropiată din punct de vedere morfologic, purtînd ștampila *FELIX*. Fără a fi identice, nu putem să nu remarcăm asemă-narea dintre acest tip de „firmalampen” și opaițele în formă de con de pin<sup>5</sup>.

În ceea ce privește ștampila *ORTI*, ea este, după cunoștința noastră, necunoscută. Nume apropiate ca formă *Orlatus* sau *Ortius* apar în onomastica romană purtate de persoane care nu au nimic comun cu fabricarea opaițelor<sup>6</sup>. Ștampila este foarte clar imprimată, ștergerea unor litere de la începutul și sfîrșitul cuvîntului este imposibilă. Nu putem totuși aprioric respinge ipoteza citirii mărcii (*F*)*ORTI(S)* sau (*F*)*ORTI*, deși unei asemenea lecturi i se poate repro-șa faptul că meșterul *Fortis* nu iscălește niciodată, după cît cunoaștem pînă acum, în vreuna dintre aceste forme<sup>7</sup>.

Așadar, ni se pare mai plauzibilă opinia că avem de-a face cu un producător atestat pentru prima dată. Menționăm faptul că opaițul în discuție este produs pe loc, lucru indicat de argilă. Nu putem reda cu toată siguranța numele meșterului. Cu toată rezerva cuvenită propunem numele de *Ortius*.

O altă problemă care se ridică este aceea a originii acestui meșter. Este *Ortius* un meșter local sau piesa este o copie realizată la Durostorum după un model venit din altă parte? Încî-

<sup>1</sup> Argila locală notată de noi cu nr. 4 cf. C. Mușțeanu, V. Culică, D. Elefterescu, *Dacia*, N.S., 24, 1980, p. 286.

<sup>2</sup> Dora Ivanyi, *DissPann*, 2, 2, 1925, pl. LIII, 4, 9, 11.

<sup>3</sup> T. Szentleky, *Ancient Lamps*, Budapesta, 1969, p. 98, nr. 154 și p. 102, nr. 122; E. Buchi, *Lucerne di Aquileia*, I, Aquileia, 1975, p. 148 și 162.

<sup>4</sup> Klára Póczy, *Intercissa*, II, Budapesta, 1957, p. 88.

<sup>5</sup> Fr. Miltner, *JÖAI*, 26, 1930, Beibl. 101, p. 40 b; E. Buchi, *op. cit.*, p. 60, nr. 384 și p. 205, nr. 1587 și urm.

<sup>6</sup> W. Schulze, *Zur Geschichte lateinischen Eigennamen*, Berlin, 1933, p. 174; I. Kajanto, *The Latin Cognomine*, Helsinki, 1965, p. 310 și 352.

<sup>7</sup> E. Buchi, *op. cit.*, p. 14.

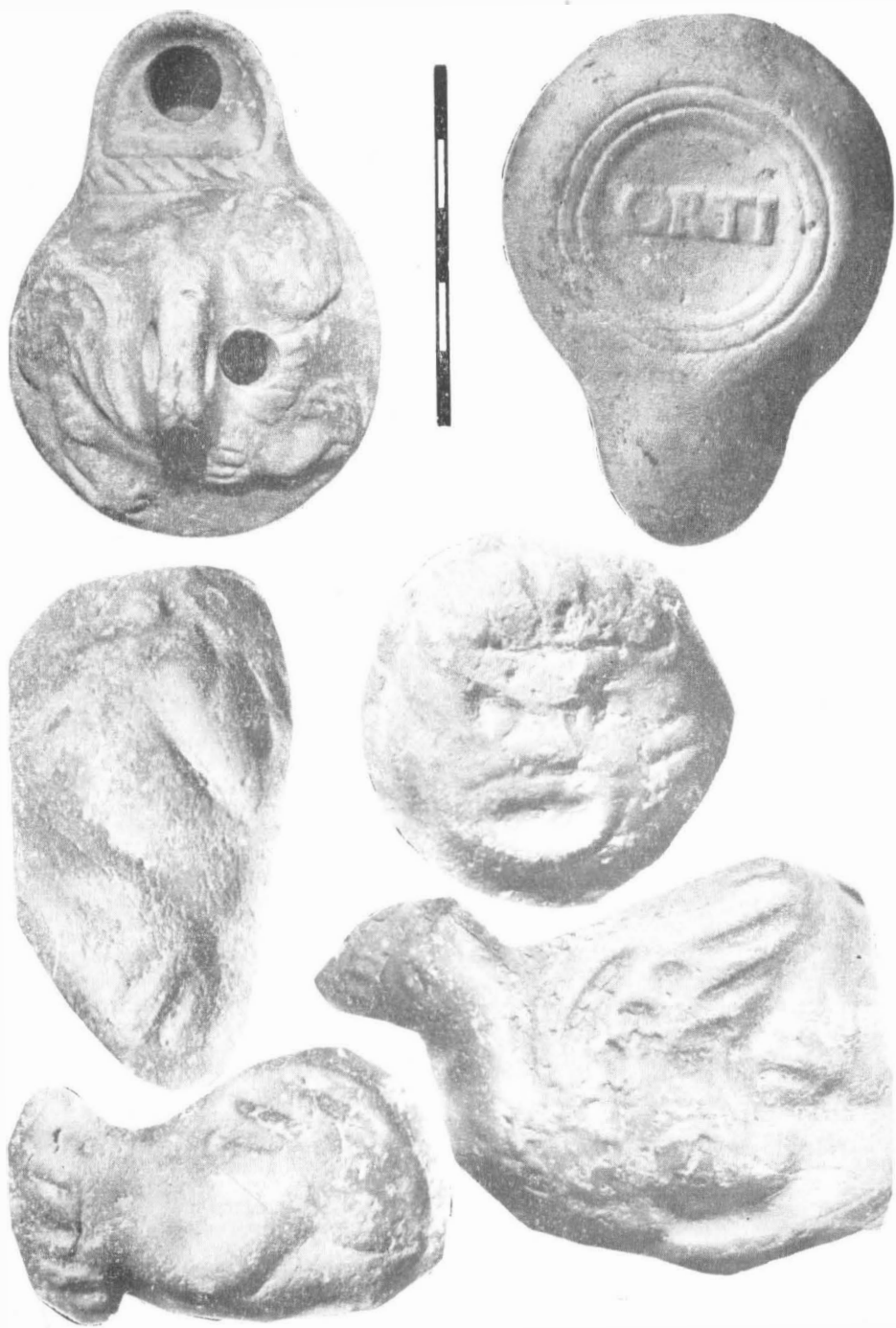


Fig. 1. Durostorum. Lucernă cu ștampila *ORTI*.

năm să credem, avînd în vedere lipsa acestei ștampile în alte centre, că avem de-a face cu un producător local, a cărui perioadă de lucru a fost foarte scurtă.

Pînă de curînd exista opinia că pe unele ștampile ale legiunii I Italica de la Novae s-ar afla mențiunea unei officine purtînd numele unui meșter *Ortus*. Dînd o nouă interpretare acestor ștampile. T. Sarnovski respinge lectura *Ortus* de pe materialul tegular de la Novae, înălăturînd în acest fel și posibilitatea existenței unei legături între opaișul de la Durostorum și cărămizile ștampilate de la Novae<sup>9</sup>.

Nu putem încheia prezentarea piesei fără a sublinia înmănușchierea deosebit de interesantă a decorurilor. Animalele acvatice, în speță delfinul și hippocampul, însoțitorii lui Neptun, simbolizează și călătoria spre lumea de dincolo. G. A. Mansuelli, consideră că delfinii devin simbol funerar frecvent în sec. II—III cînd înlocuiesc pe monumetele protomele de leu<sup>10</sup>. Măștile de teatru, embleme dionysiace, sînt frecvente pe stelele funerare<sup>11</sup>. Lebăda nu este cunoscută în mod expres ca simbol funerar. Pe lucernă ca este redată cu aripile desfăcute în zbor. Fr. Cumont socotește că păsările în zbor ar reprezenta sufletul în timpul ultimei călătorii<sup>11</sup>. Pare deci că opaișul de la Durostorum prezintă ca motiv decorativ o serie de elemente care pot fi interpretate ca simboluri funerare. Deși pînă în momentul de față nu a fost făcut un studiu asupra decorurilor aflate pe opaițe, elementele redată, luate separat, sînt cunoscute și pe alte exemplare, combinația lor pe o lucernă nefînd pînă acum cunoscută.

Se desprinde astfel întrebarea firească dacă aceste simboluri nu sînt o aluzie la funcția îndeplinită de lucernă. Faptul că opaițele sînt un element de inventar frecvent înțilmit în morminte, cu o semnificație bine determinată, ne face să înclinăm în favoarea ipotezei că prin simbolurile sale exemplarul nostru pare să fi fost folosit în exclusivitate ca piesă de inventar funerar.

Asemănarea morfologică a lucernei noastre cu cele în formă de con de pin, simbol funerar binecunoscut, par să întărească această ipoteză.

În ceea ce privește stabilirea datării, analogia cu piesele de la Intercissa, descoperite în complexe, precum și tendința de acumulare a numeroase elemente simbolice, par să indice începutul veacului al III-lea.

## LA NEW OIL LAMP FROM DUROSTORUM

### ABSTRACT

Among the oil lamps found by chance at Durostorum, we would draw the specialists' attention on a latest remarkable piece. It is a hemispheric-shaped oil lamp with a centrally placed handle. A mask, a dolphin, a hippocampus and a swan are to be noticed at its upper part, round the handle. The lamp bears a stamp *ORTI* at its bottom.

Without eliminating the possibility of reading *(F)ORTI* or *(F)ORTI(S)*, an inscription which was not used by the craftsman, we feel inclined to think that this stamp notifies the short presence of a „firmalampen” workshop situated very probably at Durostorum.

All the ornaments have a funerary significance. Although the meaning of their combination is unknown to us, it seems to emphasize the exclusive funerary use of the oil lamp.

Taking into account several analogies its dating is to be considered at the beginning of the 3<sup>rd</sup> century A.D.

### EXPLANATION OF THE FIGURE

Fig. 1. Oil lamp from Durostorum with the stamp *ORTI*.

<sup>9</sup> T. Sarnovschî, *Germania*, 63, 1985, p. 107.

<sup>10</sup> Fr. Cumont, *Recherches sur le symbolisme funéraire des Romains*, Paris, 1942, p. 157; J. Garbsch, *Römische Paraderustungen*, München, 1978, p. 31; G. A. Mansuelli, *Le stèle romane del territorio Ravennate e dell' Baso Po*, Ravenna, 1967, p. 83.

<sup>11</sup> *Ibidem*, p. 437; S. Rinaldi Tufi, *Stele funerarie con ritratti di età romana nel Museo Archeologico di Spalato*, in *Atti della Accademia Nazionale dei Lincei*, 368, *Memorie*, Roma, 1971 p. 131—132.

<sup>12</sup> Fr. Cumont, *op. cit.*, p. 109.