

TARDENOASIANUL DIN DOBROGEA

de ALEXANDRU PĂUNESCU

Cercetările începute în anii 1951—1952 și intensificate în ultimul deceniu au arătat că teritoriul Dobrogei a fost destul de intens locuit la începutul holocenului de către populații mezolitice aparținând culturii tardenoasiene¹. Astfel, au fost identificate pînă acum, atît prin sondeje restrinse sau chiar prin săpături mai extinse, cît mai ales prin cercetări perieghetice datorate în mare parte entuziastului Mihai Eugen din Medgidia, un număr de 18 puncte.

Din punct de vedere fizico-geografic doar cel de la Garvăn din nord-vestul județului Tulcea este situat în zona joasă, de luncă a Dunării, restul aflîndu-se pe teritoriul județului Constanța atît în Podișul Dobrogei Centrale cît și în cel de Sud².

În cele ce urmează, vom căuta să prezentăm mai întii inventarul litic din fiecare punct de descoperie, insistînd și asupra stratigrafiei, în cazul celor săpate, urmînd ca în final să aruncăm o scurtă privire asupra evoluției populațiilor mezolitice tardenoasiene pînă în perioada ce a premers sosirea primelor comunități neolitice în ținutul dintre Dunăre și Marea Neagră.

Garvăn (com. Jijila), punctul „În Bugeac la vii sub Dealul Crăcănele”³. De pe solul nisipos din preajma bălții Jijila s-au cules prin cercetări de teren un număr de circa 100 piese microlitice (majoritatea pieselor nedepășind 2 cm lungime) de silex printre care numai 12 unelte⁴ (fig. 1/1—5).

Tîrgușor, punctul „La Grădină”. În așezarea de pe platoul situat pe versantul stîng al văii Vistorna, s-a observat stratigrafic, în urma sondajelor efectuate de P. Samson și C. Rădulescu, două niveluri de locuire, unul tardenoasian, concentrat pe mici suprafețe (probabil colibe), distanțate între ele, și un altul cu resturi ceramice neolitice aparținînd culturii Hamangia care suprapune în unele zone pe cel mezolitic. Inventarul

¹ Al. Păunescu, SCIVA, 30, 1979, 4, p. 507—526.

² Așezările de la Tîrgușor se află în Podișul Casimcei, cele de la Țibrinu și Cuza Vodă în Podișul Cărasu, cele de la Medgidia, Remus Opreanu. Poarta Albă și Straja în Podișul Medgidiei, cele de la Brebeni, Lespezi, Șipotole în Podișul Cobadinului, iar cea de la Albești în Podișul Mangalici.

³ Al. Păunescu, *op. cit.*, p. 507—508; E. Comșa, SCIV, 4, 1953, 3—4, p. 750—751.

⁴ Ca tipuri se disting; gratoar simplu pe așchie, așchie subțire denticulată, așchie subțire retușată, străpungător pe lamelă retușată, corp de lamelă cu rețușe parțiale regulate, corp de lamelă cu rețușe continui, două lamole tip *bordée* (cu rețușe foarte scurte, semiabrupte), lamelă spartă deasupra unei scobituri retușate (*coche*), lamelă cu trunchiere oblică retușată opusă unei spărturi, vîrf fragmentar à bord abattu (cu rețușe abrupte laterale, amintind forma de *micro-gravelle*) și un trapez asimetric scurt.

litic, inedit încă, este foarte bogat, el constând după informațiile cercetătorilor amintiți din piese microlitice de silex ⁵ (fig. 1/6—14).

Tirgușor, Peștera La Adam. Importanța succesiune stratigrafică aflată în peștera de pe malul drept al Văii Vistorna, începând cu cea atribuită glaciațiunii Riss, paleontologii C. Rădulescu și P. Samson au identificat și o relativ săracă locuire mezolitică ⁶.

După afirmațiile lor, materialul litic, încă nepublicat, prezintă similitudini atât din punct de vedere tehnico-tipologic cât și dimensional cu cel descoperit în așezarea din punctul „La Grădină”.

Straja (com. Cumpăna), punctul „La lac la Stănișor”. Din așezarea, în prezent afectată de lucrările de hidroameliorații, s-au cules în urma cercetărilor de suprafață și a unor sondeje restrânse, circa 150 de piese de silex microlitice ⁷. S-a observat totodată că materialul litic se afla concentrat pe unele mici suprafețe distanțate între ele. Din punct de vedere stratigrafic obiectele litice zăceau în depunerea neagră-măzărăoasă de sub orizontul negru al solului actual. Tipologie, cele 25 de unelte se pot grupa astfel (fig. 1/15—24) : gratoar simplu pe așchie, două gratoare pe așchie retușată, gratoar dublu (pe așchie cu cortex), trei așchii subțiri cu *encoche* și denticulată, așchie subțire retușată (cu retușe inverse), trei racloare simple convexe, străpungător cu virful gros (*tarand*), două piese cu tăișul tocit (*émoussée*), burin diedru (nucleiform), lamă cu trunchiere concavă retușată, cuțit *à dos* natural (cu cortex), lamelă *à bord abattu* arcuită, două lamele *à coche unique*, lamelă spartă deasupra unei scobituri retușate (*coche*), lamelă spartă într-o *coche*, lamelă cu trunchiere oblică retușată opusă unei spărturi, trapez tip *rectangle*, lamelă *à coches* multiple unilaterale. Pe lângă aceste unelte ar mai fi de amintit și un microburin distal pe lamelă.

Prin numeroasele cercetări de teren efectuate în ultimii cinci ani, au fost descoperite, atât în Podișul Dobrogei Centrale cât și în cel de Sud, un număr de 14 puncte cu piese microlitice de silex, unele din ele aflate la mici distanțe. Dintre acestea, doar trei așezări : Cuza Vodă, com. Castelu (punctul D), Medgidia (punctul „La vest de station”) și Albești au oferit un material litic mai bogat (între circa 440 și 910 piese).

Din celelalte puncte s-au cules puține microlite, ca de pildă : gratoare simple sau pe așchie retușată, așchii subțiri cu *encoche*, lamelă *à bord abattu arqué*, lamelă tip *à coche unique*, lame și lamele simple sau cu retușe de folosire, așchii, nuclee (prismatice, piramidale, fusiforme) etc.

Aceste obiecte litice, pe care tipologic le atribuim tardenoasiianului, nu se aflau în asocierie cu resturi ceramice neolitice. Este vorba de descoperirile de la : Țibrinu, com. Mircea Vodă (punctele I, I A, III) ⁸, Medgi-

⁵ Ca unelte menționăm : gratoare pe virf de lamă scurtă, gratoare simple pe așchie, gratoare pe așchie retușată, gratoare unguiforme, lame și lamele *à coche*, lamele cu retușe regulate, lamele cu trunchiere (oblică sau concavă) retușată etc. Mai amintim și un microburin pe lamelă strîmtă (cf. Al. Păunescu, *op. cit.*, p. 508).

⁶ C. Rădulescu și P. Samson, *Zeitschrift für Tierzüchtung und Züchtungsbiologie*, 76, 2—3, Januar 1962, p. 282—320; P. Samson, *Études sur le Quaternaire dans le monde*, în VIII^e Congrès I.N.Q.U.A. Paris, 1969, Paris, 1971, p. 629—636; Al. Păunescu, *op. cit.*, p. 510.

⁷ Al. Păunescu, SCIVA, 29, 1978, 2, p. 277—282; idem, SCIVA, 30, 1979, 4, p. 510—511.

⁸ În punctul Țibrinu I — „Malul drept al lacului Țibrinu” s-au găsit : gratoar simplu pe așchie, gratoar pe așchie retușată, lamă fragmentară cu retușe fin denticulate, nucleu inform. În punctul Țibrinu I A (situat la circa 0,800 km vest—nord-vest de cel precedent) s-au descoperit : gratoar pe așchie retușată, așchie subțire cu *encoche*, lamelă neretușată, nucleu prismatic. Din punctul Țibrinu III — „Malul stîng al lacului Țibrinu” s-au cules : gratoar simplu pe așchie, corp de lamelă cu retușe continui regulate, lamelă cu retușe fine distale și cinci lamele neretușate.

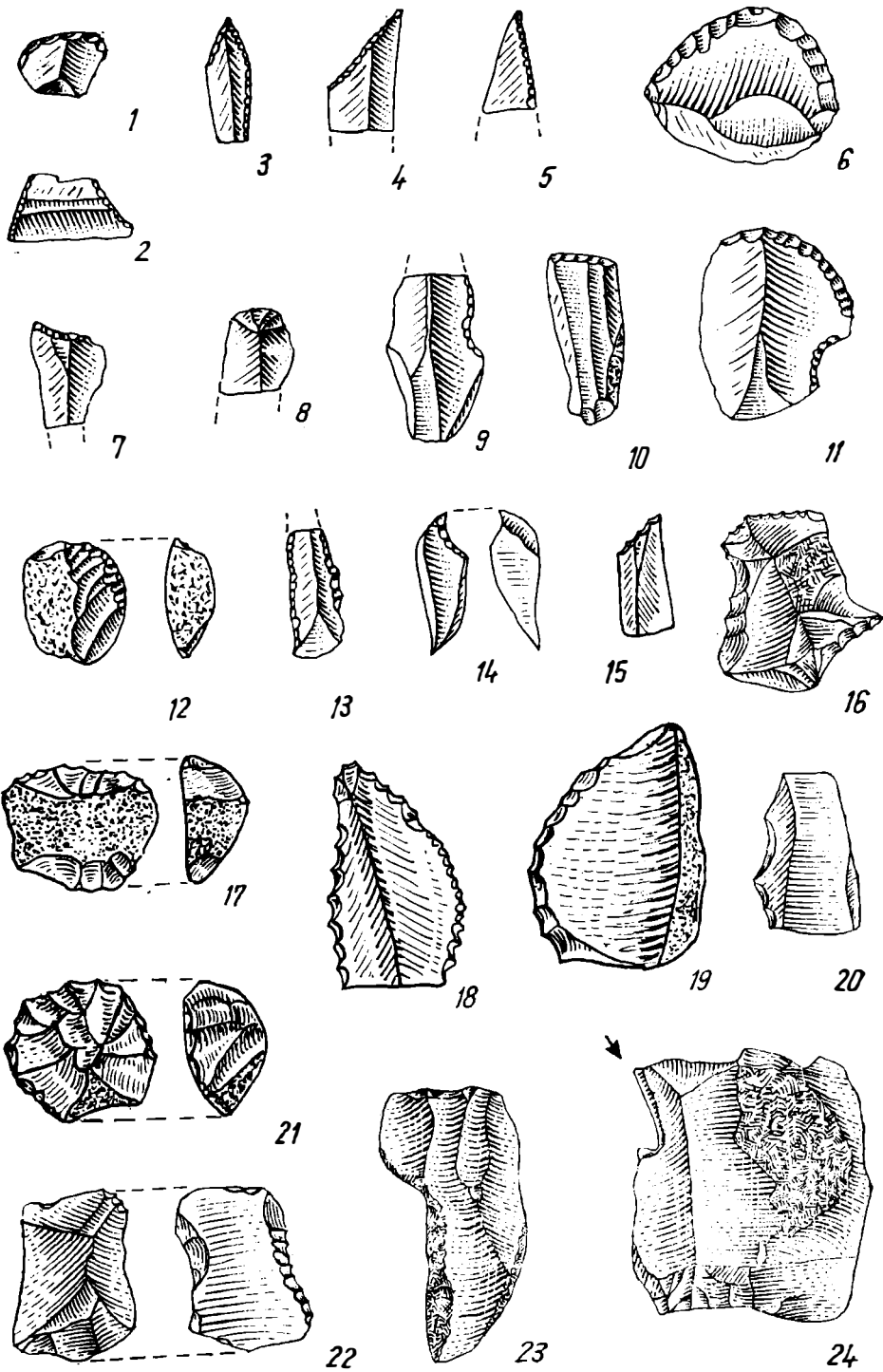


Fig. 1. 1-24 piese de silex tardenoasiene: 1-7 Garvăn -- punctul „În Bugeac la vii sub Dealul Crăcanele”; 6-14 Tirgoșor -- punctul „La Grădinară”; 15-24 Straja -- punctul „La lac la Stănișor” (scara 1/1).

dia (punctele : „La Potcoavă” și „În marginea de vest a monumentului eroilor sirbi”)⁹, Remus Opreanu (localitate componentă a orașului Medgidia)¹⁰, Cuza Vodă (punctul B)¹¹ (fig. 2/1 — 3), Poartă Albă¹² (fig. 2/4, 5), Brebeni (com. Ion Corvin)¹³, Șipotele (com. Deleni)¹⁴ și Lespezi (com. Dobromir)¹⁵.

Cuza Vodă, punctul D („Cariera Veche”). În marginea de est a satului, la circa 0,300 km est—sud-est de cimitir, se află o veche carieră de nisip și pietriș, azi părăsită. Așezarea, situată pe terasa de pe versantul stîng al văii Dereaua (sau Agi Cabu) a fost în cea mai mare parte distrusă de excavările carierei¹⁶.

Astfel, din pămîntul răscolit s-au recoltat un mare număr de piese de silex microlitice. În cele două sondaje restrinse executate în 1982 și 1983, pînă la adîncimea de 1,10 m s-a putut stabili următoarea succesiune de depuneri :

1. Pămînt de asvirlitură, gros de 0,15 m ; 2. Orizontul negru-cenușiu al solului actual, gros de 0,12 m ; 3. Sol cenușiu închis nisipos, gros de 0,22 m ; 4. Sol cenușiu deschis nisipos, gros de 0,15 m ; 5. Sol cenușiu-gălbui, gros de 0,20 m ; 6. Sol gălbui închis cu nuanțe cenușii, gros de 0,12 m ; 7. Sol gălbui (loess), gros de peste 0,14 m.

De remarcat că obiectele litice s-au găsit începînd de la limita inferioară a depunerii 3 și în depunerea 4. Astfel, nivelul de locuire cu micro-lite pare să fi avut o grosime de circa 0,20—0,25 m.

Din pămîntul excavat, aflat în apropierea zonei unde erau concentrate piesele de silex, s-au cules și cîteva fragmente ceramice destul de necaracteristice, unele dintre ele atribuite cu probabilitate unei faze timpurii a neoliticului, altele epocii bronzului și epocii romane.

Inventarul litic de care dispunem conține un număr de 656 piese din care 134 reprezintă unelte, iar 522 material brut.

⁹ În punctul „La Potcoavă” de la vest de orașul Medgidia s-au găsit : așchie groasă cu *encoche*, lamă simplă fragm., așchie neretușată și două nuclee (unipolar și cvaziprismatic). Din punctul „În marginea de vest a monumentului eroilor sirbi” de la Medgidia provin : gratoar simplu pe așchie, așchie subțire cu *encoche* și două așchii simple.

¹⁰ În punctul situat la nord—nord-vest de satul Remus Opreanu s-au descoperit : 12 așchii simple, 3 lamele neretușate și un nucleu piramidal spre fusiform.

¹¹ Din punctul B („Cariera Caolinul”) aflat la circa 2 km sud—sud-est din satul Cuza Vodă s-au adunat un număr de 114 piese microlitice de silex : așchii simple, lame, lamele, nuclee (de tip prismatic, piramidal, globular, cu desprinderi încrucișate), precum și 23 de unelte. Ca tipuri distingem : gratoar pe lamă spartă prin flexiune (*raccourci*). 4 gratoare simple pe așchie, 3 gratoare pe așchie retușată, gratoar circular, gratoar unguiform, 3 așchii subțiri cu *encoche*, așchie subțire retușată, burin diedru de unghi, 3 cuțite à *dos* natural (cu cortex), lamelă cu trunchiere oblică retușată, lamelă cu trunchiere oblică retușată opusă unei spărturi, trapez simetric scurt, lamă tip à *coches* multiple unilaterale și o lamelă cu retușă parțială neregulată.

¹² Din punctul IA („Lingă stația de pompare”) de la Poarta Albă, afectat total de lucrările de hidroameliorații s-au găsit 19 piese microlitice de silex : gratoar pe lamă spartă prin flexiune (*raccourci*), două gratoare diverse pe așchie (unul ovoid și altul în evantai), lamă cu trunchiere oblică retușată, lamelă à *bord abattu arqué* (apropiată tipului de virf azilian), lamelă tip à *coche unique*, trei lamele cu retușe de folosire, cinci așchii (din care două utilizate), și cinci nuclee (de tip : unipolar, prismatic, piramidal și fusiform).

¹³ În punctul „La Vărărie pe drumul Rariștei” aflat pe teritoriul satului Brebeni s-au descoperit : trei lamele neretușate, un fragment de lamă cu retușe de folosire, patru așchii și două nuclee informe.

¹⁴ Din punctul Canaraia Pustnicului de la Șipotele provin : gratoar pe așchie retușată, lamelă și lamă, ambele neretușate, două așchii simple și un nucleu cvazi prismatic.

¹⁵ În punctul aflat la nord de satul Lespezi s-au găsit : gratoar pe așchie retușată, corp de lamelă cu retușe de folosire și trei așchii simple.

¹⁶ Cercetări M. Eugen 1982 și M. Eugen și Al. Păunescu 1983—1985.

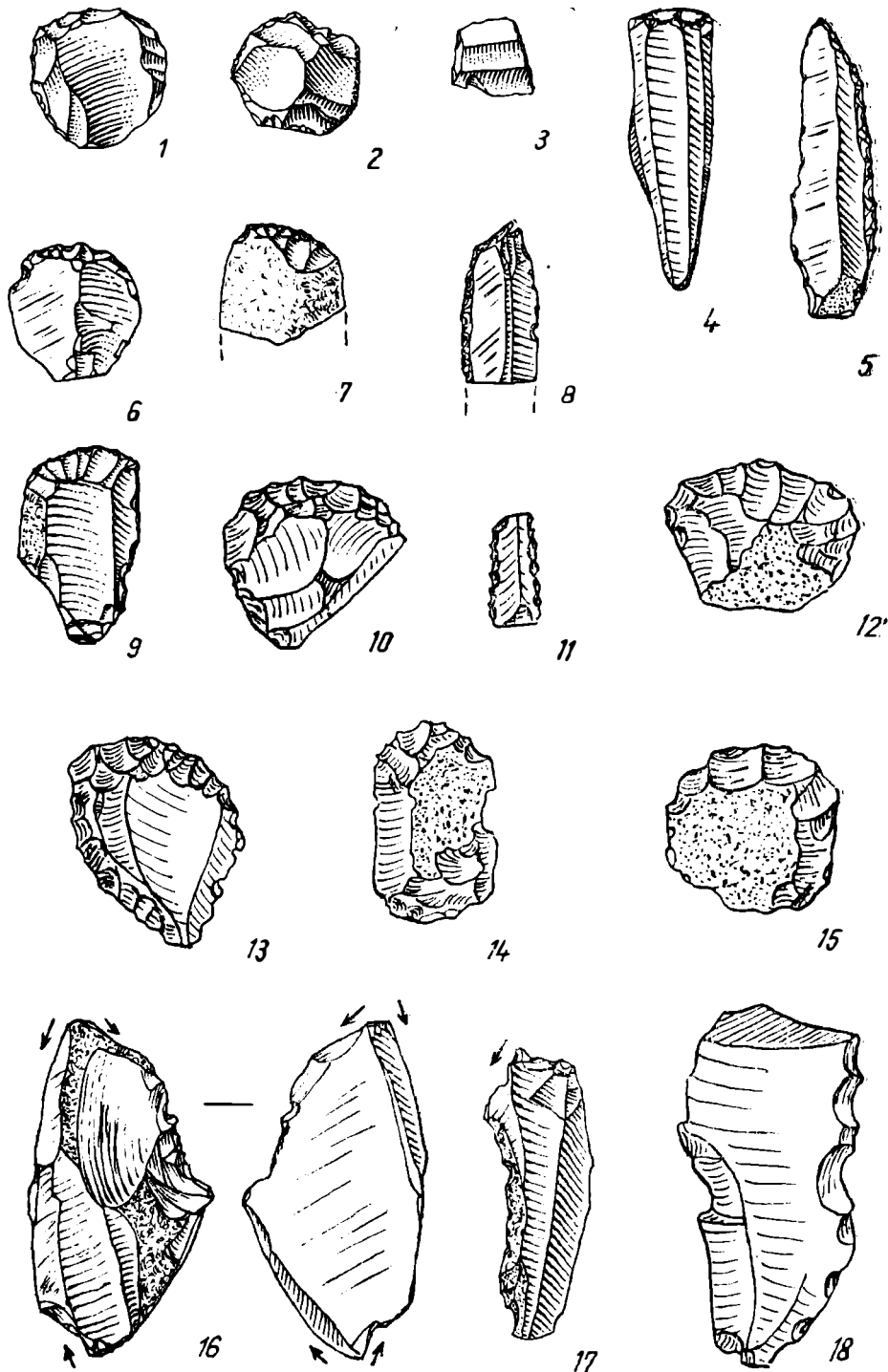
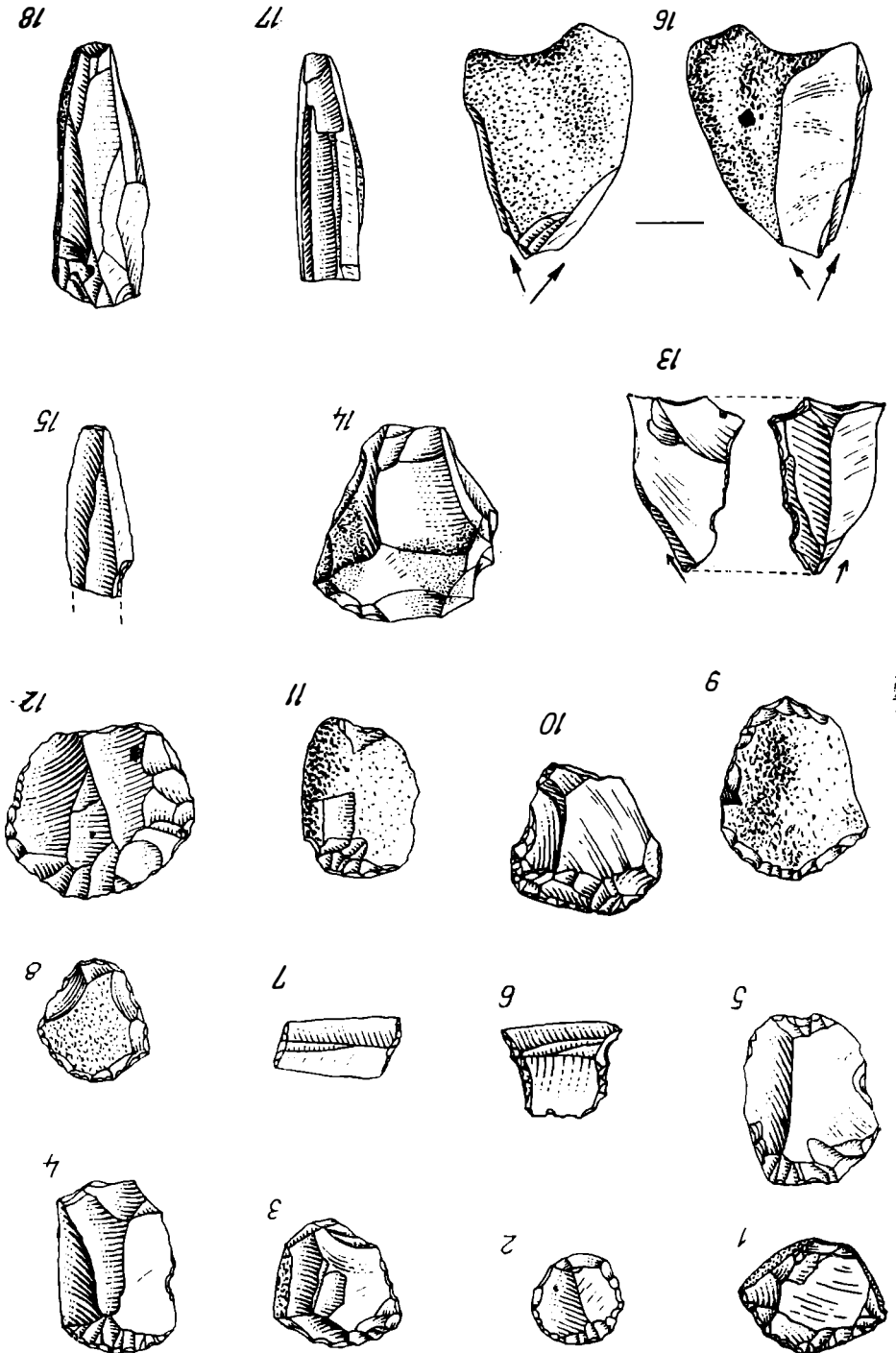


Fig. 2. 1 – 18 piese de silex tardenoisiene: 1–3 Cuza Vodă – punctul B „Cariera Caolinul”; 4, 5 Poarta Albă – punctul IA „Lingă stația de pompare”; 6–18 Albești – punctul „La Cetate” (scara 1/1).

Fig. 3. 1-18 piese de silix lardoasiene: Guza Voda - punctul D „Cartiera Veche” (scara 1/1).



Lista-tip a materialului litic (după metoda J. G. Rozoy)
(fig. 3/1-18) și fig. 4/1-4)

Nr. ord.	Tipul de piesă	Nr. piese	%	%	cumulate
1	2	3	4	5	6
2	Gratoar pe lamă scurtă (cu retușe inverse pe una din laturi)	1	0,75	2,99	35,80
3	Gratoar pe lamă spartă prin flexiune (<i>raccourci</i>)	3	2,24		
4	Gratoare simple pe așchie (din care 3 pe așchie cu cortex)	18	13,43		
5	Gratoare pe așchie retușată (din care 4 pe așchie cu cortex)	9	6,71		
6	Gratoare circulare (din care unul pe așchie cu cortex)	4	2,98		
7	Gratoare unguiforme (din care 3 pe așchie cu cortex)	6	4,47	11,92	
8	Gratoare diverse pe așchie (din care : ogival (1) : tip <i>à museau</i> (1) : duble (3) : gratoar-burin (1))	6	4,47		
9	Gratoar carenat atipic (cu o latură denticulată)	1	0,75		
11	Așchii groase denticulate (4) și cu <i>encoche</i> (1)	5	3,73	15,67	
12	Așchii subțiri denticulate (8) și cu <i>encoche</i> (8)	16	11,94		
14	Așchii groase retușate	2	1,49		
16	Așchii subțiri retușate	3	2,24		
17	Racloar simplu convex	1	0,75	2,24	
18	Piese tip <i>raquette</i>	2	1,49		
19	Străpungătoare	4	2,98	5,22	14,92
20	Piese tip <i>taraul</i> (străpungătoare cu virful gros)	3	2,24		
21	Burine diedre (de tip : diedru de unghi (8) ; nucleiform (1) ; multiplu mixt (1))	10	7,46	9,70	
22	Burine pe trunchiere (oblică (1), convexă (1), ușor concavă (1), retușată)	3	2,24		
23	Piese tip <i>écaussée</i> (cu tăișul tocit prin frecare)	2	1,49	5,22	
24	Piese tip <i>esquillée</i>	3	2,24		
25	Diverse (din care : cioplitor bifacial (1) ; corp de lamă cu <i>encoche</i> pe o latură și cu retușe inverse pe latura opusă (1))	2	1,49		
27	Lamă cu trunchiere rectilinie retușată	1	0,75	1,50	5,97
28	Lamă cu trunchiere oblică retușată	1	0,75		
30	Lame cu retușe regulate	2	1,49		
31	Cuțite <i>à dos</i> natural (cu cortex) (din care : cu tăișul fin retușat (3) și cu tăișul retușat folosit ca racloar)	4	2,98		

1	2	3	4	5	6	
34	Lamele tip <i>à bord abattu gibbeux</i> (și cu <i>coche</i> în vîrl)	1	0,75		6,71	11,20
39	Lamele tip <i>bordée</i> (cu rețușe foarte scurte semiabrupte)	2	1,49			
40	Lamele tip <i>à coche unique</i> (cu o singură scobitură rețușată)	5	3,73			
41	Lamele sparte deasupra unei scobituri rețușate (<i>coche</i>)	4	2,98			
43	Lamelă cu trunchiere concavă rețușată	1	0,75			
44	Lamelă cu trunchiere transversală rețușată	1	0,75	1,50		
46	Lamelă cu trunchiere oblică rețușată	1	0,75			
62	Fragment de lamelă strîmtă <i>à bord abattu</i> și cu rețușe inverse la extremitatea distală	1	0,75			1,50
63	Lamelă strîmtă tip <i>à bord abattu tronçonné</i> (cu rețușe abrupte și cu trunchiere rețușată)	1	0,75			
98	Trapez simetric scurt	1	0,75	1,50		1,50
99	Trapez simetric lung	1	0,75			
107	Lamă cu o singură scobitură rețușată (<i>à coche</i>)	1	0,75		1,50	2,25
109	Lamă cu rețușă parțială neregulată	1	0,75			
110	Lamelă cu rețușă parțială neregulată	1	0,75			
TOTAL unelte		134	100%			100%

Material brut

Nuclee piramidale și piramidale spre fusiforme	13
Nuclee fusiforme	3
Nuclee prismatice și cvazi prismatice	16
Nuclee unipolare	8
Nuclee globulare	8
Nuclee informe	20
TOTAL nuclee	68
Lame întregi	8
Lame fragmentare: extremități proximale (11); extremități distale (3); corpuri de lame (6)	20
Lamă utilizată	1
TOTAL lame	29
Lamele întregi	10
Lamele fragmentare: extremități proximale (26); extremități distale (8); corpuri de lamele (40)	74
Lamele utilizate	10
Lamelă tip <i>à crête</i>	1
TOTAL lamele	85
Așchii și spărturi	319
Așchii utilizate	21
TOTAL așchii și spărturi	340
TOTAL general piese (material brut)	522

Materia primă în care au fost prelucrate uneltele este reprezentată ca și în celelalte stațiuni amintite de silixul tipic dobrogean, de bună calitate, avînd îndeosebi o culoare maroniu sticloasă ce a căpătat uneori o patină alburiu-albăstruie. S-a mai folosit, dar în mică măsură, și silixul de culoare cenușiu închisă. S-a găsit și un număr de 30 piese calcinate.

Ca dimensiuni, uneltele sînt în exclusivitate microlitice (cu o lungime de pînă la 4—5 cm). Dintre acestea, un procent de 40 % îl formează piesele pigmee a căror lungime nu depășește 2 cm. Astfel, printre cele mai mărunte unelte se numără lamelele tip *à coche* sau *bordée*, precum și un gratoar circular care are dimensiunile de $1,1 \times 1,1 \times 0,3$ cm. Piesa cea mai mare o constituie o așchie groasă denticulată de $5,2 \times 1,9 \times 2$ cm.

CONSIDERAȚII ASUPRA UNELTELOR

Studiind lista-tip (a se vedea și graficul cumulativ, fig. 5) apare destul de clar că grupa de unelte cea mai bine reprezentată este cea a gratoarelor (35,80 %). Dintre acestea, cele mai numeroase sînt gratoarele simple pe așchie (13,43 %) urmate de cele pe așchie retușată (6,71 %) și de cele unguiforme și diverse. Din categoria acestora din urmă remarcăm gratoarul dublu (3 exemplare) cel de tip ogival sau *à museau*, precum și uneltele combinate de tipul gratoarului-burin.

Cea de-a doua grupă o formează cea a așchiilor (denticulate sau cu o singură *encoche*, retușate, racloare, *raquette*) (21,64 %). Aceasta este urmată de grupa străpungătoarelor și burinelor (14,92 %). Burinele care ating un procent de 9,70 % sînt alcătuite în proporție de 7,46 % de cele de tip diedru (de unghi, nucleiform și multiplu mixt). O altă grupă de unelte o constituie cea a lamelelor tip *à bord abattu*, *à coche*, *bordée* și cu trunchiere retușată (11,20 %).

În procente mai mici dar apropiate se întîlnesc : grupa lamelor cu trunchiere retușată, cu retușe regulate și a cuțitelor *à dos* (cu cortex) (5,97 %) și grupa pieselor tip *esquillée*, *émoussée* și diverselor (5,22 %). Printre acestea din urmă se remarcă un cioplitor bifacial. În procente cu totul reduse ar mai fi de amintit grupa lamelor și lamelelor cu retușe laterale parțiale neregulate (2,25 %), precum și cea a lamelelor strimte tip *à bord abattu* (1,50 %) și a microlitelor geometrice (1,50 %).

Medgidia, punctul „La vest de Stadion” sau „La Plopi”. La circa 1,500 km vest de Stadionul din cartierul „Orașul Nou”, pe partea estică a platoului înalt de pe stînga văii Carasu, s-au adunat de la suprafață, pe o zonă destul de restrînsă, numeroase piese de silix microlitice.

Menționăm că aici nu s-au descoperit resturi ceramice neolitice (Hamangia etc.).

Stațiunea a fost afectată de lucrările de hidroameliorații din zonă¹⁷.

Inventarul litic de care dispunem cuprinde un număr de 912 piese din care 160 reprezintă unelte, iar 752 material brut.

Materia primă în care s-au cioplit uneltele este reprezentată ca și în așezarea de la Cuza Vodă de același silix dobrogean maroniu sticloș. S-au adunat, de asemenea și circa 100 de piese de silix care au suferit influența focului.

¹⁷ Cercetări M. Eugen 1983 și M. Eugen și Al. Păunescu 1984—1985.

Nr. ord.	Tipul de piesă	Nr. piese	%	%	cumulate
1	2	3	4	5	6
2	Gratoar pe vîrf de lamă scurtă (avînd cîte o <i>encoche</i> pe laturile lungi)	2	1,25	2,50	29,40
3	Gratoar pe lamă spartă prin flexiune (<i>rac-courci</i>)	2	1,25		
4	Gratoare simple pe așchie (din care 6 cu cortex total sau parțial)	18	11,25		
5	Gratoare pe așchie retușată	9	5,64		
6	Gratoare circulare (din care 2 pe așchie cu cortex)	3	1,88		
7	Gratoare unguiforme (din care 4 pe așchie cu cortex)	6	3,75	8,76	
8	Gratoare diverse pe așchie (din care : evantai (1); tip <i>à museau</i> plat (1); duble (2); gratoar-burin (1))	5	3,13		
9	Gratoare carenate pe așchie (parțial cu cortex)	2	1,25		
10	Gratoar denticulat (pe așchie în bună parte cu cortex)	1	0,62	34,41	
11	Așchii groase denticulate (4) și cu <i>encoche</i> (1)	5	3,13		15,02
12	Așchii subțiri cu <i>encoche</i> (12) și denticulate (7)	19	11,89		
13	Așchie groasă cu trunchiere oblică retușată	1	0,62		1,24
14	Așchie groasă retușată	1	0,62		
15	Așchii subțiri cu trunchiere dreaptă retușată	2	1,25		8,14
16	Așchii subțiri retușate	11	6,89		
17	Racloare pe așchii (de tip : simplu convex (4); simplu drept (6); dublu drept-convex (1))	11	6,89		9,39
18	Piese tip <i>raquette</i>	4	2,50		
19	Străpungător (pe așchie mică retușată total)	1	0,62	7,49	
20	Piesă tip <i>laraud</i> (străpungător cu vârful gros)	1	0,62		
21	Burine diedre (de tip : diedru de unghi (9); multiplu (1))	10	6,25		

1	2	3	4	5	6
23	Piesă tip <i>émoussée</i> (cu tăișul locit prin frecare)	1	0,62		2,43
24	Piese tip <i>esquillée</i>	2	1,25		
25	Diversă (străpungător la un capăt și trunchiere dreaptă retușată la capătul opus al așchiei groase)	1	0,62		
30	Lame cu retușe regulate	3	1,88		5,01
31	Cuțite <i>à dos</i> natural (cu cortex) (cu tăișul fin retușat sau fin denticulat ori cu <i>encoche</i>)	5	3,13		
32	Lamelă tip <i>à bord abattu</i> atipică	1	0,62		12,49
37	Lamelă cu retușe parțiale regulate	1	0,62	1,87	
38	Lamele cu retușe continue	2	1,25		
39	Lamele tip <i>bordée</i> (cu retușe foarte scurte semiabrupte)	3	1,88		
40	Lamele tip <i>à coche unique</i> (cu o singură scobitură retușată)	3	1,88	2,50	
41	Lamelă spartă deasupra unei scobituri retușate (<i>coche</i>)	1	0,62		
43	Lamelă cu trunchiere concavă retușată	1	0,62		
46	Lamelă cu trunchiere oblică retușată	1	0,62		
47	Lamelă cu trunchiere oblică retușată opusă unei spărturi	7	4,38		
54	Virf <i>à deux bords abattus</i>	1	0,62		1,24
55	Virf <i>à deux bords abattus</i> cu retușe inverse plate la extremitatea distală	1	0,62	1,24	
62	Fragment lamelă strimță <i>à bord abattu</i>	1	0,62		1,86
65	Fragment lamelă <i>à bord abattu</i>	1	0,62		
66	Lamelă <i>à bord abattu tronquée</i>	1	0,62		
96	Trapeze asimetrice scurte	2	1,25		2,49
97	Trapez asimetric lung	1	0,62		
98	Trapez simetric scurt	1	0,62		

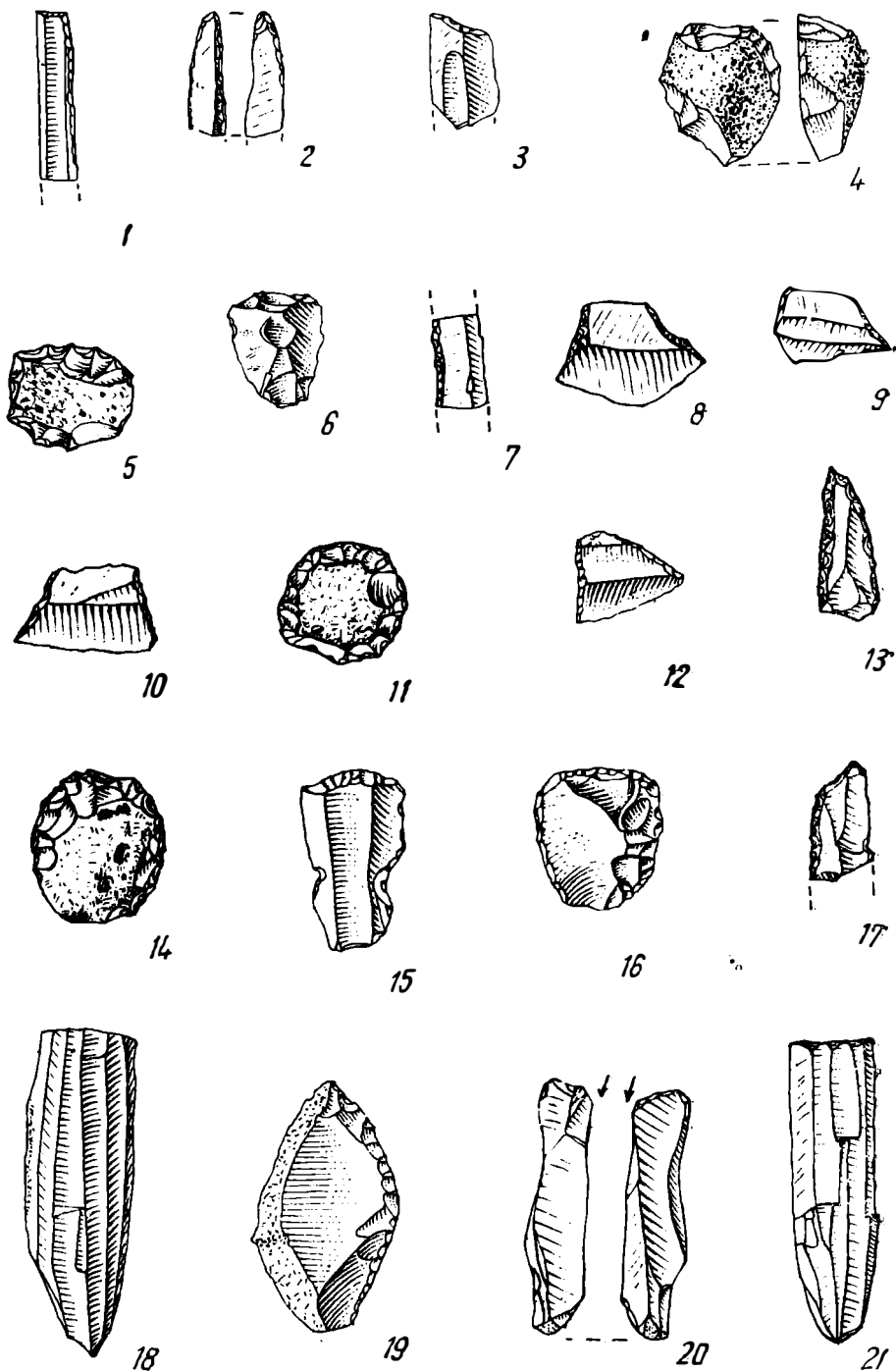


Fig. 4. 1-21 piese de silex tardenoasiene: 1 - 4 Cuza Vodă - punctul D „Cariera Veche”; 5 - 21 Medgidia - punctul „La vest de Stadion” sau „La Plopi” (scara 1/1).

1	2	3	4	5	6
107	Lamă cu o singură scobitură retușată (<i>à coche</i>)	1	0,62	1,24	3,12
108	Lamelă <i>à coches</i> multiple unilaterale	1	0,62		
115	Lame tip <i>à coches décalées</i> (cu scobituri retușate dispuse asimetric)	3	1,88		
	TOTAL unelte	160	100%		100%

Material brut	
Nuclee piramidale și piramidale spre fusiforme	3
Nuclee fusiforme	5
Nuclee prismatice și cvazi prismatice	28
Nuclee cu desprinderi încrucișate	5
Nuclee globulare	9
Nuclee informe	7
TOTAL nuclee	57
Lame întregi	16
Lame fragmentare : extremități proximale (25) ; extremități distale (4) ; corpuri de lame (9)	38
Lame utilizate	11
TOTAL lame	65
Lamele întregi	37
Lamele fragmentare : extremități proximale (86) ; extremități distale (26) ; corpuri de lamele (92)	204
Lamele utilizate	9
TOTAL lamele	250
Așchii și spărturi	370
Așchii utilizate	10
TOTAL așchii și spărturi	380
TOTAL general piese (material brut)	752

Ca mărime, aproape toate uneltele sînt microlitice (97%). Dintre acestea, un procent de 42% îl constituie piesele pigmee. Cea mai măruntă piesă este ilustrată de o lamelă cu trunchiere oblică retușată care atinge $0,7 \times 1 \times 0,2$ cm. În schimb, piesele de mărime mijlocie nu depășesc un procent de 3%. Cea mai mare piesă reprezentată de un burin diedru de unghi are dimensiunile de $6,2 \times 2,6 \times 1,7$ cm.

CONSIDERAȚII ASUPRA UNELTELOR

Analizînd lista-tip (fig. 5) observăm că cea mai bogată grupă de unelte o constituie cea a așchiilor (denticulate, cu *encoche*, retușate, cu trunchiere retușată, raclaore, *raclette*) (34,41%). Cea de-a doua grupă, o formează cea a gratoarelor (29,40%). Dintre acestea, cele mai numeroase sînt gratoarele simple pe așchie (11,25%) urmate de cele pe așchie retușată (5,64%), unguiforme (3,75%) și diverse (3,13%). Din categoria acestora din urmă ar fi de remarcat gratoarul dublu, și cele de tip evantai și *à museau* plat, precum și unealta combinată de tipul gratoarului-burin.

Cea de-a treia grupă o constituie cea a lamelor (tip *à bord abattu*, *bordée*, *à coche*, cu trunchiere retușată sau cu retușe regulate) (12,49%).

Urmează în procente mai mici de 7,49% grupa străpungătoarelor și burinelor (acestea din urmă fiind numai de tip diedru și ating un procent de 6,25%), de 5,01% grupa lamelor cu retușe regulate și a cușitelor *à dos* (cu cortex) și de 3,12% grupa lamelor și lamelor cu retușe laterale parțiale neregulate.

În procente cu totul reduse dar egale (2,49%) se întilnesc grupa pieselor de tip *esquillée* și *émoussée* etc., precum și cea a microlitelor geometrice.

În sfîrșit, în procente ce nu ating 2% se găsesse: grupa armăturilor de tipul virfurilor *à deux bords abattus* (1,24%), precum și grupa lamelor strînte *à bord abattu* și a lamelei *à bord abattu tronquée* (1,86%).

Albești, punctul „La Cetate” sau „Dealul Cetății”.

S-au efectuat numeroase cercetări de suprafață și un mic sondaj cu scopul de a stabili poziția stratigrafică a nivelului cu microlite. Astfel, s-a putut preciza că acest nivel, gros de circa 0.20 m se află în solul negru-măzăros de sub orizontul negru-cenușiu al solului actual. Din păcate aceste depuneri au fost deranjate în cea mai mare parte de lucrările agricole. Amintim că pe întreaga zonă cercetată nu s-a găsit nici un fragment ceramic aparținînd culturilor neolitice¹⁶.

Inventarul litic de care dispunem conține un număr de 444 piese din care 106 reprezintă unelte iar 338 material brut.

Materia primă în care au fost cioplite piesele este reprezentată ca și în celelalte stațiuni menționate (Medgidia, Cuza Vodă etc.) de același silex cunoscut în Dobrogea. S-au adunat și 16 piese calcinate.

În ceea ce privește dimensiunile uneltelor, s-a putut constata că aproape întregul material litic este microlitic (circa 97%) unele piese nedepășind 2 cm lungime. Printre piesele pigmee se numără o lamelă cu trunchiere retușată ($1,4 \times 1,1 \times 0,2$ cm) și un gratoar simplu pe așchie

¹⁶ Al. Păunescu, SCIVA, 30, 1979, 4, p. 511—512; cercetări de teren efectuate de Al. Păunescu, Maria Bărbulescu și N. Georgescu, 1978—1985.

Nr. ord.	Tipul de piesă	Nr. piese	%	%	cumulate
1	2	3	4	5	6
3	Gratoare pe lame sparte prin flexiune (<i>raccourci</i>)	5	4,72		34,90
4	Gratoare simple pe așchii (din care trei cu cortex total)	9	8,49		
5	Gratoare pe așchie retușată	13	12,26		
6	Gratoare unguiforme	7	6,60		
8	Gratoare diverse pe așchie (din care : unul de tip <i>épaulement</i> , unul dublu și unul dublu-burin de unghi	3	2,83	9,43	
11	Așchii groase denticulate	2	1,89	13,21	28,31
12	Așchii subțiri cu <i>encoche</i> (11) și denticulate (1)	12	11,32		
14	Așchii groase retușate	4	3,78		
15	Așchie subțire cu trunchiere retușată	1	0,94	7,54	
16	Așchii subțiri retușate	7	6,60		
17	Ra cloare (pe așchie de tip simplu convex)	4	3,78		
20	Pieșă tip <i>taraud</i> (străpungător cu virful gros)	1	0,94		4,71
21	Burine diedre (din care : de unghi pe spărtură (1), nucleiform (1), multiplu (1))	3	2,83	3,77	
22	Burin pe trunchiere dreaptă retușată	1	0,94		
23	Piese tip <i>émoussée</i> (cu lăișul tocit)	4	3,78		6,61
24	Piese tip <i>ésquillée</i>	3	2,83		
30	Lamă cu retușe regulate	1	0,94		1,88
31	Cuțit <i>à dos naturel</i> (cu cortex)	1	0,94		
32	Lamelă tip <i>à bord abattu</i> atipică	1	0,94		
34	Lamelă tip <i>à bord abattu gibbeux</i>	1	0,94		
38	Lamele cu retușe continui	2	1,89		
39	Lamele tip <i>bordée</i> (cu retușe foarte scurte semiabrupte)	2	1,89		

1	2	3	4	5	6
40	Lamele tip à coche unique	2	1,89		
41	Lamelă spartă deasupra unei scobituri retușate (coche)	1	0,94	3,77	
42	Lamelă spartă într-o scobitură retușată (coche)	1	0,94		11,32
46	Lamele cu trunchiere oblică retușată (din care una avînd la extremitatea opusă o scobitură retușată (coche)	2	1,89		
66	Lamelă tip à bord abattu tronquée (cu retușe abrupte pe o latură și cu trunchiere retușată)	1	0,94		0,94
107	Lame tivo à coches multiple unilaterale	2	1,89	6,61	
108	Lamele tip à coches multiple unilaterale	5	4,72		
109	Lame cu retușe parțială neregulată	3	2,83		11,33
113	Lame cu retușe simetrice sau perechi (jumelles)	2	1,89		
TOTAL unelte		106	100 %		100%

Material brut

Nuclee prismatice și cvaziprismatice	6
Nuclee piramidale	2
Nucleu globular	1
Nuclee informe	19
TOTAL nuclee	28
Lame fragmentare : extremități proximale (5); extremități distale (2); corpuri de lame (8)	15
Lame utilizate	2
TOTAL lame	17
Lamele fragmentare : extremități proximale (7); extremități distale (4); corpuri de lamele (5)	16
Lamele utilizate	4
TOTAL lamele	20
Așchii și spărturi	256
Așchii utilizate	17
TOTAL așchii și spărturi	273
TOTAL general piese (material brut)	338

cu cortex total ($1,5 \times 1,8 \times 0,5$ cm). În schimb, cele mai mari unelte sînt reprezentate doar de două gratoare care ating o lungime de 6,2 cm și respectiv 7 cm.

CONSIDERAȚII ASUPRA UNELTELOR

Cercetînd lista-tip și graficul cumulativ (fig. 5) apare destul de limpede că grupa de unelte cea mai bine reprezentată este cea a gratoarelor (34,90 %). Dintre acestea cele mai numeroase sînt gratoarele pe așchie retușată. Ca unelte combinate menționăm un gratoar dublu-burin.

Această grupă este urmată de cea a așchiilor (cu *encoche*, denticulate, retușate, cu trunchiere retușată, ra cloare) (28,31 %), de cea a lamelor și lamelor cu retușe laterale parțiale neregulate (11,33 %) și pe cea a lamelor à bord abattu, à coche sau cu trunchiere retușată (11,32 %).

Grupa pieselor tip *esquillée* și *émoussée* etc. atinge un procent de 8,49 %, iar cea a burinelor de 3,77 %.

Se remarcă și prezența în cite un singur exemplar a lamei tip à bord abattu tronquée și a străpungătorului cu virful gros. În schimb nu s-au găsit pînă în prezent microlite geometrice.

O primă observație care se degajă din studierea tehnico-tipologică a materialului litic cules în cea mai mare parte prin cercetări de suprafață, din cele 18 puncte menționate și care numără peste 2 000 de piese atipice (material brut) și aproximativ 500 de unelte se referă la identitatea aproape totală a diverselor tipuri de unelte.

În cazul celor trei stațiuni de la Cuza Vodă, Medgidia și Albești care au oferit un număr de peste 100 de unelte, fiecare, similitudinile tipologice reies limpede din graficul cumulativ (fig. 5) realizat pe baza listelor tipologice prezentate mai sus. Există fără îndoială și unele deosebiri sensibile atît din punct de vedere cantitativ cît și în ceea ce privește prezența sau absența în așezările amintite a unor tipuri de unelte și armături.

O a doua observație care se relevă este aceea privitoare la folosirea aceleiași materii prime și anume a silexului local dobrogean de bună calitate.

În sfîrșit, cea de-a treia se referă la microlitismul foarte accentuat al uneltelor care variază între circa 97 % și 100 %.

Astfel, putem afirma pe baza similitudinilor tehnico-tipologice a inventarului litic de care dispunem în prezent, mai bogat în unele, mai puțin numeros sau chiar foarte sărac în altele, că aceste stațiuni aparțin aceleiași grupe culturale reprezentată de vînătorii și culegătorii tarde-noasieni.

Am arătat cu alt prilej că tardenoasianul din estul și sud-estul României — în care avem în vedere teritoriul dintre Siret și Prut, cel al Dobrogei și cel al Munteniei de est—nord-est — a făcut parte din marele complex cultural al tardenoasianului nord-vest pontic ce a cuprins un teritoriu destul de larg, delimitat de cele trei bazine și anume, la vest de cel al Siretului, la est de cel al Niprului, iar spre sud de cel al Dunării inferioare ¹⁹.

S-a relevat de altfel că, din punct de vedere tehnico-tipologic industriile litice din diversele așezări tardenoasiene din Moldova și Dobrogea

¹⁹ Al. Păunescu, SCIVA, 30, 1979, 4, p. 518—525.

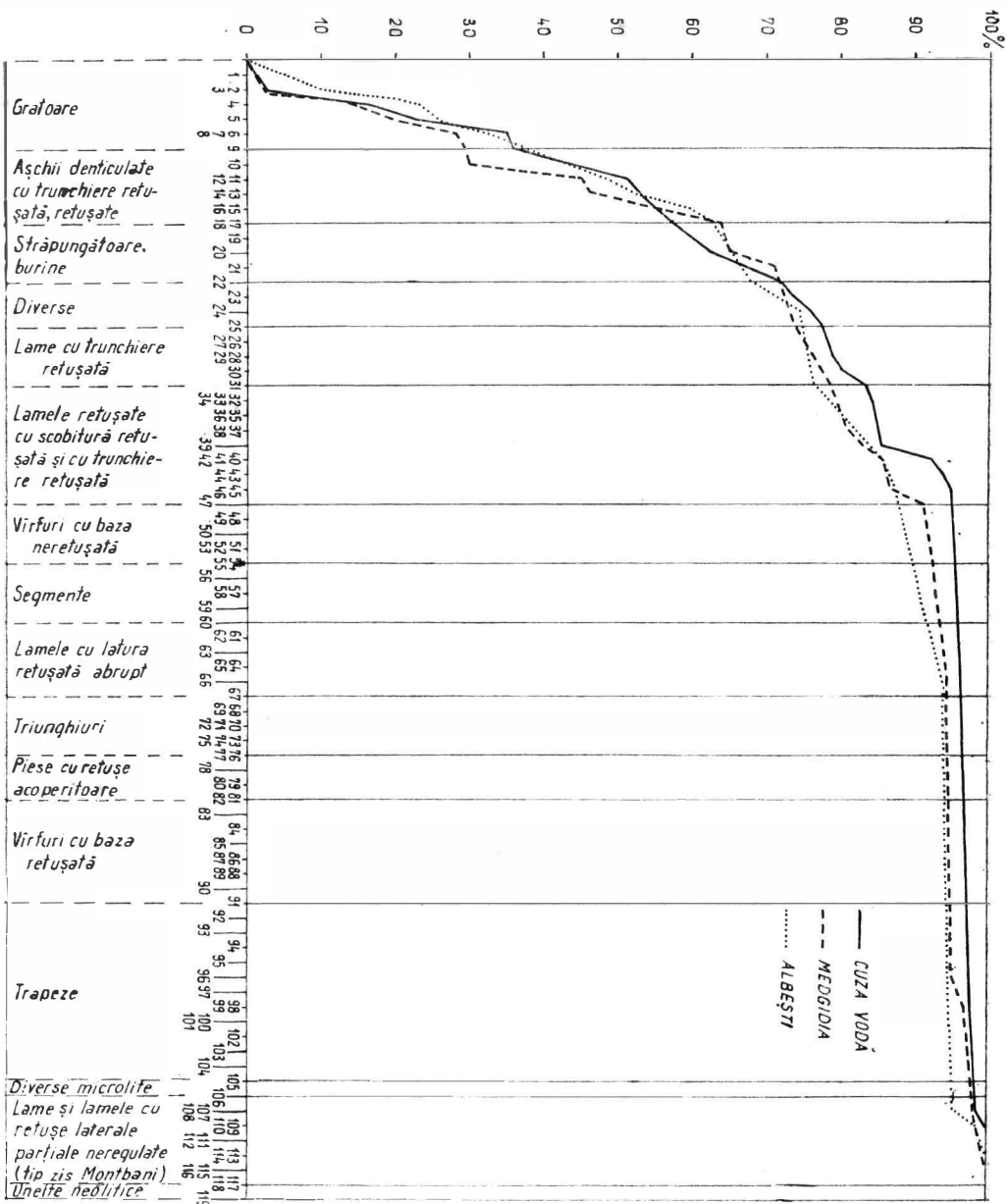


Fig. 5. — Graficul cumula-
tiv privind proporția unel-
telor tardenoasiene des-
coperite în așezările : Cuza
Vodă — punctul D, „Ca-
riera Yeche”, Megidia —
punctul „La Vest de Sta-
dion” și Albești — pun-
tul „La Cetate”.

(ca de pildă Ripiceni-Izvor — Erbiceni-Cuza Vodă — Medgidia etc.) prezintă similitudini, ce merg uneori pînă la identitate, cu cele descoperite în stațiunile mezolitice de la est de Prut (cum ar fi Frumușica — Ghirjevo — Grebeniki — Poznanka — Kazanka etc.)²⁰.

De asemenea, este cunoscut faptul că populațiile tardenoasiene, aparținînd acestui complex cultural, au evoluat la începutul holocenului, foarte probabil începînd încă de la sfîrșitul Preborealului, dezvoltîndu-se în plin Boreal și atingînd, se pare, chiar începuturile Atlanticului. Dacă ne referim la cronologia absolută aceste comunități ar fi trăit în intervalul de timp cuprins, probabil, între jumătatea sau începutul mileniului X BP și jumătatea sau sfîrșitul mileniului VIII BP²¹.

Fără îndoială, că o periodizare pe temeuri stratigrafice sau pe baza unor datări absolute este greu de făcut în stadiul actual al cercetărilor.

Deocamdată dispunem numai de o singură cifră, cea de la Erbiceni (jud. Iași), GX — 9417 : 7850 ± 215 BP. Ea se referă la un eșantion de oase (nearse) prelevat din partea inferioară a nivelului tardenoasian de aici.

Nu se cunosc, dealtfel, nici stațiuni tardenoasiene cu mai multe niveluri de locuire.

Dacă pentru un moment sînt dificil de stabilit etapele evolutive ale tardenoasianului nord-vest pontic, totuși, în ceea ce privește etapa timpurie a acestei culturi se poate afirma că ea s-a dezvoltat pe un fond local epigravetian final la care pe parcurs s-au adăugat și alte elemente venite din zone culturale învecinate.

În prezent, nu putem preciza dacă în spațiul amintit, unele comunități tardenoasiene tîrzii, începuseră să se neolitizeze, trecînd spre un început de cultivare a plantelor sau spre un început de domesticire. Este foarte posibil ca în unele regiuni de aici să fi existat comunități tardenoasiene care să fi persistat pînă la sosirea primelor populații neolitice în acele părți, dacă nu chiar și după aceea în zone mai izolate sau periferice.

Astfel, nu putem exclude posibilitatea ca pe teritoriul Dobrogei să mai fi persistat unele comunități tardenoasiene de tip nord-vest pontic pînă la sosirea din spre sud a primilor purtători ai culturii Hamangia.

Studiul tehnico-tipologic al uneltelor, în general microlitic, descoperite în așezările aparținînd fazelor vechi ale culturii Hamangia, a dovedit existența unui fond tardenoasian, care s-ar putea explica fie prin asimilarea acestui fond local de către noile populații de tip Hamangia, fie poate, datorat contactelor directe sau influențelor între acestea și diferitele comunități neolitice din vecinătate ce posedau în inventarele lor litice unelte de evidentă tradiție tardenoasiană.

Este îndeobște cunoscut faptul că locuirile descoperite în așezările de la Medgidia (punctul Cooșe) ²² și Grădiștea-Coșlogeni (situată în colțul sud-estic al Munteniei) aparțin celor mai vechi faze ale culturii Hamangia cunoscute pînă acum. Prima dintre ele, pare a fi sincronă cu fazele I—II ale culturii Dudești și cu faza A a culturii Vința, iar cea de-a doua cu faza Bolintineanu a culturii Boian. În urma analizei conținutului lor cultural s-a putut constata că industriile litice din aceste sta-

²⁰ Idem, SCIVA, 32, 2, 1981, 4, p. 503—508.

²¹ Idem, SCIVA, 35, 1984, 3, p. 240—241, 252—254.

²² P. Hașotti, SCIVA, 37, 1986, 2, p. 121—133.

țiuni ca și din altele (ca de pildă Medgidia — Satu Nou, Tîrgușor — punctul Urs, Golovița etc.)²³ conțin destul de multe elemente tehnico-tipologice specifice vechiului fond tardenoisian²⁴.

LE TARDENOISIEN DE DOBROUDJA

RÉSUMÉ

Les recherches entreprises dans les années 1951—1952 et intensifiées durant la dernière décennie ont montré que le territoire de Dobroudja a été assez intensément peuplé au début de l'Holocène (probablement entre les X^e—VIIII^e mill. B. P.) par des populations mésolithiques appartenant à la culture tardenoisienne.

Jusqu'à présent, les recherches — surtout de surface — ont permis d'identifier 18 objectifs, dont un seul (celui de Garvân) est situé au nord-ouest du département de Tulcea ; les autres se trouvent sur le territoire du département de Constanța, tant dans le Plateau de la Dobroudja centrale que dans la zone méridionale.

Dans la première partie de l'ouvrage, l'auteur s'est proposé de présenter le contenu culturel (industrie lithique) de chacun des sites, en insistant aussi sur la stratigraphie (pour les stations fouillées). La seconde partie consiste en un exposé succinct de l'évolution des populations appartenant au grand complexe du Tardenoisien nord-ouest pontique, jusqu'à la période qui a précédé l'arrivée des premières communautés néolithiques sur le territoire de la Dobroudja.

Dans le cas des trois stations de Cuza Vodă — site D („Cariera Veche”), Medgidia — lieu-dit „La vest de stadion” ou „la Plopi” et Albești — lieu-dit „La Cetate”, qui chacune ont livré plus d'une centaine d'outils, les similitudes typologiques ressortent clairement du graphique cumulatif (fig. 5) réalisé sur la base des listes-type présentées.

L'auteur en arrive à la conclusion que du point de vue technico-typologique, les industries lithiques des diverses stations tardenoisiennes de la Moldavie (Ripiceni-Izvor-Erbiceni-Icușeni etc. . .) présentent des similitudes qui vont jusqu'à l'identité avec celles découvertes en Dobroudja (Cuza Vodă-Medgidia-Albești etc. . .), de même qu'avec celles de l'est du Prut (Frumușica-Ghîrjevo-Grebeniki etc.).

L'auteur n'exclut pas la possibilité que des communautés tardenoisiennes aient persisté sur le territoire de la Dobroudja jusqu'à l'arrivée, en provenance du sud, des premiers porteurs de la culture de Hamangia.

EXPLICATION DES FIGURES

Fig. 1 — 24 pièces de silex tardenoisiennes : 1—5 Garvân — lieu-dit „În Bugeac la vii sub Dealul Crăcănele” ; 6—14 Tîrgușor — lieu-dit „La Grădină” ; 15—24 Straja — lieu-dit „La lac la Stănișor” (échelle 1/1).

Fig. 2 1—18 pièces de silex tardenoisiennes : 1—3 Cuza Vodă site B „Cariera Caolinu” ; 4, 5 Poarta Albă site I A „Lingă stația de pompare” ; 6—18 Albești — lieu-dit „La Cetate” (échelle 1/1).

Fig. 3 1—18 pièces de silex tardenoisiennes ; Cuza Vodă site D „Cariera Veche” (échelle 1/1).

Fig. 4 1—21 pièces de silex tardenoisiennes : 1—4 Cuza Vodă site D „Cariera Veche” ; 5—21 Medgidia — lieu-dit „La vest de Stadion” ou „La Plopi” (échelle 1/1).

Fig. 5 Graphique cumulatif représentant la proportion des outils tardenoisiens des établissements de Cuza Vodă site D „Cariera Veche”, Medgidia — lieu-dit „La vest de Stadion” et Albești — lieu-dit „La Cetate”.

²³ Idem, Pontica, 13, 1980, p. 199—215 ; idem, Pontica, 14, 1981, p. 23—36 ; idem, Pontica, 15, 1982, p. 33—45 ; idem, Pontica, 16, 1983, p. 29—42 ; idem, Pontica, 17, 1984, p. 25—36 ; idem, *Moșteniri opsitardenoasiene în unelele de silex ale culturii Hamangia*, comunicare susținută la colocolviul privind „Geneza și evoluția culturilor paleolitice pe teritoriul României”, desfășurat la Iași-Botoșani, 21—25 octombrie 1985.

²⁴ Al. Păunescu, *Evoluția uneltelor și armelor de piatră cioplită descoperite pe teritoriul României*, București, 1970, p. 47—48.