

# ÎNSEMNĂRI ARHEOLOGICE

## Asupra tezaurului de la Rogozen (Bulgaria)

de PETRE ALEXANDRESCU<sup>1</sup>

Dacă în tot cursul veacului al XIX-lea lumea științifică fusese uimită de șirul de trezore pe care arheologii ruși le scoateau din mormintele scitice, secolul nostru se distinge prin extraordinarele descoperiri efectuate în cuprinsul ariei civilizației trace<sup>1</sup>. Începând cu mormintele necropolei princiare de la Duvanli din anii '20 până în zilele noastre, cadența descoperirilor de trezore tracice a continuat, îndesându-se. Începând din anii '50 a ieșit la iveală unul după altul, atât din pământ românesc cât și bulgăresc, o serie impresionantă de obiecte din metale prețioase, în special vase, armuri de paradă, podoabe de harnașament, bijuterii. Albumul *Trakijskoto Izkustvo*, publicat în 1973 de I. Venedikov și T. Gerasimov, a ilustrat descoperirile efectuate până la acea dată, dar el a fost repede depășit de noi descoperiri, ca cele de la Peretu, Băiceni, Borovo. Iată că acum am asistat la scoaterea la lumină a celui mai bogat tezaur de vase de argint aurit, în localitatea Rogozen, jud. Vrața (fig. 2/1). Descoperitorul ei este Bogdan Nikolov, norocosul și harnicul director al Muzeului din Vrața (cel care a cercetat și movila funerară Moghilanskata de la Vrața), împreună cu colaboratorii săi.

Rogozen se află la 45 km nord de Vrața, în Cîmpia Dunării, la egală distanță de fluviu și de Stara Planina, între râurile Ogorta și Iskăr. Descoperit în două etape, în 1985 și 1986, tezaurul a fost publicat, cu o diligență și stăruință exemplară, în revista „Izkustvo”, care i-a dedicat în întregime fascicolul 6/1986. Înfingînd așadar atîtea obstacole (obiective și subiective) care apar înaintea publicării unei descoperiri de o asemenea importanță și care au împiedicat ani sau chiar zeci de ani publicarea altor trezore, nu numai în țara vecină, dar și la noi (cel de la Agighiol a trebuit

<sup>1</sup> Abrevieri mai puțin obișnuite.

BM Conference = Conferința englezo-bulgară asupra tezaurului de la Rogozen, ținută la Londra, British Museum, la 12 martie 1987.

Luschey = Heinz Luschey, *Die Phiale*, Bleicherode, 1938.

Minns = E. H. Minns, *Skythians and Greeks*, Cambridge, 1913.

Moorey, *Deve Hüyük*, = P. R. S. Moorey, *Cemeteries of the First Millenium BC at Deve Hüyük*, B.A.R.Int.Series, 87, Oxford, 1980.

Strong = D. E. Strong, *Greek and Roman Gold and Silber Plates*, Ithaca, New York, 1966.

TAM = *Treasures of Ancient Macedonia*; Archaeological Museum Thessaloniki, 1979—1980.

TTR = *The New Thracian Treasure from Rogozen, Bulgaria*, ed. A. Fol, B. Nikolov, R. F. Hodinott, Londra, British Museum, 1986.

Viena = *Ausstellung Goldschätze der Thraker*, Viena, 1975.

VG = I. Venedikov și T. Gerasimov, *Trakijskoto izkustvo*, Sofia, 1973.

să aștepte 40 de ani, iar cel de la Peretu nu a văzut nici astăzi integral lumina tiparului), arheologii bulgari au obținut un succes pentru care merită stima tuturor.

Fascicolul din „Izkustvo” oferă oamenilor de știință toate informațiile unei publicații preliminare. Pe lângă catalogul integral al vaselor tezaurului, cuprinzând pentru fiecare piesă fișa rezumativă (denumirea, nr. de ordine și de inventar din muzeul Vrața, dimensiuni, materialul și greutatea, o scurtă descriere, precum și, pentru multe vase, fotografia), fascicolul cuprinde, după o scurtă prezentare a lui Alexander Fol, directorul Institutului de Tracologie, textele semnate de descoperitori, Plamen Ivanov, Bogdan Nikolov și Spas Mašov.

Acest tezaur a fost expus imediat în câteva muzee europene, iar între 4 decembrie 1986 și 29 martie 1987 a fost prezentat, în cadrul unei expoziții temporare, la Muzeul britanic din Londra. Cu această ocazie s-a tipărit un catalog în limba engleză, editat de către British Museum (*The New Thracian Treasure from Rogozen, Bulgaria*, edit. A. Fol, B. Nikolov și R. F. Hoddinott, 1986), unde este reprodus catalogul vaselor din fascicolul revistei „Izkustvo”, precedat de trei scurte prezentări ale lui Alexander Fol, Bogdan Nikolov și Ralph Hoddinott. De asemenea a avut loc un colocviu englezo-bulgar în ziua de 17 martie 1987.

Condițiile de descoperire sînt relativ simple. Vascele au fost găsite în vatra satului Rogozen, unde nu fuseseră anterior semnalate alte resturi harelologice sau inorminte. Tezaurul cuprinde următoarele forme de vase :

#### VASE DE BĂUT

	<i>nr. pie.se</i>
— Fială (fără <i>ómphalos</i> ) : cat. 4	1
— Fiale <i>mesómphaloi</i> de tip „grec” (Strong fig. 20/a și p. 68) : cat. 1, 2, 3 (?)	3
— Fiale <i>mesómphaloi</i> de tip „achemenid” (Strong p. 82—83, fig. 20/b) : cat. 25—108 ; distincția în raport cu forma următoare este uneori nesigură	84
— Boluri adinci de tip „achemenid” (Strong fig. 23, p. 99) : cat. 5—24	20
— Pocal (gobelet) : cat. 165	1
— <i>Skyphoi</i> : cat. 164, 165(?)	2

#### VASE DE TURNAT

— Căni tip „Rogozen” : cat. 109, 114, 115, 117—121, 123—126, 130—157, 159—162	46
— Căni de tip „Phidias” : cat. 116, 127, 128(?), 158	4
— Căni „one piece” : cat. 112(?), 113, 116	3
	Total 165

Tezaurul se compune numai din vase de băut și de turnat (*εκπώματα*), între care predomină fialele (87 piese) și bolurile adinci (20 piese), adică 107 piese reprezentînd 64,85 % din total. Cănille totalizează 53 piese, adică

32,12%. Celelalte forme de vase sînt slab reprezentate. Este de remarcat slaba reprezentare a *skyphos*-ului (1,27%), formă a cărei popularitate scăzuse și în lumea greacă, dar și absența *kantharos*-ului, vasul de băut cel mai des utilizat în acea vreme.

Cîteva observații asupra **cronologiei**. Tezaurul conține piese de vechime diferită. Cea mai veche este — așa cum a remarcat R. Hoddinnott, *TFR*, p. 22, — fiala cat. 2 (fig. 3/1), de proveniență grecească, din categoria Lushey, grupa BK, și care este destul de aproape stilistic (poate chiar din același atelier ?) de fiala greacă descoperită în mormîntul de la Kozani din Macedonia (lingă Beroia). Aceasta din urmă poartă o frumoasă inscripție votivă a megarienilor către zeița Atena și provine desigur din templul ei de la Megara; prezența în mormîntul macedonean se explică probabil prin spoliere. Ea a fost datată de descoperitoare (Kallipolitis și Feytmans, *AE* 1949—9, p. 92 urm.; TAM, fig. 10, cat. 45 : prima jumătate a sec. V i.e.n.) și de către L. H. Jeffery (*Local-Scripts in Archaic Greece*, Oxford, 1962, p. 135, cat. 2, p. 1—22) la sfîrșitul sec. VI sau în primii anii sec. V. Fiala de la Rogozen se apropie stilistic și de cea din mormîntul 52 al necropolei de la Sindos, tot în Macedonia (*Sindos*, Catalogul expoziției, 1985, cat. 374), care se datează prin context în aceeași vreme (fig. 3/2).

Cîteva vase aparțin veacului al V-lea. Astfel fiala cat. 81 (fig. 2/2), tot de proveniență grecească, din categoria Lushey BK, face parte din grupa cu două rinduri de boboci și flori de lotus *fără caliciu*, ca și fiala fragmentară de argint din mormîntul de la Nymphaeum (în sudul Crimeii, Minns, p. 215, fig. 114, fig. 2/3; Lushey BK 8, care observă că florile fără caliciu, „*Querriegel*”, apar și pe monedele milesiene și cipriote). Această grupă se deosebește de cea cu florile de lotus prinse în caliciu, de pe fialele mai sus citate de la Kozani, Sindos și Rogozen, cat. 2, la care putem adăuga cea de la Agighiol, Muzeul Național din București, inv. 1178, asupra căreia ne-am oprit de curînd (Dacia, N.S., 27, 1983, p. 50, nota 19; 30, 1986, p. 156). Fiala cat. 81 are petalele mai cărnoase decît pe exemplarul de la Nymphaeum, iar floarea s-a dezagregat pierzîndu-și identitatea; au mai rămas doar 3 petale mici între 2 petale mari, ca și la Nymphaeum. Nu s-a mai păstrat nucleul de caliciu, ci o panglică hașurată care leagă cele două rinduri de flori între ele. La Nymphaeum chiar și aceasta lipsește. Cum vasul din Crimeea a fost datat de Lushey către mijlocul veacului al V-lea, este posibil ca cel de la Rogozen să fi fost produs aproximativ în aceeași vreme.

Fiala cat. 42 din categoria Lushey GB (subgrupele E și F) face parte din grupa „mit Buckel u. Lotus”, considerată de proveniență persană. Asemenea fiale au fost descoperite în cimitirul de la Deva Hüyük din Siria (Moorey, *Deve Hüyük*, p. 35, cat. 63—69), dar paralelele cele mai apropiate au fost identificate de Zofia H. Archibald (B. M. Conference) în cele patru fiale din tezaurul de la Metropolitan Museum (D.v.Bothmer, *A Greek and Roman Treasury*, 1984, cat. 20, 21, 26 și 29).

Fiala cat. 97, decorată cu patru perechi de lei-grifoni afrontați în poziție heraldică, provine desigur tot dintr-un atelier persan (vezi aplica de aur de la British Museum, *A Survey of Persian Art*, pl. 115/0).

Majoritatea vaselor din acest tezaur aparțin celei de-a doua jumătăți a sec. IV i.e.n. Un reper cronologic este furnizat de cana de argint aurit descoperită în mormîntul B de la Derveni (Ch. I. Makaronas, *Arch Delt*, 18, 1963, B'2, p. 194, pl. 227γ; TAM, cat. 197, pl. 26, fig. 4/3).

Mormîntul de la Derveni, excepțional de bogat — cu superbul crater de bronz care este fala muzeului din Salonic — avea un inventar variat, cu multe obiecte de metal prețios, adevărate „objets d'art”. Datarea inventarului pune probleme delicate. Cana, care ne interesează aici, a fost datată de către Strong, p. 217, în al treilea sfert al veacului al IV-lea, după triobolul de aur al lui Filip II, aflat în mormînt. Cupa de argint cu picior înalt (ArchDelt, 18, 1963, B', pl. 229 β) are o replică în două vase dintr-un ansamblu de la Amphipolis, păstrat la Metropolitan Museum din New York, datat cu monede de bronz din anii 327—305/4 și publicat de Joan R. Mertens (MetMusJ, 1976, p. 71, fig. 1.2).

Strong presupune pentru cana de la Derveni o ascendență schemenidă, „forma de bază fiind similară cu aceea a amforei achemenide cu toarte în formă de animal, descoperită la Duvanli”. Mai apropiată pare însă cana produsă în atelierele persano-egiptene și decorată cu petale de lotus din tezaurul de la Tell-el-Maskhuta (vechiul Pythom), lângă Ismailia din Egipt (A. Oliver, *Silver for the Gods*, Toledo Museum, 1977, cat. 8; P. Alexandrescu, *Dacia, N.S.*, 27, 1983, p. 49, nota 14, pentru datele generale ale descoperirii). Vasul (fig. 4/1), datat către sfîrșitul sec. V sau începutul celui următor, a reprezentat un cap de serie, atît ca formă cît și ca decor floral, format din petale de floare de lotus alb, *lotus nelumbo*, element decorativ din arta achemenido-egipteană (cum a remarcat B. B. Shefton la BM Conference). Etape intermediare sînt ilustrate de cana de la Rachmanli-Rozoveț (Filov, *Duvanli*, p. 170, pl. 11/1) și apoi de cea de la Kirklareli, din Tracia turcească (fig. 4/2), datată către mijlocul veacului al IV-lea (M. Pfommer, *Paul Getty Museum Journal*, 13, 1985, p. 15, fig. 6); pe cea de-a doua, decorul devine tridimensional, cu vîrfurile petalelor răsucite în jos, element care intervine — tot după observația lui B. B. Shefton — abia în veacul al IV-lea, sub influență grecească. Această cană prezintă un profil mai masiv și are baza fără picior inelar, ca modelul egiptean, în timp ce colanul de la baza gîtului și plasticitatea decorului floral se apropie de vasele macedonene (Shefton semnalează, în afara exemplarului de la Derveni, un fragment inedit de la Nikisiani (Pangaion), păstrat în muzeul din Kavalla).

Cănila macedonene prezintă strînse asemănări cu un grup de căni de la Rogozen, decorate cu petale de lotus alb pe pansă, la care tridimensionalitatea decorului este exploatată din plin. Cele mai apropiate sînt cele cat. 143, 145 (fig. 4/4), 147, cu vîrfurile petalelor răsucit triunghiular în jos. La celelalte exemplare decorul floral se modifică, semnificația sa inițială pierzîndu-se, începînd cu cănila cat. 148—150, pînă la cele la care vîrfurile petalelor este transformat în volute (sau palmete?) răsturnate (cat. 144, 151, 152), anunțînd o evoluție care va caracteriza epoca elenistică. Putem presupune un decalaj cronologic între vasele macedonene și exemplarele de la Rogozen, care au putut fi produse fie tot în al treilea sfert al veacului al IV-lea sau poate ceva mai tîrziu.

**Formele.** Cănila cu decor de lotus alb fac parte din tipul pe care îl denumim „Rogozen”. Acesta este morfologic înrudit cu exemplarele macedonene, dar se deosebește de ele prin unele particularități: decorarea părții superioare a toartei cu două antene spiralate și tratarea diferită a piciorului. Tipul „Rogozen” nu este însă atît de standardizat ca vasele produse în atelierele grecești sau macedonene și denotă chiar o oarecare libertate de execuție, rezultată poate și din diversitatea atelierelor

lor și a meșterilor : de la cămile cu gîtul aproape cilindric și slaba profilare a pragului decorat cu colan (car. 157, 159), la acelea cu gîtul mai alungit (cat. 109, 115, 161), cu accentuarea puternică a pragului de la baza gîtului (cat. 110, 125, 132).

Al doilea tip de cană din tezaurul de la Rogozen este scund, cu gîtul puternic și este derivat din forma atică, cunoscută — după exemplarele de ceramică cu firnis negru — sub denumirea de „Phidias” (B. A. Sparkes — L. Talcott, *Black and Plain Pottery, Agora 12*, Princeton, 1970, cat. 201 — 222). Tipul a fost creat la Atena către mijlocul veacului al V-lea. Exemplarele în metal au continuat să fie lucrate și după încetarea producției celor de lut, la sfîrșitul aceluiași secol, în special în ateliere din afara Greciei, pînă în pragul epocii elenistice. Forma a avut o oarecare popularitate în lumea tracă. Unul din exemplarele cele mai vechi, cel din argint din tezaurul de la Bukjovți I (VG cat. 153), datează de la începutul sec. al IV-lea i.e.n. Frumoasa cană de aur din mormîntul 3 de la Vrața, împodobită cu reprezentarea lui Apolo pe carul solar (VG cat. 154 — 157), aparține celui de-al treilea sfert al secolului. Pe vasele de acest tip de la Rogozen se recunoaște contaminarea cu tipul descris mai înainte. Astfel, în timp ce cămile cat. 116 și 127 au gîtul cilindric, ușor arcuit, iar corpul are umerii mai pronunțați — mai aproape de modelul grecesc —, la cana cat. 158 corpul câștigă în volum, iar la cana cat. 128 gîtul devine tronconic.

Al treilea tip l-am denumit „one piece”, din pricina lipsei de demarcare a gîtului în raport cu pansa (după o terminologie obișnuită pentru ceramica greacă). Corpul elansat este ovoidal cu umerii pierduți, iar toarta este suprînălțată. Caracteristic este vasul cat. 113 (poate și 112, care, din nefericire, este puternic deformat), care nu provine probabil dintr-un atelier trac.

Așa cum remarcam în studiul din Dacia, N.S., 27, 1983, p. 50, dintre vasele de băut, tracii preferau fialele de tip denumit convențional „achemenid” și bolurile adînci de același tip. Ambele forme sînt bine reprezentate în acest tezaur. Distanța dintre ele a fost precizată de Strong, p. 99. Ea este adesea greu de stabilit, așa cum se vede și din varietatea formelor de la Rogozen, dar ea pare totuși reală, iar confuzia constatată la Rogozen trebuie pusă pe seama lipsei de standardizare a atelierelor trace. Știm, de pildă, că atelierele macedonene produceau, în număr mare, bolurile adînci „achemenide” și aproape deloc fialele de tip „achemenid” (denumire tot convențională), care erau „o specialitate tracă”. Nu același lucru se poate spune despre fialele de tip „grecesc”, cu marginile aduse către interior. Dintre acestea doar una (cat. 3) pare de producție tracă, celelalte două fiind importuri.

**Ateliere.** Tezaurul de la Rogozen prezintă un interes deosebit pentru posibilitățile de determinare mai riguroasă a caracteristicilor toreuticii nord-trace. Marele număr de piese, ilustrînd formele care se bucurau în lumea tracă de o mai mare popularitate, permite stabilirea înrudirii dintre ele, fie prin asemănarea de factură, fie prin maniera de redare a unor elemente de decorație. El înlesnește și regruparea în cuprinsul aceleiași familii a unor descoperiri mai vechi, efectuate în țîntul din bazinul Dunării.

Trebuie spus din capul locului că cea mai mare parte dintre vasele decorate, fie nefigurativ, fie figurativ, denotă o destul de clară omogenitate morfologică și stilistică, care sugerează existența unui important cen-

tru de producție, sau a mai multor ateliere înrudite, activînd undeva în nord-vestul Bulgariei actuale. În cele ce urmează încercăm să deosebim elementele care definesc cel mai clar această producție, centrînd analiza pe un „eșantion” format din două tipuri de căni, care par a fi cele mai edificatoare: cănila de tip „Rogozen” și cele de tip „Phidias”. Acestea prezintă o destul de mare uniformitate în structura decorativă. Partea rezervată cu precădere decorației, caracterizată printr-o mare diversitate de motive, este suprafața pansei, în timp ce umărul și gîtul nu înfățișează decît cîteva formule decorative. Pentru a începe cu cele din urmă, trebuie arătat că motivul aproape general utilizat pentru împodobirea gîtului este colanul de la bază, dublat uneori de un al doilea, plasat la mijlocul gîtului, ambele ridicate pe un „prag” mai mult sau mai puțin pronunțat. Colanul este decorat fie cu *kymation* (ionic, mai rar lesbic), fie cu simple ove, fie — în sfîrșit — cu hașuri oblice. Cît despre umăr, acesta rămîne fie nedecorat, fie ocupat de godroane.

Diferențele apar în decorația pansei. În afara cat. 109 și 111, neornamentate, cănila poartă fie o ornamentică nefigurativă, fie una cu motive vegetale sau antropomorfe. Cele mai multe au o decorație nefigurativă, care ocupă întreaga pansă sau este repartizată pe zone orizontale: proeminențe prelungi antitetice (*Buckel*) (cat. 124—126, 128—142); godroane fine și prelungi (cat. 114, 115, 121), repartizate pe două zone (cat. 123) cu dublu contur (114, 115); solzi culcați dispuși într-o friză (cat. 133, 139, 141), în două frize (cat. 120) sau în trei frize (cat. 117); benzi orizontale în relief decorate cu hașuri oblice fine care despart zonele decorate, atît cele figurative cît și celelalte (cat. 114, 121, 123, 125, 126, 130, 131, 132, 137, 141, 142) sau conturineză proeminențele (cat. 124—142). Cîteva căni sînt decorate cu elemente vegetale. Am descris mai sus tipul „Rogozen”, împodobit cu petale (cat. 143—153). Două căni aproape identice (cat. 160, 161), sînt decorate cu motive vegetale (palmete răsturnate), cu elemente zoomorfe și ciocuri de pasăre de pradă (?). O ultimă categorie este aceea cu scene antropomorfe (cat. 154, 155, 157, 159, 162), sau zoomorfe (cat. 156).

În cele două publicații toartele nu sînt decît parțial ilustrate. Din fotografiile reproduse reies cîteva caracteristici. Toartele au formă de panglică lată, îngustată către bază. La cele mai multe, ele nu depășesc înălțimea buzei; cat. 111, 133, 143, 151, 160 torțile se ridică ușor deasupra, iar la cat. 115, 141 (142 ?), toarta este supraînălțată. La partea superioară, de o parte și de alta a joncțiunii cu buza, se află cîte o antenă înfășurată în volută. Toarta este simplă, nedecorată la cat. 110, 148, 154, fie împodobită cu diverse motive: cel mai simplu este ridicarea muchiilor, ca la cat. 136, 140, 161; la unele piese spațiul dintre muchii este decorat fie cu o nervură longitudinală mediană, slab reliefată, ca la cat. 143, fie cu mai multe nervuri longitudinale mai pronunțate, cat. 156, 157, 158; la cănila cat. 114 și 159 două „șnururi” hașurate oblic despărțite de nervuri; la cat. 118 și 160, trei nervuri longitudinale decorate, cea din mijloc cu șir de cerculețe cu punct, cele de pe margine cu șir de liniuțe orizontale. La cat. 144, 145, 151, 152, două șiruri longitudinale de ove incizate dispuse față în față, cu grup de linii verticale incizate. La cat. 155 cele două șiruri de ove sînt în relief, de o parte și de alta a unui „șnur” tot în relief. Partea inferioară a torții, aplicată pe corpul vasului, are de cele mai multe ori forma unei palmete (cat. 111, 115, 118, 119, 121, 122, 125, 126, 129, 136, 141, 143, 144, 145, 147, 151, 152, 154, 156, 157, 160, 161).

La cat. 110, 114, 155, 159 se află o protomă de cap uman. Toarta cat. 146 se deosebește de celelalte : jumătatea ei inferioară și atașa sînt în formă de șarpe cu cap de mistreț.

În tabelul care urmează (**fig.1**) am distins 4 grupe de căni, după repartizarea ornamenticii :

I. VARIA, cu corpul nedecorat sau cu decor de caneluri, godroane etc., cat. 109—123.

II. BUCKEL, cu pansa decorată cu proeminențe migdalate (*Buckel*) delimitate de „șnur”, cat. 124—142.

III. PETALE, cu pansa decorată cu petale, cat. 143—153.

IV. PANOU, cu panou figurativ pe pansă, cat. 154—162.

Unele căni sînt foarte asemănătoare între ele ca factură și ca tratare a suprafeței decorate : a corpului : cat. 114 cu 116 ; 117 cu 120 ; 125 cu 126 (și 127 ?) ; 129 cu 130 (și 130 ?) ; 133 cu 139 ; 134 cu 136 ; 137 și 138 ; 132 cu 140 și 141 (și 142 ?) ; 143 cu 145 și 147 ; a toartei : 115 cu 141 ; 118 cu 160 ; 132 cu 158 ; 119 cu 143 (și 129 ?). Rezultă tabelul din **fig. 1**.

Semnificativă este situația grupei II, unde, pe lângă asemănările elementelor de decor ale pansai, se remarcă înrudirea de factură a întregii suprafețe decorate a corpului căinii, sugerînd posibilitatea unor ateliere sau chiar a unui singur atelier comun. Nu atît de clară este situația grupelor I și III, prin varietatea decorației (la I) și prin degenerarea ei (la III). Grupa IV, cu panouri antropomorfe sau zoomorfe, pune problema de iconografie, pe care ne propunem să le examinăm cu alt prilej.

Examinarea rubricii din stînga, aceea a înrudirii de factură a tortilor, ne dă posibilitatea să cercetăm legătura dintre cele patru grupe de vase între ele. Astfel toarta decorată cu două șiruri longitudinale de „picături” și palmetă plastică la atașă se găsește atît la cana cat. 115 din grupa I (**fig. 5/5**), cît și la cea cat. 141 din grupa II (**fig. 5/6**), cană care — ea însăși — face parte din mica subgrupă 132, 140, 141 și poate 142, înrudite strîns prin decorația corpului. Cana cat. 118 (**fig. 5/1**) are o toartă decorată cu trei listele longitudinale, cele de pe margine cu șir de liniuțe orizontale, iar cel median cu cerculețe în relief ; palmeta de ataș are cîte un cerculeț imprimat pe vîrfurile frunzelor. Aceeași toartă se regăsește pe cana cat. 160 din grupa IV (**fig. 5/2**). Cana cat. 132 din grupa II (**fig. 5/4**) are toarta decorată cu 4 nervuri longitudinale și cu palmeta de ataș incizată. Ea este similară cu aceea a vasului 158 din grupa IV (**fig. 5/3**). Cana 119 are o toartă împodobită cu nervură mediană aplatizată și palmetă de ataș plastică, decorată cu cerculețe pe vîrfurile celor 14 frunze. Ea este similară cu toarta căinii cat. 143 și poate cu aceea cat. 129. Din aceste observații reiese înrudirea stilistică dintre toate grupele. Atît vasele decorate cu elemente nefigurative cît și cele cu panou au fost probabil produse de către aceleași ateliere.

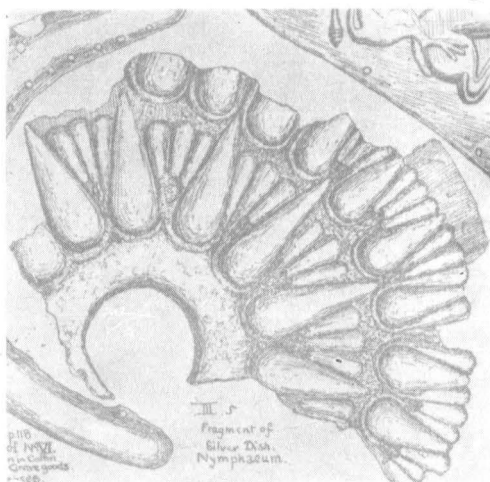
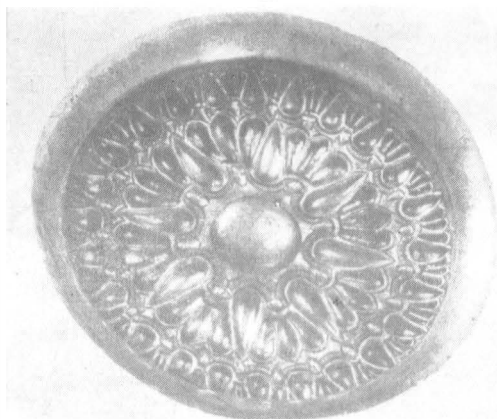
Analiza va fi desigur continuată de către colegii bulgari, odată cu publicarea definitivă a tezaurului. Pe noi ne-au interesat aici elementele de omogenitate morfologică și stilistică care se pot desprinde din acest „eșantion” format din cele 54 căni. Extinderea cercetării asupra vaselor de băut nu va face decît să întregească imaginea producției centrului torentic din NV-ul Traciei. Lăsînd de o parte exemplarele nedecorate (bolurile adînci cat. 5—24 și fialele cat. 25—37, 85, 107), precum și fialele decorate cu godroane și simple motive nefigurative, celelalte oferă posi-



1

3

2

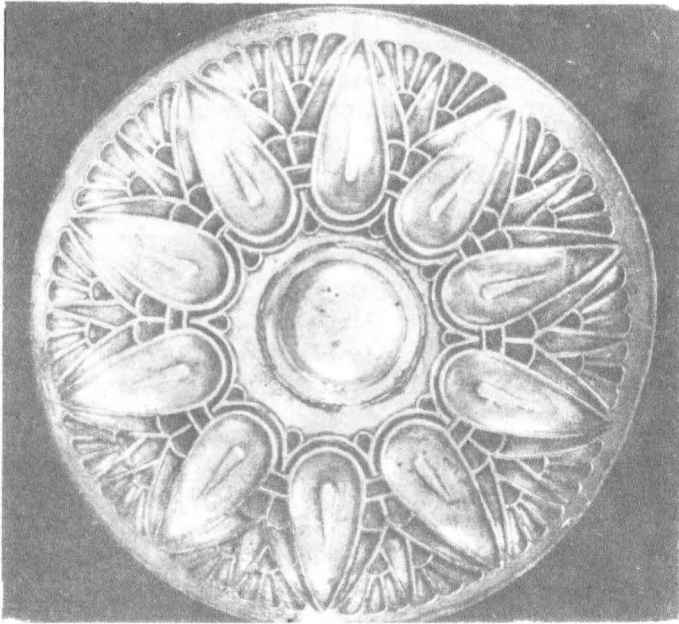


Fragment of  
Silver Dish,  
Nymphaeum.

P. H. R. M. S.  
in the Cabinet  
of the British  
Museum.

Figura 2.1 Citeva vase din tezaurul de la Rogozen (după „Izkustvo”); 2 Rogozen, fiola cat. 81 (după TTR); 3 Nymphaeum, fragment de fiolă (după Mims).





1

2

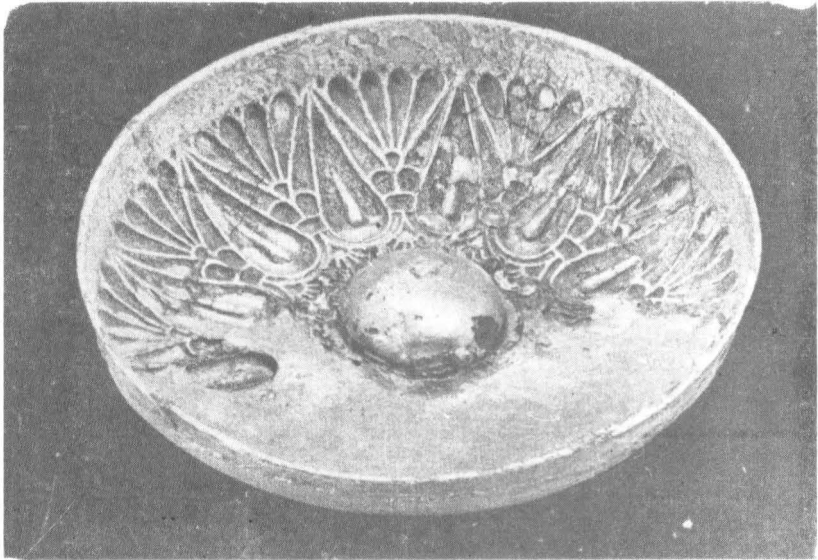


Figura 3.1 Rogozen, fiala cat. 2 (după TTR); 2 Sindos, fiala din mormintul 52 (Catalogul expoziției Sindos, Muzeul din Salonic 1985).

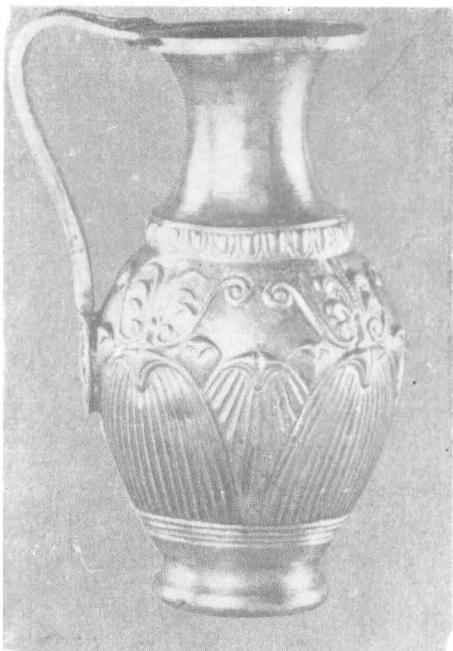


1



2

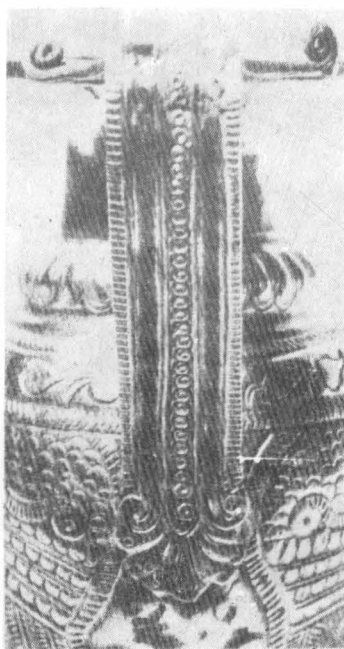
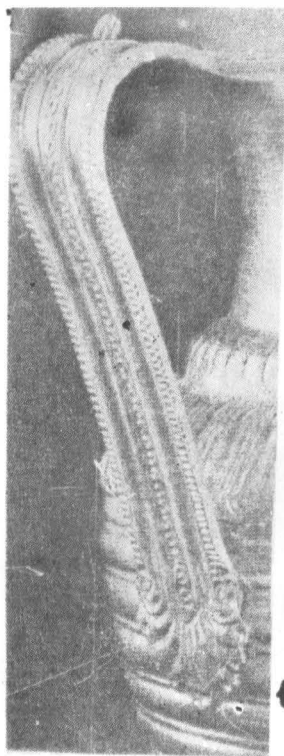
3



4



Figura 4.1 Cana de la Tell-el-Maskhuta (după Oliver, *Silver for the Gods*); 2 Cana de la Kirkklareli (după Pfrommer); 3 Cana de la Derveni, mormintul B (după TAM); 4 Rogozén, cana cat. 145 (după TFR).



2 3

4

5

6

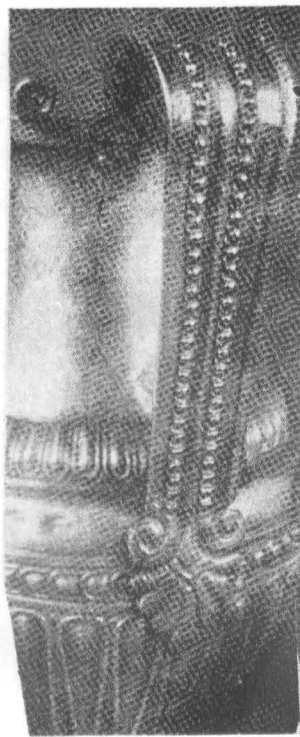
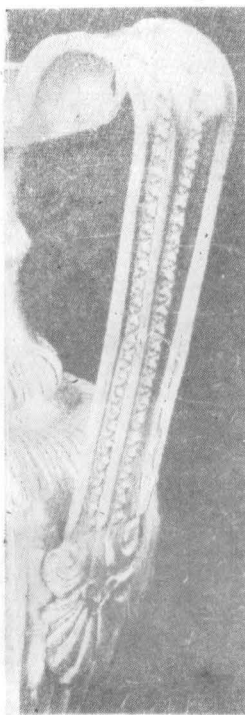
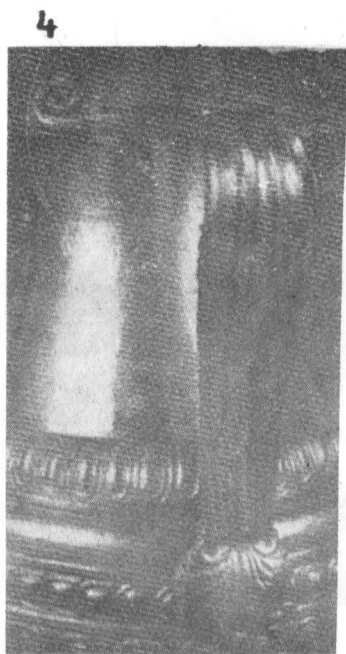
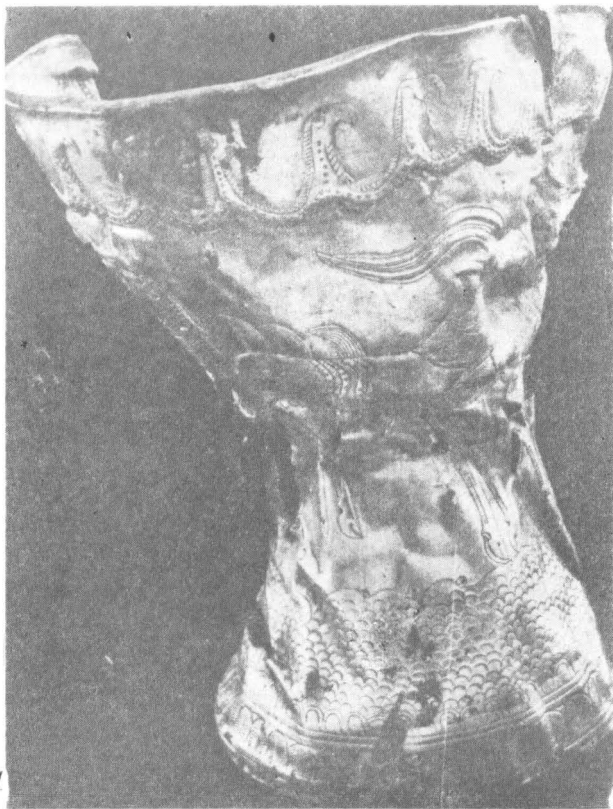


Figura 5. Rogozen. 1 toarta câinii cat. 118 (după TTR); 2 toarta câinii cat. 160 (după „Izkustvo”); 3 toarta câinii cat. 158 (după „Izkustvo”); 4 toarta câinii cat. 132 (după „Izkustvo”); 5 toarta câinii cat. 115 (după TTR); 6 toarta câinii cat. 141 (după „Izkustvo”).



1

2

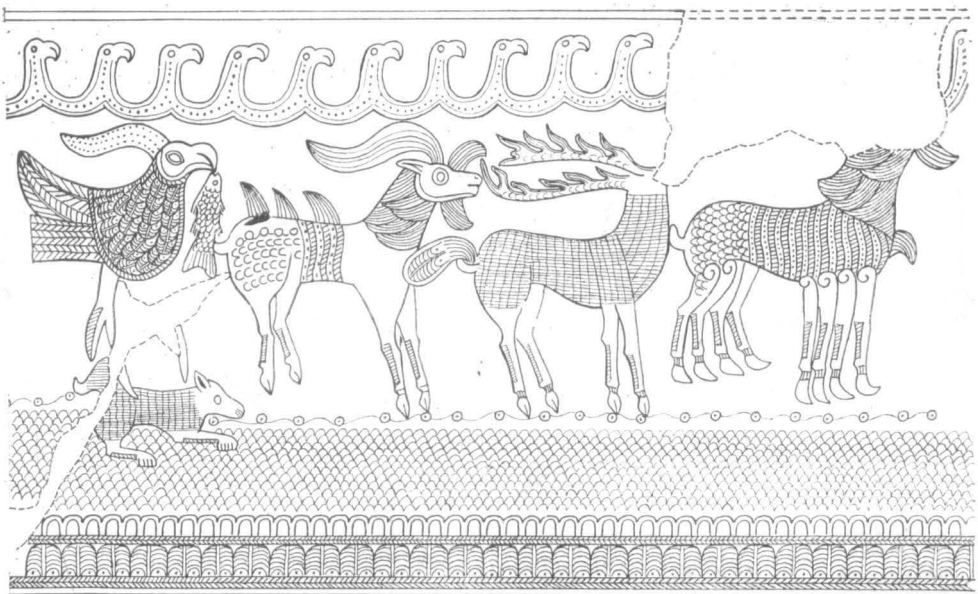


Figura 6. Rogozen. 1 pocalul cat. 165 (după TTR); 2 desen desfășurat al frizei animale, cu o succesiune diferită de cea propusă de noi în Dacia. N.S., 28, 1984, p. 85 urm. (după „Izkustvo”).

№ 29 ΚΟΤΥΟΣΕΓΒΕΟ ~~ΔΙΣΛΟΙΑΣΕΠΟΙΗΣΕ~~

№ 112 ΚΟΤΥΣΑΠΟΜΩΝΟΕΛΑΙΣ

№ 42 ΚΟΤΥΟΣΕΞΑΡΓΙΕΚΗΣ

№ 46 ΚΟΤΥΟΣΕΞΑΡΓΙΕΚΗΣ

№ 43 ΚΟΤΥΟΣΕΞΗΡΓΙΕΚΗΣ

№ 30 ΕΞΑΡΡΟΚΟΤΥΟΣ

№ 31 ΚΟΤΥΟΣΕΞΑΡΡΟ

№ 47 ΚΟΤΥΟΣΕΚΡΕΙΣΤΩΝ

№ 45 ΚΟΤΥ

№ 45 ΚΟΤΥΟΣΕΓΓΗΙΕΤΩΝ

№ 41 ΚΟΤΥΟΣΕΞΕΑΥΟΔΒΛΣ

№ 40 ΚΟΤΥΟΣΕΞΕΒΕΣ

№ 40 ΚΑΙΝΟ

№ 28 ΚΟΤΥΟΣΕΞΕΒΕΟ

№ 118

ΣΑΤΟΚΟ  
 ΚΑΤΑΝ  
 ΚΑΤΑΝ

№ 27 ΣΑΤΟΚΟ

№ 44 ΚΕΡΣΕΒΛΕΑΤΟΣΕΞΑΡΓΙΕΚΗΣ

№ 3 ΔΥΓΗ ΑΒΛΑΝ

11 № 3 ΔΟΥΚΑΜ

Figura 7. Desene după inscripțiile de pe vase de la Rogozen (după Маѡов).

bilități excepționale de analiză iconografică. Ne propunem să revenim, atât asupra acestora, cât și asupra cănilor decorate cu panouri, în alt articol, atunci când vom examina și ipoteza formulată de Ralph Hoddinott, după care pe fiala cat. 100 ar figura protome umane de inspirație celtică.

Piesele trădind activitatea acestui centru se apropie destul de strâns de unele descoperiri mai vechi sau mai noi din aceeași zonă. Ne gândim în primul rând la marele tezaur de argint de la Lukovit (localitate aflată la numai câțiva zeci de kilometri est de Rogozen), la fiala de la Vladinija, la *skyphos*-ul de la Strelča. Toate par a se grupa în cuprinsul unei zone artistice cu centrul pe bazinul râului Oescus (Iskăr), locuit în acea vreme de către triballi.

În afara fondului principal de vase, pe care le-am examinat mai sus, se pot recunoaște și exemplare care provin din alte zone artistice ale lumii tracice. Este — credem — pentru prima oară că această operație poate fi încercată cu temei, atât pe considerente morfologice și formale, cât și pe baze epigrafice.

Cel mai lesne se deosebește un vas care provine din ținuturile de la nordul Dunării, și anume din atelierele getice. Este vorba de pocalul cat. 165 (fig. 6), înrudit cu piesele atribuite atelierului „Agighiol” (vezi Dacia, N.S., 27, 1983, p. 51 urm.; 28, 1984, p. 85 urm., unde am definit și înțelesul termenului de „atelier”). Forma vasului, reprezentările iconografice și stilul îndreptățesc această atribuire. Remarcăm aceeași structură iconografică. Procesiunea zoomorfă ocupă partea principală a frizei. Ea se desfășoară în aceeași ordine ca și pe celelalte piese atribuite atelierului (cu o intervertire pe locul al doilea : cerbii îngemănați înaintea cerbului singur). Pe partea superioară — ghirlanda de coarne de cerb cu capete de păsări (din nefericire, vasul este deteriorat în dreptul cerbilor îngemănați, astfel că nu știm dacă ghirlanda se prinde sau nu de capetele acestora). În partea inferioară — sub șirul de cerulețe legate de tangente, cele 12 șiruri de solzi mici, așezate pe un soclu de ove și de pene stilizate.

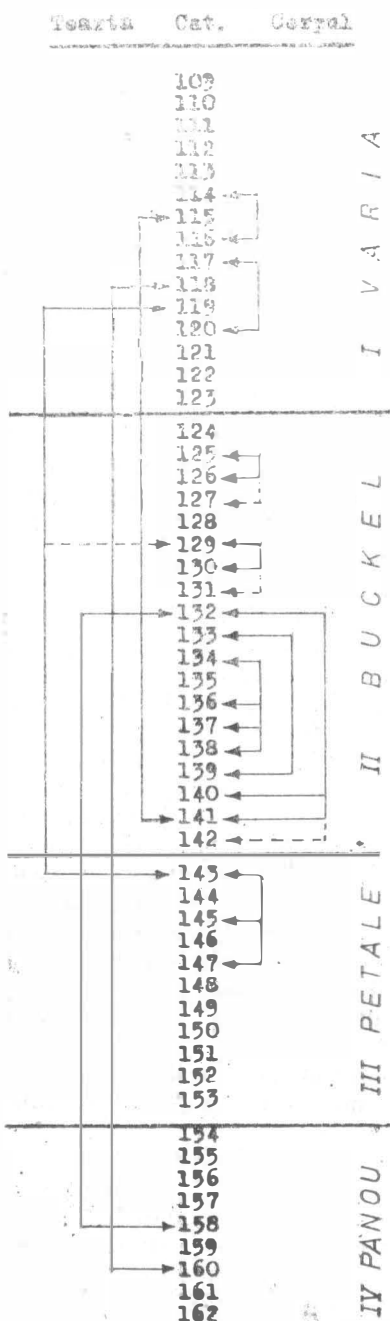


Figura 1

(similare celor de pe coifurile de la Agighiol, Peretu și Detroit). Pe fund — un medalion în care este înfățișat un mistreț (? sau un grifon degenerat) atacînd un patrupe ( ?). Din punct de vedere stilistic, există deosebiri față de lucrările atribuite atelierului amintit. Începe să se contureze acum o constelație de piese, înrudite cu atelierul Agighiol, din care face parte, pe lângă vasul de la Rogozen, pocalul nr. 2 de la Agighiol, capul votiv feminin de la Peretu și fragmentul de pocal din col. Severeanu (Vezi Dacia, N.S., 27, 1983, p. 52).

Unele indicii cu privire la proveniență pot fi obținute din examinarea inscripțiilor gravate pe unele dintre vase. Pe 18 exemplare figurează câteva nume de persoană cu litere grecești, în genitiv. Dintre acestea 12 sînt însoțite de un determinativ. Iată lista acestora din urmă, cu specificarea formei și tipului de vas pe care sînt gravate (fig. 7). În paranteză am adăugat și inscripțiile similare gravate pe vasele descoperite în alte locuri ale lumii trace :

- cat. 41, fială de tip „achemenid”, Lushey Z : Κόττος ἐξ Σαυθαβας  
 cat. 42, fială de tip „achemenid”, Lushey BK : Κόττος ἐξ Ἀργίσκης  
 cat. 43, fială de tip „achemenid”, Lushey Z : Κόττος ἐξ Ἡργίσκης  
 cat. 46, fială de tip „achemenid”, Lushey Z : Κόττος ἐξ Ἀργίσκης  
 cat. 44, fială de tip „achemenid”, Lushey Z : Κερσεβλέπτ(υ) ἐξ Ἀργίσκης  
 cat. 45, fială de tip „achemenid”, Lushey Z : Κόττος ἐγ Γηιστων  
 cat. 47, fială de tip „achemenid”, Lushey Z : Κόττος ἐκ Γειστων  
 (Alexandrovo, fială de tip „achemenid”,  
 Lushey Z : Κόττος ἐγ Γηιστων)  
 cat. 28, fială de tip „achemenid”, nedecorată : Κόττος ἐξ Βεο(υ?)  
 cat. 29, fială de tip „achemenid”, nedecorată : Κόττος ἐγ Βεο(υ?)  
 cat. 40, fială de tip „achemenid”, nedecorată : Κόττος ἐξ Βεο(υ?)  
 (Agighiol, fială de tip „achemenid”, nedecorată : Κόττος ἐτ Βεο(υ?)  
 (Vrața, 3 fiale de tip „achemenid”, nedecorate : Κόττος ἐτ Βεο(υ?)  
 (Borovo, ryton nr. 1, cu cap de cal : Κόττος ἐξ Βεο(υ?)  
 (Borovo, ryton nr. 2, cu cap de sfinx : Κόττος ἐ(ξ) Βεο(υ?)  
 (Borovo, bombylios cu scenă mitologică : Κόττος ἐξ Βεο(υ?)  
 cat. 30, fială de tip „achemenid”, nedecorată : ἐξ Ἀπρο(υ) Κόττος  
 cat. 31, fială de tip „achemenid”, nedecorată : Κόττος ἐξ Ἀπρο(υ)

Recunoaștem în aceste texte un nume de persoană la genitiv, urmat (sau precedat, ca la fiala cat. 30) de un alt nume introdus de prepoziția ἐξ, cu formele ἐγ, ἐκ, ἐτ, prin asimilare. Al doilea nume nu poate fi decît un toponim, așa cum crede și editorul textelor, S. Mašov. O inscripție de caracter similar a fost gravată și pe faimosul crater de bronz de la Der-veni : Ἀστείουνος Ἀναξαγοραῖοι ἐξ Λαρίσας (Asteiúnios fiul lui Anaxagóras din Larisa). Inscripțiile indică deci numele proprietarului vasului și un toponim reprezentînd locul său de reședință (după modelul : „[vasul este] al lui cutare din localitatea cutare”).

Lista de nume nu este bogată : *Kaino(s)* și *Didykaino(s)* (?), *Kersebleptes*, *Kotys*, *Satakos*. Cit despre toponimie, unele pot fi identificate cu ajutorul lucrării lui D. Dečev, *Die thrakischen Sprachreste*, 1958. Astfel Ἐργίσκη era un χωρίον, o fortăreață sau un loc întărit, la izvoarele riului Erginos, în Tracia turcească, menționat de Demosthenes și de Eschines. Ἀπροι, *Apri*, Ἀπρος, Ἀπρος, Ἀπρων, *colonia Aprensis*, era un

oraș din Krainiké, din aceeași parte a Traciei. Alte localități rămân să fie identificate în viitor. Printre acestea și *Beo(s?)*, care figurează pe trei fiale de la Rogozen, dar și pe cele de la Agighiol, Vrața, precum și pe trei vase din tezaurul de la Borovo. Având în vedere difuzarea vaselor purtând acest toponim, el ar putea fi căutat în partea de nord a Traciei. Nu știm unde se situa nici Γηστων sau Γειστων, care apare pe două fiale de la Rogozen și pe una de la Alexandrovo. Elementul —γειστας, —γιστας se regăsește în toponimul Δριν — γειστας, Δρινγιστας. Necunoscut, în sfârșit, rămâne și Σαυθαβας, care apare pe o singură fială.

Revenind la numele de persoane, trebuie să remarcăm că pe vasele tezaurului de la Rogozen numele Kotys, frecvent în onomastica tracă, apare pe 11 vase, însă el este purtat de persoane din reședințe diferite și anume: Σαυθαβας (1 vas), Ἐργίσκη (3 vase), Γηστων sau Γειστων (2 vase), Beo(s?) (3 vase). Desigur nu-l putem descoperi aici pe regele Kotys III, așa cum crezuse I. Venedikov (Archeologija Sofia, 1972, 2, p. 1 urm.). De asemenea apare un Kersebleptes, rezident în Ἐργίσκη, ca și unul dintre Kotys. În sfârșit numele Satokos apare însoțit de un nume greu de descifrat (cat. 118). Numele, desigur aparțineau unor membri ai aristocrației tribale, înrudiți poate cu familiile princiare.

Dintre toponime, cele două care pot fi localizate se situează în partea de SE a Traciei, în apropierea coastei pe care se aflau coloniile grecești din Hellespont și de ținutul în care s-au desfășurat ostilitățile la care a participat armata condusă de Xenophon, pusă la dispoziția regelui Seuthes. Sintem desigur ispitiți de a lega ținutul unde au fost produse vasele respective de locul de reședință al proprietarilor vaselor. Ar fi posibil ca unele dintre vasele descoperite la Rogozen să provină din ateliere situate în colțul opus al Traciei. Această idee trebuie formulată totuși cu prudență, de vreme ce proprietarul își putea grava numele și pe un vas produs în cu totul altă parte decât locul său de reședință. Așa, de pildă, fiala cat. 42 din acest tezaur, de proveniență persană — mai veche decât restul pieselor (așa cum am arătat mai sus) — este marcată cu numele lui Kotys din Ergiske.

Există însă o prețioasă dovadă a existenței unui atelier toreutic, care activa în partea de nord a Traciei. Pe fiala nedecorată cat. 29 figurează inscripția: Κότυς ἐγ Beo(υ?) / Δισλοίας ἐποίησε (al lui Kotys din Beo(s), a lucrat-o Disloias). Vasul este rupt la mijlocul inscripției, așa că nu este sigură lectura începutului celui de-al doilea nume de persoană, iar fotografia publicată de S. Mašov în Izkustvo, p. 45, nu este clară. Oricum, este sigur că sintem în fața unui text care revelă atât numele proprietarului cu locul său de reședință, cit și pe acela al meșterului care a produs vasul. Ea elimină, în primul rînd, ipoteza potrivit căreia primul nume ar fi acela al meșterului (propusă de Venedikov și reluată recent de A. Farkas, MetrMusJ 16, 1982, pl. 44 urm.), devreme ce proprietarul și meșterul sînt indicați clar unul după celălalt. În al doilea rînd această inscripție, care conține prima semnătură de artist din arta tracă, leagă activitatea sa de numele unui proprietar care își avea reședința în acea localitate, neidentificată încă, de la Beo(s?) și se poate presupune că meșterul a fabricat vasul în același ținut, dacă nu chiar la reședința acestuia. Existența unor ateliere itinerante de aurari (dar desigur și de toreuți) în apropierea unor curți princiare sau chiar în sinul acestora a fost recent presupusă de către J. Biel, Germania, 60, 1982, p. 51 urm., pentru un



mormint princiar celtic din sec. VI î.e.n. de la Eberdingen-Hochdorf (pentru o perioadă mai târzie, un asemenea atelier pare a fi funcționat la curtea hanului Kubrat, J. Werner, *Der Grabfund von Malaja Pereščepina und Kuvrat, Kagan der Bulgaren*, München, 1984, p. 36). Remarcăm că proprietarul cu numele Kotys din Beo(s?) și-a însemnat cele mai numeroase vase din lista noastră, printre care 6 fiole nedecorate, descoperite la Vrața, Rogozen și Agighiol, precum și o fiolă Lushey Z (cu decor de godroane) de la Rogozen, încit nu este exclus ca vasele să fi fost lucrările aceluiași meșter cu numele de Disloias. Dacă acesta a fabricat și cele trei vase splendid decorate de la Borovo, rytonurile nr. 1 și 2 și bombylios, aceasta este o ipoteză care poate fi ținută încă în rezervă, pină la un examen mai atent al pieselor. Stilul diferit al acestora față de cel al vaselor din fondul principal al tezaurului de la Rogozen, cel pe care l-am atribuit unui centru din NV-ul Bulgariei, probabil tribal, ar putea duce la concluzia apartenenței atelierului lui Disloias la ținutul de la răsărit de riul Iskăr, locuit de către geții sud-dunăreni, atelier diferit de cel pe care l-am denumit convențional „Agighiol”.

Dacă examinăm formele vaselor pe care au fost marcate numele de proprietar constatăm că aproape toate sînt fiole de tip „achemenid”. Una singură este o cană (probabil de tip „one piece”), cat. 112, însemnată cu inscripția Κότυς Ἀπόλλωνος παῖς (Kotys, fiul — sau supusul, inițiatul etc. — lui Apollo), asupra căreia se vor apleca desigur mulți cercetători, pentru textul ei de un interes cu totul excepțional. Printre celelalte descoperiri din Tracia, majoritatea vaselor cu nume de proprietar sînt fiole de tip „achemenid”, cu excepția celor două piese din tezaurul de la Borovo. Așa cum știm din literatura antică, fiolele erau, alături de cornurile de animal sau de rytonuri, nu numai vasele obișnuite de băut la banchetele aristocratice, ci reprezentau și obiectele preferate în cadrul ceremoniei schimburilor de daruri ce avea loc cu acea ocazie. În cunoscutul pasaj din Xenophon, *Anabasis* 7, 2, 35–38; 3, 10, 15–33, în care se descrie *Banchetul lui Seuthes* în onoarea grecilor și a lui Xenophon, darurile oferite regelui în cadrul acestei ceremonii (comparată de sociologul francez Marcel Mauss, REG, 34, 1921, p. 388–397, cu instituția *potlaci* din etnografia unor populații actuale nord-americane) constau — printre altele — din fiole. Fiala era nu numai un obiect prețios — fabricat din metal nobil — dar și un semn al poziției sociale, simbolizînd modul de viață și idealul aristocratic al celui care îl oferea sau îl primea. Ca un *keimelion*, după o potrivită interpretare dată de Franz Fischer, Germania, 51, 1973, p. 436 urm., ea reprezenta un obiect de tranzație în cadrul tratativelor diplomatice dintre diferite formațiuni statale, fiind unul din componentele tezaurului păstrate de temple sau de curțile princiare. Așa se face că acest tip de vas purta de preferință marca de proprietar a stăpînului său, după cum era oferit și în dar.

Prezența în tezaurul de la Rogozen a unor fiole care aparținuseră unor proprietari diferiți a fost poate rezultatul unui asemenea schimb de daruri, mai degrabă decît a unor prăzi de război. Componenta tezaurului numai din vase de băut sugerează ideea că avem de-a face cu „un serviciu de banchet”, care aparținuse unui principe din NV-ul Traciei (poate tribal) în a doua jumătate a veacului al IV-lea î.e.n., alcătuit din vase produse pentru el în ateliere proprii, dar și din „cadouri” de ospăț, ca acelea descrise de Xenophon.

## À propos du trésor de Rogozen (Bulgarie)

## RÉSUMÉ

L'auteur expose quelques réflexions à propos de la récente découverte du grand trésor de vases, faite à Rogozen, au Nord-Ouest de la Bulgarie. Il essaie d'abord de séparer quelques vases, plus anciens et importés d'autres régions artistiques : les phiales cat. 2 (apparentée à celles de Kozani et à celle de Sindos, tombe 54), cat. 81 (apparentée à celle de Nymphée en Crimée), cat. 42 et 97, achéménides. La plupart des autres vases datent de la seconde moitié du IV<sup>e</sup> s. av.n.è. (selon l'analogie avec la cruche en argent de la tombe B de Derveni) et proviennent d'ateliers thraces. Une grande partie a été produite par un centre situé quelque part sur le bassin de l'Iskür, en pays triballe. Mais on peut isoler aussi des vases produites dans d'autres régions du monde thrace, comme le gobelet cat. 165 (apparenté à l'atelier gète d'„Agighiol”) ou d'autres appartenant à un prince nommé Kotys, et à l'artisan Disloias. La présence dans un même trésor de vases à boire de pièces ayant appartenues à plusieurs propriétaires serait le résultat d'un „échange de dons”, comme celle qui avait été décrite par Xénophon. *Anab.*, 7, 2, 35—38 ; 3, 10, 15—33, et commenté par M. Mauss, *REG*, 34, 1921, 388—397, ou bien par F. Fischer, *Germania*, 51, 1973, p. 436.

## EXPLICATION DES FIGURES

## Figure 1

Figure 2 1 Quelques vases du trésor de Rogozen (d'après „Izkustvo”) ; 2 Rogozen, la phiale cat. 81 (d'après TTR) ; 3 Nymphaeum, fragment de phiale (d'après Minns)

Figure 3 1 Rogozen, la phiale cat. 2 (d'après TTR) ; 2 Sindos, la phiale de la tombe 52 (d'après la Catalogue de l'exposition Sindos, Musée de Salonique 1985)

Figure 4 1 la cruche de Tell-el-Maskhuta (d'après Oliver, *Silver for the Gods*) ; 2 la cruche de Kirklareli (d'après Pfrommer) ; 3 la cruche de Derveni, tombe B (d'après TAM) ; 4 Rogozen, la cruche cat. 145 (d'après TTR)

Figure 5 Rogozen, 1 l'anse de la cruche cat. 118 (d'après TTR) ; 2 l'anse de la cruche cat. 160 (d'après „Izkustvo”) ; 3 l'anse de la cruche cat. 158 (d'après „Izkustvo”) ; 4 l'anse de la cruche cat. 132 (d'après „Izkustvo”) ; 5 l'anse de la cruche cat. 115 (d'après TTR) ; 6 l'anse de la cruche cat. 141 (d'après „Izkustvo”)

Figure 6 Rogozen, 1 le gobelet cat. 165 : (d'après TTR) ; 2 dessin de la frise zoomorphe, avec une succession différente de celle que nous avons proposée dans *Dacia*, N.S. 28, 1984, p. 85 suiv (d'après „Izkustvo”)

Figure 7 Dessins d'après les inscriptions des vases de Rogozen (d'après Mašov)