

NOI DESCOPERIRI ARHEOLOGICE LA ISACCEA

de GIL MĂNUCU-ADAMEȘTEANU

Isaccea — anticul Noviodunum — se impune atenției cercetătorilor printr-o serie de noi descoperiri care completează datele mai vechi despre acest centru important de la Dunărea de Jos, sau trasează noi coordonate de cunoaștere.

Cercetările arheologice de salvare întreprinse pe teritoriul cetății sau în imediata sa vecinătate au dus la dezvelirea unor importante vestigii din sec. X—XIII, cărora li se adaugă numeroase piese găsite cu ocazia cercetărilor de teren sau depistate în colecții particulare, toate oferind un material variat, care ne permite să conturăm pe multiple planuri — politic, economic, religios — viața intensă ce a pulsat în acest vestit centru bizantin nord-dobrogean¹.

O serie de descoperiri vin să arunce o lumină nouă asupra unui aspect mai puțin cunoscut al istoriei acestui oraș și anume cel de centru religios important pe limes-ul dunărean². În acest scop, vom prezenta un grup de piese care, până în prezent, în nordul Dobrogei, au fost semnalate doar în zona Isaccea. Este vorba de câteva cruci relievar de tip „kievian” întregi sau fragmentare, toate lucrate din bronz³.

1. Cruce relievar fragmentară, din care se păstrează doar o față. În centru este reprezentat un personaj, în picioare, ce ține în mîna dreaptă macheta unei biserici. Această ipostază permite identificarea lui cu sf. Gleb. La capetele brațelor laterale ale crucii și la cel de sus, se află cite un bust de sfînt, înscris într-un medalion. După distrugerea sistemului inițial de prindere, relievarul a fost perforat la capătul superior și purtat în continuare. Despre o folosință îndelungată sau despre o refolosire vorbește și starea avansată de uzură, figurile fiind mult tocite. Dimensiuni: L = 10,2 cm; l = 8 cm. Fig. 1/1. Piesa se află în colecțiile Muzeului de Istorie Națională și Arheologie din Constanța și a fost achiziționată ca provenind de la Isaccea⁴.

¹ I. Barnea, Al. Barnea, Peuce, 9, 1984, p. 97—105; I. Vasiliu, Peuce, 9, 1984, p. 107—141; Gh. Mănuclu-Adameșteanu, *Noi descoperiri arheologice la Isaccea*, comunicare prezentată la Sesiunea anuală de rapoarte de la Deva, 1986.

² Gh. Mănuclu-Adameșteanu, Peuce, 9, 1984, p. 243—248; idem, Peuce 9, 1984, p. 377—379; idem, SCIVA, 34, 1983, 2, p. 171—174.

³ Descoperirile de acest fel au făcut obiectul mai multor articole și, în consecință nu vom insista asupra unor lucruri deja cunoscute: D. Gh. Teodor, Mitropolia Moldovei și Sucevei, 51, 1975, 1—2, p. 74—93; V. Spinci, SCIV, 21, 1970, 4, p. 595—618; idem, Dacia, N.S., 29, 1975, p. 227—242; V. Spinei, Gabriela Coroluiuc, SCIVA, 27, 1976, 3, p. 319—330; I. Barnea, *Artă creștină în România*, II, București, 1981, p. 24 și 26.

⁴ Mulțumim și pe această cale colegului Valerică Georgescu care ne-a pus la dispoziție materialele existente în muzeul constănțean.

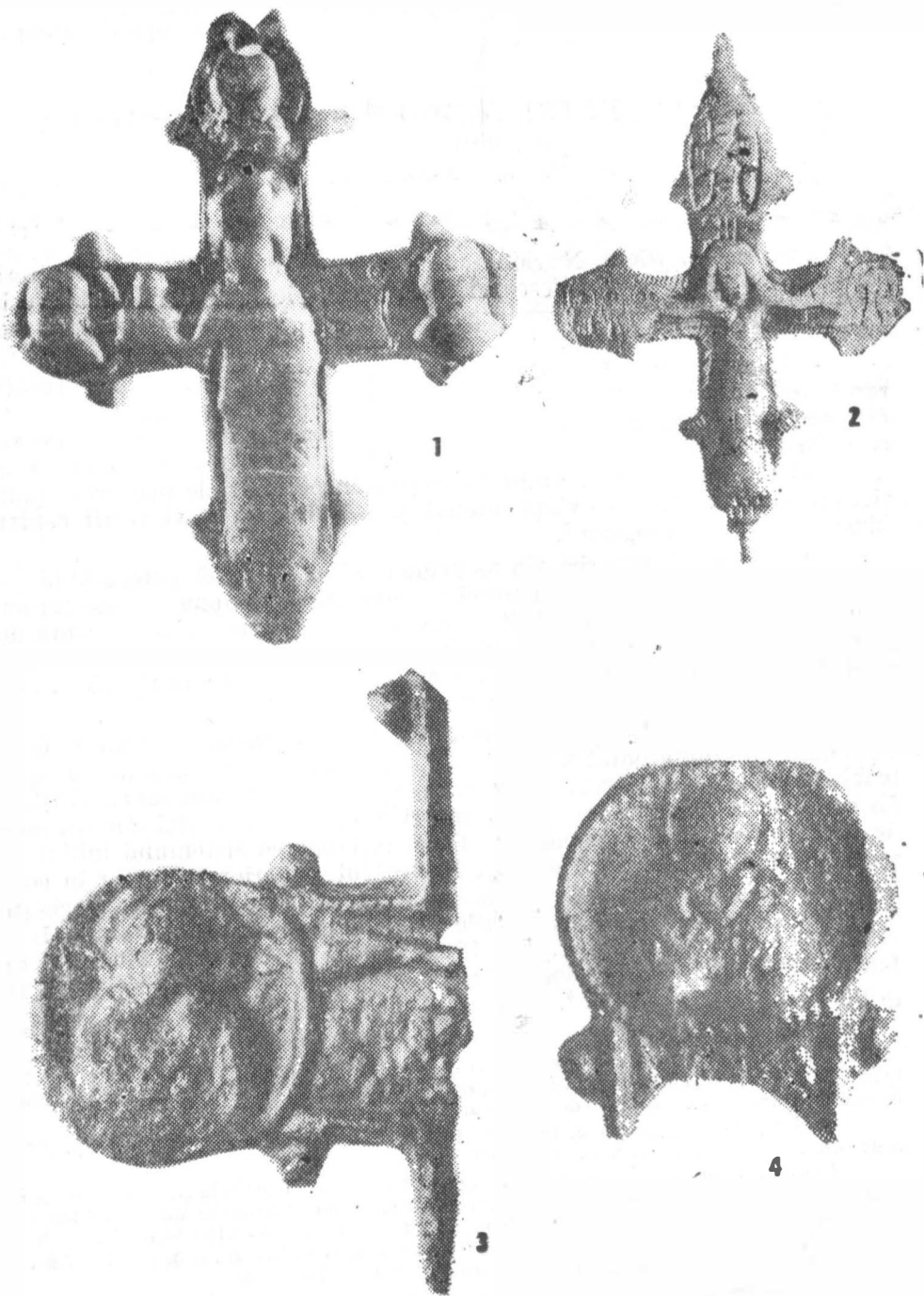


Fig. 1. 1—4. Cruci relievar de tip „kievian” descoperite la Isaccea.

După dimensiuni crucea face parte din categoria exemplarelor mari⁵ de peste 9 cm⁵, iar tipul cu trei medalioane, conform clasificărilor existente, se înscrie în clasa A, care a cunoscut o largă circulație în timp⁶. G. F. Korzhina semnalează apariția acestui tip încă de la sfârșitul secolului al XI-lea, dar cu precizarea că el va cunoaște o largă răspândire începînd cu jumătatea secolului al XII-lea⁷. Luînd în considerare și personajul principal—Sf. Gleb — putem face alte cîteva precizări cronologice.

Pe baza cercetărilor întreprinse de istoricii sovietici, s-au putut stabili mai multe etape în răspîndirea cultului celor doi frați martiri Boris și Gleb⁸. V. I. Lesincevski consideră că acest cult a început să se răspîndească în Rusia în anul 1026. Dar cercetările recente dovedesc că începuturile trebuie plasate în deceniile 5—6 ale aceluiași secol⁹. Creatorul cultului a fost fratele celor doi martiri, cneazul Kievului, Iaroslav cel Înțelept, care i-a înmormîntat la Vișgorod pe cei doi prinți uciși. În dorința de a-și impune propria autoritate și independența bisericii rusești în fața Bizanțului, el a dat o largă popularitate cultului acestor sfinți ruși. În acest scop le construiește prima biserică din Vișgorod, după care, simultan cu răspîndirea cultului, sînt construite în Rusia și alte biserici. S-a putut stabili că în cursul sec. XI—XII, cultul sfinților Boris și Gleb a parcurs trei stadii. Pînă în anul 1072 au fost prezentați ca martiri, cu crucea în mînă. După ridicarea unei mari biserici cu hramul lor la Vișgorod (1072), au fost reprezentați cu o biserică în miniatură în mînă. În cursul sec. XII cultul lor a luat o deosebită amploare, personajele fiind reprezentate ca sfinți militari, uncori călare.

Dintre aceste ipostaze, pe crucile relievar întîlnim doar imaginea lui Gleb ce ține în mînă o biserică, fără ca această variantă să apară doar într-o anumită perioadă cronologică¹⁰.

Asemenea imagini sînt întîlnite, deși nu foarte frecvent, pe crucile relievar descoperite pe teritoriul Rusiei, unde sînt dateate în sec. XII—XIII¹¹. Mai rar sînt semnalate în Bulgaria, unde pe una din cele două cruci, imaginea bisericii este incizată¹².

Deși numărul engolpioanelor descoperite în România este destul de mare, imaginea sf. Gleb nu a apărut pînă în prezent. În acest context piesa de la Isaccea apare ca un exemplar unic ce datează din veacurile XII—XIII.

⁵ I. Barnea, *op. cit.*, p. 24.

⁶ *Ibidem.*

⁷ G. F. Korzhina, VV, 14, 1958, p. 153.

⁸ V. I. Lesincevski, SA, 8, 1946, p. 225—248; L. V. Alexeev, SA, 3, 1974, p. 206.

⁹ V. I. Lesincevski, *loc. cit.* Cei doi frați au fost uciși în jurul anului 1015. Construcția unei prime biserici, în care au fost înmormîntați, este o realitate descrisă de izvoare, dar nu s-a putut stabili încă data ridicării ei. Într-un articol relativ recent (Andrej Poppe, Cahiers de Civilisation Médiévale, 1981, 24, p. 29—54), se arată clar că acest cult n-a fost celebrat de biserică înainte de canonizarea de la 20 mai 1072, cînd corpurile lor au fost transportate la noua biserică construită la Vișgorod. Perioada inițială de pregătire a cultului celor doi frați datează din deceniile VI—VII al sec. XI, înainte de anii 50 nefiînd cunoscut nici un izvor sau scriere care să vorbească despre cultul lui Boris și Gleb.

¹⁰ Pentru reprezentările de pe alte categorii de obiecte — vezi T. V. Nicolaeva, *Drevnerusskaja melkaja plastika iz kamnja XI—XV vv.*, Moscova, 1983, passim. O serie de piese de aici — dateate în sec. XII—XIII — prezintă pe Boris și Gleb ca mucenici.

¹¹ V. I. Lesincevski, *op. cit.*, fig. 4/1—4, 5/1—3; L. V. Alexeev, *op. cit.* pl. 1/1; S. P. Pacikova, *Arheologija*, Kiev, 32, 1979, p. 78.

¹² I. Alexeev, *Arheologija*, Sofia, 23, 1981, 1—2, p. 87—89; *Pliska-Preslav*, II, Sofia, 1976, p. 144.

2. Partea anterioară a unei cruci relievar ce prezintă în centru, în relief, imaginea lui Cristos răstignit, cu capul ușor aplecat spre dreapta. Deasupra capului, într-un medalion, este incizată o cruce mare, greacă¹³. La extremitățile brațelor engolpionului sînt incizate neîndeminatec și schematic două figuri. Meșterul a înlocuit, cu aceste reprezentări identice, pe Maica Domnului și pe sf. Ioan Botezătorul, care se aflau reprezentati de obicei de o parte și de cealaltă a lui Cristos. Dimensiuni : L = 6 cm ; l = 4 cm. Fig. 1/2. Exemplarul face parte din colecția dr. Dorin Nicolae din Tulcea și a fost găsită pe teritoriul cetății Isaccea.

Singura analogie cu busturile laterale șterse aproape în întregime, dar păstrată cu ambele fețe, a fost găsită mai demult tot la Isaccea. După avers aparține tipului A, în timp de reversul este caracteristic pentru tipul B, astfel că a fost trecută ca aparținînd unei faze de tranziție între A și B și atribuită veacurilor XII—XIII¹⁴.

Încadrarea cronologică propusă pentru aceste piese ar putea fi restrînsă, pornind de la observațiile cuprinse în studiul lui G. F. Korzuhina : tipul a apărut în al doilea sfert al sec. XII avînd, figura centrală redată în relief, în timp ce medalioanele laterale sînt realizate prin incizie¹⁵.

În etapa următoare, ce pare să înceapă pe la jumătatea aceluiași veac, este incizată și figura centrală, noul tip înlocuind modelul anterior¹⁶.

Luînd în considerare aceste fapte credem că piesa aflată în discuție se datează spre mijlocul sec. XII și în a doua jumătate a sa. Aceeași încadrare cronologică este atribuită unui exemplar descoperit în U.R.S.S., la Druțk, care, după figura lui Cristos și crucea de deasupra capului său, pare a fi identic celui de la Isaccea (din păcate, figurile laterale nu se disting în fotografie)¹⁷. Numeroase piese, la care crucea de deasupra capului lui Cristos este înlocuită cu un bust incizat, s-au descoperit în U.R.S.S., toate fiind datate în a doua jumătate a sec. XII¹⁸.

3. Fragment din brațul lateral drept al feței posterioare al unei cruci relievar : într-un medalion apare în relief bustul Maicii Domnului cu pruncul în brațe, lîngă care se distinge brațul răstignit al lui Cristos ; sub braș se află o inscripție ilizibilă. Lungimea păstrată din brațul crucii : 2,4 cm. Fragmentul a fost găsit într-o cercetare de suprafață pe teritoriul cetății Isaccea și se află în colecțiile Muzeului din Tulcea — inv. 27.585 (fig. 1/3).

4. Fragment de cruce relievar provenind de la extremitatea superioară a piesei, pe care se află un medalion cu bustul unui sfînt cu barbă. Lipsa altor elemente ne împiedică să precizăm dacă este aversul sau reversul relievarului.

Cele două fragmente fac parte din două exemplare diferite, care ar putea fi înscrise, iconografic, în tipurile A și B (cu 3 și 4 medalioane). Redarea neclară a personajelor și caracterul ilizibil al literelor ne face să credem că aceste piese au fost lucrate în tipare de piatră și se pot data la sfîrșitul sec. XII și începutul celui următor¹⁹.

¹³ I. Barnea, *op. cit.*, p. 150--151.

¹⁴ *Ibidem*.

¹⁵ G. F. Korzuhina, *loc. cit.*

¹⁶ *Ibidem*.

¹⁷ L. V. Alexeev, *loc. cit.*, fig. 1/2.

¹⁸ *Ibidem*, fig. 4/1.

¹⁹ G. F. Korzuhina, *loc. cit.*

Pentru tipul B avem o frumoasă analogie într-o piesă întreagă, găsită nu departe de cetatea Isaccea, aflată un timp în colecțiile Mănăstirii Cocos, iar astăzi în patrimoniul Muzeului din Tulcea (inv. 39554) și datată în prima jumătate a sec. XIII²⁰. O altă piesă, tot din tipul B, provine dintr-un alt centru dobrogean — Păcuiul lui Soare — și este datată mai larg în sec. XIII—XV²¹. Descoperiri mult mai numeroase, date pe baza analogiilor în veacurile XII—XIII, s-au făcut în Moldova²².

O sumară trecere în revistă a crucilor relievar de tip „kievian” descoperite pe teritoriul României, permite formularea câtorva concluzii.

Cele mai numeroase descoperiri provin din Moldova (16 localități) și se concentrează cu precădere în regiunile nordice, punctele cele mai sudice — Cindești, Codăești, Dănești — nedepășind linia mediană a provinciei²³. Faptul este semnificativ pentru reconstituirea căilor de pătrundere ale acestor obiecte în Moldova. Tipologic, consemnăm prezența pieselor lucrate cu figuri în relief, cele trei tipuri — A, B, C — fiind bine documentate. Lipsesc însă exemplarele cu motive incizate, parțial sau total.

Singura piesă incizată în întregime a fost descoperită la Saschiz, în Transilvania, provincie din care mai provine și un exemplar de tip A²⁴.

În Muntenia s-au descoperit tot două piese, ambele datînd din sec. XV—XVI²⁵, perioadă ce reprezintă un *terminus* în circulația lor.

Dobrogea, provincie din care provin cele mai numeroase cruci relievar, dar de tip bizantin, are o situație aparte. Circulația în număr mare a unor astfel de piese în sec. XI—XII, a satisfăcut din plin cerințele populației locale²⁶. Din a doua jumătate a sec. XII, relievarile bizantine cu figuri în relief dispar, iar cele cu figuri incizate devin tot mai rare, moment în care la Dunărea de Jos pătrund crucile engolpion de tip „kievian”, exemplare ce cunosc o largă răspîndire începînd de la jumătatea sec. XII și pînă aproape de jumătatea veacului următor.

Situația credem că este foarte bine ilustrată de harta descoperirilor de engolpioane „kieviene” din Dobrogea : Isaccea (7 exemplare) și Păcuiul lui Soare (2 exemplare), adică două din centrele cunoscute prin descoperirile de piese cu caracter creștin.

Că engolpioane de tip „kievian” ajung la Dunărea de Jos începînd cu a doua jumătate a sec. XII o dovedește și situația dintr-un alt centru religios dobrogean, cel de la Dinogetia-Garvăn. Absența acestor obiecte de cult din acest important centru religios, pare să confirme că locuirea încetează aici nu mult după jumătatea veacului al XII-lea²⁷.

²⁰ I. Barnea, *op. cit.*, p. 152—153.

²¹ P. Diaconu, Silvia Baraschi, *Păcuiul lui Soare. Așezarea medievală (secolele XII—XV)*, II, București, 1977, p. 131—133, fig. 100/4 : 102/3.

²² Vezi *supra* nota, 3.

²³ D. Ichim, *Mitropolia Moldovei și a Sucevei*, 57, 1981, 1—3, p. 117—118 : descoperirea de la Cabești—Bacău marchează punctul cel mai sudic al zonei de răspîndire al engolpioanelor „kieviene” în Moldova.

²⁴ K. Horedt, *Materiale*, 1, 1953, p. 787 ; M. Russu, în *Sub semnul lui Clio. Omagiu Acad. Prof. Ștefan Pascu*, Cluj, 1974, p. 265—288.

²⁵ A. Ștefănescu, T. Papasima, P. Vlădilă, Venera Rădulescu, Anca Păunescu, *Cercetări arheologice*, București, 5, 1982, p. 78.

²⁶ Gh. Mănucu-Adameșteanu, *Peuce*, 9, 1984, p. 382.

²⁷ Prin numărul descoperirilor — 58 de cruciulițe simple și duble (relievar) — așezarea de la Dinogetia ni se prezintă ca unul din centrele religioase dobrogeane de primă importanță — vezi Gh. Ștefan, I. Barnea, Maria Coșsa, E. Coșsa, *Dinogetia, I. Așezarea feudală timpurie de la Bisericești — Garvăn*, București, 1976, p. 357. Numărul lor este în continuă creștere, după cum ne-o dovedesc cercetările ce se efectuează aici ; cf. I. Barnea, *Materiale*,

Prezența crucilor relievar de tip „kievian” în orașele dobrogene aduce noi mărturii despre legăturile culturale și spirituale cu centrele rusești, printre mărturiile mai vechi numărându-se în acest sens descoperirea de la Dinogetia-Garvăn a sigiliului lui Mihail, mitropolit al Kievului între anii 1130—1145 ²⁸.

Între alte categorii de obiecte de proveniență și influență rusească pe teritoriul dobrogean se remarcă, prin frecvența și abundența descoperirilor, ouăle de lut smălțuite și unele tipuri de brățări de sticlă, ambele categorii fiind bine documentate și la Isaccea ²⁹.

Prin publicarea acestui ultim grup de cruci relievar încheiem prezentarea materialelor de acest fel găsite la Isaccea. De aceea nu socotim lipsită de interes o primă încercare de analiză statistică a descoperirilor care ilustrează viața religioasă din principalele centre dobrogene ³⁰.

În lumina descoperirilor de pînă acum, pe primul plan apare așezarea de pe insula Păciul lui Soare. Aici s-au găsit 59 de cruciulițe simple și relievar, majoritatea lucrate din bronz ³¹. Excepție fac câteva cruci simple lucrate din ceramică, piatră, plumb, argint și decorate cu email. Cronologic, 36 aparțin sec. XI, restul de 22 datînd din veacurile XIII—XV ³². Tipologic, se înregistrează 38 cruci simple și numai 20 de cruci relievar.

Săpăturile sistematice și de lungă durată desfășurate pe o altă insulă, Biseriçuța, de lingă Garvăn, au scos la iveală o altă așezare importantă. Numărul pieselor de aici — 51 — este sensibil apropiat de cel de la Păciul lui Soare, diferențele consemnîndu-se pe alte planuri ³³. La Dinogetia cruciulițele simple și crucile relievar se găsesc aproape la paritate, proporție păstrată și de circulația lor în timp, poate cu o ușoară preponderență numerică pentru sec. XI față de sec. XII.

Majoritatea sînt confecționate din bronz (42) și numai câteva din alte materiale: fier (3), plumb (2) și marmură (1). Dintre acestea se remarcă o cruce relievar din aur, a cărei lucrătură dovedește că provine dintr-un atelier constantinopolitan.

La Isaccea situația diferă puțin, dar trebuie avut în vedere că în primele două așezări se desfășoară cercetări sistematice de mai bine de trei decenii, în timp ce la Isaccea nu s-au executat decît câteva sondaje de salvare și pentru verificarea stratigrafiei. Ilustrativ în acest sens este

10, București, 1973, pp. 291—334. Pentru o datare mai tîrzie a încetării locuirii de la Garvăn — sfîrșitul sec. XII și începutul sec. XIII — vezi P. Diaconu, SCIVA, 26, 1975, 3, p. 387—394.

²⁸ *Dinogetia*, I, p. 335—336, fig. 181/2.

²⁹ Gh. Mănucu—Adameșteanu, Peuce, 9, 1984, p. 241—243: I. Vasiliu, *loc. cit.*

³⁰ Săpături arheologice efectuate pe o perioadă mai mult sau mai puțin îndelungată s-au practicat în mai multe centre dunărene (Capidava, Nufăru), dar rezultatele lor au fost modeste din acest punct de vedere — în nici una din aceste localități numărul descoperirilor nu trece de 10 exemplare — sau, cum este cazul la Aegyssus — Tulcea, lipsesc cu desăvîrșire.

³¹ Cu o singură excepție, piesele au fost publicate în cele două volume care au fost dedicate acestei așezări: P. Diaconu, D. Vilceanu, *Păciul lui Soare. Cetatea bizantină*, I, București, 1972, p. 160—162 și pl. XXVIII—XXIX; P. Diaconu, Silvia Baraschi, *Păciul lui Soare, II. Așezarea medievală*, București, 1977, p. 125—133. După apariția volumului al doilea a mai fost publicată o singură piesă — cf. P. Diaconu, G. Custurea, T. Papisima, *Materialie*, Tulcea, 14, 1980, p. 495 — o cruciuliță simplă din sec. XIII—XIV.

³² Materialele din sec. XIII—XV beneficiază de o datare prea largă. Pentru o restrîngere a încadrării cronologice, în unele cazuri, vezi Gh. Mănucu—Adameșteanu, *Peuce*, 9, 1984, *passim*.

³³ *Dinogetia*, I, p. 357—366; Pentru alte descoperiri I. Barnea, *Materialie*, 10, 1973, p. 291—334.

faptul că din săpături nu provin decît cîteva exemplare, marea majoritate a celor publicate fiind descoperite întîmplător. Făcînd un bilanţ, reiese că la Isaccea s-au descoperit cel puţin 50 de piese din care 26 cruci simple şi 22 cruci relicvar. Ele sînt eşalonate de-a lungul veacurilor X—XIV, majoritatea aparţinînd sec. XI³⁴.

Privind aceste cifre putem aprecia că descoperirile de la Isaccea se pot situa pe acelaşi plan cu cele de la Garvăn-Dinogetia şi sînt sensibil apropiate de cele de la Păcuiul lui Soare, cu tot handicapul reprezentat de stadiul cercetărilor arheologice.

Dacă luăm în considerare materialul din care sînt lucrate piesele şi calitatea acestora, se mai pot face cîteva observaţii. La Păcuiul lui Soare, cu o singură excepţie (o cruce simplă din argint) toate piesele sînt lucrate dintr-un material comun, înscriindu-se în seria obiectelor de largă circulaţie pentru perioada sec. X—XIV. La Dinogetia-Garvăn trebuie să remarcăm crucea relicvar din aur, de o certă valoare artistică ce sugerează prezenţa unui înalt personaj bisericesc în această aşezare.

Situaţia creată la Isaccea de numărul ceva mai mic de descoperiri este compensată din plin de cîteva piese excepţionale. Astfel, menţionăm un fragment de steatit figurat reprezentînd pe sf. Teodor Tyron, exemplar lucrat într-un atelier din capitala imperiului şi care nu are deocamdată analogii la noi în ţară³⁵, precum şi un medalion din bronz argintat, decorat cu email, descoperire singulară pentru teritoriul Dobrogei³⁶.

Pe baza acestor consideraţii, putem afirma că şi sub aspectul vieţii spirituale şi religioase, centrul de la Isaccea a ocupat un loc marcant în viaţa provinciei dintre Dunăre şi Mare în perioada bizantină.

NOUVELLES DÉCOUVERTES ARCHÉOLOGIQUES À ISACCEA

RÉSUMÉ

Quelques découvertes récentes faites à Isaccea révèlent un aspect moins connu de l'histoire de cette ville : celui d'un important centre religieux sur le limes danubien. Il s'agit de quatre fragments de crois-réliquaires de type „kiévien” qui viennent se joindre aux autres découvertes de crois simples ou reliquaires de type „byzantin”. Les pièces présentées appartiennent aux XII^e—XIII^e siècles (fig. 1—4).

³⁴ I. Barnea, Peuce, 6, 1977, p. 108, pl. XIII/a, b, c, — cruciuliţe simple; I. Barnea, Al. Barnea, Peuce, 9, 1984, p. 104, pl. XIII/4 — „o menţiune aparte merită mai multe cruciuliţe, majoritatea din bronz, iar cîte una din plumb sau piatră... Diferite ca formă şi mărime, unele sînt simple, altele duble relicvar” — fără ca să se precizeze numărul lor; I. Barnea, *Arta creştină în România, secolele VIII—XII*, II, Bucureşti, 1981, p. 146, pl. 59/2 — relicvar; p. 148, pl. 60/3 a—b — simplă; p. 150, pl. 61/a—b — relicvar; p. 152, pl. 62/a—b, relicvar; I. Vasiliu *op. cit.* p. 114—115, pl. VIII/22, 23 — două simple; Gh. Mănuclu-Adameşteanu, Peuce, 9, 1984, p. 377—379; pl. I/2,3, pl. II/2a—2b, pl. III/1,3,5, pl. IV/1,2,3,4, a—b, 13 relicvare; şi p. 243—248, pl. III/27—33, pl. IV/34—39 — cruci simple de bronz; pl. IV/44 — de lemn; pl. IV/42 — de piatră; pl. IV/43, 45 — de marmură. La acestea se adaugă două fragmente de cruci relicvar aflate în colecţia Mănăstirii Cocos. În total sînt 48 de piese, la care se adaugă cele publicate în Peuce, 9, 1984, al căror număr nu a fost precizat, deci cu certitudine peste 50 de exemplare.

³⁵ Gh. Mănuclu-Adameşteanu, SCIVA, 34, 1983, 1, p. 171—174.

³⁶ Informaţie Fl. Topoleanu, căruia îi mulţumim şi pe această cale.

Les croix reliquaires de type „kiévien” apparaissent très rarement en Dobroudja : à l'exception des exemplaires d'Isaccea (7), on a fait des découvertes similaires uniquement à Păcuiul lui Soare (2 ex.).

Sur la fois des découvertes à caractère chrétien faites à Isaccea (plus que 50 pièces) on peut estimer l'importance que ce centre occupait dans la vie spirituelle de la province istro-pontique à l'époque byzantine.

EXPLICATION DES FIGURES

Fig. 1. 1 Croix-reliquaire fragmentaire, avec la représentation de St. Glèbe (XII^e—XIII^e siècles); 2 Croix-reliquaire fragmentaire, avec la représentation de Jésus Christe crucifié (milieu et seconde moitié du XII^e siècle).

Fig. 3—4 Fragments de croix-reliquaires datés de la fin du XII^e et du début du XIII^e siècles.