

## FIGURINĂ DE LUT DE EPOCĂ LATÈNE CU CARACTER MAGIC DESCOPERITĂ LA POPEȘTI, JUD. GIURGIU

de NONA PALINCAS

Reprezentările antro-po- și zoomorfe din Latène-ul din Dacia au constituit obiectul mai multor articole din ultimii 60 de ani și, de curând, al unui studiu cu caracter monografic<sup>1</sup>. O descoperire recentă, făcută în așezarea de tip „dava” de la Popești, com. Mihăilești, jud. Giurgiu, aduce o contribuție nouă la această temă. Este vorba de o figurină antropomorfă de lut ars, spartă în timpul săpăturii (fig. 1). Este lucrată din pastă de calitate bună, cu nisip și multe paiete de mică. Suprafața are slip, dar este poroasă și aspră la pipăit, de culoare brun deschisă, cu tentă cenușie. S-au putut restaura în parte capul și cea mai mare parte a corpului, fără însă a afla legătura între cele două bucăți. Măinile și picioarele erau redată prin proeminențe foarte scurte. Tot astfel este redat și sexul, masculin (juducând după lățimea păstrată a piesei și după scurtimea prelungirii ce completa redarea sexului, mi se pare cu totul improbabil ca această din urmă prelungire să fi reprezentat piciorul stâng). În miez încorporează un vârf de săgeată de fier, cu lama simplă, triunghiulară (apreciind după cât s-a putut vedea din ea) și cu tub de înmănușare deschis; piesa s-a rupt odată cu figurina și n-a mai putut fi lipită. Vârful săgeții ajungea până sub sex, lângă piciorul stâng. S-a putut observa în spărtură că în jurul piesei de fier lutul căpătase o culoare brun-cărămizie, iar în apropierea marginilor era brun-cenușiu, ca și suprafața figurinei. Corpul vârfului de săgeată era cuprins în întregime în lutul figurinei, vizibii fiind eventual doar vârful lamei în dreptul a ceea ce se presupune a fi redarea testiculelor (vezi reconstituirea, fig. 2). Dimensiuni păstrate: înălțimea corpului 5,1 cm; lățimea max. 3,4 cm; înălțimea capului 2,5 cm; lățimea 2,8 cm. Dimensiunile săgeții: lungimea probabilă 7 cm; lățimea la bază, aproximativ 2,4 cm. Dimensiunile inițiale presupuse ale figurinei: lățimea 8,8 cm; lățimea la umeri 3,9 cm.

Piesa a fost găsită în secțiunea Σ/1990, la o adâncime de 0,70 m, corespunzând stratului al treilea a așezării de tip „dava” (LT II3), deasupra unor dărâmături nivelate, ceea ce din punct de vedere cronologic ar presupune o dată în cadrul secolului I î. Chr., foarte probabil în prima sa jumătate<sup>2</sup>.

<sup>1</sup> V. Sîrbu, *Credințe și practici funerare, religioase și magice în lumea geto-dacilor*, Galați, 1993, cu catalogul descoperirilor și bibliografie, p. 58–70, 110–125.

<sup>2</sup> Denumirea straturilor din așezarea de la Popești a fost expusă de A. Vulpe, CercArhMNIR 10, 1994 (sub tipar), sigla LT II desemnând nivelurile locuirii de tip „dava”. Tipul vârfului de săgeată este frecvent întâlnit în Dacia (I. Glodariu/E. Iaroslavschi, *Civilizația fierului la daci*, Cluj, 1979, p. 135 urm., fig. 68/15,20) și, în multe exemplare, chiar la Popești: R. Vulpe, *Materiale*, 6, 1959, p. 314, fig. 13/4–6; din păcate reconstituirea exactă a tipului nu este posibilă; din resturile păstrate se poate deduce că a avut baza frunzei dreaptă (v. fig. 2).

Figurinele de lut sunt piese larg răspândite în aria carpato-dunăreană, până în prezent fiind cunoscute peste 260 de exemplare<sup>3</sup>. Tipologic, piesa noastră este mai apropiată de cele încadrate de V. Sîrbu în grupa a IV-a. Caracteristica sa esențială o reprezintă însă săgeata cuprinsă în corpul figurinei; corpul a fost

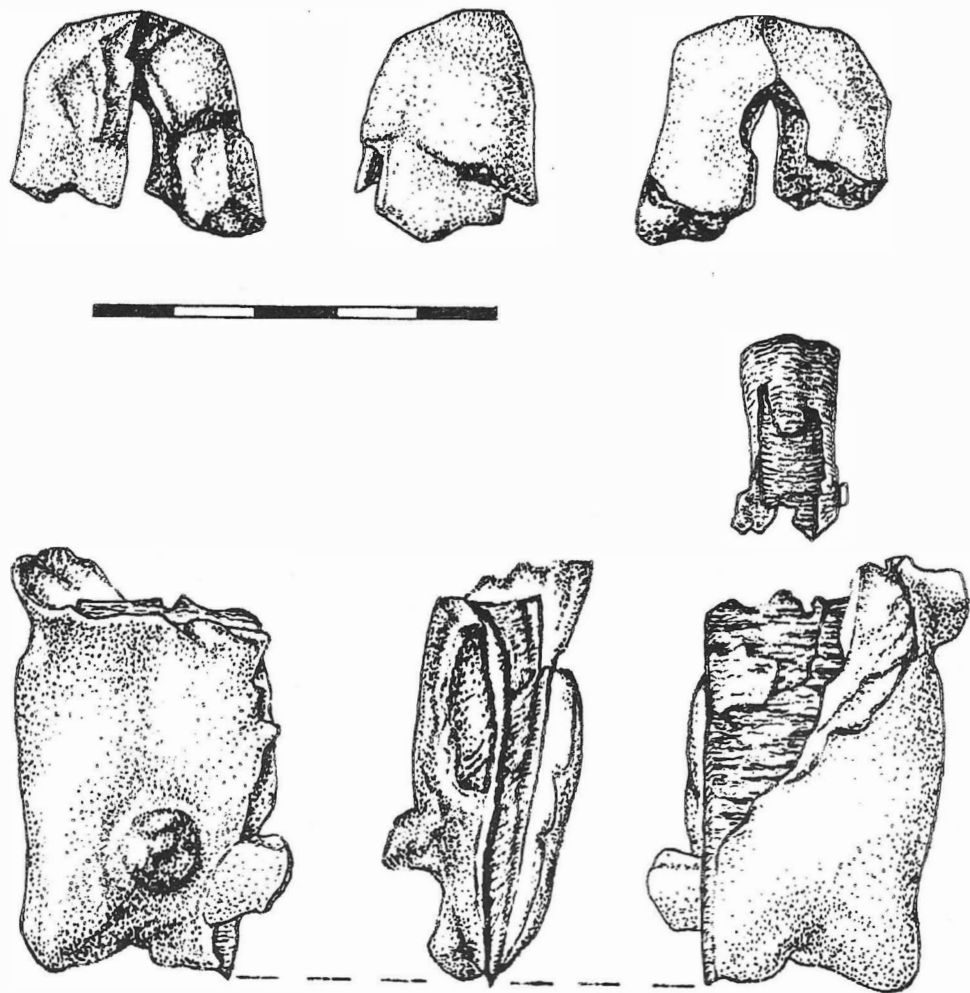


Fig. 1. Popești, jud. Giurgiu. Figurină antropomorfă de lut cu săgeată de fier. În stare fragmentară.

modelat în jurul vârfului de săgeată și nu acesta din urmă „înfipt” în pasta încă moale, având în vedere faptul că figurina nu este deformată. Din acest punct

<sup>3</sup> Harta la V. Sîrbu, *op. cit.*, p. 60 urm., fig. 6 și 7.

de vedere exemplarul de la Popești este, deocamdată, singular, deși nu este exclus ca unele dintre figurinele întregi să conțină în interior mici arme sau alte obiecte, care se vor putea vedea numai la radiografie.

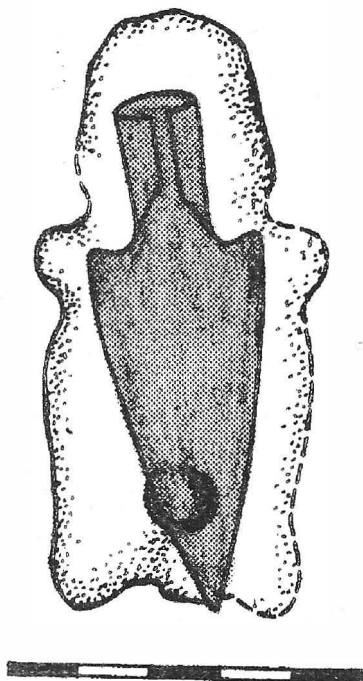


Fig. 2. Popești, jud. Giurgiu. Reconstrucția figurinei antropomorfe de lut cu săgeată de fier.

În literatura care tratează problematica acestor mici figurine de lut s-au emis, de-a lungul timpului, mai multe ipoteze cu privire la posibila lor semnificație. Au fost considerate jucării<sup>4</sup>, obiecte ținând de cultul focului sau al vetrei<sup>5</sup>, reprezentări ale unor divinități ale fertilității și fecundității<sup>6</sup>, piese cu caracter funerar<sup>7</sup> sau legate de cultul falic, ca o componentă a cultului dionisiac<sup>8</sup>, ca reflectând cultul craniului<sup>9</sup> sau o fetișizare a sacrificiilor umane, potrivit celor relatate de Herodot (IV, 94)<sup>10</sup> sau, în sfârșit, obiecte reprezentând ritualuri magice, ținând fie de magia albă fie de

<sup>4</sup> S. Dumitrașcu, V. Lucăcel, *Cetea dacică de la Marca (Sălaj)*, Zalău, 1974, p. 22, fig. 26, 27.

<sup>5</sup> N. Conovici, SCIVA, 25, 1974, 2, p. 299 și bibliografia citată în notele 23, 24; Gh. Coman, SCIVA, 28, 1977, 2, p. 255.

<sup>6</sup> Florența Preda, V. Dupoi, *Crisia*, 9, 1979, p. 85; V. Sîrbu, *op. cit.*, p. 66.

<sup>7</sup> D. Protase, *Rituri funerare la daci și daco-romani*, București, 1972, p. 45-46, 71-74; V. Sîrbu, *op. cit.*, p. 66.

<sup>8</sup> S. Sanie, Șeiva Sanie, *Cercleșt*, 4, 1973, p. 86 urm., fig. 13-15.

<sup>9</sup> V. Sîrbu, *op. cit.*, p. 67.

<sup>10</sup> Florența Preda, V. Dupoi, *op. cit.*, discută această ipoteză fără a o adopta.

cea neagră<sup>11</sup>. Această din urmă interpretare a fost propusă, între alții, și de V. Sîrbu, care atrage atenția asupra faptului că din cele 260 de piese de acest fel cunoscute până acum în Dacia, 84 (fără exemplarul nostru) au urme de „maltratare”, constând în diverse împunsături sau schilodiri intenționate. Pe acestea le-a pus în legătură cu observațiile etnografice făcute asupra unor populații primitive; acestea, atunci când dorește să provoace îmbolnăvirea unei persoane, modelează o figurină pe care o tratează, după caz, prin aplicarea de înțepături în acele părți ale corpului a căror îmbolnăvire se dorește sau prin perforarea completă la care se adaugă un ritual de înmormântare atunci când se urmărește determinarea morții cuiva<sup>12</sup>. Pentru figurinele care nu au aceste urme de maltratare, V. Sîrbu nu exclude celelalte explicații.

Ca și în alte cazuri, se constată și acum că în lipsa izvoarelor scrise o problemă cum este aceea a semnificației unor obiecte este foarte greu de lămurit. O posibilitate de a completa datele arheologice o oferă informațiile etnografice, așa cum arată și V. Sîrbu. În afara acestora există însă și posibilitatea de a analiza manifestările similare din zonele pentru care se cunosc și izvoare scrise: Orientul antic, Grecia și Roma, ceea ce nu înseamnă, desigur, că semnificația celor din Dacia trebuie să fie identică. Important mi se pare însă faptul că practicile magice care implică folosirea de figurine par să se fi răspândit dinspre Orient înspre Grecia și lumea romană, și că studiile comparative de până acum au pus în evidență faptul că, deși există diferențe regionale și cronologice, există însă și puncte comune esențiale. Aceasta înseamnă, pe de o parte că nu se poate exclude complet originea străină a figurinelor din Dacia, chiar dacă etapele eventualei difuziuni nu se cunosc deocamdată<sup>13</sup>, iar pe de altă parte că o comparație cu studiile făcute asupra regiunilor amintite ar putea fi relevantă, chiar dacă doar parțial, pentru figurinele din aria dacică, contribuind la restrângerea spectrului interpretărilor posibile.

Deoarece în literatura arheologică românească aceste lucrări, multe de dată relativ recentă, nu au fost citate, o rezumare a pricipalelor lor idei și concluzii s-ar putea dovedi oportună.

Într-un studiu privind figurinele și alte reprezentări antropomorfe cu urme de maltratare, Chr. Faraone arată că ele se cunosc încă din mileniul al II-lea a. Chr. din Egipt, și continuă apoi cu Babilonia, Asiria, Grecia și statul roman<sup>14</sup>. Semnificația acestor figurine – numite *defixiones*, εἰδωλα, „voodoo dolls”, „figurines d'envoûtement” sau „Rachepuppen” – a putut fi în multe cazuri stabilită datorită, pe de o parte textelor scrise – provenind din Egipt, Asiria, poemelor homerice etc. –, pe de altă parte, a inscripțiilor de pe corpul unora dintre figurine sau de pe obiectele aflate în preajma lor.

<sup>11</sup> R. Vulpe, *Analele Dobrogei*, 12, 1931, p. 259 urm., fig. 1–4 (este vorba de o serie de figurine descoperite în ultimul nivel din așezarea geto-dacică de la Poiana, jud. Galați, depuse în două funduri de amforă; figurinele de sex feminin erau reprezentate cu mâinile legate la spate, iar cele masculine, străpunse). Autorul le-a considerat a fi fost executate de soldați romani în scopul robirii „în effigie” a unui neam barbar; idem, *SCIV*, 2, 1951, I, p. 207 („categorie de obiecte magice”). Cf. și C. Tăulea, D. Vicoveanu, *Cerclet*, 4, 1973, p. 148 urm.; Florența Preda, V. Dupoi, *op. cit.*, p. 84; V. Sîrbu, *op. cit.*, p. 66.

<sup>12</sup> V. Sîrbu, *op. cit.*, p. 64–67, care citează pe J. Lips, *Obârșia lucrurilor*, București, 1958, p. 458.

<sup>13</sup> *Ibidem*, p. 61, unde pledează pentru originea locală a figurinelor antropomorfe și citează, ca excepții, cazurile de la Piscul Crăsani și Bunești-Averești, unde s-au găsit și originalele grecești.

<sup>14</sup> C. Faraone, *Classical Antiquity*, 10, 1991, 2, p. 165–205 și fig. 1–13. Cea care m-a atras atenția asupra lucrărilor citate în continuare și m-a ajutat la traducerea din greacă a fost Dr. E. M. Lychia Stavrianopoulou, căreia îi mulțumesc și pe această cale.

Cea mai timpurie utilizare a figurilor în scop magic se cunoaște din Egipt. Texte de la începutul epocii ptolemaice, copiind pe altele din Regatul Vechi, menționează mici figurine de ceară, care erau folosite în ceremonii zilnice al căror scop era asigurarea securității Regatului. În cadrul acestor ceremonii, faraonul și zeii cu care acesta era asimilat (după caz, Amon-Rc, Osiris sau Horus) erau ajutați în lupta împotriva dușmanilor lor divini (Seth) sau umani, cunoscuți sau anonimi: figurine reprezentând pe cei ostili erau mai întâi măltratate și apoi arse în foc. Idei similare sunt ilustrate și în arta monumentală, unde dușmanii faraonului (de obicei populații străine, judecând după îmbrăcăminte) apar cu mâinile legate (deci incapabili de vreo acțiune), iar studiile arată că aceste imagini reprezintă nu numai o comemorare a victoriilor trecute, ci și un mod de a le determina pe cele viitoare. Tot cu mâinile legate erau reprezentați nubienii pe plăcuțe de lut îngropate la baza zidului cetății de la Arieka, aflate la granița Egiptului cu Nubia<sup>15</sup>.

Pe de altă parte, se cunosc figurine de dimensiuni mici, confecționate din materiale fără valoare (lut, lemn sau piatră), înscrise cu numele unor persoane și îngropate în vase de lut sau mici sicrie. Faptul că ele provin din vecinătatea unor morminte neregale (de ex. din necropola de la Gîza, Regatul Vechi) l-a determinat pe Junker să presupună că, cu timpul, s-a produs o „democratizare” a unui rit regal, în sensul că faraonului îi revenea sarcina de a asigura securitatea întregului regat, populația de rând s-ar fi simțit responsabilă pentru protecția teritoriului mai restrâns în care trăia<sup>16</sup>. Rămâne neclar dacă nu cumva curtea regală a preluat rituri magice populare<sup>17</sup>. Tot din morminte neregale s-au găsit și figurinele pe care, alături de nume, se află și mențiunea că persoana numită era decedată. Această categorie a fost interpretată ca provenind din ceremonii magice al căror scop era îndepărtarea din lumea aceasta a spiritului unui mort<sup>18</sup>.

În Babilon și Asiria figurine din diverse materiale erau folosite în rituri al căror scop era: succesul regelui în război, lupta împotriva demonilor, fantomelor, vrăjitorilor, dușmanilor în viață, purificarea rituală, întărirea jurământului depus de soldați sau a obligațiilor asumate prin tratate politice. Riturile erau, după caz, publice sau private. Ceremoniile publice au fost ridicate în epoca neo-asiriană la rang de rit național, desfășurat periodic. Tratamentul aplicat figurinelor era diferit, în funcție de situație: membrele răsucite sau rupte, când aveau în vedere dușmani sau vrăjitoare; ritualuri similare cu cel funerar, incluzând ofrande, urmate abia apoi de legarea sau răsucirea membrelor și alte maltratări, când cel vizat era sufletul unui mort și sfârșind cu înmormântări într-un vas (sicriu tipic pentru epoca neo-asiriană)<sup>19</sup>. Dacă sexul celui împotriva căruia se acționa nu era cunoscut se făceau două figurine, una de sex feminin și alta de sex masculin. În general, în toate cazurile urma îngroparea sau abandonarea într-un loc pustiu, de preferință la apusul soarelui. Astfel, într-un text găsit în Assur privitor la un ritual împotriva unui spirit care pusese stăpânire pe o persoană în viață se spune: „(...) la începutul amurgului mături pământul, verși apă curată, pui un opaiț cu ienupăr. Faci libații cu bere, amesteci împreună lut din groapa de lut, seu și ceară și faci o figură (= o imagine) a duhului care te-a speriat. (...) Scrii numele lui (al duhului) pe umărul stâng al

<sup>15</sup> C. Faraone, *op. cit.*, p. 175 și fig. 2.

<sup>16</sup> H. Junker, *Gîza VIII* (Philosophisch-historische Denkschriften, 73), Viena, 1950, p. 30-38; Faraone, *op. cit.*, p. 176 și nota 28.

<sup>17</sup> *Ibidem*, nota 35.

<sup>18</sup> *Ibidem*, p. 174-175 și nota 29.

<sup>19</sup> *Ibidem*, p. 179.

figurinei: «Un demon care sperie, o boală rea l-a cuprins pe NUMELE, fiul lui NUMELE». Pacientul ține cu mâna stângă această figurină înaintea lui Șamaș și cu dreapta leagă un nod (...)»<sup>20</sup>.

Originea acestor rituri este populară, scopul lor inițial fiind medical și defensiv, deoarece boala era concepută ca rezultatul acțiunii unui vrăjitor, dușman sau demon. De aceea, pe lângă medicație se administra și un asemenea ritual.

Cu singura excepție a unei statuete de bronz de secol VI a. Chr. din Siria, toate cele mai vechi *defixiones* păstrate din această zonă sunt de epocă elenistică, existența lor în perioada anterioară fiind documentată exclusiv prin texte (tablize cu scriere cuneiformă din Babilon, textul *Maqlu* din Asiria, textul akkadian *Namburbi*, tratatul încheiat de regele Matti'el etc.)<sup>21</sup>.

În lumea greacă se foloseau cu scop similar atât statui cât și figurine, primele în rituri publice, celelalte în rituri publice și private. Spre deosebire de zona asiobabiloniană, din cea greacă s-au păstrat atât texte (deși mai puțin cuprinzătoare) cât și figurine.

În ritualurile publice erau vizați zeii, care de vreme ce erau nemuritori nu puteau fi împiedicați să acționeze altfel decât prin legarea statuii care îi reprezenta<sup>22</sup>. Există indicii că legarea se reînnoia ciclic<sup>23</sup>.

Statuia putea fi echivalentă și cu o persoană oarecare, nu numai cu un zeu. Astfel, după moartea lui Pausanias, spartanii au fost obligați să-i ridice două statui cărora să le aducă ofrande pentru a potoli mânia Atenei (Thuk. I, 134–135). Și lui Acteon, sfâșiat de proprii câini, i s-a ridicat o statuie<sup>24</sup>. O concepție asemănătoare trebuie să fi stat la baza ridicării mormintelor de tip cenotaf<sup>25</sup>.

În ritualuri publice se pare că se obișnuia arderea unor mici figurine de ceară cu scopul de a întări o înțelegere între două comunități, cetăți etc. Astfel s-a procedat de exemplu la întemeierea coloniei Cyrene, iar textul jurământului spunea că cel care nu respectă înțelegerea să piară ca figurina de ceară care era arsă<sup>26</sup>.

Tot oficială era și existența și, implicit, consultarea unor colecții de ritualuri de purificare date de-a lungul timpului de oracolul din Delphi, cu indicații de

<sup>20</sup> W. Farber, *Orakel, Rituale, Bau- und Votivinschriften, Lieder und Gebete*, în: *Texte aus der Umwelt des Alten Testaments*, II, 1986–1991, p. 260 și urm.

<sup>21</sup> C. Faraone, *op. cit.*, p. 176–180.

<sup>22</sup> Vezi legarea lui Ares în *Iliada*, V, 385–391, sau decretul din sec. I a. Chr. din Syedra: populația des atacată de piraiți (considerați, ca și alți răufăcători, adoratori al lui Ares) este sfătuită de oracolul din Delphi să lege statuia lui Ares în cadrul unei ceremonii publice, având loc, se pare, în afara templului, și să facă astfel ca acesta să fie judecat de Dike (G. E. Bean, T. B. Mitford, *Journeys in Rough Cilicia in 1962 and 1963*, în *Philosophisch-Historische Klasse Denkschriften*, 85, Viena, 1965, p. 21–23, nr. 26; F. Sokolowski, BCH, 92, 1968, p. 519–522. Cf. și C. Faraone, *op. cit.*, p. 167–169, unde se dau și alte exemple (legarea lui Chronos de către Zeus etc.).

<sup>23</sup> *Ibidem*, p. 172.

<sup>24</sup> *Ibidem*, p. 184–189.

<sup>25</sup> Poate cel mai vechi este mormântul cu *tholos* de la Midea, în care orice urmă de schelet lipsește, iar, alături de ofrande funerare tradiționale, s-au găsit două blocuri de piatră (A. W. Pearson, *The Royal at Dendra near Midea*, Lund, 1931, p. 108–117). Într-un mormânt din sec. V. a. Chr. de la Locri o figurină de lut reprezentând bustul unei femei se afla depusă într-un vas cu capac (D. C. Kurtz, J. Boardman, *Greek Burial Customs*, Ithaka, 1971, p. 247–259 și mai ales fig. 56; C. Faraone, *op. cit.*, p. 184). Similar: *Odiseea*, I, 289–292, unde Athena sfătuiește pe Telemachos să ridice un mormânt pentru tatăl său dispărut. Lista exemplurilor ar putea continua mult: C. Faraone, *op. cit.*, p. 183–189 și nota 20.

<sup>26</sup> R. Meiggs, D. Lewis, *A Selection of Greek Historical Inscriptions*, Oxford, 1969, p. 5–9, nr. 5, II, 44–46; C. Faraone, *op. cit.*, p. 180.

procedură pentru îndepărtarea spiritelor de la casele celor care erau atacați de ele. Un exemplu este *lex sacra* din Cyrene, păstrată pe o inscripție de sec. IV a. Chr., dar care copiază un text de epocă clasică. Aceasta prevedea ca în cazul în care numele spiritului era cunoscut, cel atacat să-i invoce numele trei zile la rând; dacă nu știa cine îl atacă, atunci trebuia confecționată o figurină de lut, ceară sau plumb, care era în final abandonată, neclar dacă și îngropată, într-un loc pustiu, necultivat. Folosirea acestor figurine ține însă de domeniul privat: împotriva dușmanilor personali, duhuri sau oameni <sup>27</sup>.

O categorie diferită o reprezintă figurinele de uz privat. Unele dintre acestea aveau diverse părți ale corpului reprezentate distorsionat; altele modelate în mod firesc, purtau numele uneia sau al mai multor persoane pe care erau destinate să le substituie. Au fost găsite mai ales în morminte, dar și în locuințe. Uneori se aflau într-un mic sicriu de plumb pe care era scris textul unui blestem. Cele mai timpurii sunt două figurine de plumb de epocă arhaică de la Tegea și Cephalonia, având membrele și capul răsucite în raport cu direcția naturală <sup>28</sup>. Piese asemănătoare se cunosc din Atena secolului V a. Chr., ca și din Sicilia <sup>29</sup>. Lipsa intenției de a reda portretul unei persoane anume este evidentă încă de la cele mai vechi figurine cunoscute. Cu timpul devin deosebit de sumare și de inestetice (de ex. figurinele de plumb din mormintele de sec. IV a. Chr. din necropola de la Kerameikos <sup>30</sup>). Toate exemplarele din Grecia sunt nude, spre deosebire de cele din Orient, care, după toate indiciile, se pare că erau reprezentate cu portul specific <sup>31</sup>.

Informații noi s-au obținut prin studiul unor foi de plumb, adesea înfășurate, pe care se aflau texte asemănătoare cu cele de pe figurine sau de pe sicriile lor. Numărul lor este foarte mare – cca 250 – descifrarea dificilă deoarece sunt greu de desfășurat, iar studiile făcute asupra lor sunt deocamdată parțiale <sup>32</sup>. Ele există peste tot unde cultura greacă și-a exercitat influența. Textele conțin blesteme îndreptate împotriva succesului unui oponent la judecată, împotriva unui concurent la jocurile sportive, împotriva cuiva care a cauzat sau intenționează să cauzeze vreun rău autorului, împotriva hoșilor și, mai rar, încearcă să determine dragostea unei femei <sup>33</sup>. Un exemplu interesant îl reprezintă o figurină de plumb găsită într-un sicriu făcut dintr-o foaie de plumb, dintr-un mormânt din necropola de la Kerameikos și datată pe la 400 a. Chr. Pe sicriu și pe figurină sunt scrise numele a patru bărbați: Theozotides, Diophanes, Diodoros și Kephisophon. Primul a putut fi identificat cu

<sup>27</sup> *Ibidem*, p. 181 și urm.

<sup>28</sup> *Ibidem*, p. 189 și apendice, nr. 8 și 10, iar pentru exemplarul din Cephalonia, *ibidem*, fig. 3. Cf. și W. S. Lamb, BSA, 27, 1925–1926, p. 133–134, care datează figurina de bronz de la Tegea pe la începuturile sec. VII a. Chr. În general datarea lor este dificilă și controversată deoarece, fiind descoperite la sfârșitul secolului trecut, nu se mai cunoaște contextul arheologic: C. Faraone, *op. cit.*, loc. cit. și nota 88.

<sup>29</sup> *Ibidem*, p. 190.

<sup>30</sup> *Ibidem*, p. 190 și fig. 5.

<sup>31</sup> *Ibidem*, p. 173, notele 17 și 94.

<sup>32</sup> D. R. Jordan, *Praktika tou XII die diethnous synedriou klasikes arhaiologias, Athenai*, 4–10 sept. 1983, IV, Atena, 1988, p. 273–274.

<sup>33</sup> *Ibidem*, p. 273 și urm.; C. Faraone, *op. cit.*, p. 194–195.

siguranță datorită rarității extreme a numelui<sup>34</sup>. Se știe dintr-un fragment păstrat al unui decret și dintr-un papyrus că acesta a propus ca statul atenian să dea subvenții și distincții de vreun fel, că propunerea sa a stârnit opoziția multora și că s-a ajuns la proces<sup>35</sup>.

Din lumea romană se cunosc mai puține exemple, atât pentru figurine cât și pentru asemenea plăci de plumb; o particularitate ar putea fi frecvența mai mare a cazurilor în care o figurină de sex feminin a fost găsită împreună cu una de sex masculin, prin comparație cu raritatea acestei asocieri în lumea greacă. Faraone era de părere că această situație se poate pune în legătură cu sacrificiile umane făcute cu scopul protejării comunității/cetății de atacuri din afară; că grecii sacrificau numai bărbați și că romanii au extins obiceiul și la femei (se referă la sacrificiile din timpul crizelor din anii 228, 226, 114/113 a. Chr.)<sup>36</sup>. Olympiodoros din Theba, apud Photius (Bibliotheka, c. 80 [60 a]), relatează că, din ordinul împăratului Constantius, Valerius, guvernatorul Traciei, a dezgropat și confiscat trei statui de argint, cu aspect barbar, cu mâinile legate, îmbrăcate cu veșminte tipice pentru barbari, cu păr lung și înclinat către nord, adică către regiunile locuite de barbari. Populația locală s-a opus spunând că această comoară este sacră și că a fost consacrată potrivit unor rituri străvechi. Puțin timp după ce a fost luată, Thracia și Illyricum au fost invadate de goți, huni și sarmați, căci, se explica în text, statuile au fost găsite între aceste două provincii, iar, judecând după numărul lor, erau îndreptate împotriva tuturor barbarilor<sup>37</sup>.

În concluzie, asemenea figurine sau mențiuni ale lor se cunosc din nordul Africii, Orientul Apropiat, lumea greacă și romană. Cele mai vechi sunt din Regatul egiptean, iar cea mai nouă mențiune provine din secolul al VI-lea e.n.<sup>38</sup>. S-a presupus că acest tip de practici magice s-au răspândit dinspre Orient înspre Grecia și Roma, alături de alte elemente pe care cultura greacă le-a preluat de acolo. Pe de altă parte, o eventuală origine locală a lor, ca reacție umană universală la starea de criză, nu poate fi exclusă, deși cercetarea înclină tot mai mult spre ideea originii orientale<sup>39</sup>. Scopul lor este în majoritatea cazurilor defensiv<sup>40</sup>, ele reprezentând un mijloc de a controla, dar nu de a distruge, forțele răului<sup>41</sup>. Ceea ce se dorea era imobilizarea adversarului, nu înlăturarea lui fizică definitivă, iar imobilizarea putea

<sup>34</sup> J. K. Davies, *Athenian Propertied Families. 600–300 BC*. Oxford, 1971, p. 222–223.

<sup>35</sup> D. R. Jordan, *op. cit.*, p. 277 cu bibliografic.

<sup>36</sup> C. Faraone, *op. cit.*, p. 192–193.

<sup>37</sup> *Ibidem*, p. 170–171.

<sup>38</sup> Soñronius, *Narratio miraculorum Sanctorum Cyri et Ioanis sapientium Anagyrorum, fragm.*, la A. Audollent, *Defixionum Tabellae*, Paris, 1904, p. CXXII–CXXIII; C. Faraone, *op. cit.*, p. 193.

<sup>39</sup> *Ibidem*, p. 198–199, nota 114.

<sup>40</sup> W. Farber, *op. cit.*, p. 262, referindu-se la textele din zona asiro-babiloniană, arată că nici unul dintre cele cunoscute până acum nu are ca scop explicit vreo vrajă care să facă un rău cuiva. În aria greacă ar putea exista unele excepții, nici acelea însă singure: C. Faraone, *op. cit.*, p. 193–195. Vezi și infra, nota 41.

<sup>41</sup> *Ibidem*, passim, dar mai ales p. 165–166, precum și însuși titlul acestui studiu: *Binding and Burying the Forces of Evil: The Defensiv Use of „Voodoo Dolls” in Ancient Greece*.



fi temporară, deci reversibilă, dacă cazul citat de Sophronius, autor creștin din sec. al VI-lea, este relevant pentru mentalitatea pe care magia de acest fel o presupune: un paraplegic din Alexandria a văzut în vis doi sfinți care i-au spus să se ducă dimineața devreme în port și să dea unui pescar o sumă mare de bani pentru a cumpăra astfel tot ceea ce va prinde acesta în următoarea plasă. Printre peștii din plasă s-a găsit și o figurină cu mai multe cuic care îi străpungeau mâinile și picioarele și pe măsură ce cuiele au fost îndepărtate, paraplegicul redevenea sănătos<sup>42</sup>. Cazurile în care intenția era de a cauza moartea cuiva – judecând după textele păstrate – sunt extrem de rare: pe unele plăci de plumb exista aluzii la străpungerea (κέντησις) diferitelor părți anatomice, fără însă ca intenția să fie suficient de clară: „L-am luat (în stăpânire) pe Mikion și i-am legat limba și sufletul și mâinile și picioarele. Iar dacă are intenția să spună ceva rău împotriva lui Philon (autorul acestui text), tu (zeul Hermes, căruia i se adresează Philon) să faci limba lui ca plumbul. Să i-o străpungi (s.n.), și (să faci) să se aleagă praful de toate lucrurile lui, de tot ceea ce are sau îngrijește”<sup>43</sup>.

Din cele rezumate aici rezultă, cum s-a mai arătat, în primul rând importanța textelor în clarificarea semnificației acestor mici figuri antropomorfe din plumb, lut, ceară sau din alte materiale cu valoare modestă. În lipsa textelor – cum este cazul ariei dacice – putem presupune că, dacă considerăm aceste piese în ansamblul lor, spectrul semnificațiilor nu ar trebui să fie esențial diferit, dar nu putem afla cu siguranță semnificația pe care piesele, *fiecare în parte*, o vor fi avut, deoarece aceleași contexte arheologice și trăsături tipologice ale unor piese ce provin din medii culturale diferite pot avea semnificații diferite, după cum piese provenind din ritualuri cu aceeași semnificație pot avea trăsături tipologice diferite. Spre exemplu, figurinele erau folosite atât de asirieni cât și de cirenieni pentru ca spiritul unui mort să înceteze să mai atace o persoană aflată în viață; în ambele cazuri se desfășurau ceremonii funerare cu ofrande de mâncare și libații, dar după acest ritual figurinele cireniene nu erau niciodată legate sau încarcerate ca cele asiriene<sup>44</sup>. Sau, deși există numeroase asemenea *defixiones* în Grecia, nu există nici o dovadă că ar fi fost folosite pentru a „lega” spiritele agresive ale celor morți<sup>45</sup>.

Cu toate aceste limite și fără intenția de a epuiza problematica, se pot face câteva comparații între piesele din Dacia și cele din afara ei.

În unele cazuri, ca Poiana, figurinele au fost depuse în vase de lut, aflate, ce e drept, în stare fragmentară. Ideea depunerilor lor într-un vas este, așa cum s-a văzut deja, extrem de larg răspândită, dar semnificația sa este sau poate fi în unele cazuri aceeași, iar în altele complet diferită. Astfel, Hoffner arată că în mitul zeului hittit al vremii, Lihnzina, elementele răului (demoni ostili sau răuri abstracte ca sângerarca, supărarea, lacrimile, blestemul etc.) erau înmormântate într-un cazan sigilat cu plumb în care urmau să rămână pentru totdeauna. Tot el atrăgea atenția asupra analogiilor cu cutia Pandorei și cu relatarea din cartea profetului Zaharia, V, 5–11, unde o arătare feminină, simbolizând fărădelegea (ἀδικία), este aruncată într-o baniță și acoperită cu o lespede de plumb<sup>46</sup>. Punerea unei figurine într-un

<sup>42</sup> Vezi supra nota 38.

<sup>43</sup> R. A. Wünsch, *Inscriptiones Graecae*, III, 3, Berlin, 1987, nr. 96, 97; C. Faraone, *op. cit.*, p. 193 și nota 101.

<sup>44</sup> *Ibidem*, p. 183.

<sup>45</sup> *Ibidem*, p. 195 și nota 105.

<sup>46</sup> H. A. Hoffner, *Journal of Near Eastern Studies*, 27, 1968, p. 65–66 și nota 36; C. Faraone, *op. cit.*, nota 7.

urcior, care era apoi îngropat, face parte din ritualul de îndepărtare a spiritelor celor morți în epoca neo-asiriană, perioada în care vasul de lut este sicriul tipic<sup>47</sup>. Câteva secole mai târziu și în cu totul altă arie culturală, o figurină aflată într-un vas dintr-un mormânt din necropola de la Locri pare să substituie o persoană dispărută și care, în consecință, nu a putut fi înmormântată<sup>48</sup>. Cazul de la Poiana este improbabil să aibă semnificația unui mormânt de tip cenotaf, dar rămân oricum mai multe explicații posibile, deoarece nu se poate ști dacă figurinele din vas reprezintă duhuri, persoane în viață sau, poate, mai puțin probabil, imagini ale răurilor abstracte<sup>49</sup>.

Faptul că uneori există o relație între felul în care au fost tratate figurinele și sexul lor s-a observat și la Poiana<sup>50</sup> și pe insula Delos, unde, în zidul templului lui Zeus Hypsistos (sec. I a. Chr.), s-au găsit figurine de plumb fără vreo inscripție, reprezentând două cupluri, figurinele masculine având cuie în ochi, urechi și gură, iar cele feminine, o bandă de cretă la gât<sup>51</sup>. Care sunt elementele comune, în planul semnificațiilor, între aceste două cazuri este imposibil de spus.

În dawa de la Poiana s-a mai găsit și o figurină dublă reprezentând un bărbat și o femeie uniți într-o symplegma<sup>52</sup>. Asemenea reprezentări sunt rare, singura analogie pe care o cunosc este o piesă de 10,8 cm înălțime, cu un cuplu reprezentat într-o postură asemănătoare. Se află în Staatliche Sammlung Ägyptischer Kunst din München și inițial s-a crezut că provine din Egipt, ceea ce ulterior s-a dovedit a fi greșit. A fost găsită într-un vas de lut acoperit, având și un papirus cu un text ce mai întâi s-a crezut a fi fost scris în limba coptă, iar apoi s-a spus că este în greacă<sup>53</sup>.

Față de toate aceste comparații și altele posibile, figurina de la Popești rămâne deocamdată singulară și este probabil ca ea să aparțină aceluși grup foarte restrâns de *defixiones* al căror scop era determinarea morții cuiva<sup>54</sup>.

Spre deosebire de Orient și lumea greco-romană, unde majoritatea figurinelor au fost găsite în zona unor necropole sau textele recomandă depunerea lor în locuri pustii sau în mare<sup>55</sup>, figurinele cunoscute din aria dacică provin din așezări. Clarificarea ritului funerar la daci în Latène-ul clasic ar putea aduce modificări în

<sup>47</sup> *Ibidem*, p.179.

<sup>48</sup> Vezi *supra* nota 25.

<sup>49</sup> Este interesant de observat că vasul în care au fost depuse un număr de nouă figurine, descoperit de M. Dimitriu în cursul unor săpături „pirat” în 1938, la Poiana (M. Dimitriu, *Cronica numismatică și arheologică*, 109, 1938), prezintă un decor aparte, motivul sugerând un lanț de siluete umane (C. Tătulea, D. Vicoveanu, *Cerc. Ist.* 4, 1973, p. 144, fig. 1; reconstrucția acestui vas cu corpul globular, iucrat cu mâna, ca reprezentând o cană cu gâtul înalt, este puțin probabilă). Un motiv decorativ aproximativ analog întâlnim pe partea inferioară a unei cești, lucrate manual, din M 32 din necropola tumulară de incinerare de la Ravna, în nord-estul Bulgariei (M. Mirčev, *Izvestija Sofia* 25, 1962, p. 115, pl. 26/6 și 27/1; vezi și decorul ceștii din M 40, *ibidem*, pl. 31/3). Deși mormintele respective datează din sec. V-IV a. Chr. (cf. A. Vulpe, *PBF*, VI, 9, 1990, p. 126 și urm.; idem, *Danubius*, 8-9, 1979, p. 108 și urm.), semnificația respectivului decor poate fi aceeași ca cea de pe vasul de la Poiana, datat patru secole mai târziu.

<sup>50</sup> Figurinele masculine erau străpunse, iar cele feminine, legate cu mâinile la spate. Cf. *supra* nota 11.

<sup>51</sup> C. Faraone, *op. cit.*, p. 191 și nota 95, în care arată că în acest caz la figurinele masculine se urmărea „legarea”.

<sup>52</sup> R. Vulpe, *SCIV*, 3, 1952, p. 202; V. Sîrbu, *op. cit.*, p. 66.

<sup>53</sup> C. Faraone, *op. cit.*, Appendice, p. 204, nr. 28a.

<sup>54</sup> Cf. *supra* notele 26 și 43.

<sup>55</sup> Aceste *defixiones* greco-romane se cunosc și din așezări. Vezi de ex. o casă de epocă elenistică de pe insula Delos (D. R. Jordan, *Greek, Roman and Byzantine Studies*, 26, 1985, p. 168, nr. 58; C. Faraone, *op. cit.*, p. 190 și fig. 5).

acest sens. *Defixiones* cunoscute din lumea greacă sunt, cele mai multe, din plumb, nu din lut ca majoritatea celor dacice (sau orientale)<sup>56</sup>.

Calitățile estetice ale figurinelor sunt în genere modeste. Cele dacice par lipsite de orice pretenție artistică, așa cum s-a subliniat de nenunțate ori<sup>57</sup>. În Grecia s-a putut urmări cum aspectul lor estetic s-a înrăutățit cu timpul.

În fine, este interesant de amintit că în Grecia existau profesioniști care își ofereau serviciile oricui era dispus să plătească pentru a reduce succesul unui adversar personal. La ei se referă Platon, în *Republica*, II (364 b-c)<sup>58</sup>. Este imposibil de știut dacă *defixiones* din aria dacică erau și ele confecționate de „profesioniști” sau dacă erau făcute chiar de persoanele cărora urmau să le fie utile, deși ultima variantă pare mai probabilă<sup>59</sup>.

## LATÈNEZEITLICHE TONSTATUETTE MAGISCHEN CHARAKTERS AUS POPEȘTI, JUD. GIURGIU

### ZUSAMMENFASSUNG

Schematische, männliche Tonstatuette (Abb. 1–2). Da diese während der Grabung beschädigt wurde, konnte man erkennen, daß sich im Innern des Stückes eine eiserne Pfeilspitze befand. Um diese herum wurde aus Ton die männliche Gestalt modelliert. Ursprünglich dürfte die Waffe von außen nicht sichtbar gewesen sein (möglicherweise ragte die Spitze bei den Geschlechtspartien ein wenig hervor). Die Bedeutung dieses Fundes steht offensichtlich mit der schwarzen Magie in Zusammenhang. Die Autorin führt zahlreiche Beispiele von Gegenständen magischer Funktion aus Zweistromland, Ägypten, Griechenland und Rom sowie die einschlägige Literatur an und gelangt zu der Annahme, daß mit dem vorliegenden Fund der Tod einer bestimmten männlichen Person erzielt wurde.

### ABBILDUNGSVERZEICHNIS

Abb. 1 Popești, jud. Giurgiu. Männliche, fragmentarische Tonstatuette mit eiserner Pfeilspitze.

Abb. 2 Popești jud. Giurgiu. Wiederherstellung der Tonstatuette mit eiserner Pfeilspitze.

<sup>56</sup> Rămâne însă întrebarea dacă nu cumva există și figurine din lut, dar cărora nu li s-a acordat atenția cuvenită aspectului lor „barbar” în raport cu creațiile culturii clasice grecești, știut fiind că și figurinele și sulurile de plumb, deși cunoscute ca atare de mai bine de 100 de ani au fost mai atent studiate doar în deceniile din urmă (D. R. Jordan, *op. cit.*, v. nota 32 supra, p. 278). De altfel, se cunosc și *defixiones*, în țara noastră, lucrate din piatră, tuf dacitic, os (V. Sîrbu, *op. cit.*, p. 59).

<sup>57</sup> F. Preda, V. Dupoi, *Crisia*, 9, 1979, p. 82; V. Sîrbu, *op. cit.*, p. 58.

<sup>58</sup> D. R. Jordan, *op. cit.*, (supra nota 32), loc. cit.: C. Faraone, *op. cit.*, p. 199 și nota 116 unde se menționează asemenea profesioniști.

<sup>59</sup> Faptul că *defixiones* greco-romane erau din plumb, iar modelarea lor cerea cunoștințe tehnice mai complicate decât în cazul celor făcute din lut, nu este neapărat relevant, deoarece în cadrul unui anume ceremonial care trebuie să fi avut reguli relativ standardizate, existența unor „specialiști” devenea necesară.