

# UN POANSON DIN OS DE LA DUROSTORUM

de CRIȘAN MUȘEȚEANU

Autorul publică un ac de os fragmentar, descoperit la **Durostorum**, folosit probabil și la decorarea ceramicii și datat în prima jumătate a sec. II p. Chr.

Alături de existența unui lot numeros de cuptoare și a unor piese ceramice din pastă locală, seria cunoștințelor noastre privind atelierile ceramice de la Durostorum se întregeste prin identificarea unor unelte folosite de meșterii locali.

Una dintre acestea este un *ac din os*, fragmentar, format dintr-o tijă rotundă în secțiune, căreia i se atașează un cap format din trei trunchiuri de con, care, pe fața superioară, are traforată o rozetă cu cinci petale (fig. 1). Obiectul a fost descoperit în 1997 în S. II C, 3 b, la -1,23 m, în groapa 33 și se păstrează la Muzeul Dunării de Jos din Călărași, inv. nr. 38726.

Dimensiuni: lung. tijă 55 mm; lung. cap 12 mm; diam. 10 mm.

Piesa are, fără îndoială, forma unui ac de păr, asemenea celor descoperite în mai toate așezările romane<sup>1</sup>. Morfologic, exemplarul nostru are analogii între piesele de os descoperite în castrul Aislingen în Germania, la Gorsium în Pannonia sau la Ulpia Traiana în Dacia<sup>2</sup>, sunt catalogate ca ace de păr.

Decorul traforat este izbitor de asemănător cu rozetele ce apar pe multe vase ceramice, de tip *terra sigillata*, fie pe exemplarele ornamentate prin tehnica ștampilării<sup>3</sup>. Este deci posibilă o dublă utilizare a piesei, ca ac de păr și în același timp *sigillum* pentru imprimarea decorului.

Compunerea piesei din două părți, tijă și cap detașabil, a fost concepută de meșter în vederea unui scop care, după cunoștințele noastre, nu a fost explicat până acum. Avansăm ipoteza folosirii pe

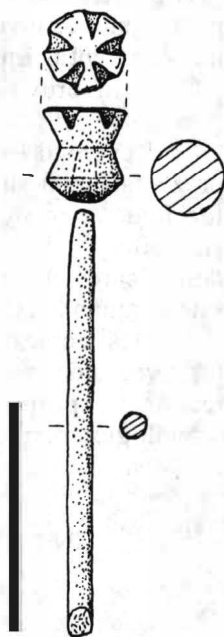


Fig. 1. Durostorum.  
Poanson de os.

<sup>1</sup> I. C. Béal, *Catalogue des objets de tabletterie du Musée de la Civilisation Gallo-Romaine de Lyon*, Lyon, 1983; N. Crummy, *Britannia* 10, 1979 p. 151-165; S. Petrović, *Rimske predmeti od kosti i roga na teritorije Gornje Mezije*, Belgrad, 1995; N. Gudea, I. Bajusz, *ActaMP* 14-15, 1990-1991, p. 81-126; Daniela Ciugudeanu, *Obiecte din os, corn și fildeș de la Apulum, Alba Iulia*, 1997.

<sup>2</sup> M. T. Biró, *Alba Regia* 23, 1987, p. 36; D. Alicu, E. Nemeș, *ActaMN* 19, 1982, p. 347, nr. 18, 20, 21, tipul II; G. Ulbert, *Die römischen Donau-Kastelle Aislingen und Burghöfe*, *Limesforschungen* 1, 1959, pl. 26/31.

<sup>3</sup> G. B. Rogers, *Poteries sigillées de la Gaule*, Paris, 1974, p. 56; Gh. Popilian *Ceramica romană din Oltenia*, Craiova, 1976, pl. 31/307; 79/71-84; A. Căținaș, *Potaissa* 3, 1982, p. 45, pl.4/59-65.

aceeași tijă a mai multor capete, și, dacă admitem că piesa prezentată era folosită și drept poanson, putem sugera chiar existența mai multor capete cu motive decorative diferite. Această ipoteză trebuie, însă, verificată prin noi descoperiri.

Existența unor poansoane din lut ars este demult cunoscută în atelierele ceramice din zona Dunării de Jos. Amintim aici pe cele descoperite în atelierele nicopolitane sau în cele de la Romula și Micăsasa<sup>4</sup>. Mai puțin cunoscute sunt însă uneltele de os, dintre care poansoanele sunt cele mai interesante. Astfel de poansoane, cu diverse ornamente printre care și rozeta, sunt semnalate în ateliere din occidentul Europei, în primul rând în Gallia, și sunt datate în sec. I și II p.Chr.<sup>5</sup> În provinciile mai apropiate de noi, sunt semnalate unelte de os la Porolissum și Micăsasa, în Dacia, și la Pavlikeni, la sud de Dunăre<sup>6</sup>.

Revenind la ceramica de la Durostorum, rozeta, fără a fi identică cu cea prezentată mai sus, este cunoscută atât ca decor pe vase reprezentând imitații locale de *terra sigillata*, cât și pe alte feluri de ceramică ornamentată în tehnica ștampilării<sup>7</sup>. Este greu de spus, în stadiul actual al informației, dacă uneltea despre care am vorbit era folosită numai la una dintre cele două categorii ceramice sau la amândouă. Credem că a doua variantă e mai aproape de adevăr.

Deși contextul în care a fost descoperită piesa nu este în întregime studiat (este vorba de groapa 33 aflată pe terasa Dunării)<sup>8</sup>, la o primă evaluare a ceramicii recoltate și prin identificarea unei monede de bronz de la Traian, putem încadra cronologic complexul și, implicit, uneltea prezentată în prima parte a veacului al II-lea.

## UN POINÇON EN OS DÉCOUVERT À DUROSTORUM

### RÉSUMÉ

On présente une pièce en os de Durostorum qui a la forme d'un épingle à cheveux à tête détachable, dont la partie supérieure est ornée d'une rosette incisée. On avance l'hypothèse que l'objet aurait aussi servi comme outil pour la décoration de la céramique. Le contexte archéologique permet la datation de la pièce de la première moitié du II<sup>e</sup> siècle.

### EXPLICATION DE LA FIGURE

Fig. 1. Durostorum. Poinçon en os.

<sup>4</sup> B. Sultov, *Ancient Pottery Centres in Moesia Inferior*, Sofia, 1976, p. 19, pl. 45-48; Popilian, *op. cit.*, p. 59, pl. 23/261-261; I. Mitrofan, *Dacia*, N.S. 34, 1990, p. 137, fig. 33/1.

<sup>5</sup> H. Mikler, *Die römischen Funde aus Bein im Landesmuseum Mainz, Instrumentum I*, 1997, p. 51, pl. 38/2.

<sup>6</sup> Sultov, *Ceramic Production on the Territory of Nicopolis ad Istrum, I<sup>st</sup>-IV<sup>th</sup> centuries*, Sofia, 1985, p. 49, pl. 13/2; Veselina Natcheva, *RCRActa* 25-26, 1987, p. 113; Mitrofan, *Apulum* 32, 1995, p. 186, pl. 5/3; N. Gudea, *ActaMP* 13, 1989, p. 829, nr. 4-5, pl. 257/4-5.

<sup>7</sup> C. Mușețeanu, *CAMNI* 10, 1997, p. 351, pl. 3/22-24; idem, *Ceramica ștampilată de la Durostorum*, mss.

<sup>8</sup> Complexul este cercetat de D. Elefterescu (Muzeul Dunării de Jos, Călărași).