

## DESPRE CRONOLOGIA DESCOPERIRILOR FUNERARE DE LA CORBU ȘI NUNTAȘI

de EMILIAN TELEAGĂ

Obiectul articolului îl constituie cronologia descoperirilor funerare de la Corbu de Jos și Nuntași din *chora* Histriei. În urma analizei vaselor ceramice provenind din grupul de morminte de la Corbu de Jos, care a fost încadrat larg (ultimul sfert al sec. VI – sec. V a.Chr.), se ajunge la concluzia că acestea se datează în a doua jumătate a sec. VI a.Chr. Vasele ceramice și oglinda de bronz recuperate din descoperirea întâmplătoare de la Nuntași, unde s-a presupus existența unei necropole de la sfârșitul sec. IV – sec. III a.Chr., sunt toate din prima jumătate a sec. IV a.Chr.

Descoperirile funerare din *chora* Histriei în perioadă greacă se reduc la o necropolă de înhumăție la Istria–Bent, cercetată prin săpături sistematice, un grup de morminte de înhumăție la Corbu de Jos, și câteva morminte izolate la Nuntași, Tariverde și Ceamurlia de Jos. Reanalizarea inventarului provenind de la Corbu și Nuntași, aflat în colecțiile Muzeului de Istorie Națională și Arheologie Constanța, mi-a permis să fac câteva observații privind cronologia acestora<sup>1</sup>.

I. La Corbu de Jos au fost cercetate prin săpăturile de salvare din 1969 și 1971 zece morminte de înhumăție în gropi simple cu scheletele depuse în poziție dorsală și protejate de pietre și, uneori, marcate prin grupuri de pietre.

<sup>1</sup> Lista abrevierilor (în afara celor de la sfârșitul volumului):

- Alexandrescu 1976 = P. Alexandrescu, *Thraco-Dacica*, 1976, p. 117 – 126.  
 Bucovală, Irimia 1971 = M. Bucovală, M. Irimia, *Pontica* 4, 1971, p. 41–56.  
*Emporio* = J. Boardman, *Excavations in Chios, 1952–1955. Greek Emporio*, Oxford, 1967.  
*Histria IV* = P. Alexandrescu, *Histria IV, La céramique d'époque archaïque et classique (VII<sup>e</sup>–IV<sup>e</sup> s.)*, București–Paris, 1978.  
 Irimia 1975 = M. Irimia, *Pontica* 8, 1975, p. 89–114.  
*Paralipomena* = J. D. Beazley, *Paralipomena. Additions to Attic Black-Figure Vase-Painters and to Attic Red-Figure Vase-Painters*<sup>2</sup>, Oxford, 1971.  
 Rădulescu 1961 = A. Rădulescu, *SCIV* 12, 1961, 2, p. 387–393.  
 Skudnova 1988 = V. M. Skudnova, *Arhaičeskij nekropolj Ol'vii*, Leningrad, 1988.  
 Sparkes, Talcott = B. A. Sparkes, L. Talcott, *The Athenian Agora* 12, 1970.  
*Tocra I* = J. Boardman, J. Hayes, *Excavations at Tocra 1963–1965. The Archaic Deposits I*, Londra, 1966.  
*Tocra II* = J. Boardman, J. Hayes, *Excavations at Tocra 1963–1965. The Archaic Deposits II and Later Deposits*, Oxford, 1967.

Mormintele erau orientate E–V sau V–E, iar șase dintre ele aveau inventar. Necropola a fost atribuită unei populații mixte greco-autohtone și a fost datată, pe baza inventarului ceramic, în majoritate grecesc, în ultimul sfert al sec. VI – sec. V a.Chr. Trei morminte (M. 3, M. 9, M. 10) conțineau fusaiole, iar două (M. 8, M. 10) aveau ca inventar ace de bronz, materiale care nu permit o încadrare cronologică precisă<sup>2</sup>.

**1. Lekythos attic cu figuri negre, M. 1, MINAC, inv. nr. 19 937, fig. 4/1.**

Lit.: Bucovală et Irimia, 1971, p. 43–44, fig. 2 a–b; Alexandrescu, 1976, p. 118, cat 9;

*Histria IV*, cat 331.

Spărturi la buză și picior.

Dimensiuni: în.: 13,3 cm; diam. buză: 3,7 cm; diam. max: 7,4 cm; diam. bază: 4 cm.

Argilă fină, roz-gălbuie; firmis negru cu nuanțe maronii, pe alocuri diluat, cu luciu metalic; culoare de retuș cafeniu-roșcată; incizii.

Acoperit cu firmis pe partea superioară a interiorului gâtului, pe buză (la interior și la exterior), pe partea exterioară a torții, pe partea inferioară a pansei și pe exteriorul piciorului. Benzi de culoare de retuș circulare înguste la baza gâtului, la intersecția umărului cu pansa și la limita superioară a părții de pansă acoperită cu firmis.

Decor pe umăr în partea opusă torții: palmetă cu trei petale, mărginită la dr. și st. de câte un punct, între două frunze de iederă (una cu punct la bază).

Decor pe pansă în partea opusă torții: trei personaje masculine stând în picioare, redat în profil, cu păr scurt, himation lung, drapat. **a** spre dr., mâna dr. îndoită lateral, mâna st. în față, pe ea – panglică; **b** și **c** spre st., mâna st. îndoită lateral, mâna dr. în față, pe ea – panglică. Între personaje, separându-le, două pete alungite (panglici ?).

Culoare de retuș cafeniu-roșcată: părul personajelor, panglicile de pe antebrațul personajelor.

Incizie: partea inferioară a părului personajelor; himation (linii în partea superioară, inferioară și vertical); **a** – ochi; **b** și **c** – două linii scurte pe obraz.

M. Bucovală și M. Irimia atribuie acest vas grupului *Phanyllis*, *Class of Athens 581*, identificare preluată de P. Alexandrescu.

În realitate este vorba de *Goup of Vatican G 52*<sup>3</sup>. Unii din *lekythoi* acestui grup au fost deja așezați împreună de către Haspels în cadrul *Phanyllis Group: E: The Group of "Hoplite-leaving Home"*<sup>4</sup>. Cele mai exacte analogii din *Group of Vatican G 52* sunt câțiva *lekythoi* cu același decor pe umăr (palmetă între 2 frunze de iederă) și pe pansă (personaje masculine drapate, în picioare)<sup>5</sup>, inclusiv de la Sindos, Olbia și Berezan<sup>6</sup>.

Datate: circa 525 a.Chr.

**2. Cupă attică cu firmis negru, tip C. M. 1, MINAC, inv. nr. 19941, fig. 1.**

Lit.: Bucovală et Irimia, 1971, p. 42–43, fig. 1 a–b; Alexandrescu, 1976, p. 118, cat. 8;

*Histria IV*, cat 518.

Fragment, lipsă aproape jumătate din buză și partea superioară a vascei; restaurată.

<sup>2</sup> Bucovală, Irimia 1971, p. 41–56; Irimia, 1975, p. 89–114.

<sup>3</sup> ABV, p. 460–463, 698–699, 715; *Paralipomena*, p. 202–203.

<sup>4</sup> C. H. E. Haspels, *Attic Black-figured Lekythoi*, Paris, 1936, p. 17, 66–67.

<sup>5</sup> ABV, p. 460, nr. 1–13.

<sup>6</sup> *Sindos. Katalogs tes ektheses*, Tesalonic, 1985, p. 176–177, cat. 283, M. 56, datat 510 a.Chr., *Paralipomena*, p. 202; V. M. Skudnova, *ArhPam* 7, 1958, p. 120, nr. 5, 7, 8, pl. 4/2–4.

Dimensiuni: î.: 6,7 cm; diam. max.: 17,1 cm; diam. picior: 8,2 cm.

Firmis neuniform, negru măsliniu cu luciu slab.

Tip C, *plain rim*<sup>7</sup>. Acoperită cu firmis, cu excepția zonei dintre torți, interiorul acestora, suprafața ext. și cea inf. a tălpii piciorului, fundul interiorului piciorului, rezervate.

Umbo firmis diluat, negru-cafeniu, marcat printr-o linie fin incizată. Pe partea int. a buzei bandă lată de firmis măsliniu, mărginită în partea inf. de o linie fin incizată.

Datare: 525–500 a.Chr.<sup>8</sup>.

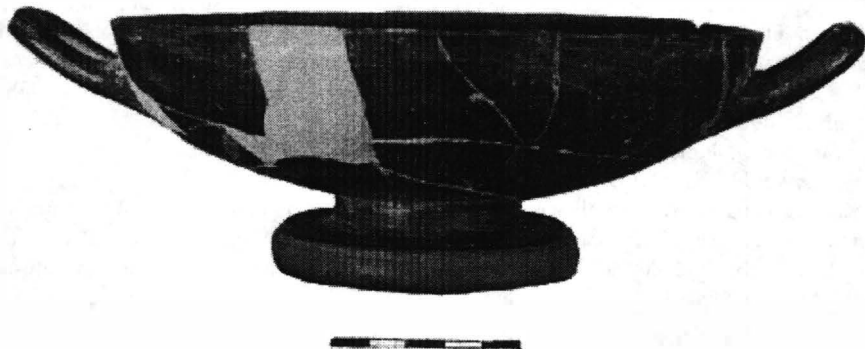


Fig. 1. Corbu, M. 1. Cupă attică cu firmis negru, tip C.

### 3. Olpe greco-orientală. M. 10. MINAC, inv. nr. 20603.

Lit.: Irimia, 1975, p. 98, 100, fig. 7/3.

Dimensiuni: î. păstrată: 5 cm; diam. picior: 4,8 cm.

Pastă galben-cărămizie; firmis brun-roșcat cu luciu slab.

Decor cu firmis: bandă lată circulară la baza pansei.

Vasul are analogii la Tocra din contexte nu mai târzii de-al doilea sfert al sec. VI a.Chr.<sup>9</sup> Aici vasele mai bombate<sup>10</sup> sunt întâlnite în straturi cu cele mai recente materiale de la începutul sec. VI a.Chr. La Emporio<sup>11</sup>, tipul, considerat de producție locală, este datat în sec. VI a.Chr., are același decor, dar formă mai bombată și este precedat de piese cu proporții și decor diferite din perioada IV, din ultima treime a sec. VII a.Chr.<sup>12</sup> La Histria acest tip de vas apare preponderent în primele niveluri arhaice NA I și NA II<sup>13</sup>, doar trei exemplare fiind descoperite în nivelul arhaic târziu NA III<sup>14</sup>. În necropola Olbiei este semnalat un vas similar în M. 28, datat la sf. sec. VI

<sup>7</sup> Sparkes, Talcott, cat. 414–415.

<sup>8</sup> Histria IV, cat. 518.

<sup>9</sup> Tocra I, p. 66–67, nota 1, cat. 848–851, datate 575–550 a.Chr.; Tocra II, cat. 1991, într-un nivel cu cea mai târzie ceramică la aprox. 565 a.Chr., și poate cat. 1994, sf. sec. VII – început sec. VI a.Chr.

<sup>10</sup> Tocra I, cat. 852; Tocra II, cat. 1992 și poate cat. 1993.

<sup>11</sup> Emporio, cat. 596.

<sup>12</sup> Ibidem, p. 144, cat. 592–595.

<sup>13</sup> S. Dimitriu, în Histria II, București, 1966, cat. 617–621, 624–628, 630–635; Histria IV, cat. 670–672.

<sup>14</sup> Dimitriu, *op. cit.*, cat. 622, 623, 629.

a.Chr.<sup>15</sup> Ținând seama de aceste contexte și de evoluția spre forme zvelte<sup>16</sup>, vasul se datează în sec. VI a.Chr., mai probabil în partea a doua a acestui interval.

**4. Vas-coroană greco-oriental.** M. 2, MINAC, inv. nr. 19938, fig. 4/4.

Lit.: Bucovală et Irimia, 1971, p. 48, 50, fig. 6 a–b; *Histria IV*, cat 698 bis.

Lipsă părți din pansă și buză; firmis parțial corodat.

Dimensiuni: î.: 9,8 cm; diam.: 8,4 cm.

Pastă roz-gălbui, firmis negru cu nuanțe castanii și luciu slab.

Decor cu firmis: pe buză, în partea opusă torții – două linii orizontale paralele, spre toartă – două grupe de câte cinci linii dispuse transversal în unghi; pe partea superioară a torții – brăduț; bandă îngustă circulară pe partea superioară a gâtului; bandă lată circulară pe umăr; două benzi înguste circulare pe pansă, una pe mijloc, alta pe partea inferioară.

Vasul-coroană aparține grupei III Skudnova<sup>17</sup>, exemplarele acestei grupe fiind întâlnite în contexte din a doua jumătate a sec. VI a.Chr.: Istria–Bent – M. 59<sup>18</sup>, Olbia<sup>19</sup>, Tomis<sup>20</sup>, sau în contexte fără o cronologie asigurată, probabil din aceeași epocă: Istria–Bent – M. 39 și M. 100<sup>21</sup>, *Histria*<sup>22</sup>, Tariverde – Bordei 6<sup>23</sup>.

Vase-coroană greco-orientale sunt cunoscute și în contexte mai târzii, de la sfârșitul sec. VI – începutul sec. V a.Chr., în Agora Atenei<sup>24</sup>, la Olbia<sup>25</sup>, Ialysos<sup>26</sup>, necropola tumulară a Histriei, T I/1<sup>27</sup>. Este vorba însă de vase-coroană din grupa IV Skudnova<sup>28</sup>, acestea fiind atestate în necropola Apolloniei până în al treilea sfert al sec. V a.Chr.<sup>29</sup>

**5. Olpe.** M. 1, MINAC, inv. nr. 19939, fig. 4/2.

Lit.: Bucovală et Irimia, 1971, p. 44, fig. 3; Alexandrescu, 1976, p. 118, cat. 10.

Lipsă o parte din buză.

Dimensiuni: î. (fără toartă): 8,2 cm; diam. max.: 5,8 cm.

Pastă roz-gălbui cu particule de nisip fin. Firmis negru-cafeniu, diluat, cu luciu slab.

Decor cu firmis: bandă circulară îngustă pe partea superioară a buzei, partea superioară a exteriorului torții; bandă lată circulară pe mijlocul pansei; partea mijlocie și inferioară a pansei acoperită complet cu firmis.

<sup>15</sup> Skudnova 1988, p. 110, cat. 167/1.

<sup>16</sup> *Tocra I*, p. 66–67; *Emporio*, p. 144.

<sup>17</sup> Skudnova, în *Trudy otdela istorii iskusstva i kul'tury antičnogo mira I*, Leningrad, 1945, p. 135–138, pl. 2/2.

<sup>18</sup> Em. Teleagă, în *Proceedings of the First International Pontic Congress. Varna, Bulgaria, 6–9 September, 1997*, BAR, Oxford (sub tipar).

<sup>19</sup> Skudnova, 1988, p. 76–77, cat. 106/2, p. 99, cat. 146/4, p. 105, cat. 157/2 și 158/1, p. 143, cat. 226/1.

<sup>20</sup> A. Rădulescu, C. Scorpan, *Pontica* 8, 1975, p. 34, fig. 31.

<sup>21</sup> Teleagă, *op. cit.*

<sup>22</sup> M. Lambrino, *Les vases archaïques d' Histria*, București, 1938, p. 208–209, nr. 3, fig. 163–164.

<sup>23</sup> D. Berciu, C. Preda, *Materiale* 7, 1958 (1961), p. 276, fig. 3/1.

<sup>24</sup> Sparkes, Talcott, cat. 1725.

<sup>25</sup> Skudnova 1988, p. 68, cat. 86/4, p. 109, cat. 164/1, p. 134, cat. 210/1.

<sup>26</sup> L. Laurenzi, *CIRh* 8, 1936, M. 30/13–14, p. 152–153, fig. 138.

<sup>27</sup> Alexandrescu, în *Histria II*, București, 1966, p. 171–173, pl. 74; *Histria IV*, cat. 698.

<sup>28</sup> Skudnova, *op. cit.* (n. 17), p. 135–138, pl. 2/1.

<sup>29</sup> T. Ivanov, în *Apolonija. Razkopkite v nekropola na Apolonija prez 1947–1949 g.*, Sofia, 1963, cat. 209–217, fig. 55, pl. 60.

Forma piriformă a pansei vasului este asemănătoare cu aceea a unor *olpai* chiote din ultima treime a sec. VII a.Chr. de la Emporio<sup>30</sup> și este întâlnită și la alte *olpai* greco-orientale timpurii decorate cu benzi de la Samos din sec. VII a.Chr.<sup>31</sup>, de la Tocra, datate 620–590 a.Chr.<sup>32</sup>, din mormântul 55 arhaic de la Lalyssos<sup>33</sup> și de la Olbia, dintr-un mormânt datat 540–530 a.Chr.<sup>34</sup>. Toarta masivă, supraînălțată, rotundă în secțiune și decorul pictat acoperind jumătatea inferioară a pansei constituie elemente care deosebesc exemplarul de la Corbu de vasele analoge citate indicând o posibilă imitație din sec. VI a.Chr.

**6. Olpe.** M. 2, MINAC, inv. nr. 19940, fig. 4/3.

Lit.: Bucovală et Irimia, 1971, p. 48, fig. 5.

Dimensiuni: î. (fără toartă): 7,1 cm; diam. max.: 5 cm.

Pastă grosieră, roz-cărâmie; angobă alb-gălbuie, firmis roșu cafeniu, mat.

Acoperită cu firmis pe buză (la interior și la exterior), partea superioară a gâtului și toartă; restul suprafeței exterioare și partea interioară a gâtului acoperite cu angobă.

Buză evazată, toartă supraînălțată, rotundă în secțiune, corp bombat, fund plat.

Acest tip de *olpai*, cu aceeași formă și decor este întâlnit în Cipru, la Kalavassos – M. 5<sup>35</sup>, Olbia, la sfârșitul sec. VI a.Chr.<sup>36</sup>, Histria<sup>37</sup>. La Emporio se cunosc *olpai* de producție locală cu formă analoagă, angobă albă-crem, cu benzi de firmis roșu-brun dispuse pe pansă, din ultima treime a sec. VII a.Chr. – sec. VI a.Chr.<sup>38</sup>. Pasta grosieră folosită, deosebită de pasta fină caracteristică acelor *olpai* chiote<sup>39</sup>, și forma torții constituie indicii pentru a considera vasul de la Corbu ca fiind o imitație din sec. VI a.Chr. după exemplarele chiote.

**7. Oinochoe.** MINAC, inv. nr. 19 936, fig. 4/5.

Descoperire izolată, situată la 0.30 m de M. 1, deasupra sa.

Lit.: Bucovală et Irimia, 1971, p. 45, 47, fig. 4.

Fără o parte de toartă.

Dimensiuni: î.: 25,2 cm; diam. max.: 19 cm; diam. picior: 10,3 cm.

Pastă poroasă, cenușie deschis, brun-cenușie la exterior.

Gura trilobată, buză îngroșată, toartă supraînălțată, ovală în secțiune, corp bitronconic, picior inelar.

Vasul a fost datat de autorii descoperirii la sf. sec.V a.Chr., fiind considerat o imitație locală după *oinochoai* grecești, așa cum sunt exemplarele din sec. IV a.Chr.<sup>40</sup> Modelul nu poate fi constituit de *choai* cu firmis negru atice de la sf. sec. V a.Chr. care au pansa arcuită și nu au toartă supraînălțată<sup>41</sup>. Vasul este apropiat ca formă de *oinochoai* pictate greco-orientale considerate samiene sau rhodiene, inclusiv *niedrige Kleeblattkannen*, de la mijlocul sec. VI a.Chr.<sup>42</sup> și de o *oinochoe* greco-orientală

<sup>30</sup> Emporio, p. 144, cat. 592–595.

<sup>31</sup> K. Vierneisel, H. Walter, AthenMitt 74, 1959, p. 19, 27, pl. 32/5, 39/3, 59/1–3.

<sup>32</sup> Tocra I, p. 67, cat. 852; Tocra II, cat. 2074.

<sup>33</sup> G. Jacopi, CIRh 3, 1929, p. 93, nr. 3, pl. 3.

<sup>34</sup> Skudnova, 1988, p. 117, cat. 178/2.

<sup>35</sup> V. Karageorgis, BCH 113, 1989, 2, p. 795–796, fig. 12.

<sup>36</sup> Skudnova, 1988, p. 58, cat. 60/5–6, p. 76, cat. 102/5.

<sup>37</sup> Histria IV, cat. 670; M. Lambrino, *op. cit.*, p. 168, nr. 19, fig. 116 a.

<sup>38</sup> Emporio, p. 144, 592–596.

<sup>39</sup> *Ibidem*, p. 102.

<sup>40</sup> Alexandrescu, Dacia N.S. 21, 1977, p. 126–127.

<sup>41</sup> Sparkes, Talcott, p. 61, cat. 118–122.

<sup>42</sup> E. Walter-Karydi, *Samos* VI, 1, Bonn, 1973. p. 5, 51, cat. 47, 100, 102, 535, pl. 4, 5, 10, 64, fig. 7.

din grupa Lambrino<sup>43</sup>. Un vas histrian analog, dar cu umărul mai puțin profilat și piciorul mai puternic evazat a fost găsit în necropola tumulară într-un context din al treilea sfert al sec. VI a.Chr.<sup>44</sup> Așadar această *oinochoe* se datează cel mai probabil în a doua jumătate a sec. VI a.Chr.

Celelalte materiale ceramice descoperite în necropolă nu oferă indicii pentru o datare precisă. Astfel, mormântul nr. 8 conținea fragmente de vase cenușii histriene lucrate la roată, fragmente de amfore protothasiene, dateate la sfârșitul sec. VI – sec. V a.Chr.<sup>45</sup>, și o cană cu cioc lucrată cu mâna. Aceasta din urmă a fost considerată de tradiție hallstattiană, ciocul fiind explicat prin influența exercitată de *oinochoi* grecești, însă se află departe de un posibil model grecesc. Analogiile invocate din ceramica indigenă sunt dateate în sec. VI – IV a.Chr.<sup>46</sup>

Așadar M. 2, având ca inventar un vas-coroană (4) și o olpe (6), și M. 10, în care s-a găsit o olpe fragmentară (3), se datează în a doua jumătate a sec. VI a.Chr. Aceleași perioade îi aparține și o *oinochoe* cenușie (7) găsită izolat în apropierea mormântului M. 1. Acesta avea ca inventar un *lekkythos* (1), o *olpe* (5) și o cupă attică (2) care îl datează în ultimul sfert al sec. VI a.Chr.

Întrucât nu există alte elemente de datare, grupul celor zece morminte de înhumăție de la Corbu de Jos poate fi plasat în a doua jumătate a sec. VI a.Chr.

II. La 1 km spre V de satul Nuntași, com. Istria, jud. Constanța, s-au descoperit întâmplător în 1958, într-o groapă, oase umane și animale împreună cu vase ceramice și o oglindă de bronz. Ulterior, în apropiere, a fost cercetat un mormânt de înhumăție în groapă simplă cu scheletul așezat întins pe spate, fără inventar. Pe baza materialelor descoperite, s-a presupus existența în acest loc a unei necropole dateate la sfârșitul sec. IV – sec. III a.Chr.<sup>47</sup>

1. *Lekkythos aryballic attic cu figuri roșii*, MINAC, inv. nr. 17048, fig. 5/1.

Lit.: Rădulescu, 1961, p. 390, fig. 5.

Restaurat, fără toartă, buză și partea superioară a gâtului.

Dimensiuni: î. (restaurat): 9,6 cm; diam. max.: 5,4 cm; diam. picior: 4,4 cm; î./diam. max.: 1,78 cm.

Pastă galben-cărămizie; firnis negru cu nuanțe măslinii, neuniform; angobă roz-gălbuie.

Linie concavă continuă a profilului buzei, gâtului și umărului, picior inelar. Pe pansă, în partea opusă torții, palmetă mărginită de linie rezervată întreruptă de frunza centrală a palmetei.

Tip *Palmette Lecythy* cu palmetă de tip 2, mărginită de linie rezervată și străpunsă de petala centrală a palmetei<sup>48</sup>.

<sup>43</sup> *Histria* IV, cat. 646.

<sup>44</sup> Alexandrescu, *op. cit.* (n. 37), p. 150, pl. 85; *Histria* IV, cat. 649; P. Dupont, în *Histria* V, București–Paris, 1979, cat. 282.

<sup>45</sup> Irimia 1975, p. 96, fig. 5/2–3, 7/2.

<sup>46</sup> MINAC, 20 601. Irimia, 1975, p. 96, 98, fig. 5/1, 7/1; E. Moscalu, *Ceramica traco-gețică*, București, 1983, p. 86–87, pl. 63/8.

<sup>47</sup> Rădulescu 1961, p. 387–393. Presupusa necropolă nu aparține așezărilor de la Nuntași I și II, situate în partea de est a satului și cercetate recent de către Catrinel Domăneanțu, *Materiale*, 14, 1980, p. 265–266; eadem, *Dacia*, N.S. 37, 1993, p. 59–78.

<sup>48</sup> D. M. Robinson, *Excavations at Olynthus*, XIII, 1950, p. 146–149, cat. 110, 111, 120, 121, 131, 132.

Acest tip de *lekythos* este datat la Olynthos în al doilea sfert al sec. IV a.Chr., datare confirmată de descoperirile de la Thasos<sup>49</sup>.

**2. Bolsal attic cu firnis negru**, MINAC, inv. nr. 17045, fig. 5/2.

Lit.: Rădulescu, 1961, p. 388–389.

Restaurat, fără o toartă și părți din buză.

Dimensiuni: în: 6,1 cm; diam. buză: 13,2 cm; diam. picior: 8,8 cm.

Picior inelar, partea inferioară a pansei concavă, torți „triumghiulare”, arcuindu-se în sus.

Firnis negru-castaniu cu luciu mat.

Acoperit cu firnis; interiorul piciorului rezervat, decorat cu punct central de firnis (punct central și cerc concentric, incizate) și bandă lată de firnis (cu trei cercuri concentrice incizate); cercuri incizate la intersecția tulpinii piciorului cu vasca și cu talpa.

Decor imprimat în interior: 4 palmete duble, cu volute la bază și 11 petale, dispuse radial în cruce pe exteriorul unui cerc.

Ca formă bolsal-ul se apropie de două exemplare din Agora<sup>50</sup> de la începutul sec. IV a.Chr. Decorul simplu cu palmete dispuse în cruce pe cerc, lipsa cercurilor imprimate cu roata și forma torților sunt caracteristice bolsal-urilor din această perioadă<sup>51</sup>. Forma palmetelor, identică în cazul celor două bolsal-uri, cu volute și 11 petale, nu își găsește analogii printre diferitele grupe de decor identificate până acum, grupe în care sunt ilustrate doar palmete cu volute și nouă petale<sup>52</sup>. Palmete cu volute și 11 petale sunt mai rar întâlnite în decorul interiorului bolsal-urilor din sec. IV a.Chr.<sup>53</sup>

**3. Bolsal attic cu firnis negru**, MINAC, inv. nr. 17046, fig. 5/3.

Lit.: Rădulescu, 1961, p. 388–389, fig. 4.

Restaurat, fără o parte dintr-o toartă; firnis corodat pe cealaltă toartă.

Dimensiuni: în: 6,5 cm; diam. buză: 13,4 cm; diam. picior: 8,65 cm.

Picior inelar, partea inf. a pansei concavă, torți „triumghiulare”, ușor supraînălțate.

Pastă roșu-cărămizie; firnis negru cu luciu mat.

Acoperit cu firnis; interiorul piciorului rezervat, decorat cu punct central de firnis (cu două cercuri concentrice, incizate) și bandă lată de firnis (cu trei cercuri concentrice incizate); cercuri incizate la intersecția tulpinei piciorului cu vasca și cu talpa.

Decor imprimat în interior: 4 palmete, cu 11 petale, dispuse radial în cruce pe exteriorul unui cerc, înconjurate de un cerc concentric în relief.

Datare: începutul sec. IV a.Chr. (vezi numărul precedent).

**4. Kantharos attic cu firnis negru**, MINAC, inv. nr. 17047, fig. 5/4.

Lit.: Rădulescu, 1961, p. 388, fig. 3.

Dimensiuni: în: 6,8 cm; diam. max.: 9,7 cm; diam./în: 1,43 cm.

Acoperit cu firnis negru-cenușiu cu nuanțe măslinii.

Tip *moulded rim*<sup>54</sup>, palete scurte, vască joasă; canelură pe picior; decor imprimat în interior: spirală din două cercuri în interiorul unui cerc concentric cu baghete mari.

<sup>49</sup> Fr. Blondé, BCH 109, 1985, 1, p. 283, 287, cat. 28–29.

<sup>50</sup> Sparkes, Talcott, cat. 556–557.

<sup>51</sup> *Ibidem*, p. 107–108; D. W. J. Gill, în *Ancient Greek and Related Pottery*, Amsterdam, 1984, p. 104.

<sup>52</sup> P. E. Corbett, *Hesperia* 24, 1955, 3, p. 172–186, pl. 66–71; Gill, *op. cit.*, p. 102–106; Sparkes, Talcott, p. 108, pl. 53.

<sup>53</sup> De exemplu Blondé, *op. cit.*, cat. 113, 115; L. Jehasse, *Salamine de Chypre. VIII. La céramique à vernis noir du rempart méridional*, Paris, 1978, cat. 18.

<sup>54</sup> Sparkes, Talcott, cat. 696.

După formă și proporții, vasul este unul dintre cele mai vechi exemplare ale seriei și se datează 375–350 a.Chr.<sup>55</sup>.

**5. Amforă de Thasos, MINAC, inv. nr. 17044, fig. 2.**

Lit.: Rădulescu, 1961, p. 383, fig. 2.



Fig. 2. Nuntași. Ștampila amforei de Thasos.

Dimensiuni: î.: 71 cm; diam. max.: 25,9 cm; diam. gură: 10,8 cm.

Pastă roșu cărămizie cu particule de mica.

Amforă tip *Bon I b*<sup>56</sup>; impresiune cu degetul la baza fiecărei torți.

Ștampila pe toartă: Θασίων [Πανφάης] ↑ → καντηραοσ ← Πυλάδης →

Fabricantul Πυλάδης cu simbol kantharos din atelierul de la Molos este asociat cu magistrați din grupa F, inclusiv Πανφάης<sup>57</sup>.

Datare: sfârșitul celui de-al doilea sfert al sec. IV a.Chr.

**6. Oglindă de bronz, MINAC, inv. nr. 17042, fig. 3.**

Lit.: Rădulescu, 1961, p. 387–388, fig. 1.

Dimensiuni: diam. disc: 13,8 cm; lung. mâner: 9,8 cm.

Oglindă dintr-o singură placă de bronz grosă de 1 mm la disc și 2 mm la mâner terminat printr-un buton cu diametru de 3 cm.

Acest tip de oglindă de origine greacă, dintr-o singură placă de bronz cu mâner plat terminat printr-un buton, este frecvent întâlnit în necropolele orașelor grecești și în tumulii scitici din nordul Mării Negre încă din sec. VI–V a.Chr., exemplarele timpurii având mânerul ornamentat<sup>58</sup>. Se consideră că exemplarele târzii au fost imitate în atelierele coloniale, inclusiv la Olbia, de unde au fost difuzate în zona nord-pontică<sup>59</sup>. O variantă a acestui tip târziu de oglindă, nedecorată și cu disc fără margini, tipul V, specia II, varianta 3 după Kuznețova<sup>60</sup>, continuă să apară în com-

<sup>55</sup> *Ibidem.* Robinson, *op. cit.* cat. 512; S. Rotroff, în *Akten des XIII. Internationalen Kongresses für Klassische Archäologie*, Berlin, 1988, p. 174–176.

<sup>56</sup> A.-M. Bon, A. Bon, *Études thasiennes* 4, 1957, p. 17, 19, fig. 3/5.

<sup>57</sup> Al. Avram, în *Histria VIII*, București–Paris, 1996, p. 28, cat. 54.

<sup>58</sup> Tip 4 – V. G. Petrenko, *ArheologijaSSSR*, D 1–4, Moscova, 1967, p. 35, pl. 24/1, 9, 12; Skudnova, 1988, p. 123, cat. 188/4.

<sup>59</sup> N. A. Onaiko, *ArheologijaSSSR*, D 1–27, Moscova, 1970, p. 51, 67.

<sup>60</sup> T. M. Kuznețova, *SovArh* 1, 1987, p. 38, fig. 3.



plexe funerare din nordul Mării Negre care au fost datate în sec. IV–III a.Chr.<sup>61</sup> În realitate, această variantă se întâlnește în zona menționată în contexte cu cronologie sigură doar în sec. V a.Chr., la Adžigol – T. 1 R<sup>62</sup>, Aksjutincy<sup>63</sup>, Volkovcy – T. 4 M. 3<sup>64</sup>, și în sec. IV a.Chr., la Budki<sup>65</sup> și Holodnyi Jar – T. 20<sup>66</sup>.

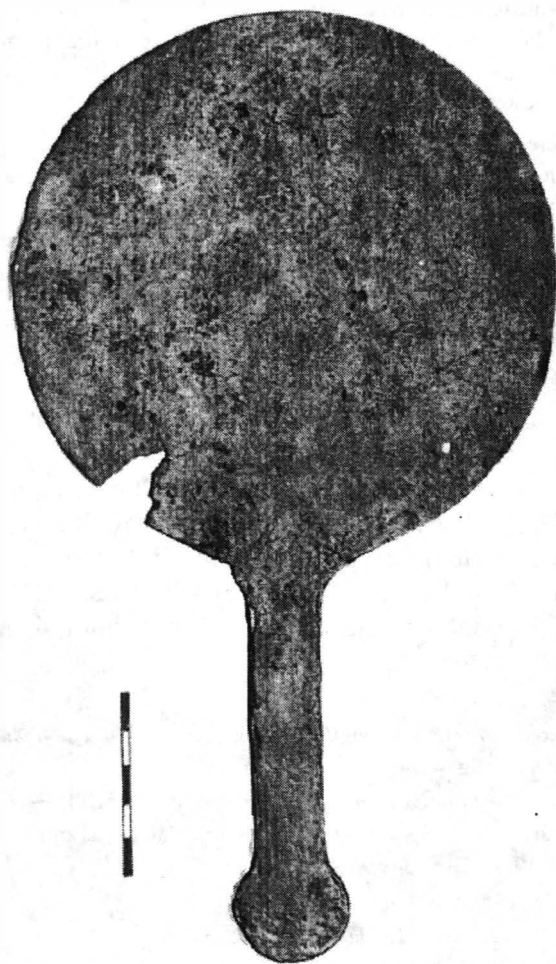


Fig. 3. Nuntași. Oglindă de bronz.

<sup>61</sup> *Ibidem*, p. 43; Petrenko, *op. cit.*, p. 35.

<sup>62</sup> M. Ebert, PZ 5, 1913, p. 17, fig. 20.

<sup>63</sup> V. A. Ilinskaia, *Skify dneprovskogo lesostepnogo levoberež'a*, Kiev, 1968, p. 39, 153, pl. 25/10.

<sup>64</sup> *Ibidem*, p. 52, pl. 41/17.

<sup>65</sup> *Ibidem*, p. 42; Onaiko, *op. cit.*, cat. 824.

<sup>66</sup> E. F. Pokrovska, *Arheologija* Kiev 10, 1957, p. 67, 71, pl. 1/3, 13; Onaiko, *op. cit.*, cat. 822, 821.

Cele mai vestice descoperiri sunt semnalate la Nikolaevka în mormintele 15 și 23<sup>67</sup>, cu ceramică greacă de la aprox. 350 a.Chr.<sup>68</sup> și probabil și în M. 17 aproximativ contemporan<sup>69</sup>, și la Enisala (exemplar fragmentar)<sup>70</sup>, în M. 6 B, m. 5, mormânt care se datează pe baza unui bol<sup>71</sup> tip *outturned rim* la aprox. 380 a.Chr.<sup>72</sup> La acestea se pot adăuga două oglinzi, probabil de același tip, provenind din contexte a căror datare nu este sigură: o oglindă întreagă dintr-un mormânt de înhumare de la Enisala<sup>73</sup>, apoi un al doilea exemplar cu disc decorat pe margini cu două cercuri incizate și mâner plat a cărei parte inferioară lipsește, provenind dintr-o descoperire întâmplătoare din apropiere de Odessos<sup>74</sup>.

Având în vedere forma dreaptă a mânerului și lipsa ornamentului pe marginile discului, caracteristice oglinzilor târzii din contextele discutate, oglinda de la Nuntași se încadrează în sec. IV a.Chr. Indicii pentru datarea piesei în prima jumătate sau mijlocul sec. IV a.Chr. sunt date de cronologia descoperirilor celor mai apropiate din punct de vedere geografic și de faptul că vasele de la Nuntași sunt din această perioadă. În zona dintre Prut și Nistru sunt cunoscute două oglinzi de bronz asemănătoare, la Izmail<sup>75</sup> și la Balaban – T. 6 M. 2<sup>76</sup>, aceasta din urmă având disc cu margini, tip V, specia I, varianta 2 după Kuznețova<sup>77</sup>.

Materialele descoperite întâmplător la Nuntași sunt toate din prima jumătate a sec. IV a.Chr. În timp ce *bolsal*-urile 2 și 3 sunt de la începutul sec. IV a.Chr., celelalte vase ceramice, respectiv *lekythos* aryballic 1, *kantharos*-ul attic 4 și amfora thasiană 5, se datează relativ precis în al doilea sfert al secolului. Se poate presupune că aceste materiale au constituit inventarul unui singur complex funerar, închis la sfârșitul celui de-al doilea sfert al sec. IV a.Chr., sau că ele provin din cel puțin două complexe diferite, din primul și, respectiv, al doilea sfert al secolului.

<sup>67</sup> A. I. Meliukova, *Poselenie i mogil'nik skifskogo vremeni u sela Nikolaevka*, Moscova, 1975, p. 78, 82, 177–178, fig. 49/4–5.

<sup>68</sup> Câte un *kantharos* attic cu firmis negru (*ibidem*, p. 78, 82, 159–160, fig. 41/8, 11, 43/4) tip *moulded rim*, care, având raportul  $\frac{\text{î.diam.}}{\text{diam.}} = \frac{1}{1}$  se datează la mijlocul sec. IV a.Chr. (S. Rotroff, *Hesperia* 53, 1984, 3, p. 349, fig. 3).

<sup>69</sup> *Ibidem*, p. 78–79, fig. 49/3.

<sup>70</sup> G. Simion, *Peuce*, 2, 1971, 118 – 119, fig. 31/e.

<sup>71</sup> *Ibidem*, p. 118–119, pl. 31/h.

<sup>72</sup> Sparkes, Talcott, cat. 802–803; Blondé, *op. cit.*, p. 294–295, cat. 66.

<sup>73</sup> G. Simion, *Thraco-Dacica* 1, 1976, p. 151, 155, fig. 4/6.

<sup>74</sup> Al. Mineev, *Izvestija Varna* 14, 1978, p. 104, nr. 3, 107, pl. 2/6. Autorul presupune că mânerul de bronz al oglinzii se continua printr-o parte de fier dispărută, însă este mai probabil ca acesta să fi fost inițial cu buton la capăt și să se fi rupt la mijloc.

<sup>75</sup> S. I. Andruh, *Nižnedunajskaja Skifija v VI – načale I v. do n. e. (Etno-političeskij aspekt)*, Zaporojie, 1995, p. 43, fig. 5/5.

<sup>76</sup> G. F. Cebotarenko, E. V. Iarovoi, N. P. Telnov, *Kurgany Budžakskoj stepi*, Chișinău, 1989, p. 34, fig. 12/2.

<sup>77</sup> Kuznețova, *op. cit.*, p. 38, fig. 3.

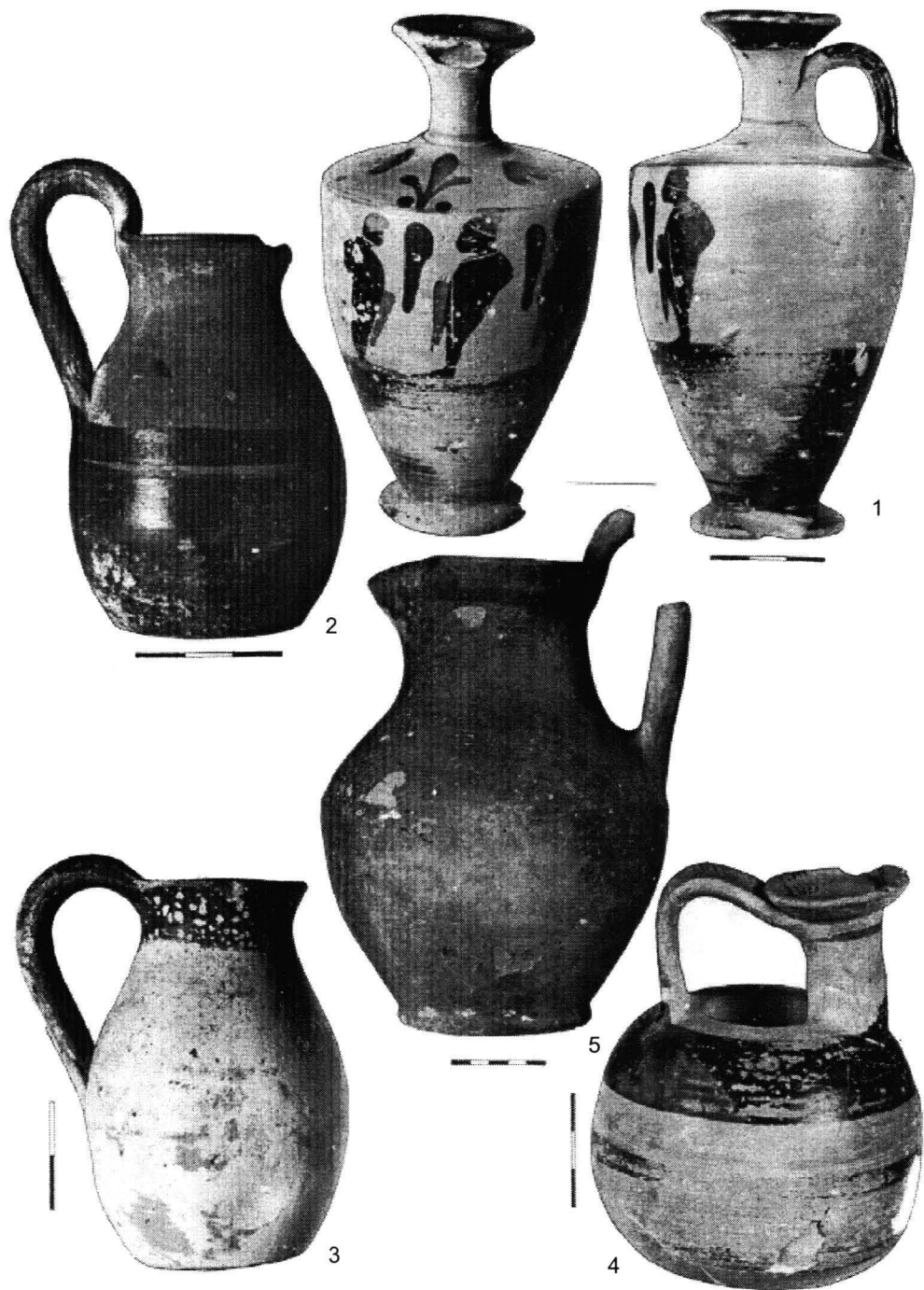


Fig. 4. Corbu. Ceramică din necropolă: 1 M. 1, *lekythos* attic cu figuri negre; 2 M. 1, *olpe*; 3 M. 2, *olpe*; 4 M. 2, vas-coroană; 5 *oinochoe* cenușie.

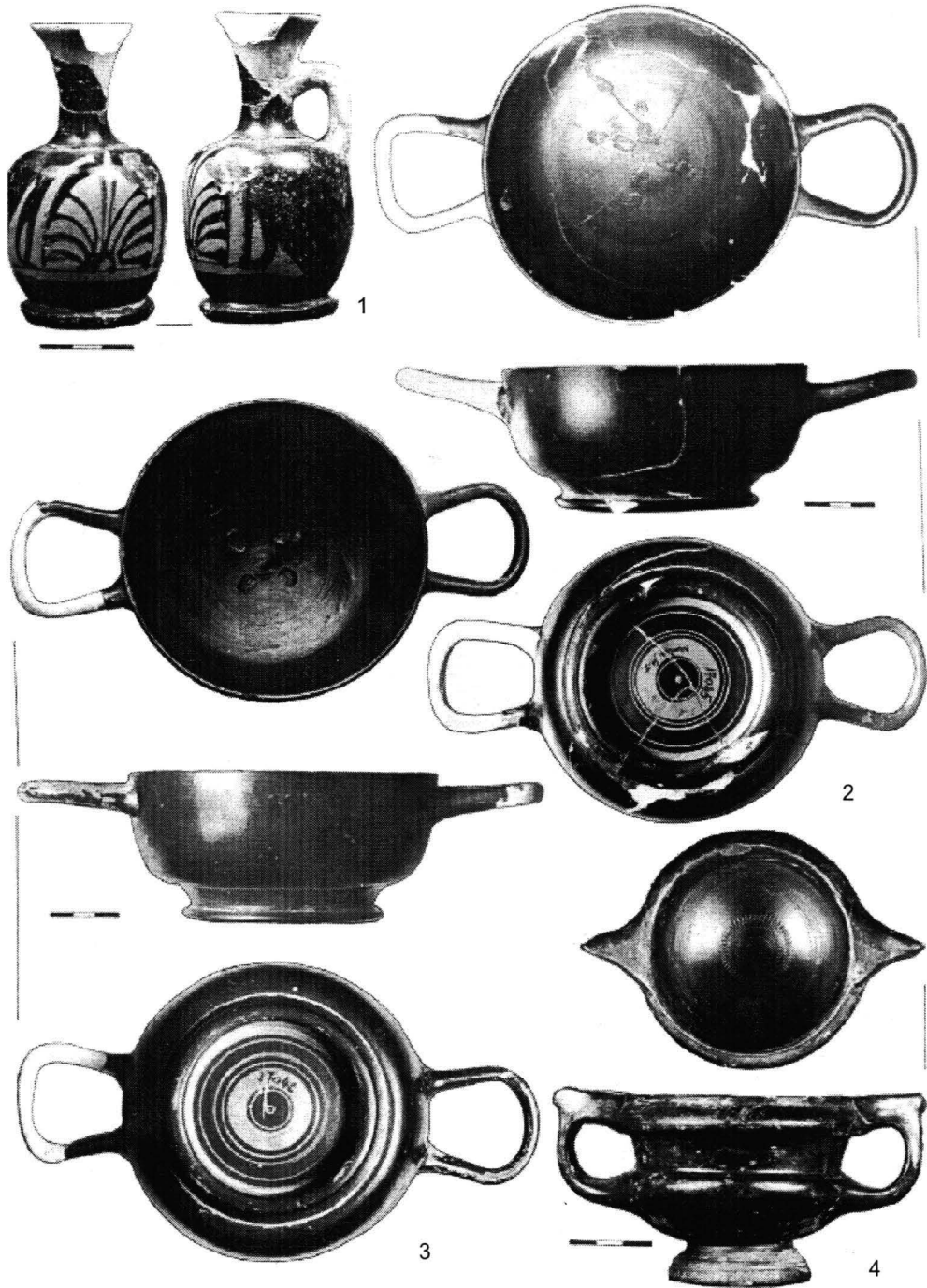


Fig. 5. Nuntași. Ceramică attică: 1 *lekythos* aryballic cu figuri roșii; 2–3 *bolsa*-uri cu firnis negru; 4 *kantharos* cu firnis negru.

## ZUR CHRONOLOGIE DER GRABFUNDE VON CORBU UND NUNTAȘI

### ZUSAMMENFASSUNG

Der Verfasser behandelt die Chronologie der zwei Grabfunde aus der *chora* Histrias (Corbu de Jos und Nuntași), indem er von der Analyse des gelieferten Materials ausgeht.

I. Die Körpergräbergruppe von Corbu de Jos wurde von den Ausgräbern in das letzte Viertel des 6. Jhs. und ins 5. Jh. datiert<sup>2</sup>.

Grab 1 hatte als Inventar eine schwarzfigurige attische Lekythos (Abb. 4/1) *Group of Vatican G 52*<sup>5-6</sup>, eine Olpe (Abb. 4/2), welche vermutlich ostgriechische Olpai nachahmt, und eine attische schwarzgefirnißte Schale (Abb. 1) vom Typ C<sup>7</sup>, die das Grab in das letzte Viertel des 6. Jhs. v. Chr. datiert. Das ostgriechische Kronengefäß aus dem Grab 2 (Abb. 4/4) gehört in die Gruppe Skudnova III<sup>17</sup>, wobei die Exemplare dieser Gattung in Fundzusammenhängen aus der zweiten Hälfte des 6. Jhs. anzutreffen sind<sup>18-20</sup>. Im Grab von Corbu ist dieses mit einer Olpe (Abb. 4/3) assoziiert, die chiotische Olpai aus dem 6. Jh. v. Chr. nachahmt. Aus dem Grab 10 kommt eine ostgriechische Olpe her, die in das 6. Jh. v. Chr., den Analogien von Tokra<sup>9</sup>, Emporio<sup>11</sup>, Histria<sup>13</sup>, Olbia<sup>15</sup> nach, wahrscheinlich in die zweite Hälfte dieser Zeitspanne zu datieren ist. In dieselbe Periode gehört auch die isoliert neben dem Grab 1 entdeckte, scheibengedrehte graue Oinochoe (Abb. 4/5), soweit sie der Form nach den ostgriechischen Oinochoai von der Mitte des 6. Jhs. v. Chr. ähnelt<sup>42</sup>.

Da das übrige, in der Nekropole entdeckte keramische Material keine Anhaltspunkte für eine genaue Datierung liefert, läßt sich die Gruppe der zehn in Corbu de Jos entdeckten Gräber in die zweite Hälfte des 6. Jhs. ansetzen.

II. A. Rădulescu hat auf Grund einiger an das Ende des 4. und in das 3. Jh. v. Chr. datierten Zufallsfunde und eines beigabenlosen Körpergrabes das Bestehen einer Nekropole in Nuntași vermutet.

Das keramische Material besteht aus zwei attischen schwarzgefirnißten Schalenskyphoi (*bolsals*) mit gestempeltem Innendekor (Abb. 5/2-3) vom Anfang des 4. Jhs. v. Chr.<sup>50-51</sup>, einer attischen Bauchlekythos mit Palmette vom Typ 2<sup>48-49</sup>, einem attischen schwarzgefirnißten Kantharos (Abb. 5/4) vom Typ *moulded rim*<sup>54-55</sup> und einer gestempelten thasischen Amphora (Abb. 2) aus dem zweiten Viertel des 4. Jhs. v. Chr. Hierzu gehört auch ein Spiegel mit einer einzigen Bronzeplatte und plattem, knopfartig endendem Griff (Abb. 3). Dieser Spiegeltyp ist griechischer Herkunft und wurde in den kolonialen Werkstätten im Norden des Schwarzen Meeres nachgeahmt<sup>59</sup>, wobei die in Nuntași auftretende Spätvariante (Typ V, Gattung II, Variante 3 laut Kuznecova<sup>60</sup>), in Fundzusammenhängen aus dem 5. Jh.<sup>62-64</sup> und 4. Jh. v. Chr.<sup>65-67,69-70</sup> anzutreffen ist.

Dabei läßt es sich vermuten, daß diese Funde das Inventar eines einzigen, am Ende des zweiten Viertels des 4. Jhs. v. Chr. geschlossenen Grabes gebildet haben oder daß sie aus wenigstens zwei Komplexen aus dem ersten bzw. aus dem zweiten Viertel des 4. Jhs. v. Chr. herkommen. Jedenfalls gehören alle in Nuntaşi zufällig entdeckten Funde in die erste Hälfte des 4. Jhs. v. Chr.

#### ABBILDUNGSVERZEICHNIS

Abb. 1. Corbu, Grab 1. Attische schwarzgefirnißte C-Schale

Abb. 2. Nuntaşi. Thasischer Amphorenstempel.

Abb. 3. Nuntaşi. Spiegel aus Bronze.

Abb. 4. Corbu. Keramik aus der Nekropole: 1 Grab 1. Attische schwarzfigurige *Lekythos*; 2 Grab 1. *Olpe*; 3 Grab 2. *Olpe*; 4 Grab 2. Kronengefäß; 5 Graue *Oinochoe*.

Abb. 5. Nuntaşi. Attische Keramik: 1 Rotfigurige Bauchlekythos; 2-3 Schwarzgefirnißte Schalenskyphoi (*bolsals*); 4 Schwarzgefirnißter *Kantharos*.