

## O DESCOPERIRE MAKO LA OSTROVU CORBULUI

BOGDAN TANASESCU

Articolul pornește de la o cupă (**Fußschale**), cu analogii în grupul **Makó**, descoperită la **Ostrovu Corbului**, cu mai multă vreme în urmă. Problema pe care o ridică această descoperire este aceea a relațiilor cronologice între culturile **Makó** și **Glina, Somogyvár – Vinkovci** și **Nyírség**. Acest lucru este discutat din punct de vedere chorologic și al contextului.

În depozitul de arheologie al Muzeului Olteniei (Craiova) se păstrează mai multe fragmente ceramice provenind de la Ostrovu Corbului (com. Hinova, jud. Mehedinți), cea mai mare parte provenite din cercetările efectuate de D. Berciu. Cu prilejul reamenajării depozitului s-a constatat că într-una dintre cutii fragmentele ceramice erau nemarcate, în interiorul acesteia găsindu-se un bilet cu următoarea mențiune: *Periegheză I. Firu 4.10.1956 Ostrovu Corbului*<sup>1</sup>. Întregul lot de materiale a fost inventariat și atribuit în mare culturilor Sălcuța IV, Coțofeni și Verbicioara.

Unul dintre fragmente însă nu poate fi atribuit nici uneia dintre acestea. Este vorba de o cupă<sup>2</sup> ornamentată la interior (fig. 1)<sup>3</sup>. Piciorul este circular, cu talpă, scobit la interior. Corpul este tronconic și se păstrează în stare fragmentară. Ornamentul este dispus pe suprafața interioară în două registre: primul este alcătuit din trei cercuri concentrice, realizate din împunsături succesive (*Furchenstich*), situate imediat deasupra liniei de întâlnire între peretele și fundul vasului, cel de-al doilea este alcătuit din două (sau patru?) romburi incizate, situate cu vârful pe cercul exterior al primului registru, fiind ornamentate prin incizii în motiv „tablă de șah”, la fel și pătrățelele „negre” din cadrul acesteia. Suprafața exterioară este lustruită, de culoare negru-cenușiu cu pete roșiatice, iar cea interioară este de culoare cenușie. Pereții sunt groși, de culoare neagră în spărtură, pasta fiind de slabă calitate, având ca degresant nisip cu pietricele. Atât prin formă, cât și prin

<sup>1</sup> I. Firu, fost director al Muzeului Olteniei în anii '50, de formație naturalist, a pus bazele expoziției arheologice permanente din cadrul acestui muzeu.

<sup>2</sup> Este vorba de fapt de trei categorii de vase: cupe, castroane sau străchini cu picior, farfurii, uneori ornamentate pe interior alteleori nu.

<sup>3</sup> Piesa mi-a fost semnalată de Florin Ridiche, muzeograf la Muzeul Olteniei din Craiova, iar desenul a fost făcut de colega Meda Tache de la Institutul de Arheologie „Vasile Pârvan” București, cărora le mulțumesc și pe această cale.

ornamentare, această piesă poate fi atribuită culturii Makó, răspândită în bazinul Dunării Mijlocii, pe teritoriile Ungariei<sup>4</sup>, Austriei<sup>5</sup> și Slovaciei<sup>6</sup>, de unde sunt cunoscute numeroase astfel de exemplare<sup>7</sup>.

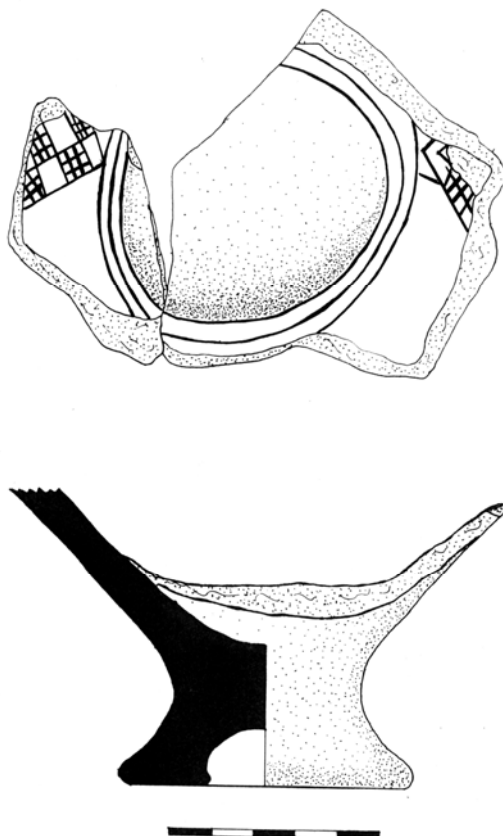


Fig. 1. Cupa Makó descoperită la Ostrovu Corbului.

<sup>4</sup> N. Kalicz, *Die Frühbronzezeit in Nordost-Ungarn* (mai departe *Frühbronzezeit...*), ArchHung NS 45, Budapesta, 1968, p. 77–83, fig. 3; Idem, în N.Tasić (Hrsg.), *Kulturen der Frühbronzezeit des Karpatenbeckens und Nordbalkans*, Belgrad, 1984, p. 93–103; Gabriella Kulcsár, în H. Ciugudean, F. Gogâltan (ed.), *The Early and Middle Bronze Age in the Carpathian Basin*, Bibliotheca Musei Apulensis, VIII, 1998, p. 31–54.

<sup>5</sup> Elisabeth Ruttkey, *Jungsteinzeit im Osten Österreichs*, în: *Wissenschaftliche Schriftenreihe Niederösterreich 102–105*, Viena, 1995, p. 194–199, pl. 31–32.

<sup>6</sup> J. Vlădar, *SlovArch* 16, 1966, 2, p. 245–336; Anna Medunová-Benešová, *SlovArch* 29, 1, 1981, p. 97–102.

<sup>7</sup> Kalicz, *Frühbronzezeit...*, pl. 2/2; 3/4–5, 10–11, 14; 4/4; 5/1, 3, 9; 6/4–6, 8–9, 30; 12/ 1a–b, 2, 7a–c; 17/4–5; 18/17–19; 26/1–2; Idem, în Tasić *op.cit.*, p. 96, pl. 20; Ruttkey, *op.cit.*, pl. 31/1; Vlădar, *op.cit.*, p. 285, 287–292, fig. 7/3; 9/1; 16/1; 21/8–9; 22/1–3; 27/1; 29/1; 32–33.

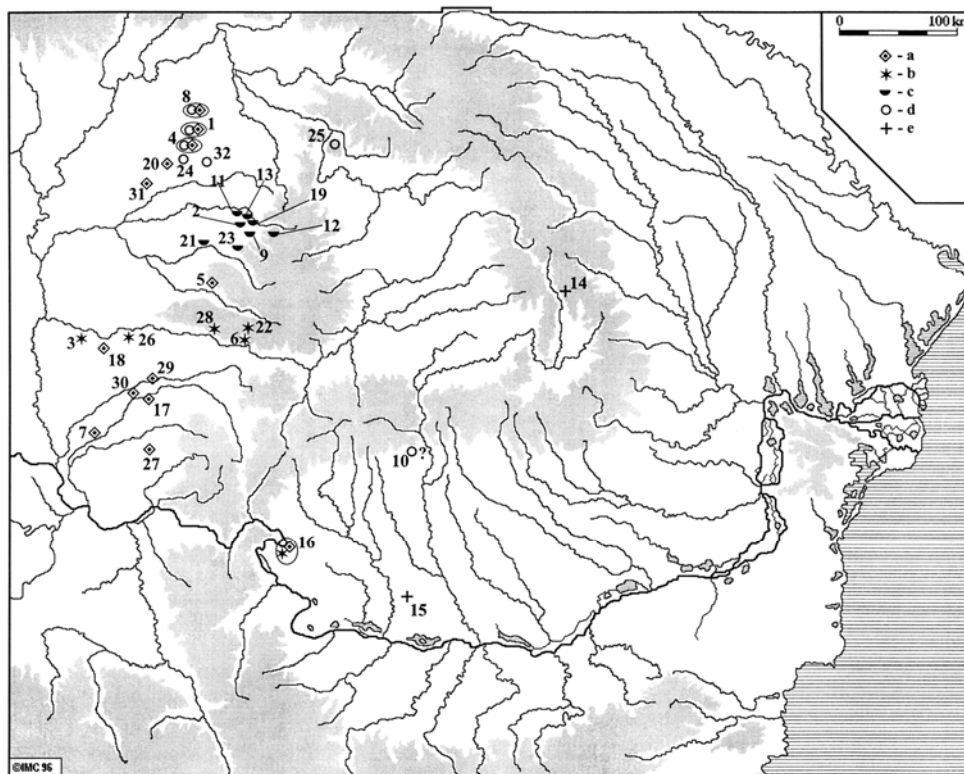


Fig. 2. Harta descoperirilor Makó (a), Somogyvár – Vinkovci (b), Roșia (c), Nyírség (d) și a celor relaționate cu acestea din România (e). 1. Berea; 2. Călăța; 3. Cenad; 4. Ciumești; 5. Clit; 6. Corbești; 7. Foeni; 8. Foieni; 9. Gălășeni; 10. Govora; 11. Igrîța; 12. Izbândiș; 13. Izbucu Topliței; 14. Leliceni; 15. Locusteni; 16. Ostrovu Corbului; 17. Parța; 18. Periam; 19. Peștera; 20. Pișcolt; 21. Râpa; 22. Roșia (Arad); 23. Roșia (Bihor); 24. Sanislău; 25. Satulung-Finteușu Mic; 26. Sânpetru german; 27. Stamura germană; 28. Temeșești; 29. Timișoara; 30. Uivar; 31. Valea lui Mihai; 32. Vezendiu.

Deși nu este precizat punctul în care a fost descoperită această cupă, înclin să cred că ea ar putea proveni din zona punctului „Cliuci”, unde a fost semnalată o așezare aparținând culturii Glina, cu numeroase importuri Makó și Somogyvár-Vinkovci<sup>8</sup>.

O primă zonă cu descoperiri Makó este regiunea Banatului. Exemplare de vase ornamentate în interior provin din așezarea de la Foeni, jud. Timiș, în punctul „Cimitirul ortodox”, unde un fragment a fost descoperit în poziție secundară în stratul atribuit grupului Gornea-Orlești<sup>9</sup> și din descoperirile izolate de la Clit,

<sup>8</sup> P. Roman, *Thraco-Dacica* 6, 1985, p. 116–122.

<sup>9</sup> F. Gogâltan, în Tasić (ed.), *The Yugoslav Danube basin and the neighbouring regions in the 2nd Millenium B.C.*, Belgrade-Vršac, 1996, pl. 1/8.

com. Hășmaș, jud. Arad<sup>10</sup>, Parța, com. Șag, jud. Timiș<sup>11</sup>, Periam, com. Pecica, jud. Arad<sup>12</sup> și Stamora Germană, com. Moravița, jud. Timiș<sup>13</sup>. Alte descoperiri Makó au fost semnalate la Foeni „Sălaș”<sup>14</sup>, Uivar, jud. Timiș<sup>15</sup>, considerate ca fiind așezări, Zimandu Nou, jud. Arad<sup>16</sup>, considerată ca necropolă și, probabil, și descoperirea de la Timișoara<sup>17</sup>, de caracter neprecizat. Dacă la Foeni „Cimitirul ortodox” și Clit nu poate fi precizată forma vaselor, cele de la Parța și Periam sunt două cupe ornamentate la interior, piesa de la Parța având un ornament asemănător celei de la Ostrovu Corbului, ornament ce se regăsește și la Stamora germană, de această dată pe o farfurie.

Cea de-a doua zonă cu descoperiri de tip Makó este regiunea Crișanei, sau mai precis platoul Nyirség-ului, actualmente în județul Satu Mare. Aici sunt întâlnite două situații: descoperiri Makó „curate” și descoperiri „amestecate” Makó și Nyirség<sup>18</sup>. Din prima categorie sunt menționate așezări, cum ar fi cele de la Berea, com. Sanislău, jud. Satu Mare, punctul „Vii–capătul sudic”<sup>19</sup> și Ciumești, com. Sanislău, jud. Satu Mare, punctul „Bostănărie”<sup>20</sup> sau morminte, precum cele de la Foeni, punctul „Fântâna pășunii”<sup>21</sup>, Valea lui Mihai<sup>22</sup> și Pișcolt<sup>23</sup>. De la Ciumești provine o cupă cu picior al cărei ornament interior nu mai este decât parțial în motivul „tablă de șah”<sup>24</sup>. În mormântul 65 de la Pișcolt gura urnei a fost astupată cu cioburi provenind de la două vase diferite: un castron mic și un castron cu picior, ornamentat în interior cu șiruri de împunsături succesive ce alcătuiesc cercuri concentrice și linii paralele dispuse în unghi<sup>25</sup>. O cupă cu picior ornamentată la interior cu motivul „tablă de șah” a fost utilizată drept urnă la Foeni

<sup>10</sup> S. Dumitrașcu, StComSatuMare 2, 1972, pl. 9/10.

<sup>11</sup> Gogâltan, *op.cit.*, p. 44, pl. 1/8.

<sup>12</sup> Vl. Dumitrescu, *Arta preistorică în România*, București, 1974, fig. 178.

<sup>13</sup> Gogâltan, *op.cit.*, p. 44, pl. 1/10.

<sup>14</sup> *Ibidem*, p. 44, pl. 1/1–7.

<sup>15</sup> Idem, *Bronzul timpuriu și mijlociu în Banatul românesc și bazinul inferior al Mureșului. Cronologia și descoperirile de metal* (mai departe *Bronzul timpuriu...*), Timișoara, 1999, p. 201, nota 21.

<sup>16</sup> Roman, SlovArch 36, 1, 1988, p. 220.

<sup>17</sup> Gh. Lazarovici, Symposia Thracica 7, 1987, p. 84.

<sup>18</sup> Frecvent în literatura română de specialitate apare termenul de „cultură Nir”, cu referire la o serie de descoperiri care, prin stilul ceramic, obiectele de plastică și piese de metal, sunt întâlnite pe o arie mult mai largă, sub denumirea consacrată de mai bine de patru decenii de grup sau cultură Nyirség; ni se pare eronată și creatoare de confuzii folosirea a două terminologii pentru o aceeași realitate arheologică.

<sup>19</sup> I. Némethi, P. Roman, StComSatuMare 15, 1995, p. 25.

<sup>20</sup> C. Kacsó, ActaMN 34, 1997, p. 426, fig. 1.

<sup>21</sup> Némethi, Roman, *op.cit.*, p. 25.

<sup>22</sup> Roska M., AISC 1 (1928–1932), 1933, p. 78, fig. 8–10.

<sup>23</sup> Némethi, SCIVA 30, 1979, 4, p. 527–529, fig. 1–3.

<sup>24</sup> Kacsó, *op.cit.*, fig. 1/1.

<sup>25</sup> Némethi, *op.cit.*, fig. 2/4–4a.

„Fântâna pășunii”<sup>26</sup>. În cea de-a doua categorie au fost incluse atât descoperiri funerare, Foieni „Cărămidări”<sup>27</sup>, cât și așezări, la Berea în punctele „Măcriș”<sup>28</sup> și „Platoul spânzurătoarei”<sup>29</sup> și Ciumești în punctul „Via veche”<sup>30</sup>. În nici una dintre aceste descoperi nu au fost semnalate vase ornamentate pe interior.

Descoperirile aparținând primei faze a grupului Nyírség se concentrează în zona platoului Nyírség-ului, județul Satu Mare, în special a satelor comunei Sanislău: Berea în punctele „Cetatea iepurelui”<sup>31</sup>, „Colina cocoșată”<sup>32</sup>, „Dolar”<sup>33</sup>, „Togul Sf. Gheorghe”<sup>34</sup>, „Togul cantorului”<sup>35</sup>, „Platoul spânzurătoarei”<sup>36</sup>, „Măcriș”<sup>37</sup>, „Viile”<sup>38</sup> și Ciumești în punctele „Lăpușu mare”<sup>39</sup>, „Moară”<sup>40</sup>, „Via veche”<sup>41</sup>, în total 10 puncte de descoperire, la care se mai adaugă cele de la Moftinu mic<sup>42</sup>, Sanislău în punctele „Lângă țigani”<sup>43</sup>, Satulung–Finteușu mic, com. Finteușu mic<sup>44</sup> și probabil și cele de la Vezendiu, com. Tiream<sup>45</sup> și Foieni „Cărămidărie”<sup>46</sup>.

Aceste puncte au fost descoperite în general fie prin cercetări de suprafață, fie în mod întâmplător și au fost considerate ca fiind urmele unor așezări. Sondaje restrânse au fost făcute la Berea „Cetatea iepurelui” și „Măcriș”. Așezările sunt situate pe pantele sudice, de obicei, ale dunelor de nisip sau chiar în meandrul unui pârâu. Suprafața acestor așezări nu era prea mare, ea fiind apreciată de 40–50 × 150–200 m la Berea „Cetatea iepurelui”<sup>47</sup>. Singura descoperire funerară ce ar putea fi încadrată

<sup>26</sup> Kacsó, *op.cit.*, p. 428, fig. 3/5.

<sup>27</sup> Némethi, *StComSatuMare* 1, 1969, p. 63, pl. 17/2.

<sup>28</sup> T. Bader, *Epoca bronzului în nord-vestul României. Cultura tracică și pretracică* (mai departe *Epoca...*), București, 1978, pl. 6/6; Kacsó, *op.cit.*, p. 427–428, fig. 3/1–4.

<sup>29</sup> Bader, *op.cit.*, p. 121, pl. 6/7; Kacsó, *op.cit.*, p. 427, fig. 2/6–16.

<sup>30</sup> *Ibidem*, p. 427, fig. 2/1–16; 3/1–14.

<sup>31</sup> Bader, *op.cit.*, p. 22–23, pl. 4/1–2, 4–10; 5/1, 3–4; Roman, Némethi, *SCIVA* 37, 1986, p. 3, fig. 8.

<sup>32</sup> Némethi, *Repertoriul arheologic al zonei Careiului* (mai departe *Repertoriul...*), Bibliotheca Thracologica, XXVIII, 1999, p. 54.

<sup>33</sup> Bader, *op.cit.*, pl. 6/3,4.

<sup>34</sup> Kacsó, *SCIV* 23, 1972, 1, p. 33, fig. 3–4; Bader, *op.cit.*, pl. 7/1–4, 7–9.

<sup>35</sup> *Ibidem*, pl. 6/2, 5.

<sup>36</sup> *Ibidem*, p. 121, pl. 6/7; Kacsó, *ActaMN* 34, 1997, p. 427, fig. 2/6–16.

<sup>37</sup> Bader, *op.cit.*, pl. 6/6; Kacsó, *op.cit.*, p. 427–428, fig. 3/1–4.

<sup>38</sup> *Idem*, *SCIV* 23, 1972, 1, p. 32–33, fig. 1–2; Bader, *op.cit.*, p. 22–23, pl. 6/10–11,15; 8/6.

<sup>39</sup> *Ibidem*, pl. 7/13.

<sup>40</sup> *Ibidem*, pl. 7/10,12,14.

<sup>41</sup> Kacsó, *ActaMN* 34, 1997, p. 427, fig. 2/1–5.

<sup>42</sup> Roman, Némethi, *SymposiaThracica* 8, 1990, p. 36; Némethi, *Repertoriul...*, p. 80.

<sup>43</sup> *Ibidem*, p. 48.

<sup>44</sup> Kacsó, *SCIV* 23, 1972, 1, p. 33–34, fig. 5–6.

<sup>45</sup> Némethi, *op.cit.*, p. 23.

<sup>46</sup> V. nota 27; Bader, *op.cit.*, p. 124, pl. 9/7; Némethi, *Repertoriul...*, p. 60.

<sup>47</sup> Aceste dimensiuni sunt date după cele ale dunei de nisip.

aici este cea de la Foieni „Cărămidărie”. Aceasta constă într-un mormânt de incinerare în urnă cu capac. Urna este un vas-borcan ornamentat cu striuri adânci, iar capacul este o strachină neornamentată.

Total „ruptă” de descoperirile Nyírség din această zonă, în sensul că nu cunoaștem deocamdată descoperiri intermediare, apare descoperirea unor fragmente ceramice Nyírség în nivelul III al așezării Glina de la Govora, com. Mihăiești, jud. Vâlcea, punctul „Runcuri”, din nord-estul Olteniei<sup>48</sup>.

Descoperirile din cadrul primei faze a culturii Nyírség, aceea denumită Berea în literatura română de specialitate, apar grupate pe o mică arie în zona de dune nisipoase a platoului Nyírség-ului. Deși luat separat numărul lor nu este prea mare, datorită ariei restrânse în care au fost identificate, ele dau aceeași impresie de locuire densă, care a fost văzută în arheologia maghiară ca una din caracteristicile locuirilor Nyírség, servind la caracterizarea populațiilor identificate prin acest stil ceramic ca „populații nomade” sau „populații de păstori”. Faptul că majoritatea dintre aceste descoperiri nu au fost cercetate sistematic, de aici decurgând caracterul lacunar al informațiilor noastre, ridică problema dacă într-adevăr toate aceste descoperiri pot fi considerate ca urme ale unor așezări.

O explicație la această abundență de așezări ar putea fi o descoperire recentă, de la Polgar–Kengel-köz<sup>49</sup>. Aici a fost descoperită, într-un loc situat pe malul unei ape, o groapă în care erau depuse nu mai puțin de 13 vase, etajate pe trei nivele, împreună cu oase de animale. Vasele sunt ulcioare bogat ornamentate (două), de tipul celui de la Berea „VII”<sup>50</sup>, vase-borcan, cu două torți mici și o amforă. Această groapă a fost considerată a fi fost la început folosită pentru a aduna apa, iar mai apoi utilizată ca groapă de sacrificiu. Chiar neacceptând o asemenea interpretare nu pot să nu pun la îndoială identificarea de fiecare dată a descoperirilor acestei grupe cu simple așezări.

Exisă o mai veche opinie privitoare la un decalaj cronologic între începutul celor două grupe, afirmându-se chiar existența unei etape Makó înaintea celei Nyírség în această regiune<sup>51</sup>.

În aceeași zonă a grupeii Nyírség mai sunt semnalate morminte Makó la Gáborján, sub nivelul Nyírség I<sup>52</sup>, și la Létavértes<sup>53</sup>, iar în cazul descoperirilor funerare au fost descoperite cupe, ornamentate la interior.

Acest tip de vas a fost la început considerat a fi caracteristic și grupeii Nyírség, prin descoperirile de la Debrecen, Tiszabercel-Nagyvértes sau cele din

<sup>48</sup> Roman, SCIVA 36, 1985, 4, fig. 3/3, 7.

<sup>49</sup> Dani, ÉvkDebrecen, 1997–1998 (1999), p. 49–120.

<sup>50</sup> Bader, *op.cit.*, pl. 4/9.

<sup>51</sup> Idem, *Symposia Thracica*, 1982, p. 17; Némethi, Roman, StComSatuMare, 1995, p. 25; Kacsó, ActaMN 34, 1997, p. 430–431.

<sup>52</sup> Marta Sz. Máthé, *Bronze Age tells in Berettyó valley*, în *Bronze Age tell settlements of the Great Hungarian Plain I*, Inventaria Praehistorica Hungariae, Budapesta, 1988, p. 38, pl. 46/7; Dani, *op.cit.*, 57–58, fig. 2/1–2; 3/2.

<sup>53</sup> *Ibidem*, 55–57, fig. 1; 3/1, 3, 4.

comitatele Hajdú și Szalbocs<sup>54</sup>. Unele dintre acestea sunt întradevăr de factură Makó, însă altele, cele cu talpa piciorului treflată (*Kreuzfußschale*), țin mai curând de o influență Ig<sup>55</sup>.

Posibilitatea coexistenței celor două grupe este dată și de excluderea ariei lor propriu-zise, neînregistrându-se nici un caz de suprapunere<sup>56</sup>. A fost remarcat și faptul că descoperirile Makó în aria Nyírség din nord-vestul României și nord-estul Ungariei apar la distanță de celelalte descoperiri Makó<sup>57</sup>. Mai mult chiar, într-un complex (gr. 1 077) din așezarea Makó de la Oszlár-Nyárfaszog, situată la marginea de vest a ariei Nyírség, a fost descoperit un ulcior tipic pentru Nyírség alături de fragmente de cupe ornamentate în interior<sup>58</sup>.

Apariția acestor cupe arată contactul din perioada timpurie Makó și Nyírség și nu o etapă Makó anterioară Nyírség<sup>59</sup>. Nu este exclus faptul ca apariția a tot mai multe descoperiri Makó în arie sau în context Nyírség să ducă nu atât la stabilirea succesiunii cronologice între cele două grupe culturale, cât la o redefinire a celor doi termeni din perspectiva existenței unei ceramici de tradiție sau influență vucedoliană, caracterizată și de o ceramică incrustată.

Alte descoperiri de cupe se înregistrează în diferite grupe culturale și în diferite etape cronologice<sup>60</sup>. Asemănătoare cu cupele Makó sunt cele din așezarea de la Lelicieni, atribuită grupului Jigodin: două cupe și un castron cu picior, toate neornamentate<sup>61</sup>. De la Locusteni, com. Daneți, jud. Dolj, punctul „Predești – sector C”, este publicată o cupă, ornamentată pe toată suprafața exterioară cu șiruri de impresiuni circulare dispuse în motiv fitomorf<sup>62</sup>. Nu este precizat contextul din care provine, de aici fiind publicate materiale din epoca bronzului aparținând atât culturii Verbicioara, cât și culturii Vucedol. Cupa are analogii ca formă cu cele descoperite la Ostrovu Corbului<sup>63</sup> sau cu cele din grupul Ig<sup>64</sup>, iar motivul fitomorf realizat prin șiruri de impresiuni circulare se regăsește și la Ciumești „Bostănărie”<sup>65</sup>.

<sup>54</sup> Kalicz, *Frühbronzezeit...*, pl. 12/1–2, 7; 17/4–5; 23/17–19.

<sup>55</sup> *Ibidem*, 12/1–2.

<sup>56</sup> O falsă concluzie, bazată pe greșite interpretări ale stratigrafiei orizontale, privind succesiunea cronologică a celor două grupe, prin constatarea existenței a două așezări, una Makó, iar cealaltă Nyírség, la Tiszalúc–Sarkadpuszta, și respectiv Tiszalúc–Dankadomb, cu o distanță de 1,5 km între ele (sic!), la Kalicz, *SlovArch*, 29, 1981, 1, p. 68.

<sup>57</sup> Kulesár, în Ciugudean, Gogâltan (eds.), *op.cit.*, p. 38.

<sup>58</sup> Judit Koós, în Ciugudean, Gogâltan (eds.), *op.cit.*, 10, pl.5/1–6, 8; 13/1; concluzia este aceeași și cu același tip de argumente, cf. nota 56.

<sup>59</sup> În acest sens, v. și Bóna, în *Szabocs–Szatmár–Bereg megye monográfiája*, Nyiregyháza, 1993, p. 74, apud Kacsó, *op.cit.*, p. 430.

<sup>60</sup> Chr. Schuster, *Thrace-Dacia* 16, 1995, p. 45–53.

<sup>61</sup> *Ibidem*, pl. 4/6–8.

<sup>62</sup> Gh. Petre, *O preistorie a Nord-estului Olteniei*, Râmnicu Vâlcea, 1995, pl. 9/8, 12.

<sup>63</sup> Roman, *Thrace-Dacia* 6, 1985, pl. 1/3.

<sup>64</sup> Paola Korošec, J. Korošec, *Najdbe s koliscarskih naselbin pri Igu na Ljubljanskem barju*, în *Arheološki Katalogi Slovenije*, III, Ljubljana, 1969, fig. 37/1, 41/4, 42/6a–b.

<sup>65</sup> I. Ordentlich, Kacsó, *SCIV* 21, 1970, 1, fig. 3/7.

Din descoperirea de la Ostrovu Corbului „Cliuci” au fost publicate doar câteva fragmente ceramice. Dintre acestea pot fi atribuite cu siguranță culturii Somogyvár-Vinkovci doar un exemplar de pahar cilindric, înalt, cu o tortiță sub buză, și patru fragmente provenind de la două vase ornamentate la interior, probabil cupe sau castroane cu picior<sup>66</sup>.

Ostrovu Corbului reprezintă, cel puțin pînă acum, cel mai sudic punct cu descoperiri Makó. Deși încă nepublicate (a se înțelege neilustrate), „anunțarea” unor materiale Makó pare demnă de crezare având în vedere descoperirea ce a făcut obiectul acestei note. Materialele de tip Makó trebuie însă individualizate în raport cu cele Glina și mai ales cu cele Somogyvár-Vinkovci, și anume, trebuie identificate cele care reprezintă, importuri Makó și cele care sunt importuri Somogyvár-Vinkovci. Apariția unei cupe astfel ornamentate la Ostrovu Corbului este în legătură cu descoperirile Makó cele mai apropiate de aceasă zonă, anume acelea din Banat, aflate ele însele într-o relație încă neclară cu descoperirile Somogyvár-Vinkovci semnalate în zonă.

În afară de aceste importuri în așezarea de la Ostrovul Corbului, descoperirile Somogyvár-Vinkovci sunt prezente în număr redus și se grupează pe două zone: cea a Banatului și cea a munților Bihorului. Pentru prima zonă cea mai importantă descoperire este cea de la Sânpetru German, com. Secusigiu, jud. Arad<sup>67</sup>. De aici au fost publicate 9 vase ce proveneau din unul sau două morminte și o groapă. Nu este precizat ritul folosit și nici distribuția vaselor pe cele două sau trei complexe. Materialul are analogii cu cel din grupa Ada a culturii Somogyvár-Vinkovci, grupă răspândită în sud-estul Ungariei, în zona Baranya, sau cu cel al grupei Roșia din zona Bihorului<sup>68</sup>. Alte descoperii atribuite acesteia sunt cele de la Cenad, jud. Arad, care anterior fusese socotită Vatina<sup>69</sup>, Corbești, com. Pietriș, jud. Arad<sup>70</sup>, Roșia, com. Pietriș, jud. Arad<sup>71</sup> și Temeșești, com. Săvârșin, jud. Arad<sup>72</sup>, socotite ca probând o relație de contemporaneitate între descoperirile de tip Somogyvár-Vinkovci din Banat și grupul Șoimuș, materialele rămânând însă neilustrate.

<sup>66</sup> Roman, *op.cit.*, fig. 1/4a–b, 6, 12; Schuster, *op.cit.*, fig. 4/4a–c-5; tot de aici este publicată o altă cupă, neornamentată, cu buza arcuită spre interior, precum și trei fragmente de vase cu buza îngroșată și ușor teșită la interior, având proemințe plastice aplicate sub buză, iar pereții ușor curbați, două dintre acestea fiind „interpretate” ca fiind cupe cu picior (Roman, *op.cit.*, fig. 1/1–2; Schuster, *op.cit.*, fig. 4/1–3) toate nefiind atribuite în mod clar nici grupului Makó sau culturii Somogyvár-Vinkovci dar nici culturii Glina. Nu există analogii pentru formele acestora în descoperirile aparținând grupului Makó sau culturii Somogyvár-Vinkovci. Atenția mi-a fost reținută însă de o descoperire făcută la Socodor (Gogâltan, *ÉvkSzeged*, 5, 1999, fig. 3/5), unde a apărut o cupă asemănătoare celei neornamentate de la Ostrovu Corbului. Aceasta a fost atribuită descoperirilor de tip Vatina/Cornești-Crvenka. Probabil acestui tip de descoperiri îi aparține și cupa neornamentată de la Ostrovu Corbului.

<sup>67</sup> Gogâltan, în Tasić (ed.), *op.cit.*, p. 45, pl. 2/1–4; 3/1–5.

<sup>68</sup> *Ibidem*, notele 33–34.

<sup>69</sup> Idem, *Bronzul timpuriu ...*, p. 202, nota 51.

<sup>70</sup> *Ibidem*, p. 202, nota 56.

<sup>71</sup> *Ibidem*, *passim*.

<sup>72</sup> *Ibidem*, p. 202, nota 55.



În zona Munților Bihorului (jud. Bihor) există o serie de descoperiri incluse în grupul Roșia<sup>73</sup>, dar ale căror asemănări cu cultura Somogyvár-Vinkovci au făcut să fie considerate și ca o grupă separată a acesteia<sup>74</sup>. Acestui grup i-au fost atribuite descoperirile de la Călățea, sat. Aleșd, com. Aștileu<sup>75</sup>, Gălășeni, com. Măgești<sup>76</sup>, Igrîța, sat Peștera, com. Aștileu<sup>77</sup>, Izbândiș, com. Șuncuiuș<sup>78</sup>, Izbucu Topliței, sat Peștera, com. Aștileu<sup>79</sup>, Peștera, com. Aștileu<sup>80</sup>, Râpa, com. Tinca<sup>81</sup>, Roșia<sup>82</sup>.

Nu pot fi încă precizate o serie de elemente determinante pentru existența acestui grup pe baza câtorva particularități legate de caracterul acestor descoperiri: o bună parte dintre ele sunt legate de complexe funerare sau de cult (Roșia-Bihor, Izbucu Topliței, Călățea); descoperirile s-au făcut numai în peșteri, iar cercetările de mai mare amploare făcute numai într-un singur caz (Igrîța) nu au oferit date stratigrafice, care să precizeze relațiile cronologice și culturale ale acestor descoperiri cu grupurile prezente în regiune.

Aceste descoperiri (legate de contexte posibil funerare) nu pot proba o locuire efectivă a acestor peșteri. Chiar dacă acest lucru s-a întâmplat, locuirea a fost de scurtă durată și în nici un caz acestea nu pot fi considerate ca singurele locuiri ale unei populații cu o formă de exprimare culturală individualizată în raport cu grupele din vecinătatea lor. Materialele provenind din grupe culturale din zone învecinate, precum și utilizarea repetată a unor amplasamente (Călățea), probabil ca locuri de cult, de-a lungul unei mai lungi perioade de timp, indică mai curând existența unor practici funerare individualizate în contextul cultural al regiunii. Prezența unor ulcioare cu torti asimetrice, posibil ca inventar al unor morminte de înhumatie în poziție chircită, a apropiat grupul Roșia de descoperiri similare din aria nordică a grupurilor Makó și Nagyrév<sup>83</sup>. Principalele analogii ale ceramicii stabilite cu descoperiri din grupa Ada în cadrul culturii Somogyvár-Vinkovci<sup>84</sup>, precum și cu descoperirea de la Sânpetru german<sup>85</sup>, apropie cel puțin o parte din descoperirile incluse în grupul Roșia de cele din Somogyvár-Vinkovci, putând fi văzute ca alcătuind o grupă separată în cadrul acesteia, cu condiția precizării

<sup>73</sup> Roman, Némethi, SCIVA 37, 1986, 3, p. 218–232; Emödi, *op.cit.*, p. 123–144.

<sup>74</sup> I. Bóna, în W. Meier-Arendt (Hrsg.), *Bronzezeit in Ungarn. Forschungen in Tell-Siedlungen an Donau und Theiss*, Frankfurt am Main, 1992, p. 15.

<sup>75</sup> Roman, Némethi, *op.cit.*, p. 221–222, fig. 10/3–6; 12/2–4; 13–16.

<sup>76</sup> Emödi, *op.cit.*, p. 123–128, fig. 1–6.

<sup>77</sup> *Ibidem*, p. 134, fig. 17–24.

<sup>78</sup> *Ibidem*, p. 128–132, fig. 7–11.

<sup>79</sup> G. Halasi, I. Emödi, SCIVA 36, 1985, 3, p. 232–234.

<sup>80</sup> Emödi, *op.cit.*, p. 135.

<sup>81</sup> Roman, Némethi, *op.cit.*, p. 222, 227, fig. 10/7.

<sup>82</sup> *Ibidem*, p. 218, fig. 10/1–2; 11/1–6.

<sup>83</sup> Kulesár, *op.cit.*, p. 39, cu literatura referitoare la această problemă.

<sup>84</sup> Mária Bondár, *Anteus* 22, 1995, p. 236.

<sup>85</sup> Gogáltan, în Tásic (ed.), *op.cit.*, nota 34.

tipurilor de așezări și a arealului ocupat, precum și a relațiilor sale cu grupurile Makó, Nagyrév și Nyírség.

Importurile Somogyvár-Vinkovci de la Ostrovu Corbului par a indica prezența efectivă a acesteia în Banat în ciuda a doar încă unei singure alte descoperiri ilustrate, cea de la Sânpetru german. Probabil că răspunsul la această problemă poate fi dat numai din perspectiva relațiilor Somogyvár-Vinkovci cu Makó, în general, și în zona Banatului, în particular. Pentru ambele culturi această zonă poate fi considerată „periferică” și ca atare comportamentul legat de o ceramică cu caracter „special” este diferit față de cel din „centru”. O situație asemănătoare celei de la Ostrovu Corbului, materiale Somogyvár-Vinkovci împreună cu cele Makó, se înregistrează în așezarea de la Sommerrein din estul Austriei, o zonă de asemenea „periferică” pentru cele două culturi<sup>86</sup>. Aici au fost descoperite două pahare cilindrice specifice culturii Somogyvár-Vinkovci<sup>87</sup>, la fel ca și la Ostrovu Corbului<sup>88</sup>. Tot de categoria vaselor „speciale” țin și vasele ornamentate la interior. O cupă Makó ornamentată la interior a fost descoperită în aceeași localitate din Austria<sup>89</sup>, și ele nu lipsesc nici la Ostrovu Corbului.

Apariția unei cupe de acest tip nu poate însă proba existența unei locuiri efective. Chiar dacă ariile de răspândire a ceramicii celor două grupuri se suprapun, la Ostrovu Corbului nu se poate vorbi de un amestec efectiv între cele două tipuri. Descoperirile Makó constau în vase izolate, ornamentate în interior. Datorită influenței culturii Somogyvár-Vinkovci, ornamentația acestora este mai bogată. În Banatul sârbesc, de-a lungul Tisei există o singură descoperire Makó, la Csoká, și anume, tot o cupă ornamentată în interior. În schimb, pe malul drept al Tisei, unde este documentată grupa Ada a culturii Somogyvár-Vinkovci; în zona de sud a Câmpiei Maghiare și în aria cuprinsă între Sava și Dunăre s-a constatat o întrepătrundere a elementelor Makó cu cele Somogyvár-Vinkovci, contemporane cu Nyírség-Berea<sup>90</sup>. Nu cred că se poate vorbi de un amestec efectiv al celor două culturi, ci doar de o contemporaneitate a lor. Rămâne de văzut în ce măsură descoperirile de la Corbești, Roșia–Arad și Temeșești pot argumenta o a doua etapă Somogyvár-Vinkovci în Banat, contemporană cu grupul Șoimuș și cu Nyírség-Saniszlău.

Deocamdată nu se poate vorbi cu certitudine de apariția cupelor, fie ele și neornamentate, în descoperirile Glina. Descoperirile de cupe ornamentate la interior în zona Banatului și Olteniei sau cea a Crișanei trebuie văzute ca rezultatul unor schimburi sau mai degrabă al unei circulații dincolo de ceea ce înseamnă aria lor de producere și nu tot atât dea indicii pentru existența unei etape Makó cronologic anterioară celei Somogyvár-Vinkovci, în Banat, și Nyírség, în Crișana.

<sup>86</sup> Ruttkay, *op.cit.*, p. 198–199.

<sup>87</sup> *Ibidem*, pl. 31/8–9.

<sup>88</sup> Roman, *op.cit.*, fig. 1/12.

<sup>89</sup> Ruttkay, *op.cit.*, pl. 31/1–1a.

<sup>90</sup> Kulcsár, *op.cit.*, p. 33–34, 38–40.

## A MAKÓ DISCOVERY FROM OSTROVU CORBULUI

## ABSTRACT

From Ostrovu Corbului, probably the “Cliuci” location, where a late Glina settlement with Makó and Somogyvár-Vinkovci imports has been signalled, comes from an earlier survey a Makó cup decorated on the inside<sup>1-8</sup>. The Makó finds in Romania are grouped into two areas. The closest of these to the find under discussion is the area of the Banat, where nine finds are known: isolated (six)<sup>9-13</sup>, settlements (two)<sup>14-15</sup>, a cemetery<sup>16</sup>. Fragments of cups decorated on the inside originating in five isolated finds. The second area of Makó finds is in Crişana, the area of Nyírség plateau, where this occurs in two situations: clean Makó finds, five of them (two settlements and three graves)<sup>18-23</sup>, in three cases there are cups decorated on the inside (a settlement and two graves)<sup>24-26</sup>, but also Makó finds “mixed” with Nyírség ones, where no cups decorated on the inside were uncovered<sup>27-30</sup>. In this area a total of 16 locations bearing Nyírség finds are known<sup>31-47</sup>, most of them isolated finds, that could hardly be considered settlements<sup>49-50</sup>. A Nyírség find was signalled in the north-east of Oltenia, in a late Glina settlement<sup>48</sup>.

The Makó finds occurring in Nyírség area are used to argue that in this area there is a Makó chronological stage earlier than the Nyírség one<sup>51</sup>. The Makó finds in north-eastern Hungary consist of isolated graves, where cups decorated on the inside can be<sup>52-53</sup>, and these cups might occur also in Nyírség environment<sup>54-55</sup>. However, it is worth mentioning a few arguments that might upset the hypothesis regarding the relative chronology of the early Bronze in the area: there is no stratigraphic overlapping of these two groups<sup>56</sup>; the areas where these Makó and Nyírség groups spread exclude each other almost completely, as the Makó finds in Banat in Oltenia, and the ones in Crişana and north-eastern Hungary occur at a distance from the Makó area itself, consisting more of graves, isolated finds, imports, the settlements signalled being doubtful<sup>57</sup>, on the one hand, the cups decorated on the inside are considered to belong to the early Makó, and on the other, there is the association of these Makó cups and Nyírség elements<sup>58</sup>. Some more recent opinions have already accepted a Makó and Nyírség contemporaneousness<sup>59</sup>.

Of the cups decorated or not on the inside found in Romania, we assess it chronologically closer<sup>60</sup>, to the find from Ostrovu Corbului the specimens from Leliceni<sup>61</sup> and Locusteni<sup>62-65</sup>.

The cups from Ostrovu Corbului belong to the Somogyvár-Vinkovci culture<sup>66</sup>, the Makó cup yet unpublished being the only clear import of this group in the settlement of Glina here. Its excentric position as against the main Makó area, as well as the association, rarely found, with the Somogyvár-Vinkovci materials, raises the issue of the relation between Makó and Somogyvár-Vinkovci.

Somogyvár-Vinkovci finds are known in Banat, four settlements and a grave as the settlements have a Somogyvár-Vinkovci and Şoimuş mixed material, no cup decorated on the inside being uncovered<sup>67-72</sup>, as well as in area of Crişana, Bihor mountains, where the Roşia cultural group is mentioned as regards eight finds from caves, graves or unspecified, not enough definable from the point of view of the

habitat, but also from that of the pottery or burial customs, but that anyway have been close from the point of view of the latter characteristics to the late Makó – early Nagyrév finds in the north-western Romania and north-eastern Hungary. The latter are characterized by inhumation graves bearing girth asymmetric handles as a inventory, but also to the Somogyvár-Vinkovci culture<sup>73-85</sup>.

The relation between Makó and Somogyvár-Vinkovci has to be regarded beyond the exclusion of the spread area from the point of view of the occurrence of pottery items considered as characteristic; the cups decorated or not on the inside and the cylindrical jars with a small handle under the rim, that occur together only at the “periphery” of the two cultures, that is at Ostrovu Corbului and at Sommerrein, in Austria<sup>86-89</sup>.

The occurrence of such a cup cannot be equivalent to an actual layer, but proves the circulation of such pieces beyond its generating area, being a “special” piece. I do not think that there is a Makó chronological stage earlier to Nyírség and Somogyvár-Vinkovci, as these two, however, continued after the end of the Makó group, in parallel with Nagyrév and Şoimuş.

#### EXPLANATION OF THE FIGURES

Fig. 1. Makó cup discovered at Ostrovul Corbului.

Fig. 2. Map of Makó (a), Somogyvár-Vinkovci (b), Roşia (c), Nyírség (d) and related findings in Romania (e).