

IMAGINI DINTR-O EXPOZIȚIE.
MUZEUL NAȚIONAL DE ANTICHITĂȚI.
O EXCURSIUNE ARHEOLOGICĂ...

OANA DAMIAN*

Expoziția temporară *Muzeul Național de Antichități. O excursiune arheologică*¹ a fost prilejuită de împlinirea a 180 de ani de la înființarea Muzeului de istorie naturală și antichități și a 150 de ani de existență a Muzeului Național de Antichități, al cărui continuator, prin preocupări, patrimoniu, sediu și nu numai este Institutul de Arheologie „Vasile Pârvan”.

Expoziția este găzduită în spațiul Muzeului Severeanu², situat pe str. Henri Coandă nr. 26, vis-à-vis de Casa Macca, sediul Muzeului Național de Antichități/Institutului de Arheologie „Vasile Pârvan”, începând din 1932, așadar într-o clădire în același stil și datând din aceeași epocă, putând reprezenta un spațiu asemănător și, totodată, alternativ în raport cu Casa Macca, aflată actualmente într-o stare avansată de degradare. Un colectiv de cercetători ai Institutului de Arheologie „Vasile Pârvan”, în principal clasicisti, cu sprijinul personalului sectorului integrat, „Muzeul Național de Antichități”³, și-a propus realizarea unei evocări a parcursului instituției, de la momentul colecționării de artefacte la cercetarea sistematică și protejarea patrimoniului arheologic, prin intermediul câtorva situri aparținând epocii greco-romane, situate în regiunea cuprinsă între Dunăre și Marea Neagră. Având în vedere complementaritatea proiectelor de cercetare, la organizarea expoziției au participat și membri ai Muzeului de Istorie

* Oana Damian, Institutul de Arheologie „Vasile Pârvan”, București; e-mail: oanadamian63@gmail.com.

¹ Muzeul Severeanu, perioada 19 decembrie 2014 – 30 iunie 2015.

² Unde am beneficiat de sprijinul generos al colegilor de la Muzeele Municipiului București și Severeanu: Adrian Majuru, Dan Pîrvulescu, Steluța Gramaticu, Alina Pîrvulescu, Raluca Popescu, Theodor Ignat, Corina Ciugunicov.

³ Coordonare: Oana Damian; autori: Cristina Alexandrescu, Iulian Bîrzescu, Adriana Panaite, Mircea Dabîca, Liana Oța, Irina Achim, Mircea Angelescu, Daniel Spânu; documentare: Roxana Dobrescu, Cătălin I. Nicolae; concepție grafică: Virgil Apostol, Claudia Apostol; conservare: Cristina Georgescu, Georgiana Mureșan; asistență tehnică: Ancuța-Maria Boca, Marinuș Schindea, Ioan Stoica, Ionuț Zaharia, Marius Blasko; panotare: S.C. 911 Casa de Print și Producție S.R.L. Fotografiiile acestei prezentări au fost realizate de Cătălin I. Nicolae.

Națională și Arheologie din Constanța⁴ și ai Facultății de Istorie a Universității din București⁵.

**Muzeul Național de Antichități.
O excursiune arheologică**

19 decembrie 2014
30 iunie 2015

o călătorie în timp și spațiu a unei
instituții spre propria identitate...

**Muzeul
George Severeanu**
Henri Coandă 26

Sponsor: Hanul Marac, KIMBO

Parteneri media: Artinde, CPT, igloo, MODERNISH, etc.

Prin varietatea condițiilor de viață oferite, prin rolul important în domeniul schimbului de produse și influențe, prin poziția strategică deosebită, care a făcut

⁴ Constantin Băjenaru, Constantin Nicolae, Irina Nastasi.

⁵ Ioan Carol Opreș.

din această provincie un punct de atracție pentru prezențele ce s-au succedat aici de-a lungul timpului (coloniile grecești, Imperiile roman, bizantin, otoman), Dobrogea a atras din cele mai vechi timpurii atenția atât locuitorilor diverselor epoci, cât și cercetătorilor antichității.

Astfel, începuturile arheologiei de teren și ale cercetării științifice în acest domeniu în România se leagă în mare măsură de Muzeul Național de Antichități, prin ctitorii săi – Grigorie Tocilescu și Vasile Pârvan – și prin atenția pe care aceștia au acordat-o antichităților dobrogene, exemplul lor fiind urmat de alte nume sonore ale domeniului. Unele dintre cele mai importante situri arheologice ale României se află în Dobrogea și ele au constituit obiectul preocupărilor atât științifice, în sensul investigațiilor de teren și al valorificării materialelor prin publicații, cât și muzeistice, prin înființarea muzeelor regionale și de sit, precum și a bazelor arheologice. Nu întâmplător, numele și patrimoniul Muzeului Național de Antichități se leagă de situri arheologice aparținând epocii greco-romane, situate în regiunea cuprinsă între Dunăre și Marea Neagră, a căror cercetare a început în a doua jumătate a secolului al XIX-lea sau în primele decenii ale secolului XX, precum *Troesmis*–Turcoaia, *Tropaeum Traiani*–Adamclisi, *Axiopolis*–Cernavodă, *Tomis*–Constanța, *Ulmelum*–Pantelimon, *Histria*, *Callatis*–Mangalia, *Capidava*, pentru a continua fără întrerupere sau a fi reluată – după pauze mari – și desfășurată până în zilele noastre. Expoziția pune accent pe aspectul continuității proiectelor de cercetare în cadrul siturilor amintite, în ciuda, uneori, a discontinuității activităților pe teren.

Expoziția se dorește o trecere în revistă a unor momente importante din istoria Muzeului Național de Antichități, a evoluției de la faza artefactului colecționat la etapa celui descoperit prin cercetări arheologice, subliniindu-se devenirea unei instituții în sensul conturării specificului ei. Conține o parte descriptivă importantă, reflectată de postere, susținută de materiale arheologice aferente, selectate după criteriul apartenenței la colecții particulare, tematice sau de studiu.

Circuitul expozițional cuprinde două mari segmente.

Primul segment, găzduit de holul casei și de salonul de muzică ale familiei Severeanu, tratează istoria Muzeului Național de Antichități și etapa anticvarică, conținând o retrospectivă sintetică a etapei colecțiilor personale, reunind atât piese din patrimoniul Muzeului Național de Antichități, cât și din cel al Muzeului Severeanu, selectate după datele lor comune: piese ceramice și sculpturale, precum și descoperiri numismatice, aparținând preponderent antichității greco-romane. Panourile cu explicații tratează sintetic probleme ale istoriei Muzeului Național de Antichități (acte fondatoare, personalități, sedii instituționale), precum și câteva aspecte ale începuturilor arheologiei românești, susținute de artefacte aparținând uneia dintre cele mai importante colecții personale, cea a generalului Nicolae Mavros, considerat un ctitor al instituției. În salonul de muzică este surprins momentul anticvaric, al acumulării de piese prețioase și diverse, după un criteriu

mai degrabă estetic. Segmentul conține o prezentare sintetică, susținută de o selecție de tip generic a unor obiecte din colecțiile particulare care au stat la baza formării Muzeului Național de Antichități (antichități egiptene, vase grecești, piese sculpturale și epigrafice), precum și două secțiuni, reunind unele dintre cele mai reprezentative artefacte pentru ilustrarea conceptului de colecție din secolul al XIX-lea – începuturile secolului XX: secțiunea destinată vaselor grecești, conținând piese atât din colecțiile Muzeului Național de Antichități, cât și din colecția dr. Severeanu, și secțiunea numismatică, etalând, pe biroul gazdei din alte vremuri, piese monetare antice, provenind din achizițiile sale.



Un panou, ilustrând începuturile cercetării arheologice de teren în zona cea mai bogată din acest punct de vedere a spațiului românesc, Dobrogea, asigură trecerea spre cel de-al doilea segment al expoziției, cel ilustrând domeniul cercetării arheologice, dedicat siturilor arheologice enumerate mai sus.

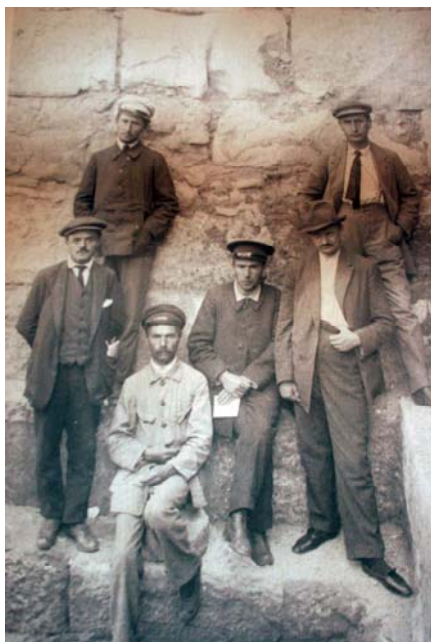
Segmentul siturilor dobrogene, găzduit de trei încăperi, ultima fiind biroul dr. Severeanu, cuprinde: „momentul Grigore Tocilescu”, cu siturile *Troesmis*, *Tropaeum Traiani*, *Tomis*, *Axiopolis*; „momentul Vasile Pârvan”, cu siturile *Ulmetum*, *Callatis*, *Capidava*, *Carsium*, aspecte de viață romană rurală, muzee de sit și regionale; „momentul Histria” în evoluția arheologiei românești. Expoziția conține, după prezentarea „momentului Tocilescu”, o trecere în revistă a câtorva dintre direcțiile de evoluție a Muzeului Național de Antichități în vremea lui Vasile Pârvan, prin cercetarea unor situri arheologice (prezentate, prin intermediul

posterelor, conținând fișe sintetice, și al obiectelor provenind atât din cercetări inițiate la sfârșitul secolului al XIX-lea, cât și din săpături mai recente, selectate după criteriul apartenenței la sit și al impactului cronologic, obiecte constând din materiale ceramice, piese sculpturale și epigrafice). Accentul este pus pe siturile de la *Ulmetum*, *Histria*, *Callatis*, *Capidava*, a căror studiere a început în vremea lui Vasile Pârvan, direct sau prin intermediul colaboratorilor săi. Dimensiunea cercetării a fost completată cu aceea a protejării patrimoniului prin aspecte legate de crearea și evoluția muzeelor regionale și de sit.



O atenție deosebită a fost acordată sitului greco-roman de la Histria, cel mai vechi oraș cunoscut de pe teritoriul țării noastre, a cărui cercetare arheologică a împlinit în 2014 un secol. „Sala Histria”, amenajată în fostul birou al dr. Severeanu, încheie expoziția. Marcând jubileul unuia dintre cele mai reprezentative șantiere arheologice dobrogene, vechea colonie milesiană de pe malul lacului Sinoe, dincolo de sublinierea principalelor aspectelor ridicate de cercetarea unui obiectiv arheologic de mare complexitate, se constituie, totodată, într-o invitație la o legătură directă cu patrimoniul arheologic, dincolo de aspectele științifice și de protecție. Un sit arheologic cercetat mai bine de un veac poate fi un subiect de meditație pentru mulți dintre noi, arheologi sau nu, și în multe privințe.





IMAGES D'UNE EXPOSITION.
LE MUSÉE NATIONAL DES ANTIQUITÉS.
UNE EXCURSION ARCHÉOLOGIQUE...

RÉSUMÉ

L'Institut d'Archéologie « Vasile Pârvan » a célébré, en novembre 2014, 180 années depuis la fondation du Musée d'Histoire Naturelle et des Antiquités et 160 années d'existence du Musée National des Antiquités. Une exposition, organisée au Musée Severeanu, a marqué le jubilé.