

CRUCIULIȚĂ-ENCOLPION CU REPREZENTAREA SFINȚILOR BORIS ȘI GLEB DESCOPERITĂ ÎN MOLDOVA

VICTOR SPINEI*

Rezumat: Cruciulițele pectorale vechi-rusești au fost răspândite în secolele XII–XIII și în regiunile românești, mai ales în Moldova și în Dobrogea. Printre tipurile identificate se numără și acelea conținând imaginea individuală a sfinților Boris și Gleb. Până nu demult, se cunoșteau doar două astfel de cruciulițe, una descoperită la Isaccea (jud. Tulcea), iar cealaltă în împrejurimile orașului Suceava (jud. Suceava). Cu puțină vreme în urmă, a fost recuperată încă o cruciuliță-encolpion cu imaginea celor doi sfinți kievieni, provenind, probabil, din împrejurimile orașului Iași (jud. Iași), aflată în prezent în colecțiile Muzeului de Istorie și Arheologie de la Piatra-Neamț. Piesa a fost semnalată recent în două publicații, dar datele expuse au fost sumare și eronate, ceea ce ne-a determinat să revenim asupra acestei descoperiri. Astfel de cruciulițe duble-relicviar au fost produse la Kiev și în alte centre vechi-rusești, în secolul al XII-lea și în prima jumătate a secolului al XIII-lea.

Cuvinte-cheie: cruciulițe-encolpion, sfinții Boris și Gleb, Rusia Kieviană, Moldova.

Dintre piesele de cult creștine, cruciulițele pectorale s-au bucurat de o amplă proliferare în timp și spațiu, fiind purtate drept semn al devoțiunii confesionale atât de clerici, cât și de laici. Din punct de vedere tipologic, ele comportă o largă diversitate în privința formei, dimensiunilor, iconografiei și materialelor din care au fost realizate.

O răspândire considerabilă a acestor piese de cult se înregistrează spre sfârșitul mileniului I în cuprinsul Imperiului Bizantin, pentru ca, ulterior, să fie produse în mai multe țări ale Europei. După adoptarea creștinismului în Rusia Kieviană, în ultimele decenii ale secolului al X-lea, și includerea Bisericii ruse în orbita confesională a Constantinopolului, obiectele liturgice bizantine au pătruns în număr mare și în teritoriile vechi-rusești. Creșterea masivă a cererii acestor categorii de obiecte a determinat producerea lor de către meșteșugarii locali, care, într-o primă etapă, au urmat îndeaproape canoanele tipologice ale pieselor bizantine, pentru ca, ulterior, să fie în măsură să creeze propriile prototipuri. Piesele de cult provenind din cnezatele rusești au fost răspândite și în regiunile învecinate, mai cu seamă în acelea unde populația preponderentă era de confesiune ortodoxă, și – doar într-o proporție limitată – în cele aflate sub obediența Scaunului apostolic.

Deoarece, după răscoala Asăneștilor, hotarele nordice ale Imperiului Bizantin s-au strămutat de pe cursul inferior al Dunării spre sud, contactele directe cu regiunile românești s-au diminuat în chip firesc. Cucerirea Constantinopolului de

* Institutul de Arheologie al Filialei Iași a Academiei Române; e-mail: vspin@uaic.ro.

către participanții la cea de-a IV-a Cruciadă și *partitio Imperii* s-au repercutat în mod negativ asupra legăturilor bizantino-române. Totodată, gravele înfrângeri pe plan militar și amplele pierderi teritoriale au afectat direct toate ramurile economiei bizantine, inclusiv branșele meșteșugărești. În aceste circumstanțe, producția pieselor bizantine de cult din metal s-a diminuat drastic, astfel că cererea acestor obiecte a fost acoperită precumpănitor de artizanii din cnezatele rusești¹.

În regiunile românești, cruciulițele duble-relicviar vechi-rusești se întâlnesc într-un număr apreciabil îndeosebi pe teritoriul Moldovei și al Dobrogei, zone mai apropiate de centrele de producție, situate în cnezatul kievian și în cel halician. Cele mai vechi dintre ele datează din secolul al XII-lea, pentru ca circulația lor să continue și în veacurile următoare, când se înregistrează adoptarea unor prototipuri diferite².

Existența unei literaturi destul de bogate referitoare la encolpioanele vechi-rusești și faptul că probleme importante privind tipologia, răspândirea și cronologia pieselor dispate în teritoriile românești au fost clarificate în mare măsură ne scutește de a le reevoca în acest cadru.

Chiar dacă în ultimii ani nu a fost inițiat decât un număr restrâns de săpături cu caracter metodic în așezările și necropolele din regiunile extracarpatiche din primele secole ale mileniului al II-lea, piese de cult izolate au continuat să fie identificate, cele mai multe fiind rod al descoperirilor întâmplătoare.

De curând a fost semnalat un encolpion de bronz (fig. 1), a cărui reperare și înglobare în patrimoniul muzeal de stat s-a derulat într-o modalitate puțin obișnuită. Piesa a ajuns, în urmă cu câțiva ani, în colecția particulară a unei persoane din Iași – Armand Iustinian Enache, tânăr doctor, împătimit de antichități și posesor de detectoare de metale –, în condiții cotate drept frauduloase de autoritățile abilitate ale statului, și, în aceste circumstanțe, Direcția de Investigare a Infrafracțiunilor de Criminalitate Organizată și Terorism a dispus confiscarea acesteia la 19 noiembrie 2014, împreună cu un masiv lot de monede, în cadrul „operațiunii Aureus”³. Toate aceste bunuri arheologice au fost remise pentru valorificare expozițională Muzeului de Istorie și Arheologie din cadrul Complexului Muzeal Județean Neamț, prin adresa nr. 1936 din 4 decembrie 2014, de către Inspectoratul de Poliție al județului Neamț⁴. Recuperarea encolpionului se integrează într-o acțiune concertată a Inspectoratului General al Poliției Române, derulată de-a lungul unui deceniu și jumătate – 2000–2015 –, care a avut drept rezultat meritoriu dobândirea unui număr apreciabil de giuvaeruri, tezaure monetare, monumente epigrafice, unelte, arme, resturi

¹ Korzukhina, Peskova 2003; Peskova 2005, p. 134–183; Kruk, Sulikowska-Gąska, Wołoszyn 2006; Astashova, Petrova, Saracheva 2013.

² Spinei, Coroliuc 1976, p. 319–330; Teodor 1991; Ryabtseva 2012, p. 527–543.

³ Discă 2014. Colecționarul ieșean nu realizase că demersurile sale contravin prescripțiilor legale, astfel că își făcea publice pe internet piesele arheologice dobândite cu ajutorul detectoarelor de metale, ceea ce i-a atras monitorizarea Direcției de Investigare a Infrafracțiunilor de Criminalitate Organizată și Terorism de pe lângă Ministerul de Interne, cu consecințele de rigoare.

⁴ Informație furnizată, la 1 februarie 2016, de către regretatul coleg Gheorghe Dumitroaia, director al Complexului Muzeal Județean Neamț.

paleontologice și mineralogice, obiecte de cult, icoane, cărți, sculpturi și tablouri, datate pe parcursul unei foarte lungi perioade, extinse din preistorie până în secolul XX. Valoarea lor este inegală, unele fiind relativ comune, în vreme ce altele reprezintă adevărate rarități⁵. Eforturile profesionale depuse pentru includerea lor în patrimoniul cultural național merită întreaga considerație, cu atât mai mult cu cât derapaje de la elementarele îndatoriri civice se înregistrează cu o frecvență deconcertantă, fără ca societatea civilă și autoritățile statale să fie în măsură să le stăvilească, mai ales că nici nu se manifestă preocupări ferme și coerente în acest sens.

Cu tot timpul scurt scurs de la predarea sa în colecțiile unei unități muzeale, cruciulița a fost semnalată până în prezent în două publicații. O primă menționare s-a datorat regretatului arheolog Gheorghe Dumitroaia, director al Complexului Muzeal Județean Neamț, care a reprodus piesa într-un articol inserat în periodicul Muzeului de Istorie și Arheologie din Piatra-Neamț, *Memoria Antiquitatis*, aferent anului 2015. Textul constă dintr-un succint raport privind descoperirile arheologice intrate recent în patrimoniul instituției pe care o conducea. Despre cruciulița în discuție nu se oferă absolut nicio informație, ci doar este redată printr-o fotografie alb-negru, de calitate modestă⁶.

Aproape concomitent, cruciulița a fost publicată în volumul bilingv intitulat *Millenia Opes*, editat de Fundația Collegium XXI, în colaborare cu Inspectoratul General al Poliției Române, în condiții grafice remarcabile, asigurate de Tipografia Arta din Cluj-Napoca. În cadrul prezentării encolpionului, se evocă date generale referitoare la dimensiunea, recuperarea, valoarea estimativă, arealul de răspândire și datarea sa⁷. Din păcate, coordonatorii nu au ținut să specifice cui i se datorează redactarea textului, ceea ce contravine flagrant cu normele științifice în vigoare, observația noastră vizând toate palierele volumului.

Autorul paragrafului despre encolpion manifestă cunoștințe limitate și imprecise despre aceste categorii de obiecte de cult, dobândite din consultarea superficială a unor lucrări lipsite de rigoare cărturărească. Descrierea piesei omite detalii importante, iar considerațiile privind obținerea sa prin metoda așa-numitei ceri pierdute sunt inexacte. Desemnarea encolpionului drept „kievian” este incertă, întrucât cruciulițele de factura respectivă au fost turnate nu numai la Kiev, ci și în alte centre vechi-rusești, mai apropiate de regiunile românești. Aprecierea potrivit căreia „în lume se cunosc în total aproximativ 20 de exemplare, iar în România piesa are valoare de unicat”, ar fi fost justificată poate la nivelul sfârșitului secolului al XIX-lea și relevă o necunoaștere impardonabilă a stadiului actual al cercetărilor. Dacă autorul pasajului în discuție ar fi făcut un efort minim de documentare, ar fi aflat că o cuantificare a encolpioanelor din categoria respectivă a condus la înregistrarea unui număr cu mult mai mare de exemplare. Piesa recuperată în anul

⁵ Sechelariu *et alii* 2015, p. 8 și urm.

⁶ Dumitroaia 2013–2014, p. 481, pl. XV, 2.

⁷ Sechelariu *et alii* 2015, p. 122–125.

2014, estimată la 5000 de euro, este într-adevăr valoroasă, dar aceasta nu este în niciun caz – precum se pretinde – un unicat în regiunile românești⁸. Un exemplar de acest fel, descoperit la Isaccea (jud. Tulcea), a fost publicat, pentru prima dată, în anul 1987, într-unul dintre principalele periodice tipărite în România⁹, iar un altul, provenind dintr-o descoperire întâmplătoare, făcută în împrejurimile municipiului Suceava (jud. Suceava), a fost comunicat specialiștilor într-un alt periodic de prestigiu, editat la Iași, cu câțiva ani în urmă (2010)¹⁰. Neargumentată și cu totul hazardată este și afirmația potrivit căreia „cruciulițele duble relicvii” ar fi devenit „accesoriu indispensabil în actul de ungere a ierarhilor ortodocși”¹¹.

Desigur că acelor cinci coordonatori ai volumului *Millenia Opes* nu li se pot tăgădui bunele intenții, atunci când au demarat proiectul valorificării impozantului lot de obiecte de patrimoniu, recuperat prin abnegația și profesionalismul organelor din subordinea Ministerului de Interne. Ar fi fost însă de dorit ca, pentru prezentările respectivelor obiecte, să se fi apelat la specialiști și nu la diletanți. Lăsându-l pe autorul textului despre encolpion în postură de anonim, i-au făcut evident un serviciu de imagine, iar în ceea ce ne privește, carențele de publicare a piesei ne îndreptățesc să revenim asupra acestei descoperiri.

Judecând după arealul de unde deținătorul inițial al encolpionului își recolta colecția ilicită, acest obiect de cult provenea, probabil, din împrejurimile municipiului Iași. Cruciuța pectorală a fost realizată din bronz și se compunea din două jumătăți, care se asamblau în partea lor superioară cu ajutorul unei piese mobile de formă conică sau paralelipipedică, aceasta din urmă pierzându-se în cazul exponatului în discuție. Astfel de piese mobile erau prevăzute cu o perforație transversală, pe unde se introducea un șnur cu ajutorul căruia cruciuța se atârna la gâtul posesorilor. Aversul encolpionului avea o urechiușă de prindere la extremitățile longitudinale, în vreme ce reversul său dispunea de două astfel de urechiușe, plasate, de asemenea, în partea sa superioară și inferioară. Împreună cu urechiușele de prindere, cele două jumătăți ale cruciuței aveau o lungime de 7,35 cm, lățimea fiind de 4,85 cm. În partea interioară, piesele erau prevăzute cu o bordură cu lățimea de circa 0,20–0,25 cm, astfel că, atunci când erau asamblate, puteau încorpora o relicvă considerată sfântă: moaște, țesături, pământ, roci, lemn etc., obținută din locuri cu semnificații confesionale speciale.

În partea vizibilă a aversului, în plan central, este reprezentat un sfânt în picioare, ținând în mâna dreaptă o biserică miniaturală, cu o singură cupolă, iar pe revers este redat, în plan central, un alt sfânt, tot în picioare, susținând o biserică miniaturală în mâna stângă, brațul său drept fiind îndoit din cot și dispus pe piept. Cei doi sfinți sunt redați înveșmântați într-o tunică lungă până la glezne, purtând pe cap o căciulă princiară. Alte detalii anatomice și ale îmbrăcămintei nu sunt

⁸ Sechelariu *et alii* 2015, p. 122, 124.

⁹ Mănușcu-Adameșteanu 1987, p. 285 și fig. 1/1.

¹⁰ Spinei 2009, p. 97, 134 și fig. 2/1.

¹¹ Sechelariu *et alii* 2015, p. 122, 124.

sesizabile, în condițiile în care turnarea pieselor s-a făcut în tipare de piatră nefinisate sau roase din cauza utilizării excesive.

La extremitatea brațelor superioare ale cruciulițelor se află trei busturi de sfinți, înscrise în medalioane ovale. În vreme ce imaginea celor doi sfinți din plan central este redată în relief, chipurile sfinților din medalioanele laterale sunt plate, conturul lor realizându-se printr-o șanțuire obținută în procesul de turnare. În spațiul îngust al șanțuirii se păstrează, pe unele porțiuni, urmele de la o materie colorată, cu nuanță verzuie-albicioasă, menită să pună în evidență chipurile umane redade în medalioane. În partea stângă a imaginii de pe avers, s-a scrijelit numele sfântului, dispus pe două registre: БО/РН<И>С, după cum, în dreapta imaginii de pe revers, este vizibilă inscripția, distribuită tot pe două rânduri: ГЛЪ/БЪ (fig. 1). Prin aceste inscripții, identitatea persoanelor reprezentate este asigurată: Boris și Gleb.

Cei doi erau fiii cneazului kievian Vladimir (Volodimir) I Sviatoslavici (supranumit „cel Sfânt” sau „cel Mare”) și ai soției acestuia, de neam bulgar. Atunci când ilustrul dinast de la Kiev – aureolat de instanțele superioare bisericești pentru a fi impus creștinarea oficială a poporului său – și-a dat obștescul sfârșit, la 15 iunie 1015, între fiii săi au izbucnit lupte pentru preluarea puterii. Temându-se de rivalitatea lui Boris și Gleb, fratele lor mai mare, Sviatopolk, i-a atras într-o cursă și i-a suprimat¹². Victimele asasinatului au fost înmormântate în biserica Sfântul Vasile din Vyshgorod, de unde moaștele le-au fost strămutate, în anul 1072, într-un lăcaș mult mai impozant, situat în aceeași localitate, în cadrul unui ceremonial fastuos, la care au participat principalii cneji ruși și înalte fețe bisericești¹³.

Desemnarea lor drept „sfinți”, cu prilejul solemnităților, ar reprezenta o mărturie plauzibilă că atunci ar fi avut loc canonizarea oficială. Unii specialiști susțin însă că sanctificarea celor doi prinți martiri s-ar fi consumat cu câteva decenii înainte, la scurt timp după ce Iaroslav cel Înțelept l-a înlăturat de pe tronul de la Kiev pe fratele său Sviatopolk¹⁴. Chiar dacă această aserțiune nu este pe deplin convingătoare, se poate presupune că începutul cultului lui Boris și Gleb se profilase, în forme neoficializate, înainte de anul 1072. În demersul de sanctificare a celor doi fii ai lui Vladimir, factorii instituționali spirituali și secolari au conlucrat îndeaproape, având interese legate de legitimare și de întărire a propriului prestigiu. După ceremonialul somptuos din anul 1072, dovezile privind venerarea celor doi sfinți s-au înmulțit în mare măsură. Între altele, prenumele de Boris și Gleb au fost adoptate de numeroși reprezentanți ai familiilor cneziale. Totodată, celor doi prinți canonizați li s-au dedicat mai multe lăcașuri bisericești, iar chipurile lor au fost redade

¹² *Повесть временных лет* I, 1950, p. 89–93; *Nestorchronik* 2001, p. 163–172; *Чтение* 1916, p. 11 și 13; *Сказание* 1916, p. 37 și 43.

¹³ *Повесть временных лет* I, 1950, p. 121.

¹⁴ Müller 1992, p. 331–339; Müller 1995, p. 5–20.

frecvent, în ipostaze diferite, pe icoane (fig. 4–6), cruciulițe (fig. 2/2; 3), țesături, sigilii, medalioane, manuscrise, piese de cult din metal și piatră (fig. 2/1) etc.¹⁵.

O repertoriere a tuturor cruciulițelor duble-relicviar conținând reprezentarea individuală a celor doi sfinți kievieni, întreprinsă cu câțiva ani în urmă, a condus la reperarea a 152 exemplare¹⁶. Cu siguranță că numărul lor este mai mare, întrucât nu a existat posibilitatea de a se investiga colecțiile muzeelor mici din Ucraina, Rusia și Bielorusia – de unde provin majoritatea encolpioanelor ce se încadrează în tipul respectiv – și nici de a avea acces la publicațiile regionale, precar distribuite în cercurile savante. Între timp, au fost publicate alte câteva noi cruciulițe similare¹⁷, astfel că numărul pieselor identificate îl depășește pe acela înregistrat anterior.

Cartarea exemplarelor reperate indică gruparea lor în teritoriile cnezatelor de Kiev, Halici, Volhynia, Cernigov, Poloțk, Novgorod etc. Piese izolate au fost identificate și pe teritoriul actual al Moldovei, Dobrogei, Bulgariei, Crimeei, Poloniei etc. Arealul foarte larg de răspândire și anumite diferențieri tipologice ale acestor encolpioane indică faptul că au existat mai multe centre de producere a lor, la fel ca și pentru alte categorii de cruciulițe pectorale vechi-rusești. Popularitatea pieselor de cult în discuție decurge și din faptul că imaginile figurate în planul lor central îi reprezentau pe Boris și Gleb, cei dintâi dreptcredincioși locali canonizați de Biserica rusă, al căror cult a dobândit o popularitate deosebită nu numai printre conaționali, ci și dincolo de hotarele cnezatelor est-slave.

Piese provenind din contexte arheologice cercetate prin săpături arheologice metodice indică datarea lor în secolul al XII-lea și în primele decenii ale veacului următor¹⁸, dar ele au continuat să rămână în uz și ulterior, ca și în cazul altor obiecte de cult, a căror venerare nu era dependentă de gradul de uzură sau de alți factori. Opinia potrivit căreia începutul producerii cruciulițelor pectorale în discuție s-ar situa în a doua jumătate a secolului al XI-lea¹⁹ sau la sfârșitul acestui veac și în zorii celui ulterior²⁰ nu se sprijină pe descoperiri stratigrafice edificatoare și, cel puțin în stadiul actual al cercetărilor, trebuie privită cu reținere.

În privința formei și dimensiunilor, cruciulițele care redau pe Boris și Gleb au preluat configurația encolpioanelor vechi-rusești aparținând tipului A, care au redat în relief, în partea centrală a aversului, pe Iisus Hristos crucificat, iar în aceeași zonă a reversului, pe Sfânta Fecioară cu Pruncul Iisus în brațe, în vreme ce medalioanele,

¹⁵ Lesiuchevskii 1946, p. 225–247; Aleshkovskii 1972, p. 104–125; Spinei 2011a, p. 45–63; Spinei 2011b, p. 39–55.

¹⁶ Spinei 2009, p. 96–97, 126–144; Spinei 2011a, p. 12, 161–174; Spinei 2011b, p. 14, 18, 147–162.

¹⁷ Suvorov 2010, p. 57, sus, centru; Prokopenko 2011, p. 102 și fig. 1/4; Hupalo 2012, p. 599 și 600, fig. 6/1; Astashova, Petrova, Saracheva 2013, p. 181, nr. 79; p. 182, nr. 81. Mai multe din cruciulițele pectorale cu reprezentarea individuală a sfinților Boris și Gleb au fost republicate în condiții grafice superioare în cataloage editate recent: Igunnova *et alii* 2012, p. 177 (nr. 431), 244 (nr. 605, 606), 245 (nr. 607); Astashova, Petrova, Saracheva 2013, p. 179–182, nr. 74–78, 80.

¹⁸ Spinei 2011a, p. 25–28; Spinei 2011b, p. 21–23.

¹⁹ Dzieńkowski, Wołoszin 2012, p. 394–395.

²⁰ Astashova, Petrova, Saracheva 2013, p. 22.

plasate în extremitatea celor trei brațe superioare ale cruciuliței, aveau reprezentate busturi de sfinți (fig. 3). Producerea primelor exemplare de cruciulițe pectorale de tip A²¹ devansează, probabil, cu câteva decenii, apariția encolpioanelor ce redau pe Boris și Gleb. În conformitate cu datele disponibile, în secolul al XII-lea și în prima jumătate a veacului următor, atelierile meșteșugărești vechi-rusești produceau ambele categorii de astfel de piese de cult.

Circulația cruciulițelor pectorale cu imaginea individuală a sfinților martiri Boris și Gleb comportă dezbateri cu trimitere la numeroase aspecte particulare, dar faptul că, relativ recent, am avut ocazia de ne referi în mod detaliat la multe dintre acestea, ne absolvă de îndatorirea de a stăruii asupra lor.

BIBLIOGRAFIE

- Aleshkovskii 1972 M. Kh. Aleshkovskii, *Русские глебоборисовские энколпионы 1072-1150 годов*, în *Древнерусское искусство. Художественная культура домонгольской Руси*, Москва, 1972, p. 104–125.
- Astashova, Petrova, Saracheva 2013 N. I. Astashova, L. A. Petrova, T. G. Saracheva, *Кресты-энколпионы из собрания Государственного исторического музея*, Москва, 2013.
- Чтение 1916 *Чтение о святыхъ мученикахъ Борисѣ и Глѣбѣ*, în *Житія святыхъ мучениковъ Бориса и Глѣба и службы имъ*, ed. D. I. Abramovich, Петроград, 1916, p. 1–26.
- Discă 2014 A. Discă, *Povestea oalei pline de aur de la Iași. Toată Europa o caută*, Ziarul de Iași, 20.11.2014.
- Dumitroaia 2013–2014 Gh. Dumitroaia, *Semnalări de piese arheologice, numismatice și cu semnificație istorică din colecții particulare confiscate și descoperiri făcute cu ajutorul detectorului de metale*, MemAntiq 29–30, 2013–2014 (2015), p. 431–482.
- Dzieńkowski, Wołoszin 2012 T. Dzieńkowski, M. Wołoszin, *An encolpion from Czulczyce in South-Eastern Poland*, în M. Salamon, M. Wołoszyn, A. Musin, P. Špehar, in cooperation with M. Hardt, M. P. Kruk, A. Sulikowska-Gąska (eds.), II, *Rome, Constantinople and Newly-Converted Europe. Archaeological and Historical Evidence*, Cracovia – Leipzig – Rzeszów – Warsaw, 2012, p. 391–401.
- Hupalo 2012 V. Hupalo, *Christian devotional objects from early medieval Zvenigorod (Now Zvenyhorod, Ukraine)*, în M. Salamon, M. Wołoszyn, A. Musin, P. Špehar, in cooperation with M. Hardt, M. P. Kruk, A. Sulikowska-Gąska (eds.), II, *Rome, Constantinople and Newly-Converted Europe. Archaeological and Historical Evidence*, Cracow – Leipzig – Rzeszów – Warsaw, 2012, p. 591–610.

²¹ Zotsenko 1981, p. 113–124; Korzukhina, Peskova 2003, p. 66–81; Astashova, Petrova, Saracheva 2013, p. 161–177, nr. 40–71.

- Igumnova *et alii* 2012 T. G. Igumnova (coord. proiect) *et alii*, *Меч и златник: к 1150-летию зарождения Древнерусского государства*, Москва, 2012.
- Korzukhina, Peskova 2003 G. F. Korzukhina, A. A. Peskova, *Древнерусские энколпионы. Нагрудные кресты-реликварии XI–XIII вв.*, Санкт-Петербург, 2003.
- Kruk, Sulikowska-Gąska, Wołoszyn 2006 M. P. Kruk, A. Sulikowska-Gąska, M. Wołoszyn, *Sacralia Ruthenica. Dzieła staroruskie bądź z Rusią związane z metalem i kamieniem w Muzeum Narodowym w Krakowie i w Muzeum Narodowym w Warszawie / Early Ruthenian and Related Metal and Stone Items in the National Museum in Cracow and National Museum in Warsaw*, Warsaw, 2006.
- Lesiuchevskii 1946 V. I. Lesiuchevskii, *Вышгородский культ Бориса и Глеба в памятниках искусства*, SovArch / СА 8, 1946, p. 225–247.
- Mănucu-Adameşteanu 1987 Gh. Mănucu-Adameşteanu, *Noi descoperiri arheologice la Isaccea*, SCIVA 38, 3, 1987, p. 285–292.
- Müller 1992 L. Müller, *Zur Frage nach dem Zeitpunkt der Kanonisierung der Heiligen Boris und Gleb*, în A.-E. N. Tachiaos (ed.), *The Legacy of Saints Cyril and Methodius to Kiev and Moscow*, Thessalonik, 1992, p. 321–339.
- Müller 1995 L. Müller, *О времени канонизации святых Бориса и Глеба*, *Russia Mediaevalis* 8, 1, 1995, p. 5–20.
- Nestorchronik* 2001 *Die Nestorchronik. Die altrussische Chronik, zugeschrieben dem Mönch des Kiever Höhlenklosters Nestor, in der Redaktion des Abtes Sil'vestr aus dem Jahre 1116, rekonstruiert nach den Handschriften Lavrent'evskaja, Radzivilovskaja, Akademičeskaja, Troickaja, Ipat'evskaja und Chlebnikovskaja*, ed. și trad. L. Müller, München, 2001.
- Peskova 2005 A. A. Peskova, *Древнерусские энколпионы XI–XIII веков в русле византийской традиции*, în *Ставрографический сборник, III, Крест как личная святыня*, Москва, 2005, p. 134–183.
- Prokopenko 2011 Iu. A. Prokopenko, *К вопросу о характере торговли и транспортных магистралах, связывавших центральное предкавказье и древнерусские княжества в X-нач. XIII в.*, *Историко-археологический альманах* 10, 2011, p. 99–107.
- Повесть временных лет I*, 1950 *Повесть временных лет, I, Текст и перевод*, ed. D. S. Likhachev, trad. D. S. Likhachev, B. A. Romanov, red. V. P. Adrianova-Peretts, Москва – Ленинград, 1950.
- Ryabtseva 2012 S. Ryabtseva, *Pectoral reliquary-crosses from the Carpathian-Dniester region, 11th-16th centuries*, în M. Salamon, M. Wołoszyn, A. Musin, P. Špehar, in cooperation with M. Hardt, M. P. Kruk, A. Sulikowska-Gąska (eds.), II, *Rome, Constantinople and Newly-Converted Europe. Archaeological and Historical Evidence*, Cracow – Leipzig – Rzeszów – Warsaw, 2012, p. 527–543.

- Sechelariu *et alii* 2015 M. Sechelariu, P. Tobă, V. Vasile, M. Pitulescu, B. Carp (eds.), *Millenia opes*, București, 2015.
- Сказание 1916 *Сказание о святыхъ мученикахъ Борисѣ и Глѣбѣ*, în *Житія святыхъ мучениковъ Бориса и Глѣба и службы имъ*, ed. D. I. Abramovich, Петроград, 1916, p. 27–52.
- Spinei 2009 V. Spinei, V. *Cruciulițe-encolpion cu imaginea individuală a principilor martiri Boris și Gleb și unele probleme privind canonizarea lor*, ArhMold 32, 2009, p. 95–166.
- Spinei 2011a V. Spinei, *Principii martiri Boris și Gleb. Iconografie și canonizare*, BAM XVII, Brăila, 2011.
- Spinei 2011b V. Spinei, *Les Princes Martyrs Boris et Gleb. Iconographie et Canonisation*, BARIntSer 2319, Oxford, 2011.
- Spinei, Coroliuc 1976 V. Spinei, G. Coroliuc, *Date cu privire la circulația unor obiecte de cult din secolele XII–XIII*, SCIVA 27, 3, 1976, p. 319–330.
- Suvorov 2010 A. V. Suvorov, *Древности Белозерья. Путеводитель по археологической экспозиции Кирилло-Белозерского историко-архитектурного и художественного музея-заповедника*, Володька, 2010.
- Teodor 1991 D. Gh. Teodor, *Creștinismul la est de Carpați de la origini pînă în secolul al XIV-lea*, Iași, 1991.
- Zotsenko 1981 V. N. Zotsenko, *Об одном типе древнерусских энколпионов*, în *Древности Среднего Поднепровья*, Киев, 1981, p. 113–124.

PETITE CROIX-ENKOLPION À L'IMAGE DES SAINTS BORIS ET GLEB DÉCOUVERTE EN MOLDAVIE

RÉSUMÉ

Les petites croix pectorales des centres vieux-russes ont été répandues aux XIIe–XIIIe siècles dans les régions roumaines aussi, particulièrement en Moldavie et en Dobroudja. Parmi les types identifiés il y a aussi ceux à l'image individuelle des saints Boris et Gleb. Juste quelque temps auparavant on ne connaissait que deux telles petites croix, l'une découverte à Isaccea (dép. de Tulcea) et l'autre dans les environs de la ville de Suceava (dép. de Suceava). Mais il n'y a pas longtemps on a récupéré une autre croix-encolpion à l'image des deux saints kiéviens, provenant probablement des environs de la ville de Iași (dép. de Iași), qui se trouve à présent dans les collections du Musée d'Histoire et d'Archéologie de Piatra-Neamț. Celle-ci a été signalée récemment dans deux publications, mais les données exposées ont été succinctes et erronées, ce qui nous a déterminé à revenir à propos de cette découverte. De telles petites croix double-reliquaires ont été produites à Kiev et dans d'autres centres vieux-russes, au XIIe siècle et dans la première moitié du XIIIe siècle.

Mots-clés : petites croix-encolpia, saints Boris et Gleb, Russie kiévienne, Moldavie.

EXPLICATION DES FIGURES

Fig. 1. a–b. Petite croix-enkolpion en bronze, à l'image individuelle de St. Boris et de St. Gleb, provenant des environs de la ville de Iași, trouvée dans la collection du Musée d'Histoire et d'Archéologie de Piatra-Neamț (photo Gh. Dumitroaia, 2015).

Fig. 2. Petite icône en stéatite à l'image de St. Gleb / David, découverte dans la Presqu'île de Taman (1) et petite croix-enkolpion en bronze à l'image individuelle de St. Boris et de St. Gleb (2–3), trouvée dans la collection du Musée Historique d'Etat de Moscou (photo V. Spinei, 2013).

Fig. 3. Petites croix-enkolpia en bronze du type A, à l'image de Jésus-Christ crucifié (1, 3) et de la Vierge Marie (2, 4), des XIIe–XIIIe siècles, trouvées dans la collection du Musée Historique d'Etat de Moscou (photo V. Spinei, 2013).

Fig. 4. Les saints Boris et Gleb figurés sur une icône de la seconde moitié du XVe siècle, provenant de Rostov, trouvée à la Galerie Tret'jakov de Moscou (photo V. Spinei, 2013).

Fig. 5. Les saints Boris et Gleb figurés sur une icône de la seconde moitié du XVe siècle, provenant de Moscou, trouvée à la Galerie Tret'jakov de Moscou (photo V. Spinei, 2013).

Fig. 6. Icône du XIIe siècle ou du début du siècle suivant, représentant en plan central le buste de Saint Nicolas, flanqué par les images miniaturisées de différents saints (Boris, Gleb, etc.), gardée à la Galerie Tret'jakov de Moscou (photo V. Spinei, 2013).

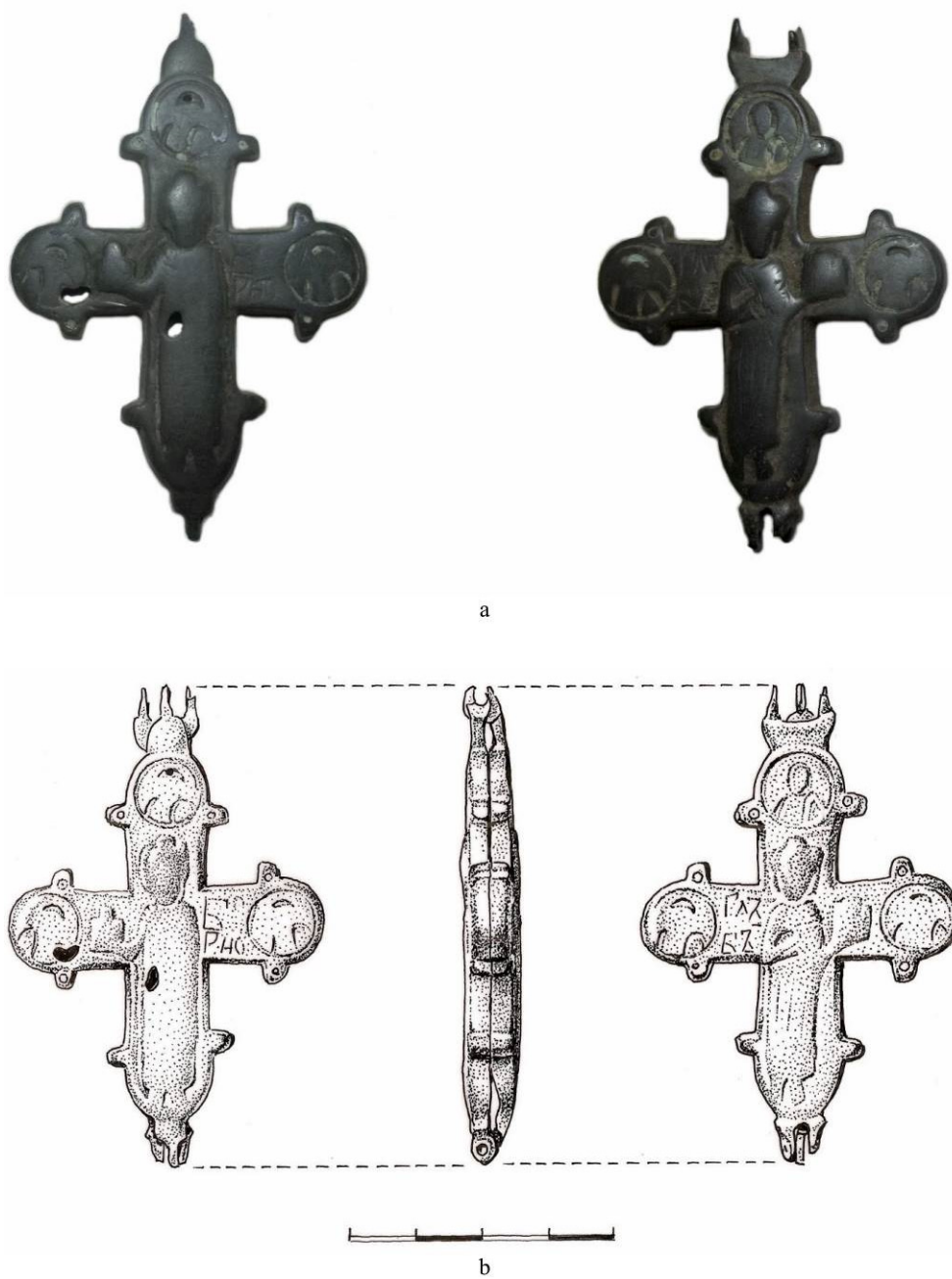


Fig. 1. Cruciuliță-encolpion din bronz cu imaginea individuală a sfinților Boris și Gleb, provenind din împrejurimile orașului Iași, aflată în colecțiile Muzeului de Istorie și Arheologie din Piatra-Neamț (foto Gh. Dumitroaia, 2015).



1



2



3

Fig. 2. Iconiță din steatit cu imaginea Sfântului Gleb / David, descoperită în Peninsula Taman (1) și cruciuliță-encolpion din bronz cu imaginea individuală a sfinților Boris și Gleb (2-3), aflate în colecțiile Muzeului de Istorie de Stat din Moscova (foto V. Spinei, 2013).



Fig. 3. Cruciulițe-encolpion din bronz de tip A, cu imaginea lui Iisus Hristos crucificat (1, 3) și a Fecioarei Maria cu Pruncul Iisus în brațe (2, 4), din secolele XII–XIII, aflate în colecțiile Muzeului de Istorie de Stat din Moscova (foto V. Spinei, 2013).



Fig. 4. Sfinții Boris și Gleb, figurați pe o icoană din a doua jumătate a secolului al XV-lea, provenind de la Rostov, păstrată la Galeria Tretyakov din Moscova (foto V. Spinei, 2013).



Fig. 5. Sfinții Boris și Gleb, figurați pe o icoană din a doua jumătate a secolului al XV-lea, provenind de la Moscova, păstrată la Galeria Tretyakov din Moscova (foto V. Spinei, 2013).



Fig. 6. Icoană din secolul al XII-lea sau de la începutul secolului următor, reprezentând, în plan central, bustul Sfântului Nicolae, flancat de imaginile miniaturizate ale mai multor sfinți (Boris, Gleb etc.), păstrată la Galeria Tretyakov din Moscova (foto V. Spinei, 2013).