

DESPRE FONDUL DE OBIECTE EGIPTENE  
AL INSTITUTULUI DE ARHEOLOGIE „VASILE PÂRVAN”  
DIN BUCUREȘTI

OANA DAMIAN\*, RENATA TATOMIR\*\*

**Rezumat:** Contribuția de față își propune o prezentare a stadiului actual al cunoașterii (proveniență, evidență, cercetare și punere în valoare) a unei categorii de obiecte arheologice insolite pentru spațiul românesc, artefactele provenite din Egipt, intrate în patrimoniul Muzeului Național de Antichități, antecesorul Institutului de Arheologie „Vasile Pârvan”, prin eforturile unor pasionați colecționari din secolul al XIX-lea și din prima jumătate a secolului XX.

**Cuvinte-cheie:** colecții, colecționari, Muzeul Național de Antichități, antichități egiptene, archive

I. DESPRE MUZEUL NAȚIONAL DE ANTICHITĂȚI / INSTITUTUL DE  
ARHEOLOGIE „VASILE PÂRVAN” ȘI COLECȚIILE SALE „ANTICARICE”

Avându-și începuturile în epoca de formare a culturii noastre moderne, care se confundă cu acelea ale înseși disciplinei pe care o cultivă, Institutul de Arheologie din București (numit, începând cu anul 1992, „Vasile Pârvan”) este continuatorul Muzeului Național de Antichități, întemeiat prin decretul nr. 1648 din 25 noiembrie 1864, emis de domnitorul Alexandru Ioan Cuza<sup>1</sup>, pe baza nucleului reprezentat de Muzeul de Istorie Naturală și Antichități, datând din anul 1834<sup>2</sup>. Din pasiunea inițială a unor

\* Institutul de Arheologie „Vasile Pârvan”, București; e-mail: oanadamian63@gmail.com.

\*\* Universitatea „Hyperion”, București / Institutul de Arheologie „Vasile Pârvan”, București; e-mail: renatatatomir@gmail.com.

<sup>1</sup> Vezi, în acest sens, Cristache-Panait, Panait 1968. Broșura *Ministeriul Justiției, Cultelor și Instrucțiunii Publice. Regulamentul pentru Muzeul de Antichități*, Bucuresci, 1864, p. 7, a fost reeditată în 1982 (Pippidi 1982) și reluată ulterior (Păunescu, Casan-Franga, Diaconu 1984, p. 24–29; Păunescu 2003, p. 30–35).

<sup>2</sup> Donația către stat a colecției de antichități a banului Mihalache Ghica a constituit nucleul Muzeului de Istorie Naturală și Antichități, recunoscut ca atare printr-un document oficial, semnat la 3 noiembrie 1834, de către domnitorul Alexandru Dimitrie Ghica. Vezi, în acest sens, Cristache-Panait, Panait 1966; Păunescu, Casan-Franga, Diaconu 1984, p. 3–19 și nota 1 pentru bibliografia anterioară; Păunescu 2003, p. 13–28 și nota 1; Ioniță 1997; Ioniță 2004. Primul așezământ muzeal românesc, constituit asemenea unor modele europene și menit a contribui la „luminarea neamului nostru”, a funcționat pe lângă Eforia Școalelor Naționale, cu sediul în cadrul Colegiului Sf. Sava, situat pe locul ocupat astăzi de universitatea bucureșteană, pe baza unui proiect redactat de banul Mihalache Ghica și

anticari<sup>3</sup>, care și-au donat către stat colecțiile de monede, inscripții, artefacte diverse, precum banul Mihalache Ghica (a cărui donație a stat la baza creației instituționale din 1834<sup>4</sup>) și generalul Nicolae Mavros (a cărui colecție oferită statului în 1862 a permis dezvoltarea acesteia<sup>5</sup>), s-a născut în secolul al XIX-lea o entitate<sup>6</sup>, a cărei evoluție

---

a unor colecții cuprinzând atât piese geologice și faunistice, cât și obiecte arheologice – peste 1000 de monede, sculpturi și reliefuri antice (Păunescu 2003, p. 13–15 și notele 1–7).

<sup>3</sup> Pentru o privire asupra istoriei arheologiei în România, vezi Babeș 1981. Pentru „rolul colecționarilor pasionați în întreprinderea primelor căutări în teren, în inițierea primelor organizări științifice și muzeale, precum și a primelor legiferări protejând monumentele și obiectele antice”, vezi Babeș 1981, p. 320.

<sup>4</sup> Despre banul Mihalache Ghica (1792–1850), fiul banului Dumitrache Ghica și frate al domnitorilor Grigore Ghica și Alexandru Ghica, fost „vornic al treburilor din lăuntru”, membru al Societății de Istorie și Antichități din Odesa, un pasionat de monede, inscripții și artefacte de origine romană, ctitor al Muzeului de Istorie Naturală și Antichități, vezi Dumitrescu 1968, p. 5; Păunescu, Casan-Franga, Diaconu 1984, p. 3–5; Păunescu 2003, p. 13–14.

<sup>5</sup> Despre personalitatea lui Nicolae Mavros (1786–1868), postelnic și secretar pentru Afacerile Străine al lui Alexandru-Vodă Suțu, arendaș al vâmlor din Țara Românească, în perioada 1829–1859, inspector general al carantinelor Dunării, funcție în care l-a numit, începând cu anul 1830, guvernul rus, la recomandarea lui Pavel Kiselev, al cărui colaborator fusese, numit general prin echivalarea rangului său de înalt funcționar în birocrăția țaristă cu demnitatea militară, unul dintre ctitorii Muzeului Național de Antichități și președinte al Comitetului Arheologic Român între 1864 și 1868, vezi Moisil 1936a; Pippidi 1992; Păunescu 2003, p. 28 și nota 62. Colecția sa, donată Adunării Elective la 22 ianuarie 1862 și care făcea din Nicolae Mavros „primul și cel mai mare donator și fondator al Muzeului de Antichități” (Pippidi 1982, p. 243), cuprindea 4000 de monede și medalii și un mare număr de sculpturi, basoreliefuri, vase pictate grecești, obiecte egiptene ș.a. Vezi Tocilescu 1906, p. 41, nota 1; memoriul Mavros amintit în Moisil 1936b, p. 194–195; Cristache-Panait, Panait 1966, p. 42; Dumitrescu 1968, p. 7; Pippidi 1982, p. 241; Păunescu, Casan-Franga, Diaconu 1984, p. 21, nota 65; Pippidi 1992, p. 108, 113; Păunescu 2003, p. 29, nota 65; vezi și Cihó 1998–1999, p. 19–22.

<sup>6</sup> În urma Decretului lui Alexandru Ioan Cuza din 25 noiembrie 1864 privind aprobarea „Regulamentului pentru administrarea și organizarea Muzeului de Antichități din București”, instituția funcționează sub tutela Ministerului Justiției, Cultelor și Instrucțiunii Publice, ulterior Ministerul Cultelor și Instrucțiunii Publice, avându-l drept conservator pe Alecsandru Russo (până în 1876) și fiind coordonată de Comitetul Arheologic, compus din Nicolae Mavros, Alexandru Odobescu, Vasile Alexandrescu-Urechia, August Treboniu Laurian, cărora li se vor adăuga Cesar Bolliac, Dimitrie Berindei, Dimitrie A. Sturdza (al doilea donator al muzeului după generalul Mavros) și Mihail C. Sutz. Colecțiile sunt mutate în aripa stângă a vechiului local al Universității. Inventarul Muzeului alcătuit în anul 1870 ilustra existența a patru categorii de piese, incluse în colecțiile: „antică, eclesiastică, numismatică și de rarități și curiozități”, iar, la finele anului 1871, muzeul își informa forul tutelar despre numărul și proveniența colecțiilor, medaliilor și monedelor aflate în custodia sa: colecția statului, primită de la fosta Eforie a Școalelor, colecția generalului Mavros, colecțiile donate de către Dimitrie A. Sturdza, Scarlat Rosetti, Cesar Bolliac, precum și cele cumpărate de la diverși particulari (Arhiva MNA, dosar 8/1971, fila 93). Ca urmare a decretului nr. 736, semnat de Victor Boerescu, ministrul Cultelor și Instrucțiunii Publice, privind „Regulamentul asupra explorărilor și cumpărărilor de obiecte antice” (Arhiva MNA, dosar 11/1874, fila 49), erau reglementate modul de executare a săpăturilor arheologice și modalitățile de îmbogățire a colecțiilor muzeului. Vezi Dumitrescu 1968, p. 7; Păunescu, Casan-Franga, Diaconu 1984, p. 37–41, notele 137–138; Păunescu 2003, p. 43–50 și notele 144–145.

a condus, prin specificul activității, preocupări, patrimoniu, sediu și nu numai, la instituția de cercetare actuală<sup>7</sup>, cu trecutul ei muzeografic asumat<sup>8</sup>.

Îmbogățit prin numeroase colecții particulare și investigații de teren, Muzeul Național de Antichități, ctitorit de primul domnitor al Principatelor Unite<sup>9</sup>, evoluează ca o importantă instituție de profil arheologic<sup>10</sup>, la conducerea căreia s-au succedat mari personalități. În anul 1949, instituția devine o secție a Institutului de Istorie al

<sup>7</sup> Pentru evoluția instituției, vezi Vulpe 1930, p. 3–9; Vulpe 1964; Popescu 1964; Dumitrescu 1968, p. 5–11; Păunescu, Casan-Franga, Diaconu 1984, cu completări în volumul Păunescu 2003, p. 13–50; Ștefan 1984; Petolescu 1984; Comșa 1984; Preda 1984, cu completări în contribuția Constantinescu 2001–2002; Alexandrescu 1995; Babeș 2003–2005; Vulpe 2004–2005; Suceveanu 2004–2005. Se impune, totodată, precizarea că, prin hotărârea Biroului Prezidiului Academiei din 22 mai 1990, se producea reînființarea Muzeului Național de Antichități ca unitate integrată în Institutul de Arheologie (ceea ce actualmente funcționează drept „Sectorul Muzeul Național de Antichități”).

<sup>8</sup> Pentru colecțiile Muzeului Național de Antichități / Institutului de Arheologie (mai departe MNA/IAB), cu ambianța expozițiilor în cele două sedii ale instituției, aripa Universității din București și, începând din 1932, Casa Macca, vezi Vulpe 1930, p. 9–16; Ionescu 1938, p. 72–77; Dumitrescu 1968, p. 12–102. Inițial, în sediul din cadrul Universității, muzeul își expunea patrimoniul pentru vizitatori în mai multe spații: 1. sala cu colecțiuni preistorice și greco-romane, în cea mai mare parte din țară, cu o reproducere a Monumentului triumfal de la Adamclisi; 2. sala coridor cu statui, pietre și inscripții, fragmente arhitectonice greco-romane; 3. sala colecțiilor preistorice și greco-romane din țară, incluzând și colecția de vase grecești a generalului Mavros și reproducerea tezaurului de la Pietroasa; 4. sala colecțiilor variate, cu câteva tablouri de școală germană, din secolul al XVI-lea; 5–7. sălile colecțiilor de artă și obiecte bisericești, printre care frescele originale de la Curtea de Argeș (Arhiva MNA, dosar 1930, fila 218; Petolescu 1984, p. 146 și nota 21). Spațiul ocupat în clădirea Universității fiind insuficient pentru atâtea colecții valoroase de materiale, Nicole Iorga, în calitate sa de prim-ministru a aprobat, începând din 1931, ca sediu al muzeului, Casa Macca, fosta proprietate a fundației „Elena Colonel Macca” (Arhiva MNA, dosar 1931, fila 455; Petolescu 1984, p. 146, notele 15–17). Noul spațiu (imobilul din strada denumită „Victor Emanuel”, „I.C. Frimu” și actualmente „Henri Coandă”, la nr. 11), sediul MNA și ulterior al IAB, a permis reorganizarea instituției, datorată în principal lui Vladimir Dumitrescu. Expoziția din Casa Macca, în cadrul căreia se regăseau piese din secțiunile de preistorie, greco-romană și medievală și aparținând cabinetului numismatic, era compusă din 12 săli, conținând 86 de vitrine, și un important depozit de inscripții amplasat în curtea clădirii, în vederea amenajării unui lapidariu (Dumitrescu 1968, p. 99–100; Petolescu 1984, p. 146; Preda 1984, p. 223). Odată cu crearea, în anul 1971, a instituției numite actualmente Muzeul Național de Istorie a României, au fost transferate acesteia, în vederea constituirii fondului și a expunerii, obiecte și colecții întregi de piese semnificative pentru anumite epoci sau culturi; alte colecții, prin transfer, au contribuit hotărâtor la creșterea valorii patrimoniului diverselor muzee din țară (Preda 1984, p. 225). Colecțiile de materiale arheologice destinate studiului (și ocazional unor expoziții) ale Institutului au fost găzduite, în afara Casei Macca, în diverse alte sedii, pentru ca, începând din anul 1999, să fie adăpostite în depozite amenajate în Casa Oamenilor de Știință / Casa Academiei, Calea 13 Septembrie nr. 13.

<sup>9</sup> Pentru descrierea evoluției instituției în secolul al XIX-lea (până în 1880), bazată pe documente din Arhivele Naționale ale României, Biblioteca Academiei Române – Secția Manuscrise și, mai ales, din arhiva Muzeului Național de Antichități / Institutului de Arheologie „Vasile Pârvan”, vezi Păunescu, Casan-Franga, Diaconu 1984, p. 31–44; Păunescu 2003, p. 35–50.

<sup>10</sup> Vezi, în acest sens, Ștefan 1984, pentru perioada 1881–1927; Petolescu 1984, pentru perioada 1927–1943, Comșa 1984, pentru perioada 1944–1956.

Academiei Române, iar, prin hotărârea nr. 1048 a Consiliului de Miniștri, la 1 iulie 1956, este transformat în Institut de Arheologie<sup>11</sup>.

În prezent, potrivit Hotărârii de Guvern nr. 116 din 7 februarie 1990, face parte dintre unitățile de cercetare fundamentală, în domeniul științelor sociale și umaniste, subordonate Academiei Române<sup>12</sup>. Continuator al uneia dintre cele mai vechi instituții culturale și științifice din România, Institutul de Arheologie a dus mai departe activitatea marilor săi înaintași, impunându-se drept cea mai importantă instituție de profil din țară, recunoscută ca atare în mediile arheologice internaționale.

\*\*\*

În privința începuturilor acestei instituții, cuvintele lui Radu Vulpe își păstrează mereu încărcătura: „Trecutul Muzeului Național de Antichități din București se confundă cu acela al întregii activități arheologice din țara noastră. Dacă data oficială a întemeierii sale e anul 1864, elementele din care s’a alcătuit la început se referă la o **activitate anticvarică mult mai veche, dintr’o vreme caracterizată printr’o stare de spirit anumită. E vorba de entuziasmul pentru antichitate** [...], care în prima jumătate a veacului trecut însuflețea cercurile intelectuale din toată Europa [...]. Acest entuziasm, departe de a se mărgini la o contemporaneitate poetică sau la o exegeză scolastică a cărților păstrate din vechime, se manifesta cele mai adeseori printr’o generală și activă curiozitate de a scoate la lumina zilei înseși vestigiile materiale ale vechimii, cu tot ce puteau evoca din acel trecut plin de bucuria formelor și a armoniei. De aci formidabila activitate de săpături arheologice, de adunări de inscripții, de sculpturi, de vase, de podoabe și de unelte antice, activitate intensă care era în acel timp a întregii lumi culte, indiferent de profesia obișnuită a fiecăruia. Diplomați, militari, politicieni, ingineri, medici, fără a mai vorbi de scriitori și de publiciști, se întreceau în a-și manifesta interesul cel mai viu pentru asemenea obiecte, atât de prețioase prin pecetia originii lor. Era o modă universală care și-a avut răsunetul și la noi. La mulți dintre intelectualii din țările române din acea vreme, întâlnim preocupări arheologice și anticvarice, care la unii dintre ei s’au concretizat în frumoase colecții de obiecte procurate fie din Grecia și din Turcia, fie mai ales din regiunile noastre. **Această stare de spirit prielnică antichităților, în evidentă legătură cu cea din Apus, venia la noi în primul rând prin influența franceză adusă de tinerii care studiaseră la Paris, apoi prin strânsele legături cu Rusia, unde se începuse o activitate arheologică în regiunile Mării Negre, și în sfârșit prin relațiile cu Grecia și cu celelalte țări special căutate de cercetătorii și de negustorii de obiecte vechi din Apus.** Printre aceste țări era și Dobrogea noastră, ale cărei remarcabile antichități erau recomandate Europei încă din veacul a XVIII-lea [...]”<sup>13</sup>

<sup>11</sup> Preda 1984; Constantinescu 2001–2002. Începând din perioada 1970–1975, Institutul intră în subordinea fostei Academii de Științe Sociale și Politice, apoi a Ministerului Educației și Învățământului, prin Universitatea din București (Preda 1984, p. 227).

<sup>12</sup> Alexandrescu 1995, p. 15.

<sup>13</sup> Vulpe 1930, p. 3.



Potrivit concepției secolului al XIX-lea, mult mai cuprinzătoare decât cea actuală asupra „antichităților”, colecțiile Muzeului Național din București, asemeni tuturor celor ale instituțiilor europene similare, erau deschise atunci tuturor categoriilor de documente istorice: arheologice, epigrafice, numismatice, medalistice, de arhitectură și artă, începând din preistorie și ajungând până în secolul al XIX-lea, manuscriselor și cărților vechi, picturilor, documentelor etnografice, curiozităților, pieselor cu valoare istorică sau artistică provenind din alte țări, mulajelor și reproducerilor de altă natură<sup>14</sup>, îmbogățirea colecțiilor fiind asigurată atât de donațiile particulare<sup>15</sup>, cât și de achizițiile unor importante fonduri<sup>16</sup>. Acestor piese, aparținând vechilor colecții constituite în secolul al XIX-lea și în prima jumătate a secolului XX, provenind din diferite țări și intrate în patrimoniul muzeului fie prin donații și achiziții, fie prin schimburi cu unele instituții din alte țări, li s-a adăugat patrimoniul provenind din cercetările arheologice desfășurate pe parcursul îndelungatei existențe a instituției. Pe lângă colecțiile de antichități neolitice nordice sau egiptene, de vase cipriote, miceniene, geometrice, corintiene, beotiene, atice cu figuri negre și cu figuri roșii, italiote, de amfore, opaite și sticlărie greco-romane, de inscripții și monede, instituția adăpostește importante descoperiri de piese arheologice, păstrând organizarea în colecții de studiu, pe criterii topografice și cronologice, de la artefactele paleolitice până la cele medievale târzii, precum și piese epigrafice, arhitecturale, sculpturale, numismatice și medalistice.

Revenind la fondurile de tip „anticaric”, dincolo de „momentele Ghica și Mavros”, Muzeul Național de Antichități a acumulat în timp, prin donații sau achiziții, o serie de colecții particulare prestigioase (Scarlat Rosetti, Procopie Casotti, Cesar Bolliac, Dimitrie Sturza, Mihail Kogălniceanu, Petre Enciulescu, Nicolae Beldiceanu – în veacul al XIX-lea, Dimitrie Papazoglu, Duiliu Zamfirescu, Alexandru Lenș, Dimitrie C. Butculescu, Barbu Solacolu, Iosif Vendelin, Friedrich Ardos – în secolul trecut), la care s-au adăugat colecția de vase grecești de la Muzeul Ioan Kalinderu, unele piese din colecția Mihail C. Sutzu preluate de la Academia Română, obiecte din vechile colecții ale Universității și din colecția Muzeului Alexandru Saint Georges<sup>17</sup>. Fiind vorba de colecții private, constituite de-a lungul timpului, potrivit gustului și împrejurărilor vieții celor ce le adunau, acestea reuneau piese diferite ca

<sup>14</sup> Ștefan 1984, p. 115.

<sup>15</sup> Printre colecțiile pe baza cărora Muzeul Național de Antichități s-a format și și-a mărit neconținut patrimoniul, amintim pe cele ale lui: Nicolae Mavros, graful (contele) Scarlat Rosetti, Procopie Casotti, Dimitrie Sturza, Petre Enciulescu, Duiliu Zamfirescu, Dimitrie C. Butculescu, Mihail C. Sutzu (Dumitrescu 1968, p. 7; Păunescu, Casan-Franga, Diaconu 1984, p. 34–37; Ștefan 1984, p. 116–117; Păunescu 2003, p. 42).

<sup>16</sup> Printre acestea, amintim colecțiile lui Mihail Kogălniceanu și Dimitrie Papazoglu, prima oferită statului spre cumpărare încă din 1884 și achiziționată până în anul 1889, cea de-a doua intrată în colecțiile MNA abia în aprilie 1909, în ciuda faptului că demersul fusese inițiat de către Gr.G. Tocilescu în 1881 (Ștefan 1984, p. 117, notele 50–52).

<sup>17</sup> Dumitrescu 1968, p. 7.

gen (obiecte preistorice variate, monede din toate epocile, medalii, obiecte de artă și de uz cotidian din antichitate până în timpurile moderne) și cu proveniențe deseori incerte, unele din afara spațiului românesc.

## II. DATE DESPRE FONDUL DE ANTICHITĂȚI EGIPTENE

Varietatea de artefacte invocate include și o categorie aparte, cea a antichităților egiptene, reunind piese diferite, care acoperă un arc cronologic cuprins între mileniul al III-lea a.Chr. și începutul epocii elenistice, intrate în Țările Române atât prin integrarea în moda timpului a unor colecționari, cât și, probabil, prin conjunctura politică implicând relația dintre spațiul de la nord de Dunăre și Imperiul otoman, implicat deopotrivă în relația cu pământurile considerate „un dar al Nilului”, ca și prin influența exercitată de Imperiul țarist în Principate.

În ceea ce privește fondul de antichități egiptene din România, o primă abordare i se datorează lui Miron Cihó<sup>18</sup>: o caracterizare a categoriilor de artefacte<sup>19</sup>, o trecere în revistă a principalelor date privind colecțiile particulare care conțin obiecte provenind din Egipt sau de factură egipteană<sup>20</sup>, din Transilvania, Crișana, Moldova și Muntenia<sup>21</sup>, menționarea principalelor instituții (cu precădere muzeale) deținătoare ale acestor colecții<sup>22</sup>, cu date privind constituirea acestora<sup>23</sup>, precizarea valorificării științifice a unei părți din acest fond, prin articole vizând anumite categorii de artefacte<sup>24</sup>, asigurarea bazei documentare pentru două manifestări expoziționale<sup>25</sup>, precum și

<sup>18</sup> Cihó 1983a, p. 17; Cihó 1987–1988, p. 459–460; Cihó 1989, p. 401–403; Cihó 1990; Cihó 1998–1999, p. 19–24, pentru referiri la colecțiile de antichități egiptene din România și p. 19–22 pentru cele din București.

<sup>19</sup> Pentru conținutul fondului de antichități egiptene din România, estimat la circa 500 de artefacte (Cihó 1989, p. 402), reprezentate „de câteva sarcofage, un cartonaj și piese de dimensiuni reduse, de diferite categorii tematice”, incluzând cu precădere amulete (cele mai numeroase – circa 300, Cihó 1990, p. 693) și figurine funerare (*șabti*, *șavabti*, *ușebti*), precum și statui, stele și reliefuri funerare, vezi Cihó 1987–1988, p. 459–460; Cihó 1990, p. 693; Cihó 1998–1999, p. 19–21, notele 4, 10.

<sup>20</sup> Cihó 1983a, p. 17; Cihó 1987–1988, p. 459–460; Cihó 1990; Cihó 1998–1999, p. 19–24.

<sup>21</sup> Cihó 1987–1988, p. 459–460; Cihó 1988; Cihó 1990; Cihó 1998–1999.

<sup>22</sup> Cihó 1987–1988, p. 459–460 și notele 4–8; Cihó 1990; Cihó 1998–1999.

<sup>23</sup> Cihó 1990, p. 688–690.

<sup>24</sup> Cihó 1983a; Cihó 1983b; Cihó 1987–1988, p. 459–460, notele 4, 6; Cihó 1998–1999.

<sup>25</sup> Miron Cihó a fost consultantul științific a două expoziții. Prima dintre ele și cea mai cuprinzătoare, *Antichități egiptene în colecțiile din România*, Cluj-Napoca, 1988, cu un catalog cu 36 p. și 12 pl. (Cihó 1988), reunea artefacte egiptene din colecțiile a 11 instituții – muzeele din Cluj-Napoca, Oradea, Sibiu, Timișoara, Târgu Mureș, Deva, București, Institutul de Istorie și Arheologie „A.D. Xenopol”, Iași (în anii '80 ai secolului trecut, ulterior Institutul de Istorie „A.D. Xenopol” și Institutul de Arheologie, ambele în Iași), Universitatea București – Facultatea de Istorie, Biblioteca Academiei Române – Secția Manuscrise și Cărți Rare și Institutul de Arheologie, București (436 de piese, la care se adăugau trei descrise, dar neexpuse). O contribuție ulterioară acestei manifestări (Cihó 1990) o completa prin introducerea în circuitul științific, pe baza unor descrieri sumare, a acelor obiecte egiptene care nu figuraseră nici în expoziția de la Cluj-Napoca, nici în catalogul acesteia. Cealaltă manifestare, *Antichități*

exprimarea unui punct de vedere – pe care îl împărtășim –, respectiv pledoaria pentru publicarea colecțiilor de obiecte egiptene antice din diversele instituții românești sub forma unor cataloage aparte și chiar unificarea pieselor, într-o singură expoziție, cu volumul aferent<sup>26</sup>.

Revenind la instituțiile din România<sup>27</sup> deținătoare ale unor obiecte egiptene antice, acestea se află cu precădere în Transilvania, Banat și Crișana (Muzeul Bruckenthal, Sibiu, Muzeul Național de Istorie al Banatului, Timișoara, Muzeul Național de Istorie al Transilvaniei, Cluj-Napoca, Muzeul Județean Mureș, Târgu Mureș, Muzeul Țării Crișurilor, Oradea, Muzeul Județean Satu Mare). Pentru zona extracarpatică, trebuie amintite următoarele: Institutul din Iași<sup>28</sup>, Institutul de Arheologie „Vasile Pârvan”, București (mai departe IAB), Facultatea de Istorie<sup>29</sup> a Universității din București (mai departe FIB), Muzeul Național de Istorie a României (mai departe MNIR), Biblioteca Academiei Române, Muzeul Colecțiilor de Artă, București, Muzeul Municipiului București, precum și Muzeul de Istorie Națională și Arheologie, Constanța (mai departe MINAC).

Este locul să amintim aici că demersurile instituției noastre, de după anul 2000, în vederea reconstituirii informației de tip „evidența patrimoniului”, datorează mult, în ceea ce privește artefactele egiptene, activității de cercetare desfășurate de către Miron Cihó, cu precădere în anii '80 ai secolului trecut<sup>30</sup>. Descrierile artefactelor conținute în cataloagele expozițiilor al căror consultant științific a fost<sup>31</sup>, informațiile legate de arhiva de fișe a colecției de antichități egiptene din fondul Academiei Române, transferate institutului în 1957, documentație, din păcate, actualmente parțial dispărută<sup>32</sup>, chiar și unele inadvertențe legate de identitatea pieselor sau a instituțiilor

---

*egiptene în muzee și colecții*, Călărași, 1999, cu pliant, prezenta artefacte de la Muzeul Național de Istorie al Transilvaniei, Cluj-Napoca, Muzeul Național de Istorie a României, București și Institutul de Arheologie „Vasile Pârvan”, București. Cea mai recentă manifestare de amploare în domeniu (2015), *Egiptul faraonilor. Antichități egiptene în muzee din România*, nu a inclus decât piese din patrimoniul a nouă instituții transilvănene (Muzeul Național de Istorie a Transilvaniei, Cluj-Napoca, Muzeul Național „Samuel Brukenthal” și Complexul Național Muzeal „Astra”, Sibiu, Muzeul de Istorie și Arheologie Maramureș, Baia Mare, Muzeul Țării Crișurilor, Oradea, Muzeul Județean de Istorie și Arheologie Zalău, Muzeul Civilizației Dacice și Romane, Deva, Muzeul Județean Mureș, Târgu Mureș, Muzeul de Istorie Turda).

<sup>26</sup> Cihó 1987–1988, p. 460, 464; Cihó 1990 p. 708; Cihó 1998–1999, p. 24.

<sup>27</sup> Cihó 1987–1988, p. 459–460; Cihó 1990; Cihó 1998–1999, p. 22–23 și nota 12 despre colecții și, mai ales, despre colecționari.

<sup>28</sup> Vezi *supra*, nota 25.

<sup>29</sup> Facultatea de istorie-filosofie în anii '80 ai secolului trecut.

<sup>30</sup> Cihó 1983a; Cihó 1983b; Cihó 1983c; Cihó 1984a; Cihó 1984b; Cihó 1988; Cihó 1990; Cihó 1998–1999; Cihó 1999.

<sup>31</sup> Cihó 1988; Cihó 1990.

<sup>32</sup> Fișele redactate de către cercetătoarele IAB, Ecaterina Vulpe, Suzana Dimitriu și Ersilia Tudor, inclusiv pe baza identificărilor propuse de către Hellmut Müller-Feldmann (după afirmațiile din Cihó 1990, p. 689–690 și notele 23–24), au fost găsite în arhiva Sectorului MNA pentru 61 de piese (E: 8, 56–66, 68–86, 92, 97, 100, 132–136, 139, 144, 149, 151–157, 192–200, 209–210, 212 [= 199]). Fototeca, deși în curs de reorganizare, a putut furniza de asemenea informații utile.

deținătoare ale acestora<sup>33</sup> ori mențiunile privind o serie de artefacte considerate „pierdute” prin depozite<sup>34</sup>, au fost utile efortului de actualizare a evidențelor fondului de antichități egiptene al instituției noastre.

Din rațiuni de orientare în evidențele patrimoniului IAB, precizăm că piesele fondului de obiecte egiptene ale institutului au numere de inventar de tipul E [...]. Toate piesele neinventariate sau care, mai precis, și-au pierdut în timp identitatea au primit, în vederea prelucrării colecției, numere de inventar de tipul IAB [...]/2019, după modelul din anul 1999, când, spre a putea face parte dintr-o expoziție organizată la Călărași, piesele cu identitatea neclară sau fără numere de inventar vizibile au primit numere de tipul IAB [...]/(19)99<sup>35</sup>.

Actualmente, în **colecțiile IAB** se află un **fond de 151 de obiecte egiptene**<sup>36</sup>, alcătuit prin reunirea pieselor provenind din diverse colecții particulare de tip anticaric (Mavros, Bolliac<sup>37</sup>, Scarlat Rosetti, Kretzulescu, Papazoglu<sup>38</sup>), Lenș<sup>39</sup>, Butculescu<sup>40</sup>, Solacolu<sup>41</sup>, Sutzu<sup>42</sup>, acoperind diverse segmente: **lapidariu** (E 134, E 140 b, E 141, E 142, E 157, E 159, E 196 = 250); **vase** din ceramică și alabastru (E 92, E 132, E 133, E 151, E 152, E 218, IAB 18/99, IAB 29/99, IAB 30/99); **plastică** (statuete de servitori funerari, mumiforme sau preponderent mumiforme, de tip *shabti/shawabti/ushebti*<sup>43</sup> și fragmente de picioare mumiforme: E 23, E 38x, E 41, E 43 a–b–c, E 45, E 46, E 47, E 52, E 54, E 55, E 66, E 97, E 135, IAB 1/99, IAB 2/99, IAB 3/99, IAB 4/99, IAB 5/99, IAB 6/99, IAB 7/99, IAB 8/99, IAB 9/99, IAB 10/99, IAB 11/99, IAB 19/99, IAB 20/99, IAB 21/99, IAB 22/99, IAB 23/99, IAB 24/99, IAB 25/99, IAB 26/99, IAB 27/99, IAB 28/99, IAB 3/2019, IAB 4/2019); statuete de bronz: 04314, 04315, IAB 12/99, IAB 13/99, IAB 14/99, IAB 15/99, IAB 1/2019, IAB 2/2019, IAB 9/2019; statuete, integrale sau fragmentare, antropomorfe și zoomorfe, cu destinație preponderent funerară, dar și magică și religioasă (divinități): E 4, E 5, E 6, E 7, E 22, E 44, E 68, E 69, E 70, E 213, IAB 16/99, IAB 17/99, IAB 39/2019; scarabei: E 9, E 10, E 11, E 12, E 13, E 14, E 15, E 16, E 17, E 18, E 21, IAB 7/2019, IAB 8/2019; amulete cu destinație funerară, în context mumiform: E 26, E 27, E 28, E 29, E 30, E 31, E 33,

<sup>33</sup> Vezi, de exemplu, introducerea în cataloage a unor numere de inventar greșite pentru unele piese ori prezentarea, în mod eronat, a apartenenței instituționale a unor artefacte. Pentru eliminarea posibilelor confuzii, vom reveni punctual în cele ce urmează.

<sup>34</sup> Cihó 1990, p. 688, 699, 704–708. În privința „pierderii” anumitor piese, vom reveni cu precizări pe parcursul contribuției noastre.

<sup>35</sup> Vezi Cihó 1999.

<sup>36</sup> Pentru detalierea informației despre categoriile de artefacte menționate, vezi Tatomir 2019.

<sup>37</sup> Registru-inventar general IAB, poziția 1737, dar fără menționarea mumiilor.

<sup>38</sup> Registru-inventar general IAB, poziția 1732.

<sup>39</sup> Registru-inventar general IAB, poziția 94.

<sup>40</sup> Registru-inventar general IAB, poziția 122.

<sup>41</sup> Registru-inventar general IAB, poziția 237.

<sup>42</sup> Registru-inventar general IAB, poziția 789.

<sup>43</sup> Pentru această categorie de artefacte din colecția MNA/IAB, vezi studiul Tatomir 2018–2019, sub tipar.

E 34, E 38, E 39, E 42, E 48, E 50, E 53, E 57, E 215, IAB 5/2019, IAB 6/2019, IAB 10/2019, IAB 13/2019, IAB 14/2019, IAB 15/2019, IAB 16/2019, IAB 17/2019, IAB 18/2019, IAB 19/2019, IAB 22/2019, IAB 23/2019, IAB 24/2019, IAB 25/2019, IAB 26/2019, IAB 27/2019, IAB 28/2019, IAB 29/2019, IAB 30/2019); **de tip context mumiform** (E 65, E 199, IAB 40/2019) și **cultic** (E 1, E 67, IAB 11/2019, IAB 12/2019, IAB 20/2019, IAB 21/2019, IAB 31/2019); **obiecte de podoabă** (coliere: E 206, E 207, E 208; mărgea/fusaiolă: E 32); **piese de silex** (E 201, E 202, E 203, E 204, E 205); **mumii** – de păsări și un fragment de mumie umană (IAB 33/2019, IAB 34/2019, IAB 35/2019, IAB 36/2019, IAB 37/2019, IAB 38/2019), precum și **ecofacte** (o formațiune geologică sferoidală septariană sau un nodul septarian, foarte asemănătoare cu un scarabeu – E 25, carcase de curmale – IAB 32 a–b/2019).

Revenind la apartenența la diversele colecții particulare a pieselor constituind fondul de antichități egiptene al IAB, vom proceda la o **trecere în revistă a surselor documentare, ordonate cronologic**.

Se cunoaște faptul că **donăția lui Nicolae Mavros**<sup>44</sup> din **1862**, cea care a stat la baza constituirii Muzeului Național de Antichități, includea o colecție mică de „antichități egiptene”<sup>45</sup>. Existența acestei colecții, conținând un fragment de sarcofag cu inscripție<sup>46</sup>, precum și scarabei, sistre<sup>47</sup>, statuete, amulete, o mână mumificată și obiecte de cult<sup>48</sup> poate fi explicată printr-o călătorie în Egipt, făcută la o dată

<sup>44</sup> Despre personalitatea sa culturală, vezi *supra*, nota 5 și, în special, Pippidi 1992.

<sup>45</sup> Moisil 1936b, p. 194; Pippidi 1982, p. 241; Pippidi 1992, p. 108, 113; Păunescu 2003, p. 28 și nota 62.

<sup>46</sup> Considerat ca aparținând unui demnitar, *Pediatum/Petiatum/Padiatum/Paditem*. Inscripția conține textul unui imn dedicat Soarelui (Tocilescu 1902, p. 485–488, nr. 95; vezi și Tocilescu 1906, p. 20, poziția 44). Este vorba despre textul funerar (din Regatul Nou, cu variante până în Perioada Târzie) *Litania lui Ra*, în care suveranul decedat sau un înalt demnitar favorit al suveranului era identificat cu diverse divinități și se unea cu Ra de la Occident. Pe baza stilului și a caligrafiei, fragmentul poate fi datat, în general, în secolul al IV-lea a.Chr. Defunctul proprietar este numitul *Paditem*, probabil un oficial important al clerului egiptean. O parte importantă a textului o reprezintă *Litania lui Ra*, dar există și un fragment din *Cartea Morților*.

<sup>47</sup> Sistră – instrument muzical de percuție, specific în principal Egiptului antic (dar și Sumerului), preluat ulterior și de către romani. Era alcătuit dintr-un cadru metalic sub formă de buclă (sau în forma literei U) fixat într-un mâner și prevăzut cu bare transversale, care zornăie atunci când sunt agitate. Termenul vine, pe filieră latină, din grecescul *σείστρον*, din *σειεiv*, „a scutura”. În egipteană antică, existau doi termeni pentru sistră, *sekhem* (*sh̄m*) și *sesheshet* (*sššt*). *Sekhem* corespunde instrumentului sistră mai simplu, în formă de buclă, iar *sesheshet* (un cuvânt onomatopeic) este instrumentul în formă de naos. Sistra era un instrument cu atribuțiuni sacre, utilizat în ceremoniile religioase de venerare a unor divinități feminine, în special a lui Hathor, datorită chiar formei instrumentului, care aminteau de chipul și coarnele zeiței reprezentată și sub forma unei vaci (Hart 2005, p. 65), dar și în venerarea zeiței cu chip de pisică Bast/Bastet (Hart 2005, p. 47). Din păcate, aceste piese nu au fost identificate în colecțiile IAB.

<sup>48</sup> Cihó 1990, p. 704, notele 78–81; Cihó 1998–1999, p. 21, nota 10, pe baza mențiunilor lui Gr.G. Tocilescu din 1902 și 1906.

necunoscută<sup>49</sup>, deși nu este exclusă ideea achiziționării obiectelor de la Viena, într-o călătorie din 1855–1856<sup>50</sup>.

**Arhiva IAB și cea a Sectorului MNA** conțin o serie de documente utile în privința evidenței antichităților egiptene intrate în patrimoniul instituției în secolul al XIX-lea: inventare (originale), reprezentând echivalentul unor procese-verbale de predare-primire, între conservatorii/directorii muzeului (cu semnături olografe), a pieselor intrate în patrimoniul MNA până în anul 1865<sup>51</sup>, respectiv până în anul 1876<sup>52</sup>; un registru conținând copii ale inventarelor MNA din perioada 1865–1876<sup>53</sup>, grupate în: „secțiunea antică” (p. 1–39), „arheologia” (p. 71–75), „obiecte antice” (p. 76–93), „secțiunea eclesiastică” (p. 41–66, 97–116), „secțiunea rarități și curiozități” (p. 121–129), reprezentând echivalentul unora dintre documentele amintite anterior; cele două cataloage/inventare ale MNA, alcătuite de către Alecsandru Russo, în anul 1868<sup>54</sup>, respectiv 1870<sup>55</sup>; inventare ale obiectelor aflate la MNA<sup>56</sup> pentru anii 1865–1866<sup>57</sup>, 1871<sup>58</sup>, 1876–1879<sup>59</sup>, 1878<sup>60</sup>; echivalentul Registrului-inventar al MNA pentru perioada 1865–1911<sup>61</sup>.

<sup>49</sup> Moisil 1936b, p. 193; Pippidi 1992, p. 113.

<sup>50</sup> Pippidi 1992, p. 113, nota 37.

<sup>51</sup> Arhiva Sectorului MNA, *Inventar 1865. Archeologia, pozițiile 1–97*; vezi și *Registrul conținând copii ale inventarelor MNA din perioada 1865–1876. Archeologia*, p. 71–75.

<sup>52</sup> Arhiva Sectorului MNA, *Inventar 1865–1876. Archeologia, pozițiile 1–519*; vezi și *Registrul conținând copii ale inventarelor MNA din perioada 1865–1876. Secțiunea antică* (p. 1–39); *obiecte antice* (p. 76–93).

<sup>53</sup> Arhiva Sectorului MNA, *Registrul conținând copii ale inventarelor MNA din perioada 1865–1876*. Autenticitatea informațiilor conținute de acest registru prin raportare la inventarele originale aflate în păstrarea muzeului este confirmată la p. 129 de către Nicolae Burghel, în data de 5 august 1876, cu semnătură olografă.

<sup>54</sup> Arhiva MNA, dosar 3.II/1867, filele 101/144–129/191; Păunescu, Casan-Franga, Diaconu 1984, p. 32 și nota 87; Păunescu 2003, p. 40, nota 113; Arhiva MNA, *Catalogul Muzeului de Antichități pe anul 1868*.

<sup>55</sup> Arhiva MNA, dosar 7/1870; Păunescu 2003, p. 41; *Inventarul de obiectele ce posedă Muzeul de Antichități, 22 iunie 1870, colecțiunea antică, filele 1–17, eclesiastică filele 21–32, numismatică, filele 33–35, de rarități și curiozități, filele 35–39*.

<sup>56</sup> *Inventarul de obiectele ce posedă Muzeul de Antichități...*

<sup>57</sup> Arhiva MNA, mapa 6, dosar XI.

<sup>58</sup> Arhiva MNA, mapa 6, dosar XII.

<sup>59</sup> Arhiva MNA, mapa 6, dosar XIII.

<sup>60</sup> Arhiva MNA, mapa 6, dosar XIV.

<sup>61</sup> Arhiva Sectorului MNA, *Inventarul tuturor obiectelor arheologice trimise de onor. Minister și alte autorități sau chiar d'a dreptul de particulari spre a fi depuse spre conservare în Muzeu în cursul anilor* (pentru perioada 1865–1911).



**Inventarul**, cu numele generic *Archeologia*, încheiat între Carlo Ferreratti<sup>62</sup> și Alecsandru Russo<sup>63</sup>, la 22 ianuarie 1865<sup>64</sup>, cuprindea 97 de poziții, incluzând, la nr. 30, trei idoli egipteni.

La 23 septembrie 1866, **Scarlat Rosetti** donează MNA o serie de obiecte, printre care statuete, amulete și vase egiptene<sup>65</sup>. Documentul de donație se bazează pe actul 8928 din 6 septembrie 1866<sup>66</sup>, în care sunt enumerate: „șase momii sau statuete; 35 de divinități egiptene; șase scarabei; cinci busturi de femei; doi crocodili mici, pescuiți de către colecționar; două capace de urnă, cu portretul defuncților pe ele; pânza care a servit la înfășurarea unei mumii; mărgel și alte ornamente [probabil amulete] în coșciug; două fragmente de coșciug cu hieroglif”.

Un **catalog/inventar al Muzeului de antichități**, datând din 1868<sup>67</sup>, conținea o descriere<sup>68</sup> foarte sumară, dar corectă din punct de vedere științific pentru acea vreme, a întregului patrimoniu muzeistic al instituției, incluzând 519 obiecte aparținând secțiunii de arheologie, reprezentate de statui, vase, monede, provenind din colecțiile Mavros, Papazoglu, Scarlat Rosetti, Bolliac și din colecția statului preluată de la fosta Eforie a Școalelor. Printre acestea, sunt amintite piese de factură egipteană la pozițiile 434–496, 498–501, 507<sup>69</sup>:

„nouă statuete egiptene cu hieroglif, de diferite mărimi, cele trei mai mari de culoare verde”, colecția Mavros, poziția 434;

„patru statuete, una mai mare și trei mai mici, cu inscripțiuni hieroglifice”, colecția Bolliac, poziția 435;

„douăsprezece statuete de diverse mărimi și culori, egiptene, unele cu hieroglif în culoare neagră”, colecția Scarlat Rosetti, poziția 436;

<sup>62</sup> Director al Muzeului de istorie naturală și antichități în momentul donării colecției Mavros, devenit directorul noii instituții, create tot printr-un decret al lui Alexandru Ioan Cuza, din 7 decembrie 1864, Muzeul de științe naturale (Păunescu 2003, p. 30, 35), actualmente Muzeul Național de Științele Naturii „Grigore Antipa”.

<sup>63</sup> Conservator (director) al Muzeului Național de Antichități în perioada 1864–1876 (Păunescu, Casan-Franga, Diaconu 1984, p. 31–32, 41, notele 79–80; Păunescu 2003, p. 35–36, 48 și notele 79–80).

<sup>64</sup> Arhiva Sectorului MNA, *Inventar 1865–1876. Archeologia, pozițiile 1–97*; vezi și *Registrul conținând copii ale inventarelor MNA din perioada 1865–1876. Archeologia*, p. 71–75.

<sup>65</sup> Arhiva MNA, dosar 2/1866, fila 61; Păunescu, Casan-Franga, Diaconu 1984, p. 34, nota 100; Păunescu 2003, p. 40 și nota 102.

<sup>66</sup> Arhiva MNA, mapa 6, dosar XI, *Inventarul obiectelor aflate la MNA, 1865–1866*, p. 28–29, 32.

<sup>67</sup> Arhiva MNA, *Catalogul Muzeului de Antichități pe anul 1868*. Vezi și *supra*, nota 54.

<sup>68</sup> Precizăm că grafia documentelor de arhivă care vor fi prezentate în continuare a fost adaptată limbajului actual.

<sup>69</sup> Poziția 497 se referă la un fragment litic cu inscripție cuneiformă din colecția Bolliac, iar pozițiile 502–506 se referă la piese de sticlă, de asemenea din colecția Bolliac, care nu pot fi puse neapărat în relație cu artefactele de factură egipteană (vezi și *infra*, nota 95).

„două statuete de lemn, una a fost îmbrăcată cu smalț negru”, colecția Mavros, poziția 437;  
„un medalion în relief, o deitate pe tron, piatră azură”, colecția Mavros, poziția 438;  
„o piatră reprezentând o figură cu mâinile la picioare”, colecția Mavros, poziția 439;  
„un sfinx de lut negru”, colecția Mavros, poziția 440;  
„o mână de mumie cu un inel antic în formă de gândac”, colecția Mavros, poziția 441;  
„patru figurine de lemn egiptene, cu hieroglife incolore”, colecția Mavros, poziția 442;  
„o statueta de smalț verde”, colecția Mavros, poziția 443;  
„fragment de piatră cu inscripțiune cu hieroglife”, colecția Mavros, poziția 444;  
„două statuete egiptene, idoli”, colecția Scarlat Rosetti, poziția 445;  
„una idem, mai mică”, colecția Scarlat Rosetti, poziția 446;  
„un idol ținând un prunc în brațe”, colecția Scarlat Rosetti, poziția 447;  
„patru idoli”, colecția Scarlat Rosetti, poziția 448;  
„alt idol albastru, cu mâinile rezemate pe picioare, cu penaj de pene în cap”, colecția Scarlat Rosetti, poziția 449;  
„un grup de trei idoli reprezentând cele trei Genii”, colecția Scarlat Rosetti, poziția 450;  
„doi idoli cu cap de animal, unul din piatră verde, unul din piatră neagră”, colecția Scarlat Rosetti, poziția 451;  
„doi idem, piatră verde, una închisă și alta deschisă”, colecția Scarlat Rosetti, poziția 452;  
„cinci idem, mai mici, trei piatră închisă și două piatră deschisă”, colecția Scarlat Rosetti, poziția 453;  
„trei idem, din care un leu și două păsări”, colecția Scarlat Rosetti, poziția 454;  
„cinci piese reprezentând pomi”, colecția Scarlat Rosetti, poziția 455;  
„un idol de piatră albastră în formă de picior”, colecția Scarlat Rosetti, poziția 456;  
„doi idoli în formă de cap de pește”, colecția Scarlat Rosetti, poziția 457;  
„o piesă reprezentând un fragment de parură”, colecția Scarlat Rosetti, poziția 458;  
„trei piese fragmente de parură albastră”, colecția Scarlat Rosetti, poziția 459;  
„un obiect în forma unui idol albastru deschis”, colecția Scarlat Rosetti, poziția 460;  
„doi idoli mici, unul albastru și unul negru”, colecția Scarlat Rosetti, poziția 461;  
„o piesă în forma unei cataramă, fața neagră”, colecția Scarlat Rosetti, poziția 462;  
„un idolaș mic, verde”, colecția Scarlat Rosetti, poziția 463;  
„o scarabee găurită ca mărgea, cu inscripții hieroglifice”, colecția Scarlat Rosetti, poziția 464;  
„altă scarabee, fără inscripțiune”, colecția Scarlat Rosetti, poziția 465;  
„o scarabee verde deschis, cu o tortiță dedesubt”, colecția Scarlat Rosetti, poziția 466;  
„una idem, cu gaură de mărgea și hieroglife dedesubt”, colecția Scarlat Rosetti, poziția 467;  
„o scarabee idem”, colecția Scarlat Rosetti, poziția 468;  
„idem, idem”, colecția Scarlat Rosetti, poziția 469;  
„o piesă în forma unei rezemătoare”, colecția Scarlat Rosetti, poziția 470;  
„trei idoli albaștri”, colecția Mavros, poziția 471;  
„cinci idem, de diferite mărimi”, colecția Mavros, poziția 472;  
„o piesă rotundă, găurită ca mărgea, având sculptată o pasăre”, colecția Mavros, poziția 473;  
„una idem, cu hieroglife”, colecția Mavros, poziția 474;  
„o mărgea în forma unei mături găurite și hieroglife”, colecția Mavros, poziția 475;  
„șase capete de cai”, colecția Mavros, poziția 476;  
„o vinetă mutilată, reprezentând cele trei Genii”, colecția Mavros, poziția 477;  
„un idol mic, găurit spre a fi înșirat”, colecția Mavros, poziția 478;  
„alt idolaș mic, tot cu gaură spre a fi înșirat”, colecția Mavros, poziția 479;  
„un idol animal”, colecția Mavros, poziția 480;  
„doi idoli alipiți unul de altul, păsărele”, colecția Mavros, poziția 481;  
„o scarabee, cu hieroglife”, colecția Mavros, poziția 482;  
„idem”, colecția Mavros, poziția 483;

„idem”, colecția Mavros, poziția 484;  
„una idem, piatră roșie cornalin”, colecția Mavros, poziția 485;  
„un căpăcel de brad, de înșirat la gât”, colecția Mavros, poziția 486;  
„idem, de lemn”, colecția Mavros, poziția 487;  
„o scarabee mare”, colecția Mavros, poziția 488;  
„una idem, mai mică”, colecția Mavros, poziția 489;  
„cinci fragmente de piatră de găteți”, colecția Mavros, poziția 490;  
„un inel de piatră”, colecția Mavros, poziția 491;  
„cinci fragmente de găteți”, colecția Mavros, poziția 492;  
„idem, în formă de dublu deget”, colecția Mavros, poziția 493;  
„două idem, idem”, colecția Mavros, poziția 494;  
„două idem, mai mari”, colecția Mavros, poziția 495;  
„două idem, idem”, colecția Mavros, poziția 496;  
„obiect de piatră, în formă de brad”, colecția Mavros, poziția 498;  
„o broască de piatră, găurită ca mărgea”, colecția Bolliac, poziția 499;  
„o mumie [o statueta mumiformă, *n.n.*] de lut”, colecția statului, poziția 500;  
„două idem, din care una verde”, colecția statului, poziția 501;  
„un fragment piatră cu inscripțiune hieroglifică”, colecția Mavros, poziția 507.

În anul 1869, **Nicolae Kretzulescu**<sup>70</sup> dăruiește MNA o mumie egipteană în sarcofag<sup>71</sup>, primită din partea *kediv*-ului Egiptului<sup>72</sup>, Ismail Pașa, cu ocazia croazierei pe Nil efectuate la sfârșitul anului 1868 și începutul celui următor<sup>73</sup>. Reținem deschiderea spre marile civilizații ale umanității, ca și dorința de consonanță a societății românești cu modernitatea lumii contemporane, așa cum transpare din scrisoarea lui Nicolae Kretzulescu, adresată, la 12 iulie 1869, către ministrul Culturii de atunci: „În călătoria mea în Egipt, am putut face achizițiunea unei momii, obiect foarte rar de dobândit astăzi și care, după cum cunoașteți, nu se află decât prin museele capitalelor cele mari. Museele noastre ne posedând până acum un astfel de obiect demn

<sup>70</sup> Nicolae A. Kretzulescu (1812–1900), medic, diplomat și politician liberal român, membru fondator al Academiei Române, deținător în trei rânduri al funcției de prim-ministru, fondator al școlii medicale românești. Despre personalitatea sa, vezi și Opaschi 1999–2000, p. 468; Opaschi 2008, p. 117–118. În calitate de ministru al Justiției, Cultelor și Instrucțiunii Publice în 1864, a fost și unul dintre ctitorii Muzeului Național de Antichități (Pippidi 1982, p. 241).

<sup>71</sup> Arhiva MNA, dosar 6/1869, fila 69; Vulpe 1930, p. 5; Păunescu, Casan-Franga, Diaconu 1984, p. 34, nota 101; Păunescu 2003, p. 40 și nota 103. Vezi, în acest sens și Cihó 1998–1999, p. 20; Arhivele Naționale ale României, dosar 292, filele 91–92, *apud* Opaschi 1999–2000, p. 468, 471, notele 13–14; Opaschi 2008, p. 139, nota 58, p. 153–154.

<sup>72</sup> Titlu purtat de viceregi Egiptului între 1867 și 1914.

<sup>73</sup> Pentru excursia lui Nicolae Kretzulescu în Egipt, vezi Arhivele Naționale ale României, *Kretzulescu-Lahovary*, dosar 292, filele 23, 25, 30, 37, 40, 42, 45–46, 48, 50–51, *apud* Opaschi 1999–2000, p. 466–468, 470, notele 2–12, precum și Opaschi 2008, p. 119–152. Pentru date despre mumie, vezi Opaschi 2008, p. 139, nota 58, p. 153–154. În cursul călătoriei, Nicolae Kretzulescu a mai primit în dar și un mic crocodil împăiat (Opaschi 1999–2000, p. 466) și, se pare, că a mai achiziționat și câteva obiecte: „un scarabeu mic și un talisman, [...], șase ibiși îmbălsămați, o bucată de țesătură și câteva obiecte mici, [...], doi scarabei, două monede vechi și un inel de aramă fasonată, care făcuse parte dintr-un obiect”, Opaschi 1999–2000, p. 466–467; Opaschi 2008, p. 139 (pentru ibiși).

de toată curiozitatea sub mai multe puncte de vedere, me simt fericit a’l oferi Muzeului nostru Național din București”<sup>74</sup>. De călătoria în Egipt se leagă și primele date științifice despre mumia și sarcofagul lui Bes-An<sup>75</sup>, primite de Nicolae Kretzulescu, într-o scrisoare în limba franceză<sup>76</sup>, din partea lui Mariette-Bey, directorul Muzeului de Antichități din Cairo<sup>77</sup>, și date publicității în *Trompeta Carpaților* nr. 475/1869<sup>78</sup>; informația va fi reluată și nuanțată, în prima jumătate a secolului următor, de către Jean Capart, directorul Fundației Egiptologice „Regina Elisabeta” a Muzeului Regal din Bruxelles<sup>79</sup>.

Atribuită lui Bes-An<sup>80</sup>, mumia și cartonajul ei au fost menționate ca fiind expuse în sediile succesive ale muzeului, atât la universitate<sup>81</sup>, cât și în Casa Macca<sup>82</sup>. În 1972, au fost împrumutate, în vitrinele aferente, Facultății de istorie a Universității din București<sup>83</sup>. În împrejurări necunoscute<sup>84</sup>, mumia a ajuns, probabil în anii ’80<sup>85</sup>, la MNIR, unde se află actualmente<sup>86</sup>.

<sup>74</sup> Arhivele Naționale ale României, *Kretzulescu-Lahovary*, dosar 292, fila 91, *apud* Opaschi 1999–2000, p. 468, 471, nota 13.

<sup>75</sup> Sarcofagul a fost deschis în 1869 și mumia extrasă (Arhivele Naționale ale României, *Kretzulescu-Lahovary*, dosar 292, fila 92, *apud* Opaschi 1999–2000, p. 468, 471, nota 14). Acest lucru nu a fost, se pare, de bun augur, pentru ansamblul artefactului, după anul 1972, momentul împrumutului de la IAB către FIB, piesele ajungând să fie nu numai expuse separat, ci, de la un moment dat încolo, chiar și locuate separat, în instituții diferite. Vezi și *infra*, notele 83–86, 175–182, 191–193, 255, 283–285.

<sup>76</sup> Arhivele Naționale ale României, *Kretzulescu-Lahovary*, dosar 292, fila 91, *apud* Opaschi 1999–2000, p. 468, 471, nota 13.

<sup>77</sup> Numit în scrisoare Marietty-Bey, este vorba despre François Auguste Ferdinand Mariette (11.02.1821 – 18.01.1881), pe scurt Auguste Mariette, egiptolog, Director al Serviciului de Antichități, fondatorul Departamentului Egiptean de Antichități, viitorul Consiliu Suprem al Antichităților. Pentru implicarea, eforturile și succesele sale în dezvoltarea egiptologiei în Egipt, Mariette a fost înălțat succesiv de către autoritățile egiptene la rangurile de bey și pașă.

<sup>78</sup> Opaschi 1999–2000, p. 468, 471, nota 16.

<sup>79</sup> Arhivele Naționale ale României, *Kretzulescu-Lahovary*, dosar 292, fila 97, *apud* Opaschi 1999–2000, p. 469–471, notele 18–19.

<sup>80</sup> Vezi *supra*, nota 75.

<sup>81</sup> Vulpe 1930, p. 11.

<sup>82</sup> Dumitrescu 1968, p. 99–100, poziția 82 pentru imaginea sarcofagului mumiei lui Bes-An.

<sup>83</sup> Sarcofagul/cartonajul lui Bes-An, sub numere de inventar diferite, a făcut parte din expozițiile organizate la Cluj-Napoca, doar prin includerea în catalog (ca E 40 UB, Cihó 1988, poziția 94; Cihó 1990, p. 690) și la Călărași, în mod efectiv (ca E 192 [IAB, *n. n.*], Cihó 1999, poziția 78).

<sup>84</sup> A se vedea în continuare relațiile dintre instituțiile bucureștene în privința mișcării obiectelor de factură egipteană.

<sup>85</sup> Vezi mențiunea la Cihó 1984a, p. 84.

<sup>86</sup> „În momentul de față, [mumia] este expusă într-o expoziție temporară” (Opaschi 1999–2000, p. 470). Afirmatia pare să se refere la expoziția organizată în 1999 la Călărași, doar că nu există indicii că și mumia ar fi fost expusă cu acea ocazie, ci doar cartonajul, beneficiind de o amplă descriere în pliant, cu mențiunea finală a existenței mumiei la MNIR (Cihó 1999, poziția 78). Referitor la aceeași mumie, vezi și Opaschi 2008, p. 154. Vezi ilustrarea mumiei, cu mențiunea – eronată – că făcea parte din colecția Bolliac, la Kuhn 2010, pl. 3.3. Vezi și *infra*, notele 175–182.

Cu prilejul donării mumiei și sarcofagului lui Ben-An, Nicolae Kretzulescu a dăruit MNA și crocodilul și trei ibiși<sup>87</sup>.

Tot în 1869, ca și în anul următor, **Cesar Bolliac**<sup>88</sup> înzestrează muzeul cu o serie de obiecte (piese de silex și bronz, ceramică, monede de bronz, argint și aur)<sup>89</sup>. Din lista publicată în *Trompeta Carpaților*, reiese că donația sa conținea, printre altele, și trei mumii<sup>90</sup>.

**Al doilea catalog/inventar** al pieselor de patrimoniu, alcătuit de Alecsandru Ruso în anul 1870<sup>91</sup>, cuprindea artefacte din colecțiile Mavros, a Statului, Bolliac, Papazoglu, Scarlat Rosetti, minimum 8390, grupate în patru categorii: „antică, eclesiastică, numismatică și de rarități și curiozități”<sup>92</sup>. Colecția antică, cu un număr minim de 1042 de piese, includea tezaurul de la Pietroasa, piese sculpturale de marmură și din alte pietre, piese mari de piatră gen sarcofage, piese de bronz și fier, piese de lut (ceramice), piese din lemn, mumii, silexuri și alte obiecte de piatră, bijuterii de aur, argint, pietre scumpe, ivoriu, chihlimbar<sup>93</sup>. Informații despre fondul de artefacte de factură egipteană, îmbogățit și reordonat față de documentul similar anterior<sup>94</sup>, pot fi găsite atât în secțiunea antică, la pozițiile 378–411, 413–416, 422<sup>95</sup>, cât și în cea de rarități și curiozități, la pozițiile 92–94<sup>96</sup>:

<sup>87</sup> Opaschi 1999–2000, p. 468.

<sup>88</sup> Cesar Bolliac (1813–1881), unul dintre cei mai de seamă reprezentanți ai generației pașoptiste, inclusiv în domeniul arheologiei în etapa romantică de evoluție a acesteia, activ căutător și colecționar de antichități și un neobosit popularizator al cunoștințelor arheologice și numismatice la noi, președinte al Comitetului arheologic până la 1877. Vezi Potra 1944; Babeș 1981, p. 320–321; Păunescu, Casan-Franga, Diaconu 1984, p. 32, 34–35, 37 și notele 92, 102, 107; Păunescu 2003, p. 36, 40–42, notele 94, 100, 109.

<sup>89</sup> Arhiva MNA, dosar 6/1869, fila 80; 7/1870, fila 36; Păunescu, Casan-Franga, Diaconu 1984, p. 34, nota 102.

<sup>90</sup> *Trompeta Carpaților*, 1872, p. 215; Potra 1944, p. 243. Vezi și Cihó 1998–1999, p. 20 și nota 3.

<sup>91</sup> Arhiva MNA, dosar 7/1870; Păunescu 2003, p. 41. Vezi *Inventarul de obiectele ce posedă Museulu de Anticități, 22 iunie 1870, colecțiunea antică, filele 1–17, eclesiastică filele 21–32, numismatică, filele 33–35, de rarități și curiozități, filele 35–39*. Vezi și *supra*, nota 55.

<sup>92</sup> Obiectele egiptene nu erau incluse în această secțiune (cum s-a considerat, vezi Cihó 1990, p. 20, nota 6), ci în cea a obiectelor antice, așa cum reiese din toate evidențele aflate în arhiva Sectorului MNA referitoare la piesele inventariate în perioada 1865–1911. Cu titlu de excepție, apar în această secțiune, la pozițiile 92–94, piese din colecția Scarlat Rosetti: „două capace de urnă cu portretele morților, un fragment de la un coșciug cu hieroglife, două amulete”.

<sup>93</sup> Păunescu 2003, p. 41.

<sup>94</sup> Vezi, *supra*, notele 54 și 67.

<sup>95</sup> Poziția 412 se referă la un fragment litic cu inscripție cuneiformă din colecția Bolliac, iar pozițiile 417–421 se referă la piese de sticlă, de asemenea din colecția Bolliac, care nu pot fi puse în relație cu artefactele de factură egipteană. Vezi și *supra*, nota 69.

<sup>96</sup> Arhiva MNA, *Inventarul de obiectele ce posedă Museulu de Anticități, 22 iunie 1870*. Vezi și *supra*, notele 55 și 91.

- „nouă statuete sau mumii egiptene de lut verde”, colecția Mavros, poziția 378;  
 „patru idem”, colecția Bolliac, poziția 379;  
 „douăsprezece idem”, colecția Scarlat Rosetti, poziția 380;  
 „două statuete de lemn”, colecția Mavros, poziția 381;  
 „un medalion în relief, o deitate pe tron, piatră azură”, colecția Mavros, poziția 382;  
 „o piatră reprezentând o figură cu mâinile la picioare”, colecția Mavros, poziția 383;  
 „un sfinx de pământ”, colecția Mavros, poziția 384;  
 „o mână de mumie cu un inel cu scarabeu”, colecția Mavros, poziția 385;  
 „o mumie naturală perfect conservată cu coșciug cu hieroglife, oferite muzeului de  
 N. Kretzulescu”, poziția 386;  
 „patru figurine de lemn egiptene”, colecția Mavros, poziția 387;  
 „o statueta de smalt”, colecția Mavros, poziția 388;  
 „fragment de piatră cu inscripțiune cu hieroglife”, colecția Mavros, poziția 389;  
 „două statuete de idoli”, colecția Scarlat Rosetti, poziția 390;  
 „idem, una mai mică”, colecția Scarlat Rosetti, poziția 391;  
 „un idol ținând un prunc în brațe”, colecția Scarlat Rosetti, poziția 392;  
 „douăzeci și unu de idoli de diferite mărimi”, colecția Scarlat Rosetti, poziția 393;  
 „un fragment de parură”, colecția Scarlat Rosetti, poziția 394;  
 „trei idem”, colecția Scarlat Rosetti, poziția 395;  
 „o piesă în forma unui cui”, colecția Scarlat Rosetti, poziția 396;  
 „trei idolași mici”, colecția Scarlat Rosetti, poziția 397;  
 „o piesă în forma unei cataramă”, colecția Scarlat Rosetti, poziția 398;  
 „șase scarabei”, colecția Scarlat Rosetti, poziția 399;  
 „o piesă în forma unei rezemători”, colecția Scarlat Rosetti, poziția 400;  
 „treisprezece idolași de diferite mărimi”, colecția Mavros, poziția 401;  
 „o păsărică”, colecția Mavros, poziția 402;  
 „idem, cu hieroglife”, colecția Mavros, poziția 403;  
 „o mărgea găurită”, colecția Mavros, poziția 404;  
 „șase capete de cai”, colecția Mavros, poziția 405;  
 „o vinetă reprezentând cele trei Genii”, colecția Mavros, poziția 406;  
 „opt scarabei”, colecția Mavros, poziția 407;  
 „cinci fragmente de piatră de găteală”, colecția Mavros, poziția 408;  
 „un idol de piatră”, colecția Mavros, poziția 409;  
 „cinci fragmente de găteali”, Mavros, poziția 410;  
 „șapte idem”, Mavros, poziția 411;  
 „obiect de piatră în formă de brad”, colecția Mavros, poziția 413;  
 „o broască de piatră, găurită ca mărgea”, colecția Bolliac, poziția 414;  
 „o mumie [o statueta mumiformă, *n.n.*] de pământ”, colecția statului, poziția 415;  
 „două idem”, colecția statului, poziția 416;  
 „un fragment de piatră cu inscripțiune cu hieroglife”, colecția Mavros, poziția 422;  
 „două capace de urnă cu portretele morților”<sup>97</sup>, colecția Scarlat Rosetti, poziția 92;  
 „fragment de lemn de coșciug cu hieroglife”, colecția Scarlat Rosetti, poziția 93;  
 „două amulete”, colecția Scarlat Rosetti, poziția 94.

Un **inventar** (echivalentul unui proces-verbal de predare-primire), nedatat, dar încheiat între Alecsandru Russo și Nicolae Burghel<sup>98</sup>, ceea ce îl face încadrabil până

<sup>97</sup> Reprezentând, poate, cele două capace de vase *canope*, IAB 29–30/99.

<sup>98</sup> Conservator (director) al Muzeului Național de Antichități în perioada 1876–1877 (Păunescu, Casan-Franga, Diaconu 1984, p. 41 și nota 140; Păunescu 2003, p. 48 și nota 147). Potrivit Arhivei MNA, dosar 13/1876, filele 39, 84, la data menționată se încheie predarea gestiunii MNA.



în 21 iunie 1876<sup>99</sup>, cuprindea două rânduri de liste: una cu 519 poziții, reprezentând secțiunea antică, dintre care pozițiile 434–507 par să conțină, după descrieri, artefacte egiptene<sup>100</sup> și una cu 324 de poziții, incluzând obiecte antice primite de la minister și depuse în secțiunea de antichități a muzeului, în care erau menționate piese egiptene la pozițiile 119–121, 165, 313, 317<sup>101</sup>. Subliniem, ca date suplimentare referitoare la apartenența artefactelor la diversele colecții, următoarele: printre obiectele oferite de către Scarlat Rosetti, apar „16 mumii sau statuete mici, 35 de divinități egiptene mici, șase scarabei”, pozițiile 119–121; printre obiectele cumpărate de minister de la Cesar Bolliac, sunt menționate „trei mumii”, poziția 165; fără trimitere la vreun donator, apare „o piatră neagră cu eroglife”, poziția 313; ca fiind cumpărate de la Iosif Mandelman, în 1875, apar „două mumii [probabil două statuete mumiforme, *n.n.*], una de piatră și una de bronz”, poziția 317.

Donația făcută de către **Procopie Casotti**<sup>102</sup> în anul 1890<sup>103</sup> conținea 12 obiecte egiptene, expuse în muzeu, pe „planșeta II” după cum reiese din catalogul întocmit de către Gr.G. Tocilescu<sup>104</sup>: „statueta de calcar a unei femei” (nr. 29); „scarabeu de calcar cu numele lui Ramses al VI-lea” (nr. 30); „scarabeu de calcar cu numele Bes” (nr. 31), „un uleu [șoim] de calcar” (nr. 32), „un instrument de alabastru, pentru așezat capul, compus din trei bucăți” (nr. 33), „statueta de bronz a zeiței Isis, cu Horus” (nr. 34); „statueta lui Ahmes-nefer-sekhet, de smalt verde, clar” (nr. 35); „statueta lui Kha-si-smeht, de smalt verde” (nr. 36); „statueta de bronz a lui Osiris” (nr. 37); „statueta de bronz a lui Tomu” (nr. 38); „statueta de bronz a lui Bast” (nr. 39); „statueta de bronz a lui Osiris” (nr. 40).

La 5 septembrie 1897, în colecțiile muzeului intră 1100 de monede antice egiptene din Alexandria Egiptului, donate de către Ladislav Lucaci<sup>105</sup>.

<sup>99</sup> Arhiva Sectorului MNA, *Inventar 1865–1876. Obiecte antice... secțiunea antichități*, pozițiile 1–324; *secțiunea eclesiastică*, pozițiile 1–223; *secțiunea rarități și curiozități*, pozițiile 1–144; vezi și *Registrul conținând copii ale inventarelor MNA din perioada 1865–1876. Secțiunea antică* (p. 1–39); *obiecte antice* (p. 76–93); *secțiunea eclesiastică* (p. 41–66, 97–116); *secțiunea rarități și curiozități* (p. 121–129).

<sup>100</sup> Arhiva Sectorului MNA, *Registrul conținând copii ale inventarelor MNA din perioada 1865–1876*, p. 35–38.

<sup>101</sup> Arhiva Sectorului MNA, *Registrul conținând copii ale inventarelor MNA din perioada 1865–1876*, p. 81, 83, 92–93.

<sup>102</sup> Procopie Cassoti (1852–1910), fiul serdarului cu origini aromâne Athanasie Casotta, membru al Partidului Liberal, parlamentar și mare filantrop, donatorul întregii sale moșii Prefecturii Buzău și Eforiei Spitalelor Civile din București.

<sup>103</sup> Arhiva MNA, dosar 8/1891, filele 60–62, 130–134; Ștefan 1984, p. 116, nota 43.

<sup>104</sup> Tocilescu 1906, p. 49.

<sup>105</sup> Vezi Arhiva Sectorului MNA, *Inventarul tuturor obiectelor arheologice trimise de onor. Minister și alte autorități sau chiar d’a dreptul de particulari spre a fi depuse spre conservare în Muzeu în cursul anilor* (pentru perioada 1865–1911), p. 87; Vulpe 1930, p. 5.

În afara mumiilor menționate, expuse împreună cu cea a lui Bes-An, în colecțiile muzeului mai existau și mumii mai mici, de copii și de animale<sup>106</sup>, care au făcut obiectul donației din 1901 a căpitanului **Horovitz** sau **Orovetz**, din Cairo<sup>107</sup>.

*Catalogul Muzeului Național de Antichități din București*, operă a lui Grigore G. Tocilescu datând din 1906<sup>108</sup> (fig. 1), conținând date deopotrivă științifice și muzeografice, dezvăluia, în spațiul reprezentat de aripa stângă a clădirii Universității, o expunere a patrimoniului instituției în două segmente, reprezentate de șase spații închise, printre care „sala Mavros”, „sala eclesiastică”, încăperea numită „Curtea de Argeș”, precum și de lungul și spațiosul coridor adăpostind lapidariul<sup>109</sup>.

În privința patrimoniului din categoria de interes pentru actuala contribuție, acesta se compunea din 151 de piese<sup>110</sup>, adăpostite în „galeria dinspre bulevard” – o piesă din categoria *lapidarium*<sup>111</sup>, precum și în Sala nr. I, numită și „sala Mavros”, în care erau expuse „obiecte de cult ale egiptenilor”<sup>112</sup>, în dulapul nr. III, pe planșetele I (piesele nr. 1–26) și II (piesele nr. 27–151), dedicate cultului egiptean, descrise grupat pe categorii de artefacte<sup>113</sup>, precum și în dulapul nr. VII, planșeta I, piesa cu nr. 48<sup>114</sup>. Se menționează că dulapul III conținea, pe șapte planșete, „obiecte de cult provenite din colecțiunile generalului Mavros, grafului Scarlat Rosetti, Bolliac, Kogălniceanu<sup>115</sup> și Procopie Casotti”, dar fără a se face precizări asupra apartenenței

<sup>106</sup> Vezi *supra*, notele 73–90.

<sup>107</sup> Arhiva MNA, dosar 12/1901, filele 9, 119, 189; Vulpe 1930, p. 5; Ștefan 1984, p. 116, nota 45; în *Inventarul tuturor obiectelor arheologice trimise de onor. Minister și alte autorități sau chiar d'a dreptul de particulari spre a fi depuse spre conservare în Muzeu în cursul anilor*, acoperind perioada 1865–1911, la p. 93, la 1 februarie 1901, este menționată intrarea următoarelor obiecte: „un vultur găsit în Egiptul de Sus, o pasăre ibis, găsită la Luxor, patru papagali găsiți la Luxor, precum și un pergament și patru fragmente cu scriere ebraică și o sticlă mică, cumpărate/găsite în Cairo-ul vechi”. Vezi și lista din arhiva Sectorului MNA, cu menționarea mumiilor de păsări.

<sup>108</sup> Edițiune prescurtată cu 15 figuri, 164 p. Considerat un ghid „pentru ca publicul vizitator al sălilor muzeului să poată avea la dispozițiune un catalog imprimat, care să suplinească explicațiunile verbale ce li se da până acum” (Arhiva MNA, dosar 14/1906, fila 145; Ștefan 1984, p. 115, nota 30), avea la bază evidența riguroasă a obiectelor preexistente și a celor nou intrate („inventariul de averea Muzeului Național de Antichități”, Arhiva MNA, dosar 5/1881, fila 124; 5/1883, fila 93; 6/1887, filele 6–8; 7/1889, filele 19–21; 8/1891, fila 119; vezi Ștefan 1984, p. 115, nota 33).

<sup>109</sup> Tocilescu 1906.

<sup>110</sup> Tocilescu 1906, p. 20, 48–49, 67, 158–159.

<sup>111</sup> Tocilescu 1906, p. 20, poziția 44, „fragment dintr-o inscripție egipteană pe sarcofagul unui demnitar, Petiatum, conține rugăciuni ale zeului Ra (litania Soarelui)”.

<sup>112</sup> Tocilescu 1906, p. 41.

<sup>113</sup> Tocilescu 1906, p. 48–49.

<sup>114</sup> Tocilescu 1906, p. 67, poziția 48, „statueta unui egiptean”.

<sup>115</sup> Colecția Mihail Kogălniceanu, oferită statului spre cumpărare încă din 1884, includea, în 1886–1889, 95 de inscripții grecești și latine din Dobrogea (*Tomis* și *Callatis*) și Bulgaria, sculpturi antice din Dobrogea, Vlașca sau cumpărate la Roma, ceramică, sticlărie și obiecte de metal, între care 40 de vase atice cu figuri negre, icoane și triptice, sculpturi în lemn și os medievale și moderne, nouă tablouri, bibliotecă (Arhiva MNA, dosar 6/1886, filele 44–50, 60–65; dosar 6/1887, filele 54–57, 68; 7/1888, filele 6–8; 7/1889, filele 87–88, 122; Ștefan 1984, p. 117 și notele 50–51). Nu există însă mențiuni privind artefactele egiptene.

pieselor egiptene la colecțiile respective, cu excepția artefactelor menționate la pozițiile 29–40, aparținând colecției Casotti<sup>116</sup>, probabil ultima intrată în patrimoniul instituției până la data întocmirii catalogului.

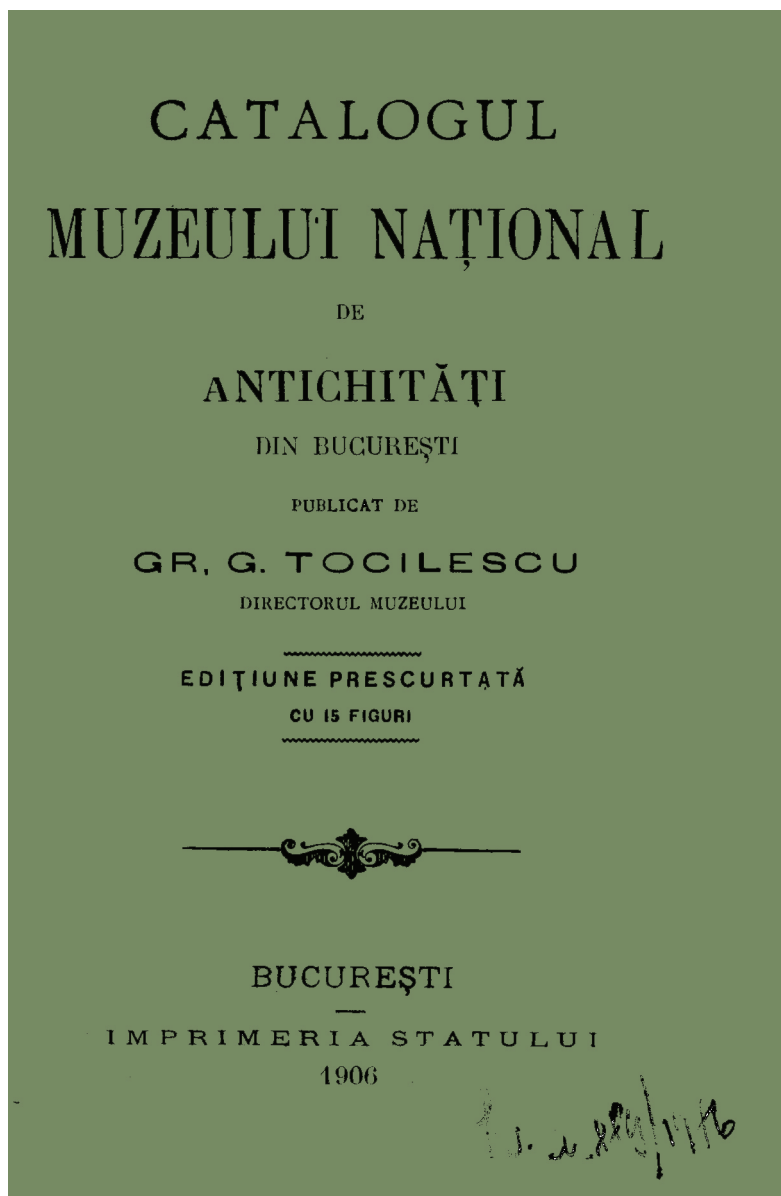


Fig. 1. Muzeul Național de Antichități. Catalogul din 1906.

<sup>116</sup> Tocilescu 1906, p. 48–49.

În ceea ce privește componența fondului de obiecte egiptene, Gr.G. Tocilescu amintește în 1906 următoarele grupări de artefacte<sup>117</sup>:

„26 de idoli egipteni de lut ars, reprezentând pe zeița Isis (planșeta I, nr. 1–26);  
două statuete de piatră cu chipul zeiței Isis (planșeta II, nr. 27–28);  
statueta de calcar a unei femei (planșeta II, nr. 29)<sup>118</sup>;  
scarabeu de calcar cu numele lui Ramses al VI-lea (planșeta II, nr. 30);  
scarabeu de calcar cu numele Bes (planșeta II, nr. 31);  
un uleu [șoim] de calcar (planșeta II, nr. 32);  
un instrument de alabastru, pentru așezat capul, compus din trei bucăți (planșeta II, nr. 33)<sup>119</sup>;  
statueta de bronz a zeiței Isis, cu Horus (planșeta II, nr. 34);  
statueta lui Ahmes-nefer-sekhet, de smalt verde, clar (planșeta II, nr. 35);  
statueta lui Kha-si-smeht, de smalt verde (planșeta II, nr. 36);  
statueta de bronz a lui Osiris (planșeta II, nr. 37);  
statueta de bronz a lui Tomu (planșeta II, nr. 38);  
statueta de bronz a lui Bast (planșeta II, nr. 39)<sup>120</sup>;  
statueta de bronz a lui Osiris (planșeta II, nr. 40);  
două statuete de lut ars, vopsite în alabastru, reprezentând pe Isis (planșeta II, nr. 41–42);  
opt statuete de teracotă ale zeiței Isis (planșeta II, nr. 43–50);  
șapte statuete de bronz cu chipul zeului Ptah (planșeta II, nr. 51–57);  
camee de bronz reprezentând în alto-relief un zeu egiptean (planșeta II, nr. 58);  
36 de amulete în chip de idoli mici (planșeta II, nr. 59–94), cu precizări: două plăci cu câte trei zeități (nr. 68–69); două cu chipul păsării Phoenix (nr. 89, 94);  
amuletă în chip de sfinx (planșeta II, nr. 95);  
amuletă cu chipul păsării Phoenix (planșeta II, nr. 96);  
19 amulete de forme fantastice (planșeta II, nr. 97–115);  
șase scistre [sistre] (planșeta II, nr. 116–122);  
13 obiecte de cult (planșeta II, nr. 123–135);  
patru amulete (planșeta II, nr. 136–139);  
11 scarabei – amulete de lut și bronz (planșeta II, nr. 140–150);  
o mână (dreapta) mumificată (planșeta II, nr. 151)”<sup>121</sup>.

Același Gr.G. Tocilescu, cu susținerea egiptologului vienez J. Krall<sup>122</sup>, menționează și un fragment de sarcofag<sup>123</sup> din bazalt<sup>124</sup>, aparținând unui demnitar,

<sup>117</sup> Pe măsura studiului aprofundat al fiecărui artefact, considerăm că nu este exclus să se poată stabili corelații între piesele respective și informațiile din documentele de arhivă aparținând secolului al XIX-lea.

<sup>118</sup> Piesă identificată în colecția IAB, număr de inventar (atribuit) IAB 16/99.

<sup>119</sup> Piesă identificată în colecția IAB, număr de inventar (atribuit) IAB 40/2019. Se impune precizarea că în documentele de arhivă mai apare mențiunea unei piese, „în forma unei rezemătoare”, ca aparținând colecției Scarlat Rosetti (vezi catalogul/inventarul Muzeului de antichități din 1868, poziția 470, precum și al doilea inventar al pieselor de patrimoniu, alcătuit în anul 1870, poziția 400).

<sup>120</sup> Posibil E 57 în colecția IAB.

<sup>121</sup> Piesă identificată în colecția IAB, număr de inventar (atribuit) IAB 39/2019.

<sup>122</sup> Tocilescu 1902, p. 485–488, nr. 95; vezi și Tocilescu 1906, p. 20, poziția 44; vezi și Cihó 1990, p. 704 și notele 78–81.

<sup>123</sup> Piesă identificată în colecția IAB, număr de inventar E 196 (dublat cu E 250), aparținând, după toate probabilitățile, colecției Mavros. S-a considerat a fi fost publicată de o manieră discutabilă și pierdută/disparută (?), alături de toate piesele amintite de Tocilescu (vezi, în acest sens, Cihó 1989, p. 402–403 și nota 18; Cihó 1990, p. 703–704; Cihó 1998–1999, p. 23 și nota 20).

<sup>124</sup> Fragmentul de sarcofag a fost prezentat ca fiind fie din granit negru (Cihó 1998–1999, p. 19–20), fie din bazalt (Cihó 1998–1999, p. 21, nota 10). Pe baza identificării datorate geologului Albert Baltres, căruia îi mulțumim pe această cale, se poate preciza că piesa respectivă este din bazalt.

probabil un membru al clerului egiptean, *Pediatum/Petiatum/Padiatum/Paditem*, cu inscripție hieroglifică, conținând o variantă târzie a textului funerar din Regatul Nou intitulat *Litania lui Ra* (sau, mai pe larg, „Cartea Rugăciunii adresată lui Ra de la Occident, Rugăciunea către Cel Unit de la Occident”), text destinat fie defuncțiilor faraoni, fie nobililor decedați, dăruiti cu favoruri de către suverani<sup>125</sup>.

După exemplul generalului Mavros, maiorul **Dimitrie Papazoglu**<sup>126</sup> colecționează un bogat material arheologic, conținând, printre altele, și piese egiptene<sup>127</sup>. Artefactele, achiziționate, probabil, în jurul anului 1852, de la un înalt personaj public al vremii<sup>128</sup>, constând în „vase antice, inele și monede și antichități egiptene”, expuse, sub denumirea „Rarități orientale din Asia, Egipt și Persia”, în încăperea nr. XVI a muzeului personal din București, deschis încă din 1855 în casele de pe str. Văcărești nr. 151<sup>129</sup>, constituie parte din colecția intrată, după moartea deținătorului ei, în patrimoniul MNA și înregistrată în anul **1909**<sup>130</sup>.

<sup>125</sup> Hornung 1999.

<sup>126</sup> Despre personalitatea lui Dimitrie Papazoglu, vezi Opaschi 2001, cu bibliografia anterioară.

<sup>127</sup> Potrivit inventarului obiectelor donate, aflat în Arhiva MNA, dosar 1/1865; Păunescu 2003, p. 38, nota 98; vezi și Cihó 1983c; 1998–1999, p. 20–21.

<sup>128</sup> Numit I.A. Kheun sau J.A. Khneum, după o serie de mențiuni (Cihó 1983c, p. 23, 25, nota 2; Cihó 1998–1999, p. 20–21 și nota 7).

<sup>129</sup> Vezi catalogul *Muzeul Pappazoglu*, București, 1861, *apud* Cihó 1983c, p. 23, 25, nota 1; de asemenea, vezi Opaschi 2001, p. 55 și Ioniță 2004, p. 202 și nota 44, despre evoluția și conținutul colecțiilor muzeului Papazoglu: piese epigrafice, numismatice, documente, manuscrise, cărți, piese arheologice, arme. O prezentare a colecției aparținând însuși colecționarului în cele ce urmează: „Dacă voiajorii vor avea plăcere a vizita și modesta mea colecțiune de antichități și rarități găsite în toată România, în curgere de 40 de ani, voi simți cea mai mare onoare a-i primi la locuința mea, calea Văcărești, nr. 151, culoarea de albastru, și voi fi mulțumit a le arăta și explica toate antichitățile conținute în ea și care sunt aranjate în deosebit cabinet pe despărțiri. Monede, aur, argint și aramă. Vase – de aramă și de pământ ars –, instrumente române, statui de piatră, de bronz și de pământ. Pietre mari și mici sculptate cu inscripțiuni. Arme vechi, diferite bijuterii de aur, argint și pietre mici sculptate, arme de piatră, cărămizi mari romane și dace, **o despărțire de antichități egiptene** și o colecție de mai multe rarități, manufacturi orientale, diferite alte pietrificățiuni de animale, diferite obiecte brute lucrate în România, o colecțiune de antichități bisericești, mai multe pietre mari monumentale și sarcofage romane, olării mari și statui mari, diferite arme vechi românești și turcești”. (Lt.-col. Dimitrie Pappasoglu, *Istoria fondării orașului București. Istoria începutului orașului București. Călăuza sau conducătorul Bucureștiului*, București, 2000, p. 271–272; extras din galeria portretelor.ro/item/majorul-dimitrie-papazoglu).

<sup>130</sup> Vezi și Cihó 1990, p. 689, notele 19–20; Cihó 1998–1999, p. 20–21, notele 7–10. Cumpărarea colecției lui Dimitrie Papazoglu, demers inițiat de către Gr.G. Tocilescu în 1881 (Arhiva MNA, dosar 5/1881, fila 33 și 50; 5/1882, fila 98, 7/1890, fila 161–168, 8/1891, fila 121, 9/1894, fila 20–21, 11/1898, fila 175–176 și 206, 14/1906, fila 126, 15/1909, fila 34) a fost o întreprindere destul de dificilă, formalitățile continuând după decesul colecționarului, reluându-se cu moștenitorii acestuia, astfel că achiziționarea și transportarea obiectelor la muzeu s-a produs de-abia în aprilie 1909 (Ștefan 1984, p. 117 și nota 52). Se impune precizarea că, în afara părții intrate în patrimoniul MNA, a mai existat un segment intrat în colecțiile Muzeului Saint Georges și, ulterior, în cele ale MNIR (Opaschi 2001, p. 56).

Conform *Inventarului Muzeului Național de Antichități pe săli și pe dulapuri, așa cum se găsește la 1 ianuarie 1911*<sup>131</sup>, în „sala Mavros”, în dulapul IX, destinat obiectelor de cult, existau următoarele artefacte care pot fi puse în relație cu colecția de antichități egiptene: „26 de statuete de lut ale zeiței Isis”, pozițiile 3019–3044; „31 de statuete de lut și bronz [reprezentând] diferite divinități egiptene”, pozițiile 3045–3075; „58 de amulete egiptene”, pozițiile 3076–3133; „24 de obiecte de cult egiptene”, pozițiile 3134–3157; „11 scarabei”, pozițiile 3158–3168.

Descriind **Muzeul Național de Antichități în 1930**, în localul de pe Bulevardul Academiei, constituit din parterul aripii stângi a vechii Universități (fig. 2/1), coridor și șase săli<sup>132</sup>, Radu Vulpe amintește „sala Mavros”, ca adăpostind, printre altele, „o vitrină arhiplină cu bronzuri, obiecte de origini romană, greacă, scitică și chiar egipteană”, ca și „vitrinele de pe peretele din dreapta, [cu] antichități toate variate, cele mai multe din colecțiile Mavros, Sturdza, Kogălniceanu, Bolliac, Graful Scarlat Rosetti și Casotti [...], inclusiv statuete egiptene”<sup>133</sup>. Radu Vulpe chiar numea una dintre săli („cea din față”), în mod convențional, „sala mumiilor” (fig. 2/2), amintind sarcofagul și mumiile provenite din Egipt printre punctele de atracție pentru publicul bucureștean<sup>134</sup>.

Se poate deduce că fondul obiectelor egiptene, cunoscut din catalogul întocmit de către Gr.G. Tocilescu, a crescut ulterior anului 1906, prin adăugirile datorate colecțiilor **Alexandru Lenș**<sup>135</sup> (1939)<sup>136</sup>, **Dimitrie C. Butculescu** (1941)<sup>137</sup>, **Barbu**

<sup>131</sup> Arhiva Sectorului MNA.

<sup>132</sup> „1. sala cu colecțiuni preistorice și greco-romane, [provenind în cea mai mare parte din țară], cu mulaj (la scară) al Monumentului triumfal [de la Adamclisi]; 2. sala-coridor cu statui, pietre și inscripții, fragmente arhitectonice greco-romane; 3. sala colecțiilor preistorice și greco-romane din țară, [cu] colecția de vase grecești a generalului Mavros, reproducerea tezaurului de la Pietroasa; 4. sala cu colecții variate, cu câteva tablouri de școală germană din sec. XVI-lea; 5–7. sălile cu colecții de artă și obiecte bisericești, cum ar fi frescele originale de la Curtea de Argeș” (Vulpe 1930, p. 9–16).

<sup>133</sup> Vulpe 1930, p. 5 – imaginea vestibulului, p. 10. Pentru aceeași perioadă, vezi și Olga Greceanu, *Bucureștii*, București, 1929, p. 1717, *apud* Pippidi 1992, p. 113, nota 37.

<sup>134</sup> Vulpe 1930, p. 11. Actualmente, în colecțiile IAB se mai află cinci mumii de păsări și o mână umană mumificată (ultima aparținând colecției Mavros, amintită în: catalogul/inventar al Muzeului de antichități, datând din 1868, poziția 441; al doilea catalog/inventar al pieselor de patrimoniu, alcătuit în anul 1870, poziția 385; catalogul MNA din 1906 = Tocilescu 1906, p. 49, nr. 151).

<sup>135</sup> Alexandru Lenș/Alexandre de Linche, probabil unul dintre cei trei fii ai lui Filip Lenș/Philippe Linche (1779–1853), boier care a ocupat diferite funcții în administrația Țării Românești și al cărui tată a ridicat în București un palat, cunoscut în prezent sub denumirea de Casa Lenș-Vernescu, pentru a-l oferi ca dar de nuntă miresei sale ([https://ro.wikipedia.org/wiki/Filip\\_Lenș](https://ro.wikipedia.org/wiki/Filip_Lenș)).

<sup>136</sup> Donația a fost înregistrată la MNA la 30 decembrie 1939, Registrul-inventar general, poziția 414, printre piese fiind menționată „o statueta egipteană reprezentând o divinitate ținând în brațe un copil”, poziția 20 în procesul-verbal.

<sup>137</sup> Despre personalitatea lui Dimitrie C. Butculescu (1846–1916), considerat unul dintre precursorii studiilor arheologice din România, preocupat de antichitățile Olteniei, Munteniei, Dobrogei și Moldovei, alături de Cesar Bolliac și Dimitrie Papazoglu, vezi Păunescu 2003, p. 58–61. Colecția sa arheologică includea circa 1100 de piese, provenind atât din „explorațiunile” în numeroase așezări din țară, cât și din achizițiile făcute cu ocazia vizitelor întreprinse în Grecia, Elveția, Macedonia, Albania, Rusia și Basarabia (Păunescu 2003, p. 61–63 și nota 18), fiind achiziționată de MNA (prin actul nr. 320/27 iunie 1941; Registrul-inventar general, poziția 122). Printre aceste artefacte, au fost identificate și 15 artefacte considerate „egiptene”, fără a se putea face, însă, precizări suplimentare.





Fig. 2. Muzeul Național de Antichități. 1. Sediul de la Universitatea din București;  
2. „sala mumiiilor” (imagini din Arhiva IAB).

**Solacolu**<sup>138</sup> (1948)<sup>139</sup>, **Mihail C. Sutz**<sup>140</sup> (donată Academiei Române, care a cedat-o către IAB în anul 1957<sup>141</sup>, spre a fi transferată parțial către MNIR în 1976)<sup>142</sup>. În privința colecției lui Mihail C. Sutz<sup>143</sup> și a componentei sale referitoare la fondul de antichități egiptene, se cunoaște faptul că voiajul acestuia în Egipt, în anul 1870, a avut drept rezultat studii de numismatică și metrologie ptolemaică, precum și achiziționarea fie a unor piese aparținând epocii romane, fie a unor piese egiptene propriu-zise<sup>144</sup>.

Vladimir Dumitrescu, în volumul *Muzeul Național de Antichități* (1968)<sup>145</sup> (fig. 3–4), oferă date despre colecția de antichități egiptene în context muzeografic în secțiunea IV, *Colecțiile din țări străine* (sălile 5 și 6)<sup>146</sup>:

„[...] cele câteva colecții de antichități provenind din diferite țări și intrate în patrimoniul Muzeului, fie prin donații și achiziții, fie prin schimburi cu unele instituții din acele țări....Din colecția

<sup>138</sup> Barbu Solacolu (1897–1976), descendent direct din Dimitrie Hagi-Anghel Solacolu, participant la revoluția de la 1848, poet, dramaturg, memorialist și traducător român, conferențiar onorific în București la Academia de înalte studii economice și la catedra de istoria doctinelor economice și sociale, a desfășurat activități sociologice în cadrul Institutului Social Român, al cărui director era Dimitrie Gusti, a ocupat diferite funcții cu caracter economico-industrial după 1944 (<https://www.poezie.ro> > index.php. > author > Barbu\_Solacolu).

<sup>139</sup> Donația, autenticată de către colecționar la 15 noiembrie 1948, a fost înregistrată la MNA în Registrul-inventar general, poziția 237, 12 februarie 1949, printre piese fiind menționate în procesul-verbal aferent: „trei statuete de teracotă, egiptene, înalte de 14–16 cm, poziția 24; partea inferioară a unei statuete de teracotă, probabil egipteană; o statueta feminină de teracotă, egipteană, întregită din trei bucăți, înaltă de 18 cm, poziția 26”.

<sup>140</sup> Pentru personalitatea lui Mihail C. Sutz (1841–1933), vezi Alexandrescu Vianu 1992, inclusiv nota 1 pentru bibliografia esențială.

<sup>141</sup> În baza deciziei nr. 100 din 4 mai 1957 a președintelui Academiei (vezi și Arhiva MNA, dosar 13/1957), au intrat în posesia Institutului de Arheologie o serie de piese arheologice aparținând colecției Mihail C. Sutz, aflate la Cabinetul Numismatic al Bibliotecii Academiei (vezi procesul-verbal încheiat în 18 iunie 1957 între academicianul Constantin Moisil și Octavian Iliescu, din partea Cabinetului, și Ecaterina Vulpe, din partea IAB, în care sunt menționate „obiecte de proveniență egipteană”, pozițiile 154–179 și „sculptură egipteană”, pozițiile 180–188). Menționăm faptul că, dintr-o notă de inventar a IAB, datată 19 iunie 1953, reiese că în colecțiile MNA au intrat 19 piese din colecția Sutz, predate de către Academia Română cu procesul-verbal înregistrat sub numărul 3990/16 iunie 1953, între care patru conțin mențiunea „egiptene”: poziția 3 – basorelief egiptean, poziția 9 – o piatră tumulară egipteană, pozițiile 13–14 – fragmente de basoreliefuri egiptene. Aceste elemente explică existența notei de inventar, purtând semnătura Ecaterinei Vulpe, care conține mențiunea: „44 obiecte de proveniență egipteană și 17 sculpturi egiptene”.

<sup>142</sup> Procesul-verbal nr. 51 din 8 septembrie 1971, încheiat între IAB și MNIR; actul cu nr. 1541/22 noiembrie 1976, conținând anexa nr. 5. Vezi și Alexandrescu Vianu 1992, p. 137, notele 27–28. Trebuie precizat că fondul cedat către IAB de Academia Română includea și piese aparținând colecției Constantin Orghidan, transferate în cea mai mare parte către MNIR.

<sup>143</sup> Alexandrescu Vianu 1992, p. 128–137.

<sup>144</sup> Alexandrescu Vianu 1992, p. 131; vezi și Cihó 1998–1999, p. 20 și nota 4.

<sup>145</sup> Dumitrescu 1968. Volumul constituie una dintre cele mai documentate atât prezentări asupra evoluției unei instituții de cercetare și muzeale, cât și mărturii referitoare la patrimoniul acesteia.

<sup>146</sup> Dumitrescu 1968, p. 99–100.



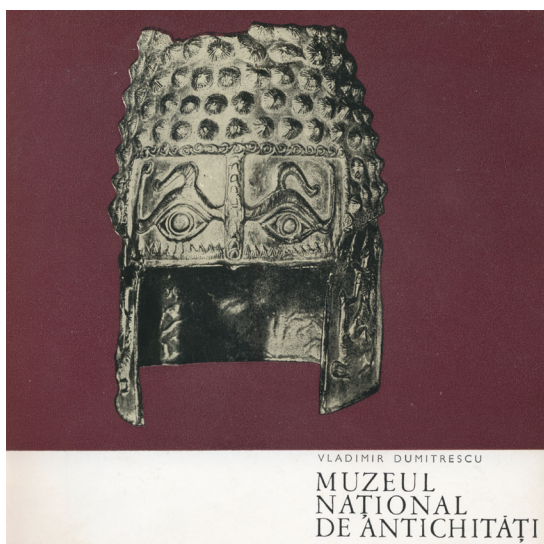
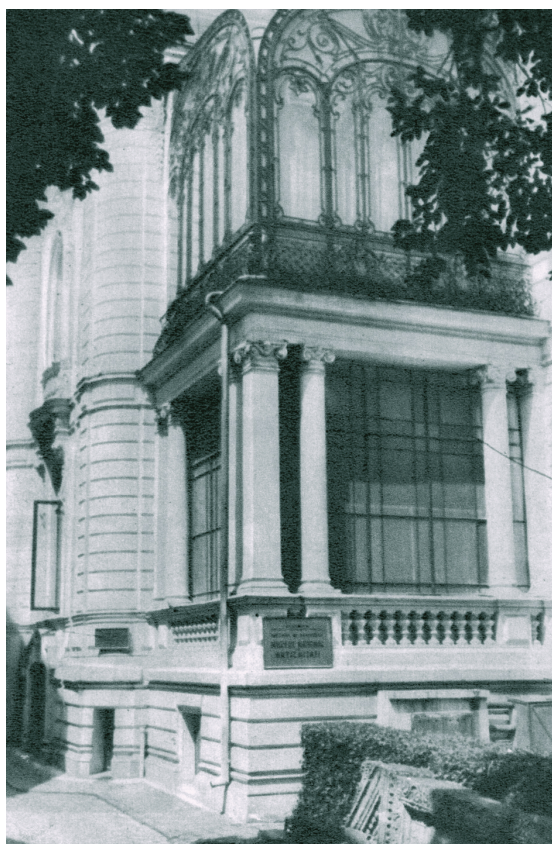


Fig. 3. Muzeul Național de Antichități. 1. Sediul din Casa Macca; 2. catalogul din 1968.



Fig. 4. Muzeul Național de Antichități. Sarcofagul mumiei lui Bes-An. 1. imagine din fototeca IAB; 2. după Dumitrescu 1968; 3. după Cihó 1999.

de antichități egiptene<sup>147</sup>, alături de vasele de lut din perioada predinastică (deci anterioară anului 3000 î.e.n.), de culoare roșie-închisă, cu excepția zonei de la gură care este neagră, pot fi văzute în expoziția permanentă (vitrina nr. 28): statuete de alabastru, de bronz și de piatră, reprezentând diferite divinități egiptene și faraoni-divinități; altele, de argilă și de caolină cu smalț colorat albastru și cu inscripții hieroglifice – una dintre ele reprezentând-o pe zeița Isis stând pe tron și ținându-l în brațe pe zeul Horus; un relief rectangular de piatră reprezentând două persoane mergând în procesiune, datează probabil de la începutul mileniului III î.e.n.<sup>148</sup>, un fragment de *cippus* al lui Horus cu basorelief

<sup>147</sup> În sala 5 a expoziției MNA, la parterul Casei Macca, în conformitate cu planul din catalog (Dumitrescu 1968). Încăperea găzduiește actualmente secretariatul IAB.

<sup>148</sup> Piesă identificată în colecția IAB ca E 142, colecția Sutzu, Sakkara, placă de calcar, reprezentând figuri umane.

reprezentând crocodili și cu inscripție hieroglifică<sup>149</sup>, o stelă funerară de calcar etc.; apoi, din vremuri mult mai recente, două vase *canope* de alabastru cu capac în formă de cap omenesc de pe la mijlocul mileniului I î.e.n.<sup>150</sup>, o mască mortuară de calcar din epoca romană etc. Mumia lui Bes-An, fiul lui Petisis, nepot al lui Anh-Ef-En-Hus, preot al zeului Amon din Teba (sec. XVI a.Chr.), expusă în vitrina nr. 27<sup>151</sup>, împreună cu două mumii de copii, stau mărturie – după trei mii cinci sute de ani – a desăvârșitei tehnici de îmbalsămare practicate de către egipteni. Alături (vitrina nr. 26) este expus sarcofagul de lemn în formă umană stilizată al mumiei lui Ben-An, pictat cu scene hieratice și cu hieroglife: în dreapta și în stânga genii, jos Isis și Nephtis, iar în spate Osiris.”

\*\*\*

Diversele forme de evidență reunite în Arhiva Sectorului Muzeul Național de Antichități din cadrul Institutului de Arheologie „Vasile Pârvan” ne-au permis obținerea unor date utile în privința reconstituirii fondului de antichități egiptene. Amintim în acest sens caietele de depozit nr. 132, 142, 157 și 170, Registrele-inventar de depozit nr. 1, p. 65–72, pentru colecția Papazoglu și nr. 3, p. 38–39, 43–47, pentru colecția Sutzu, precum și Registrul-inventar de expoziție nr. 16.

Din **caietele de depozit nr. 132** și, mai ales, **142** (cu obiecte cedate către IAB de Academia Română, în 1957)<sup>152</sup>, combinate cu lista din procesul verbal de cedare către MNIR, din 1976, reiese că ar trebui să fi rămas la IAB următoarele piese, provenind din colecția Sutzu:

E 140 a–b, fragment de gresie cu reprezentarea de șerpi sacri, un fragment cu înălțimea de 0,285 m și un altul cu lungimea de 0,163 m, Karnak, inventar Academie 139;

E 141, colțul unei plăci de gresie cu relief în forma unei flori de lotus, înălțimea = 0,125 m, Karnak, inventar Academie 140;

E 142, placă rectangulară de calcar;

E 143, mică stelă de calcar cu reprezentarea unui ospăț funebru, înălțimea = 0,30 m, inventar Academie 276;

E 144, fragment de stelă de gresie cu marginea superioară rotunjită, relief cu două registre, înălțimea = 0,32 m, insula Philae, inventar Academie 142;

E 146, fragment de piatră calcaroasă cu desen incizat și pictat, reprezentând un bărbat cu figura la stânga, lățimea = 0,23 m, inventar Academie 134;

E 154, fragment de granit cu hieroglife, lățimea = 0,13 m; E 155–156, două fragmente calcar, împărțite în registre cu hieroglife, pictate cu alabastru, dimensiuni: 0,38 m, 0,13 × 0,12 m, inventar Academie 135–136;

E 157, fragment de calcar cu hieroglife dimensiuni: 15 × 12 × 5 cm;

<sup>149</sup> Piesă identificată în colecția IAB ca E 134.

<sup>150</sup> Piese identificate în colecția IAB ca E 151 și 152, colecția Sutzu, actualmente împrumutate către MINAC.

<sup>151</sup> Dumitrescu 1968, poziția 82, pentru imaginea sarcofagului mumiei lui Bes-An.

<sup>152</sup> Sunt menționate ca făcând parte din colecția Institutului piesele cu numerele de inventar E 134, 135, 136, 139, 144, 149, 151 a–b, 155, 156, 157, 209, 210, 212 (Alexandrescu Vianu 1992, p. 131, nota 11). Actualmente se cunoaște faptul că E 134, E 135 și E 157 se află în colecțiile IAB, iar E 136, E 139 și E 149 în colecțiile MNIR (vezi *infra*, pentru echivalențele dintre numerele de inventar ale celor două instituții).



E 158, fragment de calcar cu hieroglife, înălțimea = 0,095 m; E 159, fragment de calcar cu hieroglife, dimensiuni: 15 × 10 × 5,5 cm; E 160, stelă de calcar cu partea superioară rotunjită, hieroglife, înălțimea = 0,43 m.

Au fost identificate până în prezent în colecțiile IAB piesele cu numerele de inventar E 140 b, E 141, E 142, E 157 și E 159.

Din **caietul de depozit nr. 157**, reiese existența unor piese de silex, lame fragmentare, unele cu urmă de uzură (E 201–205), aparținând, probabil, colecției Sutzu, precum și a unor statuete (E 213–216), a unui scarabeu (E 217) și a unui vas (E 218), aparținând colecției Butculescu, dintre care au fost identificate, în colecțiile IAB, doar E 201–205, E 213 și E 218.

Din **caietul de depozit nr. 170**, reiese o evidență a pieselor egiptene provenind din colecțiile Lenș (E 1), Solacolu (E 2–8)<sup>153</sup> și Papazoglu (E 9–75, E 206–208)<sup>154</sup>. Din colecția cedată de Academie (cuprinzând piesele cu numerele de inventar E 76–205, E 209–250), incluzând colecțiile Sutzu și Orghidan, colecția Sutzu pare să fie sursa pieselor E 76–89, 97–100, 133–205, 209–212, iar colecția Orghidan a pieselor E 90–96, 129–132<sup>155</sup>.

Din **Registrul-inventar de expoziție nr. 16**<sup>156</sup>, detaliind prezentarea lui Vladimir Dumitrescu<sup>157</sup>, reiese că piesele egiptene se aflau în vitrinele 26–28 și în expunere liberă. Astfel, vitrina 26 conținea sarcofagul lui Bes-An (E 192 = 254) și trei păsări mumificate (E 255, E 256, E 257), vitrina 27 conținea mumia lui Bes An (E 195 = 253) și mumiile a doi copii (E 193 = 251 și E 194 = 252), iar vitrina 28 vase și obiecte egiptene (E 82, E 85, E 79, E 81, E 76, E 8, E 83, E 92, E 73, E 71, E 72, E 136, E 135, E 134, E 74, E 199 = 212, E 75, E 198, E 64, E 57, E 56, E 59, E 63, E 60, E 62, E 61, E 58, E 97, E 137, E 65, E 66, E 200, E 197, E 68, E 70, E 69, E 86, E 67, E 132, E 133). În aceeași sală mai puteau fi admirate: o piatră neagră cu hieroglife (E 196 = 250)<sup>158</sup>; partea de jos a unui personaj îngenuș (E 148)<sup>159</sup>; un fragment de relief (E 142)<sup>160</sup>, un fragment arhitectonic (E 160)<sup>161</sup>.

În ceea ce privește **raportarea științifică la colecția de antichități egiptene**, o primă evaluare a pieselor de acest gen aflate în colecția Academiei Române, anterior

<sup>153</sup> Din colecția Solacolu, au fost identificate E 4, E 5, E 6, E 7, precum și o statueta de sfinx, cu număr de inventar atribuit IAB 39/2019, care ar putea fi asociată tot acestei colecții. În privința pieselor de tip osirian (din colecția Solacolu), acestea pot fi încadrate, după unele studii recente, în categoria mai largă a statuetelor egiptizate din epoca romană, larg răspândite pe tot cuprinsul imperiului (Tomorad 2006).

<sup>154</sup> Deoarece, în timp, piesele și-au pierdut identitatea muzeală, au putut fi identificate cu precizie doar E 9–18, E 21–23, E 25–31, E 33–34, E 38–39, E 41–50, E 52–55, E 57, E 65–70, în cazul celorlalte, deși piesele există, procedându-se la atribuirea de numere de inventar în anii 1999 și 2019. Posibile echivalențe ar fi: E 24 = 12 IAB/99, E 37 = 17 IAB/99, E 47 = 3 sau 7 IAB/99, E 51 = 2/10/20/25/26/27/ IAB (19)99.

<sup>155</sup> Pentru colecțiile Sutzu și Orghidan, datele sunt confirmate de lista din procesul-verbal de cedare către MNIR din 1976.

<sup>156</sup> Menționăm că în acest registru apar numere duble de inventar pentru aceeași piesă, fiind vorba așadar despre aceleași obiecte din colecțiile MNA.

<sup>157</sup> Vezi *supra*, descriere și nota 146.

<sup>158</sup> În colecțiile IAB.

<sup>159</sup> Actualmente la MNIR, cu numărul de inventar 121595.

<sup>160</sup> În colecțiile IAB.

<sup>161</sup> Încă neidentificat.



predării ei către IAB, mai precis în anul 1938, se datorează egiptologului german Hellmut Müller-Feldmann<sup>162</sup>.

Un punct de vedere avizat asupra câtorva dintre piesele egiptene din colecțiile IAB este solicitat printr-o scrisoare, adresată la 21 octombrie 1958, de către Emil Condurachi, directorul de atunci al instituției, lui Bernard V. Bothmer, Associate Curator, Dept. of Ancient Art, Brooklyn Museum, New York. Scrisoarea de răspuns, datată 29 ianuarie 1959, conține o expertiză a cercetătorului american, făcută pe baza fotografiilor, asupra a 21 de piese egiptene, provenind din colecția Sutzu. Redăm în continuare extrase (comentate) din documentul invocat<sup>163</sup>:

E 200, clișee 1607, 1613 – „is a statuette of the goddess Isis with her son Horus on the lap. Ptolemaic, third to second century B.C.” (piesă împumutată către FIB în 1972, revenită la IAB pentru a fi expusă la Cluj-Napoca în 1988; neexpusă la Călărași în 1999, neregăsită în colecțiile IAB; posibil la FIB?);

E 153 – „appears to be a mummy mask in plaster, presumably of the Roman Period, third century A.D.” (piesă transferată în 1976 la MNIR, unde se află actualmente, cu numărul de inventar 121598);

E 151 – „is a canopic jar with the lid in form of the human-headed Amset, one of the four canopic deities. Late Period, 600–300 B.C.” (piesă împumutată în 1972 către MINAC, unde a fost identificată actualmente, urmând a fi restituită către IAB);

E 152 – „is a canopic jar with the lid in form of the hawk-headed Kebech-Senuf. Late Period, 600–300 B.C.” (piesă împumutată în 1972 către MINAC, unde a fost identificată actualmente, urmând a fi restituită IAB)<sup>164</sup>;

E 134, clișeu 1608 – „is a fragment of a so-called Horus *cippus*, a magical stela or amulet inscribed with a text for protection against evil. Fourth century B.C.” (piesă aflată la IAB);

E 135, clișeu 1611 – „is a fragment of a shawabti. I cannot read the entire text on the photograph and therefore the date is hard to establish. Probably about 1000 B.C.” (piesă aflată la IAB);

E 136, clișeu 1611 – „is a fragment from another shawabti, about 600–500 B.C.” (piesă transferată în 1976 la MNIR, unde se află actualmente, cu numărul de inventar 121589);

E 149, clișeu 1605, „is the hand of a statue, probably of a god or a goddess, holding the ankh sign, the ancient Egyptian sign of life” (piesă transferată în 1976 la MNIR, unde se află actualmente, cu numărul de inventar 121596);

E 150, clișeu 1606 – „the fragment of a head, can be dated to Dynasty XVIII, about 1400 B.C.” (piesă transferată în 1976 la MNIR, unde se află actualmente, cu numărul de inventar 121597);

<sup>162</sup> Müller-Feldmann 1938; vezi și Cihó 1990, p. 689–690 și notele 23–24.

<sup>163</sup> Fișele redactate de către Ecaterina Vulpe, invocate anterior (vezi *supra*, nota 32), datorează mult, probabil, și punctelor de vedere exprimate cu această ocazie.

<sup>164</sup> În privința vaselor *canope* (E 151, cu cap de femeie, înălțimea = 0,35 m, colecția Sutzu, piesă achiziționată din împrejurimile orașului Cairo; E 152, cu cap de pasăre, înălțimea = 0,32 m, colecția Sutzu), trebuie precizat că au fost împrumutate în anii '70 ai secolului trecut pentru o expoziție „de curiozități”. Îi mulțumim și pe această cale colegului nostru, Aurel Mototolea, pentru confirmarea, în mod verbal și fotografic, a prezenței acestor piese la Muzeul de Istorie Națională și Arheologie din Constanța, urmând a fi restituite către IAB în viitorul apropiat. În colecția IAB mai există două capace aparținând tot unor vase de tip *canope* (IAB 29–30/99), împrumutate pentru expoziția de la Cluj-Napoca, dar neexpuse, prezente, în schimb, în expoziția de la Călărași (vezi Cihó 1999, pozițiile 74–75).

E 137, clișeu 1612 – „seems to have had a beard and therefore must represent a male person, perhaps a god. Probably after the New Kingdom, around 1000 B.C.” (piesă împrumutată către MINAC?);

E 139, clișeu 1603 – „is the bust of a statuette, probably of a lady, but the inscription is not clear on the photograph and thus I cannot give you the name of the person. I can see enough, however, to state from the beginning of the offering formula that it must have been made somewhere between 1500–1200 B.C.” (piesă transferată în 1976 la MNIR, unde se află actualmente, cu numărul de inventar 121592);

E 144, clișeu 1614 – „is the fragment of a funerary stela of the Roman period, probably first to second century A.D. It shows in the lower left a man worshipping before the god Osiris who is in the lower right. Above are the jackal of the god Anubis surmounted by the stylized wing of the sun disk (now lost), from which hangs a serpent” (piesă împrumutată către MINAC?);

E 143, clișeu 1609 – „is a funerary stela and again, unfortunately, I cannot read the name of the owner who is represented below before his offering table. The date is end of the Old Kingdom or Middle Kingdom, about 2200–1900 B.C.” (piesă împrumutată către MINAC?);

E 142 – „is a fragment, probably in limestone, of two offering bearers bringing geese. The first one on the right is named Ini, and the second servant has the name Wekh. The relief probably comes from the offering chapel of a tomb at Saqqara or Giza and can be dated to the Old Kingdom, probably Dynasty V–VI, 3450–2300 B.C.” (piesă aflată la IAB);

E 141, clișeu 1604 – „seems to be the fragment of a stela or offering table with a plant motif. Date uncertain” (piesă aflată la IAB);

E 140 a, clișee 1600, 1604 – „is the fragment, probably in sandstone, of a frieze of *uraei*, royal serpents bearing a sun-disk on their heads. Probably from a temple. Date uncertain” (piesă la MINAC?);

E 145 (piesă aflată la MNIR, cu numărul de inventar 121594 ), E 146 (piesă la MINAC?), E 147 (piesă aflată la MNIR, cu numărul de inventar 121590), clișee 1601, 1602, 1610 – „are three fragments with sunk relief which are apparently in the same material and from the same tomb. From their style I should judge that they belong to a tomb at Thebes of Dynasty XVIII, 15th century B.C. The style is rather good”;

E 148, clișee 941, 1595–1596, 1599 – „is the lower part of a kneeling statue of a man by the name of Sebek-hotep. His mothers name is Seshep-imen-tais-heret, and she was a priest of the goddess in front of him. According to the text, the statue comes from the region of Fayum and can be dated to Dynasty XXVI, 663–525 B.C. This piece was mentioned in the *Archiv für Ägyptische Archäologie* (Vienna), vol. I, 1938, p. 240” (piesă transferată în 1976 la MNIR, unde se află actualmente, cu numărul de inventar 121595)<sup>165</sup>;

E 138, clișeu 1603 – „is the fragment of a naos from a naophorus statuette, with the representation of the goddess Bastet in the form of a lion. It probably comes from Bubastis in the Delta. The text contains the titles of the owner who was a scribe who acts in the presence of the king. The name of the owner was on the lower part, now lost. The date is probably the beginning of Dynasty XXVII, about 500 B.C.” (piesă transferată în 1976 la MNIR, unde se află actualmente, cu numărul de inventar 121591).

<sup>165</sup> Vezi și Cihó 1989, p. 402 și nota 11, cu precizarea că numărul de inventar al piesei aflate la MNIR este 121495, nu 121492.

### III. SITUAȚIA PIESELOR FONDULUI DE OBIECTE EGIPTENE DIN PUNCT DE VEDERE AL CIRCULAȚIEI ȘI AL ACTUALEI LOR APARTENENȚE INSTITUȚIONALE

În ultima sa publicație în materie<sup>166</sup>, Miron Cihó amintește „frumoasa colecție a Muzeului Național de Antichități”, insistând asupra faptului că, începând din anul 1972, transferurile pieselor către diverse instituții au dus la pierderea unora dintre artefacte, printre beneficiarii divizării colecției de antichități egiptene a MNA fiind enumerate următoarele instituții din București: Muzeul Național de Istorie, Muzeul Municipiului București, Muzeul Colecțiilor de Artă, Institutul de Arheologie, Academia Română.

În privința **mișcării pieselor de factură egipteană**, ca și a identității instituțiilor deținătoare, se impun câteva precizări.

Institutul de Arheologie este o instituție formată în 1956 prin transformarea Muzeului Național de Antichități, realitate instituțională din secolul al XIX-lea. Institutul a primit în anul 1957, prin cedare din partea Academiei Române, colecția lui Mihail C. Sutz, transferând, la rândul său, în anul 1976, doar o parte a acestei colecții, Muzeului Național de Istorie a României. Institutul nu a transferat sau împrumutat piese din colecțiile sale Muzeului Municipiului București sau Muzeului Colecțiilor de Artă, eventualele piese de factură egipteană din cele două instituții invocate provenind din alte surse.

Din **documentele aflate în arhiva Sectorului MNA** (proces-verbale încheiate între IAB și alte instituții), reiese că obiecte din colecția de antichități egiptene a Muzeului Național de Antichități / Institutului de Arheologie „Vasile Pârvan”, formată din reunirea pieselor provenind din colecții private din secolele XIX–XX (donate, achiziționate sau cedate), există actualmente în patru instituții<sup>167</sup>: Institutul de Arheologie „Vasile Pârvan” / IAB, ca succesor al MNA; Muzeul Național de Istorie a României / MNIR (cea mai mare parte a colecției Academiei Române, conținând fondurile Mihail C. Sutz și Constantin Orghidan, intrate în 1957 în colecțiile IAB, a fost **transferată** instituției muzeale – create în anul 1971 – prin documente datând din anul 1976<sup>168</sup>), Muzeul de Istorie Națională și Arheologie Constanța / MINAC (**împrumutate** în anii '70 în vederea organizării unei expoziții temporare „de curiozități”)<sup>169</sup>, Facultatea de Istorie a Universității București / FIB (**împrumutate** în anii '70, ca „material didactic”, destinat studenților, împreună cu alte artefacte provenind din vechile colecții anticarice ale MNA, dar și din săpături arheologice ale IAB, și restituite parțial). Această din urmă restituire parțială a fost făcută cu

<sup>166</sup> Cihó 1998–1999, p. 22.

<sup>167</sup> Vezi și Cihó 1990, p. 690, în care se precizează că MNIR și FIB își datorează piesele fostului Muzeu Național de Antichități (prin colecțiile Papazoglu și Sutz), fără a se face, însă, nicio precizare asupra fondului de obiecte egiptene rămas la continuatorul acestuia, Institutul de Arheologie.

<sup>168</sup> Vezi anexa nr. 5 din 22 noiembrie 1976.

<sup>169</sup> Vezi adresa nr. 390 din 16 martie 1972 și procesul-verbal nr. 854 din 22 martie 1972, cu adrese de confirmare până în 1974 inclusiv.

oazia organizării la Cluj-Napoca, în anul 1988, a expoziției *Antichități egiptene în colecțiile din România*<sup>170</sup>, la care IAB a participat cu 77 de piese<sup>171</sup>. Pieseile au fost doar parțial expuse și incluse în catalogul din 1988. Ulterior, piese din colecții IAB au fost incluse într-o altă expoziție, *Antichități egiptene în muzee și colecții*, organizată la Călărași, în anul 1999<sup>172</sup>.

**Din lista din 18 iunie 1957**, conținând piesele cedate de Cabinetul Numismatic al Bibliotecii Academiei către IAB, reiese existența a două categorii de artefacte:

obiecte de proveniență egipteană

mică amforă de sticlă turnată, din mai multe fragmente, înălțimea = 15 cm, poziția 154;  
 vâscior de sticlă ovoidal, acoperit cu mici proeminențe, poziția 155;  
 vas de alabastru, înălțimea = 14,5 cm, poziția 156;  
 mic vas de piatră, înălțimea = 3,3 cm, poziția 157;  
 mic bol cu angobă albă, Elephantina, diametrul = 11 cm, poziția 158;  
 strachină adâncă cu smalt albastru, fragmentară la buză, diametrul = 15,5 cm, poziția 159;  
 statueta din calcar vopsit verde slab, reprezentând un faraon, înălțimea = 22 cm, poziția 160;  
 statueta din lut, fără cap, de bărbat, înălțimea = 5,6 cm, poziția 161;  
 statueta de păpușă de lemn, cu brațele mobile, înălțimea = 14 cm, poziția 162;  
 statueta de pasăre de lemn, înălțimea = 5,5 cm, poziția 163;  
 o șopârlă mare, mumificată, trei bucăți, poziția 164 (E 71);  
 o placă de lemn fragmentară, reprezentând o figură masculină cu cap de câine, autenticitate dubioasă, înălțimea = 19,5 cm, poziția 165;  
 un fragment de placă de os, cu relief pe ambele părți, cu reprezentări de animale, dimensiuni: 4 × 35 cm, poziția 166;  
 două fragmente de statuete din diorit cu hieroglife, poziția 167;  
 fragment de diorit având pe o parte câteva rânduri de hieroglife și pe cealaltă doi crocodili în relief, poziția 168;  
 mic portret fragmentar, bazalt, înălțimea = 8 cm, autenticitate dubioasă, poziția 169;  
 un sigiliu de lut cu hieroglife, înălțimea = 24,5 cm, poziția 170;  
 mică piramidă de calcar cu decor geometric pe toate fețele, poziția 171;  
 cinci vase predinastice, conice, roșii, cu margine neagră, înălțimea = 30 cm, 29,5 cm, 24 cm, 29,3 cm, 25 cm, poziția 172;  
 vas ovoidal din aceeași categorie, înălțimea = 31 cm, poziția 173;  
 strachină tronconică, aceeași categorie, înălțimea = 13 cm, poziția 174;  
 vas ovoidal cu gât, aceeași pastă, decorat cu dungi negre, poziția 175;  
 un vas fragmentar, poziția 176; 12 aplice de bronz, poziția 177;  
 un fragment de mâner de bronz de la un vas egiptean, poziția 178;  
 trei amulete de bronz în formă de animale, poziția 179;

<sup>170</sup> Vezi adresa nr. 137/12 februarie 1988.

<sup>171</sup> Vezi procesul verbal din 15 martie 1989, din care reiese descrierea pieselor împrumutate (fără numere de inventar) și faptul că acestea au rămas la Cluj-Napoca până în martie 1990.

<sup>172</sup> Vezi mai jos echivalențele descrierii pieselor (datorate lui Miron Cihó) între catalogul expoziției din 1988 (Cihó 1988) și pliantul expoziției din 1999 (Cihó 1999).

## sculptură egipteană

portret bărbătesc din bazalt, fragmentar, numai partea stângă din față, poziția 180;  
 mână care ține un obiect simbolic, fragment de statuie, lungimea = 25 cm, poziția 181;  
 două fragmente de diorit, un cap de divinitate cu înfățișare de leoaică și labele de la  
 picioare cu inscripții hieroglifice, poziția 182;  
 șase fragmente de relief de calcar cu reprezentări hieroglifice și de figuri umane cu  
 pictură destul de bine păstrată, un fragment format din două bucăți, poziția 183;  
 fragment de granit cu resturi mici de inscripții hieroglifice, poziția 184;  
 două fragmente dintr-o stelă din piatră gălbuie, cu flori și boboci de lotus, poziția 185;  
 mică stelă, în perfectă stare de păstrare, înălțimea = 30,5 cm, poziția 186;  
 două vase *canope* din alabastru, înălțimea = 37 cm și 35 cm, poziția 187;  
 un portret mască din piatră calcaroasă, autenticitate dubioasă, poziția 188.

Din lista din 22 noiembrie 1976, reiese că au fost predate către MNIR obiecte din colecția Academiei (Registrul-inventar general, poziția 789), aparținând colecțiilor Sutzu și Orghidan, având Egiptul drept loc de proveniență, deținute, începând din 1957, de către Institutul de Arheologie<sup>173</sup>.

**Colecția Sutzu:** E 76 (= 121488 MNIR), vas tronconic, roșu cu bandă neagră, predinastic; E 77 (= 121489 MNIR), vas tronconic, roșu cu bandă neagră, predinastic; E 78 (= 121490 MNIR), vas tronconic, roșu cu bandă neagră, predinastic; E 80 (= 121491 MNIR), vas tronconic, predinastic; E 83 (= 121492? MNIR), vas ovoidal, cu dungi negre, vertical; E 84 (= 121493? MNIR), vas ovoidal, cu dungă neagră, înalt; E 85 (= 121495 MNIR), vas ovoidal, întregit; E 86 (= 121494 MNIR), con de lut ars, cu sigiliu, hieroglifice; E 87 (= 121599 MNIR), fragment de lut ars, cu capul lui Dionysos în relief, cu smalt verde; E 88 (= 121600 MNIR), partea superioară a unei statuete, reprezentând un tânăr care duce un burduf în mâna stângă; E 89 (= 121601 MNIR), fragment de lut ars, reprezentând o mână ținând un disc/oglindă, cu reprezentarea lui Eros; E 98 (= 121605 MNIR), statueta de lemn reprezentând o pasăre; E 100 (= 121606 MNIR), placă de lemn fragmentară, reprezentând o figură masculină, cu cap de câine, probabil un fals; E 101 (= 121607 MNIR), protomă de sticlă, reprezentând un cap de leu; E 102 (= 121608 MNIR), Nubia de Sus, lamă de silex curbă; E 103 (= 121609 MNIR), cap de leu din bronz; E 104 (= 121610 MNIR), aplică reprezentând un cap feminin, cu trompă de elefant, epoca elenistică; E 105 (= 121611 MNIR), statueta de bronz reprezentând pe Osiris; E 106 (= 121612 MNIR), cap masculin, cu piele și trompă de elefant, din bronz; E 107 (= 121613 MNIR), aplică de bronz, personaj Nephtis șezând; E 108 (= 121614 MNIR), toartă de bronz, pentru aplicat pe lemn, cu un bust de Eros; E 109 (= 121615 MNIR), aplică de bronz, reprezentând capul lui Osiris pe un vas; E 110 (= 121616 MNIR), pandantiv conic, de bronz, cu tortiță și chip de maimuță în relief; E 111 (= 121617 MNIR), pandantiv conic, de bronz, cu două proeminențe laterale, asimetrice; E 112 (= 121618 MNIR), pandantiv pe o bază dreptunghiulară, de bronz, reprezentând pe zeul Apis; E 113 (= 121619), aplică de bronz, reprezentând pe zeul Apis în picioare; E 114 (= 121620 MNIR), aplică de bronz, reprezentând un cap de pelican; E 115 (= 121621 MNIR), aplică de bronz, reprezentând un șoim; E 116 (= 121622 MNIR), statueta de bronz, reprezentând un berbec; E 117 (= 121623), statueta de bronz, reprezentând un berbec;

<sup>173</sup> Numărul de inventar E[...] reprezintă numărul de inventar al fondului de antichități egiptene la IAB. Este urmat de actualul număr de inventar al piesei la MNIR [121...]. Numerele de inventar din extrasele documentare din arhivele celor două instituții au fost confruntate cu numerele de inventar din publicații (= cataloagele expozițiilor). Mulțumim pe această cale kolei noastre, Adela Băltăc (MNIR), pentru amabilitatea de a ne fi pus la dispoziție informații privind identitatea pieselor.

E 118 (= 121624 MNIR), aplică de bronz, cu protoma lui Khorum; E 119 (= 121625 MNIR), pandantiv de bronz, în formă de vas conic, cu două tortițe; E 120 (= 121626 MNIR), pandantiv de bronz, reprezentând un șobolan; E 121 (= 121627 MNIR), aplică de bronz, în formă de cap de berbec; E 122 (= 121628 MNIR), disc de sticlă, cu o mască în relief; E 123 (= 121629 MNIR), statueta de bronz, cu reprezentarea lui Eros cu un vas în mâna stângă ridicată; mâna dreaptă, piciorul și aripile fragmentare; E 124 (= 121630 MNIR), statueta de bronz, cu reprezentarea lui Eros cu un vas în mâna dreaptă ridicată și o tavă cu ornament radial în mâna stângă; picioarele și o aripă rupte; E 125 (121631 MNIR), statueta de bronz, cu reprezentarea lui Eros cu mâna dreaptă ridicată; picioarele și mâna stângă rupte; E 126 (121632 MNIR), aplică de bronz, reprezentând pe Isis; E 127 (121633 MNIR), fragment de mâner de bronz, decorat cu palmete și terminat în formă de cap de mistreț; E 128 (= 121634), aplică de bronz, semicirculară, cu capul zeiței Sakhmet în relief; E 136 (= 121589 MNIR), colecția Sutz, piesă lapidarie, fragment de statueta de piatră, acoperită cu hieroglife; E 137 (= 121590 MNIR), piesă lapidarie, fragment de granit, reprezentând o figură umană; E 138 (= E 121591 MNIR), piesă lapidarie, fragment de porfir cu relief adâncit, reprezentând un cap de maimuță, înconjurat de hieroglife; E 139 (= 121592 MNIR), piesă lapidarie, fragment din baza și labele picioarelor unei statuete de granit negru, cu hieroglife pe partea din față; E 145 (= 121594 MNIR), Sakkara, piesă lapidarie, fragment de piatră calcaroasă, cu desen incizat și pictat, reprezentând un bărbat la stânga; E 148 (= 121595 MNIR), piesă lapidarie, fragment de sculptură din granit negru, reprezentând partea inferioară a unei figuri îngenunchiate; pe baze, cu hieroglife pe bază și pe spate; E 149 (= 121596 MNIR), piesă lapidarie, fragment de granit negru, reprezentând o mână încleștată pe o verigă; E 150 (= 121597), piesă lapidarie, fragment de sculptură din granit negru, reprezentând o față umană din partea stângă; E 161 (= 121604 MNIR), fragment cioplit dintr-o placă ceramică, cu o figură în relief, spre stânga, având urechea foarte mare; E 162 (= 121638 MNIR), toarta unui vas de bronz, având în partea superioară o figură de divinitate; E 163 (= 121639 MNIR), aplică de bronz, cu decor stilizat.

**Colecția Orghidan:** E 90 (= 121496 MNIR), Elephantina, o strachină de lut gălbui, cu marginea și o linie interioară pictate cu roșu-brun; E 91 (= 121602 MNIR), Fayum, statueta reprezentând un tânăr înaripat, cu mantie și bonetă, ținând în mâna dreaptă o făclie; E 93 (= 121603 MNIR), Fayum, partea superioară a unei statuete feminine, din lut ars, care susține cu mâinile o coroană pe cap; E 94 (= 121566 MNIR), două fragmente dintr-un opaiț de lut roșu, de formă unghiulară, cu relief în bobite, așezate în cruce; E 95 (= 121567 MNIR), Fayum, opaiț de lut galben, rotund, cu gât pentru feștilă, fără toartă, cu decor excizat; E 96 (= 121568 MNIR), opaiț de lut ars, negricios, rotund, cu gât, cu decor circular excizat; E 129 (= 121635 MNIR), fragment cilindric, poate dintr-un vas de bronz; E 130 (= 121636 MNIR), Elephantina, instrument de toaletă, din bronz, cu un capăt aplatizat și celălalt rupt; E 131 (= 121637 MNIR), Elephantina, bară cilindrică, din bronz, ușor subțiată la mijloc.

Din documente aflate în arhiva Sectorului MNA din cadrul IAB (procesul verbal din 22 martie 1972 încheiat între IAB și MINAC și, în mod indirect, adresa nr. 1541/22 noiembrie 1976, reprezentând Anexa nr. 5 – lista pieselor arheologice din colecția Academiei predate de către IAB către MNIR), reiese că piese egiptene au fost **împrumutate** și Muzeului de Istorie Națională și Arheologie Constanța pentru „organizarea unei expoziții de curiozități”. Este vorba de artefacte provenind tot din colecția Sutz, cu următoarele numere de inventar: E 143 (placă cu scene egiptene și inscripție hieroglifică)<sup>174</sup>, E 144 (placă), E 146 (fragment de piatră calcaroasă, cu

<sup>174</sup> E 143 (menționată în catalogul expoziției din 1988 = Cihó 1988, p. 34, dar neexpusă), E 144, E 146, E 147, E 157, E 158, poate E 140 a.



desen incizat și pictat, reprezentând un bărbat la stânga); E 147 (două fragmente care se întregesc, având figura spre stânga și mâna stângă reprezentată întreagă); E 151 și E 152 (vase antropomorfe), E 157 (împrejurimile orașului Cairo, fragment de calcar pe care este incizată o albină, posibil corect E 156); E 158 (împrejurimile orașului Cairo, fragment de calcar, cu hieroglifi); două sarcofage de lemn în miniatură, fără număr de inventar, un opaiț de bronz, copie romană, fără număr de inventar, un vas cu inscripție, precum și o altă placă, cu numărul de inventar E 4, posibil corect E 74 sau E 154–155.

Din colecția Academiei au rămas la IAB piesele cu numerele de inventar: E 92, E 97, E 132, E 140 b, E 141, E 142, E 157, E 159. Nu este clară deocamdată situația pieselor cu numerele de inventar E 137 și E 140 a, care nu se regăsesc actualmente în colecțiile IAB și care este posibil să fi fost împrumutate către MINAC, ancheta fiind în derulare.

O altă instituție care a beneficiat de piese egiptene din colecțiile IAB este Facultatea de Istorie a Universității din București. Pe baza solicitării acesteia, referitoare la **împrumutul** unor obiecte<sup>175</sup>, ajungea la Cabinetul de istorie universală veche și de istoria României, probabil pentru uz didactic, o serie de piese<sup>176</sup>: un sarcofag egiptean (cu vitrină), trei mumii umane (dintre care una, cu vitrina aferentă, aparținând unui adult și două de copii), trei mumii de păsări, trei vase tronconice de lut, din perioada predinastică, provenind din colecția Sutzu, cu numerele de inventar E 79, E 81 și E 82, precum și 18 artefacte diverse (vase de diferite dimensiuni, statuete de lemn, lut, piatră și bronz, purtând următoarele numere de inventar: E 57, E 65, E 67, E 68, E 69, E 70, E 72, E 73, E 92, E 97, E 132, E 133, E 134, E 135, E 197, E 198, E 200, E 213). Prelungirea împrumutului a fost făcută, prin diverse adrese, până în anul 1980 inclusiv, când se formula, din partea Institutului de Arheologie, cererea ca mumiile să fie preluate de instituția numită actualmente Muzeul Național de Științe Naturale „Grigore Antipa”<sup>177</sup>. Între timp, fapt afirmat de către Miron Cihó în 1984<sup>178</sup> și reafirmat în 1999<sup>179</sup>, pentru a fi confirmat, în anii 2000, atât de către Cătălina Opaschi<sup>180</sup>, cât și de către Robert Kuhn<sup>181</sup>, mumia lui Bes-An a ajuns în depozitele MNIR<sup>182</sup>.

<sup>175</sup> Adresa nr. 1959 din 19 noiembrie 1971.

<sup>176</sup> Așa cum reiese din procesele-verbale din 23 noiembrie 1971 și 6 martie 1972, confirmate prin adrese anuale, emise până în anul 1980 inclusiv.

<sup>177</sup> Așa cum reiese din adresa IAB nr. 174 din 3 martie 1980, adresată Facultății de Istorie. Piesele cu numerele E 71 și E 99 (mumii de pasăre și șopârlă) ar putea să fi ajuns chiar la Muzeul „Grigore Antipa”. Așteptăm o confirmare în acest sens din partea instituției menționate.

<sup>178</sup> Cihó 1984a, p. 84.

<sup>179</sup> Cihó 1999, poziția 78.

<sup>180</sup> Opaschi 1999–2000; 2008.

<sup>181</sup> Kuhn 2010, pl. 3.3.

<sup>182</sup> Vezi *supra*, notele 75, 85–86.

#### IV. SITUAȚIA PIESELOR FONDULUI DE OBIECTE EGIPTENE DIN PUNCT DE VEDERE AL VALORIFICĂRII EXPOZIȚIONALE ȘI ȘTIINȚIFICE

În ceea ce privește **valorificarea expozițională**, antichitățile egiptene<sup>183</sup>, provenind din cele trei instituții bucureștene deținătoare de asemenea artefacte, Institutul de Arheologie, Facultatea de Istorie și Muzeul Național de Istorie a României, au putut fi admirate în două rânduri, la Cluj-Napoca, în anul 1988, cu ocazia organizării expoziției *Antichități egiptene în colecțiile din România* (fig. 5/1) și la Călărași, în 1999, cu ocazia manifestării *Antichități egiptene în muzee și colecții* (fig. 5/2). În legătura cu prima expoziție, se cuvine menționat faptul că, din documentele schimbate între instituțiile participante la organizarea acesteia, în care sunt menționate 77 de piese<sup>184</sup>,

<sup>183</sup> În ansamblul artefactelor, dincolo de amulete, categoria cea mai numeroasă și mai uzuală, de care dispun toate muzeele lumii, există și câteva piese remarcabile prin raritate (Cihó 1987–1988, p. 460; Cihó 1990, p. 693). În acest sens, selectăm din contribuțiile lui Miron Cihó următoarele: papirusul „stăpânei casei”, Sah, de origine thebană (colecția Papazoglu, aflat la Biblioteca Academiei Române), fragmentul de cap de statuie de granit negru din timpul dinastiei a XVIII-a (colecția Sutzu, E 150 IAB, aflat la MNIR, număr de inventar 121597), statuia Isis Lactans din epoca ptolemaică (colecția Sutzu, E 200 IAB, corectat din E 133), cartonajul lui Bes-An (donația Kretzulescu, E 192 = 250 IAB, publicată o dată ca E 40 UB), ultimele două trebuind să se găsească la FIB (*n. n.*).

<sup>184</sup> Este vorba despre adresa nr. 137 din 12 februarie 1988, adresată IAB de către MNIT, precum și despre adresa nr. 1531 din 15 martie 1989, conținând procesul-verbal încheiat între Institutul de Arheologie și Centrul zonal de restaurare Cluj-Napoca privind împrumutul pentru un an al pieselor arheologice făcând parte din colecțiile institutului, aflate în expoziția menționată. Sunt menționate 77 de piese, cu descrieri și dimensiuni, dar fără număr de inventar, dintre care 59 au ajuns la Cluj-Napoca direct de la institut, iar celelalte 18 după restituirea lor institutului de către Facultatea de Istorie (proces-verbal din 10 martie 1988), ulterior împrumutate de către IAB pentru șase luni Centrului zonal de restaurare Cluj-Napoca (proces-verbal din 11 martie 1988). Unele dintre piese au fost prezentate în Catalogul expoziției de la Cluj-Napoca din 1988, ulterior în pliantul expoziției de la Călărași din 1999: E 92, E 68 (Cihó 1988, poziția 37 = Cihó 1999, poziția 498), E 69 (Cihó 1988, poziția 31 = Cihó 1999, poziția 52), E 70 (Cihó 1988, poziția 38 = Cihó 1999, poziția 50), E 97 (Cihó 1988, poziția 41 = Cihó 1999, poziția 6), E 132 (Cihó 1999, poziția 69), E 65 (Cihó 1988, poziția 98 = Cihó 1999, poziția 57), E 67 (Cihó 1988, poziția 83 = Cihó 1999, poziția 76), E 72 (Cihó 1988, poziția 47); E 73 (Cihó 1988, poziția 48), E 213, E 135 (Cihó 1988, poziția 50 = Cihó 1999, poziția 9), E 134 (Cihó 1988, poziția 84 = Cihó 1999, poziția 54), E 133 (Cihó 1988, poziția 426 = Cihó 1999, poziția 68), E 200 (Cihó 1988, poziția 25, pl. VII), E 197 (Cihó 1988, poziția 11), E 198 (Cihó 1988, poziția 112), E 57 (Cihó 1988, probabil între pozițiile 188–335; Cihó 1999, poziția 62). După încheierea manifestării expoziționale, piesele au revenit la București, dar, din păcate, câteva nu se mai regăsesc actualmente în colecțiile noastre, în ciuda eforturilor de a le identifica, ceea ce ne face să presupunem că au ajuns, din varii motive, la FIB. Este vorba despre două statuete mumiforme (E 72 și E 73), o statueta de bronz, cu reprezentarea lui Osiris, cu inscripție hieroglifică pe postament (E 197), un scarabeu de bazalt epigraf (E 198), o statueta reprezentând pe Isis Lactans (E 200). O precizare suplimentară: o piesă, asemănătoare celei cu numărul de inventar E 72, există la IAB, dar arată ca o replică, nu foarte reușită, prin comparație cu fotografia piesei din fototeca IAB. Piesele respective, menționate în catalogul expoziției din 1988 (Cihó 1988, p. 18, pozițiile 72–73; p. 13, poziția 11; p. 27, poziția 112; p. 15, poziția 25, corect, după descriere și ilustrație, E 200, nu E 133, pl. VII), nu se mai regăsesc însă în expoziția din 1999 sau în pliantul acesteia. Unele dintre piese au beneficiat și de valorificare științifică propriu-zisă (E 73 – shabti al lui Nesamun V – Cihó 1984a, p. 85; Cihó 1984b; E 197 – Cihó 1983a, p. 28–33, fig. 7–8 și pl. IV.2; 1984a, p. 85).

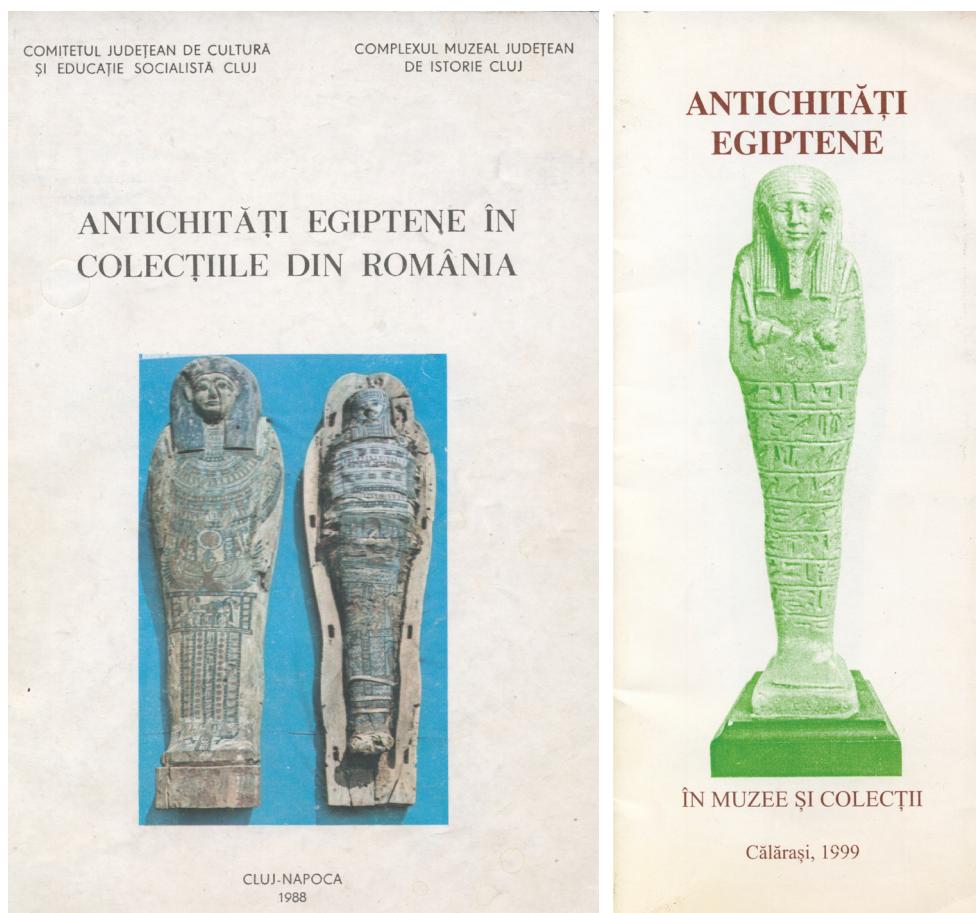


Fig. 5. Antichități egiptene din România. Cataloage de expoziție (Cluj-Napoca, 1988; Călărași, 1999).

ca și din catalogul aferent, în care sunt prezentate individual 29 de piese<sup>185</sup> și câteva în mod colectiv (amulete de divinități și zoomorfe)<sup>186</sup>, reiese clar faptul că piesele egiptene aflate la Facultatea de Istorie aparțin colecțiilor Institutului de Arheologie. Aceeași situație este valabilă și pentru expoziția din 1999, de la Călărași, în care au fost expuse 53 de piese<sup>187</sup>, în ciuda existenței unei publicații care se referă la „colecția

<sup>185</sup> Cihó 1988, pozițiile 11, 25, 31, 33, 37, 38, 41, 43, 47, 48, 50, 60, 61, 71, 76, 83, 84, 94, 98, 101, 102, 106, 107, 112, 113, 122, 422, 426, p. 34.

<sup>186</sup> Cihó 1988, pozițiile 188–335, 336–420.

<sup>187</sup> Cihó 1999, pozițiile 4, 5, 6, 7, 8, 9, 10, 11, 12, 13, 15, 16, 17, 18, 19, 20, 21, 22, 23, 24, 25, 26, 27, 28, 29, 30, 34, 35, 38, 44, 46, 47, 48, 49, 50, 51, 52, 54, 57, 58, 59, 60, 61, 62, 63, 67, 68, 69, 70, 74, 75, 76, 78.

egipteană a Facultății de istorie-filosofie București”<sup>188</sup>. Compararea componenței loturilor de piese egiptene expuse în 1988 și 1999 indică clar prezența aceluiași piese<sup>189</sup> provenind de la IAB<sup>190</sup>, diferența de șase artefacte, în defavoarea expoziției de la Călărași, fiind dată de absența celor cinci piese, despre care se presupune că s-au întors la FIB, și a stelei aflate, probabil, la MINAC, doar menționată, nu și expusă la Cluj-Napoca. În privința celebrului cartonaj al lui Bes-An, deși menționat în catalogul expoziției de la Cluj-Napoca din 1988<sup>191</sup>, aflăm că nu a fost înfățișat vizitatorilor, rămânând într-o sală de curs a facultății bucureștene<sup>192</sup>, dar, în schimb, a putut fi expus 11 ani mai târziu, la Călărași<sup>193</sup>.

\*\*\*

În ceea ce privește **valorificarea științifică**, până în prezent doar o parte a acestui fond s-a bucurat de atenția specialiștilor. Menționăm datele de bază conținute în cataloagele alcătuite de către Miron Cihó, cu ocazia expozițiilor din 1988 și 1999<sup>194</sup>, precum și studiile, datorate aceluiași cercetător, vizând anumite grupări de artefacte (pe colecții instituționale)<sup>195</sup> sau piese individuale deosebite<sup>196</sup>.

<sup>188</sup> Cihó 1984a. Autorul contribuției amintea chiar împărțirea frumoasei colecții de antichități egiptene a institutului din motive necunoscute, unul dintre beneficiari fiind Facultatea de Istorie. Motivația ni se pare evidentă, dorința ca piesele selectate să fie făcute cunoscute studenților, ca material didactic pentru cursurile de istorie antică, într-o vreme în care asemenea artefacte erau greu de văzut atât nemijlocit, cât și în publicații.

<sup>189</sup> Uneori cu perpetuarea aceluiași greșeli legate de evidența/identitatea pieselor.

<sup>190</sup> E 197, E 200 (corectat din E 133), E 69, E 22, E 68, E 70, E 97, E 47, E 72, E 73, E 135 (corectat din E 153), E 46, E 45, E 23, E 47, E 67, E 134, E 192 (corectat din E 40 UB = singura dată când apare acest număr de inventar referitor la cartonajul lui Bes-An). E 65, E 15, E 11, E 14, E 13, E 198, E 12, E 34, E 138, E 133, E 143 (= stela lui Sebek-Hotep, neexpusă) în catalogul din 1988; E 38, IAB 7/99, E 97, IAB 9/99, IAB 10/99, E 135 (corectat din E 153), IAB 28/99, IAB 8/99, IAB 20/99, IAB 16/99, IAB 1/99, IAB 2/99, IAB 4/99, IAB 5/99, IAB 6/99, IAB 11/99, IAB 19/99, IAB 22/99, IAB 21/99, IAB 23/99, E 23, IAB 24/99, IAB 25/99, IAB 27/99, IAB 26/99, E 41 (corectat din 829 E), E 46, IAB 3/99, IAB 12/99, IAB 14/99, IAB 13/99, IAB 15/99, IAB 17/99, E 68, E 70, E 22, E 69, E 134, E 65, E 13, E 14, E 15, E 34, E 57, E 42, E 92, E 133, E 138, IAB 18/99, IAB 30/99, IAB 29/99, E 67, E 192 în catalogul din 1999. Diferența de piese expuse, net în favoarea manifestării din 1999, se poate datora și participării mai restrânse din punct de vedere instituțional (expoziția din 1988 reunea 11 instituții organizatoare, cea din 1999 doar patru, cu precizarea că implicarea FIB este dată exclusiv de consultanța științifică acordată de către Miron Cihó în ambele cazuri, nu și de prezența patrimoniului), dar și faptului că viziunea celui care a selectat piesele și a alcătuit cataloagele s-a schimbat între timp. În 1999 sunt expuse, în plus față de 1988, statuete funerare și de divinități (piesele cu numere de inventar atribuite din categoria IAB [...] /99), contrar unei opțiuni exprimate anterior („majoritatea falsurilor sunt imitații de statuete funerare, provenite de la Institutul de Arheologie București, fosta colecție Papazoglu” – Cihó 1990, p. 694).

<sup>191</sup> Cihó 1988, p. 25, poziția 94.

<sup>192</sup> Cihó 1990, p. 690.

<sup>193</sup> Cihó 1999, poziția 78.

<sup>194</sup> Cihó 1988; 1999.

<sup>195</sup> Cazul colecției Mavros (Cihó 1990, p. 689; Cihó 1989, p. 402–403 și nota 18; Cihó 1998–1999, p. 19–22 și nota 10), al colecției Papazoglu (Cihó 1983c; Cihó 1998–1999, p. 20–21), al colecției Sutz (Cihó 1983b, p. 17, 19, nota 3; Cihó 1990, p. 689–690), al „colecției Facultății de istorie-filosofie” (Cihó 1984a).

<sup>196</sup> E 143 și E 197 în Cihó 1983a, p. 17–20, fig. 1 și pl. III; p. 28–33, fig. 7–8 și pl. IV.2.

În cele ce urmează, vom încerca, pe baza reevaluării fondului de obiecte egiptene din perspectiva evidenței scriptice și faptice, să facem corelarea dintre datele publicate și realitățile instituționale actuale.

**Cazul colecției Mavros**<sup>197</sup>. În ciuda datelor despre o colecție de antichități egiptene în cadrul ansamblului donației Mavros<sup>198</sup>, nu s-a reușit, în anii '80, depistarea pieselor aparținând acestei colecții<sup>199</sup>, făcându-se, cu temei, trimitere la catalogul lui Gr.G. Tocilescu din 1906 (unde sunt individualizate doar piesele din colecția Casotti, probabil pentru că era ultima intrată în evidențele MNA în privința acestei categorii de artefacte). Sunt menționate<sup>200</sup>, prin regruparea obiectelor, următoarele: a) statuete reprezentând figuri umane: statueta unei femei, de calcar (probabil IAB 16/99)<sup>201</sup>, statueta unui egiptean<sup>202</sup>; b) statuete de bronz ale diferitelor divinități: Isis lactans<sup>203</sup>, Osiris<sup>204</sup>, Bastet<sup>205</sup>, Atum<sup>206</sup>, Ptah<sup>207</sup>; c) *usebtiuri*: a lui Ahmes-nefer-sekhet<sup>208</sup>, Kha-si-smekht<sup>209</sup>, eventual „idoli de lut ars”<sup>210</sup>, „statuete de lut”<sup>211</sup> și de piatră<sup>212</sup> (8), „statuete de teracotă”<sup>213</sup>; d) scarabei, cu numele lui Ramses VI<sup>214</sup>, Bes<sup>215</sup> și fără nume<sup>216</sup>; e) obiecte de cult<sup>217</sup>; f) sistre<sup>218</sup>; g) un suport pentru cap, de alabastru, compus din trei bucăți, atribuibil Imperiului Vechi<sup>219</sup>; h) amulete<sup>220</sup> și amulete de forme fantastice<sup>221</sup>. Acestora li se adaugă fragmentul de sarcofag al lui Pediatum/Petiatum/Padiatum<sup>222</sup>.

<sup>197</sup> Cihó 1990, p. 689; Cihó 1989, p. 402–403 și nota 18; Cihó 1998–1999, p. 19–22 și nota 10.

<sup>198</sup> Tocilescu 1906, p. 41, 48–49; Dumitrescu 1968, p. 7.

<sup>199</sup> Cihó 1990, p. 689.

<sup>200</sup> Cihó 1990, p. 703–704 și notele 72–77.

<sup>201</sup> Tocilescu 1906, nr. 29.

<sup>202</sup> Tocilescu 1906, nr. 48.

<sup>203</sup> Tocilescu 1906, nr. 34.

<sup>204</sup> Tocilescu 1906, nr. 37, 40.

<sup>205</sup> Tocilescu 1906, nr. 39.

<sup>206</sup> Tocilescu 1906, nr. 38.

<sup>207</sup> Tocilescu 1906, nr. 51–57.

<sup>208</sup> Tocilescu 1906, nr. 35.

<sup>209</sup> Tocilescu 1906, nr. 36.

<sup>210</sup> Tocilescu 1906, nr. 1–26.

<sup>211</sup> Tocilescu 1906, nr. 41–42.

<sup>212</sup> Tocilescu 1906, nr. 27–28.

<sup>213</sup> Tocilescu 1906, nr. 43–50.

<sup>214</sup> Tocilescu 1906, nr. 30.

<sup>215</sup> Tocilescu 1906, nr. 31.

<sup>216</sup> Tocilescu 1906, nr. 140–150.

<sup>217</sup> Tocilescu 1906, nr. 123–135.

<sup>218</sup> Tocilescu 1906, nr. 116–122.

<sup>219</sup> Tocilescu 1906, nr. 33.

<sup>220</sup> Tocilescu 1906, nr. 59–96, 136–139.

<sup>221</sup> Tocilescu 1906, nr. 97–115.

<sup>222</sup> Tocilescu 1902, p. 485–488; Tocilescu 1906, nr. 44, p. 20.



**Cazul colecției Papazoglu**<sup>223</sup>. Publicațiile prezintă colecția, constituită în secolul al XIX-lea, pe baza unei eventuale achiziții de la un personaj influent al vremii, expusă de către colecționar în propriul muzeu și intrată, după moartea acestuia, în patrimoniul MNA/IAB. Colecția Papazoglu număra, se pare, în anul 1870, 37 de artefacte egiptene<sup>224</sup>. În anii '80, Miron Cihó a identificat 19 artefacte în depozitele IAB<sup>225</sup>, dintre care amintește: cinci *shabti* (pe care le-am putea considera, cu probabilitate, ca fiind E 41, E 45, E 46, E 47, E 52), statuetele unor animale sacre, amulete (șase exemplare), un colier<sup>226</sup>. *Shabti* amintite ca făcând parte din colecția Papazoglu pot fi: E 23<sup>227</sup>; E 45<sup>228</sup>; E 46<sup>229</sup>; E 47<sup>230</sup>; E 51, anepigrafă, posibil asimilabilă cu IAB 22/99<sup>231</sup>. Dintre animalele sacre amintite ca făcând parte din colecția Papazoglu<sup>232</sup>, putem menționa pisica Bastet, reprezentată în lemn, E 22<sup>233</sup> și în bronz, E 24, probabil asimilabilă cu IAB 12/99<sup>234</sup>. Prezentarea amuletelor a fost făcută fie global, ca amulete de divinități<sup>235</sup> și zoomorfe<sup>236</sup>, fie individual<sup>237</sup>. Amuletele amintite ca făcând parte din colecția Papazoglu<sup>238</sup>, doar parțial valorificate, sunt piesele cu numerele de inventar: E 30, E 31, E 33, E 34<sup>239</sup>, E 38<sup>240</sup>, E 39 (corectat din E 37), E 42 (corectat din E 40)<sup>241</sup>, E 53, eventual E 57<sup>242</sup>. Colierul menționat este unul dintre cele trei coliere cu numerele de inventar E 206, E 207, E 208. Sunt amintite și două fragmente de statui, pe care autorul prezentării declară că nu le-a văzut în 1981 în depozitele IAB, descriindu-le după fișele Ecaterinei Vulpe și exprimându-și speranța regăsirii lor în instituția în cauză<sup>243</sup>. Piesele de lapidariu amintite ca făcând parte din colecția Papazoglu aparțin, de fapt, colecției Sutzu, neputând fi accesibile în 1981 în depozitele IAB deoarece fuseseră transferate în 1976 la MNIR: partea superioară a naosului unei statui naophorice, în altar Sekhmet și inscripție hieroglifică, reprezentând E 138 (= MNIR 121591), precum și partea din baza unei statui, cu

<sup>223</sup> Cihó 1983c; Cihó 1998–1999, p. 20–21.

<sup>224</sup> Cihó 1998–1999, p. 21, nota 7.

<sup>225</sup> Cihó 1983c, p. 23.

<sup>226</sup> Cihó 1983c, p. 25–26, notele 6–7.

<sup>227</sup> Cihó 1999, poziția 22.

<sup>228</sup> Cihó 1988, poziția 61.

<sup>229</sup> Cihó 1988, poziția 60 = Cihó 1999, poziția 34.

<sup>230</sup> Cihó 1988, poziția 43.

<sup>231</sup> Cihó 1999, poziția 22.

<sup>232</sup> Cihó 1983c, p. 25.

<sup>233</sup> Cihó 1999, poziția 51.

<sup>234</sup> Cihó 1999, poziția 38.

<sup>235</sup> Cihó 1988, pozițiile 188–335.

<sup>236</sup> Cihó 1988, pozițiile 336–420.

<sup>237</sup> Cihó 1999, pozițiile 4, 61–63.

<sup>238</sup> Cihó 1983c, p. 25.

<sup>239</sup> Cihó 1999, poziția 61.

<sup>240</sup> Cihó 1999, poziția 4.

<sup>241</sup> Cihó 1999, poziția 63.

<sup>242</sup> Cihó 1999, poziția 62.

<sup>243</sup> Cihó 1983c, p. 24–25.



inscripție hieroglifică, reprezentând E 139 (= MNIR 121592). Piese se regăsesc în cataloagele expozițiilor din 1988<sup>244</sup> și 1999<sup>245</sup>, cu descriere corectă, dar numere de inventar greșite (în ambele cataloage, numărul de inventar de la MNIR pentru piesa E 138 apare greșit, ca fiind 121592 în loc de 121591).

Evidența scriptică din arhiva Sectorului MNA, coroborată de evidența faptică, dezvăluie existența, actualmente, în colecțiile IAB a 45 de artefacte egiptene având ca apartenență colecția Papazoglu<sup>246</sup>. Tot din colecția Papazoglu face parte *Papyrus-ul lui Sah*, redând un fragment din *Cartea morților*, aflat la Biblioteca Academiei Române, cunoscut drept *Manuscrisul oriental nr. 376*<sup>247</sup>. Există o informație potrivit căreia o parte dintre artefactele egiptene ale colecției Papazoglu au ajuns la Muzeul Național de Artă al României<sup>248</sup>, fapt însă neconfirmat de evidențele instituției noastre și încă neverificat în cazul celor muzeale.

**Cazul colecției Sutzu**<sup>249</sup>. Contribuțiile conțin date despre colecția de antichități egiptene a Institutului de Arheologie din București, fostul Muzeu Național de Antichități, respectiv despre o colecție mică datorată anticarului Sutzu<sup>250</sup>, conținând un fragment de sarcofag cu inscripție, din granit negru, aparținând lui Padj-Atum, câteva shabtis și multe amulete<sup>251</sup>, precum și un con funerar<sup>252</sup>. Epigrafa menționată de către Gr.G. Tocilescu în 1902 aparține de fapt colecției Mavros, fundamentul înființării MNA, și nu colecției Sutzu, provenind din fondurile Academiei Române și intrată în evidențele MNA în 1957. Conul funerar E 86 (corectat din E 120) face parte, începând din 1976, din colecțiile MNIR (numărul de inventar 121494). Colecția MNA/IAB conține statuete de servitori funerari și amulete, dar acestea provin, mai degrabă, din colecția Papazoglu, colecția Sutzu remarcându-se prin prezența pieselor de lapidariu provenind din Egipt<sup>253</sup>.

**Cazul „colecției Facultății de istorie-filosofie”**<sup>254</sup>. Publicația conține descrieri lapidare pentru: cartonajul lui Bes-An (E 192 = 254)<sup>255</sup> (fig. 4); un fragment de cartonaj (E 65)<sup>256</sup>; două statuete pictate de servitori funerari, ca fiind fără numere

<sup>244</sup> Cihó 1988, poziția 5, respectiv poziția 1.

<sup>245</sup> Cihó 1999, poziția 3.

<sup>246</sup> 53 de obiecte egiptene, potrivit Registrului-inventar general, poziția 1732, Registrului-inventar al depozitului 1, intrare nr. 2548 din 13.09.1973, notă de inventar.

<sup>247</sup> Cihó 1983c, p. 23–24, 26, nota 4; 1990, p. 690; 1998–1999, p. 21, 27, notele 8–9, pl. I.

<sup>248</sup> Cihó 1998–1999, p. 21.

<sup>249</sup> Cihó 1983b, p. 17, 19, nota 3; 1990, p. 689–690.

<sup>250</sup> Cihó 1983b, p. 17.

<sup>251</sup> Cihó 1983b, p. 19, nota 3.

<sup>252</sup> Cihó 1983b, p. 17.

<sup>253</sup> Ca și a pieselor de factură egipteană aparținând epocii romane. Vezi *supra*, lista din 22 noiembrie 1976 și nota 155.

<sup>254</sup> Cihó 1984a.

<sup>255</sup> Müller-Feldman 1938, p. 240; Cihó 1984a, p. 83–84, fig. 1. Piesa va beneficia de o descriere amplă în Cihó 1999, poziția 78.

<sup>256</sup> Cihó 1984a, p. 84, fig. 2.

de inventar<sup>257</sup>, de fapt E 97 și E 56; câteva *shabtis* – E 73, E 74, E 135 (corectat din E 153)<sup>258</sup>; o statueta de bronz a lui Osiris, cu inscripție hieroglifică pe postament (E 197)<sup>259</sup>; o statueta Isis Lactans (E 200, corectat din E 133)<sup>260</sup>; trei statuete de lemn (E 68, E 69, E 70)<sup>261</sup>; stela lui Horus (E 134)<sup>262</sup>. Dintre acestea, au revenit la IAB, după expoziția de la Cluj-Napoca din 1988, piesele cu următoarele numere de inventar: E 65, E 68, E 69, E 70, E 97, E 134, E 135. Mai sunt amintite și alte piese, considerate ca făcând parte din colecția FIB, neincluse în expoziția din 1988, precum două statuete de bronz ale lui Osiris (fără numere de inventar), aparținând, probabil, epocii romane<sup>263</sup> și cele șase vase de lut, bicrome, aparținând culturii Naqada<sup>264</sup>. Precizăm faptul că, dintre cele 10 vase ceramice din această categorie, provenind din colecția Sutz, la FIB au ajuns doar trei vase (E 79, E 81, E 82), alte șapte fiind transferate la MNIR (E 76, E 77, E 78, E 80, E 83, E 84, E 85, ultimul spart și reîntregit). Cert este că, în contribuția lui Robert Kuhn din 2010, sunt publicate doar șase<sup>265</sup> dintre cele șapte vase egiptene aflate în colecțiile MNIR<sup>266</sup>. Conform unei fișe de evidență din arhiva Sectorului MNA, ar mai exista un vas din perioada predinastică în colecția Solacolu (E 8), neidentificat însă în colecțiile IAB.

În privința **artefactelor egiptene transferate la MNIR**, acestea au fost valorificate științific fie prin descrieri în cataloagele expozițiilor din 1988 și 1999 – piesele de lapidariu<sup>267</sup>, fie printr-un studiu relativ recent, datorat lui Robert Kuhn, vizând șase vase ceramice pre-dinastice, de tip Naqada<sup>268</sup> și un con funerar datând din epoca celei de-a XVIII-a Dinastii<sup>269</sup>.

<sup>257</sup> Cihó 1984a, p. 84, fig. 3.

<sup>258</sup> Cihó 1984a, p. 84.

<sup>259</sup> Cihó 1984a, p. 84, publicată pe larg în Cihó 1983a, p. 28–33, fig. 7–8 și pl. IV.2.

<sup>260</sup> Cihó 1984a, p. 85, fig. 4.

<sup>261</sup> Cihó 1984a, p. 85, fig. 5.

<sup>262</sup> Cihó 1984a, p. 85.

<sup>263</sup> Cihó 1990, p. 691.

<sup>264</sup> Cihó 1990, p. 692.

<sup>265</sup> Kuhn 2010, p. 264–266.

<sup>266</sup> E 76 (= 121488 MNIR), vas tronconic, roșu cu bandă neagră, predinastic; E 77 (= 121489 MNIR), vas tronconic, roșu cu bandă neagră, predinastic; E 78 (= 121490 MNIR), vas tronconic, roșu cu bandă neagră, predinastic; E 80 (= 121491 MNIR), vas tronconic, predinastic; E 83 (= 121492? MNIR), vas ovoidal, cu dungi negre, vertical; E 84 (= 121493? MNIR), vas ovoidal, cu dungă neagră, înalt; E 85 (= 121495 MNIR), vas ovoidal, întregit.

<sup>267</sup> Dintre cele opt piese de lapidariu transferate la MNIR (E 142 apare în mod eronat ca fiind mutată la MNIR, piesa existând în colecțiile IAB), au fost expuse patru (Cihó 1988, pozițiile 1–2, 4–5), respectiv trei (Cihó 1999, pozițiile 1–3), cu numerele de inventar 121592 (Cihó 1988, poziția 1), 121597 (Cihó 1988, poziția 2 = Cihó 1999, poziția 2), 121596 (Cihó 1988, poziția 4 = Cihó 1999, poziția 1), 121591 (corectat din 121592, Cihó 1988, poziția 5 = Cihó 1999, poziția 3).

<sup>268</sup> Kuhn 2010, p. 263–272, pl. 1.1–2; 2.1–4; 3.1–2. Vezi descrierile a trei dintre aceste vase Naqada (numerele de inventar 121493, 121495, 121489) la Cihó 1999, pozițiile 71–73. Este interesant de amintit că, în afara celor șase vase, mai existau trei în colecția Sutz, de același tip, împrumutate Facultății de Istorie (E 79, E 81, E 82), despre care, însă, cercetătorul german nu a avut, probabil, știință. În orice caz, vasele E 79, E 81, E 82 nu au fost expuse în niciuna dintre manifestările organizate cu implicarea FIB.

<sup>269</sup> Kuhn 2010, p. 273–275, pl. 1.3–6. Referiri la aceeași piesă, ca parte a colecției Institutului de Arheologie, fostul Muzeu Național de Antichități, chiar dacă prezentată sub un număr de inventar incorect (E 120), în loc de E 86 IAB (= 121494 MNIR începând din 1976), la Cihó 1983b, p. 17–18, fig. 1.

Pentru a elimina orice echivoc, prezentăm, în continuare, situația pieselor din fondul de obiecte egiptene al MNA/IAB, transferate la MNIR, ilustrate în fototeca IAB, cu completări din fototeca MNIR, date din arhiva sectorului MNA și din cataloagele expozițiilor din 1988 (Cluj-Napoca) și 1999 (Călărași), cu referințele bibliografice ulterioare: E 76 IAB = 121488 MNIR<sup>270</sup>; E 77 IAB = 121489 MNIR<sup>271</sup>; E 78 IAB = 121490 MNIR<sup>272</sup>; E 83 IAB = 121493 MNIR<sup>273</sup>; E 85 IAB = 121495 MNIR<sup>274</sup>; E 86 IAB = 121494 MNIR<sup>275</sup>; E 136 = 121589 MNIR; E 138 IAB = 121591 MNIR<sup>276</sup>; E 139 IAB = 121592 MNIR<sup>277</sup>; E 145 IAB = 121594 MNIR<sup>278</sup>; E 147 IAB = 121590 MNIR, nu 121593<sup>279</sup>; E 148 IAB = 121595 MNIR<sup>280</sup>; E 149 IAB = 121596 MNIR<sup>281</sup>; E 150 IAB = 121597 MNIR<sup>282</sup>; E 153 IAB = 121598 MNIR.

Tot la MNIR se află actualmente și mumia lui Bes-An (= E 195)<sup>283</sup>, deși atât aceasta, cât și cartonajul (= E 192)<sup>284</sup> au fost doar **împrumutate** FIB în anul 1972<sup>285</sup>.

\*\*\*

O chestiune care merită în mod special atenția noastră este **situația pieselor considerate „pierdute”, „dispărute” sau cu locare necunoscută actualmente**. Această categorie a fost considerată, după experiența primei (și deocamdată) singurei expoziții reunind artefactele egiptene din toate colecțiile din România<sup>286</sup>, o „caracteristică” a instituțiilor bucureștene deținătoare de asemenea obiecte<sup>287</sup>. Urmează câteva exemple<sup>288</sup>, cu precizările suplimentare apărute în perioada scursă de la momentul exprimării acestui punct de vedere (anul 1990):

Piesa E 143 – stelă ușă falsă, aparținând unui oarecare Sebek-Hotep; înălțime = 0,30 m, lățime = 0,18 m, beneficiind de mai multe referințe bibliografice<sup>289</sup>. Piesa a făcut parte din colecția Sutzu,

<sup>270</sup> Kuhn 2010, p. 264, pl. 1.1 și 2.4.

<sup>271</sup> Cihó 1999, poziția 73 = Kuhn 2010, p. 264–265, pl. 1.1 și 2.2.

<sup>272</sup> Kuhn 2010, p. 265, pl. 1.1 și 2.1.

<sup>273</sup> Cihó 1999, poziția 71 = Kuhn 2010, p. 265–266, pl. 1.2 și 3.2.

<sup>274</sup> Cihó 1999, poziția 72 = Kuhn 2010, p. 266, pl. 1.1 și 2.3.

<sup>275</sup> Kuhn 2010, p. 273, pl. 1.3–4.

<sup>276</sup> Cihó 1988, poziția 5 = Cihó 1999, poziția 3.

<sup>277</sup> Cihó 1988, poziția 1.

<sup>278</sup> Cihó 1988, poziția 87.

<sup>279</sup> Cihó 1988, poziția 86; doar un fragment din două.

<sup>280</sup> Cihó 1988, poziția 6, pl. II.

<sup>281</sup> Cihó 1988, poziția 4 = Cihó 1999, poziția 1.

<sup>282</sup> Cihó 1988, poziția 3, pl. I = Cihó 1999, poziția 2.

<sup>283</sup> Cihó 1999, poziția 78; Kuhn 2010, pl. 3.3.

<sup>284</sup> Cihó 1999, poziția 78.

<sup>285</sup> Vezi *infra*, notele 175–176.

<sup>286</sup> Cihó 1990, p. 690–708 și problema artefactelor neexpuse și neincluse în catalogul expoziției.

<sup>287</sup> Cihó 1990, p. 699, 703–708.

<sup>288</sup> Precizăm că toate piesele provin din colecția Sutzu, cedată de Academia Română, inventar Academie 134, dosar 2198/1957, Registru-inventar general IAB, poziția 789.

<sup>289</sup> Cihó 1983a, p. 17–20, fig. 1, pl. III; 1988, p. 34; 1990, p. 704 și nota 82, p. 705, fig. XIII.

inclusă în colecția Academiei, și predată în anul 1957 Institutului de Arheologie; nu a fost transferată în anul 1976 la MNIR<sup>290</sup>, așa cum s-a întâmplat cu majoritatea pieselor colecției Sutzu, ci a rămas în patrimoniul IAB, fapt confirmat de evidențele Arhivei Sectorului MNA și de evidențele MNIR, ca și de catalogul expoziției de la Cluj-Napoca din 1988<sup>291</sup>. A fost publicată<sup>292</sup>, probabil, pe baza fișelor și fotografiilor, fără acces direct la piesă<sup>293</sup> și a fost menționată în catalogul expoziției de la Cluj-Napoca, din 1988, fără a fi expusă<sup>294</sup>. Considerată pierdută, piesa a fost, de fapt, împrumutată, în anul 1972, către MINAC, actualmente găsiindu-se, probabil, acolo, ceea ce explică, în ciuda caracterului ei aparte, absența din cele două expoziții amintite.

Piesa E 86 – conul funerar al lui Menkheperreseneb, beneficiind de mai multe referințe bibliografice<sup>295</sup>. Piesa a făcut parte din colecția Sutzu, inclusă în colecția Academiei, predată în anul 1957 Institutului de Arheologie; a fost transferată în anul 1976 la MNIR, unde se află actualmente cu numărul de inventar 121494. Artefactul a fost publicat în două rânduri, o dată, probabil, pe baza fișelor și a fotografiilor, fără acces direct la piesă<sup>296</sup>, fiind ulterior considerată pierdută<sup>297</sup> și, mai recent, ca parte a patrimoniului MNIR<sup>298</sup>.

Piesa cu numărul de inventar E 56 (statuetă de servitor) este considerată de către Miron Cihó ca fiind pierdută cu ocazia expoziției de la Cluj-Napoca, din 1988<sup>299</sup>. Din procesele verbale de atunci reiese că nu a fost pe lista obiectelor destinate expoziției respective. Piesa nu a fost găsită în colecțiile IAB.

Piesa cu numărul de inventar E 147 = 121594 MNIR (corectat din 121593) era compusă din două fragmente (actualmente păstrându-se doar cel superior), care se întregeau, cu relief incizat și pictat, reprezentând o figură întoarsă spre stânga<sup>300</sup>. Piesa poate fi asociată cu o alta, de aceeași factură, E 146<sup>301</sup>, fragment de placă din calcar moale, lățimea = 0,23 m, cu relief incizat și pictat, reprezentând o figură întoarsă spre stânga, făcând parte din același decor mural al unei camere funerare, epoca Dinastiei XVIII, care făcea parte din colecția IAB. După evidențele scriptice ale Sectorului MNA, aceasta din urmă a fost, probabil, împrumutată către MINAC. Corelarea dintre E 145 și E 147 (ambele actualmente la MNIR) și E 146 (probabil rămasă la IAB și împrumutată către MINAC), ca fiind din același material și același mormânt, a fost subliniată în mai multe rânduri<sup>302</sup>.

Piesa cu numărul de inventar E 142, cu descrierea „relief din calcar, reprezentând două persoane orientate spre stânga, ținând în mâini câte o pasăre, databilă în perioada Imperiului Vechi” sau „placă

<sup>290</sup> După cum se menționează, eronat, în Cihó 1983a, p. 17.

<sup>291</sup> Cihó 1988, p. 34.

<sup>292</sup> Cihó 1983a, p. 17–20, fig. 1, pl. III.

<sup>293</sup> Cihó 1990, p. 704 și nota 82, p. 705 și fig. XIII.

<sup>294</sup> Cihó 1988, p. 34.

<sup>295</sup> Cihó 1983b, p. 17 și fig 1; 1990, p. 704–705 și nota 83, p. 706, fig. XIV; Kuhn 2010, p. 273–275, pl. 1.3–4.

<sup>296</sup> Cihó 1983b, p. 17, fig. 1, cu numărul de inventar greșit E 120, în loc de E 86.

<sup>297</sup> Cihó 1990, p. 706.

<sup>298</sup> Kuhn 2010, p. 273–275, pl. 1.3–4.

<sup>299</sup> Cihó 1990, p. 705, nota 85.

<sup>300</sup> Colecția Sutzu, cedată de Academia Română, inventar Academie 277, dosar 2198/1957, Registru-inventar general IAB, poziția 789, clișeu nr. 1602, fișă Ecaterina Vulpe, redactată în noiembrie 1958; Cihó 1990, p. 706–707, nota 87, fig. XV.

<sup>301</sup> Sakkara, colecția Sutzu, cedată de Academia Română, inventar Academie 134, dosar 2198/1957, Registru-inventar general IAB, poziția 789, clișee nr. 1601, fișă Ecaterina Vulpe, redactată în noiembrie 1958; Cihó 1990, p. 706–707, nota 88, fig. XVI.

<sup>302</sup> Vezi și *supra*, părerea lui Bernard V. Bothmer, preluată, credem, de către Ecaterina Vulpe.

rectangulară, pe care este săpată în relief o scenă cu două personaje în procesiune, numite *Ini* și *Wekh*, purtând câte o găscă”, considerată dispărută<sup>303</sup>, se află la IAB.

Piesa cu numărul de inventar E 137, „fragment de sculptură din granit negru, reprezentând fața unui bărbat având o bantă legată peste frunte și purtând barbă, înălțimea = 0,082 m”, posibil o reprezentare „divină”, considerată pierdută<sup>304</sup>, este posibil să se afle la MINAC. Evidențele scriptice nu sunt clare, existând posibilitatea unei confuzii între numerele de inventar E 137 și E 157.

Piesa cu numărul de inventar E 140 a–b, din două fragmente de gresie, „parte dintr-un basorelief reprezentând cobre/șerpi cu capul ridicat, sub o bordură de ove, probabil o friză de *uraei*, șerpi regali purtând discul solar pe cap, provenind, eventual, dintr-un templu”, considerată pierdută<sup>305</sup>, a fost regăsită parțial, adică doar fragmentul E 140 b. Nu excludem posibilitatea identificării în colecția IAB, în viitorul apropiat, și a celui alt fragment, probabil cu identitatea pierdută. Fragmentul de friză cu lotuși, E 141<sup>306</sup>, se află, de asemenea, la IAB.

Partea mediană dintr-un *ușebti*, identificată ca fiind E 136, considerată pierdută<sup>307</sup>, a fost, de fapt, transferată la MNIR (cu numărul de inventar 121589).

Semnelor de întrebare, ridicate de către Miron Cihó<sup>308</sup>, le adăugăm pe ale noastre.

Din **procese-verbale încheiate între IAB și FIB** în anul 1972, reiese că au fost împrumutate, pe termen determinat, facultății, probabil pentru uz didactic, o serie de piese arheologice, printre care și unele (21) din fondul de obiecte egiptene (E 92, E 68, E 69, E 70, E 97, E 132, E 65, E 67, E 72, E 73, E 213, E 57, E 135, E 198, E 134, E 133, E 200, E 197, E 79, E 81, E 82). Actualmente, presupunem că vasele cu numerele de inventar E 79, E 81 și E 82 se află în continuare la FIB (nu reiese că ar fi fost expuse vreodată în afara acestui spațiu), dar nu cunoaștem locarea actuală a pieselor cu numerele de inventar E 72, E 73, E 197, E 198, E 200, piese din fondul de obiecte egiptene al IAB, împrumutate și nerevenite la instituție după expoziția din 1988, dar, presupunem, ajunse din nou la FIB:

E 72 – statueta funerară a scribului Pay, dimensiuni: 13,2 × 4,5 × 2,7 cm, faianță cu glazură albastră, Dinastiile XIX–XX<sup>309</sup>;

<sup>303</sup> Sakkara, colecția Sutzu, cedată de Academia Română, inventar Academie 131, dosar 3990/1953, Registru-inventar general IAB, poziția 789, clișeu nr. 445, fișă Ecaterina Vulpe, redactată în noiembrie 1958; Cihó 1990, p. 706–707, nota 90, fig. XVII.

<sup>304</sup> Colecția Sutzu, cedată de Academia Română, inventar Academie 277, dosar 2198/1957, Registru-inventar general IAB, poziția 789, clișeu nr. 1612, fișă Ecaterina Vulpe, redactată în noiembrie 1958; Cihó 1990, p. 706–708, nota 92, fig. XVIII.

<sup>305</sup> Colecția Sutzu, cedată de Academia Română, inventar Academie 139, dosar 2198/1957, Registru-inventar general IAB, poziția 789, clișee nr. 1600, 1603, fișă Ecaterina Vulpe, redactată în noiembrie 1958; Cihó 1990, p. 706–708, nota 93, fig. XIX–XX.

<sup>306</sup> Karnak, colecția Sutzu, cedată de Academia Română, inventar Academie 140, dosar 2198/1957, Registru-inventar general IAB, poziția 789, clișeu nr. 1604, fișă Ecaterina Vulpe, redactată în noiembrie 1958; Cihó 1990, p. 707–708, nota 94, fig. XX.

<sup>307</sup> Cihó 1990, p. 707–708, fig. XXI.

<sup>308</sup> Cihó 1990, p. 703–708.

<sup>309</sup> Cihó 1988, poziția 47.

E 73 – shabti al lui Nesj-Amun/statuetă funerară a lui Nesamun V, text semicircular: „Osiris, al patrulea profet al lui Amon-Re, regele zeilor, Nesamun, justificat”, provine din Cachette II de la Deir el-Bahari, dimensiuni: 12,3 × 4 × 2,5 cm, faianță cu glazură albastră, Dinastia XXI<sup>310</sup>;

E 197 – statueta de bronz a lui Osiris, înălțime 18,6 cm, lățime la nivelul brațelor = 5 cm, soclu cu formă trapezoidală și dimensiuni: 3,5/3,1/4/0,5 cm; statueta cultică mumiformă a zeului Osiris, „cel care oferă viață lui Petosiris”; pe spatele piesei apare și figura de șoim a zeului Montu, piesă utilizată ca pandantiv, Egiptul de Jos, bronz turnat, dimensiuni: 18,6 × 5 × 2,5 cm, Epoca Ptolemaică<sup>311</sup>;

E 198 – piesă anepigrafică, reprezentând un scarabeu al inimii, dimensiuni: 5,3 × 4 × 1,6 cm. Bazalt, Epoca Târzie<sup>312</sup>;

E 200 – Isis Lactans, statueta de alabastru a zeiței Isis alăptându-și fiul Horus, poartă o perucă minușios elaborată și o coroană hathorică, înălțimea = 18 cm, Epoca Ptolemaică<sup>313</sup>.

Din **procese-verbale încheiate între IAB și MINAC** în anul 1972, reiese că au fost împrumutate, pe termen determinat, muzeului, pentru organizarea unei expoziții „de curiozități”, o serie de piese arheologice, printre care și unele (13) din fondul de obiecte egiptene. Menționăm: două vase antropomorfe (E 151 și E 152), a căror prezență la MINAC a fost confirmată recent<sup>314</sup>, precum și câteva piese de lapidariu: E 143, E 144, E 146, E 147, E 157, E 158. Piese cu numerele de inventar E 143, E 144, E 146, E 147, E 157<sup>315</sup>, E 158, poate și E 140 a<sup>316</sup>, ar putea fi actualmente la MINAC.

De asemenea, o serie de artefacte, recognoscibile după fișele de evidență din arhiva Sectorului MNA și fotografiile aflate în fototeca IAB, nu au putut fi găsite în colecțiile instituției, deși nu există vreo documentație legată de împrumutul lor. Este cazul pieselor cu numerele de inventar următoare: E 58 (o statueta de bronz cu reprezentarea lui Osiris), E 59, E 60, E 61, E 62, E 63, E 64 (amulete), E 74 (o placă), E 75 (o statueta), E 100 (o stelă funerară de calcar a unui judecător al templului lui Horus la Edfu, Imperiul Nou), E 209-210 (statuete de lemn mumiforme, cu câte o bandă verticală de hieroglife pe ambele fețe, colecția Sutzu).

Ancheta noastră de tip arhivistic<sup>317</sup>, cu foarte multe conotații administrative, se dorește doar un preambul al demersului de cercetare științifică propriu-zis care

<sup>310</sup> Cihó 1984b, p. 85; Cihó 1984c, p. 91–95, fig. 1; Cihó 1988, poziția 48.

<sup>311</sup> Cihó 1983a, p. 28–32, fig. 7–8, pl. IV, 2; Cihó 1988, poziția 11.

<sup>312</sup> Cihó 1988, poziția 112.

<sup>313</sup> Cihó 1988, poziția 25, pl. VII.

<sup>314</sup> Vezi *supra*, notele 150, 164.

<sup>315</sup> Având în vedere faptul că în colecțiile IAB a fost găsită o piesă de lapidariu cu numărul de inventar E 157, este posibil ca în procesul-verbal să se fi strecurat o greșeală, în loc de E 157 fiind vorba, poate, de E 137, piesă din categoria *statuaria*, care nu a fost deocamdată găsită.

<sup>316</sup> În procesul verbal apare o piesă de tipul „placă de calcar”, cu numărul de inventar E 4, ceea ce pare să constituie o greșeală, având în vedere faptul că E 4 din evidențele IAB este o statueta de servitor funerar. Nu este exclus să fie vorba, de fapt, de E 74.

<sup>317</sup> Mulțumiri colegilor noștri din Institutul de Arheologie „Vasile Pârvan”, Roxana Dobrescu (responsabilul arhivei), Ancuța Boca (conservator în cadrul Sectorului MNA) și Cătălin I. Nicolae (responsabilul fototecii) pentru sprijinul acordat în privința consultării diverselor documente.



va urma<sup>318</sup>. Informațiile existente până în momentul de față oferă date preliminare pentru cele mai multe dintre artefacte, în parte, precum și în privința categoriilor acestora, ceea ce permite variate tipuri de investigații complexe, pe diferite paliere de analiză și cu diverse metodologii. Obiectivele finale ale studiilor viitoare au în vedere constituirea a câte unui „dosar” cât mai detaliat pentru fiecare piesă, în care să fie incluse toate informațiile despre acel artefact, atât izolat, cât și în contextul de origine, precum și punerea în valoare a fiecărei piese, ca și a colecției de antichități egiptene a MNA/IAB în ansamblu.

## BIBLIOGRAFIE

- |                         |   |
|-------------------------|---|
| Alexandrescu 1995       | P. Alexandrescu, <i>160 de ani sub semnul continuității</i> , SCIVA 46, 1, 1995, p. 7–16.   |
| Alexandrescu Vianu 1992 | M. Alexandrescu Vianu, <i>Mihail C. Sutz, colecționarul</i> , SCIVA 43, 2, 1992, p. 127–138.  |
| Babeș 1981              | M. Babeș, <i>Marile etape ale dezvoltării arheologiei în România</i> , SCIVA 32, 3, 1981, p. 319–330.   |
| Babeș 2003–2005         | M. Babeș, <i>170 de ani de arheologie românească</i> , SCIVA 54–56, 2003–2005, p. 9–20.   |
| Cihó 1983a              | M. Cihó, <i>Some unpublished ancient egyptian Objects from Rumania</i> , în U. Luft, Zs. Vanek (eds.), <i>Egyptológiai Füzetek I, Studia Iuvenum in honorem V. Wessetzky</i> , Etudes publiées par les chaires d’histoire ancienne de l’Université L. Eötvös de Budapest, 1983, p. 17–37. |
| Cihó 1983b              | M. Cihó, <i>Two unpublished XVIII<sup>th</sup> Dynasty Objects from Rumania</i> , GöttMisz 69, 1983, p. 17–22.  |
| Cihó 1983c              | M. Cihó, <i>The Pappazoglu’s Egyptian Collection from Bucarest. Preliminary Report</i> , GöttMisz 69, 1983, p. 23–26.   |
| Cihó 1984a              | M. Cihó, <i>The Egyptian Collection of the Faculty of History and Philosophy – Bucarest</i> , GöttMisz 71, 1984, p. 83–87.  |
| Cihó 1984b              | M. Cihó, <i>Nesj-Amun’s shabti from Bucarest</i> , GöttMisz 71, 1984, p. 91–95.   |
| Cihó 1987–1988          | M. Cihó, <i>Figurine funerare egiptene antice din muzeele transilvănene</i> , ActaMN 24–25, 1987–1988, p. 459–464.  |
| Cihó 1988               | M. Cihó, în <i>Antichități egiptene în colecțiile din România</i> , Cluj-Napoca, 1988, catalog, 36 p., 12 pl.   |
| Cihó 1989               | M. Cihó, <i>Un fragment de statuie egipteană antică</i> , Crisia 19, 1989, p. 401–415.  |
| Cihó 1990               | M. Cihó, <i>Antichități egiptene în colecțiile din România</i> , Crisia 20, 1990, p. 687–708.   |

<sup>318</sup> Vezi, în continuare, Tatomir 2019, precum și contribuția Tatomir 2018–2019, sub tipar.

- Cihó 1998–1999 M. Cihó, *Egyptological Collections and Egyptology in the present-day Romania*, Revue Roumaine d’Égyptologie, 2–3, 1998–1999, p. 19–27
- Cihó 1999 M. Cihó, *Antichități egiptene în muzee și colecții*, Călărași, 1999, pliant.
- Comșa 1984 E. Comșa, *Istoricul Muzeului Național de Antichități. IV. Arheologia și muzeografia în perioada 1944–1956*, SCIVA 35, 3, 1984, p. 209–221.
- Constantinescu 2001–2002 N. Constantinescu, *150 de ani de la înființarea Muzeului de Istorie Naturală și Antichități din București. Istoricul Muzeului Național de Antichități – Institutul de Arheologie. V. De la Muzeul Național de Antichități la Institutul de Arheologie (1956–1984)*, BMJTAG 7–8, 2001–2002, p. 189–217.
- Cristache-Panait, Panait 1966 I. Cristache-Panait, P.I. Panait, *Începuturile muzeografiei la București*, RevMuz 3, 1, 1966, p. 37–43.
- Cristache-Panait, Panait 1968 I. Cristache-Panait, P.I. Panait, *Organizarea activității muzeistice la București în anul 1864*, RevMuz 5, 6, 1968, p. 509–511.
- Dumitrescu 1968 V. Dumitrescu, *Muzeul Național de Antichități*, București, 1968.
- Hart 2005 G. Hart, *The Routledge Dictionary of Egyptian Gods and Goddesses*, Milton Park, UK, 2005<sup>2</sup>.
- Hornung 1999 E. Hornung, *The Ancient Egyptian Books of the Afterlife*, Ithaca, NY, 1999.
- Ionescu 1938 G. Ionescu, *București. Ghid istoric și artistic*, București, 1938.
- Ioniță 1997 M. Ioniță, *A existat un regulament de funcționare a primei instituții muzeale din București?*, MuzNaț 7, 1997, p. 7–11.
- Ioniță 2004 M. Ioniță, *La aniversară. File din istoria începuturilor Muzeului Național din București*, MuzNaț 16, 2004, p. 195–215.
- Kuhn 2010 R. Kuhn, *Zu einigen Aegyptiaca aus dem National Museum für Rumanische Geschichte, Bukarest (Rumänien)*, CA 17, 2010, p. 263–282.
- Moisil 1936a C. Moisil, *Nicolae Mavros (1781–1868)*, CNA 11, nr. 105, 1936, p. 178–181.
- Moisil 1936b C. Moisil, *Colecțiile numismatice și arheologice ale lui N. Mavros și soarta lor*, CNA 12, nr. 106–107, 1936, p. 193–204.
- Müller-Feldmann 1938 H. Müller-Feldmann, *Bericht über die ägyptische Sammlung der Academia Romana in Bukarest*, AAeA 1, 11, 1938, p. 239–241.
- Opaschi 1999–2000 C. Opaschi, *Un obiect insolit din colecția Muzeului Național de Istorie a României – mumia preotului zeului Amon Bes, „sculptor al Sălii de aur”*, ActaMM 21, 1999–2000, p. 465–472.

- Opaschi 2001 C. Opaschi, *Lt-colonelul Dimitrie Papazoglu. Stema și sigiliul său*, MuzNaț 13, 2001, p. 53–60.
- Opaschi 2008 C. Opaschi, *Le journal de voyage en Egypte du docteur roumain Nicolas Kretzulesco*, MuzNaț 20, 2008, p. 118–154.
- Păunescu 2003 A. Păunescu, *Din istoria arheologiei românești pe baza unor documente de arhivă*, București, 2003.
- Păunescu, Casan-Franga, Diaconu 1984 Păunescu, I. Casan-Franga, P. Diaconu, *Începuturile arheologiei românești. Istoricul Muzeului Național de Antichități. Partea I (1834–1880)*, SCIVA 35, 1, 1984, p. 3–44.
- Petolescu 1984 C.C. Petolescu, *Istoricul Muzeului Național de Antichități – Institutul de Arheologie. III. Arheologia și muzeografia românească în perioada 1927–1943*, SCIVA 35, 2, 1984, p. 144–157.
- Pippidi 1982 D.M. Pippidi, *Primul regulament al Muzeului Național de Antichități*, SCIVA 33, 2, 1982, p. 240–245.
- Pippidi 1992 A. Pippidi, *Nicolae Mavros. Rolul său în viața politică și intelectuală*, SCIVA 43, 2, 1992, p. 107–118.
- Popescu 1964 D. Popescu, *Centenarul Muzeului Național de Antichități*, SCIV 15, 4, 1964, p. 449–455.
- Potra 1944 G. Potra, *Cesar Bolliac numismat și arheolog*, CNA 18, nr. 130, 1944, p. 233–248.
- Preda 1984 C. Preda, *Istoricul Muzeului Național de Antichități. V. De la Muzeul Național de Antichități la Institutul de Arheologie*, SCIVA 35, 3, 1984, p. 222–233.
- Suceveanu 2004–2005 A. Suceveanu, *170 années d'archéologie en Roumanie*, Dacia N.S. 48–49, 2004–2005, p. 11–18.
- Ștefan 1984 A. Ștefan, *Istoricul Muzeului Național de Antichități – Institutul de Arheologie. II. Progresele arheologiei și muzeografiei în România în perioada 1881–1927*, SCIVA 35, 2, 1984, p. 109–143.
- Ștefan 1985 A. Ștefan, *Simpozionul dedicat împlinirii a 150 de ani de la înființarea Muzeului Național de Antichități – Institutul de Arheologie*, RevIst 38, 2, 1985, p. 207–208.
- Tatomir 2019 R. Tatomir, *Rezultate preliminare ale cercetării colecției de antichități egiptene a Institutului de Arheologie „Vasile Pârvan” din București*, SCIVA 70, 1–4, 2019, p. 143–150.
- Tatomir 2018–2019 R. Tatomir, *Shabtiw, Shawabtiw, Ushabtiw (from the New Kingdom to the Ptolemaic Period) in the Private Collections of the “Vasile Pârvan” Institute of Archaeology of Bucharest*, Dacia N.S. 62–63, 2018–2019, sub tipar.
- Tocilescu 1902 Gr.G. Tocilescu, *Monumentele epigrafice și sculpturale ale Muzeului Național de Antichități*, I, București, 1902.
- Tocilescu 1906 Gr.G. Tocilescu, *Catalogul Muzeului Național de Antichități*, București, 1906.

- |                 |   |
|-----------------|---|
| Tomorad 2006    | M. Tomorad, <i>Shabtis from Roman Provinces Dalmatia and Pannonia and their Role in Egyptian Cults During Roman Empire</i> , <i>Aegyptus et Pannonia</i> 3, 2006, p. 279–310. |
| Vulpe 1930      | R. Vulpe, <i>Muzeul Național de Antichități</i> , Boabe de grâu I, 3, 1930, p. 133–146 = extras, p. 1–17.   |
| Vulpe 1964      | R. Vulpe, <i>Centenarul Muzeului Național de Antichități</i> , <i>StCl</i> 6, 1964, p. 369–372.   |
| Vulpe 2004–2005 | A. Vulpe, <i>Celebrating 170 Years of Archaeology in Romania</i> , <i>Dacia N.S</i> 48–49, 2004–2005, p. 5–6.   |

## ON THE EGYPTIAN OBJECTS FUND OF THE “VASILE PÂRVAN” INSTITUTE OF ARCHAEOLOGY IN BUCHAREST

### ABSTRACT

The present contribution aims to present the current state of knowledge (provenance, records, research and valorisation) of a category of unusual archaeological objects for the Romanian space, artefacts of Egyptian provenance, which entered into the patrimony of the National Museum of Antiquities, the forerunner of the “Vasile Pârvan” Institute of Archaeology, thanks to the efforts of passionate collectors of the 19<sup>th</sup> century, as well as from the first half of the 20<sup>th</sup> century.

**Keywords:** collections, collectors, National Museum of Antiquities, Egyptian antiquities, archives

### LIST OF CAPTIONS

Fig. 1. National Museum of Antiquities. The catalogue edited in 1906.

Fig. 2. National Museum of Antiquities. 1. The headquarter of the museum in the building of the University at Bucharest; 2. “the mummies hall” (the archive of the “Vasile Pârvan” Institute of Archaeology).

Fig. 3. National Museum of Antiquities. 1. “Macca House”; 2. the catalogue edited in 1968.

Fig. 4. National Museum of Antiquities. Bes-An mummie’s sarcophagus. 1. The photographic archive of the “Vasile Pârvan” Institute of Archaeology; 2. after Dumitrescu 1968; 3. after Cihó 1999.

Fig. 5. Egyptian antiquities from Romania. Exhibition catalogues (Cluj-Napoca, 1988; Călărași 1999).