

ADAMCLISI–TROPAEUM TRAIANI  
(1968–2018)

ADRIANA PANAITE\*

**Rezumat:** În anul 2018 s-a împlinit o jumătate de secol de la începutul săpăturilor sistematice în orașul roman *Tropaeum Traiani* (Adamclisi, jud. Constanța), cercetări coordonate din 1975 de către profesorul Alexandru Barnea, care, în anul 2019, a împlinit 75 de ani. Articolul de față prezintă, într-o formă sintetică, istoria cercetărilor arheologice de la Adamclisi, începând din 1968 până în prezent.

**Cuvinte-cheie:** *Tropaeum Traiani*, Adamclisi, aniversare, săpături arheologice sistematice

Pentru orice arheolog sau istoric al Antichității, din România – cu siguranță, dar chiar și din afara ei, *Tropaeum Traiani*–Adamclisi este sinonim cu numele profesorului Alexandru Barnea, care în anul 2019 a împlinit 75 de ani. O mare parte din acești ani a fost consacrată cercetărilor arheologice de la Adamclisi și *Dinogetia*–Garvăn și, din 1992, muncii la catedră, la care s-a adăugat, din anul următor, îndrumarea practicii arheologice a studenților interesați de acest șantier de la Facultatea de Istorie a Universității București.

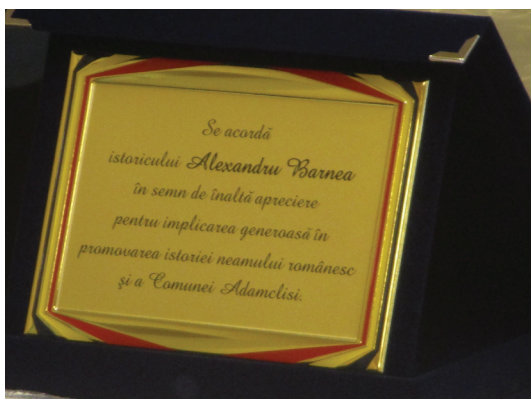
În anul 2018 s-a împlinit o jumătate de secol de la începutul săpăturilor sistematice în orașul roman *Tropaeum Traiani* (Adamclisi, jud. Constanța) și tot atâtia de când Alexandru Barnea, tânăr cercetător angajat la Institutul de Arheologie al Academiei Române (devenit între timp Institutul de Arheologie „Vasile Pârvan”), începea să lucreze aici, alături de Ion Barnea și de alți colaboratori, din București, Constanța, Cluj, Iași etc.

Momentul a fost marcat discret de către Primăria comunei Adamclisi, care, la sugestia lui Robert Constantin, vechi colaborator al șantierului, și în urma hotărârii adoptate de Consiliul Local, a decis să-i acorde titlul de „cetățean de onoare”. Alături de Alexandru Barnea, același titlu i-a fost acordat și lui Ghiorghe Papuc, de la Muzeul de Istorie Națională și Arheologie din Constanța. Asocierea nu este deloc întâmplătoare, cei doi colaborând de-a lungul timpului la cercetările de aici sau din alte părți dobrogene și contribuind – în perioada comunistă – la salvarea unor monumente antice importante, inclusiv în orașul Constanța.

---

\* Institutul de Arheologie „Vasile Pârvan”, București; e-mail: panaite\_adriana92@yahoo.com.

Reluarea cercetărilor arheologice la Adamclisi este strâns legată de lucrările de restaurare a Monumentului Triumfal, care trebuiau încheiate în 1977, la un secol de la alipirea Dobrogei și câștigarea Independenței (1877–1878). S-a decis atunci formarea unei echipe de cercetători, de la Institutul de Arheologie „Vasile Pârvan”, care să scoată la lumină și să cerceteze ruinele orașului antic. Săpăturile ample începute în 1968, acoperind suprafețe importante ale orașului roman, au fost valorificate într-un prim volum monografic publicat în 1979, de la a cărei apariție se împlinesc – iată – 40 de ani!



Cu ocazia lucrărilor de restaurare a Monumentului Triumfal au fost reluate în paralel și cercetările arheologice la celelalte două monumente aflate în imediata vecinătate și într-o poziție semnificativă, mai exact mormântul tumular al unui comandant militar neidentificat și altarul funerar dedicat celor câteva mii de oșteni romani căzuți în lupte. Acestea au fost întreprinse de către Mihai Sâmpetru, iar rezultatele lor prezentate în volumul al II-lea din seria monografică *Tropaeum Traiani*, publicat în anul 1984.

Anul 1975 este ultimul documentat în preambulul fixând istoricul cercetărilor din volumul dedicat săpăturilor întreprinse în orașul roman *Tropaeum Traiani*, volum care avea să primească premiul „Vasile Pârvan” al Academiei pentru acel an. Așadar, în 1975–1976, volumul era deja încheiat, dar avea să fie drastic redus pentru economie de hârtie, cum s-a spus atunci. Una dintre reduceri a fost aceea a studiului basilicii A (numită anterior „simplă”), unde Ion Barnea descoperise în 1971 o criptă cu osemintele a cinci martiri creștini. Împreună cu analizele antropologice, studiul a apărut doar în revista *Pontica* (XI, 1978, p. 181–210). Aceeași motivație – a economiei de hârtie – a făcut să nu mai apară tot atunci volumul remarcabil, cuprinzând descoperirile monetare, datorat regretatului Radu Ocheșeanu, unde era inclus tezaurul de 1548 de denari romani imperiali descoperit în săpăturile din 1969. Într-o formă sintetică, acesta a fost publicat în revista *Studii și Cercetări Numismatice* (VII, 1980, p. 95–98) și, pe larg, în volumul al III-lea al seriei monografice *Tropaeum Traiani*, apărut în 2011, la Editura Academiei Române.

În afară de alte studii și articole de specialitate, datorate de-a lungul anilor mai multor membri ai grupului de cercetare de la Adamclisi, trebuie spus că, fie și sumar, informația ca și completă privind cercetările de acolo se găsește în cronicile anuale ale săpăturilor arheologice. Acestea, indiferent de vicisitudini ca acelea amintite mai sus ori altele, au continuat să apară în publicațiile de specialitate. Așadar, începând din 1957 până în 1981, revista *Dacia* a publicat sistematic rubrica *Les fouilles archéologiques... en Roumanie*, iar situl de la Adamclisi a fost prezent acolo an de an. Economii drastice de la începutul anilor '80 au forțat micșorarea revistei, renunțându-se în consecință la această secțiune. Rubrica a fost reluată de către Alexandru Barnea, pentru Institut și colaboratorii săi (lărgind astfel pe cât se putea sfera la nivel național și recuperând anii pierduți), în revista *Studii și Cercetări de Istorie Veche și Arheologie* (40, 3, 1989, p. 295–313). După anul 2000, când apariția anuală la CIMEC, sub egida Ministerului Culturii (ulterior și Cultelor sau și Patrimoniului Național), a Cronicii



cercetărilor arheologice a devenit sistematică și certă, redacția revistei SCIVA a renunțat la seria pe care o începuse în 1989.

Au existat câteva momente dramatice pentru soarta cercetărilor de la Adamclisi. Primul, în ordine cronologică, a fost pensionarea, în mai 1975, înainte de vârsta legală și odată cu așa-numita integrare a învățământului superior cu cercetarea, a responsabilului cercetărilor de la Adamclisi, prof. Ion Barnea. A continuat să coordoneze științific cercetările de acolo, ca și de la *Dinogetia*-Garvăn, dar a pierdut prin forța lucrurilor autoritatea administrativă. Oricum, fondurile pentru cercetare veneau diminuat prin Direcția Monumentelor Istorice (DMI), cea mai mare parte a acestora îndreptându-se către restaurare parțială în orașul antic, dar mai ales pentru restaurarea Monumentului Triumfal al lui Traian. Situația s-a agravat din toamna anului 1977, când DMI a fost desființată și redusă la un oficiu de cca 15 specialiști și funcționari. Toate echipele de lucru (pietrieri, tehnicieni, ingineri, proiectanți, restauratori etc.) au dispărut și, odată cu ele, operațiunile pe care le făceau până atunci. De fapt, după inaugurarea oficială a monumentului și a muzeului în luna mai 1977, ceea ce azi am numi „proiectul de cercetare Adamclisi” – finanțat de guvernul comunist – a fost considerat ca și încheiat. Din anul următor, fondurile submodice asigurate de Institutul de Arheologie au dus la o stagnare și limitare a cercetării. Limitarea a fost dublată negativ de faptul că, în absența unui program de restaurare sau consolidare, unitățile de săpătură cercetate trebuiau acoperite la sfârșitul fiecărei campanii.

De fapt, din 1978 și până prin 1992, cercetarea arheologică de la Adamclisi a însemnat renunțarea sistematică la a mai descoperi suprafețe noi din orașul antic pentru că nu puteau fi restaurate sau consolidate. S-au efectuat mai ales sondaje în ariile anterior cercetate, aproape de fiecare dată măcar parțial acoperite pentru iarnă, studiul concentrându-se pe cunoașterea mai atentă a premiselor orașului antic târziu. Abia în ultimii cca 20 de ani cercetările sistematice au crescut din nou din punctul de vedere al suprafețelor cercetate și, acolo unde se cuvenea, s-a intervenit cu operațiuni de conservare primară, potrivit legislației în vigoare.

Cercetările arheologice de la Adamclisi au avut în vedere următoarele puncte de interes: o parte a ariei fostului forum al orașului roman, cuprinzând așa-numita *basilica forensis* și basilica paleocreștină D (cu transept), inclusiv relația dintre acestea, inițiate de Alexandru Barnea și continuate împreună cu arh. Monica Mărgineanu-Cârstoiu, dar și cu alți colaboratori, arhitecții Ștefan Bâlici și Virgil Apostol fiind adesea prezenți pe șantierul Adamclisi; de altfel, relativ recent, un studiu dedicat zidului de incintă a fost publicat de Monica Mărgineanu-Cârstoiu și Virgil Apostol (*La fortification romaine de Tropaeum Traiani*, Caiete ARA 7, 2016, p. 33–94); cercetarea cartierului de la sud de basilica D, de care s-a ocupat în special Cristian Olariu (*Tropaeum Traiani: The Basilica D Sector (With Transept) and the Surrounding Area (Archaeological Researches, 2000–2006)*, în M. Rakocija, *Misa, Niš and Byzantium. Seventh Symposium*. Niš, 3–5 June 2008. The Collection of Scientific Works VII, Niš, 2009, p. 163–177); extinderea spre nord a cercetării cartierului din sectorul A (din care o parte a fost deja publicat de Alexandru Barnea), începută de Liana Oța, dar întreruptă și continuată din 2005 încoace de semnatarea rândurilor de față; cartierul de la sud

de poarta de est, în completarea spre sud a celui identificat și publicat de Ioana Bogdan Cătănicu în volumul I al monografiei, cercetare realizată de Mihai Sâmpetru și publicată de același în volumul *Orașe și cetăți romane târzii la Dunărea de Jos*, București, 1994, p. 18–53; aria basilicii B (episcopale) și poarta de nord, cercetate de Ioana Bogdan Cătănicu (*The Marble Basilica (B) in Tropaeum Traiani*, Dacia N.S. 50, 2006, p. 235–254; *Tropaeum Traiani, poarta de nord*, Pontica 33–34, 2000–2001, p. 415–424); anexa fortificată de la sud-estul orașului antic, colaborare inițiată cu Mihai Sâmpetru și Mihai Ionescu și reluată ulterior (după decesul din 1996 al lui Mihail Sâmpetru), de acesta din urmă împreună cu Robert Constantin; *basilica coemeterialis*, colaborare cu Nelu Zugravu (de la Universitatea „Alexandru Ioan Cuza” din Iași) și întreruptă din motive financiare; basilica extramurană cu transept (vest de incintă), cercetare de salvare datorată lui Ghiorghe Papuc; sondaje pe platoul de la est de cetate, începute cu Margareta Arsenescu și continuate apoi cu Carol Căpiță, ducând la obținerea unor informații extrem de importante privind locuirea preromană; sondaje la vest de orașul antic, în apropierea fostei fabrici de diatomită: arie de necropolă romană timpurie și parțial așezare probabil sezonieră din aceeași epocă; cercetări de teren în zonă, urmărind verificarea informațiilor de arhivă, având ca subiect teritoriul care aparținea din punct de vedere administrativ de orașul roman: așezări, cariere, cuptoare, drumuri etc. Celor de mai sus li se adaugă investigațiile geofizice și geomagnetice întreprinse de ing. Florin Scurtu, cărora le-au urmat verificări arheologice în sectoarele A și B, precum și colaborarea cu Centrul *Terra Europea* de la Universitatea de Stat din San Francisco, în special pentru cercetarea teritoriului orașului antic. În toate aceste puncte au lucrat de-a lungul anilor, cu începere din 1994, generații întregi de studenți, care, prin efectuarea practicii arheologice, luau pentru prima dată contact cu munca de teren, mulți dintre ei alegând în final această meserie. Fără îndoială, Adamclisi a fost un șantier-școală, iar studenții de atunci sunt îndrumătorii de astăzi, indiferent unde își desfășoară activitatea: muzee, institute sau facultăți.

Lipsește din această enumerare succintă orice referire la necropola orașului. Aceasta, aparținând zonei protejate din jurul fortificației și inclusă încă din 1906, prin decret regal, în suprafața prevăzută ca rezervație, a fost deliberat ignorată în 1984, când, fără a se da de știre Institutului de Arheologie, s-a procedat la terasarea ariei înconjurătoare orașului roman (destinată – prin lege – exclusiv pășunatului) pentru plantarea de vii, astăzi terminate prin abandonare după 1989. S-a distrus astfel atunci, în ciuda eforturilor deosebite ale arheologilor constănțeni, cea mai mare parte a necropolei unuia dintre cele mai importante orașe romane din provincia Moesia Inferior și apoi Scythia.

Cercetarea arheologică desfășurată în situl *Tropaeum Traiani* (Adamclisi) are ca obiectiv major cunoașterea monumentelor, topografiei și tramei stradale aparținând orașului roman târziu. Alături de cercetarea basilicilor creștine, în ultimii ani au început să fie săpate cartiere din diferite sectoare ale cetății.

În prezent, sunt în curs de cercetare mai multe puncte din interiorul orașului, așa cum se poate observa și pe planul general al acestuia, actualizat de Robert Constantin și unde sunt marcate principalele edificii cercetate până în prezent. În Sectorul A,

investigațiile se concentrează în două zone: prima, imediat la nord de Basilica A – unde se verifică ipoteza existenței unor anexe ale Basilicii A, iar cel de-al doilea, pe strada AV 1 și construcțiile adiacente – pentru verificarea traseului străzii și a tramei stradale, în ultima fază de funcționare a cetății, o parte dintre acestea fiind identificate anterior prin cercetări geomagnetice. Scopul principal al săpăturilor arheologice din această zonă a cetății este dezvelirea în întregime și analizarea unei *insula* din orașul roman târziu. Totodată, acolo unde este posibil sunt realizate sondeaje pentru identificarea structurilor construite aparținând orașului roman timpuriu. În sectorul C, săpăturile arheologice se desfășoară în trei puncte. Primul dintre acestea este reprezentat de zona aflată la vest și la sud de Basilica C, unde au fost reluate săpături mai vechi, care au ca scop verificarea relațiilor stratigrafice și topografice între cisternă, biserică și cartierul roman târziu, precum și relația dintre toate acestea și zidul de incintă. Cercetările din sectoarele C I și C II urmăresc lămurirea mai multor aspecte privind situația stratigrafică și planimetria edificiilor cercetate, cu precădere a construcției de tip *domus*, ca și alte date privind structura și traseul străzii *cardo*, care coboară spre poarta de sud a orașului. Se urmărește totodată decopertarea, curățarea și consolidarea unor secțiuni, din anii '70–'80 ai secolului trecut, practicate pe parcursul cercetărilor anterioare ale echipelor de la Muzeul din Constanța, pentru care informațiile arheologice păstrate sunt extrem de reduse, urmărindu-se o mai bună înțelegere a legăturii dintre marele edificiu amintit mai sus cu celelalte din apropiere, dar și a modului în care se putea avea acces către *cardo* pentru întreg acest ansamblu de clădiri din cartier.

Alături de cercetarea propriu-zisă din interiorul cetății, un alt punct de interes este reprezentat de teritoriul din jur, care va fi aparținut de acesta din punct de vedere juridico-administrativ. Pentru completarea datelor privind teritoriul care depindea în Antichitate de orașul roman, se organizează, anual, pe perioada săpăturilor, periegeze și alte cercetări de suprafață. De altfel, grupajul de articole care urmează se referă la cercetări mai vechi, ale căror rezultate nu au fost publicate, privind apeductele și aprovizionarea cu apă a orașului, precum și așezarea autohtonă anterioară, de pe dealul din fața porții de est a cetății.

Rezultatele cercetărilor din ultimii ani au fost publicate parțial, în special în revista *Pontica* (Ghiorghe Papuc, Mihai Ionescu, Robert Constantin, *Les aqueducs de la cité romaine de Tropaeum Traiani*, *Pontica* 44, 2011, p. 323–341; Mihai Ionescu, Ghiorghe Papuc, Mihail Sâmpetru, *Recherches archéologiques de la fortification annexe de la cité Tropaeum Traiani* (1990–2006), *Pontica* 44, 2011, p. 343–365; Emilian Gămureac, *Edificiul B1 din sectorul B al cetății Tropaeum Traiani. Considerații preliminare privind cercetările din 2005–2008*, *Pontica* 42, 2009, p. 243–300; Mihai Severus Ionescu, Ștefan Emilian Gămureac, Filica Drăghici, *The A9 Edifice from the Roman-Byzantine town Tropaeum Traiani*, *Pontica* 46, 2013, p. 173–215; Ștefan Emilian Gămureac, Mihai Severus Ionescu, Filica Drăghici, *The A9 Edifice from Tropaeum Traiani (II). A Late Roman house in Scythia Minor (5th – 6th century AD)*, *Pontica* 48–49, 2015–2016, p. 209–239; Gabriel Talmațchi, Constantin Șova, *Despre cercetările arheologice din cartierul romano-bizantin (sector sud-C1)*

*de la Tropaeum Traiani*, în *Moesica et Christiana: studies in honour of professor Alexandru Barnea*, red. Adriana Panaite, Romeo Cîrjan, Carol Căpiță, Brăila, 2016, p. 173–193), dar – aduse la zi și completate cu un bogat material ilustrativ –, vor fi incluse într-un viitor volum din seria monografică *Tropaeum Traiani*.

#### ADAMCLISI – *TROPAEUM TRAIANI* (1968–2018)

##### ABSTRACT

In 2018, we celebrated half of a century since the beginning of the systematic excavations in the Roman city of *Tropaeum Traiani* (Adamclisi, Constanța County), coordinated since 1975 by Professor Alexandru Barnea, who in 2019 reached 75 years old. The present article presents in a synthetic form the history of the archaeological research at Adamclisi from 1968 to the present.

**Keywords:** *Tropaeum Traiani*, Adamclisi, anniversary, systematic archaeological excavations

##### LIST OF CAPTIONS

Fig. 1. General plan of the Roman city *Tropaeum Traiani*.

Fig. 2. Poster referring to the Triumphal Monument, presented in the exhibition *140 years of the archeology in Dobrogea*, the Museum of National History and Archeology Constanța, 2018.

Fig. 3. Poster referring to the city of *Tropaeum Traiani*–Adamclisi, presented presented in the exhibition *140 years of the archeology in Dobrogea*, the Museum of National History and Archeology Constanța, 2018.

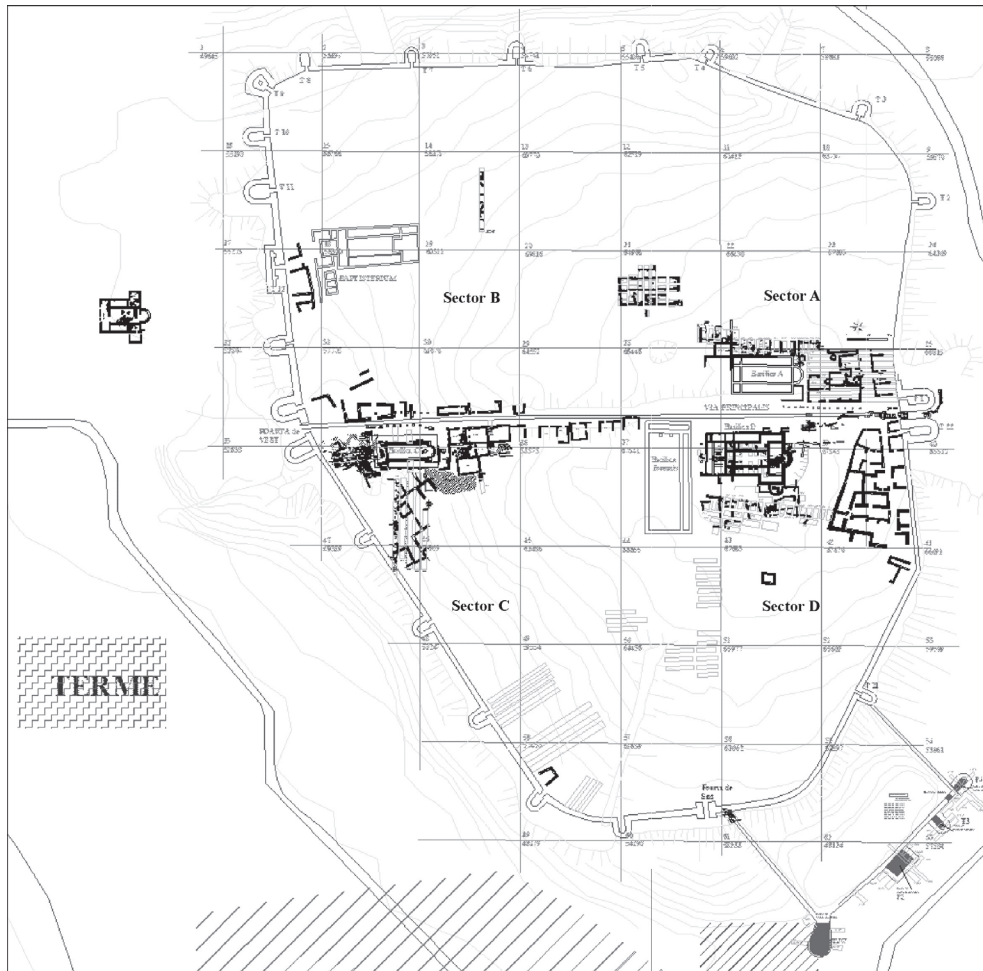


Fig. 1. Planul general al oraşului roman *Tropaeum Traiani*.





Monumentul Triumfal Tropaeum Traiani de la Adamclisi, jud. Constanța, a fost construit cu ocazia a cuceririi dacicilor de către împăratul roman Traian, petrecută în provincia Moesia Inferior și scula. Înălțat în anul 106, el celebra victoria primului roman împotriva dacilor și a alianțelor lor.  
A fost ridicat pe locul bătăliei decise de la Bozoviza anulii 102, iar inscripția Monumentului conținea dedicația împăratului Traian către Marte Vitor – Marte Ripublicandus. Tot acolo, în imediata apropiere și în zona poartei semnificativă se află vestigiile mormântului tumular al unui comandant militar necunoscut și ale altor locuri de înclădit care s-au deosebit în timp.

Monumentul a fost ridicat pe cel mai înalt platou din regiune, aflat la oca. 100 m altitudine față de nivelul mării, ceea ce îl face vizibil de jur împrejur, ca și astăzi când este necesar, de la mare distanță, înainte de a fi apropiat.  
Monumentul se compune dintr-un tambur cilindric la care se adăugă un șir de trepte, platoul, porți și așchii, pe care erau montate 84 de statuete, bloruri de calcar sculptate în relief cu imagini ale contrastelor militare ce suocsesi le în zonă, alternând cu plătici, decoruri cu motive vegetale. Fiecare statueta a cilindricului se compune dintr-o coroniță pe care erau figurate proporțional numarul barbare combinate. Tamburul era protejat cu un acoperș format dintr-un înălțime din piatră. Deși nu se găsește nimeni dintr-o parte hexagonală, conținând și inscripția dedicative a lui Traian către Marte Ripublicandus, peste care se găsea trofeul propriu zis, tipic roman. Conform studiilor specializate, Monumentul avea multiple echivalențe monumentale, ca de astăzi.

Descoperirea și creșterea celor trei monumente este legată de numele lui Grigore Tocilescu. Timp de 12 ani (1882-1894), acesta a desfășurat cercetări sistematice de arheologie, care s-au concretizat în 1885, prin publicarea lucrării monografice „Monumentul de la Adamclisi”, apărută la Viena, în limbile română și germană. În urma campaniilor din anul 1882-1885, Tocilescu era de părere că Monumentul datând din timpul lui Traian și că celebra victorie asupra dacilor și a alianțelor lor. În perioada 1888-1889 a mai mult înregistrat fragmente din inscripția dedicative la permi datarea cu exactitate a Monumentului în anul 106-109. Descoperirea unui monument atât de important în Dobrogea aia alături la Râmnicul reprezenta un suport solid pentru conștiința națională, cu referințe la originea națională românească. S-a pus astfel în discuție problema identității acestui trofeu al istoriei apăsătoare românească prin „reafirmarea” Monumentului. Nu pe loc, pentru că, pentru că studiul lui Nicolae Jorga din Parlamentul Român, în Dobrogea aia amănunțit situația simbolică înclădit înclădit, a fost urmat, estem propuneri lui Mihail Kogălniceanu, lung susținător în epocă, redarea monumentului într-o piață publică din București. Ionuț Grigore Tocilescu a propus următoarele:

Cu mare interes pioare sunt aduse la București, înclădit „reafirmare” nu s-a mai convins. Chiar în care trase de la Râmnicul cel mai scut de la Adamclisi la Dunăre, argeș în aceeași localitate, sau apă înducate pe calea și transportate până la Giurgiu, de unde, pe cale ferată, ajungând în București. Transportul pioare a fost organizat înclădit înclădit înclădit.

Aduse și depuse înclădit în curtea Universității, unde în vremea aceea funcționa Muzeul Național de Istorie, acesta au fost mutate în 1923, în curtea lui Traian Filipari, în parcul Cișinău, unde au fost expuse înclădit de organizația Marșului Militar emigrat acolo.  
În 1948, din inițiativa arhitectului Horia Todorescu, au fost mutate în curtea Muzeului de Artă Națională în președintele Traian Băneș. Ulterior, pioare au fost aduse înclădit în locul descoperirii, și expuse sub sticla, lângă trofeul Monumentului, într-o formă arhitecturală, unită de arhitecturii originale și la o înclădit accesibilă vizitatorilor.

Căutat cu restaurarea Monumentului în 1977, prin montarea de stâlpi pe un schelet metalic, apăsător dintr-o mizerabilă de stâlpi al Monumentului, pioare originale au fost aranjate în muzeul din localitate, tot atunci inaugurat. Se înclădit astfel de arhitectură la George Manu care, în 1910, avușese ideea construcției unui muzeu al stăluții, conceput ca o modalitate de a adăposti muzeul pioare nepropunabile în capitală, dar și de deservirea din clădit conștientizat un punct de interes științific, cât și „o școală de învățare practică” pentru comunitatea locală.  
Cu ocazia lucrării de restaurare au fost reafirmate caracteristicile de arhitectură ale celui trei monumente. Astfel au fost interpretate de Mihai Simionescu, iar rezultate lor au fost prezentate în volumul al încă din seria monografică Tropaeum Traiani, dedicat acestei și publicat în 1968.



### Tropaeum Traiani Adamclisi CT



ROMÂNIA  
SECRETARIA  
MUZEULUI NAȚIONAL  
ANTICHIŢII

*Document de istorie*  
*Expunerea de la 1885*

Expunerea de la 1885 a fost organizată în curtea Universității, unde în vremea aceea funcționa Muzeul Național de Istorie, acesta au fost mutate în 1923, în curtea lui Traian Filipari, în parcul Cișinău, unde au fost expuse înclădit de organizația Marșului Militar emigrat acolo.

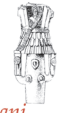
În 1948, din inițiativa arhitectului Horia Todorescu, au fost mutate în curtea Muzeului de Artă Națională în președintele Traian Băneș. Ulterior, pioare au fost aduse înclădit în locul descoperirii, și expuse sub sticla, lângă trofeul Monumentului, într-o formă arhitecturală, unită de arhitecturii originale și la o înclădit accesibilă vizitatorilor.

Cu ocazia lucrării de restaurare au fost reafirmate caracteristicile de arhitectură ale celui trei monumente. Astfel au fost interpretate de Mihai Simionescu, iar rezultate lor au fost prezentate în volumul al încă din seria monografică Tropaeum Traiani, dedicat acestei și publicat în 1968.

### Tropaeum Traiani Adamclisi CT



Fig. 2. Poster referitor la Monumentul Triumfal de la Tropaeum Traiani–Adamclisi, prezentate în expoziția 140 de ani de arheologie dobrogeană, Muzeul de Istorie Națională și Arheologie Constanța, 2018.



Tropaeum Traiani Adamclisi CT

**Cetatea romană Tropaeum Traiani**  
 Localitate: Adamclisi, Județ Constanța  
 Monument istoric: CT în nr. 45257 din 12.11.2018  
 Categorie de monument: Monument istoric

Cetățile de apărare din România: Alexandru Bălan, Vasile Bogdan-Căldăreț, Constantin Brâncuși, Mihail Ion, Maria Bărbulescu, Mihail Ștefan, Alexandru S. Ștefan, A. Paraschiv, Constantin Dănilăș, Petre Tracuș, Răduț Dușcă, Constantin Ștefan, Nicolae G. Călinescu, Constantin Ionescu, Mihail Ionescu, Ioan-Mihaela Măgălaș-Căldăreț, Nelu Zăgăra, Margareta Averescu, Carol Cișcă, Emilian Călinaru, Robert Constantinescu, Alexandru Năstasă, Alexandru Năstasă, Ștefan Ștefan, Claudiu Căldăreț, Constantin Ionescu, Liviu Linga, Constantin Ștefan, Maria-Lavinia Bărbulescu.

Coordonate geografice: 44° 15' N, 29° 15' E

Cetatea romană Tropaeum Traiani se află în sud-vestul Dobrogei, în jumătatea de nord a drumului din Duzlești și Mănași. Numită în onoarea lui Traian după victoria sa asupra dacilor în anul 106 și așezată în anul 119 de către împăratul roman Traian, este cea mai mare cetate de apărare din România și cea mai bine păstrată din Europa de Est. Este o construcție din cărămidă și piatră, construită în timpul lui Traian, în anul 106-107 și 119-120. Are o formă de dreptunghi, cu o lungime de 1200 metri și o lățime de 500 metri. Este împărțită în două zone: una de apărare și una de locuire. În partea de nord se află un altar dedicat lui Traian, iar în partea de sud se află un templu dedicat lui Marte. În jurul cetății se află două străzi principale, una南北 și una est-vest. În partea de nord a cetății se află un altar dedicat lui Traian, iar în partea de sud se află un templu dedicat lui Marte.

În anul 1956, Paul Nicolescu a realizat un plan de amenajare a cetății și alături de el au lucrat și alți specialiști. În anul 1962, după moartea lui Traian, cetatea a devenit un muzeu și un spațiu de recreiere pentru localnici. În anul 1982, după moartea lui Traian, cetatea a devenit un muzeu și un spațiu de recreiere pentru localnici. În anul 1982, după moartea lui Traian, cetatea a devenit un muzeu și un spațiu de recreiere pentru localnici.

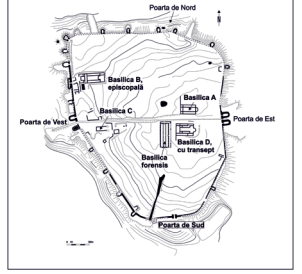
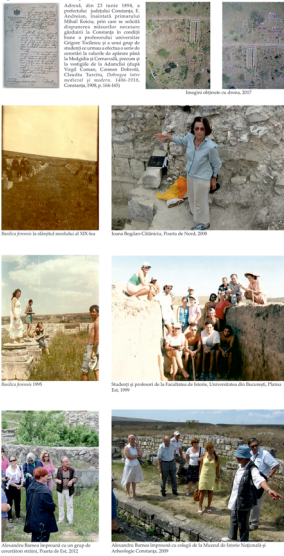


Fig. 3. Poster referitor la cetatea de la Tropaeum Traiani-Adamclisi, prezentat în expoziția 140 de ani de arheologie dobrogeană, Muzeul de Istorie Națională și Arheologie Constanța, 2018.

Tropaeum Traiani Adamclisi CT

