

ȘANTIERUL TRAIAN

1. La V și SV de satul Traian (comuna Zănești, raionul Buhuși, regiunea Bacău), pe marginea vechii terase a Bistriței, în punctul denumit „Dealul Fântânilor”, se află o așezare din perioada eneolitică (treapta de mijloc a barbariei) aparținând fazei de tranziție (A-B) a culturii de tip Cucuteni, cunoscută încă mai de mult și programată pentru săpături mai ample în campania de lucru a anului 1951.

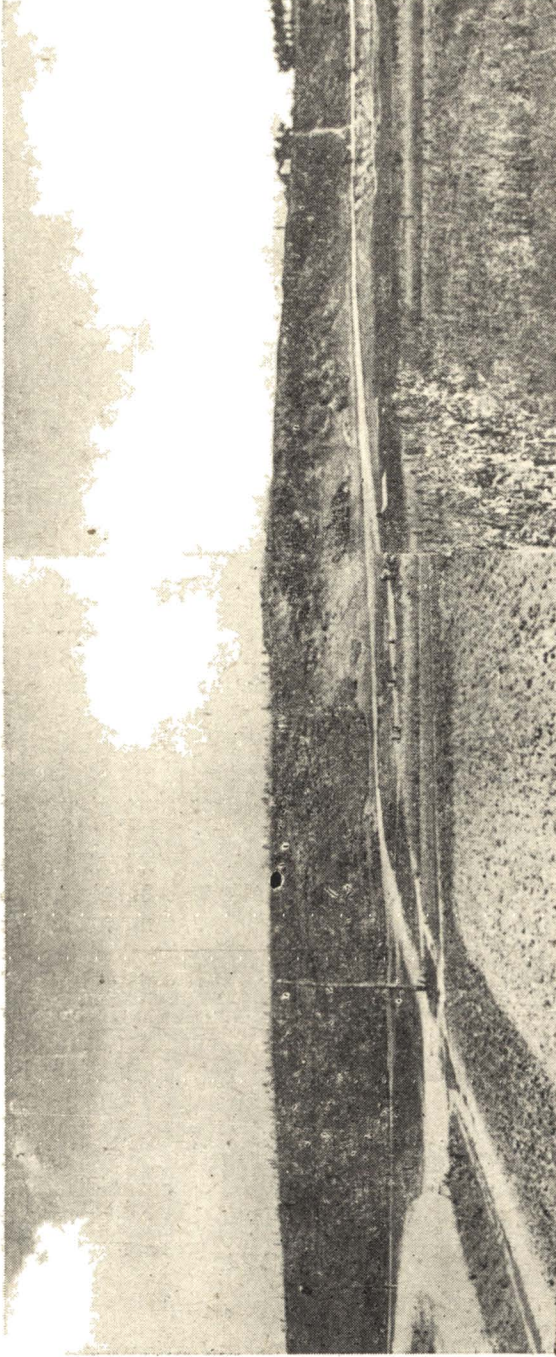
„Dealul Fântânilor” nu merită dealtfel numele de deal, deoarece nu este decât o porțiune din terasa veche și plată a Bistriței, despărțită pe marginea de E și de NE de restul platformei printr-o văioagă naturală. Spre Vest, „dealul” a fost separat de restul platformei cu prilejul trasării șoselei comunale ce merge dinspre Mărgineni și Traian spre Zănești, așa încât la prima vedere „dealul” pare într’adevăr izolat de restul platformei. Râpa prin care trece șoseaua comunala fiind însă săpată de mâna omului, „Dealul Fântânilor” se afla, înainte de trasarea șoselei, într’o perfectă continuitate. Numai spre SE, S și SV el se ridică relativ brusc — ca întreaga terasă dealtfel — pe marginea luncii Bistriței, pe care o domină cu 7—8 m.

Întinderea „Dealului Fântânilor” este destul de mare, chiar dacă ne referim exclusiv la porțiunea de platformă care poartă acest nume, separată de restul platformei prin vâlceaua naturală și prin traseul amintit al șoselei comunale.

Pe o bună porțiune dinspre SE marginea Dealului a fost ruptă, la început probabil din pricina numeroaselor izvoare bogate de aci (numite „Fântânițele Doamnei”), iar apoi s’a surpat puțin câte puțin, datorită gropilor destul de mari și de adânci, săpate de localnici pentru scoaterea lutului. Deaceea este de presupus că în această parte platforma terasei înainta mai mult spre SE și spre S, mai ales dacă ținem seama de faptul că, în ultimii ani, su. parea malului s’a accentuat. Dealtfel, întrucât terasa nu prezintă aci forma caracteristică a unui promontoriu dominant, locul acesteia va fi fost ales pentru așezare tocmai din pricina bogatelor izvoare de apă bună (care nu seacă nici în cursul verilor secetoase) dela „poalele” lui.

Descoperită acum vreo douăzeci de ani de pr. C. Matasă¹, așezarea dela Traian a format obiectul unor săpături restrânse în anii

¹ C. Matasă, *Cercetări din Preistoria Județului Neamț*, în *Bul. Com. Mon. Ist.*, 97 1938, și extras.



Plasa I. — „Dealul Fântânilor“ dela Traian, pe care se află așezarea preistorică, văzută din spre S—V

1936, 1938 și 1940, al căror obiectiv a fost precizarea caracterului acestei așezări și cunoașterea mai amănunțită a diferitelor grupe ale ceramice pictate.

Cu prilejul acestor săpături, s'a constatat că la Traian se află o întinsă așezare din faza de tranziție Cucuteni A-B, precum și o serie de elemente precucuteniene. Pornindu-se dela aceste constatări, și ținându-se seama atât de împrejurarea că așezarea dela Traian era una dintre puținele așezări din această fază precizate în chip sigur, precum și de marea varietate a stilurilor ceramice pictate (dintre care unele au fost identificate pentru prima oară tocmai la Traian), ca și de probabilitatea existenței unui strat precucutenian, sub acela cu ceramioă pictată, s'a propus și s'a admis programarea unui șantier arheologic la Traian, pentru anul 1951 și anii următori.

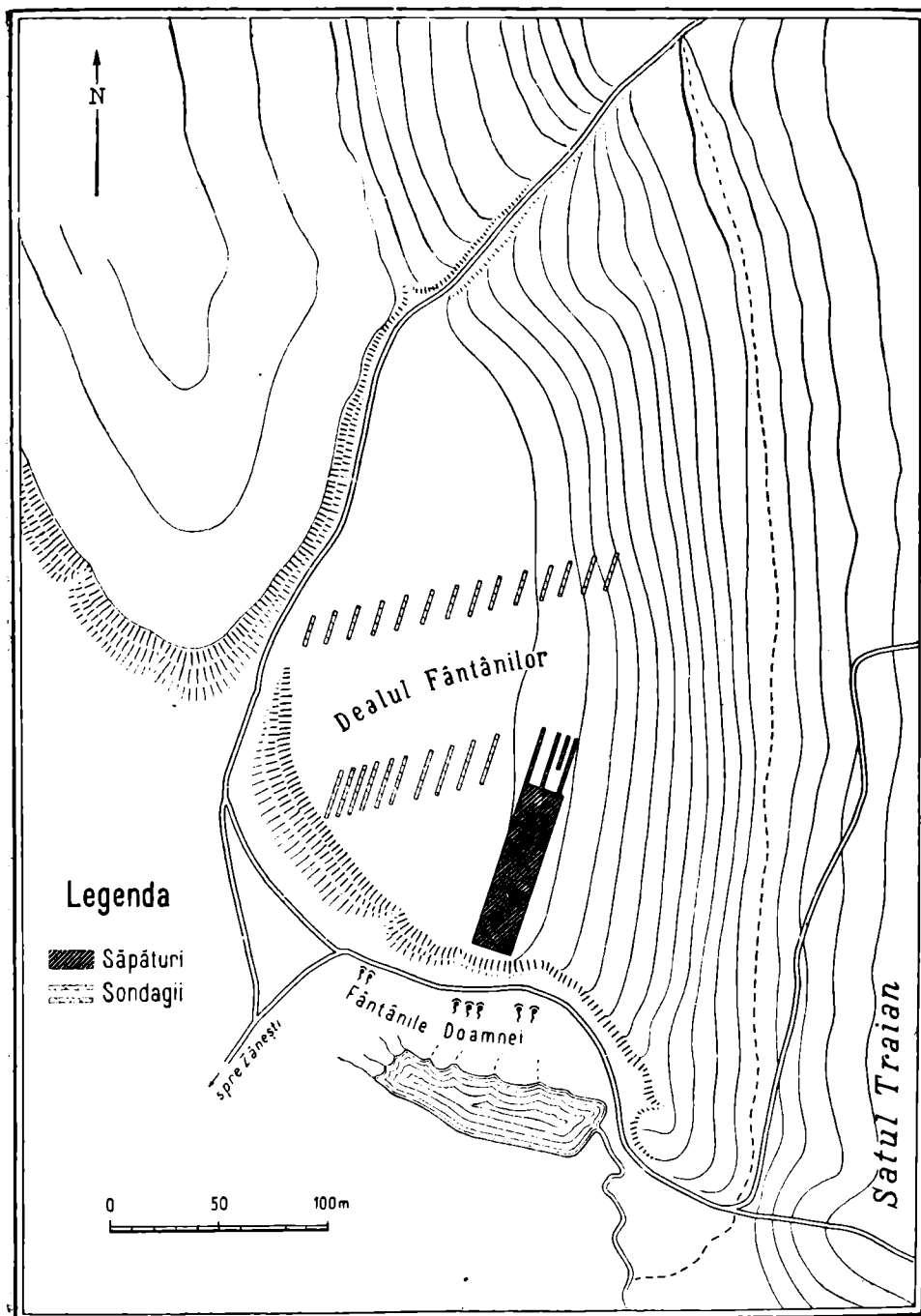
Săpăturile s'au efectuat între 30 Iunie și 22 Septembrie. Dar, din pricina întinderii așezării și din cauza grosimii stratului de cultură (care în unele locuri trece de 2 m adâncime), pentru a se desveli întreaga suprafață a așezării, săpăturile vor trebui să fie continuate în chip intens timp de câțiva ani.

2. În urma desvelirii complete a stațiunii cu ceramică pictată de stil Cucuteni A dela Hăbășești și, paralel cu săpăturile din alte așezări cu ceramică pictată de diverse stiluri, în vara 1951 s'au reluat săpăturile dela Traian. atât pentru lămurirea unor probleme a căror deslegare nu poate veni decât de aici, sau din împrejurimi, cât și în vederea unei sinteze asupra ceramice pictate, ce va fi posibilă în viitor.

Obiectivele pe care ni le-am propus dela început pentru această campanie sunt: 1) cunoașterea mai exactă a întinderii așezării; 2) stabilirea unei stratigrafii mai precise prin înregistrare de observații minuțioase; 3) cercetarea unei suprafețe întinse pentru identificarea caracterului punctelor de intensă și săracă viețuire; 4) raportul dintre așezare și alte așezări din regiune. Datorită condițiilor în care s'a lucrat, primele trei obiective au fost atinse în bună parte, ultimul rămânând pe seama viitorului.

Săpăturile vechi s'au făcut către mijlocul capătului de Sud al stațiunii, câțiva metri mai la Nord de râpa ce se jurpă neconținut. În această parte și în aceea care azi nu mai este, așezarea a fost intens locuită. Urme de locuire, mai bogate sau mai puțin bogate, se găsesc — după cum probează sondagiile efectuate la câteva sute de metri N, NE și NV — pe întregul platou, până spre vâlceaua ce-l desparte de sat, la Nord și la Est. Aceleași urme s'au aflat la VNV, sporadic, dincolo de drumul ce merge la Mărgineni și chiar și la piciorul pantei ce urcă spre curba de nivel 290. Așezarea se întinde deci pe mai multe hectare.

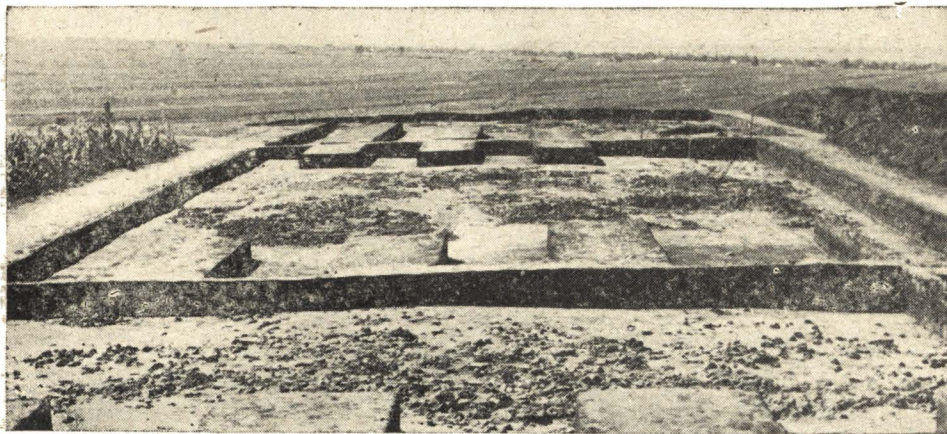
Săpăturile din vara 1951 urmăreau desvelirea unei părți din zona intens locuită, pornindu-se prin șanțuri paralele din spre mijlocul capătului de S al stațiunii spre N, lărgindu-se astfel suprafața treptat,



Planșa II. — Planul săpăturilor și sondajelor din 1951 pe „Dealul Fântânilor”.

către E; cealaltă parte, împreună cu regiunea mai săracă în urme de viețuire, rămâne a fi cercetată în viitor.

Ținând seama de configurația terenului, s'au trasat dela marginea râpei 10 șanțuri paralele, orientate SSV 195°—NNE 15° — primul de



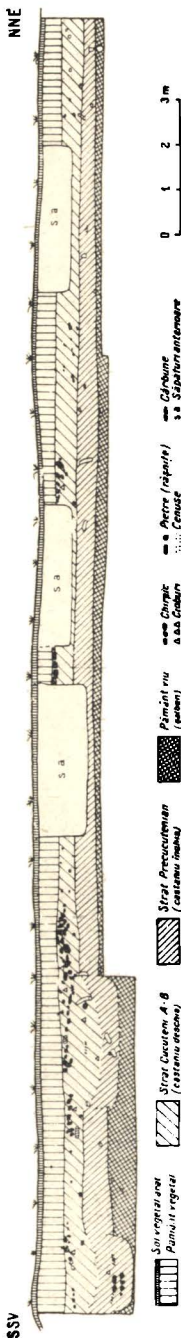
Planșa III. — Vederea generală a săpăturilor.

28 m lungime, celelalte de 67 m și toate, late de 2 m — care, căzând perpendicular pe locuințe, împreună cu profilele transversale rezervate în acest scop, să permită și cele mai neînsemnate detalii ale observa-



Planșa IV. — Detaliul complexului II de dărâmături de locuințe văzut din spre Est.

țiilor stratigrafice. Ulterior, pentru fixarea pe plan a extremității de SE a sondagiului IV 1938, s'au adăugat încă 3 șanțuri lungi de 6 m. S'a ajuns astfel la o suprafață de peste 1000 m², aproape în întregime săpată (înglobând și vechile sondagii grupate în partea de Est), rămânând nesăpate numai porțiunile înguste ale profilelor transversale, flan-



Planșa V. — Profil longitudinal în peretele de Vest al șanțului I.

cate de unele capete de șanțuri. Împreună cu prelungirile șanțurilor și diferitele sondagii, suprafața săpată în acest an e de cca 1800 m².

Dela extremitatea de Nord a săpăturii, terenul a fost cercetat prin prelungirea șanțurilor paralele, numerotate fără soț pe o lungime de 16,50 m și apoi, în continuare, pe 25 m, prin alte trei șanțuri cu numere tot fără soț, împărțite la jumătate.

În suprafața săpată s'au găsit resturile, nedesvelite complet, a trei construcții de mari dimensiuni (notate complexul I, II, III).

Regiunea de N, cercetată prin șanțuri, a prezintă urme intense de locuire. Adâncimea săpăturii e cuprinsă între 0,55 m — 2,20 m.

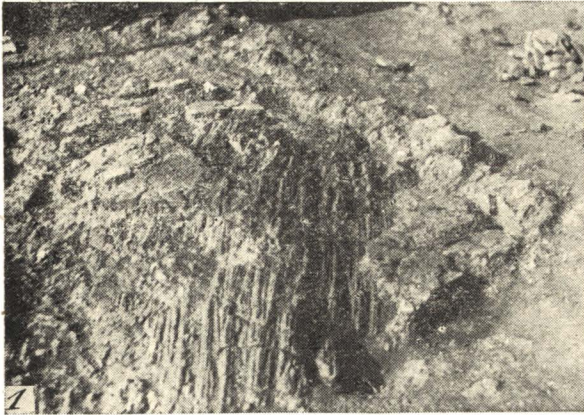
3. Pentru determinarea stratigrafiei s'a adâncit șanțul I și partea de N a șanțului II până la pământul viu dela baza stratului de cultură. De culoare galbenă compactă, pământul viu este — după concluziile Prof. E. M. Protopopescu - Pache, trase la fața locului — un amestec de argilă și nisip fin din mărul depus prin inundațiile succesive ale Bistriței ce curgea în timpul formării acestui strat, la nivelul terasei. În nisipul loesoid din peretele râpei, dela S de stațiune, s'au deosebit două sorturi: unul la bază, constând din nisip loesoid mai fin, fără mică și pietricele; celălalt, de deasupra, loes lacustru, cu grăunțe mari, cristale de mică, macropori tapisați cu calcar și pietricele — depozit mixt din vânt și apă.

Peste pământul viu se suprapune, cu linia de demarcație foarte netă, un strat de culoare castaniu închis, formația loesoidă transformată prin acțiunea factorilor biologici. Grosimea acestui strat variază între 0,25—0,50 m. De aici provin resturile materiale de viață a celor dintâi locuitori ai așezării, resturi reprezentate prin ceramică, instrumente de silex și oase de animale, aparținând fazei precucuteniene. La capătul de S al șanțului I, se pare că o groapă mare a fost umplută târziu, când oamenii fazei mai noi își ridicau locuințe aici.

Deasupra nivelului precucutenian se află un strat de culoare castaniu deschis, în regiunea sondată, gros de 0,35—0,50 m. Pe el s'au

găsit *in situ* resturi de locuințe, vetre și cuptoare. Ca elemente de inventar, ceramica în foarte mare cantitate, nepictată sau pictată (fru-

moase exemplare în trei culori ale stilului de tranziție Cucuteni A-B), ocupă primul loc, urmată de unelte și instrumentele de silex și piatră; cele de os, corn și aramă sunt mult mai puțin bine reprezentate.



Planșa VI. — 1. Chirpic ars, cu urme de trestie, din peretele dărâmat al unei locuințe.
2. Vatra cu gardină înaltă din interiorul aceleiași locuințe.

Un strat de pământ vegetal de culoare închisă, gros de 0,45—0,75 m, suprapune stratul fazei de tranziție Cucuteni A-B. Prin structura glomerulară cu humus neoxidat, acesta are caractere de sol de stepă. Partea lui superioară — 10—15 cm — e afânată prin arare.

Pe acest pământ s'au găsit foarte puține fragmente ceramice, așchii de silex și boabe de chirpic, împrăștiate prin diferite săpături și purtate de plug sau prin ganguri de animale.

4. Locuințele din stratul de tranziție Cucuteni A-B, deși necomplet săpate, lasă să se întrevadă forma rectangulară de mari dimensiuni, înșirându-se pe terasă dela Sud la Nord. Până acum s'au descoperit res-

turile a trei complexe de construcții, distanțate între ele. Toate au fost clădite deasupra solului, din pari de grosimi diferite și nuele, peste care s'a aplicat lipitură. Un fragment de perete, frumos fățuit și vopsit cu culoare roșie, poartă urmele unei a doua lipituri, de astădată nevopsită. O serie de îngrămădiri de chirpic indică și existența pereților exteriori și interiori, făcuți uneori din trestie pe schelet de pari și cu lipitură.

În părțile sondate, sub masa de chirpic, apar platformele de lut ars purtând amprente de lemne și bărne cu diametrul de 10—20

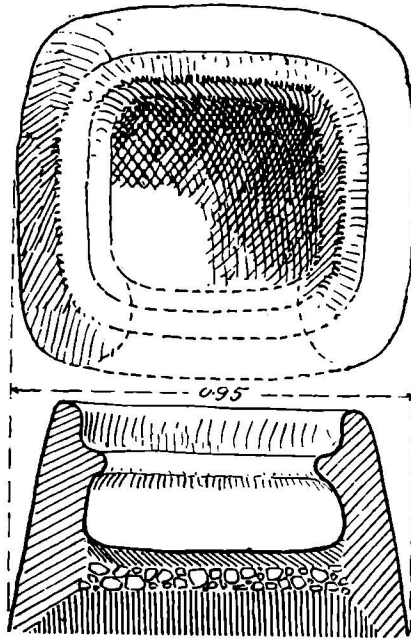
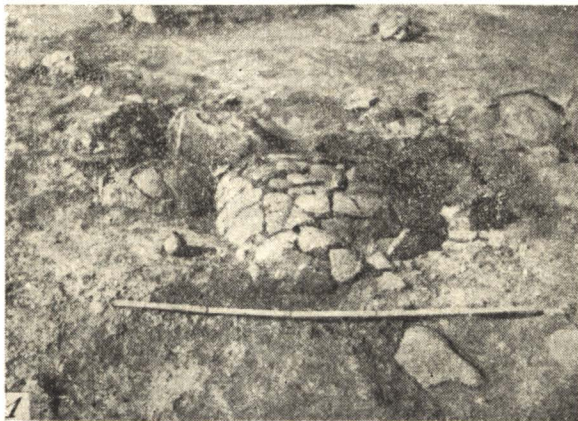


Fig. 1. — Vatra cu gardină înaltă din interiorul unei locuințe (planșa VI, 2).

cm, așezate în rânduri paralele, la baza solului castaniu deschis. Arderea lor, judecând după grosimea și culoarea chirpicului, s'a făcut la o temperatură înaltă.

Înăuntru locuințelor, se găsesc vetre și cuptoare. O vatră, construită pe pietre de mici dimensiuni, acoperite sub dărâmăturile unui perete din complexul I și tăiate de vechile sondagii, e deosebit de instructivă; la marginea ei, care inițial va fi avut o formă ovală cu dimensiunile 80/75 cm, se înalță o gardină de 12 cm. Sub chirpicul găsit lângă colțul de SV, fragmente din interiorul altei gardini ce mărginea vatra, așa cum se vede în schița alăturată. Gardina era fățuită; partea ei superioară, unde se rotunjește, are 6 cm lățime iar cea inferioară, 12 cm. Pe partea de V a vetrei, o platformă, sau mai de grabă o laviță, lată de 1 m; cele două capete ale ei s'au pierdut, unul, în surpăturile râpei, celălalt, în sondagiile anterioare. Lavița fusese fățuită de patru ori cu un chirpic de culoare galbenă. În colțul de NE e o grămadă rotundă de chirpic galben, al cărui rost aici nu se poate preciza.

Lipitura vetrei și a platformei stau pe același nivel. Pe latura de V, marginea platformei e rotunjită. Chirpicul a fost întins pe bârne despicate, cu diametrul de peste 20 cm și probabil că între ele erau așezate mănunchiuri de trestie.

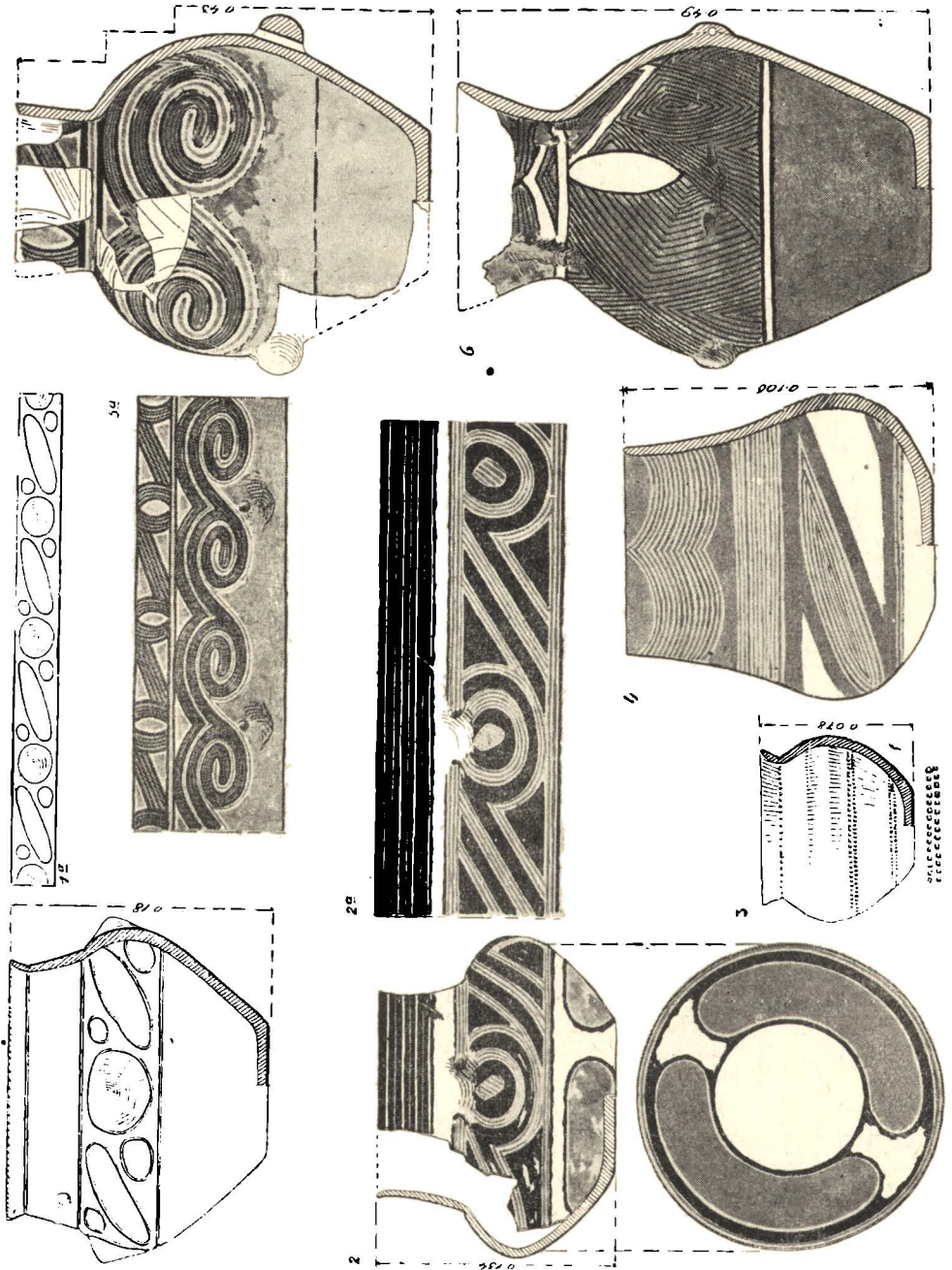


Planșa VII. — 1—2, diferite vase *in situ*, aflate sub dărâmurile pereților locuințelor.

Sub platformă s'au găsit cioburi pictate — probă că așezarea fusese locuită înainte de această construcție.

Alte vetre și cuptoare de mici dimensiuni, cu plăci găurite, serveau în același scop. În afara construcției, o vatră aflată ceva mai sus ca masa de chirpici, denotă, după arsură, o scurtă întrebuințare.

Înlăuntrul încăperilor se aflau și numeroase vase mari de gospodărie, sfărâmate odată cu prăbușirea pereților în incendiul suferit care, în unele părți, a putut ajunge aproape să topească pereții vaselor de mici dimensiuni.



Planșa VIII. — 1 și 3, ceramică precucuteniană, cu ornamente adâncite; 2 și 4—6, ceramică pictată din faza de tranziție Cucuteni A—B.

5. CERAMICA

Din punct de vedere al ceramicii, săpăturile din anul acesta, dela Traian, au completat într-o oarecare măsură datele obținute prin săpăturile precedente din această așezare. În așteptarea precizărilor și completărilor ce vor putea fi obținute în campaniile viitoare, se poate spune că la Traian există trei mari categorii ceramice, care reprezintă probabil tot atâtea perioade. Într'adevăr — așa precum s'a amintit mai sus — există aci în primul rând ceramica de caracter precucutenian; în al doilea rând, ceramica aparținând fazei de tranziție Cucuteni A-B, și în sfârșit, ceramică de tip Cucuteni C. La nivelul locuințelor arse și dărâmate, din faza ceramicii pictate de tranziție, printre grămezile de vase sparte și de fragmente ceramice (care numai în porțiunile săpate se numără cu miile), nu s'a găsit nici un fragment ceramic de caracter precucutenian, după cum nu s'a găsit nici unul de stil Cucuteni C. Deaceia, dacă săpăturile viitoare nu vor infirma constatările din anul acesta, se poate spune că într'adevăr aceste resturi aparțin unor perioade deosebite.

a) Ceramica de caracter precucutenian

În afară de câteva resturi răzlețe, aflate în s'ratul destul de gros de pământ vegetal de deasupra dărâmurilor locuințelor, cele câteva vase întregite și un număr oarecare de alte fragmente precucuteniene au fost descoperite la adâncime destul de mare, *sub* massa de chirpic ars, a locuințelor din faza Cucuteni A-B. Pasta din care sunt lucrate n'a fost întodeauna la fel de îngrijit frământată, conținând uneori anumite impurități. Se disting vase brun-roșcat și vase de un cenușiu deschis, câteodată lustruit pe fața exterioră; de altfel arderea nu este întodeauna egală, în secțiune observându-se nuanțe sau chiar culori diferite. Formele sunt în special cupe, dar s'au precizat și altele, dintre care amintim un polonic cu toartă, probabil lungă, dar destul de vertical plasată, un vas mare cu picior aproximativ cilindric și gol în interior, precum și fragmente de vase binocluri sau de suporturi. Ornamentarea constă din linii adâncite (deși se întâlnesc și linii incizate propriu-zise), realizând motive spiralice, apoi șiruri de mici imprimări relativ dreptunghiulare, făcute cu roțița cu dinți rețezați la vârf, caneluri destul de accentuate, precum și mici proeminente în general străpunse — toate acestea fiind elemente bine cunoscute în cadrul ceramicii precucuteniene. Trebuie totuși menționat că nu s'a găsit până acum, la Traian, nici un fragment cu decor excizat, așa cum s'au găsit în stratul precucutenian dela Izvoare și în așezarea precucuteniană dela Larga Jijia — Botoșani — ornamentare care apropie mult o parte a ceramicii precucuteniene din Moldova de ceramica excizată a culturii balcano-dunărene de tip Boian A.

b) Ceramica aparținând fazei Cucuteni A-B

În afară de resturile ceramice masate la baza stratului de pământ vegetal, pe resturile podelelor de lut ars, printre ele și sub grămezile

de chirpic ars provenite din dărâmăturile pereților incendiați ai locuințelor au fost găsite și câteva fragmente pictate (inclusiv un vâscior întregit), sub podelele de lut ars, la adâncime destul de mare. Aceste puține resturi nu pot constitui o dovadă că ele sunt contemporane cu ceramica de caracter precucutenian, căci s'ar putea să fie vorba și de unele răscoliri; totuși nu este lipsit de interes să precizăm că atât vâsciorul întregit despre care am amintit, cât și alt vas, descoperit în 1936 la Traian, la cca 1,50 m adâncime, deci *mult* sub nivelul obișnuit al ceramicii pictate de tranziție, aparțin tocmai grupei α — una dintre cele mai vechi, dacă nu chiar cea mai veche dintre grupele de tranziție ale ceramicii pictate.

Covârșitoarea majoritate a fragmentelor ceramice, aparținând așezării din faza de tranziție propriu-zisă, provin dela vase pictate, în timp ce așa-zisele vase de caracter gospodăresc („de bucătărie”) sunt puține. Cu excepția chiupurilor de mari dimensiuni, având însă forme relativ ovoide, strânse la gât și cu buza înaltă și puțin răsfrântă în afară, precum și a unor castroane înalte, toată ceramica așezării din faza de tranziție dela Traian face parte din categoria ceramicii pictate. Ținând seama de faptul că ceramica pictată de aci, descoperită prin săpăturile mai vechi, a fost amplu descrisă, și deoarece un studiu amănunțit al acestor descoperiri se va putea face numai după încheierea săpăturilor dela Traian, socotim suficient să amintim aci că grupele principale identificate cu prilejul săpăturilor anterioare (grupele α , β , γ , δ , cu diferitele lor variante) au fost întâlnite și în materialul obținut prin săpăturile din 1951. La acestea se adaugă un vâscior pictat într'o variantă nouă a grupei α — și anume exclusiv pictură roșie și albă, vâscior care ar putea fi încadrat într'o nouă subgrupă, α_3 ; tocmai acesta este dealtfel vâsciorul descoperit la peste 1,50 m adâncime, sub nivelul locuințelor fazei de tranziție.

c) Ceramica de tip Cucuteni C

Este reprezentată numai prin câteva fragmente descoperite în stratul de pământ vegetal. Toate sunt resturi de vase preparate din lutul tipic al acestei categorii, cu bobul destul de mare, amestecat cu pietricele și chiar cu fărâmituri de scoici pisate, a căror ardere nu este nicidecum excepțional de îngrijită și al căror decor constă din ornamente imprimate cu șnurul sau șgâriate cu un instrument cu mai mulți dinți, ca un pieptene.

6. UNELTE DE PRODUCȚIE ȘI ARME

Ca în toate așezările aparținând culturii eneolitice de tip Cucuteni, și la Traian, uneltele de producție au fost prelucrate din silex, piatră lustruită, os, corn, lut și chiar aramă.

a) Cele mai numeroase sunt acelea de silex, între care dealtfel trebuie amintite și puținele arme tipice (vârfurile de săgeți), deși este

foarte probabil că și unele dintre unelte vor fi servit în același timp și drept arme de apărare, dacă nu chiar de atac. Dintre uneltele de silex fac parte în chip obicinuit: lamele (una excepțional de mare, deși e ruptă la un capăt, are 15 cm lungime), răzuitoarele și răzuitoarele pe lame, precum și câteva vârfuri de săgeți triunghiulare, retușate ca întotdeauna cu multă grijă. Deși în general se știe că prelucrarea silexului în cuprinsul așezărilor cucuteniene nu este prea îngrijită, câteva

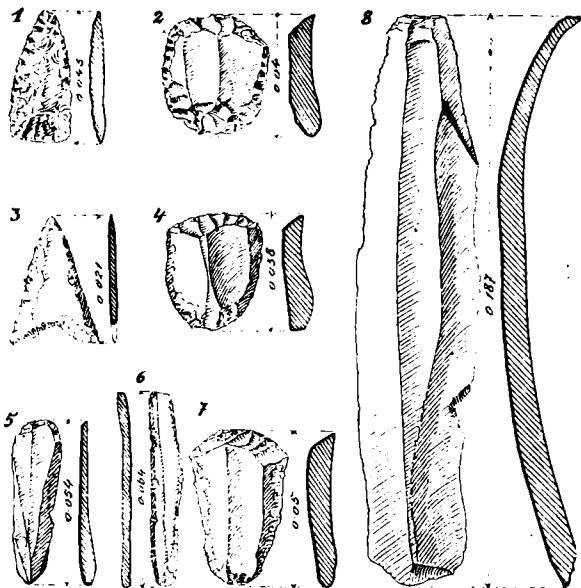


Fig. 2. — Vârfuri de săgeți, răzuitoare și lame de silex.

dintre piesele dela Traian -- în special unele răzuitoare și câteva răzuitoare pe lame -- au fost lucrate cu o deosebită grijă, cu retușe extrem de fine și de migăloase pe toate laturile, constituind piese demne să figureze în orice manual. Cele câteva nucleuri și percutoare de silex dovedesc că uneltele erau prelucrate în așezare, deși materia primă era adusă dela depărtări destul de mari. Într'adevăr, în ceea ce privește materialul folosit, el poate fi împărțit¹ în: silex cu început de patinizare (câteva bucăți), silex de culoare mai închisă (cenușiu-neagră; cenușiu-vărgat și cu dungi brun închis, uneori foarte translucid), opal brut, silex alb translucid și silex de culoarea cafelei cu lapte. Materialul brut provine în general din văile superioare ale Prutului și Nistrului, fiind probabil că acela de culoarea cafelei cu lapte provine din platforma prebalcanică.

În afară de uneltele de silex, s'a găsit și o așchie de obsidiană, prelucrată din material adus desigur din Munții Vulcanici ai Transilvaniei răsăritene. Pe de altă parte, tot pentru unelte prelucrate în tehnica

¹ Toate identificările rocilor și precizările privind proveniența lor probabilă se datoresc Prof. Em. Protopopescu-Pache, consilier la I.P.C.S.

silexului (lame și răzuitoare), s'a folosit și *quarțit*, materialul brut provenind probabil din Carpați.

Aceste unelte sunt întotdeauna mai rudimentare, tocmai din pricină că materialul, deși permite desprinderea lamelor, nu este propriu unei retușări îngrijite, ca silexul. Asemenea unelte s'au găsit și în alte așezări.

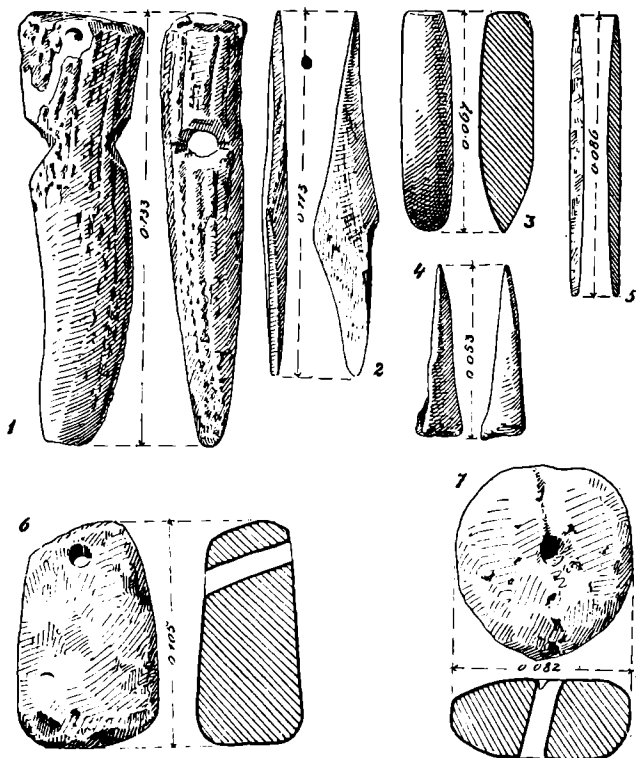


Fig. 3. — 1, toporaș de corn de cerb; 2 și 4, sule de os; 3, dăliță de piatră lustruită; 5, sulă de aramă; 6—7, greutateți de lut ars pentru războiul de țesut.

b) Dintre uneltele de piatră lustruită menționăm: Câteva dălițe topoare de formă trapezoidală, cu o față plată și cu cealaltă foarte ușor bombată; câteva dălițe lungi, dintre care una de tipul clasic al topoarelor-calapod bandceramice, precum și un fragment de topor perforat. Tot din piatră sunt o serie de frecătoare de râșnițe și un număr excepțional de mare de râșnițe, desigur în special fragmentare; numărul mare al râșnițelor se explică și prin apropierea Bistriței, care aduce la vale din Carpați tot felul de bolovani.

În ceea ce privește materialele întrebuițate pentru diferitele unelte, ele sunt: diatomit din Carpații orientali, tuf dela poalele Munților Vălcăni (Transilvania sau Muntenia), dacit din Transilvania, șisturi cris-

taline; pentru râșnițe au fost folosite gresii micacee și gresii din flișul carpatic.

c) Din os, s'au găsit câteva sule, iar din corn de căprioară, s'a găsit o mică dălțiță, cu tăișul lat, și perforată pentru înmănușare.

d) Printre obiectele de lut, trebuie semnalate multe greutateți de plasă, fie circulare și relativ plate (cu gaură centrală), fie de formă

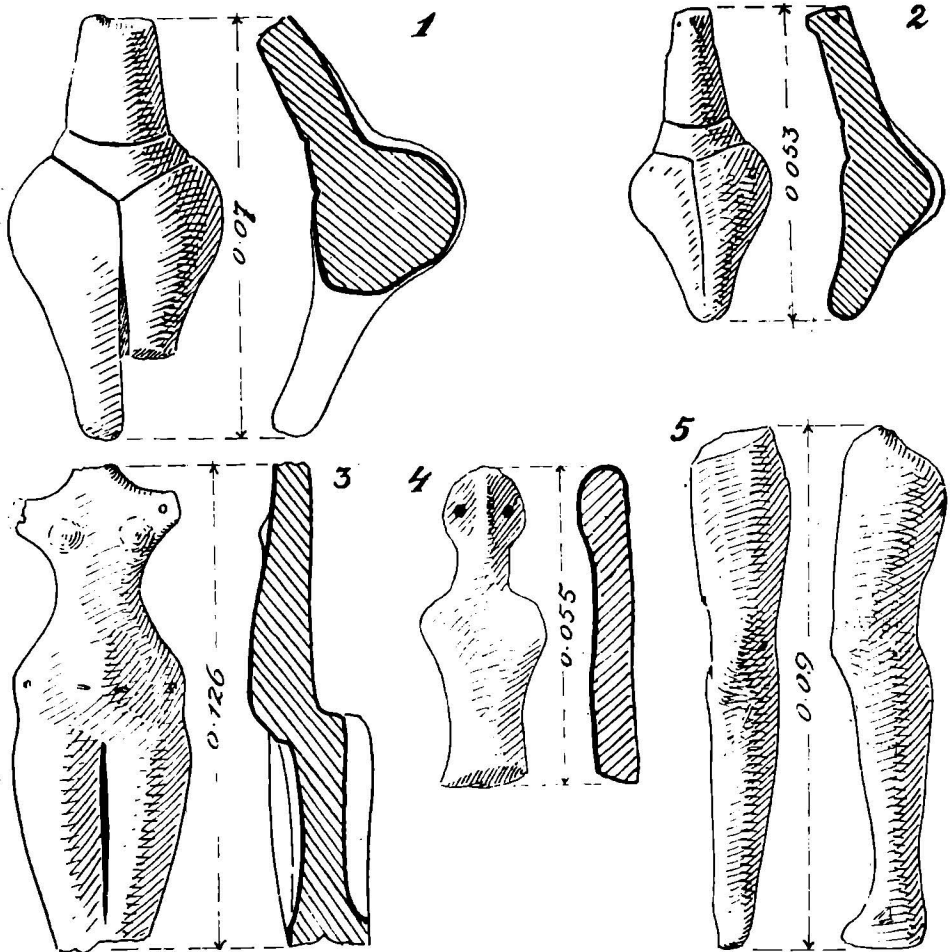


Fig. 4. — 1-2, figurine de lut ars, precucuteniene; 3-5, figurine din faza de tranziție A-B (piciorul dela 5, modelat deosebit de realist).

lunguiată și relativ tronconică, găsite în unele cazuri în grămezi de câte 10-12, printre și sub dărâmăturile pereților arși. Câteva fusaiole plate indică și stadiul preliminar al prelucrării lânei — adică torsul — după care lâna era țesută în războaiele a le căror mărturii sunt, aproape sigur, greutateți de lut ars mai sus amintite.

e) Dintre obiectele de metal, descoperite în cursul săpăturilor din

1951, numai unele aparțin cu siguranță așezării cucuteniene de aici: sule de aramă în patru muchii, un fir de aramă răsucit spiralic, etc. Un buton de bronz și un ac din același metal sunt mai târzii, din epoca Bronzului, în timp ce o săgetată de fier aparține epocii feudale.

7. PLASTICA

Printre numeroasele fragmente de figurine modelate din lut, una singură reprezintă un animal, toate celelalte fiind figurine antropomorfe.

Figurinele în formă umană sunt toate feminine, dar se împart și ele în două grupe.

a) Figurinele cu partea superioară a corpului modelată aproape ca o prismă triunghiulară, având în schimb șoldurile excesiv dezvoltate — o adevărată steatopygie. Capul este o simplă continuare în sus a corpului, cu nasul ușor indicat, ca o creastă verticală, și cu ochii ca două puncte incizate. Brațele lipsesc cu totul. Pântecul bombat este perforat orizontal. O linie orizontală este incizată întotdeauna deasupra mijlocului. Picioarele sunt lipite, numai o linie incizată verticală indică separarea lor. Din toate punctele de vedere se poate spune cu toată certitudinea că aceste figurine nu sunt tipice nici pentru faza Cucuteni A, nici pentru faza de tranziție Cucuteni A-B, și cu atât mai puțin nu pot fi considerate tipice pentru faza Cucuteni B. Într'adevăr, ele sunt modelate după un „canon“ destul de diferit de acela al figurinelor din faza Cucuteni B, și aparțin cu siguranță unei perioade mai vechi. Elementele de ordin tipologic-stilistic, alături de faptul că figurine similare s'au găsit atât la Trudești, împreună cu ceramica precucuteniană¹, cât și la Larga Jijia², în același mediu precucutenian, ne îndreptătesc să spunem că și figurinele de acest tip dela Traian — atât cele descoperite în săpăturile mai vechi, cât și cele descoperite în 1951 — aparțin aproape sigur fazei precucuteniene, așa cum s'a mai spus de altfel.

b) A doua categorie de figurine antropomorfe dela Traian este în schimb tipică pentru faza de tranziție și pentru faza Cucuteni B: Capul este mare, circular, cu nasul puternic reliefat și cu lobi laterali perforați pentru indicarea ochilor; trunchiul este plat și lat, având două cioturi în loc de brațe; coapsele sunt ușor și schematic arcuite, picioarele lungi și lipite; atât la baza brațelor cât și la șolduri figurinele sunt perforate, ombilicul reliefat este mai întotdeauna perforat orizontal. Pe unele dintre fragmentele de figurine de acest fel se observă urme de pictură liniară cu culoare brun-neagră, pictură caracteristică deosemena pentru multe dintre figurinele fazei de tranziție. Tot din plastica fazei de tranziție dela Traian face parte și un picior înalt de figu-

¹ C. Matasă, *Deux stations à céramique peinte de Moldavie*, în *Dacia*, 1937—1940, p. 69—84; cf. p. 72, fig. 3.

² În săpăturile colectivului Valea Jijiei din 1951.

rină, modelat cu un simț realist excepțional; pe el se văd dealtfel și urme de pictură¹.

c) Cât privește figurina în formă de animal, ea reprezenta un patruped cornut, deși atât picioarele cât și coarnele sunt rupte complet. Întreg corpul figurinei este decorat cu mici găurele incizate, în șiruri paralele orizontale, în același fel ca unele figurine zoomorfe din faza Cucuteni A, dela Hăbășești și din alte așezări².



Din toate cele expuse mai sus, rezultă că „Dealul Fântânilor”, de lângă satul Traian, a fost folosit ca loc de așezare în mai multe rânduri. Dacă datele obținute în campania anului 1951 vor fi confirmate de săpăturile viitoare, rezultă că, așa precum s'a postulat mai de mult — la Traian, sub așezarea din faza de tranziție Cucuteni A—B, par a se găsi resturile unei așezări (probabil de mai mică întindere) din faza precucuteniană; în timp ce resturile de tip Cucuteni C dovedesc o locuire sporadică mai târzie. Cât privește cele câteva obiecte de bronz care nu aparțin acestor vremuri, ele ar putea proveni din vreun mormânt răvășit, aparținând epocii Bronzului.

Așezarea din faza Cucuteni A—B, destul de întinsă, cuprindea locuințe de mari dimensiuni, cu platforme de bârne groase acoperite cu lut ars (cel puțin pe anumite porțiuni) și cu pereți de lut lipit pe un schelet de lemnărie și uneori chiar pe trestie. Săpăturile viitoare vor trebui să ne arate dacă construirea locuințelor în așezare era sau nu făcută după o regulă precisă — așa cum s'a constatat atât în faza Cucuteni A³, cât și în așezări dela sfârșitul fazei Cucuteni B⁴.

Deși „Dealul Fântânilor” nu constituie un punct topografic apărât, în chip natural, printr'o poziție dominantă și prin râpe mai mult sau mai puțin abrupte, aspectul terenului ne face să credem că probabil așezarea dela Traian n'a fost nici întărită prin șanțuri artificiale ca la Cucuteni⁵ și la Hăbășești⁶.

Dealtfel chiar așezarea de tip A—B dela Cucuteni-Băiceni („așezarea din vale” — de pe Dâmbul Morii), ca și aceea dela Corlăteni, nu sunt situate pe poziții dominante; totuși cercetările viitoare dela Traian vor trebui să precizeze, prin sondajii concludente, dacă a existat sau nu vreun șanț de apărare.

Marele număr de râșnițe de piatră descoperite sunt un indiciu că agricultura primitivă era o ocupație principală a triburilor cucuteniene și în faza Cucuteni A—B, deși creșterea vitelor (documentată prin oase de cornute mari și mici) avea și ea un rol important în economia acestor triburi. Pescuitul în apele Bistriței, pe atunci bogate în pește, este

¹ H. Schmidt, *Cucuteni*, pl. 33/10 și pl. 34/1—5.

² *Ibidem*, pl. 33/15; etc.

³ La Hăbășești: cf. S.C.I.V., 1951, II, I, p. 76 și urm.

⁴ T. Passec, *Periodizarea așezărilor tripoliene* 1949, M.-L., p. 55 și urm.; etc.

⁵ H. Schmidt, *Cucuteni*, p. 9 și urm.

⁶ S.C.I.V., 1951, II, I, p. 76 și urm.

neîndoelnic, după cum nici vânatul nu va fi fost neglijat, deși acestea nu mai constituiau mijloace esențiale pentru procurarea hranei. Faptul că pentru prelucrarea uneltelor de silex și de piatră, se aducea materia primă din Cârpații Orientali și din Transilvania, pe de o parte, și din văile superioare ale Prutului și Nistrului pe de altă parte — ca și prezența uneltelor de metal — dovedesc existența unor intense schimburi intertribale.

În ceea ce privește datarea absolută a așezării de tip Cucuteni A—B dela Traian, ca și a locuirilor anterioare și posterioare, ținând seama de datele obținute în problema cronologică, prin studierea descoperirilor din alte așezări, se poate spune că locuirea precucuteniană ar trebui datată pe la mijlocul mileniului III î. n., în timp ce așezarea din faza de tranziție trebuie datată în primele secole ale mileniului II î. n., și anume mai probabil după 1900 î. n. Resturile de tip Cucuteni C indică în schimb o locuire care trebuie cu siguranță datată după 1700, deci după începutul epocii Bronzului în alte regiuni ale Europei Centrale.

*Colectivul de cercetări arheologice
al Academiei R.P.R. — Șantierul Traian.*

УЧАСТОК РАСКОПОК ТРАЯН

(КРАТКОЕ СОДЕРЖАНИЕ)

В целях лучшего исследования одного поселения переходной фазы (А — В) культуры Кукутень, в 1951 г. были программированы и возобновлены в более широком масштабе раскопки в Траяне (область Бакэу). В этой археологической кампании были произведены раскопки на площади приблизительно в 1800 м² как для полного вскрытия некоторых жилищ поселения, так и для уточнения расположения поселения в направлении С и СЗ. Таким образом было возможно установить, что поселение переходной фазы занимает площадь в несколько гектаров и что под развалинами жилищ переходной фазы Кукутень А — В находится слой, содержащий докукутенскую керамику (орнаментированную впалыми линиями и рядами отпечатков).

Что касается открытий, относящихся к переходной фазе, то они были исключительно богаты: остатки жилищ больших размеров, помосты бревенчатые и из обожженной глины, со стенами, сваи, прутья и камыши которых были покрыты глиной. Внутри жилищ находились очаги с довольно высокими краями, но без печного свода, много разбитых сосудов, каменные ручные мельницы и пр. Вся керамика принадлежит переходным стилям (группы α , β , γ , δ), идентифицированным и раньше. Пластика делится на две группы (докукутенская пластика с широкобедренными фигурками и кукутенская пластика с более плоскими телами). Орудия производства изготовлены главным образом из кремня, кварца и

других горных пород, происходящих из Восточных Карпат и из долин, верховий Прута и Днестра. Помимо этого были найдены костяные, роговые и медные орудия, а также гири из обожженной глины для ткацких станков и рыболовных сетей.

Датируемое энеолитическим периодом (первые века II тысячелетия до н. э.) и относенное к средней ступени варварства, поселение Траян включается в поселения племен, носителей культуры Кукутень-Триполие, главным занятием которых являлось примитивное земледелие, на фоне которого животноводство тоже приняло довольно большие размеры, в то время как охота и рыболовство являлись второстепенными занятиями.

ОБЪЯСНЕНИЕ РИСУНКОВ

Рис. 1. — Очаг с приподнятым краем в жилище (см. таблицу VI/2)

Рис. 2. — Наконечник стрел, скребки и клинки из кремня.

Рис. 3. — 1 — топорик из оленьего рога; 2, 4 — шила из кости; 3 — небольшое долото из шлифованного камня; 5 — медное шило; 6, 7 — гири из обожженной глины для ткацких станков.

Рис. 4. — 1, 2 — фигурки из обожженной глины, докукутенские; 3—5 — фигурки переходной фазы А—В (нога 5-й фигурки вылеплена очень естественно).

Таблица I. — Холм Дялул Фынтынелор в Траяне, на котором расположено доисторическое поселение; вид с юго-запада.

Таблица II. — План раскопок и зондирований за 1951 г. на холме Дялул Фынтынелор.

Таблица III. — Общий вид раскопок.

Таблица IV. — Деталь II комплекса развалин жилищ, вид с востока

Таблица V. — Продольный профиль западной стены I рва.

Таблица VI. — I — обожженный кирпич со следами камыша из разрушенных стен одного из жилищ. 2 — очаг с приподнятым краем в том же жилище.

Таблица VII. — 1, 2 — различные сосуды *in situ* найденные под развалинами стен жилищ.

Таблица VIII. — 1, 3 — докукутенская керамика с углубленными узорами; 2, 4 — 6 — расписная керамика переходной фазы кукутень А—В.

LE CHANTIER DE TRAJAN

(RÉSUMÉ)

Conformément au programme établi pour les recherches archéologiques de 1951, les fouilles de Trajan (région de Bacău) ont été reprises cette année sur une plus grande échelle. L'objectif de ces fouilles est l'étude d'une station énéolithique de la phase de transition (A—B) de la culture Cucuteni. Au cours de cette campagne, les fouilles ont porté sur une superficie de près de 1800 m², afin de mettre complètement à jour certaines habitations de cette station et, en même temps, pour préciser les limites de la station vers le N et vers le NO. On a pu constater ainsi, que les restes de la station de la phase de transition s'étendent sur plusieurs hectares et, par ailleurs, que — sous les restes des habitations de cette phase — il y a une couche à céramique pré-cucuténiennne (décorée de lignes profondément incisées et de rangées d'impressions).

Quant aux découvertes se rattachant à la phase de transition, elles sont particulièrement importantes: des restes d'habitations de grandes dimensions ayant eu des plates-formes en poutres et en terre cuite et des murs faits de pieux et de treillis enduits d'argile. Il y avait, à l'inté-

rieur de ces habitations, des âtres à rebord suffisamment élevé, mais dépourvus de voûte pour le four, un grand nombre de vases brisés, des moulins à bras en pierre, etc. La céramique appartient aux styles de transition (groupes α , β , γ , δ), déjà identifiés dans cette station.

La plastique comporte deux catégories : la plastique pré-cucutenienne, représentée par des figurines féminines fortement stéatopyges, et la plastique cucutenienne, comportant des figurines au corps plus aplati. Les outils sont surtout en silex, quartzite ou autre roche, dont quelques-unes proviennent des Carpathes Orientales, les autres, des vallées supérieures du Prut et du Dniester.

On a encore trouvé des outils en os, en corne et en cuivre, ainsi que des contrepoids en terre cuite pour les métiers à tisser et pour les filets de pêche.

Remontant à la période énéolithique (premiers siècles du II-e millénaire avant n. è.) et appartenant au moyen degré de la barbarie, la station de Trajan se range parmi les établissements des tribus qui ont propagé la culture Cucuteni-Tripolje. La principale occupation de ces tribus était l'agriculture primitive. L'élevage avait également pris une ampleur suffisante, alors que la chasse et la pêche ne constituaient que des activités secondaires.

EXPLICATION DES FIGURES

Fig. 1. — Atre à rebord élevé à l'intérieur d'une habitation (voir planche VI/2).

Fig. 2. — Pointes de flèches, grattoirs et lames de silex.

Fig. 3. — 1, Hachette en andouillers de cert; 2 et 4, poinçons en os; 3, petit burin en pierre polie; 5, poinçon en cuivre; 6—7, contrepoids en terre cuite pour le métier à tisser.

Fig. 4. — 1—2, Figurines en terre cuite, pré-cucuteniennes; 3—5, figurines de la phase de transition A—B (la jambe, au numéro 5, est modelée de façon particulièrement réaliste).

Planche I. — La colline Fântânele de Trajan, sur laquelle se trouve l'établissement préhistorique; vue prise du sud-ouest.

Planche II. — Plan des fouilles et des sondages de 1951 sur la colline Fântânele.

Planche III. — Vue générale des fouilles.

Planche IV. — Détail du complexe II des décombres de demeures; vue de l'est.

Planche V. — Profil longitudinal dans la paroi ouest du fossé I.

Planche VI. — 1, Bousillage cuit à traces de roseau de la paroi écroulée d'une demeure; 2, Atre à haut rebord à l'intérieur de la même demeure.

Planche VII. — 1—2, Différents vases *in situ*, trouvés sous le décombres des habitations.

Planche VIII. — 1 et 3, Céramique pré-cucutenienne, à décor excisé; 2 et 4—6, céramique peinte de la phase de transition Cucuteni A—B.