

ȘANTIERUL VERBICIOARA

Planul de muncă, pe anul 1951, al „Șantierului Verbicioara și împrejurimi” a avut următoarele obiective:

1. Continuarea săpăturilor la Cleanov-Fiera, pentru urmărirea problemei începuturilor culturii materiale neolitice din Oltenia și completarea cunoștințelor noastre asupra culturii Fiera;

2. Continuarea săpăturilor de la Verbicioara, în vederea controlării rezultatelor obținute în 1949 și 1950, cu atenție specială asupra problemei originii și periodizării culturii Sălcuța, asupra stratigrafiei culturii Verbicioara III și asupra problemei locuințelor de pe așezările gentilice de la Verbicioara;

3. Continuarea cercetărilor de la Verbița, din așezarea prefeudală (sec. IV e.n.) cu scopul de a se lămurii prezența, în asociere, a ceramicii daco-romane și a ceramicii prefeudale timpurii, care pune, încă de anul trecut, problema vechimii unei atari ceramici deconate „în valuri”, în mediul prefeudal local din sec. IV e.n.;

4. Continuarea săpării movilelor funerare din împrejurimile Pleniței pentru obținerea unor date noi în legătură cu problema pătrunderii triburilor de păstori dinspre stepele pontice, în perioada de trecere de la organizarea matriarhală la cea patriarhală, de pe teritoriul R.P.R. și rolul acestor triburi în procesul formării culturilor materiale locale, din a doua parte a treptei mijlocii a barbariei;

5. Efectuarea unor săpături, cu un obiectiv restrâns, pe așezarea gentilică de pe Piscul Cornișorului, de la Sălcuța, în vederea stabilirii unei stratigrafii mai sigure a culturii Sălcuța;

6. Cercetarea valului roman, zis „Brazda lui Novac”, care trece prin regiunea în care s'a desfășurat activitatea șantierului Verbicioara;

7. Urmărirea problemei paleoliticului și a mesoliticului în Oltenia;

8. Supravegherea științifică și recuperarea materialelor arheologice provenite de pe șantierul C.F.R. și Almăj-Coțofeni, raionul Craiova.

În legătură cu problema paleoliticului, Șantierul Verbicioara a avut trei delegați pe lângă Institutul de Antropologie al Academiei R.P.R., care a întreprins cercetări într-o peșteră de la Baia-de-Fier, regiunea Gorj. Raportul asupra rezultatelor de aci revine Institutului de Antro-

pologie. Problema mesoliticului nu s'a putut cerceta anul acesta. Ea rămâne a fi rezolvată pe viitor.

Săpăturile șantierului „Verbicioara și împrejurimi“ au început la 15 Mai și s'au încheiat la 8 Septembrie 1951, adică mai înainte cu o săptămână de termenul fixat prin planul de muncă.

Pentru ducerea la bun sfârșit a obiectivelor propuse, colectivul Șantierului a primit ajutorul organizațiilor de Partid și al Sfaturilor Populare.

1. SAPĂTURILE DE PE DEALUL FIERA, COMUNA CLEANOV, REGIUNEA DOLJ

Sondagiile și cercetările din anul 1950, făcute în așezarea dela Fiera-Cleanov, după cum a reieșit din raportul anterior¹, au lăsat nerezolvate unele probleme importante în ceea ce privește situarea în timp a acestei vechi culturi materiale neolitice și înțelegerea mai amplă a organizării social-economice a gîntei matriarhale ce a locuit pe dealul Fiera.

Una dintre problemele urgente era rezolvarea coexistenței uneltelor de piatră șlefuită și a rășniței cu microlitele și ceramica primitivă, lucrată în amestec cu pleavă.

În cursul cercetărilor din 1950 au apărut la suprafață două topo-rașe-calapod și alte două fragmente de topo-rașe sigur șlefuite. De asemenea au apărut tot la suprafață două fragmente de rășniță. Se afirmase în raportul anterior că aceste unelte ar putea fi socotite contemporane culturii Fiera, dar că o lămurire a contemporaneității lor cu întreg complexul cunoscut dela Fiera cade în sarcina săpăturilor viitoare. În vederea rezolvării acestei probleme, s'a săpat în 1951 o suprafață cu mult mai mare față de cea din 1950.

Intrucât săpăturile din 1950 ne-au arătat că stratul de cultură se află imediat sub humusul actual și că dela 15—20 cm, maximum 30, începe pământul sănătos — în afară de gropile de bordee, care pătrund mai adânc — cu toate greutatețile întâmpinate și anul acesta, am atacat o suprafață de 1000 m², cu o lungime de 50 m și o lățime de 20 m.

Pentru a înfrânge țaria pământului, a trebuit iarăși să-l udăm cu apă.

Săpătura a pornit în prelungirea sondagiilor din anul trecut. Ca metodă de lucru s'au trasat șanțuri înguste, paralele, late de 50 cm, având între ele lășii nesăpate de câte 75 cm, iar din 5 în 5 m s'au lăsat fășii perpendiculare pe șanțuri, late iarăși de 75 cm, necesare evaluării pământului cu roabele.

Datorită acestei metode, s'au prins în șanțuri câteva vetre de locuire la suprafață, o groapă de bordei și altă groapă mai mică.

Intrucât sondagiile din anul trecut au dat suficient material litic și

¹ *Studii și cercetări de Istorie Veche*, 1951, Nr. 1, p. 230—232.

ceramic, nu s'au făcut largiri decât acolo unde șanțurile au prins vetrele și gropile.

Tot pământul rezultat din săpătura acestor vetre și gropi a fost cernut și spălat pentru a nu se pierde nici cel mai mărunț obiect. Încă

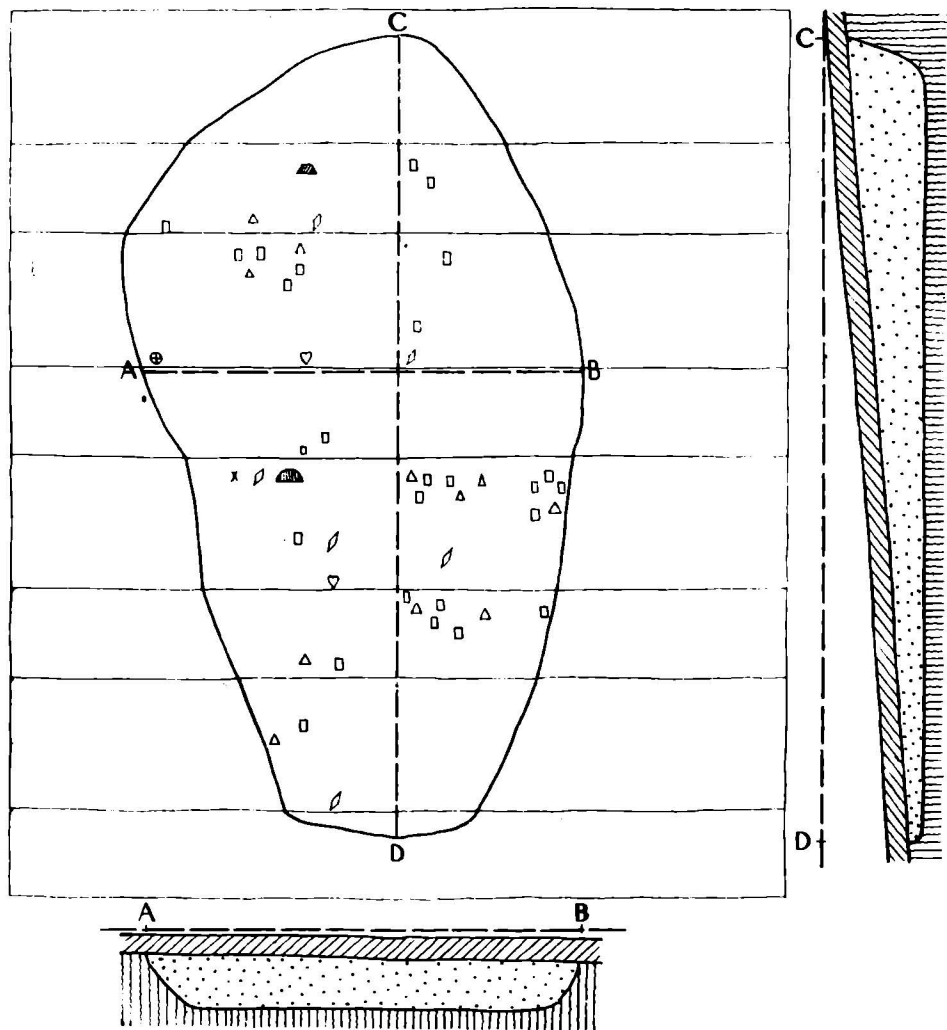


Fig. 1. — Planul locuinței-bordei dela Fiera.

dela suprafață apar lame, vârfuri de săgeți și răzuitoare, bucăți de pământ ars din lipitura locuințelor și fragmente ceramice.

După cum se vede din planul lucrărilor, cu cât săpătura urcă în pantă cu atât apare mai puțin material, ceea ce arată că așezarea era situată pe pantă, cât mai aproape de apa Desnățuiului și de izvoarele dela poalele ei.

Gruparea mai deasă a pământului ars din lipitura locuințelor, în amestec cu ceramică și silexuri, documentează anumite vetre de locuire de suprafață de mici dimensiuni, mai mult sau mai puțin rotunde sau ovale, al căror diametru este aproximativ de 3 m.

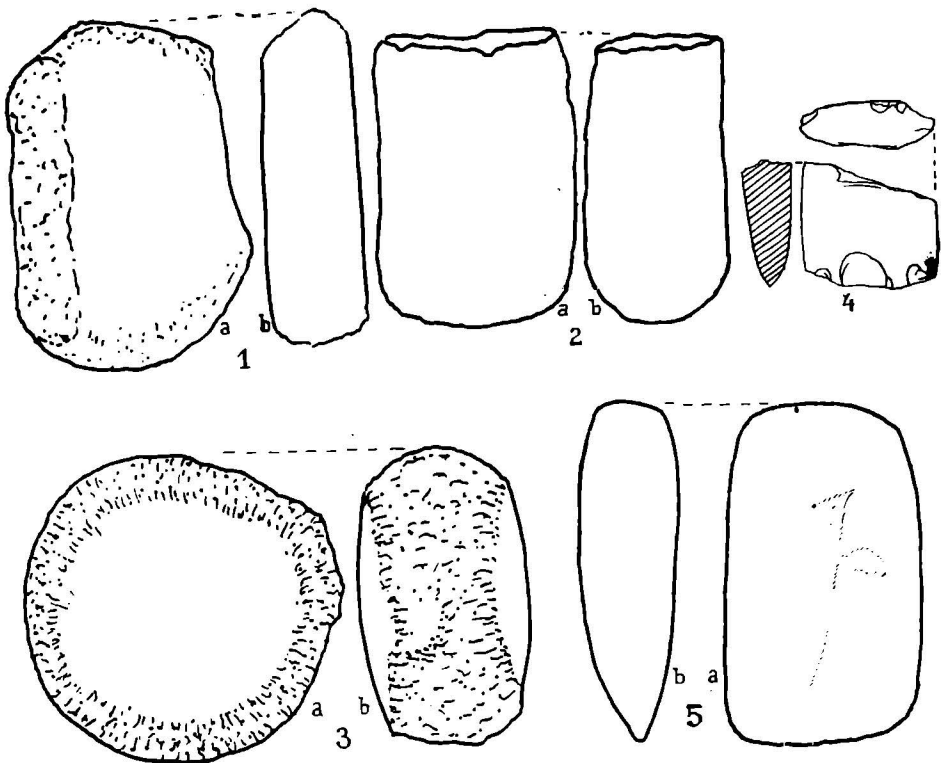


Fig. 2. — Zdrobitoare (1–3); un fragment de toporaș (4) și un topor șlefuit (5) descoperite la Fiera.

Bordeiul (fig. 1) de formă ovală, așezat pe direcția Est-Vest, în pantă, avea o lungime de 4,50 m și o lățime de 2,50 m. Pentru ca vatra bordeiului să fie orizontală, groapa a avut o adâncime mai mare în partea de sus (0,65 m) și mai mică în partea de jos (0,10 m).

Săpându-se cu grijă, cernându-se și spălându-se întreg conținutul locuinței-bordei, acesta ne-a furnizat întregul complex al culturii Fiera, fără a mai putea pune la îndoială coexistența unora din elementele componente ale acestei culturi.

În ceea ce privește ceramica, majoritatea zdrobitoare a fragmentelor are aceeași pastă, în amestec cu pleavă, pe care o găsim și în restul așezării. În plus, apar două fragmente, lucrate în pastă fină, în amestec cu nisip mărunt, boabe mici de calcar și mică: unul vântat și altul roșu, acesta din urmă datorit — evident — unei arderi secundare.

Profilele sunt iarăși simple, denotând vase largi la gură; unul singur are la buză o ușoară dungă puțin răsfrântă în afară.

Câteva fragmente de chirpic ars documentează o ardere puternică, totuși, în pasta lor, păstrează urme de pleavă cu care aceasta a fost frământată.

Vârful unui toporaș șlefuit, apărut la adâncimea de 0,40 m, în partea de SV a gropii, nu mai pune la îndoială, de data aceasta, contemporaneitatea pietrei șlefuite cu restul complexului Fiera (fig. 2). Prezența unui fragment de râșniță mică, plesnită prin ardere, rezolvă

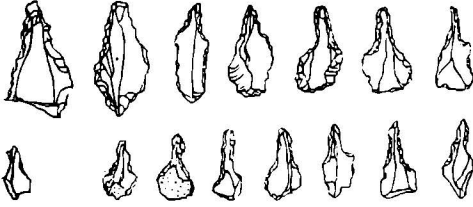


Fig. 3. - Vârfuri de săgeată dela Fiera.

și ea, satisfăcător, problema contemporaneității tuturor elementelor de inventar enumerate până aci.

În această locuință au apărut următoarele piese din silix: 4 așchii late, bune pentru a fi transformate în răzuitoare: 59 așchii sărite din prelucrare, de diferite mărimi (dela 4-

5 mm până la 2,5 cm), 12 fragmente de lame (dela 4 mm lățime până la 11 mm), 2 răzuitoare, una mare și una mică, 3 fragmente tipice de vârfuri de săgeată (baza unuia cu vârful rupt) și două vârfuri (fig. 3).

În același complex, apare jumătatea unei fusaiole cu diametrul de 5,2 cm, grosimea de 2,2 cm și gaura de 1,3 cm (fig. 4).

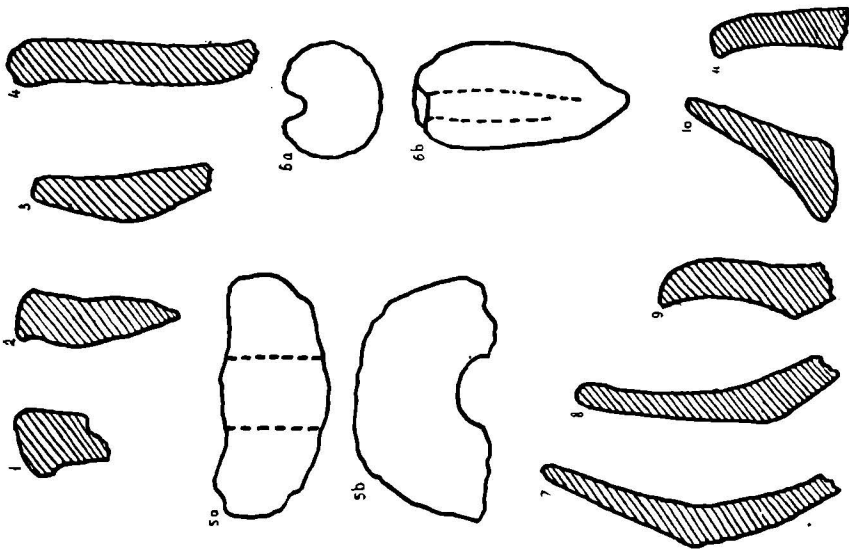


Fig. 4. - Profile de vase din locuința-bordei (1-4); o fusaiole din aceeași locuință (5); un obiect de lut (6) și profile de vase descoperite în așezarea dela Fiera (7-11).

În ceea ce privește fauna, fragmentele mărunte din smalțul unei măsele de rumegător mic și fragmentele de oase de rumegător mare sunt dovezi de prezența în așezare, ca animale domestice, a boului și a oii.

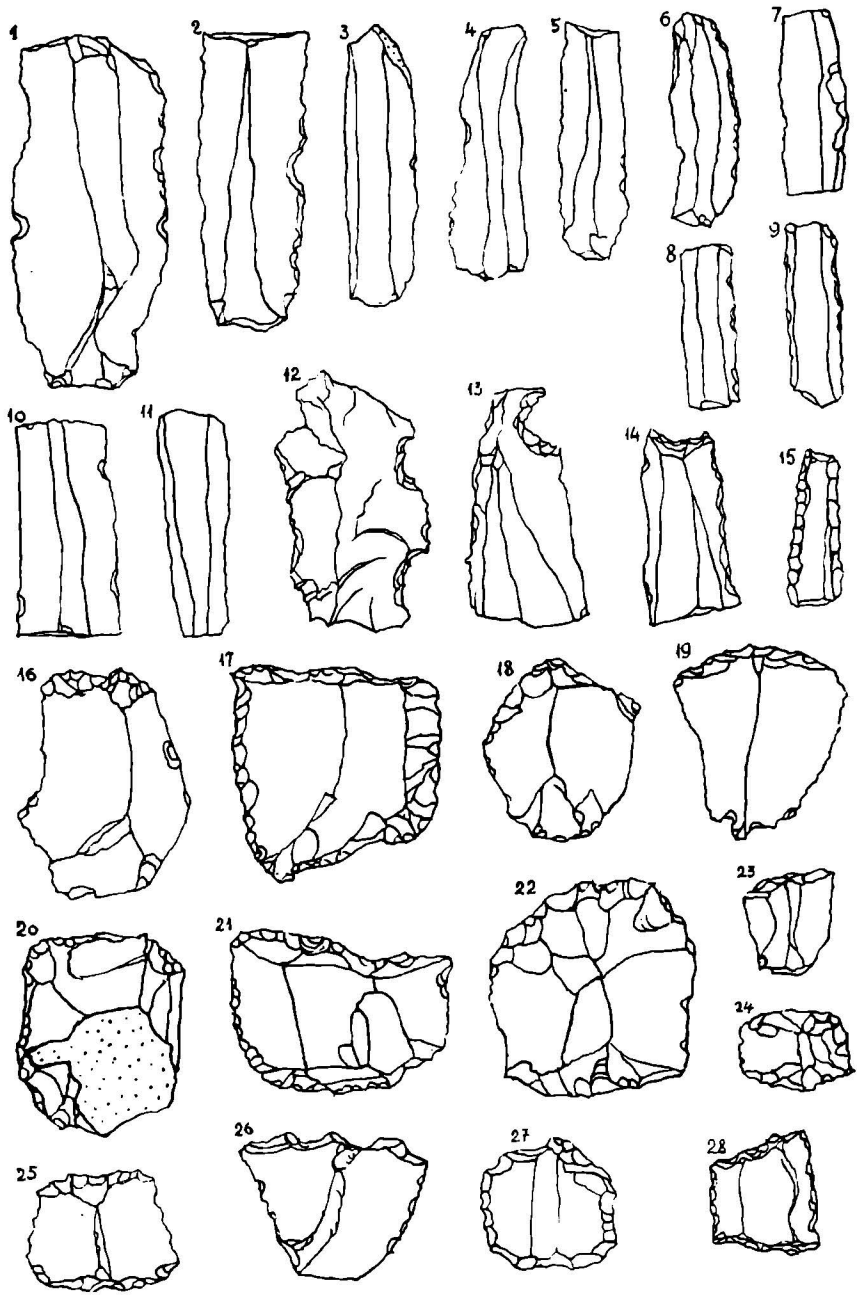


Fig. 5. — Unelte microlitice de silex dela Fiera, com. Cleanov; cuțite (1—11); lame (12—15); răzuitoare (16—27); trapez (28).

Cât privește aflarea conspectului pădurii din acea vreme, avem și de data aceasta fragmente de cărbune ce urmează a fi analizate.

În concluzie, observațiile făcute asupra materialului recuperat, prin cernere și spălare, din groapa bordeiului, documentează precis contemporaneitatea ceramicii lucrată cu nisip fin, a pietrei șlefuite, a râșniței, a zdrobitorului, a uneltelor microlitice și a fusaiolei.

În restul săpăturii, menționăm ca descoperiri mai importante :

1. *Unelte paleolitice reutilizate* : a) baza unui vârf musterian cu rețușe marginale pe ambele laturi, transformat în răzuitor ; diferența de patină între suprafața ventrală și fațetele dorsale față de patina rețușelor de mai târziu, prin care acest vârf a fost transformat în răzuitor, se observă cu ușurință ; b) o așchie nucleară detașată dintr'un nucleu aurignacian, care a servit ca percutor ; încercarea de a detașa o lamă lată și groasă din acest nucleu-percutor n'a reușit, dând o spărtură uniformă, care nu a mai fost apoi prelucrată spre a fi transformată în unealtă, deși așchia s'ar fi pretat a fi prefăcută cu ușurință în răzuitor ; în spărtură se observă o patină mai nouă, decât aceea de pe fețele nucleului.

2. *Un toporaș de piatră șlefuită*, apărut în strat, sub patul arăturii, în grupa XI, în fâșia de 0,75 m dintre șanțul 12 și 13 ; dovada neclintirii lui din strat o alcătuiește o sgârietură a fierului de plug, care a ajuns numai până la el (fig. 2).

3. *Râșnițe* de mici dimensiuni, nedepășind un diametru de 12 cm, cum este cea descoperită în grupa X, șanțul 6 ; fără îndoială ele serveau la decorticarea și râșnirea alacului, la râșnirea meiului și a hrișcii ; de data aceasta, prezența lor, destul de frecventă în stratul de cultură, nu mai poate fi contestată.

4. *Zdrobitoare*. Pe arătură, scoase de fierul plugului, și în strat, apar zdrobitoare rotunde sau lunguețe ; atari zdrobitoare apar și în stratul de cultură.

5. *Forme noi ceramice* : a) În grupa a III-a, șanțul 4, apare — bine conservat — un profil de vas lucrat în lut amestecat cu puțină pleavă, acoperit cu un strat subțire de lut roșu ; b) În grupa a II-a, șanțul 9, apare la 0,20 m adâncime, fragmentul unui picior de cupă lucrat în lut fin, în amestec cu un nisip cu grăunțele extrem de fine, precum și urme slabe de pleavă ; deși mult corodat, se vede că pe suprafața exterioară și pe partea de bază a fost acoperit cu un strat subțire de lut roșu, care a fost lustruit ; c) În grupa II-a, șanțul 6 și 8, au apărut în strat trei fragmente-profil de vase lucrate în pastă fină.

6. *Forme noi microlitice* : un singur trapez (fig. 5).

Apariția piciorului de cupă, a profilului de strachină și a trapezului sunt, de data aceasta, dovezi suficiente de legătură între Fiera și Verbicioara I.

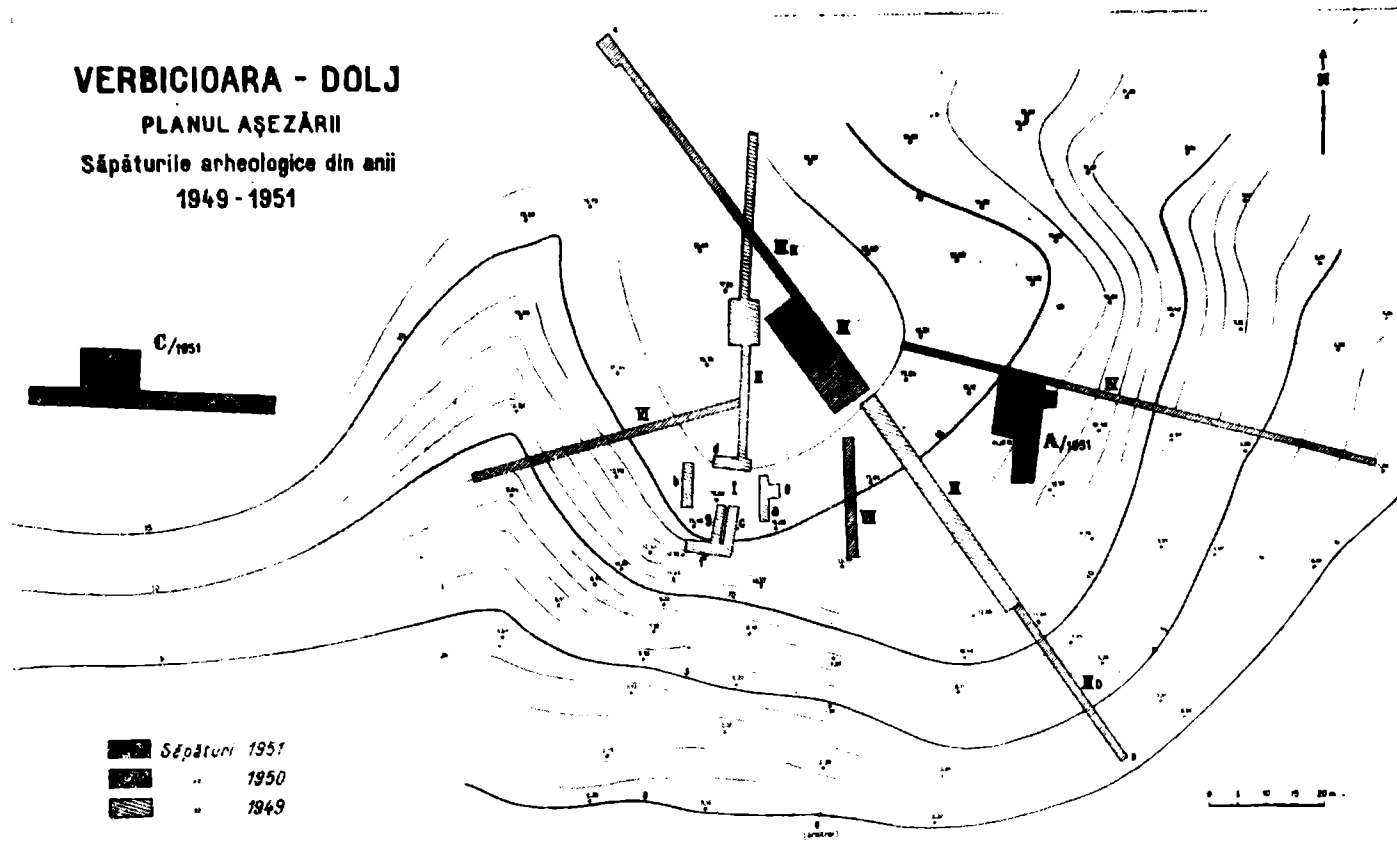


Fig. 6. Planul general al săpăturilor dela Verbicioara.

2. SAPATURILE DELA VERBICIOARA

În campania de săpături din 1951 s'a urmărit rezolvarea problemelor puse încă din 1949¹. În acest scop s'au întreprins săpături pe așezarea notată cu litera A și pe așezarea C (v. planul general, fig. 6). De asemenea s'au întreprins cercetări mai restrânse și pe „Valea lui Zaman”, la Nord de satul Verbicioara. Aci s'a descoperit o locuință construită la suprafața solului, care aparține unei anumite faze a culturii din stratul I dela Verbicioara.

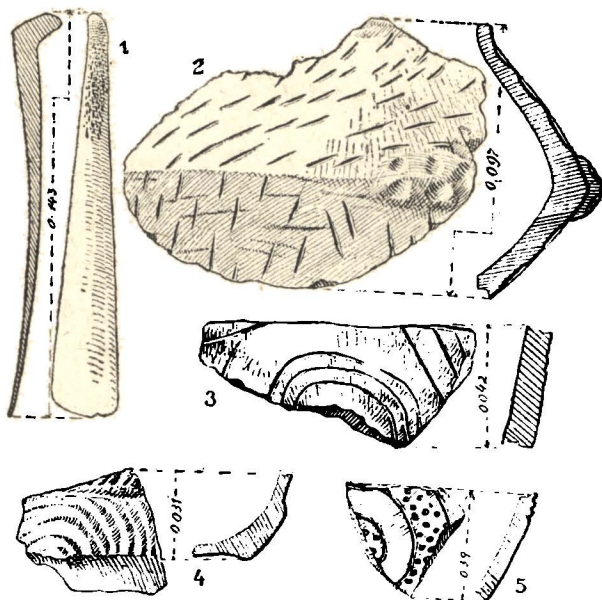


Fig. 7. — Cultura Verbicioara I; o spatulă de os (1) și fragmente ceramice dela Verbicioara (2—5).

Săpăturile de pe așezarea A au avut drept obiectiv principal controlarea stratigrafiei culturii materiale Verbicioara III și îmbogățirea cunoștințelor noastre asupra conținutului acestei culturi. Descoperirile din 1951 au confirmat concluzia că între cultura Verbicioara III și culturile tribale din perioadele precedente există o legătură genetică. Materialul ceramic — cu deosebire — a arătat că membrii comunității tribale dela Verbicioara au întreținut legături multilaterale și cu alte triburi locale, tracice. În primul rând, trebuie amintite raporturile cu triburile culturii câmpurilor de urne din Oltenia sud-vestică și Banat, apoi cu cele din regiunea Mureșului (cultura Periam-Pecica) și cu triburile cu cultură Monteoru, precum și cu alte triburi locale. Cultura Verbicioara III aparține epocii Bronzului. Ea are o dezvoltare autohtonă, pe baza culturilor Sălcuța, Coțofeni și Glina III. Noile descoperiri reflectă în mod

¹ A se vedea cele două rapoarte anterioare, în *Studii și cercetări de Istorie Veche*, 1950, Nr. 1, p. 103—107; 1951, Nr. 1, p. 232—242.

concret legătura cu trecutul și indică, de asemenea, și direcția în care se va desvolta cultura Verbicioara III, care este într-o continuă transformare.

Observațiunile stratigrafice făcute la fața locului, îmbinate cu stabilirea conținutului diferitelor depuneri arheologice, au dus la precizarea prezenței a patru niveluri de locuire din stratul III, care corespund celor patru perioade de dezvoltare a culturii acestui strat. În jurul adâncimii de 0,90—1m — deci la baza stratului III — se află un nivel (Verbicioara III a), în care se întâlnesc primele elemente ale culturii Verbi-

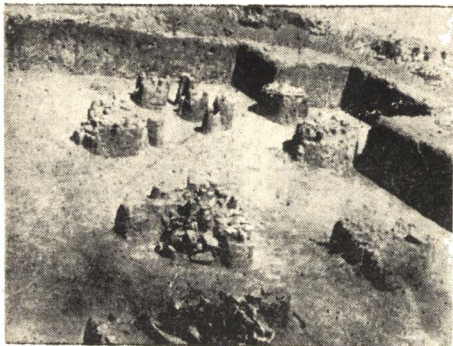


Fig. 8. — Verbicioara. Vedere generală a complexurilor I—VIII de pe așezarea A, Cultură Verbicioara III.

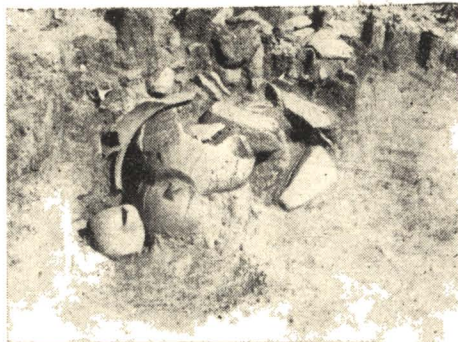


Fig. 9. — Verbicioara. Complexul VI de pe așezarea A. Cultură Verbicioara III.

cioara III, în asociere, pe alocuri, cu ceramica de tip Sălcuța târzie, Coțofeni și Glina III. Pe unele porțiuni acest nivel este întrerupt, din cauza gropilor Coțofeni și Glina III. Față de toate celelalte, nivelul Verbicioara III b a fost locuit mai intens. El conține multe vase și fragmente, oase de animale domestice și sălbatice, unelte de piatră, silix și os, fusaiole (prășnele), greutăți dela răsboiul de țesut, etc. În acest nivel este cenușă mai multă decât în celelalte niveluri, provenind dela colibele incendiate și care trebuie să fi fost făcute din mult material lemnos și stuf. Pământul nivelului Verbicioara III c are o culoare mai închisă decât precedentul, și anume o culoare neagră cu nuanțe cafenii închise. În nivelul III c s'au descoperit nouă complexe (fig. 8), cu urme de chirpic ars, pe care erau imprimate forme de pari așezați paralel și care constituiau scheletul pereților colibelor. În aceste complexe s'au descoperit numeroase vase de lut, rășnițe de mână și frecătoare, întregi sau fragmentare, brăzdare din corn de cerb și un însemnat număr de mari „greutăți” de lut în formă de piramidă (înălțimea lor ajunge uneori până la 30 cm), cu o perforațiune în partea superioară. Atari „greutăți” (fig. 9) aveau o funcțiune multiplă: ele serveau la războiul de țesut, ca suporturi de frigare (unele exemplare au urme puternice de arsură pe o latură), la întinderea firelor de răsucit și drept suporturi, la adunarea pe mosoare a firelor toarse. În complexul VI, s'a descoperit un mare vas,

de o formă originală (fig. 10). El are un înveliș-suport, cu o deschizătură dreptunghiulară în față. Pe acest înveliș se găsesc câteva orificii rotunde. Invelișul juca un rol de pirostrie-suport, sub care se făcea focul. Tirajul era asigurat și prin orificiile circulare amintite. Unul se află chiar în partea opusă deschizăturii din față. Vasul are două torți și un decor în relief crestă. Atare vase apăruseră, în stare fragmentară, în săpăturile noastre din 1949 și 1950; dar abia în 1951 s'a găsit un vas întreg. Funcțiunea acestui vas nu apare încă destul de clară. Probabil că asemenea vase erau folosite de comunitate pentru pregătirea laptelui, a băuturii sau a mâncărilor pentru oșpețe colective. Asemenea oșpețe se petreceau între membrii ginților, triburilor sau ai mai multor triburi, în cadrul raporturilor de prietenie și de vizite reciproce. Dar vasul nostru poate sta în legătură nu numai cu asemenea raporturi pașnice sau cu folosirea produselor rezultate de pe urma creșterii vitelor, ci și cu relațiile de dușmănie dintre triburi. În această perioadă târzie, a celei de a doua părți a treptei de mijloc a barbariei, războiul devenise un fenomen frecvent și procesul de formare a uniunilor de triburi începuse să se accentueze. Un vas de aceste proporții (înalt de peste o jumătate de metru și larg de 25 cm la gură), ușor de folosit pentru încălzit și preparat alimentele și băuturile, va fi jucat un rol de adevărat „vas de campanie” pentru colectivul de militari al gîntei sau tribului. Vase similare, dar de dimensiuni mai mici se cunosc în cultura câmpurilor de urne, din Oltenia și în cultura bronzului târziu, din Ungaria¹.



Fig. 10. — Vasul cu suport-înveliș, descoperit în complexul VI de pe așezarea A dela Verbicioara.

În partea superioară a stratului III, se găsește ultimul nivel (III d), aproape distrus din cauza arăturilor, în care se întâlnesc elemente de cultură materială felurită: fragmente ceramice tipice culturii câmpurilor de urne din Sud-Vestul Olteniei, câteva fragmente hallstattiene locale (prima epocă a Fierului) și geto-dace (a doua epocă a Fierului). Majoritatea resturilor de cultură materială din acest nivel aparțin însă ultimei faze a culturii Verbicioara III, pe cale de a se transforma într-o nouă cultură — cultura Fierului — dela începutul treptei superioare a barbariei. În acest nivel s'a descoperit și un fragment de brățară de sticlă. S'a

¹ Fr. v. Tompa, *25 Jahre Urgeschichtsforschung in Ungarn. 1912–1936*, pl. 47, 8, 11.

verificat din nou prezența în nivelul superior a vaselor cu picior prevăzut cu ferestre, caracteristice culturii hallstattiene din faza mai veche. Stratul III sfârșește în jurul adâncimii de 1 m. La suprafață, el a fost în bună parte distrus de arături și din cauza înclinării terenului care a ușurat și mai mult alunecarea nivelului III d.

Creșterea vitelor se dovedește a fi fost principala ocupațiune a comunității căreia îi aparține cultura din stratul III (fig. 11). Numeroasele oase de animale domestice (bou, oaie, capră și porc) dovedesc aceasta.

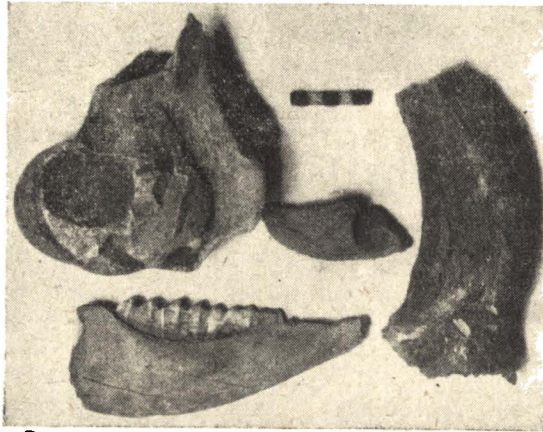


Fig. 11. — Oase și coarne de animale domestice descoperite la Verbicioara ; (bou) din cultura Verbicioara III (1—2); (bou) din stratul Sălcuta (3); o copită din același strat (4).

Dar, pe de altă parte, rășnițele, brăzdarele de corn de cerb (fig. 12), imprimările de pleavă și paie în pasta chirpicului ars, secerile din piatră, de o formă curbă (folosite probabil și la alte munci: jupuitul vitelor sau chiar ca arme), fragmente de silexuri cu dinți (s'au găsit două exemplare în 1951), ce se fixau într'un mâner de lemn sau corn de cerb pentru a forma o seceră, arată că și cultivarea plantelor ocupa un loc esențial în viața comunității tracice dela Verbicioara. Economia acestora avea deci un caracter mixt.

Bronzul este extrem de rar. În 1951 nu s'a descoperit decât o singură dălțiță de bronz, lungă de 5 cm. Uneltele rămân încă cele lucrate din cremene, piatră, os și corn de cerb. Forma lor este mai evoluată față de trecut. Au apărut însă și forme noi, cum sunt brăzdarele primitive, care presupun și folosirea tracțiunii animale în cultivarea cerealelor. Și la Verbicioara avem deci un exemplu concret pentru confirmarea tezei clasice marxism-leninismului, că bronzul nu a putut înlocui uneltele de piatră, din cauza extremei lui rarități. Avem și cazul de dănuire a unor unelte de tradiție neolitică (toporașe plate) și chiar de tradiție microlitică.

În directă legătură cu creșterea vitelor, arta țesutului și împletitului, cunoaște în perioada acestei culturi, o deosebită dezvoltare. În 1951 s'au

descoperit din nou foarte multe și variate fusaiole de lut, dintre care unele imită formele vaselor de lut (fig. 13).

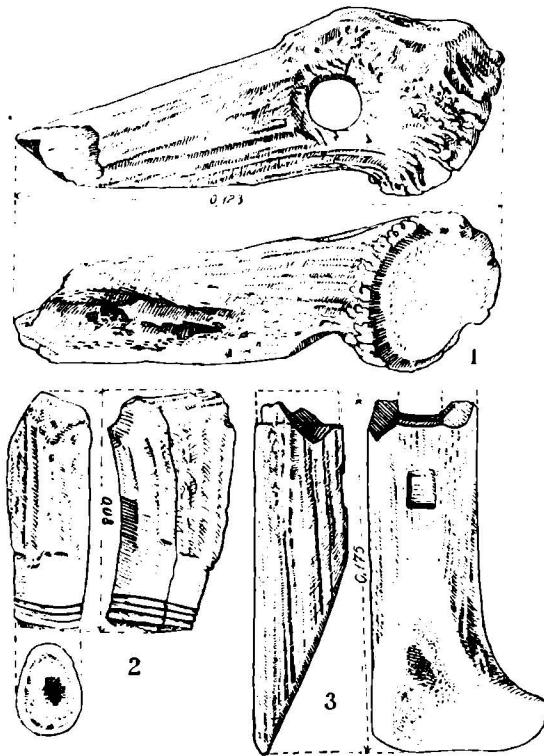


Fig. 12. — Un „brăzdar”, un mâner pentru unealtă în curs de prelucrare și o săpăligă din corn de cerb; cultură Verbicioara III; toate descoperite la Verbicioara

Vânătoarea nu și-a pierdut încă din importanța ei. În special se vânează cerbul, care în vremurile acelea popula pădurile din împrejurimi, fiindcă el dădea și cornul, atât de util pentru confecționarea uneltelor,

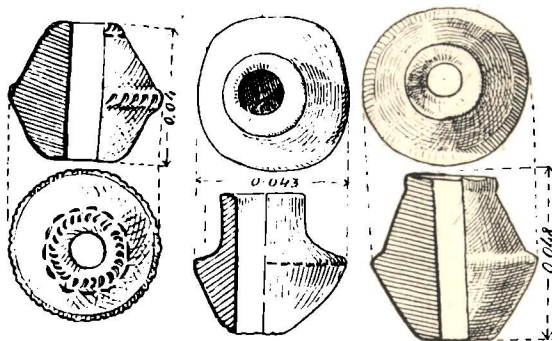


Fig. 13. — Fusaiole de lut dela Verbicioara (cultură Verbicioara III).

așa precum arată marea număr de unelte și chiar marea cantitate de material brut din corn, descoperit în săpături.

În 1951, fiind preocupați mai mult de problema periodizării și cunoașterii conținutului culturii stratului III, de pe așezarea A, am dat aici o atenție mai mică celorlalte culturi. Totuși, s'a procedat la o secțiune prin suprafața săpată pe această așezare, cu care ocazie s'a ridicat profilul peretelui vestic al acestei secțiuni. S'a dovedit din nou că stratul

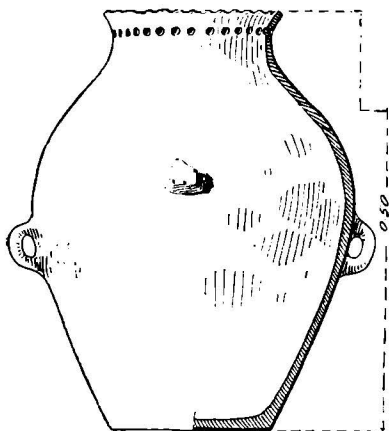


Fig. 14. — Vas mare de provizii descoperit la Verbicioara; cultura Glina III (epoca timpurie a Bronzului).

II este suprapus de stratul III, despre care a fost vorba mai sus; iar el, la rândul său, suprapune stratul I, cu o cultură veche neolitică, pe baza căreia s'a format cultura Sălcuța și pe care am numit-o, încă din 1950, Verbicioara I. Stratul Sălcuța are urme puternice de locuire, cu locuințe incendiate, cu resturi de vetre și bogat material arheologic caracteristic. El se împarte în trei niveluri distincte — Sălcuța I, Sălcuța II și Sălcuța III. Grosimea stratului II variază între 1—1,20 m, mergând de la adâncimea de aproximativ 1 m până la 2—2,20 m, când începe stratul I, cu cultură Verbicioara I, sub care se află pământul viu. În nivelurile superioare ale acestui strat, s'a descoperit o ceramică decorată cu linii incizate, cu

benzi umplute cu puncte (fig. 7), cu adâncituri făcute cu vârful spatulei și cu caneluri fine, plisate. În acest nivel s'au găsit și fragmente cu buza îngroșată în interior, care vor ține în cultura Sălcuța, unde vor avea o largă dezvoltare.



Cum pe așezarea C — care se află la Vest de A (planul general) — cultura epocii Bronzului este mai slab reprezentată, atenția colectivului a fost îndreptată în special asupra culturilor neo-eneolitice de aici, și anume asupra culturii Verbicioara I și Sălcuța, asupra prezenței cărora, pe această așezare gentilică, se dobândiseră unele date din sondagiile făcute în 1950.

Pentru atingerea scopului propus, s'a trasat o suprafață Est-Vest, lungă de 42 m și lată de 3 m (fig. 6). Primul strat de cultură cuprinde elemente caracteristice culturii stratului I, de pe așezarea A. Acest strat începe, pe alocuri, sub adâncimea de 1,20 m și ajunge — prin gropile care aparțin acestui strat — până la 2,45—2,70 m. Stratul propriu-zis este însă destul de subțire și materialele arheologice destul de sărăcicioase. În suprafața săpată s'au descoperit cinci gropi (Nr. 1—5), dintre care unele au la gură un diametru de 3—3,50 m. Din pământul cernut

s'a scos un număr însemnat de unelte de caracter microlitic, de nuclee de silex, având o formă conică, de tradiție microlitico-zvideniană¹.

S'au găsit așchii de descojire, așchii lamelare, lame nelucrate, unelte cu început de prelucrare, unelte rupte și unelte întregi, printre care semnalăm două vârfuri de săgeată de dimensiuni foarte mici, o unealtă în formă de semilună și o lamă-cuțit, lată de numai 4 mm. În legătură cu dezvoltarea olăritului, au apărut unelte din plăci de os (spatule), având, fie un vârf ascuțit, fie ambele rotunjite, fie unul terminat în formă de picior de om (fig. 7).

Ca unelte de piatră apar, dar destul de rar, toporașele în formă de catapod. De asemenea, s'au descoperit și sule de os. Metal nu a apărut încă în săpăturile din 1951 în stratul I. Prezența unei fusaiole de lut ars atestă practicarea țesutului de către primii locuitori de pe așezarea C dela Verbicioara. S'a confirmat de asemenea constatarea din 1950 că în perioada culturii din stratul I, se creșteau animale domestice și se cultivau plantele. Folosirea ceramicii se generalizează. Produsele ceramice sunt foarte variate, atât în ceea ce privește tehnica, formele, cât și decorarea. Pleava se mai folosește încă la o întreagă specie. S'au descoperit și de data aceasta, fragmente ceramice decorate cu caneluri fine (plisate). Ceramica din stratul I arată legături puternice de geneză cu cultura Fiera și Sălcuța. În această privință, săpăturile din anul acesta au venit să confirme ipoteza de anul trecut.

Stratul II, de pe așezarea C, aparține culturii Sălcuța, cu trei niveluri bine definite din punct de vedere stratigrafic: Sălcuța I, Sălcuța II și Sălcuța III. În mod sporadic, în nivelul superior s'au descoperit și unele elemente de cultură, care, după săpăturile dela Sălcuța (v. mai jos), pot fi atribuite perioadei Sălcuța IV.

Din straturile Sălcuța I, II și III, provin materiale arheologice care caracterizează cele trei perioade de dezvoltare ale culturii Sălcuța. Deosebit de interesantă este locuința I din stratul Sălcuța III (v. planul săpăturii de pe așezarea C; fig. 6).

Problema locuințelor din cultura Sălcuța a preocupat în mod constant pe membrii colectivului care au lucrat la Verbicioara; dar abia către sfârșitul campaniei de săpături, s'a descoperit o locuință, ale cărei dimensiuni și formă au putut fi determinate în mod clar. Casa a fost construită la suprafața solului. Ea se află în stratul de cultură Sălcuța III. Pereții locuinței au avut un schelet de pari verticali, înfipti în pământ, ale căror urme s'au putut determina cu ușurință. Între parii principali se așezau alți pari și scânduri despicate, care intrau și ele în împletitura cu nuele, peste care se dădea cu lut amestecat cu pleavă și paie. Locuința are o formă dreptunghiulară, lungă de 8,2 m și lată de 5,50 m. Intrarea se găsea pe la colțul de Nord-Est, având o lărgime de 0,75 m și fiind precedată de un coridor lung de 1,10 m. Masa de chirpic ars căzuse și în afara planului locuinței, dar s'a putut stabili că pereții s'au prăbușit spre interior. Locuința are două încăperi aproape egale, cu două vetre deosebite. În jurul vetrei principale se află patru găuri, probabil dela hornul vetrei. În colțul de Sud-Vest al încăperii se-

¹ M. Voevodschî, *Culturile mesolitice ale Europei răsăritene, în Cracchie Soobscentia*, 1950, XXXI, p. 98.

cundare, s'au descoperit 14 greutatea dela războiul de țesut, risipite la distanțe neegale. Se pare că aici era rezervat un loc special pentru războiul de țesut. În apropiere de vatra primei încăperi, s'au descoperit câteva vase întregi printre care și un vas de cult, precum și două rășnițe fragmentare (fig. 15). Aproape întreg inventarul unei atari locuințe a rămas pe loc în timpul incendiului locuinței, și va fi studiat amănunțit cu ocazia întocmirii monografiei asupra săpăturilor dela Verbicioara.



Fig. 15. — Vedere *in situ* asupra unui colț din locuința I din stratul de cultură Sălcuța III dela Verbicioara, așezarea C.

Între stratul Sălcuța III și stratul Verbicioara III s'au descoperit câteva profile și torți, care aparțin fazei Sălcuța IV, care nu fusese identificată la Verbicioara până la efectuarea săpăturilor dela Sălcuța. De asemenea, în acest nivel foarte fluctuabil, s'au descoperit în mod sporadic fragmente ceramice caracteristice culturii Coțofeni și Glina III. Într'o groapă din Nord-Vestul locuinței despre care a fost vorba mai sus, s'a descoperit un mare vas Glina III (fig. 14) decorat cu găuri-butoni. Stratul superior aparține culturii Verbicioara III. În felul acesta s'a dovedit și mai clar, în 1951, că cele două așezări vecine (A și C) au fost locuite destul de intens în perioada culturii bronzului mijlociu și târziu. În humusul actual s'au găsit trei fragmente ceramice din prima epocă a Fierului și un fragment caracteristic culturii La Tène geto-dace.

La adâncimea de 0,20 m și la suprafața solului de pe așezarea C, s'au descoperit și câteva fragmente ceramice daco-romane, din perioada prefeudală timpurie.

În suprafața săpată în 1951, s'a dat peste un bordeiu românesc, săpat în stratul de cultură Verbicioara III, Sălcuța III și Sălcuța II (v. profilul suprafeței). Epoca sa nu se poate determina deocamdată. E vorba probabil de sec. XVIII-lea sau XIX-lea. În interiorul bordeiului s'a găsit un cuptor, în parte distrus. La gura cuptorului se afla un șir de cărămizi care delimitau vatra. Aci s'au găsit câteva fragmente ceramice lucrate cu roata, coji de ou, cenușe multă și cărbuni. Coji de ou s'au găsit și în interiorul cuptorului, împreună cu oase de pasăre calcinate.

Pe Valea lui Zaman, dinspre Nord de sat, unde în 1950 s'au descoperit dovezi de prezența aci a culturii Fiera, s'au făcut în 1951, două sondagii. Într'unul dintre ele s'a dat peste o locuință făcută la suprafața solului, cu pereții din nuiiele lipite cu lut amestecat cu paie. Masa de chirpic indică o formă cu patru laturi. Materialul din masa de chirpic este puternic corodat din cauza acizilor solului. Printre profilele de vase se afla și cupa cu picior gol în interior, pe baza căreia putem atribui locuința unei anumite faze a culturii Verbicioara I.

Din sat s'a recuperat un vârf de lance de bronz (fig. 16) decorat cu linii și cercuri, care se datează din perioada feudală și care are în decorațiune, elemente ce se leagă de trecut, îndeosebi de perioada prefeudală.

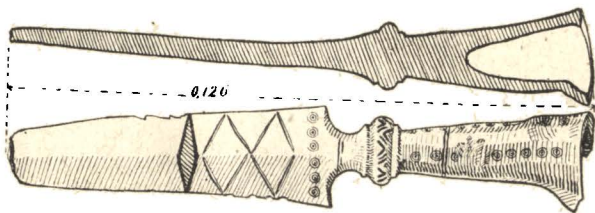


Fig. 16. — Vârf de lance de bronz, din epoca feudală, descoperit la Verbicioara.

Tot din descoperiri întâmplătoare provine și un vârf de săgeată de fier, de formă triunghiulară și cu nervură mediană, aparținând de asemenea epocii feudale.

3. SĂPĂTURILE DELA VERBIȚA

În vara anului 1950, colectivul arheologic al șantierului Verbicioara a făcut recunoașteri și mici sondagii în așezarea dela Verbița¹, în urma cărora s'a înscris, în planul de muncă din 1951, săpături pentru cunoașterea precisă a stratigrafiei și lămurirea corelației dintre ceramica decorată „în valuri” și restul produselelor ceramice descoperite acolo.

Așezarea se află la locul numit „La Eleșteu”. Ea se întinde pe coasta de Sud a Dealului Eleșteului, tăiată de șoseaua Verbița-Plenița, și la poalele lui. Din cauza culturilor, săpăturile nu s'au putut executa decât la S de șosea, în pantă și la piciorul ei. Ele au început la 15 Mai și au durat până la 30 Iunie.

S'au trasat două șanțuri: unul (I) pe pantă, lung de 51,50 m, cu direcția NNW 350°—SSE 170°, pleacă de la marginea șoselei, spre S; celălalt (II), la piciorul pantei, perpendicular pe primul, lung de 56 m și orientat VSV 255°—ENE 75°, pornește de lângă canalul de irigație al vărzăniei fermei de Stat, spre E. Lățimea șanțurilor este de 2 m; câteva lărgiri făcute se datoresc degajării complexelor și gropilor întâlnite. Adâncimea maximă, până la care s'a săpat, este de 1,50 m, iar în gropi de 2,25 m.

¹ Studii și cercelări de Istorie Veche, 1951, Nr. 1, p. 243—244.

Din ambele porțiuni săpate s'au luat probe de soluri pentru analiză : dela capătul de Nord al șanțului I și dela cel de Vest al șanțului II. Între aceste soluri există o diferență, care constă — după concluziile Prof. E. M. Protopopescu-Pache — în faptul că în punctul I se observă o creștere a solului prin viituri de materiale fin nisipoase, cu puțin nisip mai grosolan, pe care s'a format solul ; în acestea se pot deosebi ușor patru nuanțe de culoare, datorite proporției descrescânde de humus, în raport cu adâncimea. Grosimile din secțiunea solului, pe care se văd aceste nuanțe, pot fi puse în paralelă cu diferitele culturi reprezentate aici, astfel : 1) sub 0,75 m se află pământul viu, galben compact, cu separațiuni de carbonat de calciu (CO_3Ca). 2) Deasupra lui, între 0,75—0,55 m, e partea inferioară a zonei de tranziție dintre sol și subsol. Compactitate apropiată de aceea a pământului viu, culoare galbenă-închisă. Corespunde stratului neolitic. 3) Între 0,55—0,40 m se află partea superioară a stratului de tranziție dintre sol și subsol. Compactitate mai redusă și structura neglomerulară. Corespunde cu stratul din epoca de bronz. 4) Dela 0,40—0,15 m e partea inferioară a stratului de sol vegetal, glomerular, format sub o vegetație mai mult ierboasă. Culoare închisă. Acesta este stratul daco-roman. Partea superioară a solului arabil (0,15 cm) e amestecată prin acțiunea plugului.

În șanțul I, diferența între straturile de formare a solului e mult mai mică, din cauza humusului care merge foarte adânc în pământ, trecând de 1,30 m. Totuși, se pot deosebi două niveluri : 1) în partea inferioară, pământul de tranziție între sol și subsol arată o structură în coloși mari, nuciformi. Stratul conține materiale neolitice și din epoca de bronz. 2) În partea de sol cuprinsă între 0 m și 0,75 m, corespunzătoare stratului daco-roman, se deosebesc două părți : a) una inferioară, cu glomerule mai mari și humus mai mult ; b) alta superioară, cu glomerule mărunte. Felul de structură a solului arată că într'un timp mai îndelungat, a existat pe acest teren o vegetație de gârnicet, legată desigur de pădurea Verbița.

Creșterea terenurilor — conchide Prof. Protopopescu-Pache — s'a făcut și aici treptat ; dar materialul e mai nisipos, conținând pietricele mari, până la 1 cm, aduse prin șiroiri de ape și, probabil odată cu ele, și fragmente arheologice din partea de sus a pantei.

Deasupra pământului viu se află stratul cu cultură neolitică, gros de 0,15—0,35 m, de culoare castanie deschisă. În el au fost săpate mai multe gropi, dintre care unele de bordeie. Una din acestea, D, șanțul I, de formă ovală, cu diametrele de 3,10 m și 2,60 m, pătrundea în solul viu cu 1,30 m ; fundul ei se află la 2,25 m dela suprafața solului.

Groapa are în partea de S—SV, un prag în trepte, iar în cea de NV, s'au găsit pietre arse, cenușă și cărbuni pulverizați. În partea de Sud a gropii, se afla o laviță săpată în pământul viu, lungă de 1,60 m și lată de 0,40 m.

Printre pietre, puține bucăți de chirpic, câteva așchii de silex și oase de animale (bou și câine) și pasăre (10 oase nedeterminate). În groapă, foarte multe fragmente ceramice, lucrate dintr'o pastă cu pleavă de culoare neagră, cu straturile superficiale roșii. Ca forme, remarcăm strachini și vase cu picior scund și o cupă cu picior, amintind formele

culturii Criș-Starcevo. Cele mai multe fragmente ceramice sunt date cu roșu, unele având un puternic lustru pe ele. Câteva au ca ornament dungii în relief alveolate, sudate. O săpăligă (?) de mari dimensiuni este lucrată dintr'un corn. S'a găsit și o podoabă mică, dreptunghiulară, lucrată din cochilie de scoică.

Alte două gropi săpate parțial (E și F, șanțul II), par să fi servit în același scop. Groapa F are și ea în partea de N un prag.

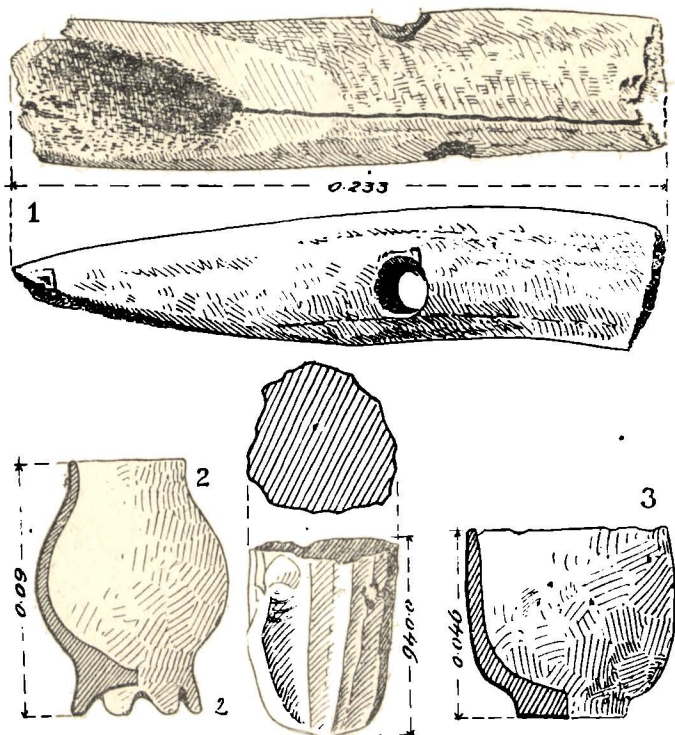


Fig. 17. — O săpăligă din corn de cerb (1); două vase de lut (2—3) și un nucleu de silix (4) descoperite în stratul I dela Verbița; cultură Verbicioara I.

În șanțul I, la baza stratului, o masă de chirpic (notată complexul I), cu dimensiunile $3 \times 1,50$ m, e formată din două rânduri de chirpic suprapuse. În stratul de jos s'au găsit trei vâscioare întregi, lucrate din pastă fără pleavă, dintre care unul are corpul bombat și picior crestat (fig. 17).

Stratului neolitic îi urmează stratul din epoca de bronz, gros de 0,12—0,35 m, cu pământ de culoare castanie închisă. E străbătut de numeroase gropi, săpate dela baza stratului superior, ce ajung apoi în pământul viu.

Câteva gropi, care aparțin stratului din epoca de bronz, au forma aproape rotundă, sunt de mici dimensiuni și conțin puțin material ceramic, fragmentar.

Vasele de dimensiuni mari sunt lucrate dintr'o pastă mai puțin în-

grijită, cu pietricele în ea; cele mici, dintr'o pastă îngrijită, uneori frumos lustruită. Un vas mare fragmentar, căruia îi lipsește partea inferioară, are pe pântec toate orizontale și sub buza un brâu crestat. Multe fragmente ceramice aparțin fazei târzii a culturii Verbicioara III;

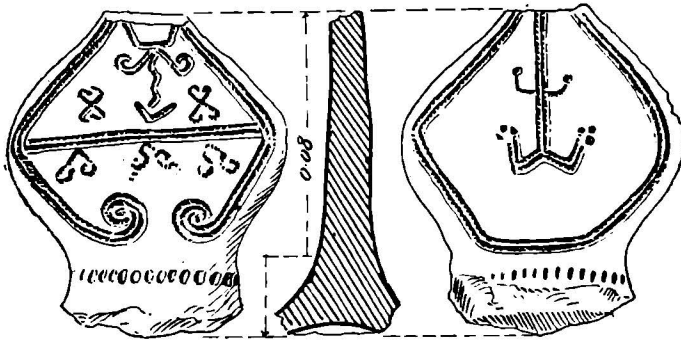


Fig. 18. — Fragment de idol feminin de lut (partea superioară) descoperit la Verbița (Reg. Dolj); cultura câmpurilor de urne (treapta de mijloc a barbariei — epoca Bronzului).

un ciob aflat în groapa H, șanțul II, reprezintă cultura câmpurilor de urne, ca și un fragment de idol feminin, descoperit la suprafața solului (fig. 18).

Peste stratul din epoca de Bronz

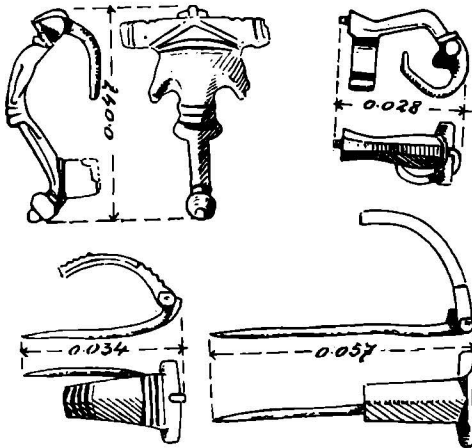


Fig. 19. — Fibule descoperite în stratul prefeudal dela Verbița (Reg. Dolj)

e stratul prefeudal, gros de 0,20—0,80 m, în care fierul plugului a pătruns până la 0,15 m adâncime. Culoarea solului e cenușie; în șanțul I, spre N, stratul are, în partea superioară, culoarea mai închisă, neagră-cenușie. O mulțime de gropi mari și mici străbat straturile inferioare, ajungând în pământul viu, amestecând materialele arheologice întâlnite. Câteva conțin și fragmente din vase de lut hallstattiene — punând problema unui nivel, care nu s'a putut încă deosebi. Groapa I din șanțul II este aproape rotundă, cuptorită, cu diametrul maxim, spre mijloc, de 1,95 m, iar adâncimea fun-

dulul de 1,68 m dela suprafața solului. Ea conține bucăți de tegulă, cioburi romane din pastă bună, multe având înveliș roșu, cioburi cenușii, unele cu un fel de lustru și altele dintr'o pastă grosolană cu pietricele în ea. Ca forme, amintim talere, străchini adânci, oale și borcane cu buza șanțuită și ornament incizat în val. Ceramica este datată aici în

sec. IV-lea¹ (fig. 19—20), atât printr'o fibulă de tip Vârtoș, cât și printr'o monetă dela Constantius II (337—361), găsită în recunoașterea din vara 1950. Printre cioburi, un fragment de cuțit de fier ros de rugină, oase de rumegătoare și un humerus de cal.

Spre capătul de E al aceleiași șanț, s'a descoperit o groapă de bordei dreptunghiulară, cu laturile 6×4,50 m și adâncimea 1,05 m. În interior s'au găsit pietre de mărimi diferite, aflate deasupra bânelor carbonizate, cioburi romane roșii, cioburi negre-cenușii cu ornament în val, oase de bou și de cal.

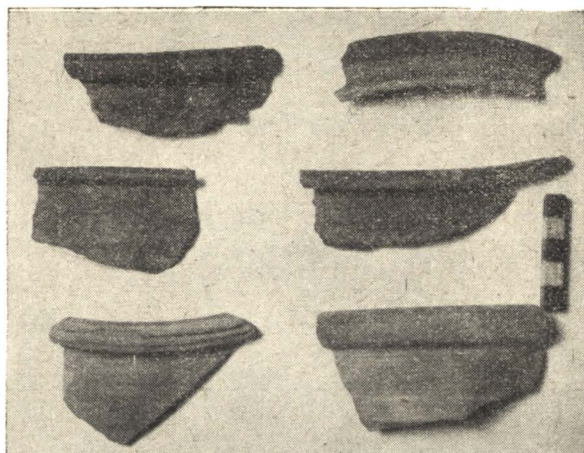


Fig. 20. — Fragmente ceramice descoperite în stratul prefeudal dela Verbița.

Aproape de bordei, spre mijlocul laturei de Est, s'a dat peste vatra unui cuptor, care păstra în parte arouirea peretei făcut din lut, gros de cca 5 cm. În colțul de SE era gura cuptorului, atestată de prelungirea vetrei și de un fragment marginal din boltă. Dintr'un al doilea cuptor asemănător, construit la distanță de 1,50 m, s'a păstrat și mai puțin: fierul plugului l-a împrăștiat, fiind la o prea mică adâncime. Ambele cuptoare stau cu câțiva cm deasupra stratului din epoca de bronz, și conțin mici fragmente ceramice ale stratului prefeudal, printre care și unele ornamentate „în valuri”.

Câteva cioburi găsite în pământul de umplutură al bordeiului cu ornament în val, dar cu pasta diferită, ar putea fi mai noi. Un altul, cu smalt verde, pătruns pe un gang vizibil de animal în groapa I, aparține unor timpuri mai târzii.

Pe latura de Est a bordeiului daco-roman, s'a descoperit groapa O, cu un diametru de 0,90 m la gură și de 1,40 m la bază, având o formă

¹ Pentru ceramica, în parte asemănătoare acesteia, v. Gr. Florescu, *Capidava în epoca migrațiilor*, în „Rev. Ist. Rom”, XVI, 4, 1946. Recent, în săpăturile dela Holboca din Moldova, o ceramică asemănătoare ca tehnică, forme și ornamentare „în val” e datată prin monete romane în sec. IV-lea e. n. Vase mari, daco-romane, ca cel descoperit în 1950 la Verbița, au ieșit din săpăturile dela Cristești, pe Mureș (*Studii și cercetări de Istorie Veche*, 1951, Nr. 1, p. 281, vasul de jos, stânga).

de trunchiu de con. Groapa a perforat dărâmurile și postamentul bordeiului. În ea s'au descoperit numeroase pietre de râu cu urme de arsură, oase de animal (bou și oaie), fragmente ceramice, decorate „în valuri”, în linii paralele drepte. Un fragment are un motiv în formă de „ochiu”. În aceeași groapă s'au descoperit un fier de plug și o seceră de fier. Atât observațiunile stratigrafice, cât și obiectele (unele agricole, dar mai ales ceramica¹ arată că groapa O este ulterioară bordeiului.

În continuarea unui sondaj din 1950 și anume pe latura dinspre Verbița a așezării, în apropiere de gârlă, s'a trasat suprafața A, lungă de 28 m și lată de 4 m. În colțul de NE al suprafeței s'a degajat o groapă de bordei. Ea pornește din stratul de cultură daco-roman, având o formă ovală, cu diametrele la gură, de 2 m și de 2,85 m. Fundul gropii e la o adâncime de 1,70 m față de suprafața humusului actual. Pe latura de Nord, la 0,60 m adâncime dela gura gropii, se afla o laviță lungă de 1,60 m și lată de 0,80 m. În fața laviței, deci pe latura de Sud, se aflau trei trepte săpate de asemenea în pământul viu. Aci era de sigur intrarea bordeiului. În interior s'au găsit numeroase fragmente de țigle romane, mai multe fragmente ceramice, de factură romană provincială, un cuțitaș de fier ros puternic de rugină, o sârmă de fier, un fragment de sticlă romană, un arc de fibulă de bronz netipic, câteva fragmente ceramice din lut negru-cenușiu, zgrunțuros, decorate cu linii incizate (lipsește valul), precum și oase de animale domestice, în special de bou. În apropiere de șanțul II, s'au descoperit în pământul săpat pentru vărzărie, două fragmente de rășnițe rotunde lucrate în piatră de provincie. Alte trei fragmente s'au găsit în vecinătatea gârlei, la aproximativ 300 m mai la Sud de săpătura din 1951.

Sondagiile din 1950 și săpăturile din 1951, dela Verbița, au dus la determinarea aci, a trei straturi de cultură, și anume: un strat neolitic, al cărui inventar este similar în parte celui descoperit în stratul I dela Verbicioara și în stratul I dela Sălcuța. De data aceasta, la Verbița s'a putut aduna un material ceramic mai bogat, care ilustrează o anumită fază a culturii Verbicioara I. Formele ceramice, cât și tehnica și decorul amintesc ceramica Starcevo și Criș. Descoperirea unui fragment ceramic pictat întărește și mai mult această apropiere. În acest strat s'au descoperit nucleele de silex de tradiție microlitică, așchii și fragmente de unelte microlitice. Comunitatea primitivă, ce ocupa panta din apropierea gârlei și a izvoarelor bogate în apă dela Verbița, se ocupa cu cultivarea plantelor și creșterea vitelor. Se cunoștea boul cu coarne turtite și statură mică — rasă azi dispărută — porcul de talie scundă, oala și capra cu coarne lungi². Vânătoarea nu-și pierduse încă însemnătatea ca mijloc de procurare a hranei, după cum arată oasele de bour, capră neagră și cerb.

Al doilea strat aparține culturii Verbicioara III. În cercetările noastre, nu s'au descoperit dovezile prezenței „la Eleșteu” a culturii Sălcuța. Obiectele descoperite sunt similare celor cunoscute în stratul III din

¹ Bune paralele la Capidava, din strat de cultură datând din sec. VI-lea, v. nota precedentă.

² Determinări făcute de Prof. V. Gheție, pe baza materialului osteologic scos din săpături.

Verbicioara. Spre sfârșitul acestei culturi, întâlnim elemente caracteristice culturii câmpurilor de urne, pe care le găsim aproape pretutindeni unde a fost identificată până acum cultura Verbicioara III.

Deosebit de interesantă este în special așezarea daco-romană. Cercetările din 1950 și 1951 au fost destul de restrânse. O stratigrafie mai amănunțită și o îmbogățire a conținutului culturii din stratul daco-roman nu se vor putea realiza decât după reluarea și extinderea săpăturilor. Totuși, rezultatele de până acum sunt destul de importante. S'a stabilit astfel că nu departe, spre Sud de valul numit „Brazda lui Novac”, se desvolta — contemporan cu ridicarea și folosirea valului (sec. IV-lea e.n.) — o aglomerare daco-romană cu o cultură în care apar produse proprii romane, produse daco-romane legate de tradițiile populației băștinașe și altele, în care se oglindesc influențele reciproce. Ceramica, decorată cu linii „în valuri” și lucrată dintr'o pastă neagră-cenușie aspră la pipăit, apare în asociere cu vasele din lut cenușiu și din lut cărămiziu. Care este raportul de origină și cronologie între această ceramică și cea slavă se va vedea mai clar după studierea materialului descoperit și după ce se vor fi acumulat și alte date.

Deși s'au găsit numeroase țigle romane, în general de mari dimensiuni, care provin dela construcții, în săpăturile de până acum nu s'a dat peste niciun zid. Totuși, muncitorii dela Ferma de Stat afirmă că în lucrările lor din vărzările ar fi dat peste ziduri. Așezarea dela Verbița este o așezare civilă, de caracter rural, în care se va putea urmări dezvoltarea populației băștinașe după eliberarea din 271 și în timpul stăpânirii romane — mai mult sau mai puțin vremelnice — asupra fășlei de pământ dintre Dunăre și „Brazda lui Novac”, în epoca ce a urmat eliberării Daciei. Populația trăia în bordeie, se ocupa cu agricultura și creșterea vitelor. Ea folosea calul, o rasă frumoasă și de vitesă, după cum arată oasele descoperite. Moneta e rară, dar tot romană.

4. SAPATURILE DELA PLENIȚA

În 1951, s'au continuat săpăturile în movilele funerare din împrejurimile Pleniței, începute în 1950¹, pe urma vechilor săpături ale Muzeului Regional din Craiova. De data aceasta, s'au săpat două movile din grupa numită de localnici „Măgurile înșirate”, care se găsesc pe marginea platformei oltene. Cele două movile săpate se află în „Poiana Pleniței”. Movila I are diametrul Est-Vest de 25 m și cel Nord-Sud tot de 25 m. Ea a fost săpată aproape în întregime, după metoda sectoarelor (A. B. C. D) cu orientarea NS și EV și combinată cu trasarea, în fiecare sector, a unor șanțulețe paralele. A rămas nesăpată o foarte mică suprafață spre marginea sectorului D (Sud-Vest). În centrul movilei I se află groapa unui mormânt principal, care fusese săpată în humusul primitiv. Nu s'a descoperit însă niciun rest de schelet și niciun obiect arheologic. Mormântul fusese deci jefuit încă din vechime. În profil se observase, de altfel, cum groapa pornea de sub humusul actual, ceea ce a

¹ Raportul din 1950, în *Studii și cercetări de Istorie Veche*, 1951, Nr. 1, p. 239.

atras atenția colectivului. Mantaua movilei are o grosime de 0,65 m în centru. În manta și în humusul primitiv, s'au găsit câteva fragmente ceramice aparținând culturii Coțofeni. Această descoperire pune problema datării relative a mormântului tumular în felul următor: sau ridicarea movilei s'a făcut într-o vreme, în care dăinuia cultura Coțofeni sau ulterior acesteia. Deoarece s'au descoperit fragmente ceramice în humusul primitiv și fiindcă mantaua movilei I a fost ridicată cu pământ adunat din jurul mormântului, suntem înclinați spre ipoteza că mormântul din această movilă este posterior culturii Coțofeni¹. Nu este exclusă nici posibilitatea contemporaneității înmormântărilor de acest fel cu perioada culturii Coțofeni.

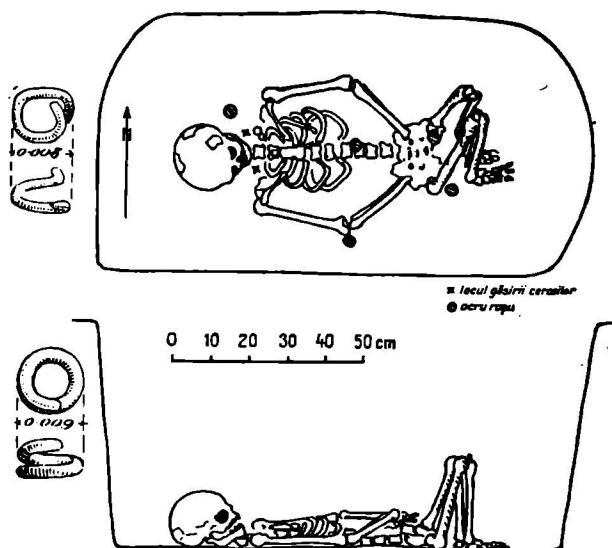


Fig. 21. — Mormântul I din movila II dela Pleșița și cerceii-verigi din sârmă de argint.

Movila II se află la aproximativ 50 m spre Vest de prima. Ea are o înălțime de 1,65 m. Diametrul Est-Vest este de 31 m și cel Nord-Sud, de 25,15 m. În această movilă s'au descoperit două morminte de înhumare, în poziție chiricită sau adunată și spoite parțial cu ocră roșie. Mormântul I (principal) se găsea la 0,80 m Sud de centrul actual al movilei. Este posibil ca centrul să fi fost intenționat deplasat, chiar din epoca ridicării movilei, pentru a induce în eroare pe jefuitorii de morminte. Groapa a fost săpată în humusul primitiv. Ea a atins, în parte, și pământul viu de culoare galbenă și cu unele concrețiuni calcaroase. Pământul viu a fost aruncat mai mult pe latura de S a gropii. Groapa are o formă dreptunghiulară, cu o lungime de 1,32 m la gură și 1,22 m la bază. Pereții sunt deci oblici. Colțurile gropii sunt rotunjite. Adâncimea este de 0,60 m, iar lățimea de 0,75 m. În pereții gropii se disting clar urmele uneltei cu care s'a săpat. Lățimea acesteia avea 5 cm și

¹ Ceramică de tip Coțofeni s'a descoperit și într'un mormânt în movila dela Rast; *Studii și cercetări de Istorie Veche*, 1951, Nr. 1, p. 276—277.

forma ei era dreptunghiulară. În groapă se afla scheletul unui bărbat cu capul spre Vest și picioarele spre Est (privirea deci spre Răsărit), așezat pe spate, cu capul înclinat spre dreapta. Picioarele erau adunate cu genunchii în sus. Din cauza greutatea pământului, genunchii au căzut spre stânga.

Craniul poartă puternice urme de ocră roșu. În stânga craniului, la 0,18 m, se afla un bulgăre de ocră, un altul, la cotul drept, al treilea, la șoldul stâng și ultimul se afla la călcâiul drept. Pe oasele picioarelor erau de asemenea urme de ocră. Măinile erau așezate pe basin. De o

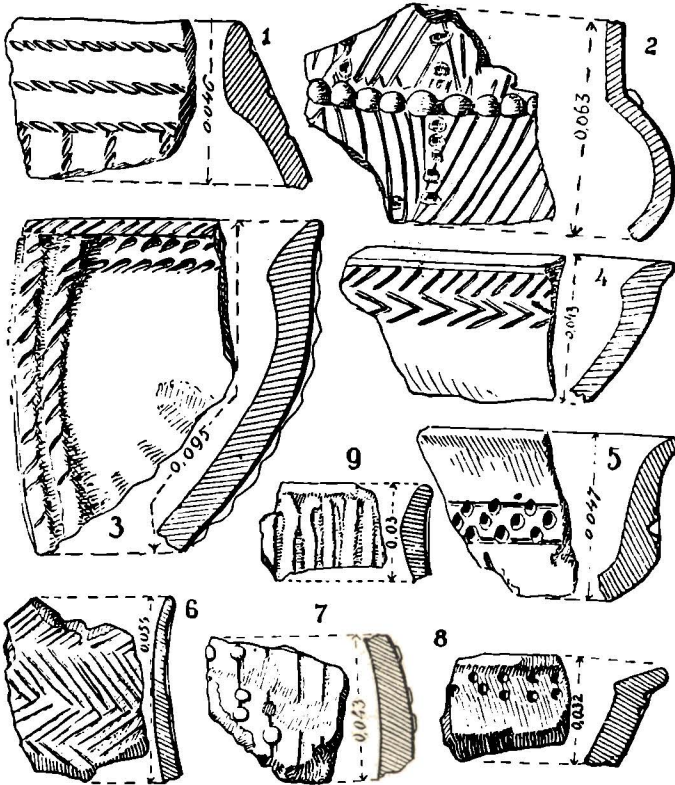


Fig. 22. — Cultură Coțofeni (începutul epocii Bronzului); fragmente ceramice dela Verbicioara (1—5) și dela Castrule Traiane (6—9).

parte și de alta a capului, spre bărbic, s'a găsit câte un cercel-verigă din sârmă de argint, în formă de spirală, cu capetele petrecute (fig. 21). Alte obiecte nu s'au mai descoperit. Cele două verigi sunt asemănătoare celor descoperite în movilele funerare cu ocră, din Oltenia, din restul țării noastre și din U.R.S.S. Peste schelet și în jurul marginilor gropii s'au identificat resturi de lemn și cenușă. Groapa a fost acoperită deci cu lemne și crăci. Deasupra gropii au avut loc practici rituale, după cum arată resturile de cărbune și cenușă.

La 3,18 m spre S de mormântul principal, s'a descoperit un mormânt secundar, a cărui groapă a fost săpată în mantaua movilei și care nu atinsese humusul epocii primului mormânt. Scheletul era așezat pe spate în poziție chirchită. Oasele au fost roase puternic de acizi. Nu s'a descoperit nici un obiect arheologic. În manta s'au descoperit două fragmente ceramice prefeudale.

Descoperirile din „Poiana Pleniței”, ca și cele din apropierea Pleșiței, se încadrează în marea problemă a mormintelor cu ocră și a pătrunderii triburilor de păstori nomazi din stepile pontice, care au grăbit procesul de trecere a triburilor băștinașe de la culturile neolitice la cultura epocii bronzului. Pe de altă parte, problema legăturii dintre triburile cu cultură Coțofeni și între cultura mormintelor cu ocră se pune și mai clar, datorită faptului că numai la aproximativ 2 km și jumătate spre Sud de cele două movile se află o importantă așezare-cetate, ca aceea de la *Castrele Traiane*, care aparține culturii Coțofeni. Membrii colectivului, care au făcut cercetări la suprafața solului de pe această cetate de pământ, au cules mai multe fragmente ceramice tipice culturii Coțofeni (fig. 22) și un percutor de gresie. S'a constatat și prezența unor pete de cenușă și bucăți de chirpic ars. Cetatea are șanț și val de apărare. Ea se găsește la marginea de SE a satului *Castrele-Traiane*, raionul Plenița. Pentru lămurirea culturii Coțofeni și a așezărilor întărite contemporane, colectivul face propunerea ca pe viitor să se prevadă săpături sistematice și de durată la *Castrele-Traiane*.

5. SĂPĂTURILE DELA SĂLCUȚA, REGIUNEA DOLJ, RAIONUL PLENIȚA

Săpăturile de la Sălcuța au durat de la 14 August până la 8 Septembrie 1951. Ele s'au efectuat pe așezarea gentilică de pe *Piscul Cornișorului*, cunoscută încă de multă vreme în literatura de specialitate. Aci se întreprisese de altfel, de către Ion Andrieșescu, în primăvara anului 1916, primele săpături care marcau în același timp și un început de cercetare științifică, pe teren, în domeniul arheologiei românești¹. În timpul ocupațiunii germane, a săpat la Sălcuța arheologul german C. Schuchardt, iar materialul scos din acele săpături a fost luat și dus la Berlin. În 1919 și 1920, I. Andrieșescu a reluat săpăturile de pe *Piscul Cornișorului*. În 1947 s'au întreprins aici noi săpături de către H. Dumitrescu, C. Nicolaescu-Plopșor și Dorin Popescu. În diferite răstimpuri s'au făcut săpături neregulate pentru dobândire de materiale. Din toate săpăturile amintite mai sus (v. planul

¹ I. Andrieșescu, *Din preistoria Olteniei, în Omagiu N. Iorga*, 1921, Id., *Des survivances paléolithiques dans le milieu néolithique de la Dacie*, în Bull. de la Sect. Hist. de l'Acad. Roum., t. XV, 1929; se reproducea aci o planșă cu vase, așa numitul „sceptru” de la Sălcuța și un idol feminin (pl. I—III). În *Călăuza Muzeului Regional al Olteniei*, Craiova, 1933, fig. 16, se reproducea un număr și mai mare de vase, provenind de pe așezarea comunității gentile de la Sălcuța.

SĂLCUȚA - Regiunea Dolj - 1951

PLANUL AȘEZĂRII GENTILICE ȘI AL SĂPĂTURILOR DEPE PISCUL CORNIȘORULUI

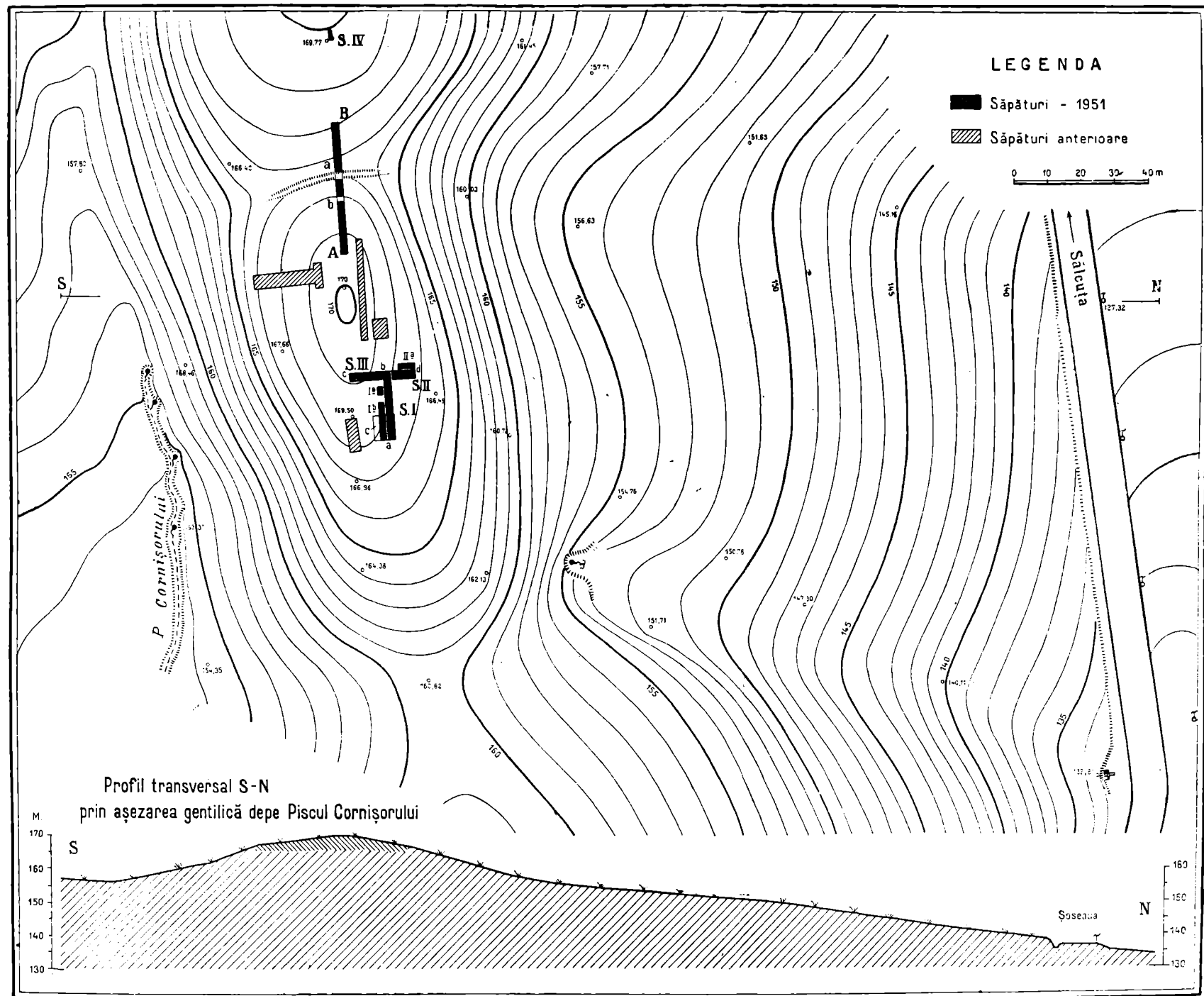


Fig. 23. — Planul general al așezării dela Sălcuța

general), nu avem până în prezent niciun studiu, cu toate că localitatea de la Sălcuța a dat numele unei culturi tribale, care acoperă, din punct de vedere geografic, aproape toată Oltenia și care, ca timp, se dezvoltă pe o lungă perioadă, corespunzătoare primei părți a treptei mijlocii a barbariei.

Cultura Sălcuța — numită astfel în chip convențional — nu este încă destul de bine cunoscută.

Săpăturile întreprinse de șantierul nostru la Verbicioara în 1949 și 1950 nu dăduseră nici ele rezultate concludente asupra unor probleme legate de cultura Sălcuța, așa precum s'a arătat și în rapoartele noastre anterioare. Din aceste motive, săpăturile din 1951, de pe Piscul Cornișorului, ni s'au impus ca o necesitate științifică.

Așezarea gentilică de la Sălcuța se află pe spina Piscului Cornișorului, care străjuește valea Desnățuiului, fiind orientat de la Vest la Est. Spre Sud, se află pârâul Cornișorului, alimentat de o grupă de izvoare bogate care se găsesc chiar spre panta sudică a așezării (v. planul general; (fig. 23). Un izvor se găsește și pe latura de Vest. Așezarea are aspect de „cetățuie” (fig. 24). Sec-

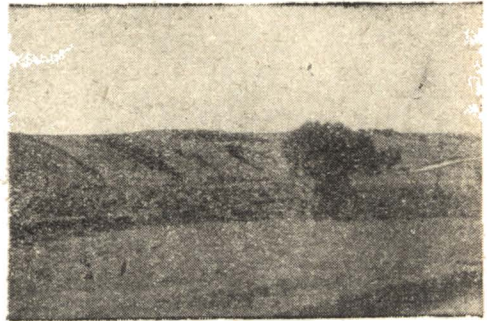


Fig. 24. — Sălcuța. Așezarea de pe Piscul Cornișorului văzută dinspre valea Desnățuiului.

țiunea făcută pe latura de Vest a așezării a dovedit prezența unui șanț de apărare în această parte. E de bănuț ca un șanț similar să se găsească și pe latura de Est, unde nu s'au făcut încă săpături.

Piscul cel mai înalt al așezării se găsește la o altitudine de 170 m. El se află puțin mai spre Vest față de centrul așezării. Vechile săpături s'au concentrat aproximativ în jurul centrului, ca, de altfel, și cercetările noastre din 1951.

În vederea atingerii scopului propus, s'au trasat trei șanțuri (I, II și III; v. planul general), cu lărgirile respective (I a, I b și II a), pentru degajarea locuințelor prinse în săpătură. Spre Vest de așezare, dincolo de șanțul de apărare, s'a săpat șanțul IV, pentru a putea răspunde la întrebarea dacă se află urme de locuire și în afara așezării gentilice. Acest sondaj a dat la iveală puține obiecte aparținând culturii din perioada târzie a Bronzului local. Șanțurile I, II și III au mers până la pământul viu, atingând o adâncime ce variază între 3,20 și 3,70 m. În șanțul I s'a făcut un sondaj lung de 3 m și lat de 0,50 m până la adâncimea de 5 m. La capătul de Sud al șanțului III, s'a dat peste o veche săpătură, care nu mersese decât până la adâncimea de 1,50 m și care nu se mai recunoștea la suprafața solului. Săpăturile de la Sălcuța, deși

restrânse ca întindere și timp, au dat la iveală un material abundent și variat. În acest prim raport se dau doar problemele mai însemnate.

La baza așezării, se află un strat cu cultură *Verbicioara I*, în care s'au descoperit nuclee de silex, așchii, lame și răzuitoare, care păstrează încă și un caracter microlitic, dar de un aspect evoluat. Deși puține ca număr, totuși obiectele de silex indică o prelucrare pe loc a uneltelelor din acest material. S'au descoperit și unelte rupte în procesul muncii. Sursa de procurare a silexului e variată. Fragmentele ceramice descoperite în acest strat, care în general este destul de sărac, sunt lucrate dintr-o pastă conținând pleavă și paie sfărâmate. Alături de această primă grupă, care abundă, s'au descoperit și fragmente ceramice având pastă mai fină, amestecată cu pleavă mărunță, bine frământată și mai bine arsă. Culoarea lutului din această grupă e neagră. Decorul constă din dungii în relief, vârci, dintr'o „barbotină” subțire, reliefuri crestate și gropițe rotunde sau ovaie. Unele fragmente au fost date cu culoare roșie, înainte de ardere. Fundul vaselor e plat, iar pe corp poartă uneori tortițe cu orificiu.

În legătură cu dezvoltarea ceramicii a apărut și o spatulă făcută dintr'o coastă de animal mare.

Prezența culturii *Verbicioara I* a fost semnalată la Sălcuța în 1950, pe baza unor fragmente ceramice descoperite la suprafața solului și care fuseseră scoase din vechile săpături¹. Materialele arheologice de anul acesta arată la Sălcuța un aspect al culturii *Verbicioara I*, similar celui descoperit la Verbița.

Stratul II de cultură dela Sălcuța aparține culturii cu același nume. Pe baza observațiilor stratigrafice și pe baza monumentelor descoperite în acest strat, s'a putut sesiza procesul de formare și dezvoltare a culturii Sălcuța pe baza culturii băștinașe *Verbicioara I* și a relațiilor foarte strânse cu triburile cu cultură *Gumelnița*, din Muntenia. De asemenea, la crearea acestei culturi, au avut un oarecare rol și înrâuririle din afară.

În cuprinsul stratului II, s'au determinat patru niveluri: Sălcuța I, Sălcuța II, Sălcuța III și Sălcuța IV. Încă din 1949, prin săpăturile dela *Verbicioara*, colectivul nostru stabilise trei perioade de dezvoltare ale culturii Sălcuța, fără a avea însă atunci suficiente date². În 1951, concluziile anterioare au fost confirmate; dar ele trebuiau verificate într'o așezare mult mai intens locuită, cum este cea de pe *Piscul Cornișorului*. Noutatea săpăturilor dela Sălcuța nu stă numai în întărirea acestor concluzii, dar și în faptul că s'a putut determina un nou nivel — Sălcuța IV — al cărui conținut a pus în mod concret problema transformării culturii Sălcuța într'o nouă cultură a epocii bronzului, precum și problema legăturii genetice dintre cultura Sălcuța și cultura *Coțofeni*.

Numeroasele obiecte arheologice, care constituiesc conținutul celor patru niveluri arată că această cultură nu a rămas încremenită în forme date, ci ea s'a transformat mereu, potrivit legilor interne ale dezvoltării

¹ *Studii și cercetări de Istorie Veche*, 1951, Nr. 1, p. 235.

² *Ibidem*, 1950, Nr. 1, p. 103—104.

sale. O atare dezvoltare, ogîndită în monumentele arheologice descoperite, dovedește o transformare corespunzătoare a comunităților tribale sălcuțene, cu trecerea lor de la organizarea matriarhală la cea patriarhală ce se va forma spre sfârșitul culturii Sălcuța. Perioada de cea mai intensă locuire este ogîndită în conținutul nivelului Sălcuța II, care reflectă și el o dezvoltare în diferite etape.

În lungul răstimp al istoriei culturii materiale Sălcuța, s'au produs transformări adânci în câmpul forțelor de producție. Au apărut forme noi de unelte în raport cu nevoile crescânde ale comunității de pe Piscul Cornișorului. S'au îmbunătățit și procedeele tehnice de prelucrare a uneltelor, din ce în ce mai variate și diferențiale ca funcțiune. Trebuie să amintim și prezența ferestrelor cu dinții mărunți. Unelte de silex microlitice se mențin încă și în Sălcuța I. Răzuitoare de tradiție microlitică mai apar și în perioadele ulterioare. Apar frecvent unelte mari, caracteristice culturilor neolitice. Se menține și sursa variată a procurării silexului, dar odată cu înmulțirea uneltelor de piatră șlefuită și a celor de cupru începe să se micșoreze și numărul locurilor de procurare a silexului. Unelte de piatră sunt rare, în comparație cu așezările gumelenițene.

În nivelurile inferioare, apar toporașe în formă de calapod și cu secțiunea trapezoidală. Acestea se mențin în tot decursul dezvoltării culturii Sălcuța. S'au descoperit și topoare perforate. În schimb, râșnițele primitive sunt foarte frecvente și nu lipsesc din nicio locuință. S'au găsit de asemenea numeroase frecătoare cu ajutorul cărora se sărâmau boabele de cereale. A apărut un număr mare de percutoare de piatră, de forme diferite. O temă de viitor este studierea de către specialiști, pe baza observațiilor petrografice, a uneltelor de piatră.

Numărul uneltelor de os (dălți, sule) se înmulțește în perioada Sălcuța II. Sulele erau lucrate din os de pasăre și din os de animal (bou sau cerb). Din corn de cerb se făceau săpăligi pentru cultivarea primitivă a cerealelor, pentru confecționarea mânerelor uneltelor de silex sau de metal (cupru), și pentru prelucrarea unor unelte speciale cum erau ciocanele. Au apărut puține unelte de cupru. În majoritate e vorba de sule. Sub dărâmăturile unei locuințe, s'au găsit două topoare din cupru curat (peste 99%). Trebuie subliniată apariția unui fragment de placă îngustă de plumb. Obiecte de plumb au fost găsite într'un mediu neolitic din Uniunea Sovietică¹.

Cultivarea primitivă a cerealelor și creșterea vitelor se generalizează. S'au descoperit, în afară de râșnițe de mână și frecătoare, chiar boabe de grâu carbonizate. S'au găsit numeroase oase de animale domestice (bou, oaie, capră, porc, câine) și de animale sălbatice vâdate (cerb, mistreț, urs). În stratul Sălcuța apar în mod regulat cochilii de scoici de apă dulce (specia *Unio*).

Pentru satisfacerea nevoilor casnice, au apărut forme noi de vase de lut. Olăritul s'a îmbunătățit mereu. În stratul Sălcuța I mai apar încă vase lucrate dintr'o pastă, în care se întâlnesc paie sfărâmate și pleavă;

¹ A. L. Lu k i n, *Seliștea neolitică Kistrik în apropiere de Gudaut. în Sovietscaia Arheologia*, 1950, Nr. 12, p. 273, 232—233.

dar pasta e bine frământată și mai consistentă decât în Verbicioara I. S'a realizat un vădit progres față de ceramica din stratul Verbicioara I și acest progres va continua în celelalte perioade ale culturii Sălcuța, atât în ceea ce privește prepararea lutului, cât și arderea vaselor în cuptoare speciale, crearea unei forme noi, mereu mai variate și cu pereți subțiri, profil sigur și decorarea prin incizie, incrustație cu materie albă și roșie și pictură cu grafit și culori. Tratarea suprafeței vaselor cu un fel de „slip” și lustruirea intensă a suprafeții începe să se îmbunătățească din stratul Sălcuța I și este aproape părăsită în perioada Sălcuța IV, când olăritul cunoaște o nouă fază de dezvoltare. Vasele răspundeau unor numeroase nevoi casnice. Unele serveau drept vase pentru păstrarea alimentelor, cum este vasul descoperit în locuința I, altele la păstrarea laptelui și prepararea cașului (v. strecurătoarele de lut în care se așeza cașul într'o pânză), ori la conservarea mâncărilor și băuturilor. O grupă de străchini mari pictate în interior împodobeau locuințele familiilor de pe Piscul Cornișorului. Ceramica descoperită în săpăturile din 1951 cât și cea cunoscută din vechile săpături oglindesc în mod concret nu numai procesul de dezvoltare a olăritului primitiv, dar și raporturile intertribale ale epocii respective. Pe viitor vor trebui urmăriți și raporturile intergentilice,

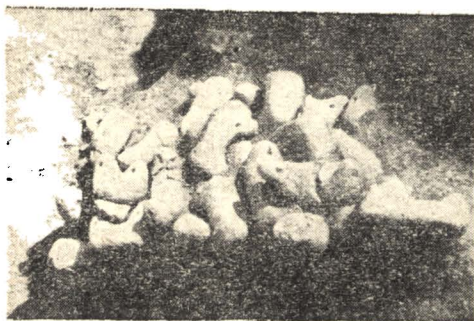


Fig. 25. — Sălcuța. Depozitul de greutăți dela războiul de țesut și un idol feminin din locuința 4; cultură Sălcuța III.

ce, fiindcă materialele arheologice oglindesc și aceste legături.

În cursul dezvoltării culturii Sălcuța, s'a dezvoltat și arta torsului și țesutului. S'au descoperit fusaiole de lut și multe greutăți dela războiul de țesut. În locuința 4 (Sălcuța III) s'a descoperit un întreg depozit de atari greutăți, de forme variate (fig. 25). În depozit s'a găsit și un idol feminin, desigur în legătură cu o divinitate „protectoare” a unei așa de importante activități primitive, cum era țesutul. În săpături au apărut de asemenea și alte figurine feminine și zoomorfe, care reflectă organizarea matriarhală a vremii și creșterea vitelor.

Colectivul a fost preocupat și de problema locuințelor. În săpături s'au descoperit 12 locuințe. Ultima locuință (Nr. 12) nu a putut fi desvelită definitiv, întrucât a fost descoperită abia în ultimele două zile. În perioadele mai vechi ale culturii Sălcuța, comunitatea de pe Piscul Cornișorului a avut bordeie. Ulterior s'a trecut la colibe făcute la suprafața solului, în general tot pe locul vechei locuințe. Colibele descoperite în 1951 au o formă ovală sau rotundă neregulată. Ele sunt așezate una lângă alta. În locuința Nr. 12 s'a dat peste o vatră renovată și cu marginile ridicate. Ea era deasupra postamentului locuinței. Dimen-

siunile colibelor sunt mici. Cea mai mare locuință (Nr. 4) are o lungime de 5,25 m și o lărgime de 3 m. Forma sa este neregulată. Intrarea era în colțul de NE (fig. 26). Postamentul locuințelor era bătătorit și dat cu un foarte subțire strat de lut fin. Pereții aveau un schelet din pari bătuiți în pământ și împlețiți cu nuiele. Între parii principali, se adăugau pari de dimensiuni mai mici, care nu se fixau în pământ.

Condițiile naturale au favorizat și ele dezvoltarea comunității gentilice de pe Piscul Cornișorului. Este iarăși necesar să avem în vedere că, în împrejurimile așezării, s'au descoperit în 1950 unelte paleolitice la numai câteva sute de metri de Piscul Cornișorului¹ și că obiectele arheo-

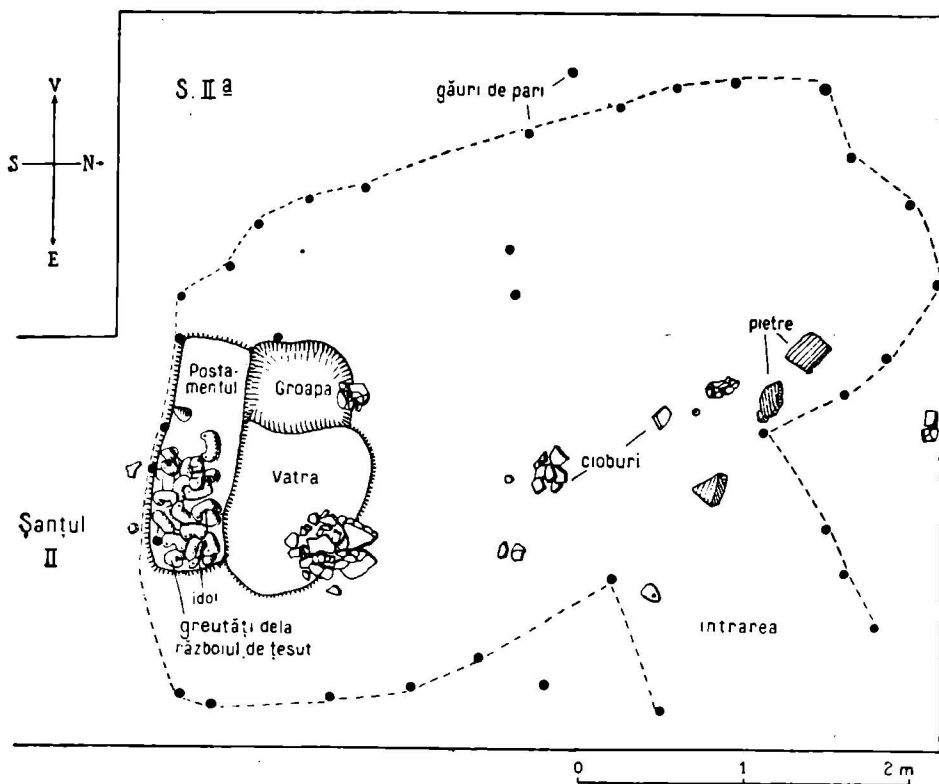


Fig. 26. — Sălcuța. Planul locuinței 4.

logice, ieșite la iveală în 1951, documentează și prezența aici a culturilor materiale din epoca bronzului (cultura Coțofeni, Glina III, Verbicioara III) și din prima și a doua epocă a Fierului. Avem deci, pe Piscul Cornișorului, o continuitate de viață ce se ridică la o vechime de aproape un mileniu.

Săpăturile dela Sălcuța vor trebui reluate.

¹ Studii și cercetări de Istorie Veche, 1951, Nr. 1, p. 229.

6. CERCETĂRI ȘI SONDAJII ÎN LUNGUL VALULUI DE PĂMÂNT NUMIT „BRAZDA LUI NOVAC” ÎNTRE SATELE BALĂCIȚA ȘI TERPEZIȚA (REG. DOLJ)

S'a călcat din nou acest val de pământ între satele Bălăcița, Cleanov, Carpen, Gebleşti, Ştiubei, Căciulatul și Terpezița. Între Bălăcița și Cleanov, el urmează culmea dealului — cumpăna apelor — între valea Desnățuiului și valea Cernăteasca. Pornește la circa 1 km S de Bălăcița și e cunoscut sub numele „Drumul Troianului”, trece pe lângă partea de S a satului Cleanov, reteză valea Desnățuiului spre a urma, sus pe platou, între valea Carpenului și Valea Desnățuiului; trece la S de Carpen urmând cumpăna apelor, pe marginea pădurii Ştiubei, la S de Căciulat, până coboară în valea Terpeziței.

Pe toată această lungime, el este trasat între Carpen și pădurea Ştiubei, sub numele de „Drumul Troian” iar din dreptul Căciulatului până la ieșirea din Terpezița sub numele de „Valul lui Traian”.

Restul a fost completat precis de către noi, astfel că, pe această porțiune de peste 30 km, traseul lui este acum bine fixat.

Valul nu merge în linie dreaptă având unele cotituri. Astfel, la circa 800 m de locul numit „Eleşteu”, în dreptul Carpenului, el cotește spre NE, într'un unghi de aproape 90 grade. Aceste cotituri se cheamă în graiul local „curmături”. Exemplu: „Curmătura Troianului”.

Pe șanțul valului, merge un drum străvechi zis „Drumul Troianului”. Din această cauză pe unele porțiuni drumul este adâncit, iar pe unde valul coboară în pante ușoare, șanțul este spălat de apele de scurgere ale ploilor, adâncindu-se și mai mult.

În dreptul satului Boca, „Drumul Troianului” părăsește șanțul, urmând poala de Sud a valului. Arăturile deacurmezișul valului au astupat în bună parte șanțul de apărare și au întins muchia valului. Totuși traseul lui se cunoaște cu ușurință, datorită nuanței mai roșcate a pământului de pe val.

La circa 300 m dela „Eleşteu”, în imediata apropiere a șanțului de apărare, s'a observat o ridicătură rotundă de pământ, cu un diametru de circa 10 m, având o înălțime de 25—30 cm deasupra pământului din jur.

Pământul acestei ridicături este mai roșcat, având aceeași manta cu pământul de pe creasta valului, care, din pricina arăturilor a fost întins ca și pământul de pe această moviliță, pe care o socotim artificială, putând fi contemporană construirii valului.

Se impune o săpătură în această ridicătură de pământ, într'un viitor apropiat, întrucât este posibil să ne aflăm în fața unui punct de observație în care cea mai slabă dovadă arheologică descoperită ne-ar putea duce la aflarea epocii construirii valului.

La 50 m N de val, se observă o proeminență de pământ roșcat având un diametru de circa 10 m și o înălțime de circa 25 cm, ceea ce denotă o lucrare intenționată.

Spre Sud de val, în dreptul satului Carpen, la circa 500 m, în culmea Desnățuiului, în dreptul braniștei din Gloabă, se află un sălaș de

locuire aparținând primei epoci a Fierului. Are un diametru de 48 m, pe o înălțime de circa 60 m.

În pădurea Ştiubeiului, pe vâlceaua Manciuului, la Nord de val, la locul numit „Bordeiele Teenilor”, se observă câteva gropi de bordeie mai vechi, peste care a crescut pădurea. Asemenea gropi se află și în fața „Pănichilor”.

În satul Ştiubei, pe locul numit „Sub poala pădurii”, lângă pod, pe marginea drumului care merge pe lângă pădure spre Bucovicior, se văd în mal, la adâncime de 85 cm, urmele a două bordeie cu vetre de foc și ceramică lucrată cu roata și ornamentată în valuri.

SONDAGII: Movila dela „Lacul Stanciului”. pe Gvardinița, datorită situației ei la circa 100 m la Sud de val și cu perfectă vizibilitate asupra valului, am bănuit că poate să fie în legătură cu acesta. Are un diametru de 30 m și o înălțime de 0,80 m.

Pentru a rezolva problema, s'a făcut în centrul movilei un sondaj de 4 m \times 2 m. Dela 40 cm adâncime au început să apară fragmente ceramice hallstattiene și oase mărunte arse. Datorită acidității solului, ceramica este mult corodată. La adâncimea de 1,60 m a apărut un strat de lemn carbonizat și bulgări mărunți de pământ ars, ai cărui cărbuni sunt răspândiți pe o grosime de circa 1 m, întinzându-se pe o suprafață ovală Nord-Sud de 1,60 m \times 1,20 m.

Fără îndoială, ne aflăm în fața unui mormânt de incinerare. Cărbunii și bulgării de pământ ars ne arată că movila a fost construită deasupra rugului de incinerare. Ceramica este asemănătoare cu cea descoperită în movila I hallstattiiană, din pădurea Verbicioara. Nu credem că între această movilă dela „lacul Stanciului” și val să fie vreo legătură.

Măgura din Pădurea Ştiubeiului, situată la N de val — cca 200 m — în poiana din „Oblegi”, unde a fost „Coverga pădurarilor”, are un diametru de 17 m și o înălțime de 75 cm. Deși așezată în partea de N a valului, apropierea ei de acesta ne-a îndreptățit să facem un sondaj de 5 m \times 2 m, în centrul măgurei.

Rezultatul săpăturilor ne arată că ne aflăm în fața unei locuințe hallstattiene, izolată, care, după părăsire, s'a transformat în ridicătura de pământ existentă.

SECȚIUNEA DIN VAL

Pentru aflarea tehnicii construirii valului, s'a făcut o secțiune în locul numit „Curmătura Troianului”, în marginea pădurii Ştiubeiului, unde șanțul de apărare este bine păstrat, el nefiind încă niciodată arat.

Lățimea săpăturii care taie șanțul și valul deacurmezișul lor, este de 1,20 m, pe o lungime de 31 m. În prima parte a săpăturilor, s'a mers numai până la jumătatea drumului care trece pe creasta valului. Săpătura s'a întrerupt din cauză că nu puteam ataca întreaga lățime a drumului, iar spre Sud, urmând să o prelungim până dincolo de poala

valului, în grăul încă neseccerat, săpătura a fost continuată abia după ridicarea recoltei.

După cum arată profilul alăturat (fig. 27), se observă bine suprafața humusului istoric peste care s'a suprapus pământul scos din val. Din cauza uniformizării solului, datorită infiltrațiilor apelor de ploaie, nu se poate face o demarcare precisă între pământul de umplutură și pământul viu, în care a fost săpat șanțul.

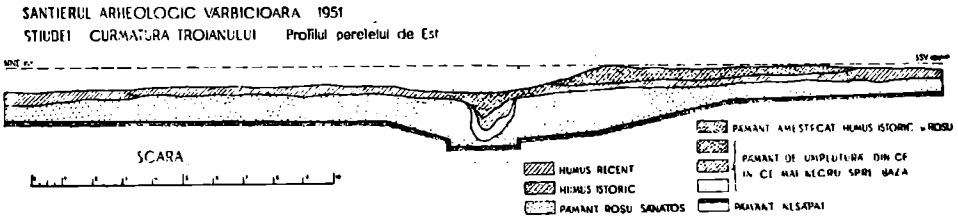


Fig. 27. — Secțiune prin valul roman „Brazda lui Novac” la Șliubei.

Ne aflăm în fața unei situații identice cu aceea a săpăturii de la Lazu, din 1934 unde, datorită aceluiași cauze, nu s'au putut face observații stratigrafice.

Urmează ca în viitor valul să fie secționat și în alte locuri, unde profilul va ieși mai clar.

7. ALTE CERCETĂRI

Colectivul șantierului Verbicioara a avut și sarcina de a supraveghea, din punct de vedere științific și în marginea posibilităților de cadre ale șantierului, lucrările întreprinse de C. F. R. între Craiova și Răcari, pentru dublarea liniei de cale ferată. Astfel s'a constatat că pe teritoriul comunei Almăj, în dreapta văii Almăjului, câteva zeci de metri spre Apus de terasament, la o adâncime de 3,60 m, în lutul terasei inferioare a Jiului, spre marginea terasei, a apărut o falcă de mamut (*Elephas primigenius*), cu molarii în parte sfărâmați. În același orizont s'a observat o dungă subțire de pământ ars, în grosime de cca 1 cm și de o lungime de 1,45 m, provenind dela o vatră de foc. La distanța de 4,50 m, în același orizont, au apărut resturile fosile ale unui picior, aparținând aceluiași animal. Vatră de foc și răspândirea acestor oase într'un strat geologic cuaternar, în care nu se observă aluviuni — e vorba de stratul vechiu depus peste aluviunile terasei — ne îndreptățesc să bănuim că ne aflăm în fața unor urme de locuiri din epoca paleolitică.

Pe valea Almăjului, în apropiere de satul Almăj, dealungul căii ferate, se află un cimitir din perioada prefeudală (sec. IV-lea), în parte distrus de recente lucrări. Ca rit de înmormântare, se practica inhumarea. În general nu s'au găsit obiecte în jurul morților. Totuși s'a putut

recupera o strachină găsită lângă un mort (fig. 28), caracteristică secolului al IV-lea.

Între valea Almăjului și comuna Coțofenii-din-Față, s'au determinat în talusul suprafețelor săpate de șantierul C.F.R. numeroase urme de locuire din perioada culturii Verbicioara I. Într'un loc, s'a constatat (în talus) o locuință-bordei, lungă de 3,50 m. De aci s'a scos mult material ceramic, care a fost dus însă odată cu pământul pentru ridicarea terasamentului. S'au putut însă recupera mai multe fragmente ceramice, care

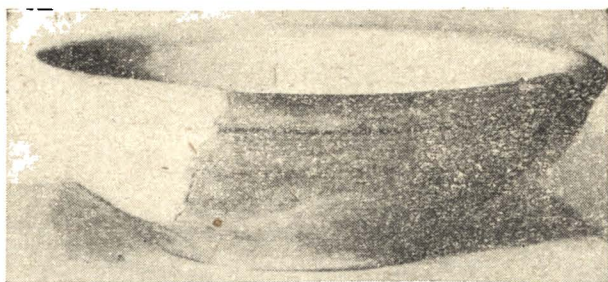


Fig. 28. — Strachină descoperită în cimitirul dela Almăj, Reg. Dolj, din epoca prefeudală timpurie (secolul al IV-lea e. n.).

au fost depuse la Muzeul din Craiova. Pasta este lucrată în amestec cu pleavă și paie. În spărtură, fragmentele au un strat gros de culoare neagră și două straturi în exterior, de culoare cărămizie. Suprafața vaselor este dată cu culoare roșie-sânge, atât în exterior cât și în interior.

Ceramica de aci aparține fazii Verbicioara I întâlnită anul acesta la Verbița și la Sălcuța.

Pe același traseu s'au adunat fragmente ceramice Coțofeni, Verbicioara III, hallstattiene și La Tène. Așezarea cea mai bogată se află în apropiere de valea Almăjului, nu departe de podul căii ferate. Aci este un strat de cultură Verbicioara III destul de gros, cu urme de locuire (chirpic ars, cenușă, cărbune) și material ceramic. În profilul unei gropi, în care se găseau fragmente ceramice Coțofeni și Verbicioara III, s'a descoperit o măsea de cal. Sub stratul de cultură Verbicioara III se află un strat și o groapă aparținând culturii Coțofeni.

Tot în apropierea văii Almăjului s'au descoperit, cu ocazia săpăturilor șantierului C.F.R., fragmente ceramice, aparținând culturii geto-dace La Tène. În talus s'a observat profilul unei gropi de bordei La Tène.

Alături de cantonul C.F.R. din apropiere de Coțofenii-din-Față, s'a săpat de către echipele C.F.R. o movilă cu un cubaj de 6000 m³. Nu s'a putut recupera de aci nici un material arheologic.

Din informațiile culese dela muncitori reiese că spre centrul movilei s'ar fi descoperit câteva oase de om. E vorba probabil de o movilă funerară.

Lucrările șantierului L. S. C.F.R. dela *Brădești*, regiunea Dolj, au atins cetatea de pământ dela locul numit *Valea Rea*, care a fost distrusă aproape în întregime. Cetatea are un val de apărare, lat de 8 m și înalt

de 1,50 m și un șanț de apărare, lat de 15 m și adânc de 4 m. Cetatea mai fusese roasă și de apele Jiului. Puținul material arheologic ce a mai putut fi salvat se află la Muzeul din Craiova. Fragmentele ceramice adunate de acolo sunt caracteristice culturii primei epoci a Fierului. Fragmentele ceramice hallstattiene dela Valea Rea au un strat de culoare neagră și un altul cărămiziu. Decorul unor fragmente constă din imprimări în formă de „rațe”. Această categorie ceramică face parte din cultura târzie a primei epoci a Fierului, care se întâlnește destul de trec-

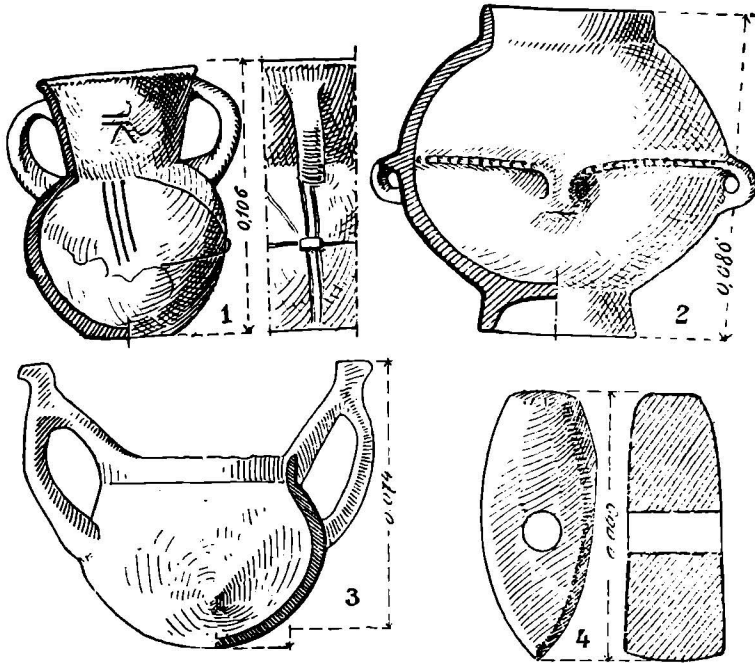


Fig. 29. — Trei vase de lut (1—3) dela Verbicioara (cultură Verbicioara III) și un topor de piatră dela Oprisor (4).

vent în Oltenia. Prin aceste descoperiri s'a putut obține deci și datarea cetății dela Brădești-Valea Rea, care este contemporană cu cetatea hallstattiiană dela Verbicioara¹.

În apropiere de castrul roman dela Răcari, regiunea Gorj, șantierul L. S. C.F.R. a întreprins lucrări la Sud de gară. Aci se găsește așezarea civilă din jurul castrului roman. S'au recuperat fragmente ceramice, cu profiluri variate, tegule, șase monete romane imperiale, un vârf de suliță și un cuțit de fier. În malurile gropilor săpate apar construcții de zid și numeroase bordeie. Descoperirile dela Răcari sunt interesante întrucât în elementele de cultură materială, din așezarea civilă din vecinătatea castrului, se reflectă atât influența populației băștinașe asupra culturii romane cât și înrăurirea reciprocă dintre acestea.

¹ Studii și cercetări de Istorie Veche, 1950, Nr. 1, p. 106—107.

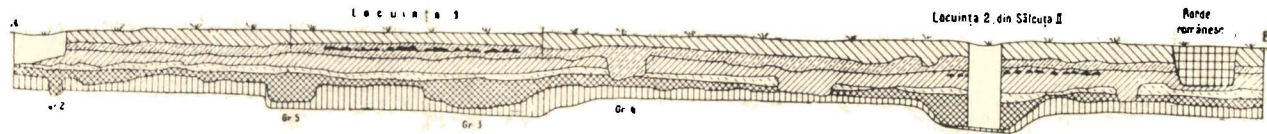


Fig. 30. — Verbicioara. Profilul peretelui de nord al șanțului I de pe așezarea C.

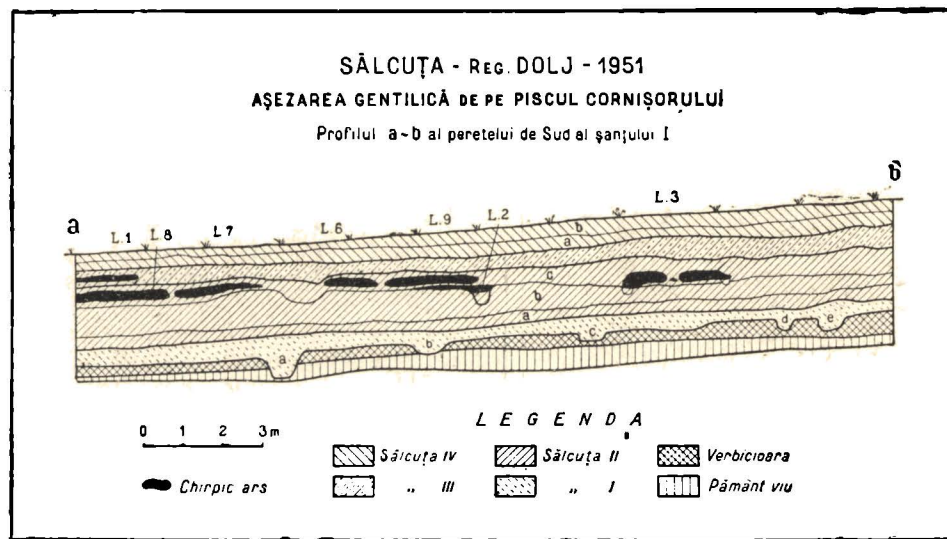


Fig. 32. — Profilul peretelui sudic al șanțului I dela Sălcuța

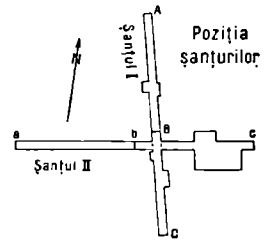
Șantierul Verbicioara

VERBIȚA - 1951

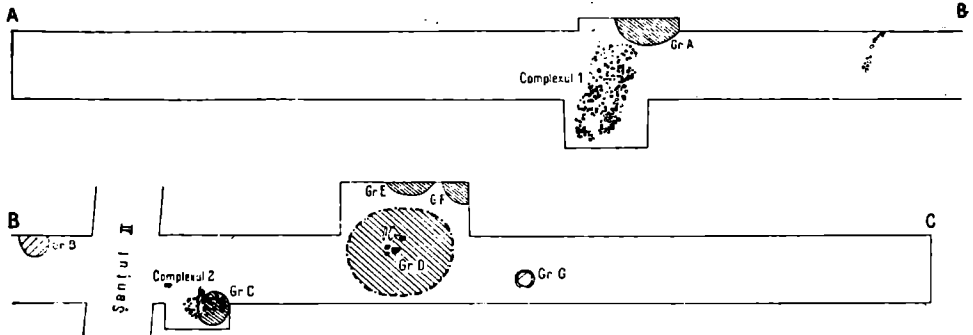
0 1 2 3 4 5m

- Sol vegetal arat
- Stratul daco-roman
- " epoci de bronz
- neolitic
- Pământ viu

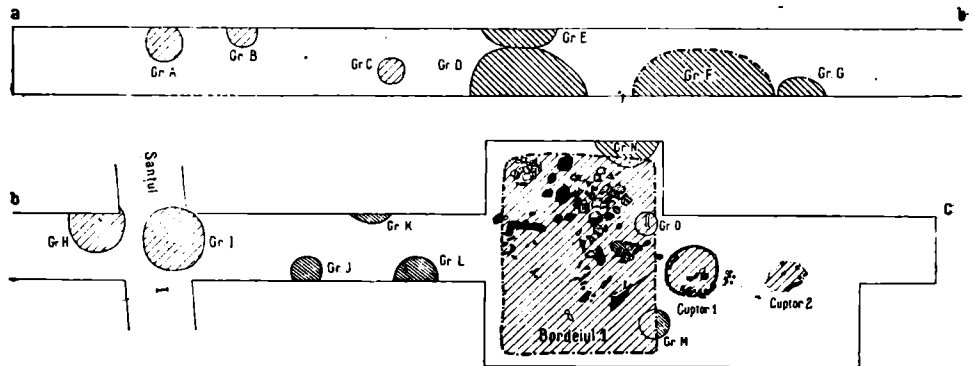
- Gr. Gropi
- Bordeie
- Cărbune
- Cărbune
- Pietre
- Pământ ars



Șanțul I



Șanțul II



Profilul Șanțului II

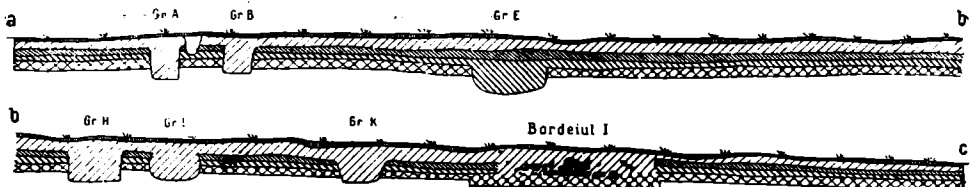


Fig. 31. — Săpăturile dela Verbița, Doji. Profile. Vederea gropilor și a gropilor de bordeie.

Dela *Oprişor*, regiunea Gorj, s'a recuperat un topor din rocă dură, lung de 6,9 cm (fig. 29). Asemenea unelte de piatră şlefuită sunt răspândite în perioada târzie a neoliticului şi în epoca Bronzului.



Cu cercetările de mai sus, Şantierul Verbicioara îşi încheie deocamdată activitatea pe teren, începută în 1949. Rezultatele obţinute în cei trei ani de săpături au lărgit mult tema ce a fost încredinţată şantierului: *Cercetarea aşezărilor şi cimitirelor societăţii primitive din Oltenia*. Toate alte noi probleme se ridicau în faţa colectivului în fiecare an. Studiarea materialului scos din săpături va pune, de sigur, alte probleme, a căror rezolvare va cere o reluare a săpăturilor. În cursul anului 1952 se vor da la tipar două monografii asupra descoperirilor făcute de Şantierul Verbicioara, şi anume: Balta-Verde — Gogoşu şi Sălcuţa. În 1951, s'a predat spre publicare o mică monografie asupra săpăturilor şi cercetărilor din împrejurimile Verbicioarei în 1949 şi 1950. Colectivul îşi ia angajamentul ca în 1953 să pregătească şi monografia descoperirilor dela Verbicioara.

*Colectivul de cercetări arheologice al
Academiei R.P.R. — Şantierul Verbicioara.*

УЧАСТОК РАСКОПОК ВЕРБИЧОАРА

(КРАТКОЕ СОДЕРЖАНИЕ)

1. *Раскопки в Клянов-Фиера* выяснили вопрос, остававшийся открытым с 1950 г. На этот раз были найдены секирки точеного камня в слое культуры Фиера, а также несколько маленьких обломков ручных мельниц и половина глиняного прясла, что свидетельствует о том, что ткачество было известно. Была обнаружена землянка диаметром в 4,5 м и 2,5 м, в которой нашли секирки из точеного камня, черепки керамики с большим количеством половецкой глины, а иные из меса с мелкозернистым песком, обломок ручной мельницы, кремневые наконечники для стрел, скребки, клинки ножей, лучины — все микролитового характера. Связь между генезисом культур Фиера и Вербицоара I выявилась в этом году более отчетливо.

2. *Раскопки в Вербицоара* в кампанию 1951 г. должны были разрешить вопросы, возникшие еще в 1949 г. С этой целью были предприняты раскопки в главном поселении А и в поселении С (см. общий план) и более ограниченные исследования в окрестностях.

Главной целью раскопок в поселении А была сверка стратиграфии материальной культуры Вербицоара III. Новые находки конкретным образом отражают автохтонное развитие, основанное на культурах Сэлкуца, Коцофень и Глина III, соотношение культур полей урн в юго-западной Олтении и Банате с таковыми в области Муреш, с племенами культуры Монтеору, а также с прочими местными племенами.

III слой культуры Вербицоара охватывает 4 уровня поселений, соответствующих четырем периодам развития культуры этого слоя. В осно-

вании III слоя имеется уровень Вербицоара III а, в котором встречаются первые элементы культуры Вербицоара III, местами в сопровождении керамики типов поздней культуры Сэлкуца, Коцофень и Глина III.

Уровень Вербицоара III б был наиболее плотно населенным. В нем содержались многочисленные сосуды, обломки, кости домашних и диких животных, каменные, кремневые и костяные орудия, прясла, гири для ткацких станков и пр. В этом уровне имеется больше золы, чем в прочих уровнях.

В III уровне были обнаружены новые комплексы со следами обожженной глины, с оттисками столбов и богатым инвентарем, схожим с инвентарем предыдущего уровня. В комплексе обнаружили большой сосуд оригинальной формы (рис. 10), снабженный кожухом-подставкой, под которым разводился огонь, с четырехугольным отверстием спереди и несколькими круглыми отверстиями. Сосуд снабжен двумя ушками и разукрашен насеченным рельефом. Назначение этого сосуда еще не совсем ясно: возможно, что он находится в связи с мирными взаимоотношениями между племенами, с использованием продуктов, полученных от животноводства, или же с враждебными отношениями между племенами.

В верхней части слоя III имеется уровень III д, почти совершенно разрушенный пахотью, в котором встречаются разнообразные элементы материальной культуры. Большинство из них принадлежит однако последней фазе культуры Вербицоара III, находящейся на пути превращения в новую культуру — культуру эпохи железа.

Хозяйство фракийской общины Вербицоара обладало смешанным характером; хорошо документировано животноводство (многочисленные кости домашних животных), а также растениеводство (ручные мельницы, сошники, оттиски половы и соломы в месиве обнаруженной глины, каменные серпы, обломки зубчатых кремней, прикреплявшихся к рукоятке из оленьего рога или дерева, для изготовления серпа). Бронза встречается крайне редко. Орудия производства остаются кремневыми, каменными или из оленьего рога, с эволюционировавшими или даже новыми формами, как например первобытные сошники для культивирования злаков, которые вероятно были изготовлены для живой тяги. Ткацкое искусство и плетенье развиваются особенно сильно. Охота еще не потеряла значения.

В том же поселении А произвели разрез по раскопанной поверхности, обстоятельство, которое вновь подтвердило, что II слой перекрыт III слоем, а II в свою очередь перекрывает I слой с древней неолитической культурой, на основании которой образовалась культура Сэлкуца, названная еще с 1950 г. Вербицоара I; под ней находится нетронутая почва.

В поселении С обвели поверхность с простираением с востока на запад, 42 м длины и 3 м ширины (см. план рис. 6), в котором в частности изучили здешнюю неолитическую культуру: Вербицоара I и Сэлкуца. II слой в этом поселении относится к Вербицоара I; это тонкий слой с довольно скудными археологическими материалами. Были найдены три ямы; в просеянной земле было собрано значительное количество микролитовых орудий, в том числе: два наконечника для стрел очень малых размеров, одно орудие в виде полумесяца и клинок ножа, шириной всего в 4 мм. Пользование керамикой распространяется; она

указывает на тесную связь генезиса культуры Фиера с культурой Сэлкуца.

II слой в поселении С принадлежит культуре Сэлкуца с тремя стратиграфически хорошо установленными уровнями; в верхнем уровне также sporadически находили некоторые элементы, которые, согласно раскопкам Сэлкуца, могут быть датированы периодом Сэлкуца IV.

В III слою Сэлкуца в поселении С было открыто жилище, построенное на земной поверхности с двумя помещениями и двумя очагами (рис. 15). Поверх III слоя Сэлкуца залегают обособленные находки, характерные для культур Коцофень, Глина III и слой с культурой Вербичоара III. Были обнаружены черепки керамики первой и второй эпохи железа и дофеодалного периода. Румынская землянка относится к значительно более поздней эпохе.

3. *Раскопки в Вербиче* выявили три слоя культур: 1. Неолитический слой, с ямами землянок, остатки глинобитной постройки, керамика, напоминающая формы Криша-Старчево, кремневые, роговые и костяные предметы, кости диких зверей и домашних животных. Керамика неолитического слоя соответствует определенной фазе культуры Вербичоара I, соответствующей фазе Сэлкуца. 2. Слой эпохи бронзы: поздняя керамика принадлежит культуре Вербичоара III и культуре полей погребения. 3. Дако-римский слой с ямами, в которых были найдены также галлштаттские обломки, дако-римская керамика, римская керамика и керамика с волнообразной насеченной орнаментацией, яма землянки, остатки двух печей, лемех, железный серп, кости лошадей и волов, серебряная фибула типа Выртоп и другие фибулы IV века н. э.

4. *Раскопки в Пленнице* производились в группе «Мэгурия инширате» в Пояна Пленница, где были раскопаны два кургана. Первый курган оказался разграбленным в старину. В покрове и в сохранившемся гумусе было найдено несколько черепков керамики типа Коцофень. Во втором кургане обнаружили одну главную могилу со скорченными костями, с красной охрой. В качестве археологического материала нашли на уровне ушей два кольца — серьги из серебряной проволоки (рис. 21). Яма четырехугольная с наклонными стенами. К югу от первой могилы нашли также скорченный скелет со следами охры; вокруг него не было найдено никаких археологических предметов. В покрове найдены два дако-римских черепка. Вблизи ряда холмиков имеется поселение с валом и оборонительным рвом Кастреле Траяне, принадлежащее культуре Коцофень эпохи бронзы.

5. *Раскопки в Сэлкуце* за 1951 г. были произведены в поселении родового строя на Пискул Корнишорулуй, уже раньше известном в литературе. До настоящей кампании были уже произведены исследования, результаты которых еще не опубликованы, несмотря на то, что название этой местности присвоено значительной культуре, соответствующей первой части средней ступени варварства.

Для получения некоторых решающих результатов по нескольким вопросам, связанным с культурой Сэлкуца, были проведены три канавы I, II и III, с соответственными расширениями, которые, доходя до нетронутой почвы, достигли глубины от 3,3—3,7 м; на западной стороне поселения выявили путем сечения, наличие оборонительного вала.

В основании поселения имеется слой с культурой Вербичоара I с на

месте изготовленными кремневыми предметами и черепками керамики двух сортов, одни изготовленные из месива с половой и размельченной соломой, другие, в меньшем количестве, из более тонкого месива черного цвета, разукрашенные рельефными полосами, из тонкого месива, насеченными рельефами и круглыми или овальными ямками. Дно сосудов плоское, а корпус иногда снабжен ушками с просветами.

II слой принадлежит культуре Сэлкуца, развитой на основании туземной культуры Вербичоара I и очень тесной связи с племенами культуры Гумельница в Мунтении.

Установили четыре уровня: Сэлкуца IV, Сэлкуца III, Сэлкуца II и Сэлкуца I. Четвертый уровень был установлен в течение настоящей кампании; его содержание ставит конкретным образом вопрос о преобразовании культуры Сэлкуца в новую культуру века бронзы, а также проблему о связи родового строя между культурой Сэлкуца и культурой Коцофень.

За долгий срок истории материальной культуры Сэлкуца произошли глубокие преобразования в области производственных сил. Кремневые микролитовые орудия сохраняются еще в Сэлкуца I. Часто появляются крупные орудия производства, характерные для неолитической культуры. В нижних уровнях появляются топорики в форме колодок и с сеченными формами трапеции, сохраняющиеся в течение всего развития культуры Сэлкуца. Были обнаружены также топорики с просверленными отверстиями, первобытные ручные мельницы, многочисленными каменные молоточки, мотыжки и молотки из оленьего рога. Первобытная культура злаков документируется наличием обугленных зерен пшеницы, а животноводство — многочисленными домашними животными в Сэлкуца II. Появились немногочисленные медные орудия. Гончарное дело неуклонно совершенствуется. Успехи, отмеченные в слое Сэлкуца I в сравнении с предыдущим слоем, продолжают и в следующих периодах как в смысле техники изготовления, так и в смысле украшения сосудов. В Сэлкуца IV гончарное дело переживает новую фазу развития, причем сосуды соответствуют многочисленным домашним нуждам. Прядильное и ткацкое дело также хорошо документировано. Матриархальный строй тех времен и животноводство также отражаются в пластике.

При раскопках было обнаружено 12 жилищ. Землянки малы, овальной или неправильно круглой формы, вырытые одна возле другой. Пол в жилищах утопанный и покрытый очень тонким слоем глины. Стены построены на вбитых в землю столбах, оплетенных прутьями; между ними добавлены столбы меньших размеров, незакрепленные в земле.

Близ Пискул Корнишорулуй появились палеолитические следы, а также следы материальной культуры эпохи бронзы, что указывает на его долговременную и непрерывную обитаемость.

6. *Исследования вдоль вала, названного «Бразда луй Новак»,* были предприняты между Бэлэчица и Терпезица. Были опознаны еще ненанесенные на карты участки. Было произведено зондирование кургана в Гварденице с погребениями трупосожжения первой эпохи железа. В лесу села Штюбей произвели зондирование кургана того же времени, но использованном в качестве поселения. В районе леса Штюбей произвели разрез вала (рис. 27). Археологические материалы не были обнаружены.

7. *Прочие исследования.* В Алмэже при несистематических исследованиях были обнаружены кости *elephas primigenius* и следы очага, относящиеся к культурам Вербичоара I, Коцофень, Вербичоара III, а также кладбище дофеодалного периода (IV век). Были также найдены спорадические следы галлштаттского и латена. В Брэдешть (в «Валя Ря») имеется крепость с оборонительным валом первой эпохи железа, следовательно современной с эпохой Вербичоара. В Рэкарь, района Горж, было собрано несколько археологических материалов в гражданском поселении окрестностей римского укрепленного лагеря, а в Опришор, области Долж, был найден топор из твердой породы. (рис. 29,4).

ОБЪЯСНЕНИЕ РИСУНКОВ

- Рис. 1. — План жилища-шалаша в Фиера.
 Рис. 2. — 1—3 трамбовки, 4 — фрагмент топорика, 5 — фрагмент шлифованной секиры, найденные в Фиера.
 Рис. 3. — Наконечники стрел, найденные в Фиера.
 Рис. 4. — 1—4 профили сосудов из жилища-шалаша, 5 — прясло из того же жилища, 6 — глиняный предмет, 7—11 — профили сосудов, найденные в Фиера.
 Рис. 5. — Кремневые микролитовые орудия, найденные в Фиера; 1—11 — ножи; 12—15 клинки; 16—27 — терки; 28 — трапеция.
 Рис. 6. — Общий план раскопок в Вербичоаре.
 Рис. 7. — Культура Вербичоара I; 1 — лопаточка из кости; 2—5 — фрагменты керамики из Вербичоары.
 Рис. 8. — Вербичоара. Общий вид комплексов I—VIII поселения А; культура Вербичоара III.
 Рис. 9. — Вербичоара. VI комплекс поселения А; культура Вербичоара III.
 Рис. 10. — Сосуд, обнаруженный в VI комплексе поселения в Вербичоаре.
 Рис. 11. — Кости и рога домашних животных, обнаруженные в Вербичоаре; 1, 2 (вол) — культуры Вербичоара III, 3 (вол) — в слою Сэлкуца; 4 — копыто из того же слоя.
 Рис. 12. — «Сошник», ручка для орудия в стадии изготовления и мотыга из оленьего рога; культура Вербичоара III.
 Рис. 13. — 1—3 глиняные прясла из Вербичоары; культура Вербичоара III.
 Рис. 14. — Большой сосуд для хранения пищевых продуктов, обнаруженный в Вербичоаре; культура Глина III (ранняя эпоха бронзы).
 Рис. 15. — Вид *in situ* угла жилища I в слою культуры Сэлкуца III в Вербичоаре (поселение С).
 Рис. 16. — Бронзовый наконечник копья феодальной эпохи, найденный в Вербичоаре.
 Рис. 17. — 1 — лопаточка из оленьего рога, 2, 3 — два глиняных сосуда, 4 — кремневое ядро, найденные в I слою Вербицы; культура Вербичоара I.
 Рис. 18. — Фрагмент глиняного женского идола (верхняя часть), найденный в Вербице (район Долж); культура полей с урнами (средняя ступень варварства, эпоха бронзы).
 Рис. 19. — Фибулы, найденные в дофеодалном слою в Вербице (район Долж); I — серебряная.
 Рис. 20. — Фрагменты керамики, найденные в дофеодалном слое в Вербице.
 Рис. 21. — Погребение I в кургане II в Пленнице и серьги-кольца из серебряной проволоки.
 Рис. 22. — Культура Коцофень (начало эпохи бронзы); фрагменты керамики; 1—5 — из Вербичоары, 6—9 — из Кастреле Траяне.
 Рис. 23. — Общий план раскопок в Сэлкуце.
 Рис. 24. — Сэлкуца. Поселение на Пискул Корнишорулуй, вид из долины Дэс-нэцулуй.

Рис. 25. — Сэлкуца. Склад гирь ткацких станков и женский идол из жилища 4; культура Сэлкуца III.

Рис. 26. — Сэлкуца. План жилища 4.

Рис. 27. — Разрез римского вала «Бразда луй Новак» в Штюбее.

Рис. 28. — Миска ранней дофеодальной эпохи (IV век н. э.) найденная на кладбище в Алмэже (район Долж).

Рис. 29. — 1—3 — три глиняных сосуда; культура Вербичоара III; 4 — каменный топор из Опришора.

Рис. 30. — Вербичоара. Профиль северной стены рва I в поселении С.

Рис. 31. — Раскопки в Вербича, Долж. Профили. Вид ям и ям для землянок.

Рис. 32. — Профиль южной стены рва в Сэлкуце.

LE CHANTIER DE VERBICIOARA

(RESUME)

1. **Les fouilles de Cleanov-Fiera** ont résolu la question demeurée en suspens en 1950. Cette fois-ci on a découvert, dans le niveau de la culture Fiera, des hachettes en pierre polie ainsi que de nombreux fragments d'égrugeoirs. On y a également trouvé une moitié de fusaiöle en argile, ce qui prouve que l'on connaissait le filage. On a découvert une hutte aux diamètres de 4,50 m et de 2,50 m; à l'intérieur, on a trouvé la pointe d'une hachette en pierre polie, des fragments de céramique, contenant beaucoup de bale, et d'autres fragments d'une pâte mêlée de sable fin, un fragment d'égrugeoir, des pointes de flèches en silex, des racloirs, des tranchets, des éclats, tous ces objets accusant un caractère microlithique. Cette année, on a pu définir les rapports de genèse existant entre les cultures Fiera et Verbicioara I.

2. **Les fouilles de Verbicioara.** Pendant la campagne de 1951, on a poursuivi la solution des problèmes soulevés dès 1949. On a entrepris, dans ce but, des fouilles dans la station principale A et dans la station C (v. le plan général) et des recherches plus restreintes, dans les alentours.

Les fouilles à la station A ont eu pour objectif principal le contrôle de la stratigraphie de la culture matérielle Verbicioara III. Les nouvelles découvertes reflètent de façon concrète le développement autochtone, étayé des cultures Sălcuța, Coțofeni et Glina III, ainsi que ses rapports avec la culture des champs d'urnes du sud-ouest de l'Olténie et du Banat avec ceux de la région du Mureș, avec les tribus à culture Monteoru et avec les autres tribus locales.

La couche III de Verbicioara contient quatre niveaux qui correspondent aux quatre périodes de développement de la culture de cette couche. A la base de la III-e couche, se trouve le niveau Verbicioara III a, dans lequel on trouve les premiers éléments de la culture Verbicioara III en association, ça et là, à la céramique de type Sălcuța tardive, Coțofeni et Glina III.

C'est le niveau Verbicioara III b qui a été le plus intensivement habité. Il contient beaucoup de vases et de fragments, des ossements d'animaux domestiques et sauvages, des outils en pierre, silex et os, des fu-

saïoles, des contrepoids pour le métier à tisser, etc.... On a trouvé, dans ce niveau plus de cendres que dans les autres.

Dans le niveau IIIc on a découvert neuf complexes, portant des vestiges de bousillage cuit, sur lequel reste l'empreinte des formes de pieux ; on y trouve encore un riche inventaire semblable à celui du niveau antérieur. Dans le complexe VI, on a découvert un grand vase, d'une forme originale (fig. 10) accompagné d'un support, ayant une ouverture carrée sur le devant et quelques orifices ronds, sous lequel on faisait le feu. Le vase a deux anses et un décor à relief entaillé. On ne peut encore se rendre compte à quoi pouvait servir ce vase : sa fonction peut être en liaison avec les rapports pacifiques des tribus, avec l'utilisation des produits résultant de l'élevage des bestiaux aussi bien qu'avec les relations d'hostilité entre les tribus.

Dans la partie supérieure de la III-e couche on trouve le niveau III d, presque détruit par les travaux de labour, dans lequel on rencontre des éléments de culture matérielle variée. Cependant, la majorité appartient à cette dernière phase de la culture Verbicioara III, en voie de se transformer en une nouvelle culture : la culture du fer.

L'économie de la communauté thrace de Verbicioara avait un caractère mixte ; on a suffisamment de témoignages en rapport avec l'élevage des bestiaux (nombreux ossements d'animaux domestiques) et la culture des plantes (moullins à bras, socs, empreintes de baïe et de chaume dans la pâte du bousillage cuit, faucilles en pierre, fragments de silex à denticules, qu'on fixait à un manche en bois ou en corne de cerf, pour en faire une faucille). Le bronze est extrêmement rare. Les outils sont encore en silex, en pierre, en os ou en corne de cerf, à formes évoluées ou même plus nouvelles, tels les socs primitifs qui impliquent l'idée de la traction animale pour la culture des céréales. L'art du tissage et du tressage connaît un essor particulier. La chasse n'a pas encore perdu de son importance.

Dans la station A, on a pratiqué une section à travers la portion fouillée ; on a pu de la sorte prouver de nouveau que la couche III est superposée à la couche II, laquelle, à son tour, se superpose à la couche I. Cette dernière témoigne d'une ancienne culture néolithique, qui a servi de base à la formation de la culture Sălcuța dénommée, dès 1950, Verbicioara I. Au-dessous de ces couches se trouve le sol vierge.

A la station C on a tracé une surface longue de 42 m et large de 3 m, dirigée de l'est à l'ouest (v. le plan, fig. 6) ; on y a étudié notamment les cultures néo-énéolithiques s'y trouvant : Verbicioara I et Sălcuța. La couche I de cette station appartient à la culture Verbicioara I ; c'est une couche mince, contenant un matériel archéologique assez pauvre. On y a découvert cinq fosses ; de la terre tamisée, on a extrait un grand nombre d'outils microlithiques, parmi lesquels on signale : deux pointes de flèches, de très petites dimensions, un outil ayant la forme d'une demi-lune et une lame de couteau large d'à peine 4 mm. L'emploi de la céramique se généralise ; elle indique d'étroits rapports de genèse avec la culture Fiera et Sălcuța.

La couche II de la station C appartient à la culture à trois niveaux stratigraphiques bien déterminés ; dans le niveau supérieur, on a décou-

vert aussi — mais de façon sporadique — des éléments qui, d'après les fouilles de Sălcuța, peuvent être attribués à la période Sălcuța IV.

Dans la couche Sălcuța III de la station C, on a découvert une demeure construite à la surface du sol; elle comprenait deux pièces et deux âtres (fig. 15). Au-dessus de la couche Sălcuța III, se superposent des découvertes isolées, caractéristiques de la culture Coțofeni et Glina III, ainsi qu'une couche de la culture Verbicioara III. On y a découvert des fragments de céramique, datant du premier et du second âge du fer ainsi que de la période pré-féodale.

D'une époque beaucoup plus récente est datée la hutte roumaine.

3. **Les fouilles de Verbița** ont mis à jour trois couches de culture :

1. La couche néolithique : comprenant des fosses ayant formé le bas des huttes, des restes d'une construction en bousillage, de la céramique rappelant les formes Criș-Starcevo, des objets en silex, en corne et en os, des ossements d'animaux sauvages et domestiques. La céramique de la couche néolithique appartient à une certaine phase de la culture Verbicioara I et à la phase Sălcuța. 2. La couche de l'âge du bronze : la céramique appartient à la culture Verbicioara III et à la culture des champs d'urnes. 3. La couche daco-romaine, contenant des fosses où l'on a trouvé, en même temps que des fragments hallstattiens, de la céramique daco-romaine, romaine et de la céramique à décor incisé en vague, une fosse ayant formé la base d'une hutte, les restes de deux fours, un soc de charrue et des ossements de cheval et de boeuf; une fibule en argent de type Vártop et d'autres fibules du IV-ème siècle.

4. **Fouilles de Plenița.** On a fouillé deux tertres du groupe „Măgurile înșirate” de Poiana Pleniței. Le tertre I a été pillé dès les anciens temps. Dans la couche de revêtement et dans le humus primitif, on a découvert des fragments céramiques Coțofeni. Dans le tertre II, on a découvert une sépulture principale, aux ossements en position accroupie et passés au rouge. En tant que matériel archéologique, on a trouvé au niveau des oreilles, deux anneaux en fil d'argent (fig. 21). La fosse était quadrangulaire, à parois obliques. Au sud du premier tombeau, on est tombé sur un squelette également en position accroupie et portant des traces d'ocre; on n'a trouvé aucun objet archéologique autour de ce cadavre. Dans la couche de revêtement on a découvert deux tessons daco-romains. Dans la proximité de la file de tumulus, il y a l'établissement à vallum et fossé de retranchement comme à *Castrele Traiane*, appartenant à la culture Coțofeni qui date du début de l'âge du bronze.

5. **Fouilles de Sălcuța.** Dans l'année 1951, on a effectué des fouilles à l'établissement gentilice de Piscul Cornișorului, depuis longtemps connu dans la littérature de spécialité. Avant cette campagne de fouilles, on y avait fait d'autres recherches, dont les résultats n'ont pas encore été publiés; bien que cette localité ait prêté son nom à une importante culture, qui correspond à la première partie du moyen degré de la barbarie.

En vue d'obtenir certains résultats concluants sur quelques problèmes rattachés à la culture Sălcuța, on a tracé trois fossés (I, II et III), avec les élargissements respectifs; ces fossés ont pénétré jusqu'à la terre

vierge, atteignant des profondeurs qui varient entre 3,20 m et 3,70 m ; par une section pratiquée sur la côte ouest de la station, on a pu déceler la présence d'un fossé de retranchement.

A la base de l'établissement se trouve une couche de culture Verbicioara I, contenant des objets en silex, confectionnés sur place, ainsi que des fragments de céramique de deux sortes : certains d'entre eux, faits d'une pâte remplie de bale et de débris de chaume et d'autres, moins nombreux, d'une pâte plus fine, noire, à décor en relief, à raies en relief ou faites d'une „barbotine" légère, et à reliefs entaillés et à fossettes rondes ou ovales. Le fond des vases est plat et sur leur corps se trouvent de petites anses à orifice.

La II-ème couche de culture appartient à la culture Sălcuța, qui s'est développée à partir de la culture autochtone Verbicioara I et des relations très suivies avec les tribus de culture Gumeștița, de Valachie.

On en a déterminé quatre niveaux: Sălcuța I, Sălcuța II, Sălcuța III et Sălcuța IV. Le quatrième niveau a été déterminé au cours de ces dernières fouilles ; son contenu soulève de façon concrète le problème de la transformation de la culture Sălcuța en une nouvelle culture de l'âge du bronze, ainsi que celui des rapports gentilices entre la culture Sălcuța et la culture Coțofeni.

Au cours du long laps de temps de la culture matérielle Sălcuța, des transformations profondes ont eu lieu sur le terrain des forces de production.

Les outils microlithiques en silex se maintiennent encore durant la culture Sălcuța I. De grands outils, caractéristiques des cultures néolithiques, apparaissent fréquemment. Dans les niveaux inférieurs apparaissent des hachettes rappelant une forme de cordonnier, à section trapézoïdale, qui persistent pendant tout le temps de la culture Sălcuța. On a également découvert des haches perforées, des moulins à bras primitifs, de nombreux percuteurs en pierre, des hoyaux, des marteaux en corne de cerf. La culture primitive des céréales est également attestée par des grains de blé carbonisés ; quant à l'élevage, de nombreux ossements d'animaux domestiques en témoignent, en Sălcuța II. Quelques outils en cuivre sont apparus ; il faut souligner l'apparition d'un fragment d'une étroite plaque en plomb. La poterie s'améliore graduellement. Le progrès qu'on observe dans la couche Sălcuța I, par rapport à la céramique de la couche antérieure, va également continuer au cours des autres périodes, tant en ce qui concerne la technique que pour la décoration des vases. En Sălcuța IV, la poterie prend un nouvel essor ; les vases commencent à répondre aux nécessités domestiques. On trouve assez de preuves attestant l'art du filage et du tissage. L'organisation matriarcale du moment ainsi que l'élevage du bétail se reflètent aussi en plastique. Au cours de ces fouilles on a découvert 12 habitations. Les demeures sont réduites, de forme ovale ou irrégulièrement rondes, placées l'une à côté de l'autre. Le soubassement des logis était en terre battue et enduit d'une très mince couche d'argile fine. Les parois étaient construites en clayonnage ; entre les pieux du clayonnage on ajoutait d'autres pieux, de moindres dimensions, qui n'étaient pas fichés en terre.

Dans la proximité de Piscul Cornișorului, on a mis à jour des traces paléolithiques, ainsi que des vestiges des cultures matérielles de l'âge du bronze, ce qui dénote une longue continuité de vie.

6. **Les recherches au long du Vallum romain appelé „Brazda lui Novac“**, ont été effectuées entre Bălăcița et Tenpezița. On a identifié des portions non encore fixées sur les anciennes cartes. On a fait un sondage dans un tertre de Gvardenița; il y avait une sépulture à incinération du premier âge du fer. Dans la forêt de la commune Știubei, on a fait un sondage dans un tertre de la même époque; on y a trouvé les vestiges d'un établissement. Dans la même région, on a pratiqué une section dans le Vallum romain où l'on n'a trouvé aucun matériel archéologique.

7. **Autres recherches.** A Almăj on a découvert — à la suite d'investigations non systématiques — des ossements d'*elephas primigenius* et des vestiges d'âtre, puis un établissement appartenant aux cultures Verbicioara I, Coțofeni et Verbicioara III et une nécropole de la période pré-féodale (IV-e siècle). On y a également trouvé de sporadiques traces hallstattiennes et La Tène. A Brădești (à „Valea Rea“) il existe une forteresse à remblai et fossé de retranchement, datant de la première époque du fer, par conséquent contemporaine de celle de Verbicioara. A Răcari, région de Gorj, on a pu récupérer quelques matériaux archéologiques de l'établissement civil qui entourait le camp romain. A Oprișor, région de Dolj, on a récupéré une hache en pierre dure (fig. 29).

EXPLICATION DES FIGURES

Fig. 1. — Plan de l'habitation-hutte de Fiera.

Fig. 2. — Percuteurs (1—3); fragment de hachette (4) et une hache polie (5), découverts à Fiera.

Fig. 3. — Pointes de flèches de Fiera.

Fig. 4. — Profils de vases de l'habitation-hutte (1—4); une fusaiïe de la même habitation (5); un objet en terre glaise (6) et profils de vases découverts dans l'établissement de Fiera (7—11).

Fig. 5. — Outils microlithiques en silex de Fiera, commune de Cleanov; couteaux (1—11); lames (12—15); grattoirs (16—27); trapèze (28).

Fig. 6. — Plan général des fouilles de Verbicioara.

Fig. 7. — Culture Verbicioara I; spatule en os (1) et fragments céramique de Verbicioara (2—5)

Fig. 8. — Verbicioara. Vue d'ensemble des complexes I—VIII de l'établissement A (culture Verbicioara III).

Fig. 9. — Verbicioara. Le complexe VI de l'établissement A (culture Verbicioara III).

Fig. 10. — Vase à support enveloppant, découvert dans le complexe VI de l'établissement A de Verbicioara.

Fig. 11. — Os et cornes d'animaux domestiques découverts à Verbicioara; (boeuf) de la culture Verbicioara III (1—2); (boeuf) de la couche Sălcuța (3); sabot de la même couche (4).

Fig. 12. — Un „soc“, un manche d'outil en cours d'exécution et un hoyau en bois de cerf (culture Verbicioara III); tous découverts à Verbicioara.

Fig. 13. — Fusaiïoles en terre glaise de Verbicioara (culture Verbicioara III).

Fig. 14. — Grand vase à provisions découvert à Verbicioara: culture Glina III (début de l'âge du bronze).

Fig. 15. — Vue *in situ* d'un coin de l'habitation I de la couche de culture Sălcuța III de Verbicioara, établissement C.

Fig. 16. -- Fer de lance en bronze, de l'époque féodale, découvert à Verbi-
cioara.

Fig. 17. -- Hoyau en bois de cerf (1); deux vases en terre glaise (2—3) et
un nucléus de silex (4), découverts dans la couche I de Verbița (culture Verbicioara I).

Fig. 18. -- Fragment d'idôle féminine en terre glaise (partie supérieure) dé-
couvert à Verbița, région de Dolj; culture des champs d'urnes (moyen degré de la
barbarie — âge du bronze).

Fig. 19. -- Fibules découvertes dans la couche pré-féodale de Verbița, ré-
gion de Dolj; I, en argent.

Fig. 20. -- Fragments céramiques découverts dans la couche pré-féodale de
Verbița.

Fig. 21. -- La sépulture I du tertre II de Plenița et les anneaux-boucles d'o-
reilles en fil d'argent.

Fig. 22. -- Culture Coțofeni (début de l'âge du bronze); fragments céramiques
de Verbicioara (1—5) et de Castrele Trajane (6—9).

Fig. 23. -- Plan général des fouilles de Sălcuța.

Fig. 24. -- Sălcuța. L'établissement sur le Piscul Cornisocului vu de la vallée
du Desnățuiul.

Fig. 25. -- Sălcuța. Le dépôt de contrepoids pour le métier à tisser et une
idôle féminine de la demeure 4 (culture Sălcuța III).

Fig. 26. -- Sălcuța. Plan de la demeure 4.

Fig. 27. -- Section en travers du vallum romain. „Brazda lui Novac“, à Știubei.

Fig. 28. -- Ecuelle découverte dans le cimetière d'Almăj, région de Dolj, de
l'époque pré-féodale ancienne (IV-e siècle de n. è.).

Fig. 29. -- Trois vases en terre glaise (1—3) de Verbicioara (culture Verbi-
cioara III) et une hache en pierre, d'Oprișor (4).

Fig. 30. -- Verbicioara. Profil du versant nord du fossé I de l'établissement C.

Fig. 31. -- Les fouilles de Verbița, Dolj. Profils. Vue des fosses et de certaines
fosses ayant servi de base à des huttes.

Fig. 32. -- Profil du versant sud du fossé I de Sălcuța.