

## ȘANTIERUL HISTRIA

Săpăturile arheologice efectuate în cursul campaniei 1951 la Histria au avut ca scop, pe de o parte, continuarea cercetărilor asupra unor puncte de o deosebită importanță, rămase neterminate încă din cursul campaniei trecute, pe de altă parte, cercetarea unor sectoare noi, în vederea cunoașterii mai aprofundate a diferitelor perioade din viața celei mai vechi așezări sclavagiste de pe teritoriul R. P. R.

Din prima categorie — care cuprinde, din punct de vedere cronicologic, urmele arheologice cele mai vechi, datând între sec. V—I în.e.n. — fac parte urmele de locuință din epoca attică și hellenică din sectorul de NV al cetății, purtând indicativul X; templul grec din aceeași perioadă, din sectorul NE al cetății, purtând indicativul T; zidul acoperit de valul al III-lea al cetății, precum și secțiunile executate între acest zid și zidul situat la circa 360 m spre V de cetate.

Din a doua categorie fac parte cercetările efectuate în sectorul central al cetății, axat pe secțiunea mare cu direcția EV, efectuată în cursul campaniei trecute, sector în care au apărut pentru prima dată clădiri monumentale (D, domus), piețe și străzi datând din faza de sfârșit a sclavagismului roman dela Histria (sec. VI), precum și zidul, purtând indicativul Z, situat la circa 360 m Vest de zidul mare al cetății, cercetat pentru întâia oară pe întreaga sa lungime (fig. 1 și 2).

Preocupat permanent de problema cunoașterii raporturilor dintre băștinași și Greci, colectivul și-a extins pentru prima dată aria cercetărilor sale și în teritoriul rural al Histriei, în care s'au putut constata urmele a numeroase așezări omenești de pe treapta de mijloc și superioară a barbariei, precum și din epoca sclavagismului greco-roman. În prima parte a campaniei, atenția noastră s'a îndreptat asupra urmelor arheologice de la Tariverdi, așezat la circa 15 km, în linie dreaptă, spre Vest de Histria. S'au cercetat atât o așezare indigenă din epoca sclavagismului greco-roman, cât și un tumul funerar construit din pământ și piatră. Importanța acestor cercetări în teritoriul rural al Histriei, pentru lămurirea problemei raporturilor dintre băștinași și Greci, de abia dacă mai trebuie subliniată. Așa se explică de altminteri faptul că, înțelegând pe deplin însemnătatea unor astfel de cercetări, Academia R. P. R. a hotărât pentru campania anului 1952, constituirea unui șantier special pentru această problemă.

În paginile care urmează, prezentăm în chip succint, în ordinea amintită, rezultatele principale ale campaniei anului 1951.

Nu putem însă încheia aceste rânduri fără a aminti, odată mai mult întreg sprijinul pe care colectivul nostru l-a avut atât din partea Institutului de Istorie și Filosofie al Academiei R.P.R., cât și din partea

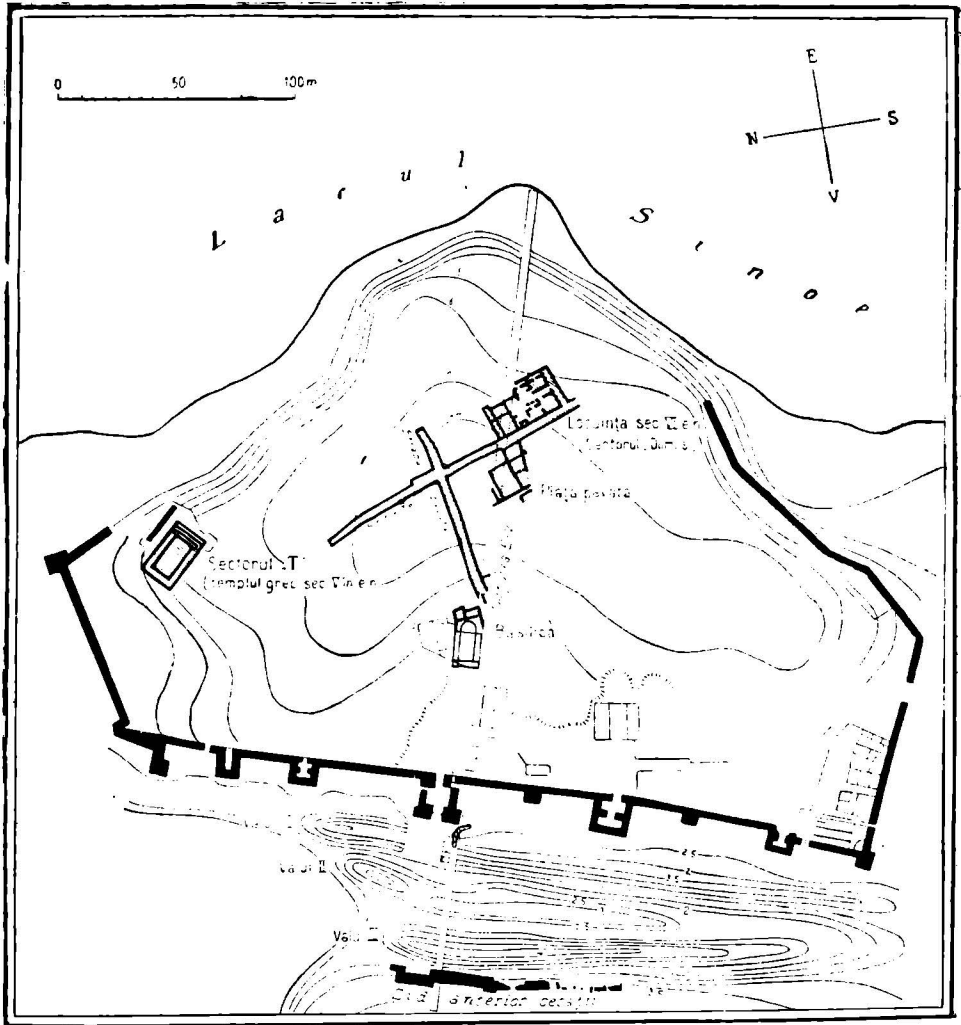


Fig. 1. — Histria 1951. Săpăturile din interiorul cetății.

secțiunii culturale a Sfatului Regiunii Constanța. Ca și în anii trecuți, am întâlnit pretutindeni aceeași largă înțelegere pentru cercetările și nevoile șantierului Histria, semn al revoluției culturale care, sub conducerea P.M.R., are loc, sub ochii noștri, în Republica Populară Română.

## I. SĂPĂTURILE DE PE TERITORIUL CETAŢII

## 1. Sectorul X (fig. 3 şi 4).

În sectorul X săpăturile au avut drept obiectiv iniţial degajarea completă a zidului descoperit în campania anului precedent, zid datat,

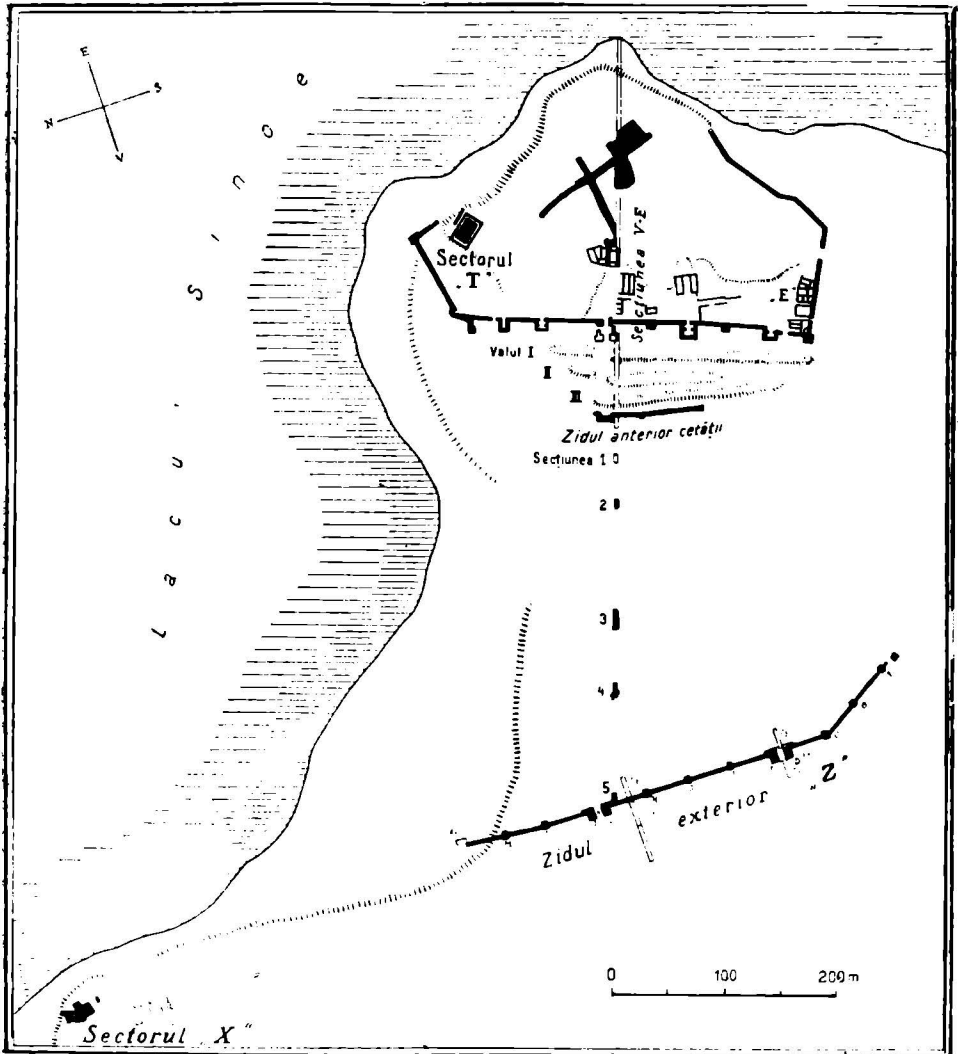


Fig. 2. — Săpăturile din exteriorul cetăţii.

după sistemul de construcţie şi materialul ceramic recoltat în complexul său, ca hellenistic.

Ținându-se seama că zidul nu urmează o linie dreaptă, ci cotește în unghi, având o latură orientată ENE  $14^{\circ}$ —VSV  $46^{\circ}$  și cealaltă la-

tură NNV 62° — SSE 30°, s'au început mai multe secțiuni necesare degajării întregului complex: patrulaterul X  $\alpha$  în spatele laturei de E a zidului, cu dimensiunile 7,80×6,25 m și caseta X  $\beta$ , de 6,25×4 m, în spatele laturei de N a zidului. În afară de aceste două secțiuni principale, s'au deschis secțiunile mai mici X  $\gamma$ , de 4,50×4,50 m și X  $\delta$

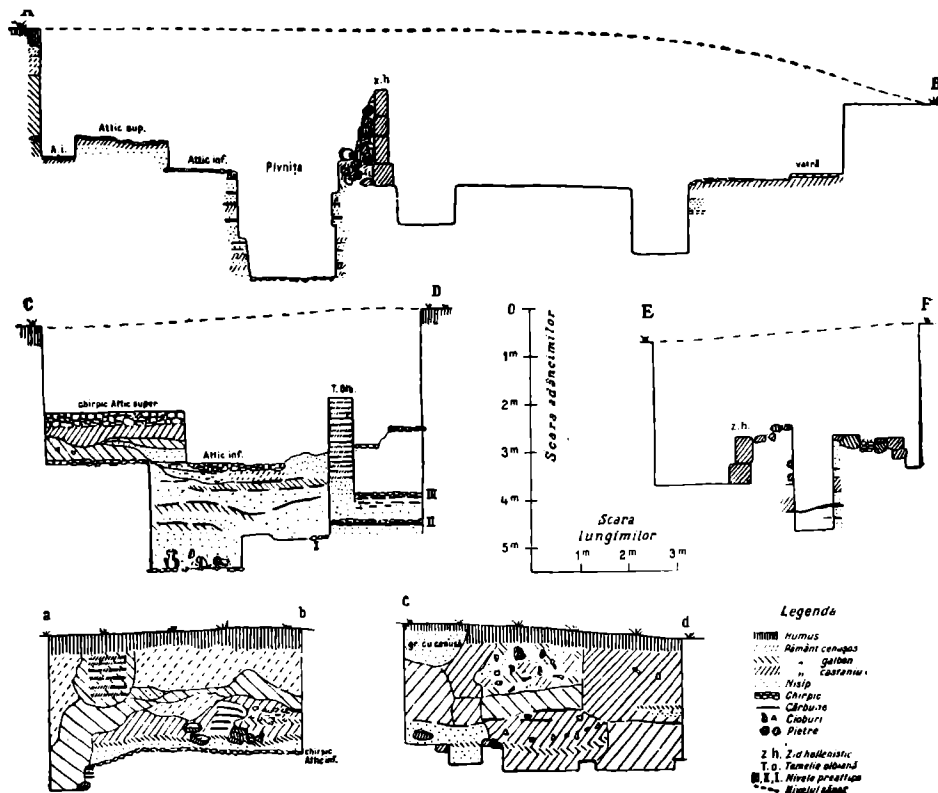


Fig. 3. — Histria 1951. Săpătura X. Secțiuni și profile.

de 2,50×3,35 m, care au avut scopul să sondeze o eventuală prelungire a zidului hellenic spre N și spre E. Prin degajarea zidului hellenic s'a atins obiectivul propus de noi la începutul campaniei de săpături. În timpul lucrărilor însă, ne-am izbit de noi probleme care au dus la o lărgire a planului de lucru și anume urmărirea, pentru prima oară la Histria, a două nivele bine determinate ca attice.

Stratigrafia urmează în linii mari pe cea constatată în punctele Z<sub>1</sub>, Z<sub>2</sub> și Z<sub>3</sub>, prinzându-se și în sectorul X cele trei straturi cunoscute: humusul vegetal, cu o grosime variabilă de 0,25—0,40 m, stratul



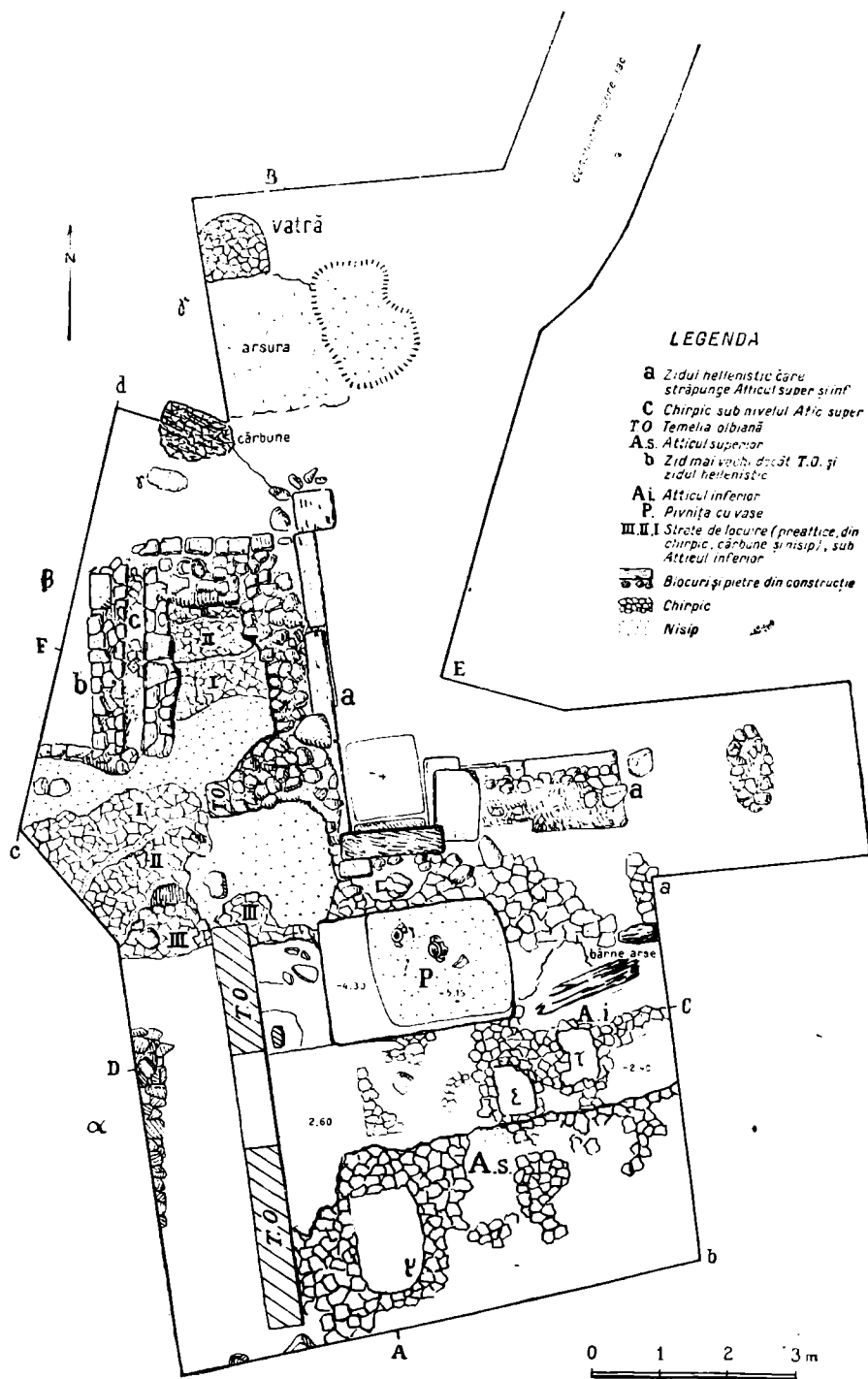


Fig. 4. — Histria 1951. Săpătura X.

„cenușiu”, a cărui grosime variază între 0,50—1 m și stratul „castaniu”, cu o grosime de 0,85—1,85 m. Această stratigrafie este întreruptă de groapa unui fragment de temelie olbiană, în peretele de E al patrulaterului X  $\alpha$  și de marea groapă a zidului hellenistic, groapă care poate fi observată și în profilul peretelui de N al casetei X  $\delta$  ca și pe peretele V al casetei X  $\beta$ .

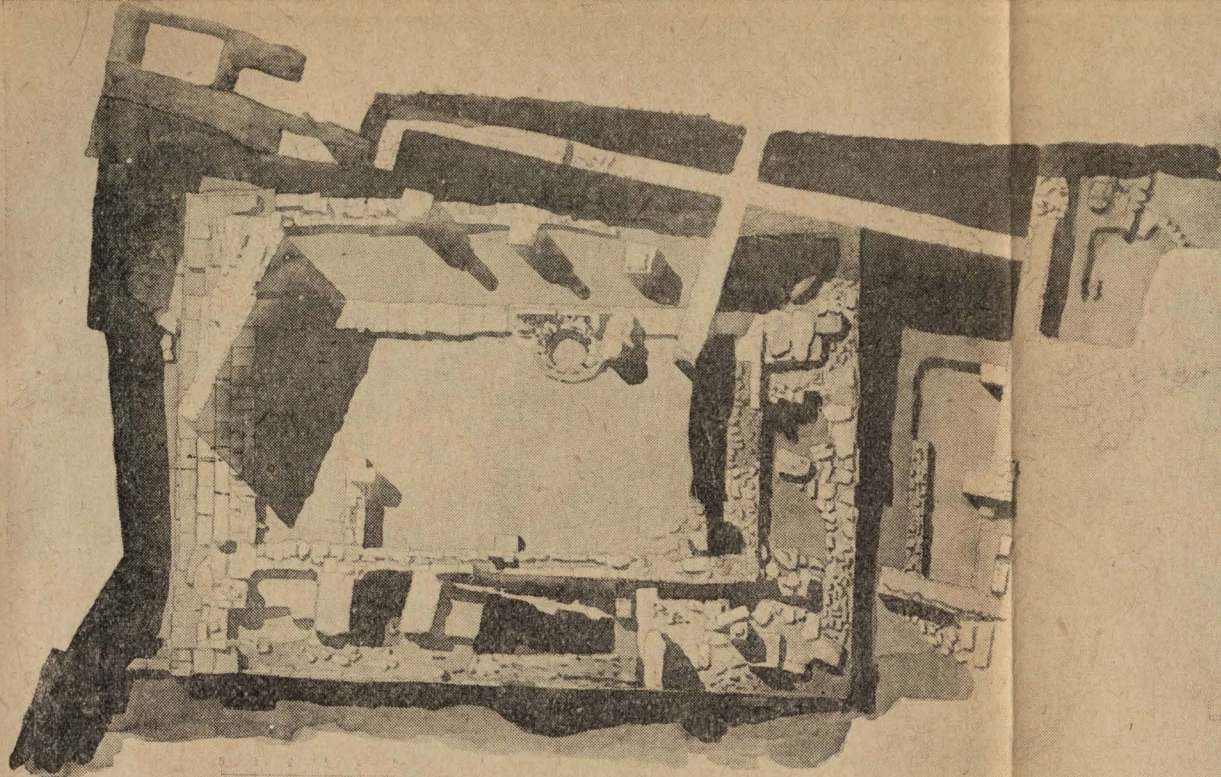
Spre deosebire de stratul cenușiu, foarte sărac în material arheologic, stratul castaniu, mergând până la 1,60 m sub nivelul actual, a dat cele mai bogate rezultate, întru cât cuprinde în el un nivel de viață hellenistică, două nivele attice și trei nivele determinate ca mai vechi, preattice.

Nivelul hellenistic este determinat prin: 1) complexul de zidărie a cărei degajare am obținut-o, ajungând la concluzia că servea ca parament la consolidarea terenului, 2) printr'un rest de așezare constatată în imediată apropiere a zidului, în spatele său, în caseta X  $\beta$  și 3) printr'un fragment considerabil de temelie olbiană, în partea de V a patrulaterului X  $\alpha$ , cu direcția SN, trecând prin caseta X  $\beta$  chiar la nivelul superior al așezării hellenistice, și intrând în malul N al acestei secțiuni.

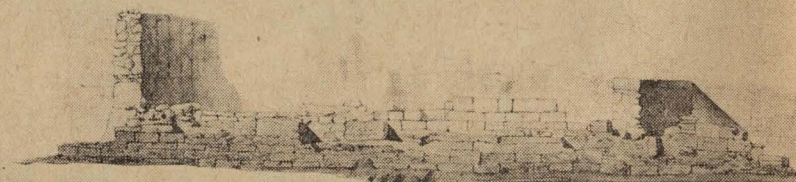
Stratul castaniu mai cuprinde urmele unui nivel de viață mai vechi, nivel constatat în cea mai mare parte în careul X  $\alpha$ , foarte puțin în X  $\beta$  și deloc în X  $\gamma$  și X  $\delta$ , determinat prin bogate urme de arsură și în special dărâmături de chirpic cu urme de pari. Massa de chirpic pledează neîndoios pentru o locuință ale cărei limite nu le-am conturat în campania din anul acesta, deoarece, din motive obiective, nu am putut demonta malurile de S și de E sub care se continua locuința. Spre Vest și Nord aceasta a fost deranjată de nivelul hellenistic.

Materialul ceramic recoltat pe acest nivel mai vechi este de factură attică de cea mai bună calitate, cu firnis negru pur și strălucitor, din seria figurilor negre, precum și — în mai mică măsură — ceramică arhaică. Alături de aceste categorii, evident de import, s'au întâlnit și fragmente ceramice cu pastă cenușie, aproape neagră, impură, cu profilul gros, lucrate cu mâna sau la roată, care par de factură indigenă. Ceramica arhaică alcătuiește un *terminus post quem* în datarea acestui strat, care apare ca attic și care, spre a fi deosebit de un nivel mai vechi ce se întinde sub el, a primit indicativul de „superior”. Nivelul mai vechi „attic inferior” este despărțit de cel de deasupra lui printr'o bandă de nisip, a cărei grosime variază între 0,15—0,25 m. Și acest nivel este reprezentat printr'o massă compactă de arsură, care merge neîntrerupt prin toate neregularitățile terenului, cu bulgări mari de chirpic pe care se observă, ca și la nivelul superior, urmele de pari precum și fragmente de bârne carbonizate în capătul de NE al suprafeței X  $\alpha$ . Materialul ceramic descoperit pe această suprafață este foarte bogat și, în majoritatea lui, de factură attică de cea mai bună calitate, tot din seria figurilor negre. Menționăm în deosebi fragmentul unei amfore panathenaice, reprezentând pe zeița Athena în mers, precum și fragmentul dintr'o cupă cu delicate ornamente florale. Se întâlnesc de asemenea, în cantitate considerabilă, fragmente de ceramică arhaică, în special de tip Camiros și Fikellura. Pe lângă această marfă de import,





PLANUL GENERAL AL SAPATURILOR DIN 1950 — 1951



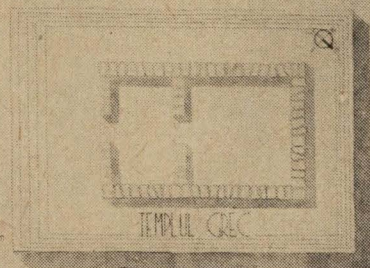
PROFILUL ZIDULUI DE NORD-EST AL CELLEI



PROFILUL ZIDULUI DE SPRINJ DE LA NORD-EST

# HISTORIA

## SECTORUL T



TEMPLUL GREC



PROFILUL ZIDULUI DE SPRINJ DE LA NORD-VEST



DETALIU ZID DE SPRINJ COLT SUD-VEST



DETALIU ZID DE SUD-VEST CELLA



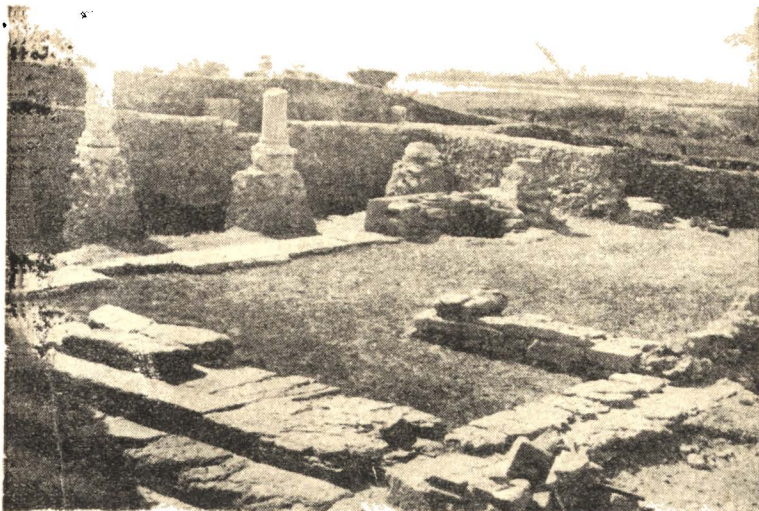


Fig. 6 — Templul grec, treptele stylobatului și interiorul.

Fig. 7. — Zidul maosului templului.



Fig. 8. — Stylobatul templului cu treptele din față.

se întâlnesc, ca și în nivelul superior, fragmente ceramice de o factură mult mai primitivă, bănuite ca indigene.

Între marginea de N a acestui nivel și latura de E a zidului hellenic, s'a descoperit o pivniță de forma unui patrulater de 1,75×2,75 m. La 1,30 m sub nivelul attic inferior, și 4,20 m sub nivelul actual, s'a dat de o groapă plină cu nisip al cărei fund este de pământ ars. Atât din pivnița propriu zisă, cât și din groapa cu nisip s'a scos o cantitate enormă de ceramică, fragmente mari de amfore arhaice de tip ionian, cu inelul caracteristic sub buză, păstrând încă urmele de ulei și vin. Deosebit de interesantă este o oinohoe arhaică servind la măsurarea uleiului, găsită alături de două ponduri rotunde de piatră.

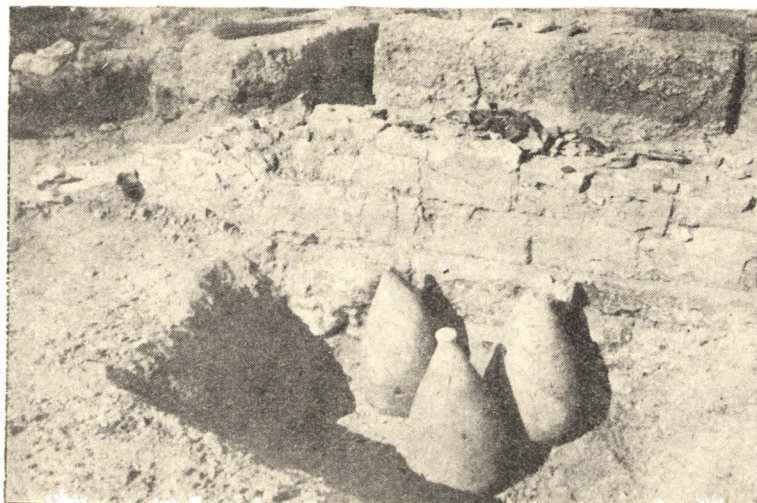


Fig. 9. — Amforele *in situ* de sub pavajul templului.

Nivelul attic inferior a putut fi urmărit, cu întreruperi, până în caseta X γ, unde în colțul de V al malului N s'a descoperit o vatră îngrijit lucrată, degajată în mijlocul unui strat bogat de cărbune.

În afară de cele trei nivele bine determinate: hellenic, attic superior și attic inferior, urmărite pe suprafețe largi, s'au mai putut prinde urmele a încă trei nivele, notate de noi deocamdată ca preattice, care urmează a fi urmărite după demontarea nivelului attic inferior. Fragmente ceramice, cu excepția câtorva exemplare attice, sunt arhaice și indigene.

Săpătura din anul acesta la sectorul X, în afară de degajarea zidului hellenic, a surprins un moment din viața Histriei, moment care poate fi datat cel mai târziu la începutul sec. V. Urmează ca în viitoarea campanie, săpătura să lămurească natura acestor așezări și rolul pe care l-au jucat în zona aceasta, depărtată de cetatea propriu zisă cu peste 600 m spre NV.

## 2. Sectorul T (fig. 5, 6, 7, 8, 9).

În sectorul de NE al cetății, unde cercetările începute în vara anului



trecut duseseră la descoperirea laturilor E și S ale unui edificiu de mari proporții, aparținând epocii anterioare cuceririi romane, lucrările din vara 1951 au desăvârșit scoaterea la lumină a acestuia, confirmând în totul ipotezele formulate în raportul preliminar asupra campaniei din 1950 în privința vârstei și destinației monumentului.

Cum s'a relevat în acest din urmă raport, clădirea e de forma dreptunghiulară — tipică pentru lăcașurile grecești de cult — și e orientată SE-NV, în sensul lungimii. Fără să fie obișnuită (ne-am fi așteptat mai curând la o orientare EV), această așezare în plan nu e lipsită de precedent. Ea se explică prin configurația terenului (în pantă, din spre mare spre interior) și, poate, prin considerații de un ordin religios, care ne scapă.

Ceea ce s'a păstrat din edificiu, „baza” înconjurată de trepte numită de Greci *krepidoma*, pe care se înalță *cella*, la rândul-i înconjurată de coloane, numără în lungime 19,50 m și în lățime 14,10 m; e lucrată din blocuri de calcar dispuse cu regularitate și, cu excepția colțurilor, unde par să fi fost fixate cu scoabe metalice, nelegate prin nimic altceva decât prin adeziunea suprafețelor perfect netezite. Această particularitate tehnică, proprie arhitecturii grecești din cea mai bună fază a ei de dezvoltare, se întâlnește în sectorul care ne reține atenția nu numai la clădirea propriu zisă a templului, dar și la zidul-balustradă situat în imediata-i apropiere, designat în raportul 1950 cu indicativul I. Oricare va fi fost funcțiunea acestuia (întrebare la care singure săpăturile viitoare ne vor îngădui să răspundem), rămâne dar câștigat că zidul și templul sunt contemporane și că aparțin unei vremi când meșteșugul zidirii în piatră atingea, la Greci, un nivel niciodată întrecut.

În starea actuală de conservare, *krepidoma* prezintă trepte numai de-a-lungul laturii sudice, unde fără îndoială se găsea intrarea. Trei rânduri de lespezi aproape întregi, un al patrulea distrus în cea mai mare parte, permit să ne închipuim aspectul stylobatului, în general puțin înalt și de un acces lesnicios. Pe latura sudică treptele conduceau la un *protyron* deschis, profund de cca 2,50 m și împodobit probabil cu coloane, precedând *cella*, lungă de 10,50 m și largă de 6,25. Peretele sudic al acesteia, întrerupt de ușa principală a templului, nu s'a păstrat decât în jumătatea ei de E până la o înălțime de 30 cm; în direcția opusă, de partea stângă a intrării, orice urmă a zidului lipsește. S'au păstrat în schimb substrucțiunile, din piatră neregulată până la o adâncime de 1,25 m sub podeaua antică a clădirii.

Lățimea aproximativă a intrării *cellei* e de 1,75 m. Prin ea se pătrundea într'un *pronaos* dreptunghiular, de 6,25×3,50 m, la rândul-i despărțit printr'un perete, ale cărui substrucții se conservă în perfectă stare, de un *naos* pătrat, cu latura de 6,25 m. Între *pronaos* și *naos* nu pare să fi existat ușe; peretele despărțitor prezintă la mijloc o deschidere largă de 1,25 m, sub care nu se constată urme de prag. Din celelalte ziduri ale *cellei*, sunt numai resturi neînsemnate: nimic din perețele nordic, a cărui poziție exactă e relevată de substrucții; puțin din peretele vestic al *naosului* (un crâmpeiu de 2,75 m lungime, păstrat până la înălțimea de 52 cm); în sfârșit, ceva mai mult din pereții estici

ai *pronaosului* și *naosului*: aproximativ 8,25 m în lungime, pe o înălțime de numai 10—70 cm.

Distrușgerea sistematică a cărui obiect au fost pereții *cellei* se constată deopotrivă la lespezile cu care, fără îndoială, trebuie să fi fost așternut interiorul: nicăieri, în *naos* și în *pronaos*, o astfel de lespede n'a rămas la locul ei, și am putea ignora până și faptul existenței unei podele, dacă, dealungul celor doi pereți, estic și vestic, o bordură lată de câțiva centimetri n'ar constitui dovada sigură că pe ea veneau să se așeze plăcile de piatră fără de a căror podoabă nu se poate concepe interiorul unei clădiri atât de îngrijit construite.

Această grijă nu privea dealtminteri numai aspectul exterior al monumentului: ea se întindea la trănicia lui, vădindu-se în alegerea materialului (calcar gălbui sau cenușiu la *krepis* și pereții *cellei*, piatră vânăță sau verde în substrucții), precum și în chipul în care acesta e prelucrat și folosit. În raportul de anul trecut s'a notat că blocurile întrebuințate în construcția stylobatului au o lungime mijlocie de 1 m, o lățime de 40—50 cm și o grosime de 20 cm. La fel se înfățișează blocurile din pereții *cellei*, judecând după puținele resturi vizibile pe latura de Vest, unde un crâmpeiu din zidul *naosului* prezintă alternarea caracteristică de blocuri pe multe, așezate odată în sens longitudinal, odată în sens transversal. Și unele și celelalte nu constituiau dealtminteri decât fața exterioară a zidului spre interior; ele erau dublate de un al doilea rând de pietre, mai puțin regulat dispuse și de mai mici dimensiuni.

Despre substrucții, în general, s'a arătat înainte că sunt lucrate din piatră vânăță sau verde, neregulat tăiată și nelegată cu mortar. Aceasta nu însemnează că modul cum sunt construite ar fi mai puțin îngrijit sau mai puțin solid, nici că repartiția lor în plan ar fi, din această pricină, mai puțin judicioasă. Temelii groase de 80 cm în medie și adânci până la 1,40 m susțineau nu numai pereții exteriori și interiori ai *cellei*, dar și prelungirile pereților estic și vestic spre S până la stylobat, alcătuind în ansamblu un cadru dreptunghiular tăiat de două ziduri transversale, lung de 14,50 m și lat de aproape 8 m, pe care se înălțau pereții *naosului* și ai *pronaosului*. Adăugată la faptul că întreaga clădire e așezată pe stâncă și că sondaje executate în mai multe puncte din interior au arătat că egalizarea solului s'a obținut prin aducerea unor mari cantități de nisip marin, împrejurarea de care vorbim ne ajută să înțelegem mai bine modul în care templul a fost conceput și executat.

Cum a rezultat, credem, din indicațiile de până aci, templul nu avea *opisthodom*. După așezarea în plan, ca și după dimensiunile respective, cele două încăperi în care e împărțită *cella* nu pot fi considerate altfel decât ca *pronaos* și *naos*, cu toate că suprafața primului apare neobișnuit de mare în raport cu suprafața celui de al doilea și cu toate că faptul de a fi închis cu pereți din toate părțile ar putea sugera o interpretare diferită. Fără să fie frecvente, *pronaosurile* închise nu sunt totuși necunoscute în istoria arhitecturii grecești. Ca să nu cităm decât un exemplu, templul C din Selinus prezintă și el această particularitate, despre care se poate spune că se întâlnește mai ales



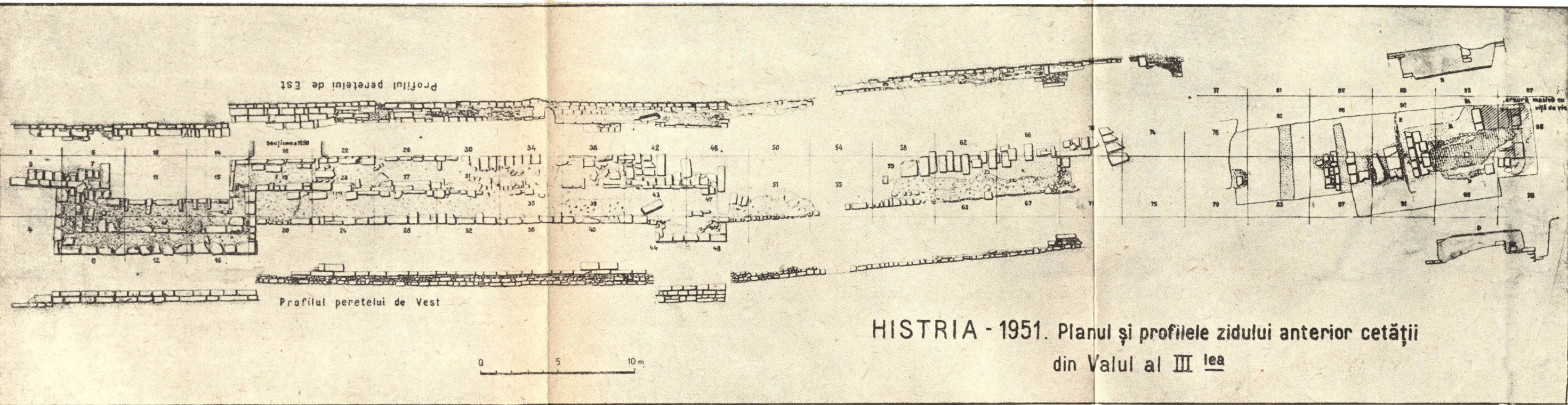


Fig. 10. Incinta din Valul al III-lea.



la templele arhaice, situându-se la originea celorlalte variante de pronaos cunoscute.

O problemă spinoasă, încă nerezolvată, e aceea pe care o ridică descoperirea unui puț circular cu diametrul de 1 m în *naos*, mai precis în unghiul dintre peretele vestic al acestuia și zidul care-l desparte de *pronaos*. Ghizdurile puțului sunt din piatră neregulată; ele nu coboară însă decât până la 2 m sub nivelul podelii. Mai departe, puțul e săpat în stâncă, lărgindu-se în formă de clopot, pe încă 2 m cel puțin. Adâncimea exactă n'a putut fi stabilită din pricina greutateților întâmpinate în operațiile de curățire. Din același motiv, nu putem răspunde cu precizie la întrebarea dacă puțul făcea parte din planul original al templului sau a fost săpat într-o vreme ce urmează a fi stabilită, după distrugerea edificiului religios și înlocuirea lui printr-o zidire profană.

Dar problema cea mai importantă pe care o prilejuiește descoperirea templului din sectorul T, și la care ne găsim în imposibilitate de a răspunde altfel decât ipotetic, e aceea care privește podoaba de coloane, ca să nu mai vorbim de podoaba plastică a monumentului. Din aceasta din urmă, nu s'a păstrat nimic de natură a ne oferi indicații de luat în seamă, cu excepția unei plăci de terracotta polichromă (și aceea fragmentară!), a cărei înfățișare exactă și al cărei rost decorativ rămân a fi stabilite.

Același lucru trebuie spus despre coloane, al căror număr și stil — în lipsa oricăror urme sigure — reprezintă probleme ce nu vor putea fi rezolvate altfel decât în cadrul economiei generale a edificiului. Din acest punct de vedere, se poate spune bunăoară că raportul dintre lungimea și lărgimea templului nostru (1:1,5) îl apropie de o seamă de edificii ionice și corintice, a căror cotă longitudinală e inferioară în-doitului cotei transversale: templul lui Zeus din Labranda, templul Athenei Polias din Priene, un templu din Aizanoi, altul din Magnesia pe Meandru, etc. Această simplă enumerare arată în ce direcție trebuie căutate modelele presupuse ale monumentului histrian. Spre năământul Greciei asiatice, spre Ionia de unde veneau și meșterii care-l vor fi ridicat și credincioșii care i-au simțit nevoia, ne îndreaptă, pe de altă parte descoperirile de ceramică; o importanță deosebită prezintă lotul de nouă amfore mari (75 cm înălțime, în medie), găsite în grupe de câte trei, sub podeaua *naosului*, a *pronaosului* și în spațiul liber precedând intrarea în *pronaos*. Ingropate cu gura în jos și, după toate aparențele, niciodată întrebuițate, amforele reprezintă desigur ofrande, depuse în ascunzătorile lor odată cu clădirea templului. În aceste condiții, chiar dacă valoarea lor artistică e redusă, interesul lor istoric e considerabil, oferindu-ne un *terminus post quem* cu atât mai prețios cu cât, pe baza unor exemplare identice descoperite în Cipru, vremea răspândirii acestui tip de vase, de fabricație ioniană, poate fi fixată cu precizie în prima jumătate a secolului al V-lea. Coroborată cu celelalte descoperiri, făcute în preajma clădirii, sub nivelul treptelor, sau în stratul de nisip marin de sub podeaua *cellei* (cu excepția a unuia sau două fragmente attice cu figuri negre, toate produse arhaice, aparținând categoriei „bolurilor” ioniene sau vaselor cu decor orientalizant), indicația oferită de amforele acestea ne permite să atingem o mai mare exacti-

tate în datarea unui monument pe care simpla înfățișare îl situează în epoca clasică a arhitecturii grecești.

Dacă, bazându-ne pe considerații de tehnică constructivă, afirmăm în raportul pe anul trecut că templul aparține epocii de trecere dela secolul al V-lea la secolul al IV-lea (400 î.e.n. cu inevitabila aproximație), astăzi, întemeiați, înainte de toate pe descoperirile ceramice, dar și pe unele particularități ale planului relevante înainte, rectificăm această încadrare, propunând ca dată probabilă a monumentului jumătatea secolului al V-lea cel mai târziu.

Indiferent cărei divinități va fi fost închinat (până la dovada contrară, ipoteza lui Pârvan, care-l atribuie Afroditei, are pentru ea cele mai multe șanse de probabilitate), templul din sectorul T reprezintă prin urmare una din primele clădiri de caracter monumental ale coloniei milesiene de pe țărmul lacului Sinoe. Așa fiind, vicisitudinile ei dealungul veacurilor merită să ne rețină atenția, cu atât mai mult cu cât săpăturile campaniilor 1950 și 1951 au dovedit că, după desafectarea clădirii, la o dată ce trebuie căutată către jumătatea ultimului veac al erei păgâne, amplasamentul ei a servit la ridicarea mai multor construcții, în parte conservate, ale căror ruine se succed în timp, până în secolul al VII-lea al erei noastre.

Prima constatare ce se impune, în această ordine de idei, e că, în urma distrugerii templului (prin incendiu, cum reiese fără putință de îndoială din urmele de cărbuni vizibile, la înălțimea stylobatului, dealungul laturilor estică și sudică), terenul a fost amenajat într'un fel la extremitatea sudică și în alt fel deasupra părții centrale a clădirii târzii, amândouă cu ziduri de piatră și pământ și amândouă orientate spre Sud. Peste restul edificiului (depășind extremitatea nordică) s'a ridicat — după toate probabilitățile, la începutul erei noastre — o mare clădire cu ziduri de piatră și mortar, ale cărei temelii sunt așezate, în unele locuri direct pe lespezile templului. La Răsărit, această clădire se întindea, atât cât se poate judeca, peste toată lărgimea *naosului*; la Apus ea depășea aria cercetată de noi, pătrunzând în malul vestic al actualei săpături, în condiții și într'o măsură ce urmează a fi precizate în campania viitoare. De pe acum se poate totuși spune că, în partea-i scoasă la iveală, edificiul comporta două încăperi de formă dreptunghiulară, cu laturile de aproximativ 9/8 m, și că la o dată ce nu poate fi precizată, dar posterioară construirii clădirii — cel puțin una din acestea a fost împărțită în sensul lățimii printr'un zid de piatră și pământ. În încăperea nordică, acest zid a fost găsit perfect conservat, dar a fost desființat de noi pentru a degaja latura de aci a stylobatului. În încăperea sudică, prezența lui e mai puțin sigură: s'ar putea însă ca aceasta să fie explicația resturilor unui zid din piatră și pământ, măsurând cca 1 m grosime, suprimat și el în cursul lucrărilor.

A treia fază constructivă în sectorul de care ne ocupăm aparține unei epoci sensibil mai târzii. E vorba de o zidire importantă, din care au supraviețuit podeaua de piatră, menționată în raportul pe 1950 și resturile a patru coloane: două reduse numai la baze, alte două păstrând fragmente de cca 1 m din fusele de marmoră, cu caneluri. Ce plan și ce destinație va fi avut această clădire, e probabil că nu vom ști

niciodată. Ceea ce se poate spune despre ea e doar că, după monetele aflate sub podeaua amintită (cea mai recentă cu efigia lui Constantin), trebuie să fi fost ridicată către jumătatea secolului al IV-lea al erei noastre. Cu această datare concordă constatarea că, în momentul când coloanele au fost așezate pe soclul lor, clădirea „cu mortar” pomenită înainte trebuie să fi fost desafectată de o bucată de vreme; în al doilea rând, împrejurarea că materialele edificiului în chestiune arată să fi fost fără excepție reîntrebuințate: bazele coloanelor, alese la întâmplare, sunt diferite ca stil și mici pentru grosimea fuselor; lespezile podelii, inegale și din pietre felurite.

Unei a patra faze, mai puțin bine caracterizate, i-a putut aparține zidul — din piatră și pământ — cu obișnuitele adâncituri paralele, ridicat deasupra nivelului podelii „constantiniene”, la extremitatea sudică a acesteia, fără să fi făcut parte din clădirea cu coloane. Prăbușit în cursul lucrărilor, acest zid era fără îndoială contemporan cu clădirile din secolul al VI-lea descoperite în continuarea laturii sudice a templului și descrise în raportul preliminar asupra săpăturilor din 1950' (SCIV, II, 1951, 138). Despre rostul lui însă, ca despre al celor mai multe din ruinele aparținând fazelor constructive II—IV, constatate în cursul lucrărilor, lumini nouă sunt de așteptat abia în campaniile viitoare, când aria cercetată se va fi lărgit spre V, cuprinzând întregul *peribolos* afectat, la origine, templului și reîntrebuințat, după distrugerea acestuia, în scopuri profane.

### 3. Zidul din Valul al III-lea al cetății (fig. 10 și 11).

Cu prilejul săpăturilor executate în campania 1950, la Secțiunea mare din afara cetății, a fost scoasă la iveală construcția unui zid masiv cu orientarea NS. Apărut pe o linie redusă, de abia 4 m, atât cât putea să cuprindă lărgimea limitată a secțiunii în lucru, zidul a mai fost degajat la sfârșitul campaniei pe o distanță de încă 10 m, în amândouă direcțiile. Către S au fost făcute în plus și câteva sondagii. Aceste lucrări, dela sfârșitul campaniei trecute, au confirmat întru totul bănuiala că aveam în față firul unui mare zid de incintă, necunoscut încă la Histria. Caracteristicile sistemului de construcție și în special neobișnuita grosime a zidului (4,50 m), precum și faptul că orientarea lui merge pe o perfectă paralelă cu a zidului de epocă târzie al incintei cetății, au lăsat să se întrevadă posibilitatea că este vorba de o altă incintă a orașului, dintr'o epocă mult mai veche.

Socotindu-se dar, că cercetarea unui astfel de obiectiv poate duce la amplificarea cunoștințelor noastre asupra istoricului acestui mare centru sclavagist, am continuat cercetarea acestui zid și în campania din 1951. Planul de lucru a prevăzut următoarele:

a) Urmărirea și degajarea zidului prin săpături în adâncime până la primele blocuri din temelie aflate sub nivelul apei.

b) Găsirea și cercetarea resturilor materiale cu ajutorul cărora se poate stabili o datare a construcției.

c) Desvelirea zidului pe întregul lui traseu și totodată aflarea întinderii orașului în acea vreme.

d) Când și în ce împrejurări a fost dărâmat?

Lucrările din 1951 au fost executate în condițiuni destul de grele, din cauză că cea mai mare parte a săpăturilor a trebuit să se facă până la adâncimi de 4—6 m. Din cauză că talpa zidului și o bună parte a fundației se află sub nivelul mării, am fost nevoiți să lucrăm mai tot timpul sub apă. Transportarea la distanțe mari a peste 3000 m<sup>3</sup> de moloz, așezat peste resturile zidului cu prilejul construirii valurilor de apărare din sec. VI e.n., a fost un motiv în plus pentru care n'am putut urmări în această campanie obiectivul decât pe o lungime de 100 m.

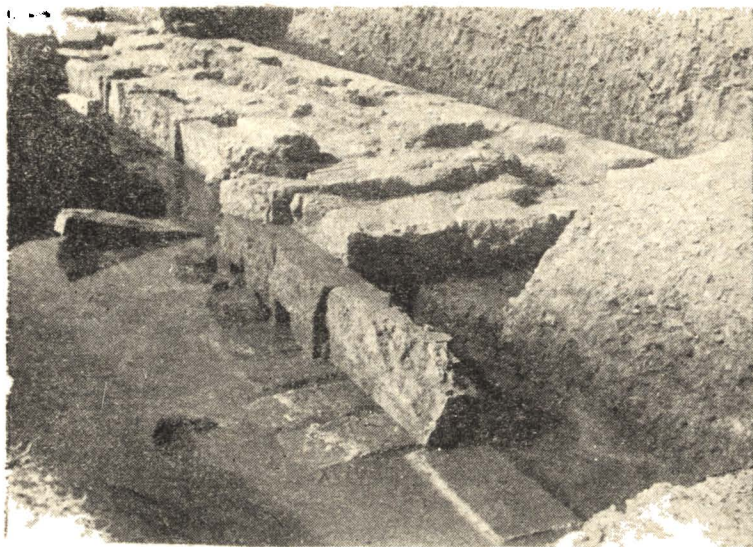


Fig. 11. — Zidul cetății anterior coteșării romane, văzut din spre Est.

Atât pentru ușurarea înregistrărilor în timpul lucrării cât și pentru o mai precisă prezentare a acestui preliminar, am împărțit terenul de 1600 m<sup>2</sup>, ce am supus cercetării noastre, în 100 de careuri de 4 × 4 m. În felul acesta, cititorul va putea mai ușor să urmărească, pe schița de plan și profilele alăturate, toate punctele la care se referă darea de seamă de mai jos (C. 1 — C. 2 — C. 3 etc. — Careul 1, Careul 2, Careul 3, etc.).

O descriere tehnică detaliată asupra tipului de construcție a zidului vechi din valul III nu are loc în acest raport preliminar. Cercetând planul alăturat se poate ușor obține nu numai o privire de ansamblu asupra rezultatelor lucrărilor noastre, dar mai ales a tehnicii cu totul particulare, până acum la Histria, a construirii zidului. Cel puțin pe o lungime de 50 m, atâta cât măsoară cuprinsul careurilor 1—48 inclusiv, zidul e format din două trupuri de câte 2,25 m grosime, bine legate între ele cu pene de blocuri masive, care pătrund în amândouă coastele trupurilor alăturate. Impreună astfel, ele formează un zid de 4,50 m grosime totală. La amândouă laturile blocuri mari, așezate alternativ pe lat și pe cant, formează o puternică centură. La mijloc, alte două rânduri

de blocuri îndeplinesc aceeași funcțiune. Blocurile de centură sunt bine fasonate și așezate în chee, atât orizontal cât și în înălțime, în așa fel încât să dea soliditate suficientă construcției, fără a fi nevoie de legătură cu var ori cu scoabe de plumb sau bronz. Golul dintre aceste cingători este umplut cu pământ galben curat, fără moloz, amestecat cu bolovani neregulați de sist verde. În unele părți (C. 12, C. 16, C. 23, părțile marginale spre Est), se observă sistemul vechi al construirii zidurilor seci, în care blocurile se așează repetat, unul în lung, alături altul pe lat. Acolo unde săpătura a mers peste tot la primele blocuri ale tălpii (C. 31, C. 35, C. 43, C. 47, apoi în a doua parte a lungimii, C. 59, C. 63, C. 67, C. 74, precum și în limita de Nord, C. 3 și C. 7 spre Est) se constată că întreaga construcție a fost așezată pe un „pat” format din blocuri bine aliniată și așezate cu precizie la același nivel, direct pe nisipul din fundul apei. Blocurile acestea nu au mărimi egale și nici măcar mărimi aproximative. Deaceia găsim unele lungi de 2 m, 1,50, 1 m și chiar 40—50 cm. Așa cum sunt așezate pe lat, par de grosime egală, pentru că nivelarea exterioară este perfectă. Grosimile variază, dar ele au fost mai mult sau mai puțin adâncite în nisip. Cea mai izbitoare caracteristică o constituie faptul că pe blocurile acestui pat, pe care a fost așezat zidul, s'au lăsat cu regularitate spații de câte 1—2 cm pentru mișcarea apelor și aerisire. Peste al doilea rând de blocuri, dela talpă în sus, fusese așternut un strat de 5—6 cm de pietriș, sfărâmată deasă din piatră foarte calcaroasă. Bine bătută și în contact cu apa, ea s'a transformat ușor într'o pastă impenmeabilă, care oprea infiltrațiunile în susul zidului. Bolovani din cuprinsul cingătorilor fiecărui trup de zid, bine bătuți cu pământul galben curat, au format un plus de impermeabilitate. Pe latura de Vest a zidului, am putut degaja zidul pe înălțimea lui actuală cea mai mare. Nu trece nicăieri de 2 m dela talpă până la ultimele blocuri. Se pare că aici era și nivelul de viață în epoca în care zidul funcționa.

În orice caz, toate aceste amănunte ne fac să credem că zidul nu este de factură romană și că el a fost construit de Grecii vechiului oraș, în oarecare măsură sub apă, încă în sec. III î.n.e.n. Lucrul e confirmat și de faptul că același sistem de construcție s'a constatat la Olbia.

Dealtfel, sondagiile noastre de jur împrejurul zidului, sub talpa lui, ne-au dus încă din campania trecută la constatarea că numai la 20 cm sub apă, avem o pânză destul de groasă de alge și scoici marine. Atât la Est, între zidul mare al cetății și zidul acesta vechi, cât și la Vest de acesta din urmă, dincolo de valuri, unde am săpat în adâncime, s'au întâlnit materiale disparate: câteva fragmente ceramice de tip hellenic târziu, cu firnisul aproape fără luci (C. 15, C. 24) și unele fragmente care amintesc *terra sigillata* (C. 7, C. 70, C. 98, C. 11, C. 22) și mânuși de amforă duble, care ne duc la sec. III—II î. n. e. De asemenea, monete histriene autonome (tipul cu capul lui Dionysos și vulturul cu delfinul (C. 8, C. 90, C. 98) indică cel mult jumătatea sec. III î. n. e. Pe de altă parte, în „patul” zidului, sub apă (C. 74, 70, 75) găsim blocuri de piatră tare și de marmoră cu fețele șlefuite și cu linii de înrămare, frumos adâncite, amintind epoca hellenică de mijloc. Și în cingătorile zidului, mai sus însă, la 1,20 m peste talpă (C. 15, 16,

19), încălecând linia lor de despărțire, bucăți de câte un metru de arhitrave grecești. La cea mai mare înălțime, (C. 23), un trunchiu de coloană dorică, care pare însă a fi căzut sau adus aci mai târziu, fără să facă parte însă din construcția propriu-zisă, așa cum se întâmplă la punctele amintite mai sus. Am notat unele amănunte care ne-ar putea vorbi despre eventuala datare a zidului, fără să putem ajunge totuși la o concluzie precisă asupra începuturilor și dezvoltării vieții lui.

Mult mai clar ne apar însă unele elemente materiale atunci când căutăm data sfârșitului vieții acestui monument. Pentru aceasta va fi nevoie să analizăm, cu deosebită atenție, partea de Sud a zidului. Până aici am vorbit de primii 50 m, în care zidul ne-a apărut pe o linie perfect dreaptă, cu un mare turn, la extremitatea nordică, și cu unul mic (C. 44, C. 48). Despre turnul cel mare, dela Nord, nu putem vorbi dacă el făcea funcțiunea unui bastion de poartă, de colț sau chiar de centru. Am făcut mai multe sondajii până la adâncimea maximă și pe distanțe medii de 15 m la N și la E de extremitatea acestui turn, fără a putea găsi vreo urmă de continuare a zidului. Rămâne să se încerce într-o campanie viitoare, prin săpături mai ample, poziția zidului de N: se termină el aici (în ce formă), continuă spre Nord, ori face un cot spre NNE? Despre turnul cel mic din C. 44 și 48, deasemenea nu se poate vorbi încă. E posibil ca și acesta să marcheze o lature a porții, fie principală, fie de ordin secundar. Fapt este că aci zidul face impresia să se fi terminat. Continuând însă, cu insistență și cu multă atenție, săpături din cele mai dificile, în apă, am reușit să constatăm că el continuă (C. 47, 48, 51). De astă dată însă zidul face o sensibilă deviere din linia lui dreaptă, părăsind direcția S pentru a pleca spre SE. Linia perfectă, cu o lungime de peste 25 m, cu o foarte mică întrerupere, deși nu ne-a dat decât o înălțime maximă, de 1,10 m, arată însă exact aceeași tehnică ca și la prima porțiune a zidului. Emplectonul ca și regăsirea către Est a aceluiaș „pat” din blocuri dispuse la fel (C. 58, 59, 12, 63, 66, 70, 74, 75), toate acestea ne-au confirmat că zidul continua cu această direcție, oarecum deviată dela cea inițială. Este drept că în C. 51, 55 și parte din 59, lipsește patul. Faptul nu surprinde pentru că este neîndoios acum că zidul vechi a fost demontat, după distrugere, în unele părți până la temelii, iar în altele, așa cum poate fi cazul aci, au fost scoase și blocurile din talpă, pentru a li se da altă întrebuințare. Tot în felul acesta trebuie să se fi petrecut lucrurile și dela C. 74, 75 mai departe, căci pe distanța de aproape 11 m zidul e cu totul dispărut. Însă nisipul curat și algele aflate aci sub apă, fără amestec de moloz sau fragmente ceramice, arată că așa cum trebuia să fi fost la început, sub blocurile care au fost ridicate mai târziu din talpă, nu se găsea nimic decât apă și nisip curat. În C. 83 pare-se că urmele zidului reapar și corespund liniei întrerupte în C. 71, colțul de SV.

Către sfârșitul campaniei am marcat aci un nou lot de 20 de careuri și am pornit săpătura către S. Pentru prima oară am întâlnit obstacole mai serioase. De unde în săpăturile anterioare nu am avut probleme de stratigrafie, de aci încolo ele ni s'au impus și a trebuit să încetinim lucrul. După cum arătasem în raportul din anul trecut, linia zidului cade exact în adâncitura valului III și a celui din fața lui ves-

tică. După distrugerea vechiului zid, blocurile fuseseră ridicăte și întrebuințate la construirea unui nou zid, pe o altă linie a incintei. Molozul din dărâmarea orașului și zidurilor a servit la umpluturi și noi niveleări. Mult mai târziu, în sec. VI e.n., atunci când s'au construit valurile, au fost făcute adâncituri și s'au taluzat maluri care au necesitat noi mutări de pământ și de moloz. Din aceste cauze, peste zid și pe marginea lui, nu s'a putut observa nici o stratificație clară. Sub humusul vegetal, crescut după părăsirea Histriei în sec. VII e.n., apar sporadic urme din sec. I—III e.n. Dovada continueleor răvășeli am avut-o în aflarea monetelor greco-romane, până la Caracalla, sub ridicăturile valurilor. Chiar în pământul valurilor, monete dela Geta (C. 97), Caracalla (C. 61), Iulia Mamaea (C. 85), Sept. Severus (C. 93) apoi Licinius (C. 97 și 94), Constantin (C. 57) la 1—1,50 m sub humus. In humusul vegetal apar însă numai monete târzii (Mauriciu Tiberius, C. 3 și C. 15), iar ca ultimă atestare a unei ușoare prelungiri în timp a vieții histriene, un aureus dela Focas (în C. 7).

Săpătura din ultimele 20 de careuri nu a putut fi dusă până la maximă adâncime decât doar în două puncte din C. 90, 94 și C. 98, 99. Ceva mai la Nord (C. 86—87 și 90—91) începuse să apară un complex de construcții cu blocuri regulate de același tip cu cele din vechiul zid, iar în C. 90—91, aproape 2 m dintr'un apeduct sau jghiab de apă cu același fel de construcție, în var și *opus signinum*, ca și apeductul dela Fântânele. Deasupra lui au apărut resturi neclare de construcții cu mortar de pământ precum și multe fragmente ceramice și câteva vase întregi de epocă târzie (pastă roșie și neagră-cenușie, cu toartele pornind din buza resfrântă, caneluri dese de jur împrejur, începând de sub toartă și de sub buză) chiar vase pântecoase de tipul obișnuit secolului V-VII e.n. De asemenea, fragmente de sticlă, cuie de fier și de bronz. Se remarcă o lipsă totală de ceramică bună și nici o urmă de statuete de pământ, comune sclavagismului roman timpuriu. Totul este distrus, dar pare a se găsi la locul lui, neadus din altă parte și aparținând ultimului nivel de viață dela începutul sec. VII e.n. La numai 1 m adâncime, chiar în mijlocul adânciturii valului III, restul bogat al unui paviment de tip necunoscut încă la noi, format din cărămizi bine arse, lungi de 7—8 cm și groase de 2—3 cm, așezate pe cant în chip de mozaic, fără legătură de mortar. Laturile de Nord și Sud ale pavimentului se sprijină pe câte o linie de zid din blocuri de piatră orientate EV. La 10 cm sub paviment și mai jos, moloz și bulgări masivi de mortar, amestecat cu pietre și cioburi. La 30 cm sub acest strat de moloz, apare un alt nivel, în care se mai păstrează alt pavaj de cărămizi puse pe lat, legate și tencuite cu var curat. In unele părți, sub acest pavaj, se află un strat de 30 cm în *opus signinum*; sub el, la 1,10 m, puțin moloz cu var și o masă de cărămizi și cioburi e tipul sec. II—III e.n. bine bătute. Aceste substructii rudimentare ale pavajului cu cărămidă pe cant și ale pavajului cu cărămidă și var, se sprijină amândouă pe urmele vechiului zid pe care îl găsim astfel în continuare. Avem așa dar aici diferite nivele de viață: 1. — urmele vechiului zid de incintă; 2. — nivelul apeductului din sec. II—III e.n.; 3. — urmele pavimentului cu cărămidă prinsă și acoperită cu tencuială de var; 4. — pavimentul de cărămidă pe

cant nelegată, la 30 cm peste celălalt; 5. — nivelul ultim al sec. V—VII, cu ceramică și urme de locuință, la un metru peste al doilea paviment.

Nu s'au extins lucrările pentru ultimele patru straturi, însă acolo unde a fost posibil, am adâncit săpătura pentru a atinge obiectivul nostru principal, baza zidului vechi. Trei linii de blocuri la nivelul zidului vechi și în linia lui ne indică continuarea sigură a construcției spre Sud. La extremitatea de Est a ultimelor două linii de blocuri (C. 93 și 97) și chiar peste primele plăci ale tălpii, adică numai la 20 cm peste nivelul apei, au apărut urme de foc, fără să avem până acum indicația dacă este vorba de un cuptor. Totul părea să arate arderea în aer liber a unei mari cantități de lemn subțire. Stratul de cărbune are o grosime medie de 35 cm și se întinde pe circa 5 m<sup>2</sup>, atât cât s'a putut săpa pe lângă cele două capete de zid. El se întinde însă pe sub al doilea rând de blocuri, la E și S, sub platformele suprapuse de cărămidă și intră chiar în malul de Est al săpăturii (C. 97). O bună parte din lemn nu e complet sau aproape deloc carbonizat.

Supusă unui amănunțit examen, masa aceasta de lemn, trecut prin foc, s'a dovedit a fi compusă exclusiv din corzi, lăstare, butuci și rădăcini de viță de vie. Faptul e surprinzător pentru că nu este vorba de cuptor și nici de material întrebuințat pentru un scop practic de ardere, fierbere sau încălzire. În partea de Nord a acestui sector (C. 87) și chiar în locul indicat cu arsura (C. 98), s'au găsit două monete autonome ale orașului Histria, cu Apollon stând pe Omphalos și cu numele magistratului **ΠΙΣΤ...** Aceste monete, cu numele prescurtat **ΑΠΙΣΤΑ** (Nr. 478—479 în lucrarea lui Pick) sunt datate pentru jumătatea sec. I î.n.e. și atribuite lui Aristagoras. Și în C. 90, sub resturile apeductului din sec. II—III e.n, am găsit o monedă autonomă (sec. I, î.n.e.) cu chipul Demetrei și vulturul cu delfinul, având numele lui, **ΡΙΣΤ...** În feiul acesta lucrul capătă o deosebită importanță și nu poate fi lipsită de temelie presupunerea că Geții lui Buerebista, în epoca lui Aristagoras, ocupând și distrugând Histria ca și Olbia sau celelalte colonii ale Pontului stâng, au distrus totodată și viile vechiului oraș grecesc, vii despre care știm sigur că erau destul de multe la Histria. Fie că Aristagoras a reconstruit zidul Histriei, după cum știm din inscripția dela Caraharman, înainte sau după ce el fusese distrus de Geți, fapt este că prezența monetelor cu numele și magistratura lui Aristagoras la baza zidului vechi, împreună cu restul viilor arse în masă, probabil în cadrul unei ceremonii chiar pe ruinele zidului, ne permite să încercăm datarea dărămării la mijlocul secolului I î.n.e. și să deschidem astfel perspective noi viitoarele cercetări.

#### 4. Secțiunile dintre Zidul din Valul al III-le și Zidul Z (fig. 12 a, 12 b, 12 c și 13).

Săpăturile din campania anului 1951, în secțiunile intitulate S<sub>1</sub>, S<sub>2</sub>, S<sub>3</sub>, S<sub>4</sub> și S<sub>5</sub>, s'au făcut în vederea cunoașterii terenului și a nivelelor de viață situate între valul III (la care se oprire campania 1950) și până la zidul exterior (Z), situat la circa 360 m la V de cetate, descoperit în campaniile anterioare și cercetat amănunțit anul acesta. S<sub>1</sub> nu a mai fost cercetată și a fost lăsată pentru campania anului viitor. S<sub>2</sub>, tăiată



chiar pe malul unei depresiuni naturale, la fundul căreia se găsesc depuneri aluvionare, n'a dat nici un rezultat pozitiv.

S<sub>3</sub> prezintă în general următoarea stratificare a terenului:

a) Strat de humus vegetal de grosime variabilă (30—35 cm) în funcție de nivelul inegal al solului în care a fost executată secțiunea. În partea sa superioară, cuprinde pe alocuri, ceramică de origine și epocă variată. Se remarcă, totuși o anumită abundență de ceramică roșie, comună, de tip hellenic și poate roman, și cu rare excepții, o absență

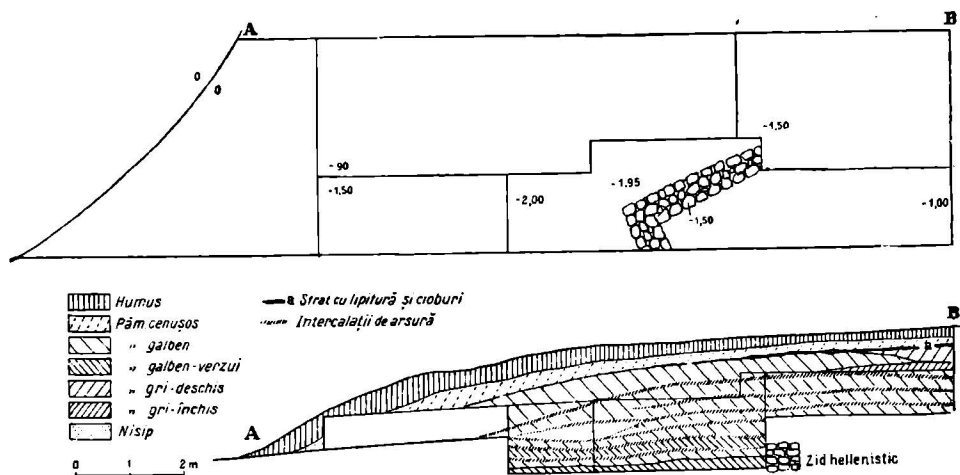


Fig. 12 a. — Histria 1951. Planul și profilul secțiunii 3.

a ceramicii romane târzii (caracterizată prin striuri), atât de frecventă în interiorul cetății propriu-zise. Cum se va vedea imediat, lucru este cu atât mai firesc în straturile inferioare.

b) Strat de argilă de grosime inegală (80—90 cm), cu resturi ceramice pe alocuri, de asemenea fără elemente categorice de datare.

Limita superioară a argilei este pe alocuri marcată de prezența unui strat subțire de resturi ceramice (fragmente de cărămidă și vase).

În faza actuală a cercetărilor nu putem preciza dacă este vorba de urme, fie ele și modeste, ale unor așezări omenești care au precedat depunerea naturală a humusului vegetal sau dacă — ceea ce e cu mult mai probabil, — este vorba de resturi împrăștiate, cu oarecare uniformitate, ce se găseau la suprafața solului în momentul constituirii stratului de humus vegetal.

c) Strat adânc de pământ galben, vârstat cu numeroase urme de cărbune și de arsură, provenind din încercarea de consolidare a terenului prin arderea unor straturi succesive de crengi. Această tehnică, necesară în acest sector în parte inundabil, se întâlnește și în alte zone de același fel, din jurul cetății.

La baza sa se află, orientat NV-SE, un fragment de zid dispus în formă de unghi drept în secțiunea noastră, cu dimensiunile 0,50 m lă-

țime, 0,60 m înălțime. El constituie cea mai sigură și totodată cea mai veche dovadă a locuirii acestui sector în antichitate.

Acest strat este datat cu certitudine, prin prezența a numeroase fragmente de ceramică greacă de tip hellenic, atât ceramică comună de pastă roșie, provenind din vase destinate comerțului, cât și fragmente

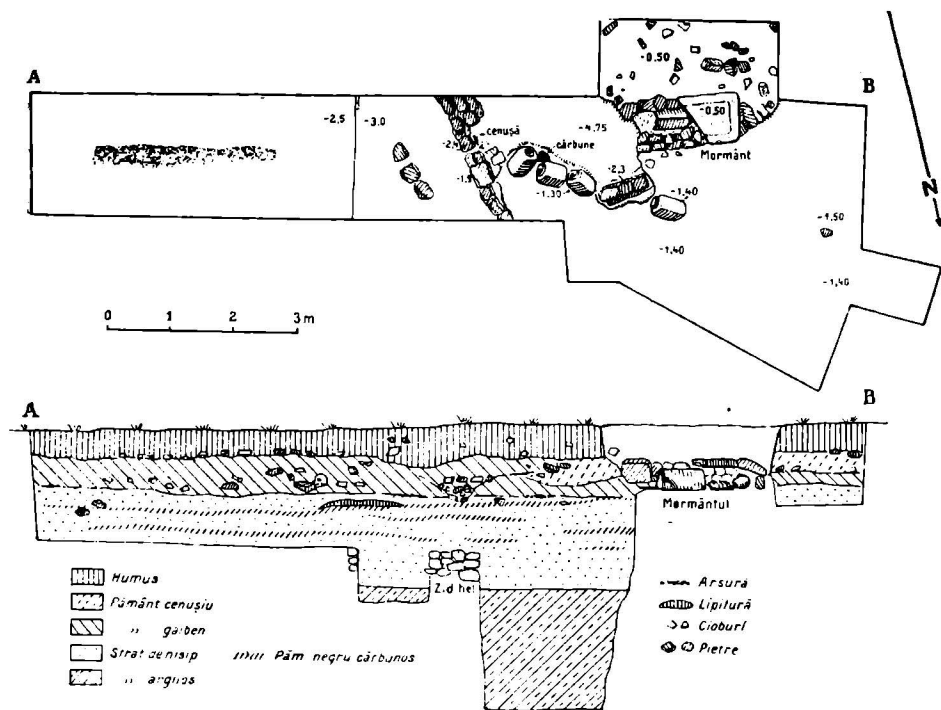


Fig. 12 b. — Histria 1951. Planul și profilul secțiunii 4.

ceramice de vase de mici dimensiuni, decorate cu un firnis negru-plumburiu sau roșcat, de calitate evident inferioară și provenind, probabil, dintr'un atelier histrian. Câteva din aceste fragmente prezintă decorul caracteristic epocii hellenistice și anume: oinohoe cu striuri verticale, fragmente de farfurii și de cupe cu decorul în relief (alt gen decât tipul delian), de pastă roșie, bine arsă sau cu firnis negru, sau împodobite cu un decor floral pictat, farfurii plate de calitate mediocră, vopsite în negru mat, farfurii adânci de culoare roșu deschis, fragmente de cupe, din pastă bună, vopsite cu o culoare roșie, cu un lac de aceeași culoare, bine executat.

Deosebit de aceste fragmente, provenind dintr'un atelier local sau chiar străin, este locul să semnalăm prezența unor fragmente de ceramică indigenă, de tip La Tène, lucrate cu roata sau cu mâna, de forma

unor farfurii plate sau adânci, vase a căror tehnică amintește urnele funerare din a doua epocă a fierului, împodobite cu proeminente și brâu alveolar, ca și prezența unor cești împodobite cu proeminente și a unor vase de pastă glăbuie roșiatică, imperfect arsă, împodobite cu toarte ră-sucite și lipite de buza vasului. Unele din aceste fragmente, lucrate cu

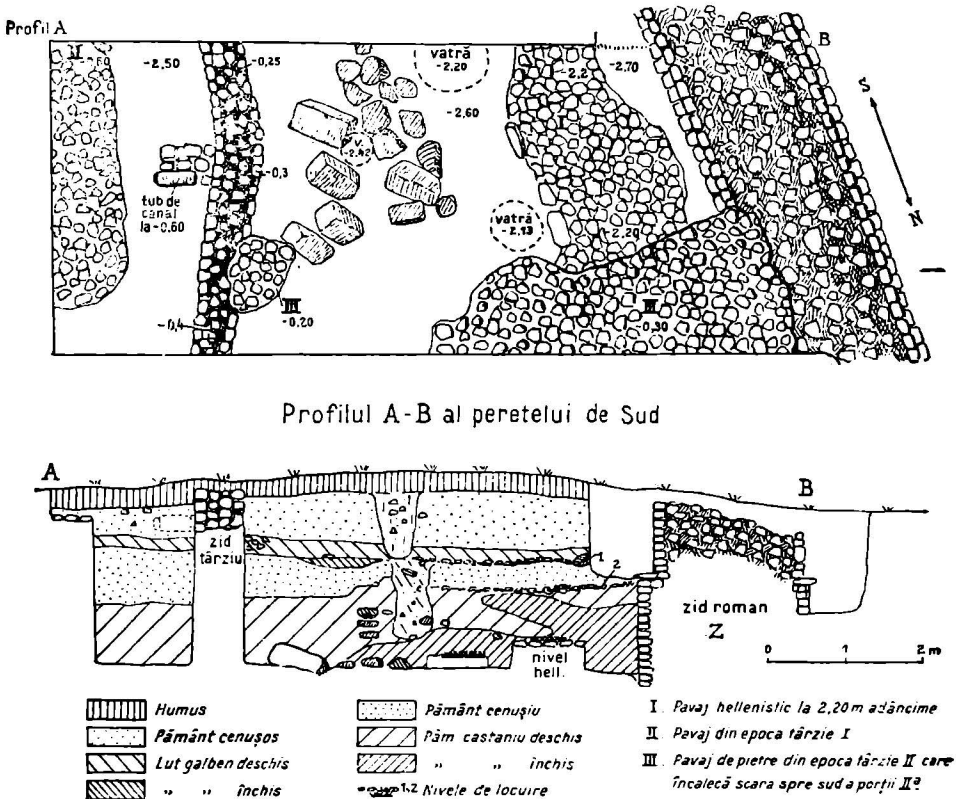


Fig. 12 c. — Histria 1951. Planul și profilul secțiunii 5.

roata, sunt, în mod evident, rezultatul unei influențe a atelierelor grecești locale, influențe sensibile atât asupra tehnicii, cât și asupra decorului. La adâncimea de 2,20 m, mai jos de zidul care aparține acestui nivel hellenic, sub pânza de apă care a izvorât din infiltrații, se constată prezența unui bloc de piatră, despre care nu putem preciza dacă poate dovedi un nivel net anterior, sau o fază succesivă a nivelului hellenic. Cert este însă că sistemul de consolidare a terenului continuă și până la această adâncime.

Fără a întâlni complexe arheologice de mai mari proporții, secțiunea S<sub>3</sub> ne impune însă o concluzie deosebit de interesantă pentru dezvoltarea istorică a așezării sciavagiste dela Histria și anume că, în cursul epocii hellenistice, la o dată pe care nu o putem preciza — dar care

pare a nu fi posterioară sec. II în. e. n. — acest sector a fost consolidat în întregime în vederea construirii unor locuințe din care nu ni s'au păstrat decât fragmentele de zid orientat NE-SV (construit din blocuri mici, nefasonate, de șist verde local și legate cu pământ) precum și urme de chirpic ars, făcând parte din pereții interiori ai unei locuințe.

S<sub>4</sub>, efectuată la o distanță de 15 m la V de secțiunea S<sub>3</sub>, în cadrul cercetării pentru cunoașterea terenului și a nivelelor de viață situate între valul III și zidul exterior (Z), prezintă următoarea stratificare a terenului :



Fig. 13. — Mormânt din epoca romană târzie, descoperit în secțiunea 4.

a) Strat de humus vegetal de o grosime ce variază între 0,20 și 0,35 m, în funcție de nivelul inegal al solului. Cuprinde ceramică romană târzie (care, dealtfel, este răspândită pe întregul teritoriu al cetății propriu zise și pe cel extramural) și ceramică grecească, care nu poate fi, încă, precizată cronologic; putem însă afirma că aparține epocii anterioare cotropirii romane; ea este hellenistică, provenind din ateliere locale și, în cantitate mică, de import.

b) Strat de lut galben, care ține, în medie, de la adâncimea de 0,51 m la 1,17 m, marcată la limita sa superioară de un mic strat de cărămizi și arsură, iar jos de nivelul tuburilor de piatră. Este înregistrat pe aproape întreaga suprafață a secțiunii. În cuprinsul acestui strat, au apărut trei tuburi de piatră. Poziția acestora, cu extremitățile lor respectiv convex-concave, denotând joncțiunea lor succesivă, ne-ar putea determina să le considerăm ca un fragment *in situ* a conductei de apă ce alimenta orașul, sau ca o arteră de canalizare. Casetele secționate în direcțiunea SE—NV, efectuate spre a găsi și confirma direcția conductei, n'au dat rezultatele scontate; în schimb, la limita de Est a secțiunii, pe linia peretelui de Sud, un zid de piatră, cu o lespede mare dea-

supra, a determinat săparea și degajarea unui mormânt la un nivel (sub primul strat de humus vegetal actual) care ne îndrituiește să-l considerăm ca aparținând unei epoci târzii.

c) Strat argilos, care merge alternând cu straturi cenușii, până la adâncimea de 2,60 m. La adâncimea de 1,79 m, un fragment de zid, cu orientarea NV—SE, surprins în secțiunea noastră în formă de unghiu drept, lat de 0,50 m și înalt de 0,45 m; iar la adâncimea de 2,22 m apariția unui al zid, la 0,46 m E de zidul susmenționat, de aceeași factură (pietre neregulate, umplute cu pământ, de aspect sărăcăcios), ne documentează cu precizie locuirea acestui sector în epoca hellenistică.

Acest strat argilos se continuă, cu alternări succesive de benzi negricioase și pământ galben. Rostul acestor temelii, de o adâncime respectabilă, constituie o problemă importantă, care își așteaptă soluționarea în campaniile ulterioare. Putem dar afirma că acest sector a fost locuit intens în epoca hellenistică, poate și în epoca cotropirii romane; dar, dacă pietrele mari, găsite aici, nu sunt pietre de întrebuințat la construcții, ci tuburi *in situ*, documentând conducta de apă sau țeava de canalizare, ajungem la concluzia că acest sector n'a mai fost locuit la sfârșitul epocii hellenistice și începutul celei romane; mormântul și fragmente dintr'un schelet, găsit sub nivelul tuburilor, desigur răvășit la construirea canalului, ne determină să bănuim prezența unui cimitir din epoca târzie. Într'una din viitoarele campanii, socotim utile sondajii pentru verificarea acestei supoziții.

Datorită caracterului limitat al acestor două secțiuni ( $S_3$  și  $S_4$ ), efectuate în cadrul unor sondajii de proporții modeste, nu s'au putut documenta locuințe din epoca posteroară celei hellenistice.

Socotim largirea cadrului unor astfel de sondajii ca un obiectiv de importanță deosebită pentru o cunoaștere mai temeinică și mai amănunțită a terenului și a nivelelor de viață în acest sector al teritoriului histrian extra-mural.

Privită din punctul de vedere al așezării sclavagiste dela Histria, această extensiune a locuințelor într'o zonă inundabilă dovedește o intensificare a formelor de viață histriene și trebuie, desigur, pusă în legătură cu întregul complex arheologic din această zonă — complex cercetat până în prezent atât în  $S_3$  și  $S_4$ , cât mai ales în  $Z_2$  (casa, fântâna și strada din epoca hellenistică) și  $X\alpha$  (casa construită în aceeași epocă) descoperite în campaniile 1949 și 1950.

Pe de altă parte, este semnificativă, în aceeași ordine de idei, lipsa unui nivel de viață aparținând epocii târzii a solavagismului roman. La această dată pare a nu se mai fi locuit în această zonă.

Fazele de creștere și descreștere, nivelele de viață, surprinse în aceste secțiuni, confirmă pe deplin evoluția social-economică a așezării sclavagiste dela Histria.

$S_5$ . Simultan cu desgroparea zidului  $Z$ , săpăturile executate în vara anului 1951 au cercetat porțiuni din terenurile situate în sectorul  $Z$ , vecine cu acel zid pentru a cunoaște straturile lor de cultură, suprapunerea lor și felul de viață care a existat în spatele acestui zid.

În acest scop, la 13 m Nord de punctul  $Z_2$ , a fost deschisă secțiunea Nr. 5, lungă de 6,25 m, lată de 4 m și orientată dela NV spre SE.

Ea a fost condusă spre V, până la peretele interior al zidului Z, care a format latura ei apuseană; latura ei din spre Nord o alcătuește, pe o porțiune, chiar marginea scării din spre Sud a porții K, cuprinsă în zidul Z.

Săpătura efectuată în 1951 a scos la iveală următoarele:

1. Un nivel de cultură hellenică, reprezentat printr'un pavaj din pietre brute, verzi, așezate pe un *podium* de pământ, situat la 2,20 m, sub nivelul solului actual, la 0,80—0,85 m sub soclul zidului Z și la 0,20—0,70 m lângă peretele său interior. În apropiere de acest pavaj, au fost descoperite și câteva pietre mari, care au făcut parte din temelia unei construcții ulterior dispărute și care s'au găsit răsturnate și împrăștiate la o adâncime de 2,50 m sub nivelul solului actual, la 1,20 m mai jos decât soclul zidului Z și la 0,40 m mai jos decât acest pavaj hellenic. Aceste pietre de temelie aparțin desigur aceleiași perioade de cultură hellenică, căreia probabil că trebuie să-i atribuim și trei locuri cu suprafețe mici de pământ ars, unde s'au găsit urme de cenușă și cărbune, la adâncimi de 2,20 m, 2,13 m și 2,42 m. La aceste adâncimi s'au descoperit fragmente ceramice, în majoritate hellenice, cu firnis plumburiu din care unele ornamentate și osebite, câteva rare cioburi de ceramică attică târzie (sfârșitul secolului IV î.n.e.) cu firnis negru de bună calitate. Astfel, perioada hellenică se pare că a cuprins mai multe nivele, situate la adâncimi diferite, dar reprezentate prin ceramică foarte puțin deosebită.

2. La Est de soclul peretelui interior al zidului Z, se observă, pe peretele de Sud al secțiunii Nr. 5, două linii alcătuite din rămășițe arheologice antice; una din ele începe de la acel soclu și continuă pe o distanță de 2—2,50 m spre Est la o adâncime de 0,15 m sub soclu, în linie coborâtă, iar a doua începe de la 0,20 m peste soclu și continuă pe o distanță de 2,50—2,90 m spre Est. Este probabil că aceste linii, cu rămășițe antice, reprezintă nivele aparținând aceluiași strat de cultură, contemporan cu zidul Z. În acest strat, s'au găsit fragmente ceramice hellenice ceva mai rare, cu firnis plumburiu, dar mai ales numeroase cioburi din pastă roșiatică, caracterizând vremea orânduirii sclavagiste romane, și câteva fragmente mai rare de ceramică, aparținând epocii romano-bizantine, care par să fi alunecat din straturile suprapuse.

Din zidul Z a fost desgroat în secțiunea V-a, la peretele său interior, temelia până la 1,30 m sub soclu și paramentul interior al zidului propriu zis, care are aci o înălțime de 0,50—0,60 m peste soclu.

3. Un alt nivel de cultură datează din epoca de desafectare a zidului Z. Acest nivel este reprezentat printr'un complex de pietre verzi amestecate cu câteva cenușii, de dimensiuni mijlocii, care încalcează colțul din spre N-V al secțiunii Nr. 5 și se întindea deasupra scării, spre Sud, făcând parte din poarta K a zidului Z. Acest nivel datează din perioada când zidul era desafectat, deci din epoca romano-bizantină. Este probabil că aceste pietre să provină din dărâmurile unor construcții antice, care au fost ridicate în acea perioadă peste ruinele zidului Z părăsit.

O linie de pietre verzi, orientată dela N la S, așezate în partea de Est a secțiunii Nr. 5, în apropiere una de alta, pe pământ, cam la același nivel ca și complexul de pietre sus arătat, reprezintă rămășițele unui zid, care datează probabil tot din perioada de desafectare a zidului Z.

La Est de acest zid, un tub de canal, (apeduct) din piatră, cu gura rotundă, așezat orizontal și situat la 0,15—0,30 m sub nivelul aceluși zid și la 0,60 m sub nivelul solului actual, cum și un alt complex de pietre brute verzi, așezate pe pământ pe o mai mică suprafață, la o adâncime de 0,60 m sub nivelul solului actual, aparțin aceleiași perioade de părăsire a zidului Z. Toate aceste complexe de pietre, cu obiectele aferente, sunt situate la 2—3 nivele, foarte apropiate și datează din aceeași epocă romano-bizantină.

Materialele arheologice rezultate în urma săpăturilor din vara 1951, în secțiunea nr. 5, la adâncimile începând dela 1,60—2,50 m cuprind în special fragmente ceramice hellenistice cu firnis plumburiu, mai rareori negru-măsliniu; uneori acestea sunt ornamentate cu frunze, ederă, etc., alte ori cu caneluri în relief, iar câteva cioburi provin din ceramica attică târzie, cu firnis negru (sfârșitul sec. IV în. e. n.).

Dela aceleași adâncimi, și alături de aceste fragmente ceramice, au ieșit la iveală un număr de buze și cioburi de vase lucrate cu mâna din o pastă neagră inferioară, din care una este prevăzută cu o ureche. Toată această ceramică este probabil opera populației băștinașe din Dobrogea. Ea apare și în stratul suprapus, corespunzând cu nivelul solului zidului Z, unde se găsesc amestecate cu ceramică din pastă roșiatică, caracteristică pentru vremea orânduirii sclavagiste romane.

Osebit s'au mai găsit câteva fragmente ceramice, lucrate cu roata, dintr'o pastă cenușie sau neagră, inferioară, a cărei proveniență nu poate fi stabilită cu certitudine.

##### 5. Sectorul Central al cetății (fig. 14, 15, 16, 17, 18 și 19).

a) Potrivit planului de lucru pe 1951 — de a se lărgi câteva puncte din secțiunea executată anul trecut peste cetate, dela Est la Vest — s'a început săpătura, în acest scop, în zona S II al planului secțiunii, situată cam la mijlocul lungimii acestuia. Încă de anul trecut apăruse în acest loc, în secțiune, o bucată de pavaj format din lespezi mari de piatră.

În cursul săpăturii, s'a constatat că deasupra pavajului sunt două straturi de dărâmături, primul gros de 0,60 m, iar al doilea, care corespunde pavajului, gros de 0,50 m. Potrivit cronologiei propuse la sectorul economic, stratul de jos al pavajului s'ar data în sec. VI, până spre ultimele lui decenii, iar cel de deasupra, ultimul, în ultimele decenii ale sec. VI și poate primul sau primele din sec. VII. În aceste straturi însă, străbătându-le de sus în jos, s'au putut prinde urmele a două bordee, unul pe pavaj, spre latura lui de Sud și cam la  $\frac{1}{3}$  din lungimea acestei laturi, măsurată dela latura de Est, iar altul mai la Sud, în afara pavajului, și mai spre Vest. Aceasta dovedește că după părăsirea cetății — poate pe la începutul sec. VII — a mai rămas încă populație, pe locul cetății, desigur din cea nevoiașă, trăind în bordee.

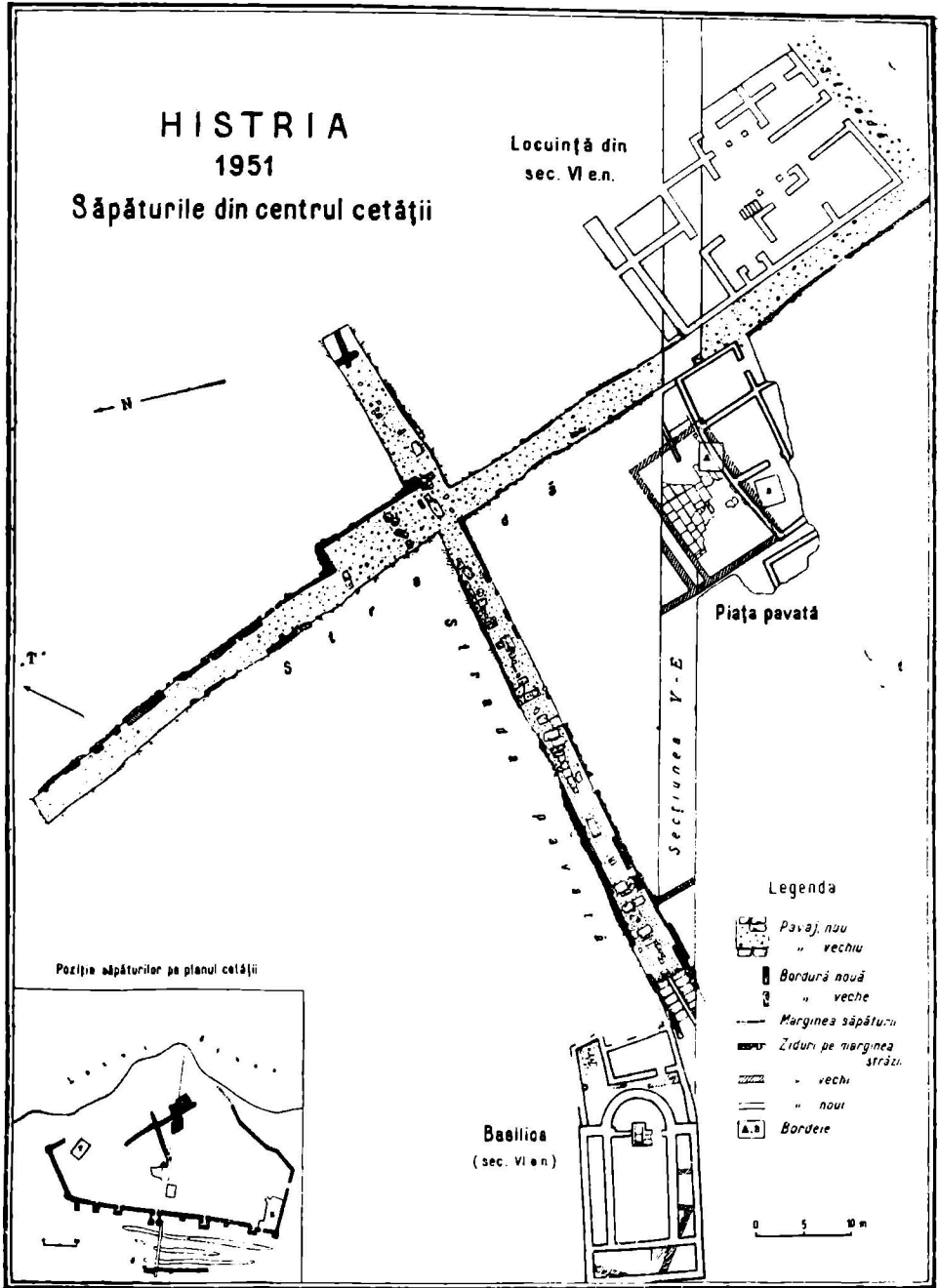


Fig. 14. — Săpăturile din centrul cetății.



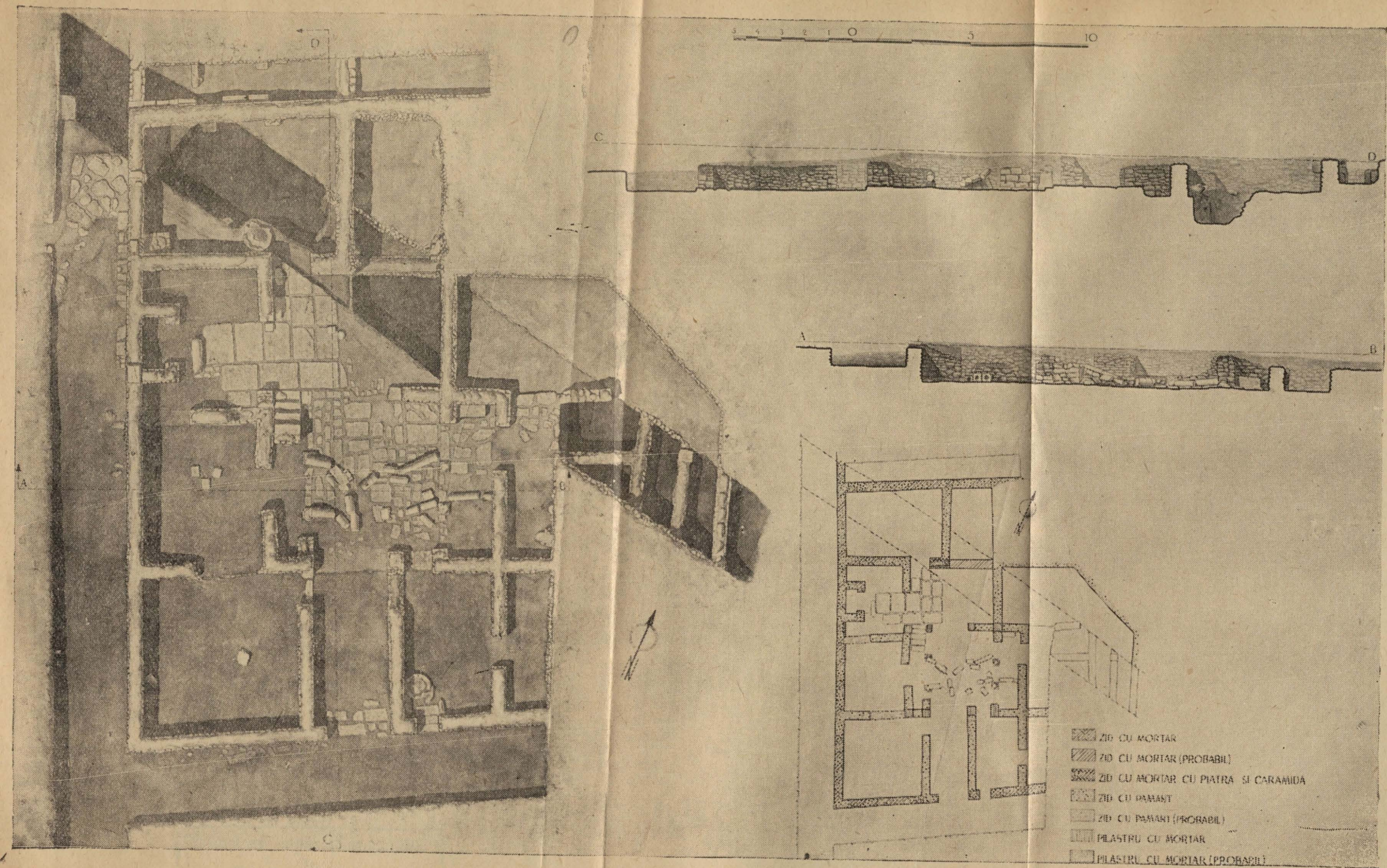


Fig. 16. — Locuință pavată — urmele scării care ducea la etaj și coloanele care limitau curtea interioară, dărâmate și lăsate pe locul lor.



Ridicându-se dărâmaturile de pe tot pavajul, s'a constatat că el are forma dreptunghiulară cu laturile de  $14 \times 8$  m. Pe trei laturi, E, N, V, se păstrează o temelie din piatră brută peste care erau așezate, în rând regulat, blocuri ecarisate, formând o bordură pe care, probabil, că erau așezate la distanțe egale, coloanele unui portic. Pe latura din spre Vest, și cam la mijlocul ei, se păstrează patru blocuri din acestea *in situ*. Ele se ridică deasupra pavajului cu cca 0,15 m. Continuându-se săpătura dincolo de ele, spre Vest, s'a găsit, la înălțimea lor, un alt pa-

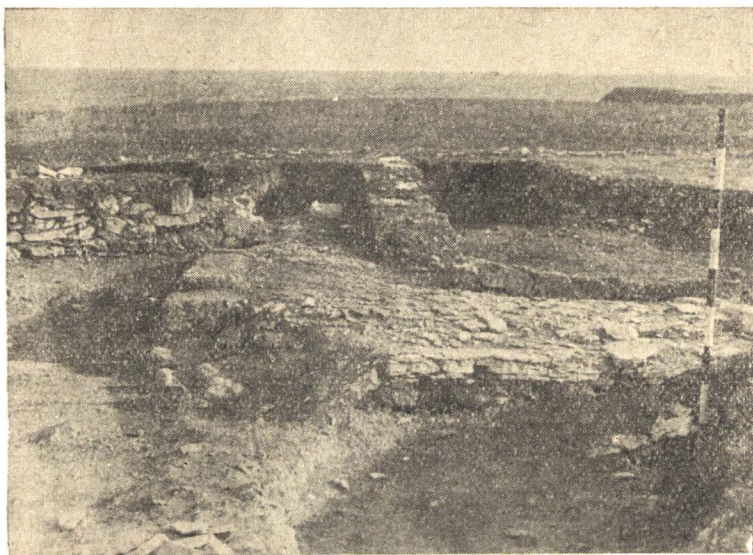


Fig. 15. — Piața pavată din sectorul central al cetății.

vaj care înaintează spre Vest cca 2 m, fiind limitat spre Sud de un zid cu mortar, care la 1 m de bordură face colț cu un altul, îndreptat spre Sud. Spațiul dintre acesta din urmă și bordură, un fel de coridor, e de asemenea pavat cu lespezi. În partea de Nord a acestui pavaj, există probabil un zid asemănător, însă azi nu se mai păstrează nimic din el, fiind poate distrus cu ocazia refacerii din ultima vreme. Putem totuși presupune, pe baza acestor elemente, că pavajul descoperit era un fel de piață cu portic, în fața unui edificiu mai important, care se întinde spre Vest și care urmează să fie degajat de dărâmături în campaniile viitoare.

Latura de Sud a pavajului n'a putut fi stabilită decât la colțul pe care-l face cu latura de Vest, marcat printr'un bloc din bordură. Incolc, ea a fost distrusă prin așezarea temeliiilor unui zid cu pământ care aparține unei construcții ulterioare din care s'a degajat un șir de 3 camere de diferite mărimi, până în strada care o limitează la Est. Construcția pare să se întindă dealungul străzii spre Sud și Nord.

b) *Punctul D (Domus)* (fig. 16 și 17). Spre NE de complexul constructiv descris mai sus, adiacent străzii care îl limitează în acești

parte, nu s'a găsit nici o urmă de construcție în stratul 1, dealtfel destul de subțire (cca 30—40 cm, împreună cu stratul vegetal), ci numai dărâmături de piatră, olane, țigle, mai puțină cărămidă și câteva cioburi de vase romane târzii.

În schimb în stratul 2, s'a descoperit un edificiu cu caracter privat, de mari proporții, cu cel puțin un etaj, dirijat N-S, cu o ușoară deplasare S-E. Edificiul are, pe singura latură degajată complet, care pare a fi și cea mai mare — anume latura de Vest — o lungime de 26,85 m.

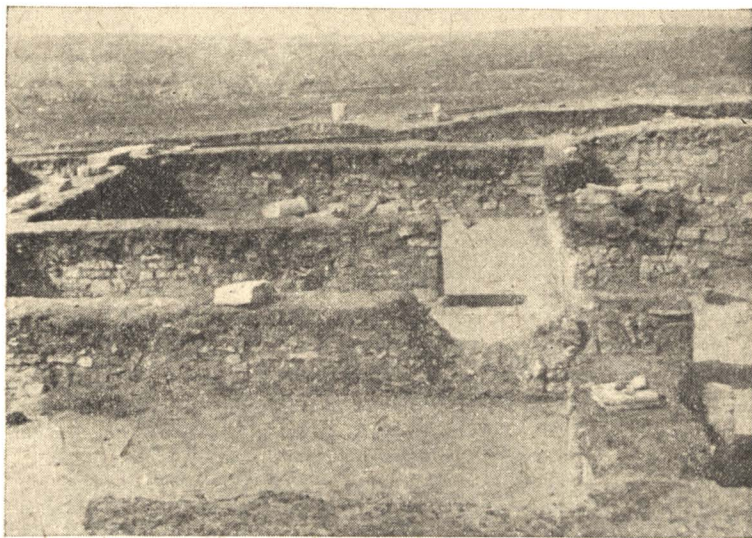


Fig. 17. — Locuința din epoca romano-bizantină.

În ceea ce privește celelalte laturi, nu se poate afirma, deocamdată, nimic precis, săpăturile fiind aci în continuare. Totuși, după stadiul de până acum al lucrărilor, care sunt mult mai avansate pe latura de Sud — cca 17 m — adiacentă unei alte străzi, perpendiculară pe prima, se poate deduce, cu multă probabilitate, că lungimei menționate mai sus, i-ar corespunde o lățime de cel puțin 20 m.

Zidurile exterioare — atât cât au fost degajate — se deosebesc prin caracterul lor monumental și printr'o tehnică constructivă destul de îngrijită: grosimea lor e de 0,70 m, iar compoziția constă din pietre de diferite mărimi dintre care unele prelucrate, legate între ele cu mortar. Aceeași compoziție și grosime o au, dealtfel, în general, și zidurile interioare, deși acestea sunt, în marea lor majoritate, legate cu pământ.

Planul edificiului se desemnează, de pe acum, destul de clar: după un vestibul, în care se pătrunde din strada din spre Sud, se dă direct într'o curte interioară ou coloane, împrejurul căreia sunt grupate celelalte încăperi, cele mai multe de proporții remarcabile. Într'adevăr, însuși vestibulul, în care accesul este asigurat de o intrare largă de 2,50 m, are o lungime de nu mai puțin de 6,60 m, față de o lățime de 2,85 m.

Vestibulul se termină, în partea din spre curtea interioară, cu doi pilaștri, dintre care unul — cel de Est — este lipit de peretele respectiv al vestibulului, pe când cel dela Vest este despărțit de peretele corespunzător printr'o intrare, largă de 1,50 m, prin care se pătrunde într'o mare încăpere, aproape pătrată (6,70×6,20 m), adiacentă străzilor de S și de V, dar necomunicând direct cu niciuna din ele. Din contra, în camera dela E de vestibul, de dimensiuni mai mici (6,35×3,50 m), adiacentă străzii de S, se poate pătrunde direct din această stradă, printr'o intrare secundară, de 0,80 m lărgime. În schimb, legătura ei cu vestibulul se poate face numai prin curtea interioară, către care duce o intrare largă de 1,20 m, cuprinsă între doi pilaștri, dintre care cel de Vest e același cu cel amintit la peretele de Est al vestibulului. Menționăm numai în treacăt că, din camera dela E de vestibul, se dă, printr'o altă intrare, așezată cam la mijlocul peretelui ei de Est, într'o altă cameră, paralelă cu strada de S, dar a cărei degajare deabia a început.

Despre inventarul propriu zis, descoperit în aceste prime trei încăperi, ca, de altfel, despre inventarul tuturor încăperilor, vom vorbi mai departe. Aci ne vom mulțumi să semnalăm numai descoperirile arhitectonice, de natură a lămuri caracterul edificiului. Din acest punct de vedere, socotim demn de amintit că, în toate cele trei încăperi de care am vorbit până acum, evident în proporții diferite, de altfel ca și în strada din fațelor, s'au găsit multe fragmente arhitectonice, de natură și stiluri diferite: o arhitravă ionică, baze și fuse de coloane, capitelluri (corintice) de coloane și de pilaștri, între acestea din urmă unele cu crucea bizantină dar, mai ales, numeroase fragmente de cornișe. Toate acestea, precum și alte elemente constructive de argilă, găsite în aceste încăperi, socotim că sunt o dovadă suficientă a caracterului monumental al edificiului, mai ales în această parte, cu siguranță fosta fațadă și intrarea principală a lui.

Așa cum am arătat mai sus, din vestibul și din camera dela E de acesta, se dă în curtea interioară, de dimensiuni, de asemenea, remarcabile (6,25 E și V × 5,25 N și S). Delimitată la S de cei trei pilaștri, de care am vorbit, cărora le corespund la N, alți trei pilaștri asemănători, ea este încadrată, la E și la V de către un șir de coloane — câte două de fiecare șir — ale căror baze au fost găsite *in situ*, iar fusele și capitellurile dărâmate alături. Ne grăbim să menționăm că nici dimensiunile, nici stilul acestor elemente arhitectonice nu sunt aceleași. De pildă, capitellurile — unele sunt dorice, altele însă sunt ionice. Este de asemenea, mai mult ca probabil că cel puțin într'o parte a laturilor de Est și Vest, această curte interioară era mărginită de portice, de lărgime diferită (la V 0,85 m; la E, 1,75 m), adosate pereților camerelor adiacente. De menționat că peretele de Vest al porticului corespunzător se termină la N și S cu câte un pilastru, alții decât cei șase menționați mai înainte. Din unul din aceste portice, și anume din cel din colțul de NV, se asigură accesul la etaj (cel puțin unul), pe care l'a avut cu siguranță edificiul, așa cum se poate constata după treptele de piatră — singurele rămase — ale unei străzi, lată de cca 1 m.

Din curtea interioară, poate mai precis din porticul respectiv, spre stânga (V), se dă într'o încăpere de 5,60 m E și V × 5 și 4,75 m S și N.

printr'o intrare largă de 1,75 m. De remarcat că toate zidurile interioare ale acestei încăperi, cu excepție — se înțelege — a celui de V, care este, totodată, al întregului edificiu, sunt legate cu pământ și se află, în același timp, într'o stare destul de proastă de conservare, ceea ce și explică asimetria exprimată prin dimensiunile semnalate mai sus.

Acestei încăperi îi corespunde, la Est de curte, o altă încăpere, despre care nu putem spune, deocamdată, decât că avea acces în curte printr'o intrare largă tot de 1,75 m.

În partea de N a curții interioare, s'a descoperit o mare încăpere, a cărei intrare, în această parte, e greu de determinat, din cauza proastei stări de conservare a elementelor despărțitoare. Lungă tot de 4,60 m și lată de 7,05 m, această încăpere se distinge, față de celelalte, nu numai prin structura mai îngrijită a pereților, mai ales a celui de N, în întregime legat cu mortar, iar, într'o parte a lui, compus din pietre alternând cu cărămizi, dar și prin pavajul său, construit din plăci masive de piatră, din care s'au păstrat o bună parte. Același înfățișare deosebită — mai puțin pavajul — prezintă și camera adiacentă din spre V, în care se pătrunde printr'o largă intrare de 2,90 m. Lungă de 5,85 m și lată de 4,80 m, ea are, de asemenea, peretele din spre N legat cu mortar, după cum tot din pietre cu mortar sunt construiți și pereții unei nișe (2,10 m × 0,90 m), adosată peretelui de V al încăperii și al edificiului, și anume aproape la mijlocul peretelui.

Ge a fost în partea de E a camerei pardosite cu lespezi, e greu de spus, în stadiul actual al săpăturilor. Se poate totuși afirma, încă de pe acum, că încăperea din această parte era inițial legată de camera cu lespezi printr'o intrare, așezată în colțul de SE al acesteia și apoi astupată, așa cum se poate vedea clar în peretele despărțitor.

În sfârșit, printr'o intrare, largă de 1,60 m, așezată în colțul de NV al camerei cu lespezi, se intra în ultima cameră degajată complet în această campanie și care este, în același timp, și cea mai mare dintre toate (8,25 m — N și S × 5,35 m V și 5,75 m — E). Așa cum am avut ocazia să semnalăm deja, în cursul sumarei descrieri de mai sus, poziția zidurilor păstrate nu este în totul aceeași. Într'adevăr, deși toate zidurile — exterioare sau interioare — sunt construite din pietre, de mărimi și forme diferite, mai mult sau mai puțin prelucrate, ele se deosebesc unele de altele prin materialul de legătură, în sensul că unele sunt legate cu mortar, în timp ce altele sunt legate cu pământ. Din prima categorie fac parte, în primul rând, toate zidurile exterioare — se înțelege degajate până acum — apoi câteva ziduri interioare, semnalate mai sus, în sfârșit cei opt pilaștri dela N și S de curtea interioară. Din a doua categorie fac parte restul pereților interiori. Semnificația acestei deosebiri de tehnică constructivă ne scapă, deoarece ea poate prea bine să fie rezultatul unui plan deliberat în legătură cu ansamblul construcției, dar se poate tot așa de bine să se datoreze unor faze deosebite prin care a trecut edificiul, în sensul că, la construcția actuală clădiri, au putut fi folosite ziduri sau resturi de ziduri dintr'o clădire anterioară. Socotim însă că această clădire mai veche nu are nicio legătură cu o altă clădire și mai veche, ale cărei urme de ziduri, nu întotdeauna pe linia zidurilor actuale, au putut fi surprinse în câteva locuri și cel mai



clar în colțul de SV al camerei dela Est de vestibul. Este însă mai mult ca sigur că, dacă construcția zidurilor e diferită, tencuiala lor, din care s'au găsit numeroase urme, era aceeași, și anume din var cu nisip, cu singura rezervă că cel puțin unele camere, cum ar fi, de pildă, aceea cu nișă, aveau tencuiala vopsită cu minium. Se înțelege că, deși în această privință se impune toată rezerva, piatra, cu sau fără mortar, nu a fost singurul material întrebuințat la construirea acestei monumentale clădiri. Am amintit deja elementele arhitectonice — de piatră sau marmoră — întrebuințate cu siguranță la fațada edificiului, ca să nu mai vorbim de acelea din curtea interioară. La acestea se adăugau, fără îndoială, mai ales în partea superioară, cărămidă și chiar chirpic, din care

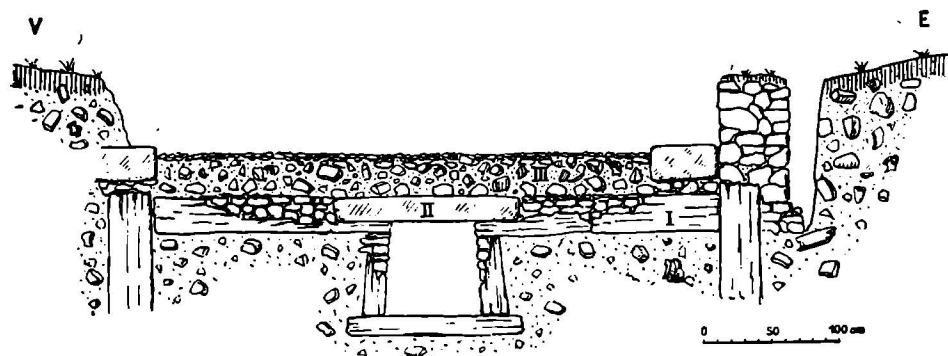


Fig. 18. — Histria 1951. Secțiunea străzii E—V cu pavaj și canalizare.

s'au găsit exemplare numeroase și de forme diferite, apoi lemn, prezent în arsura răspândită în aproape întreg edificiul, în sfârșit, țiglă și olane.

În ceea ce privește inventarul variat, găsit în săpături în cantități apreciabile, dacă nu ne ajută întotdeauna să determinăm destinația precisă a fiecărei încăperi a edificiului, el nu lasă nicio îndoială asupra caracterului privat al ansamblului edificiului. Nu mai vorbim de prezența fundurilor a două mari chiupuri — unul în încăperea din colțul de NV al edificiului, altul în încăperea din colțul (până acum) de SE; dar totul, dela numeroasele fragmente de vase și alte obiecte casnice, de lut sau de sticlă, până la fragmentele de râșniță și acelea de os sau bronz, pledează fără putință de contestare, pentru caracterul amintit al clădirii. Cui a putut aparține o astfel de clădire monumentală, de tradiție indiscutabil hellenică, amintind, în primul rând clădirile asemănătoare dela Delos și Priene (v. Istoria arhitecturii, Moscova, 1949, tom. II, planșele: 120 — Priene, 144 și 145 Delos), de asemenea nu este greu de presupus. Proprietarul ei nu a putut fi decât unul din marii proprietari histrieni, cu întinse domenii în teritoriul rural al Histriei, care și-a ales, pentru locuința sa orășenească, acest punct, în care sunt indicații clare că au mai existat și alte locuințe asemănătoare.

În ceea ce privește vremea căreia îi aparține edificiul nu poate exista — socotim — nici o îndoială. Într'adevăr, dacă inventarul amintit ne poate trimite la o perioadă de timp mai vag determinabilă — și anume sec. V—VI e.n., din cele șapte monete găsite în săpături, toate — cu excepția uneia autonomă, cu siguranță infiltrată — provenind dela Justin I (518—527), Justinian (527—565) și Justin II și Sofia (565—578), ne fixează precis în sec. VI e.n. Aceasta nu poate avea nimic surprin-



Fig. 19. — Stradă din epoca romană cu direcția E—V.

zător, cunoscută fiind activitatea constructivă foarte intensă în această vreme, cu începere dela domnia lui Anastasius (491—518). Credem deci că nu suntem departe de adevăr, dacă așezăm data clădirii sau poate a refacerii edificiului nostru în această epocă. Cât privește sfârșitul ei, care a fost cu siguranță violent, așa cum arată masele compacte de arsură, găsite aproape în întreg edificiul, dar mai ales, în curtea interioară, el poate fi pus în legătură, în primul rând, cu pustiirile provocate, în preajma anului 580 e.n., de numeroasele incursiuni, ale popoarelor în migrație și, mai ales, ale Avarilor în Dobrogea.

c) *Străzi* (fig. 18 și 19). În scopul de a se cunoaște în linii mari topografia orașului, s'au cercetat în sectorul de Est al cetății, două străzi care se întretaie, una cu direcția E-V, iar cealaltă cu direcția S-N. Ambele apăruseră în secțiunea executată anul trecut. Prima apăruse în secțiune chiar în spatele bazilicii creștine din fața porții. Se începe săpătura din acest punct și se degajează pe o distanță de 63 m spre Est. În acest punct strada este barată de pragul unei porți mari aparținând unei clădiri întinse, din ultima vreme a cetății. E probabil însă că în epoca anterioară strada continua spre Est până la incintă.

După elementele constatate, se poate afirma că strada a trecut prin trei faze. În prima fază era largă de 4,20 m, pavată cu lespezi mari din aceeași piatră, cu *crepide*, de o parte și de alta, și cu un canal de scurgere pe la mijloc, construit tot din același fel de lespezi. În a doua fază suferă o reparație: lespezile deteriorate sunt înlocuite cu altele din material variat, în special, pe deasupra canalului care și el e reparat cu zid de piatră mărunță, iar altele sunt completate cu piatră mărunță și pământ. În a treia fază nivelul străzii se ridică cu cca 50 cm, care reprezintă stratul de dărâmături lăsat pe loc după alegerea materialului bun de construcție, canalul nu mai funcționează, iar lărgimea străzii se reduce cu câte 50 cm de o parte și de alta prin așezarea câte unui rând de blocuri, de formă și natură variată, în chip de trotuar, pe marginile străzii.

În timp, s'ar putea plasa tot în sec. VI — începutul sec. VII, cu o rezervă asupra primei faze care ar putea fi mai veche.

A doua stradă, cu direcția N-S, o taie pe cea dintâi în punctul unde ea este barată de pragul clădirii din ultima epocă. În fața acestei clădiri ea e mai largă cu cca 2 m față de 3,20 m, lărgime pe care o găsim mai departe. Forma deci o piață în fața acestei clădiri, ceea ce ar marca importanța acesteia. Dar nici această stradă nu merge până la marginile cetății. La Nord se oprește la cca 40 cm dela templu, fiind barată de ziduri din ultima fază, iar la Sud de asemenea e barată de același fel de ziduri la cca 20 m dela incintă.

După cele două straturi de dărâmături strada trece prin două faze. În nici una însă din cele două faze nu are nici canal, nici pavaj. Numai în dreptul clădirii cu prag, unde se lărgiște, formând un fel de piață, s'au găsit câteva lespezi de pavaj aparținând fazei prime. În faza ultimă, pe partea dreaptă mergând în spre Nord — poate și pe stânga, însă nu s'a împins săpătura până la margine ca să nu rămână zidurile descoperite și deci expuse distrugerii — prezintă un fel de trotuar, format, ca și la prima stradă, din blocuri luate din dărâmături. În orice caz, dată fiind lipsa pavajului și a canalizării putem admite că aceasta era o stradă secundară.

#### 6. Sectorul zidului Z (fig. 20 și 21).

În campania arheologică din 1951, săpătura acestui zid (Z) situat la cca 360 m Vest de cetate a fost începută și condusă dela S la N, adică de lângă actualul drum ducând la satul Istria și până la țărmul nordic al lacului Sinoe. Prin aceste lucrări, zidul Z a putut fi desgropat în întregime pe ambele sale laturi, exterioară și interioară. El are o lungime totală de 350 m, afară de bastioane, o grosime medie de 1,80—1,90 m, o înălțime care variază dela 0—1,40 m pentru zidul propriu zis și pentru fundație, de 2,10 m.

Săpăturile din 1951 au scos la iveală:

- a) 8 bastioane interioare, indicate cu literele dela A—M, având laturi proeminente pe peretele exterior al zidului;
- b) A doua poartă, numită poarta K, care pare a fi secundară, e și



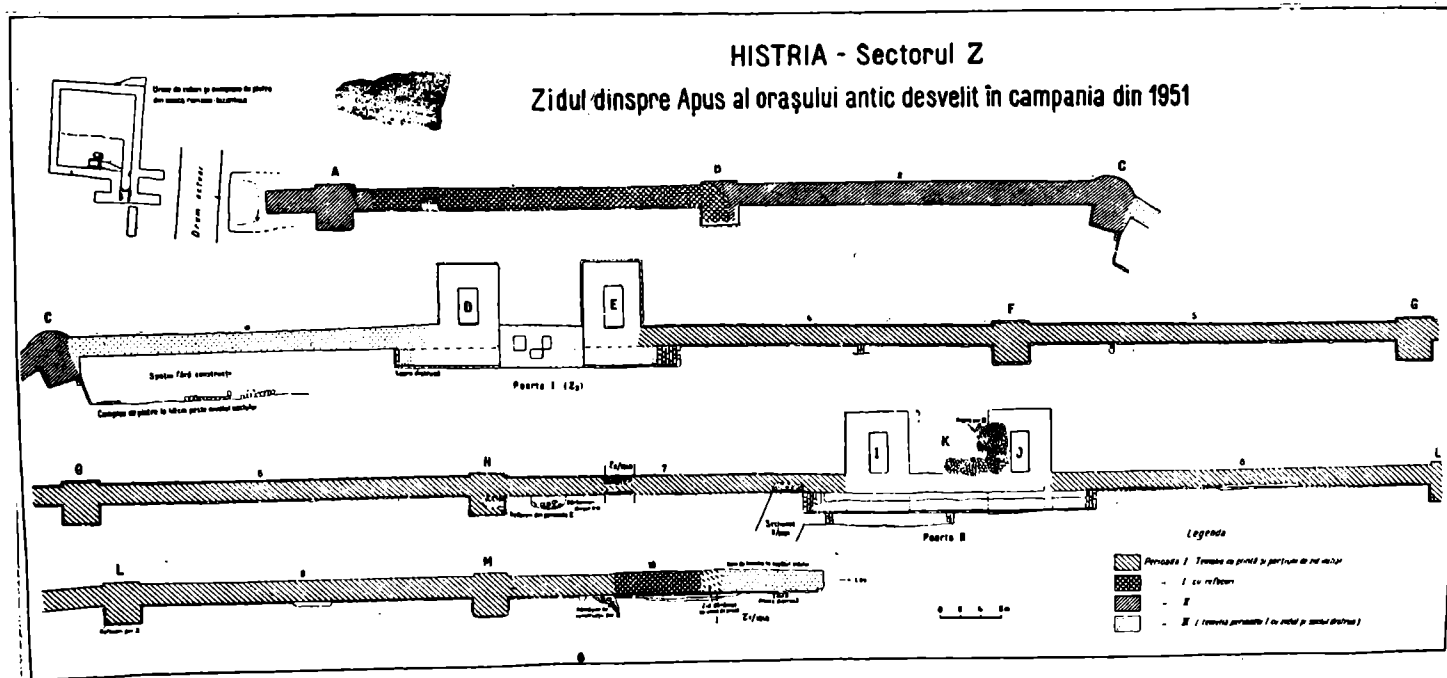


Fig. 20. — Planul şi profilele zidului interior epocii romane.

tuată la 18 m Nord de punctul  $Z_2$  (vezi raportul anterior) și cuprinde un ansamblu de elemente constructive;

c) La poarta situată la punctul  $Z_3$ , (vezi raportul anterior) care a fost poarta principală de intrare a acestui zid, a fost desvelită construcția interioară cu elementele sale alcătuitoare, având temelii cu înălțimi deosebite și care aparțin — cum arătăm mai departe — la cel puțin două perioade diferite.

Începând dela capătul de Nord, care se pierde în nisipul lacului Sinoe, zidul  $Z$  este orientat dela NE la SV, dela punctul  $ZZ_1$  la bastionul L. Aci zidul face un unghiu ascuțit, orientându-se dela Nord la Sud până la bastionul C. La acesta, zidul, după ce face un alt unghiu de cca  $50^\circ$ , cotește spre SE și mai departe se pierde brusc într'un teren aluvionar la

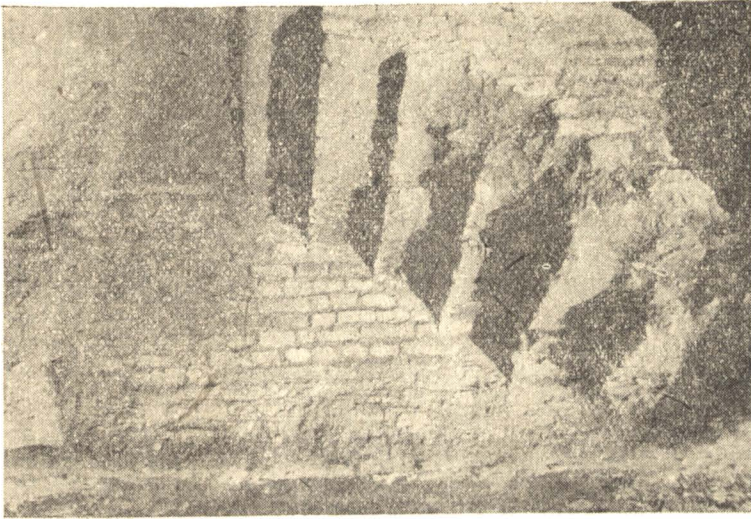


Fig. 21. — Zidul din sectorul  $Z$ . Scara de piatră situată în partea de Nord a porții

cca 4 m Nord și înainte de drumul actual ducând la satul Istria. Poate că avem de a face cu distrugerea acestei porțiuni din zid încă din antichitate.

La Sud de acest drum, deși s'au făcut sondajii în vara anului 1951 pe o porțiune situată în linie directă cu zidul  $Z$ , acesta n'a mai fost găsit. Extremitatea spre Sud a acestui zid se afla desigur în această parte aproape de țărmul antic al mării, cum ne-o învederează și apariția terenurilor aluvionare, fără să putem preciza deocamdată în care punct. Cercetările viitoare vor stabili dacă în acest loc sau în apropiere a existat sau nu vreo cotitură făcută de zid, ducând în altă direcție, eventual mai spre SE.

Zidul  $Z$  a fost un sistem de apărare al orașului Histria din spre Apus; deaceia a fost construit dela țărmul de N până în apropierea țărmului de S al Histriei antice. Acest zid a fost ridicat într'un sector

care în epoca hellenică, deci mult înaintea ridicării zidului, fusese locuit. Zidul a fost sacrificat apoi la o dată când raza de extensiune a Histriei a trebuit să fie redusă și a trebuit să fie apărată prin acest sistem defensiv.

Construcția zidului Z se compune din patru părți:

1) Partea inferioară, formând o fundație (temelie), înaltă de 2,10 m, care a fost construită din blocuri mijlocii, neregulate, de piatră verde, așezate în straturi orizontale, legate cu mortar; peste această fundație a fost ridicat zidul propriu zis. Fundația a avut o grosime care variază între 2,20—2,40 m și care se apropie de 2,50 m la punctul Z<sub>1</sub>, iar la cele două porți atinge 3,80—4,10 m.

2) Partea superioară, formând zidul propriu zis, e alcătuită dintr'un *emplecton* de blocuri din piatră neregulată, de dimensiuni mici și mijlocii, de diverse soiuri ca: șisturi verzi, piatră calcaroasă albă, bolovani și sfărâmături, legate prin mortar. Acesta era căptușit la cei doi pereți, exterior și interior, cu un placaj din blocuri mici de piatră, unite prin mortar. Acest placaj prezenta, pe diverse porțiuni ale zidului Z, deosebiri importante în ceea ce privește componența, orânduirea și legarea sa; studiul acestui placaj a stabilit că zidul Z — astfel cum ni s'a păstrat — aparține la cel puțin două perioade deosebite. Partea superioară a zidului are o grosime medie care variază dela 1,80—1,90 m, dar care, pe parcursul construcției celor două porți, se mărește la 3,80—4,10 m.

Un soclu format prin faptul că fundația este mai lată (2,20—2,40 m) decât zidul propriu zis (1,80—1,90 m). Soclul alcătuiește nivelul de viață și de circulație al zidului Z în antichitate. Aci, soclul, care aparține părții de sus a temeliei, depășește zidul propriu zis pe o lățime variabilă după starea lui de conservare dela 0,10—0,20 m pe fiecare latură exterioară și interioară. În medie deci cu 0,15 m. Starea de conservare a acestui soclu variază după porțiuni și pe unele distanțe el a fost distrus în total atât la peretele interior cât și la peretele exterior al zidului Z.

Poarta principală dela Z<sub>3</sub> se compune din elemente constructive, care aparțin la două perioade:

a) Spre Nord și spre Sud, poarta are câte o scară din piatră, dintre care aceea dinspre Sud, aproape complet distrusă, a lăsat vestigiile din două trepte, iar aceea dinspre Nord, mai bine conservată, care străjuia platforma de trecere a porții, lată de 9 m. Prin poarta dela Z<sub>3</sub> trecea o stradă antică, al cărei pavaj s'a găsit alcătuit din pietre brute verzi, așezate pe un *podium* de pământ și orientat dela Vest la Est.

Toate aceste elemente constructive aparțin perioadei I-a a zidului Z, în care lățimea temeliei și construcției porții propriuzise dela Z<sub>3</sub> era de 1,80—1,90 m și corespundea deci cu lățimea medie a acestui zid.

b) Într'o perioadă ulterioară, pe care o numim perioada II-a și care trebuie fixată la o dată când porțiuni din zidul Z și din cele două porți suferiseră importante deteriorări, poarta principală dela Z<sub>3</sub> a fost modificată. Schimbându-se destinația inițială a bastioanelor interioare, acestea au fost încadrate în construcția porții dela Z<sub>3</sub>, a cărei lățime a fost atunci dublată dela 1,80—1,90 m la 3,80—4,10 m. Totodată s'au construit, pentru a înlocui bastioanele interioare, două bastioane exterioare de-

numite D și E (numite anterior A și B în raportul privind săpăturile din 1949).

Materialele, foarte amestecate, din care au fost clădite bastioanele D și E, arată că aceste bastioane datează dintr'o perioadă mai recentă și postenioară zidului inițial. Această concluzie este confirmată și prin prezența soclului la peretele exterior al porții dela  $Z_3$ , corespunzând cu peretele spre Est al camerelor interioare din acele două bastioane: acest fapt se explică numai prin adăugirea ulterioară a acestor încăperi la peretele exterior al porții existente la punctul  $Z_3$ .

În mijlocul platformei de trecere a porții principale dela  $Z_3$  s'au găsit două postamente de formă quasi-ovală, al căror nivel corespunde cu nivelul acum conservat la strada antică. Aceste baze au slujit pentru stâlpi de susținere a părții de sus din poartă; este probabil că ele au fost folosite succesiv și că reprezintă modificări aduse în cele două perioade în sistemul de trecere al porții principale. Modificările, aduse în perioada a doua la poarta principală dela punctul  $Z_3$ , au fost făcute simultan cu modificările și refacerile aduse în aceeași perioadă anumitor porțiuni ale zidului Z și descrise mai departe.

Poarta secundară, numită poarta K, situată la 18 m Nord de  $Z_2$ , cuprinde următoarele construcțiuni: două scări de piatră, cu câte 3—4 trepte orientate spre Sud și spre Nord; ele sunt continuate prin două bastioane interioare, care păzeau trecerea prin poarta propriuzisă; după acestea urmează platforma trecerii. În dreptul bastioanelor interioare au fost construite, probabil în perioada a II-a, două bastioane exterioare, numite bastioanele I și J. Fiecare bastion e prevăzut cu câte o cameră interioară. Săpăturile efectuate în vara anului 1951 au desgropat conturul construcțiilor porții secundare K, însă din lipsă de timp nu s'a putut desveli interiorul acestor construcțiuni, ceea ce rămâne o sarcină a cercetărilor viitoare. Deaceia se pot da mai puține informațiuni pentru poarta K decât pentru poarta dela  $Z_3$ .

Un alt rezultat important al săpăturilor din 1951 în acest sector este stabilirea pentru zidul Z a două perioade de viață în antichitate:

a) În prima perioadă, care începe dela însăși construirea sa, zidul propriuzis a fost clădit din blocuri mijlocii de piatră dură și cenușie, fasonate cu dimensiuni variabile de 0,10—0,30 m lungime pe 0,08—0,10 m grosime așezate uniform în straturi orizontale cu aparența de cărămidă și legate prin mortar. Acest tip de construcție, care este a zidului inițial, s'a păstrat în condițiuni destul de bune pe toată porțiunea peretelui interior și bastioanelor interioare dela scara dinspre Nord a porții principale dela  $Z_3$  și până la secțiunea Nr. 5 deschisă în vara anului 1951 la Nord de  $Z_2$ . Acest mod de construcțiune caracterizează zidul inițial în prima lui perioadă de viață.

b) Perioadei a II-a a zidului Z îi aparține porțiunea cuprinsă între trecerea dela poarta principală dela  $Z_3$  și până la bastionul S; apoi porțiunea începând dela 2 m Nord de bastionul A până la dispariția zidului lângă drumul actual. Pe acest parcurs observațiunile cele mai fructuoase au fost făcute tot cercetând peretele interior.

Dela scara din spre Sud a porții principale și până la latura din spre Est a bastionului C, soclul reapare pe laturile părții interioare spre Est

și Sud-Vest, iar zidul propriu-zis este păstrat peste el cu 3—4 rânduri. De asemenea, bastionul A și porțiunile vecine indică distrugerea zidului și a celui bastion inițial și o refacere a lor cu materiale amestecate.

Pe toate aceste porțiuni, zidul inițial a fost distrus și apoi refăcut cu materiale de diverse soiuri, amestecate, care au fost așezate în straturi imperfect paralele, unite prin mortar. Această amestecătură și orânduire neîngrijită învederează un mod de construcție inferior, care caracterizează perioada a II-a.

Zidul Z inițial a fost distrus la sfârșitul primei perioade, în urma unor împrejurări diverse, probabil a unor atacuri venite de pe țărmul dobrogean contra orașului Histria, și apoi a fost refăcut în condiții mai anevoioase care au creat o lucrare de calitate inferioară. Pe aceste porțiuni soclul a fost distrus și nu a mai fost refăcut. Modul al doilea de construcție implică deci o refacere a zidului Z pe anumite porțiuni în împrejurări grele și în condiții inferioare în perioada a II-a; el indică că aceasta a fost o perioadă plină de primejdii, în care locuitorii orașului Histria au trebuit să facă în pripă reparații la zidul Z, și au dus lipsa unor materiale uniform fasonate și de același soi.

În spatele zidului Z și în apropierea lui, au fost identificate diverse nivele și locuri complexe, de pietre neregulat așezate, urme de rămășițe antice, urme de cenușă și de cărbuni, de pământ, etc. Despre toate acestea, descoperite în spatele peretelui interior al acestui zid, nu putem da mai multe precizuni până nu se fac alte cercetări.

Prin săpăturile efectuate în vara anului 1951 în sectorul Z, au fost descoperite dealungul tranșelor și în apropierea pereților interiori și exteriori ai zidului Z, numeroase și interesante obiecte antice. S'au găsit de asemenea rămășițe de schelete sau cranii omenesti, îngropate la diverse adâncimi, care reprezintă sepulturi posterioare, făcute după părăsirea și desafectarea zidului Z.

## 7. Mobilele dela Histria.

În legătură cu săpăturile dela Histria, în luna Iunie 1951, s'au cercetat și două mobile din zecile de mobile care sunt răsfrirate în apropierea cetății. Prima mobilă este situată la circa 600 m NV de zidul cetății și e penultima dintr'un grup de patru mobile, din care cea dintâi pare a fi fost cercetată, fără a avea asupra ei însă nici o informație. Mobilă pe care am săpat-o avea diametrul aproximativ de 28×26 m și înălțimea de 1,90 m la centru. S'a săpat la mijlocul mobilei o casetă pătrată, având laturile de 8 m.

După cum s'a observat chiar dela început, mobilă era construită în cea mai mare parte din dărâmături aduse din apropiere, dărâmături în care se găsesc numeroase fragmente ceramice helenistice, între care câteva toarte de amfore cu stampile, bucăți de țigle, pietre și câteva cioburi primitive, lucrate cu mâna, din categoria cioburilor indigene descoperite la Histria și la Tariverdi. Acest lucru ne indică în mod cert că mobilă a fost construită într'o epocă mai nouă decât cea căreia îi aparțin aceste resturi. Aceasta rămâne de altfel singura indicație cronologică, deoarece, ca și mobilă dela Tariverdi, și această mobilă a fost jefuită.

La 1,82 m față de centrul casei apare conturul unei gropi, care are o formă aproape circulară. Dimensiunile ei sunt de 2,55 m EV și 2,40 m NS. În colțul de SE al casei — redusă la un pătrat cu laturile de 6 m — se găsește o altă groapă în care s'au găsit cărbune, cioburi, etc., și un inel de deget din bronz, ce pare a fi roman. Spre N groapa centrală este legată de o altă groapă, neregulată. Un indiciu că movila a fost jefuită e și faptul că mai multe pietre mari, care au acoperit probabil groapa centrală, s'au găsit deplasate. Gropile secundare, sau cel puțin cea dela SE, au putut probabil servi ca locuri în care s'a incinerat cadavrul.

Fără a avea indicații mai precise asupra timpului în care a fost ridicată această movilă, credem totuși că ea aparține epocii cotropirii romane.

La circa 100 m la Sud de această movilă s'a mai făcut un sondagiu într'o movilă mai mică. Această movilă, care are un diametru aproximativ de 12 m și o înălțime de cca 0,50 m, este situată între limbile de apă ale lacului, alături de alte movile de același fel. La 0,90 m s'au găsit, în apa infiltrată, resturile unui schelet, rău conservat și deranjat. Din cauza apei nu s'a putut distinge conturul gropii.

## II. SĂPĂTURILE DE PE TERITORIUL RURAL AL CETĂȚII (fig. 22).

**8. Așezarea dela Tariverdi, (com. Cogealac, raionul Istria-Baia, regiunea Constanța).**

O problemă foarte importantă, care s'a pus colectivului de săpături dela Histria, în anul 1951, a fost și aceea de a căuta să descopere urmele populației locale, care a trăit pe teritoriul rural al Histriei în același timp în care a existat și cetatea. În acest scop, în cursul lunii Iunie, s'au făcut sondajii la *Tariverdi*, unde fusese descoperită cu un an mai înainte o mare așezare antică.

Această așezare situată pe malul stâng al pârâului *Iunandere* (apa Grecilor), la cca 400 m de marginea de NV a satului se întinde pe o suprafață destul de mare care, din cauza culturilor agricole, nu a putut fi delimitată mai precis. Pe o porțiune a așezării s'a săpat o secțiune (A), care la început a avut dimensiunile de 10×1,50 m și a fost lărgită după necesități, la 12×8 m. Deosebit de aceasta s'au făcut unele prelungiri ale secțiunii spre N și NV, urmărindu-se anumite complexe arheologice. La 40 m de capătul NV al suprafeței A s'a săpat un șanț (B) de 10×2 m, orientat NE-SV. La 30 m SV de tranșeea A, s'a mai făcut un sondagiu, trasându-se un șanț de 4×1 m (C). Din observațiile făcute în suprafața A rezultă următoarele: așezarea dela Tariverdi a fost mult timp și intens locuită, după cum arată bogatele urme de locuire, îngrămădite în tranșeea A, pe o suprafață atât de redusă. Aceste urme constau, în afară de materialul ceramic, obișnuit în toate așezările vechi, din oase de animale, resturi de pământ ars, și din complexe de pietre neregulate din sist verde dobrogean, care apar la diferite niveluri. Primul nivel de pietre apare la o mică adâncime de 30—40 cm, al doilea între 40—80 cm, al treilea între 80—100 cm și al patrulea între 100—140 cm.

Aceste pietre, de dimensiuni variind între 20—60×15—30 cm, sunt așezate direct pe pământ, nefiind legate între ele cu vreun fel de mortar. În unele locuri, aceste complexe dau impresia de a fi format un fel de pavaj — mai ales în stratul superior — iar în altele par a fi rămășițele

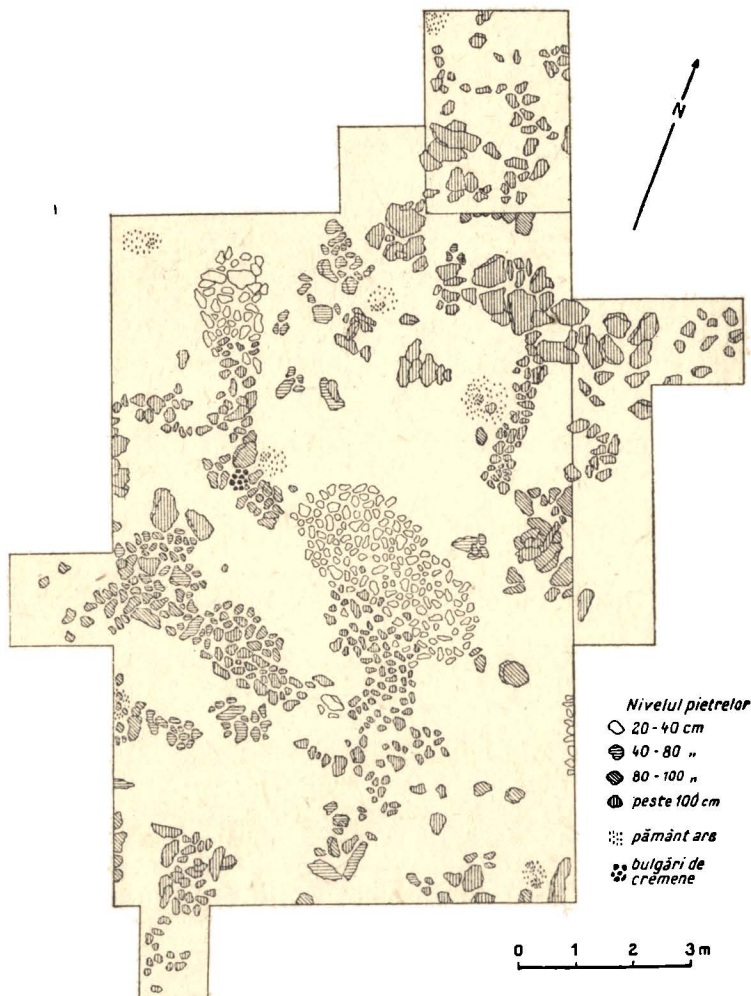


Fig. 22. — Tariverdi 1951. Suprafața A.

unor ziduri prăbușite, care se prelungesc și în suprafața nesăpată în toate direcțiile. Din acest motiv, într'un sondagiu atât de redus, nu s'au putut preciza conturul și limitele locuințelor. La adâncimi variind între 0,60—1,50 m s'au găsit în șapte puncte urme de pământ ars și cenușă, care ar putea să indice rămășițele unor vetre distruse. Pământul virgin apare la adâncimea aproximativă de 1,50 m. Materialul ceramic care apare la toate adâncimile este destul de bogat și variat, arătând că așe-



zarea a fost locuită un timp îndelungat. Într'adevăr, cele mai vechi fragmente ceramice, abia câteva la număr, sunt de factură grecească și aparțin perioadei arhaice a acestei ceramici, putând fi datată cel mai de vreme în secolul V. Cea mai mare parte a ceramicii se datează însă în sec. III—I î.n.e. Aceste fragmente provin în general dela amfore cu toarte, făcute din pastă roșie. Afară de acestea se găsesc fragmente ceramice grecești, din pastă cenușie, dintre care câteva au, pe partea superioară a gurei, un ornament în val, caracteristic pentru această ceramică. Alte fragmente, care apar într'un număr mai mic, au un firnis negru-măsliniu; câteva au ornamentul cunoscut al unor floricele roșii. Menționăm o toartă de kantharos cu firnis negru, fragmentul unei lucerne, etc.

Mai multe fragmente ceramice, de factură romană, ne arată că așezarea a continuat să trăiască și în vremea coteropirii romane și apoi târziu până în sec. VI al e.n. După cum se vede, materialul ceramic datează dintr'un interval de timp lung și este greu de a fi despărțit pe nivele. Predomină, după cum am spus, cel de factură hellenistică.

Prezența băștinașilor în așezarea dela Tariverde ne este indicată, pe lângă felul primitiv al construcțiilor, printr'o categorie deosebită de ceramică. Această ceramică apare și ea la diferite adâncimi și se caracterizează prin următoarele: este lucrată cu mâna dintr'o pastă neagră-cenușie, grosolană și are diferite ornamente plastice sau adâncite. Două vase, care au putut fi reconstituite, ne arată o formă cu fundul plat, umerii umflați, din care pornește gâtul puțin oblic în afară. Buza formează prelungirea gâtului, fiind abia marcată. Unul dintre vase are sub gât un rând de gropițe adâncite, care înconjurau probabil vasul, ornament de veche tradiție neolitică. Menționăm încă un fragment ornamentat cu un brâu în relief, altul având o toartă semicirculară aderentă, în formă de arcadă, etc.

Credem că putem atribui fără nici o ezitare această ceramică populației locale, deoarece nu ne putem închipui că Grecii, care posedau o cunoaștere perfectă a artei ceramice, să fi fabricat o ceramică atât de primitivă.

Aceeași ceramică a fost găsită și la Histria; ea face parte, și credem că nu ne înșelăm în această privință, din grupul ceramicii numită de arheologii sovietici „scitică“. Această ceramică apare în Sudul U.R.S.S., și se pare până la Prut, în a doua epocă a fierului. În necropola dela Korciovate<sup>1</sup>, situată pe malul drept al Niprului, la 10 km Sud de Kiev, ea a fost găsită împreună cu alte obiecte între care 24 de fibule, care o datează în sec. II—I î.n.e. S'ar părea deci că în această epocă, și desigur începând încă mai de mult, Dobrogea gravitează mai mult spre ținuturile scito-trace, decât spre cele geto-trace. Într'adevăr, după câte știm, ceramica despre care am vorbit nu se găsește în Moldova, nici în Muntenia sau Bulgaria, deosebindu-se puțin de ceramica locală din epoca La Tène a acestor provincii.

Pe lângă această ceramică primitivă, menționăm încă fragmente de vase cenușii lucrate cu roata, aparținând aceleiași epoci. La adânci-

<sup>1</sup> Archeologhii, Chiev, 1947, 101 urm.



mea de 1,40 m s'au găsit într'o groapă 44 bulgări mari (nuclee) de cremene albicioasă-cenușie. Într'o epocă în care cremenea nu mai servea pentru fabricarea diferitelor unelte, acest mare depozit de silex brut, adus din alte regiuni ale Dobrogei, a servit desigur ca material pentru amnare.

Numeroase oase de animale descoperite, urmează să fie încă identificate.

În concluzie, putem spune că așezarea dela Tariverdi își începe existența puțin timp după întemeierea Histriei și trăește paralel cu aceasta, fiind locuită mai ales de băștinași.

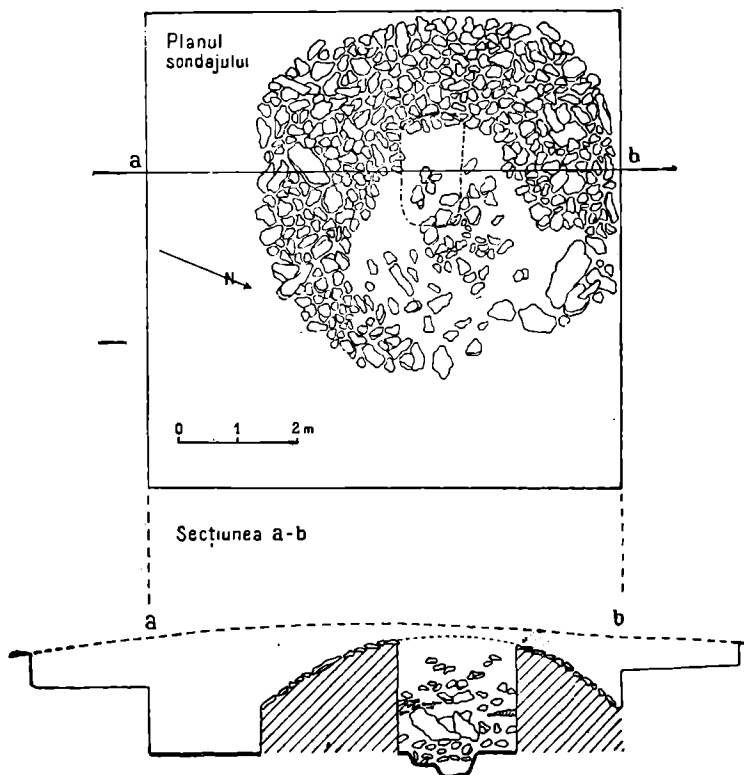


Fig. 23. — Tariverdi. Tumul funerar.

### 9. Tumul-ul funerar dela Tariverdi, (fig. 23, 24 și 25).

Paralel cu sondagiile făcute în așezarea dela Tariverdi, s'a procedat la săparea unei movile, situată la cca 600 m Vest de sat, în apropiere de gara Tariverdi, între gară și satul Tariverdi. Văzută din depărtare, această movilă se profilează ușor pe șesul înconjurător, având înălțimea de 2,50 m și diametrul de 48×41 m. Săpătura a început prin deschiderea, la mijlocul movilei, a unei secțiuni patrate, având laturile

de 12 m, reduse ulterior la 8 m. Complexul funerar care a fost degajat în urma acestei săpături, se prezintă în felul următor: în centrul movilei a fost construită o movilă mai mică de pământ, având diametrul de 6 m, care a fost placată cu pietre de șist vântat brute, neregulate, de diferite mărimi, făcând astfel ca această movilă secundară să semene cu o cupolă de piatră circulară. Această movilă mică conține mormântul propriu zis (fig. 23). Groapa funerară avea următoarele dimensiuni: lungimea 1,86 m, lățimea 0,90—1,10 m, iar adâncimea 0,25 m. Forma este rectangulară cu colțuri rotunjite. Ea se lățește puțin spre interior. E si-



Fig. 24. — Tariverdi. Turnul funerar văzut din spre Vest.

tuată în pământ galben, la 2,10 m adâncime, față de vârful „cupolei” de piatră a movilei secundare. Groapa a fost jefuită, probabil încă din antichitate, după cum arată spărtura din „cupolă”. Ea pare să fi fost căptușită cu pietre. S’au observat deasemenea urme de lemn pe fundul gropii. În pământul de deasupra gropii s’au găsit două măsele de om, fragmentare, o bobită de ocru și urme de lemn ars. Cam la 1 m deasupra gropii, se văd în peretele movilei mici, care nu a fost complet tăiată, numeroase oase de animale mari, probabil bovine. Puse desigur deasupra groapei mortului, ele indică un rit funerar. Sub aceste oase s’a găsit un fragment ceramic dela o buză de vas, de culoare cărămizie, lucrat cu mâna. Buza este puțin îndreptată în afară.

Mici fragmente de oase, probabil omenești, și de dinți s’au mai găsit la diferite adâncimi în interiorul movilei mici.

În groapă se mai văd două scobituri mai mici, adânci de 0,15 m, făcute probabil de jefuitori.

Astfel cum se prezintă complexul funerar, se pare că e vorba de o înhumare în care scheletul era așezat într’o groapă puțin adâncă, peste care e posibil să se fi așezat un acoperiș de lemn, care îl ocrotea. Peste acesta au fost așezate un rând de pietre mari având dimensiuni aproxi-

mative de  $1,50 \times 0,60 \times 0,40$  m. Deasupra acestui șir de pietre au mai fost așezate încă patru rânduri de pietre neregulate mai mici. Peste aceste pietre s'a construit movila mică de pământ placat cu pietre, care la rândul ei a fost acoperită de movila cea mare de pământ. În această movilă mare s'au găsit — în colțul de NE al casei — două schelete aproape complet distruse, la adâncimea de 0,40 m.

În pământul care a format movila cea mare s'au găsit câteva cioburi grosolane atipice, lucrate cu mâna, dar și două având un ornament în șnur, câteva așchii de cremene și o monetă de bronz cu efigia lui Constantin cel Mare.



Fig. 25. — Tariverdi. Același tumul. văzut din spre Est.

Movila dela Tariverdi nu își are până acum corespondentul ei în țara noastră. Nu cunoaștem analogii nici în regiunile învecinate. Cea mai apropiată analogie ar putea fi găsită într'o movilă din valea Jijiei, în Moldova, săpată în 1950. Ea are cam aceleași dimensiuni ca aceea dela Tariverdi și cuprinde o movilă mai mică având un diametru de 7 m. Ii lipsește însă placajul de piatră, pe care-l are movila cea mică dela Tariverdi, lucru care s'ar putea explica prin lipsa pietrii în acea regiune. Movila din valea Jijiei conținea o înmormântare cu ocră. Este foarte posibil ca și movila dela Tariverdi să aparțină tot complexului înmormântărilor cu ocră, lucru ce îl indică în parte și cioburile găsite în „mantaua” movilei; totuși, neavând dovezi precise, nu putem afirma această concluzie decât cu rezervă. O oarecare asemănare ar prezenta și unele movile hallstattiene din Oltenia și din Bulgaria, care sunt și ele acoperite cu piatră, dar nu au deasupra movila cea mare.



Așa cum reiese de altminteri chiar din paginile acestui raport, cercetările dela Histria din campania anului 1951' au luminat capitole sub-

stanțiale, mai ales asupra perioadei inițiale a istoriei așezării sclavagiste de pe malul lacului Sinoe. Proporțiile neobișnuite ale acestei așezări ne împiedecă deocamdată să tragem concluzii definitive. După doi ani de cercetare consecventă, cercetările din vara aceasta ne-au dus totuși la unele rezultate ce merită a fi subliniate.

Pentru perioada mai veche a orașului Histria trebuie relevate cercetările asupra templului grec din sec. V în. e.n., cât s'a mai păstrat din umnele temeliei și a refacerilor ulterioare din *cella*. Atât proporțiile edificiului, cât și cele nouă amfore ionice descoperite sub temelii, ne duc la comparația edificatoare cu alte monumente similare din Asia Mică, într'o vreme în care legăturile cu această regiune a lumii grecești continuau încă să fie destul de intense.

Influența attică, care a urmat acestei perioade, era până în prezent mai puțin cunoscută la Histria. Ea a căpătat pagini cu totul noi prin descoperirea, în sectorul X, a unor locuințe din perioada attică, cu ne-numărate fragmente de ceramică attică cu figuri negre; unele dintre ele amestecate, în stratul cel mai de jos, cu fragmente de ceramică ioniană — deci, începutul sec. V în. e.n. — și cu fragmente de ceramică indigenă. Avem de a face, în orice caz cu o locuință bogată, cu o pivniță plină de amfore cu ulei, aparținând probabil unui negustor local. Ceeace surprinde deocamdată este distanța relativ mare dela așa zisa „acropolă” a cetății. Problema raporturilor comerciale cu lumea indigenă în acest punct de vad, problema topografiei orașului Histria, chiar din primele timpuri ale existenței sale, capătă noi soluții, ce se cată a fi urmărite în campaniile viitoare. O însemnătate deosebită prezintă de asemenea începutul de cercetări în mediul rural al Histriei, făcut prin sondajile dela Tariverdi, precum și apariția ceramicii indigene lucrate cu roata. Aceasta cu atât mai mult cu cât, așa cum a reieșit din secțiunile efectuate în S<sub>3</sub>, S<sub>4</sub> și S<sub>5</sub>, ca și din cercetările din anii trecuți, de abea în perioada hellenistică s'a ocupat spațiul cuprins între „acropole” și sectorul X de către locuințe. Așa cum pare a o dovedi prezența marelui zid de apărare al cetății, descoperit în valul III și datând din epoca hellenistică, este vorba de locuințe *extra muros*. E interesant de relevat faptul că acest zid seamănă, din punctul de vedere al construcției sale, cu zidul refăcut al Olbiei.

Pentru perioada mai recentă a orașului, cercetările noastre au scos la iveală un capitol deosebit de important și anume acela al locuințelor ultimilor stăpâni de sclavi din Histria sec. VI e.n. Sectorul D ne reprezintă o astfel de locuință de mari proporții, al cărei plan — ceeace e deosebit de interesant — dovedește persistența planului hellenistic și nu al celui tipic roman. Piețe pavate cu mari lespezi de piatră, străzi pietruite, împart în sectoare regulate acest bogat cartier, orientat spre mare, constituind centrul orașului. Odată mai mult, umnele de incendiu și monetele dela sfârșitul sec. VI confirmă sfârșitul tragic al acestui oraș a cărei funcțiune economică legată, în această perioadă, de exploatarea agricolă a regiunii dobrogene, slăbise tot mai mult în cursul sec. VI. Descompunerea sclavagismului roman, întovărășit de frământări grave în

interior, de primejdii tot mai accentuate la exterior — dovadă și refacerea zidului exterior al cetății, desvelit aproape în întregime în această campanie — explică sfârșitul acestui mare centru urban, atât de înfloritor cu un mileniu mai înainte.

*Colectivul de cercetări arheologice al  
Academiei R.P.R. — Șantierul Histria*

## УЧАСТОК РАСКОПОК ИСТРИЯ

### (КРАТКОЕ СОДЕРЖАНИЕ)

Исследования, произведенные в Истрии в кампанию 1951 г. осветили весьма существенные главы, особенно начального и конечного периода рабовладельческого поселения на берегу озера Синое. Необычайные размеры этого поселения не дают еще возможности вывести окончательные заключения. После двух лет последовательных исследований, работы этого лета привели все-таки к некоторым результатам, заслуживающим внимания.

Относительно более древнего периода города Истрия, надлежит упомянуть исследования греческого храма V века до н. э., в связи с тем, что еще осталось от следов основания и позднейших переделок целлы. Как размеры здания, так и найденные под развалинами конические амфоры, позволяют созидательные сравнения с прочими подобными памятниками в Малой Азии тех времен, когда связь с этой областью греческого мира продолжала быть еще довольно интенсивной.

Аттическое влияние, которое последовало за этим периодом, было до сих пор еще мало известно в Истрии. Совершенно новый свет проливают находки на X участке нескольких жилищ аттического периода с бесчисленными черепками аттической керамики с черными фигурами, из которых некоторые перемешались в самом нижнем слое с черепками ионической керамики, следовательно начала V века до н. э., и с черепками керамики местного производства.

Вопрос о коммерческих отношениях с местным населением в этом бойком месте и вопрос топографии города Истрии, даже в самом начале его существования, находят новые решения, которые надлежит проследить в будущих кампаниях. Особое значение имеют также начатые исследования в сельской среде Истрии, произведенные путем зондирования в Тариверди и появление местной керамики, изготовленной на гончарном кругу.

Для более позднего периода города, исследования выявили статью особого значения, а именно жилища рабовладельцев в Истрии VI века н. э. Участок D представляет такого рода жилище крупных размеров, план которого, что особенно важно, доказывает сохранение эллинистического плана, а не римского. Большие площади, вымощенные крупными каменными плитами и мощные улицы разбивают на правильные участки этот богатый квартал, обращенный к морю и составляющий центр города. Следы пожаров и монеты конца VI века лишней раз подтверждают трагический конец этого города, экономическое значение которого, связанное в этот период с сельскохозяйственной эксплуатацией добрудж-



ской области все больше падает в течение VI века. Упадок римского рабовладения, сопровождавшийся сильными внутренними брожениями, все более нарастающей опасностью, грозящей извне, доказательством которой является реставрация наружной стены крепости, почти полностью вскрытой в настоящую кампанию, объясняет закат этого крупного центра, столь цветущего тысячи лет тому назад.

#### ОБЪЯСНЕНИЕ РИСУНКОВ

- Рис. 1. — Истрия 1951 г. Раскопки внутри крепости.  
 Рис. 2. — Раскопки вне крепости.  
 Рис. 3. — Истрия 1951 г. Раскопка участка X. Разрезы и профили.  
 Рис. 4. — Истрия 1951 г. Раскопка участка X.  
 Рис. 5. — Участок «Т» (греческий храм на северо-востоке).  
 Рис. 6. — Греческий храм, ступени стилобата и внутренняя часть.  
 Рис. 7. — Стена нефа храма.  
 Рис. 8. — Стилобат храма с передними ступенями.  
 Рис. 9. — Амфоры *in situ* под полом храма.  
 Рис. 10. — Ограда III вала.  
 Рис. 11. — Стена крепости до римского вторжения; вид с востока.  
 Рис. 12. а. — Истрия 1951 г. План и профиль 3-го участка.  
 Рис. 12. б. — Истрия 1951 г. План и профиль 4-го участка.  
 Рис. 12. с. — Истрия 1951 г. План и профиль 5-го участка.  
 Рис. 13. — Могила поздней римской эпохи, обнаруженная на 4-м участке.  
 Рис. 14. — Раскопки в центральной части крепости.  
 Рис. 15. — Вымощенная площадь в центральном участке крепости.  
 Рис. 16. — Жилище с каменным настилом; следы лестницы, которая вела на-  
 верх; разрушенные колонны, ограничивавшие внутренний двор и оставшиеся на месте.  
 Рис. 17. — Жилище римско-византийской эпохи.  
 Рис. 18. — Истрия 1951 г. Западно-восточный разрез улицы с мостовой и ка-  
 нализацией.  
 Рис. 19. — Улица римской эпохи в западно-восточном направлении.  
 Рис. 20. — План и профили стены до римской эпохи.  
 Рис. 21. — Стена на участке Z. Каменная лестница, расположенная у северной  
 части главных ворот.  
 Рис. 22. — Тариверди 1951 г. Поверхность А.  
 Рис. 23. — Тариверди. Погребальный курган.  
 Рис. 24. — Тариверди. Погребальный курган, вид с запада.  
 Рис. 25. — Тариверди, тот же курган, вид с востока.

#### LA CHANTIER D'HISTRIA

##### (RESUME)

Les recherches de la campagne de 1951 à Histria ont éclairé certains chapitres substantiels, concernant en particulier les périodes initiale et finale de l'histoire de la cité grecque des bords du lac Sinoé. Les proportions inaccoutumées de la ville empêchent pour le moment d'en arriver à des conclusions définitives. Cependant, après deux années d'études suivies, les recherches de l'été dernier ont donné certains résultats qui méritent d'être soulignés.

Il faut mentionner avant tout les recherches au sujet de la période ancienne de la ville d'Histria, effectuées sur l'emplacement du temple grec du V-e siècle avant n.è., sur ce qui s'est conservé des fondations et des

réfections de la *cella*. Tant les proportions de l'édifice que les neuf amphores découvertes sous ses fondations permettent d'établir des comparaisons édifiantes avec des monuments similaires d'Asie Mineure, à une époque où les relations avec cette région du monde grec étaient encore assez intenses.

Les influences attiques qui ont suivi cette période étaient jusqu'à présent moins connues à Histria. On y a apporté de nouvelles lumières grâce à la mise à jour, dans le secteur X, de quelques habitations de la période attique. Elles contenaient de nombreux fragments de céramique attique, à figures noires. Dans la plus profonde, ces débris sont mêlés de fragments de céramique ionienne — donc début du V-e s. avant n.è. — et de céramique indigène.

La question des relations commerciales avec la population indigène de l'endroit, la question de la topographie de la ville d'Histria, dès les premiers temps de son existence, ont acquis de nouvelles solutions qui devront être poursuivies au cours des campagnes de fouilles à venir. Le commencement des recherches effectuées dans le milieu rural d'Histria au moyen des sondages de Tariverdi, ainsi que l'apparition de la céramique indigène travaillée au tour, présentent également beaucoup d'intérêt.

Les recherches ont élucidé un chapitre particulièrement important de l'histoire d'une période plus récente de la ville, à savoir celui des demeures des derniers habitants d'Histria, au VI-e siècle de n.è. Le secteur D représente une telle habitation, de vastes proportions et, ce qui est particulièrement important, établie sur un plan qui prouve une perpétuation du plan hellénistique et non du plan romain. Des places pavées de larges dalles, des rues empierrées partagent en secteurs réguliers ce riche quartier, orienté vers la mer, qui constitue le centre de la ville. Les traces d'incendie et les monnaies de la fin du VI-e s. confirment, une fois de plus, la fin tragique de cette ville.

Le VI-e siècle a vu faiblir de plus en plus la fonction économique de la ville d'Histria, fonction qui dépendait de plus en plus de l'exploitation agricole de la Dobrogea. Le déclin de cet important centre urbain, si florissant un millénaire plus tôt, s'explique par la décadence de l'ordre esclavagiste romain, accompagné de graves querelles intestines et de dangers croissants à l'extérieur — comme le prouve la réfection d'un nouveau mur extérieur de la cité, presque entièrement mis à jour au cours de cette campagne.

#### EXPLICATION DES FIGURES

- Fig. 1. — Histria 1951. Les fouilles à l'intérieur de la cité.
- Fig. 2. — Les fouilles à l'extérieur de la cité.
- Fig. 3. — Histria 1951. Fouilles du secteur X. Sections et profils.
- Fig. 4. — Histria 1951. Les fouilles du secteur X.
- Fig. 5. — Le secteur T (le temple grec du N—E).
- Fig. 6. — Le temple grec, les marches du stylobate et l'intérieur.
- Fig. 7. — Le mur de la nef du temple.
- Fig. 8. — Le stylobaate du temple et les marches sur le devant.
- Fig. 9. — Amphores trouvées sous le pavement du temple *in situ*.
- Fig. 10. — Secteur Z. Mur extérieur.

- Fig. 11. — Le mur de la cité, antérieur à l'envahissement romain, vu de l'est.  
 Fig. 12 a. — Histria 1951. Plan et profil de la section 3.  
 Fig. 12 b. — Histria 1951. Plan et profil de la section 4.  
 Fig. 12 c. — Histria 1951. Plan et profil de la section 5.  
 Fig. 13. — Tombe de l'époque romaine avancée, découverte dans la section 4.  
 Fig. 14. — Les fouilles au centre de la cité.  
 Fig. 15. — La place pavée du secteur central de la cité.  
 Fig. 16. — Demeure pavée— les vestiges de l'escalier qui conduisait à l'étage et les colonnes qui limitaient la cour intérieure, effondrées et demeurées sur place.  
 Fig. 17. — Demeure de l'époque romano-byzantine.  
 Fig. 18. — Histria 1951. Section de la rue E—O, à pavage et canalisation.  
 Fig. 19. — Rue de l'époque romaine, à direction E—O.  
 Fig. 20. — Plan et profils du mur antérieur à l'époque romaine.  
 Fig. 21. — Mur du secteur Z. Escalier en pierre situé à la partie nord de la porte principale.  
 Fig. 22. — Tariverdi 1951. La surface A.  
 Fig. 23. — Tariverdi. Tumulus funéraire.  
 Fig. 24. — Tariverdi. Tumulus funéraire, vu de l'ouest.  
 Fig. 25. — Tariverdi. Le même tumulus, vu de l'est.