

ȘANTIERUL „AȘEZĂRI SLAVE ÎN REGIUNILE MUREȘ ȘI CLUJ“

Încercarea de a contura mai precis imaginea istorică a epocii slave în Transilvania, prin explorarea materialului arheologic, este de dată recentă. Cercetările arheologice asupra epocii slave au trecut mai întâi printr'o fază de pregătire și tatonare, pentru a cunoaște posibilitățile contribuției arheologice la tratarea acestei probleme și pentru a stabili unele puncte fixe, servind ca bază de plecare pentru gruparea și datarea materialului arheologic. Lucrarea despre „Ceramica slavă din Transilvania“¹ rezumă rezultatele cercetărilor efectuate în diferite muzee transilvănene, pentru inventarierea și prelucrarea descoperirilor ceramice din această epocă, după ce s'a descoperit în 1943 importantul complex de vase slave dela Blandiana. Recunoașterile sistematice pe teren, începute încă în 1942 și 1943, pentru măsurarea și identificarea diferitelor așezări fortificate de pământ, existente în Transilvania de Sud și aparținând eventual epocii prefeudale, au fost completate pe urmă în anii 1948 și 1949 prin săpături arheologice care, chiar dacă au avut uneori o amploare mai mare, totuși n'au trecut de faza unor sondaje informative. Cu drept cuvânt s'a subliniat de aceea, la consfătuirea arheologilor din R.P.R., din Decembrie 1950, necesitatea de a trece la cercetări intense în anumite regiuni precizate, pentru a ataca în plin problema „Cercetarea problemei Slavilor în Transilvania“². Din acest motiv, planul de muncă al șantierului a cuprins numai două regiuni din Transilvania, Cluj și Mureș, pentru a găsi condițiunile prielnice pentru începerea unor lucrări mai largi într'un singur punct. Astfel s'au cercetat prin săpături, sondaje și recunoașteri pe teren diferite localități din împrejurimea Clujului și a Turzii (Căpușu Mare, Gilău, Moldoveștești) și dealungul cursului mijlociu al Mureșului (Lechința de Mureș, Breaza, Morești). Aceste lucrări au fost încununete de succes prin descoperirea așezării fortificate dela Morești, lângă Târgu-Mureș, care satisface pe deplin toate cerințele pentru explorarea intensivă și cuprinzătoare a unei așezări slave din Transilvania. Înfățișarea rezultatelor campaniei din 1951 va cuprinde deci tratarea constatărilor făcute în localitățile amintite mai sus.

¹ *Studii și cercetări de Istorie Veche*, t. II, Nr. 2, 1951.

² *Ibidem*, t. II, p. 14. 1951.

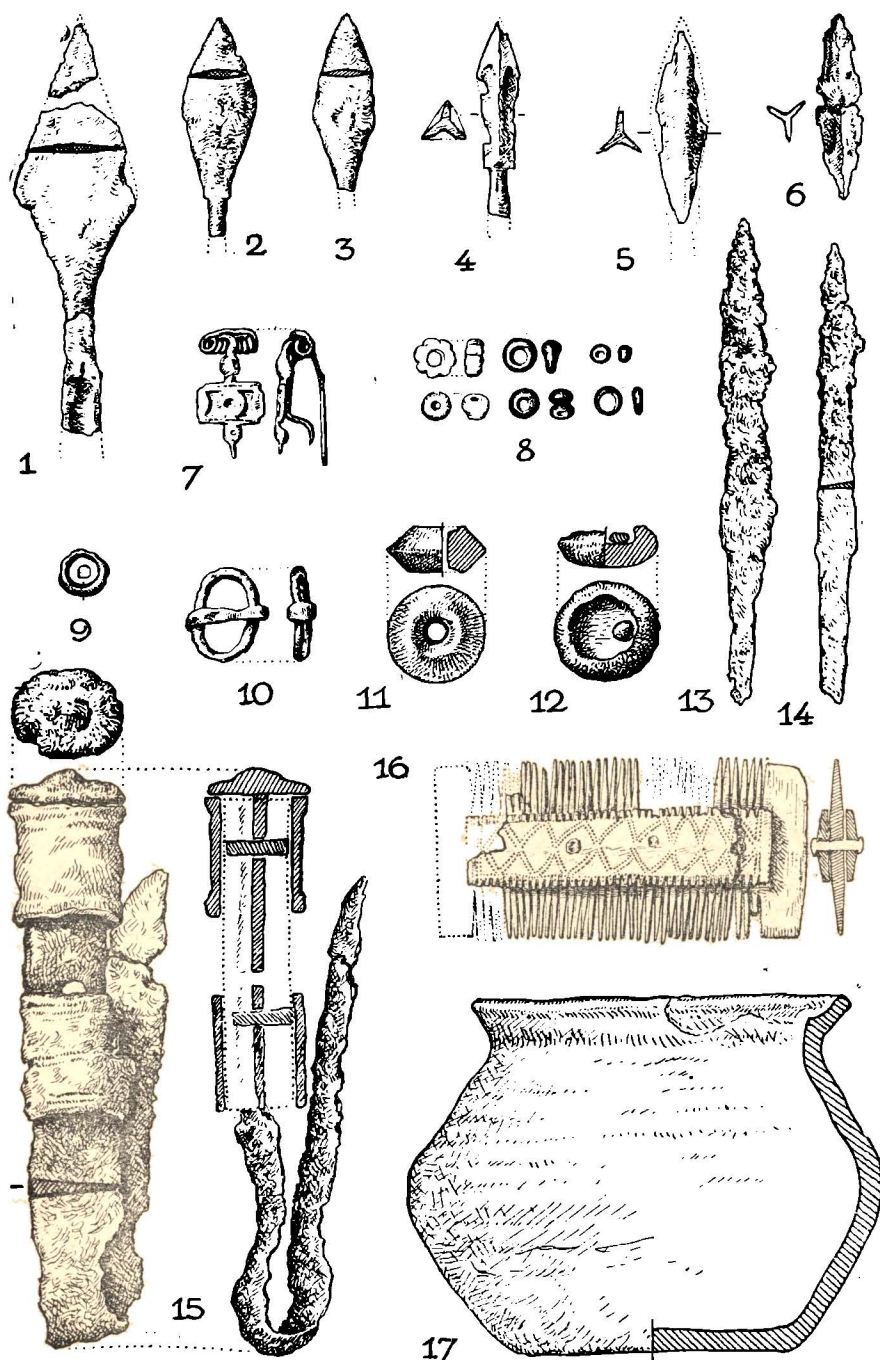
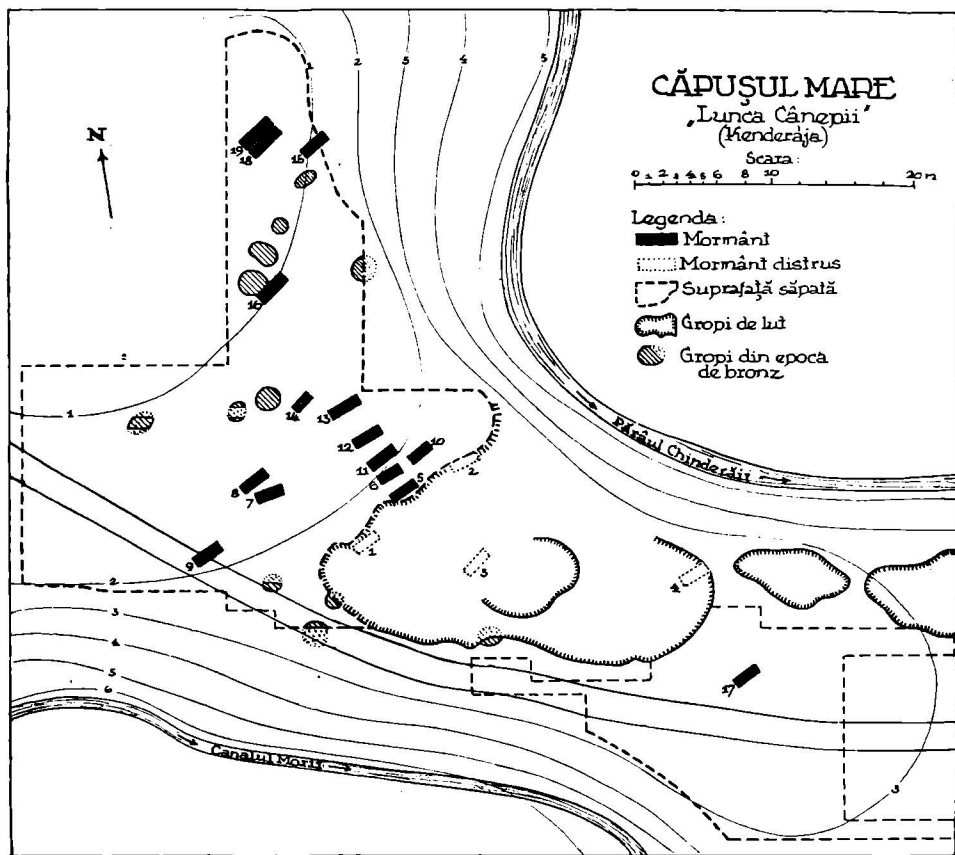


Fig. 1. — Căpușul Mare. Principalele obiecte ale inventarului funerar.

REGIUNEA CLUJ

Căpuşul Mare, raionul Cluj.

Printre descoperiri din această localitate constând dintr'o strachină negricioasă, lucrată destul de primitiv cu roata şi dintr'un vârf de săgeată cu trei tăişuri (fig. 1; 4, 17), au fost semnalate de Prof. Gy. László. Ele au fost găsite, împreună cu oseminte omeneşti, într'o groapă



Planşa I. — Căpuşul Mare. „Lunca Cănepii”. Planul general al săpăturilor.

spre Est de sat, cu ocazia scoaterii lutului necesar pentru construirea unor case. Tipurile şi factura obiectelor permiteau să se presupună la Căpuşul Mare existenţa unor urme din epoca slavă. Locul unde s'au făcut aceste descoperiri, „Cănepişte” (Kenderáj), este o ramificaţie mai joasă a dealurilor de pe partea stângă a văii Căpuşului, formând un platou delimitat spre Est de pârâul Cănepiştii, iar spre Sud, de Canalul Morii (pl. I). Săpăturile executate în acest punct au durat dela 21 Iunie până la 18 Iulie 1951, desvelindu-se în acest timp 15 morminte. Împreună

cu cel puțin 4 morminte, distruse înainte de începerea lucrărilor, cu ocazia scoaterii lutului din groapa amintită, s'au găsit în total 19 morminte.

Platoul a fost locuit și în epoca societății primitive, la treapa de mijloc a barbariei, ceramica aparținând fazei de trecere dela Bronzul mijlociu spre Bronzul târziu. Ea nefiind prea concludentă, n'ar fi exclus ca fragmentele ceramice să aparțină eventual independent celor două epoci și să nu fie conexe între ele în faza de trecere spre Bronzul târziu. În cursul săpăturilor s'au găsit o serie de gropi rotunde, având un diametru de 1—2 m, ușor de recunoscut prin pământul lor negru de umplutură. Unele din ele, ieșite la iveală în peretele gropii, puteau fi confundate chiar cu conturul unor gropi funerare.

Adâncimea mormintelor variază dela 0,35 până la 1,60 m, fără să se recunoască la suprafață urmele unor tumuli funerari. Șapte dintre ele au fost găsite la o adâncime până la un metru, iar opt — dela un metru în jos. Orientarea mormintelor este unitară, în direcția Vest-Est cu o ușoară deviere spre Nord, variind dela 5—30 de grade, scheletul având picioarele așezate de obicei spre Est. Pe teritoriul cercetat al cimitirului, s'au găsit în cinci locuri măsele izolate de cal, fără însă să fi fost posibil a preciza vreo legătură cu unele dintre morminte. În două morminte s'au constatat, dedesubtul oaselor, urmele unui trunchiu de copac, scobit probabil prin ardere și servind ca ladă de sicriu.

Un fenomen constant al mormintelor este răsfirarea oaselor pe fundul gropii, încât aproape niciun os nu mai are poziția ce ocupă în scheletul uman. Numai rareori se întâmplă ca oasele unei mâini sau ale picioarelor să nu fie desarticulate. În aranjarea oaselor se constată totuși anumite norme, chiar dacă ele nu se aplică la fiecare mormânt. Oasele piciorului și gambei sunt situate de obicei la capătul de Est al gropii funerare; apoi urmează, la o distanță oarecare, diferite oase, între acestea câteodată femurele, și la capătul de Vest, într-o grămadă mare, restul oaselor. Încheieturile nu arată nicăieri o lezare sau forțare care ar indica îmbucătățirea sîmțică a cadavrului. Aspectul oaselor desvelite, așa cum îl prezintă și figura 2 și figura 3, se aseamănă mult cu cel constatat în cimitirul dela Band și la unele morminte din valea Injiei, din Siberia apuseană¹, unde deasemenea oasele gambelor au păstrat uneori poziția lor anatomică. În amândouă cazurile, poziția neobișnuită a oaselor este explicată de cercetătorii care descriu aceste cimitire, prin jefuirea ulterioară a mormintelor, o interpretare aplicabilă eventual și la Căpușul Mare. Există însă unele observații, mai mult de ordin anatomic, care aici pledează eventual pentru prezența unui rit funerar specific, caracterizat prin îmbucătățirea cadavrului. Prof. I. G. Russu dela Institutul de Anatomie de pe lângă Institutul Medico-farmaceutic din Cluj, care a executat ridicarea oaselor și determinarea lor anatomică, înclină pentru ipoteza unei cîmpărțiri a cadavrelor. El se sprijină îndeosebi pe următoarele constatări: „Aranjarea oaselor cu gamba de obicei la capătul de Est și cu îngrămădirea celorlalte oase la capătul de Vest face impre-

¹ St. Kovács, *Dolg.* 1943, IV, p. 279—281. A. Kuznețova, *ESA*, 1930, V, p. 74—99.

sia a ceva organizat intenționat și nu a unei turburări incidentale, provocată de presupușii jefuitori ai mormântului. Mandibula este întotdeauna desfăcută de craniu, iar la oasele coxale, oasele pubiene sunt (cu o singură excepție) întotdeauna rupte, o operație explicabilă și necesară,

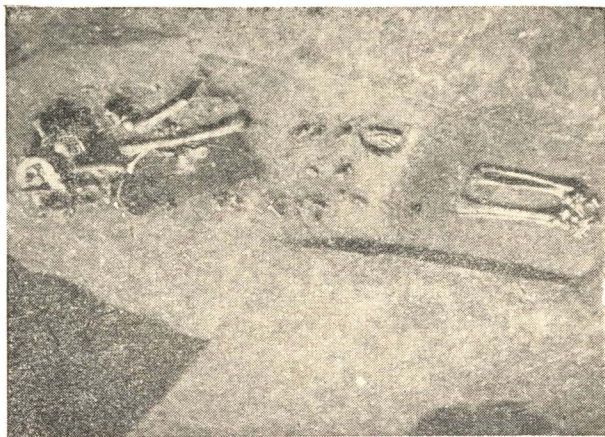


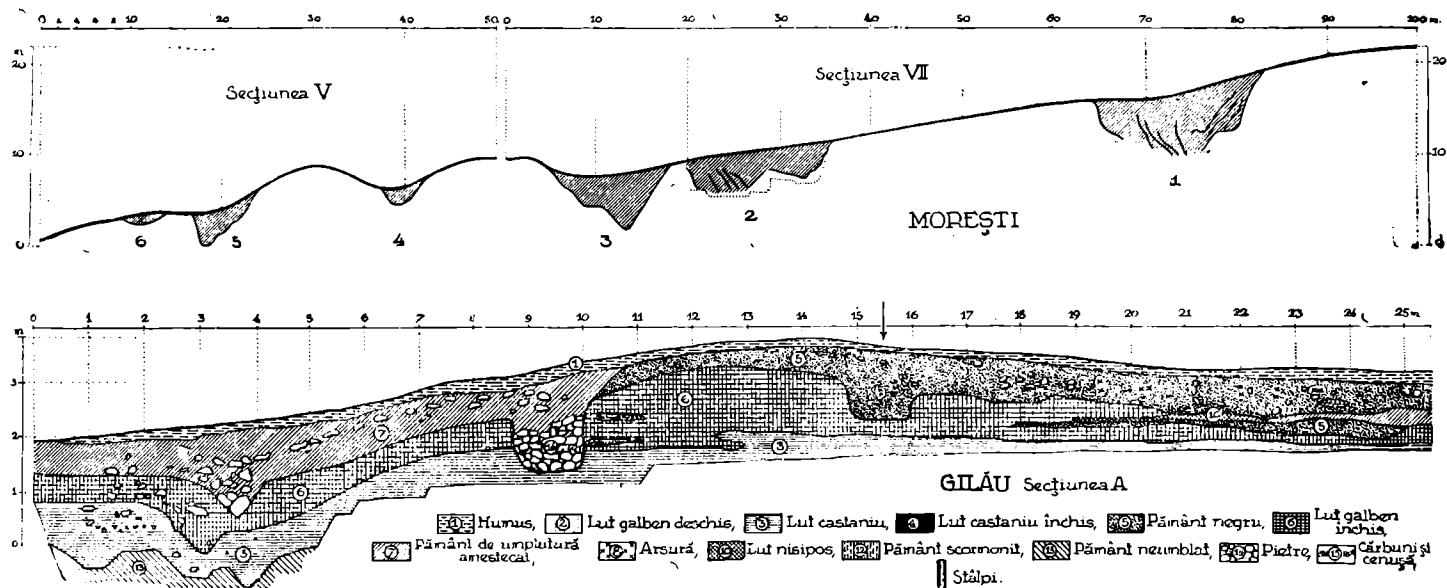
Fig. 2. — Căpușul Mare. Mormântul Nr. 13.

dacă presupunem scoaterea intenționată și anterioară înmormântării a organelor genitale. De asemenea în mormântul Nr. 9, oasele gambelor sunt la locul lor (cadavrul fiind în decubit dorsal); dar oasele piciorului sunt răsirate peste tot. În grămada de la cap s'au găsit: primul



Fig. 3. — Căpușul Mare. Mormântul Nr. 18 și Nr. 19.

metatarsian stâng și al treilea cuneiform. În mormântul Nr. 14 se repetă observația din mormântul Nr. 9. Diafizele tibiilor sunt la extremitatea estică, iar epifizele lor sunt împrăștiate în restul mormântului. În mormântul Nr. 7 scheletul gambelor și al labei picioarelor era în poziție



Planșa II. — Morești și Gilău. Profilele secțiunilor.

normală, dar falangele se găseau împrăștiate. În mormântul Nr. 13 (fig. 2) s'a găsit mâna stângă cu un inel, scoasă întreagă la ridicarea scheletului. La aceasta, trei dintre oasele carpiene se află la locul lor, iar celelalte cinci lipsesc. Ne putem întreba: presupușii jefuitori n'au mai desvelit restul mâinei, cu toate că au ajuns până acolo? Mormintele Nr. 18 și Nr. 19 (fig. 3) sunt așezate la aceeași adâncime alături, la o distanță de numai 25 cm. Totuși oasele celor două schelete nu sunt amestecate între ele, cu toate că nu se poate presupune ca mormintele să fi fost răvășite și jefuite separat”.

Din cele expuse rezultă că se poate invoca o serie de argumente, care sprijină ipoteza unei ciopârțiri a cadavrelor dela Căpușul Mare, așa încât va trebui să se țină seamă și de această posibilitate pentru explicarea acestor morminte deranjate.

Inventarul lor este destul de sărac, indiferent dacă a fost jefuit ulterior sau a ajuns odată cu cadavrul îmbucătățit în mormânt. Obiectele cele mai frecvent întâlnite sunt piepteni de os bilaterali și cuțite mici de fier. Din celelalte descoperiri principalele sunt redată în fig. 1. Ele se compun din cataramă, fragmente de fier indeterminabile, un pumnal, vârfuri de săgeți plate sau în trei muchii, mărgelile, o fibulă romană și un singur vas, descoperit într'un mormânt, distrus încă înainte de începerea săpăturilor. Pentru determinarea cronologică, descoperirea cea mai lămuritoare o formează vârfurile de săgeți. Cele cu trei muchii apar deja la începutul epocii prefeudale în mediul alano-hunic, ele devin însă caracteristice abia pentru Avari. Ele au fost găsite în aceeași tolă, împreună cu săgeți plate și cu o săgeată mare de 12 cm, având un tub și nu un spin pentru fixarea ei. Săgeți de asemenea dimensiuni și formă se pare că nu există la începutul epocii prefeudale, iar cele întrebuițate de triburile maghiare în secolul X nu se mai fixează cu tub. Deaceea săgețile împreună cu vasul indică mai degrabă datarea cimitirului pe la mijlocul epocii prefeudale. Piepteni bilaterali sunt bine atestați în epoca slavă, iar fibule romane sunt cunoscute și din alte cimitire ale acestei epoci (în Transilvania de ex. la Band), fără să revină însă acestor din urmă vreo importanță pentru încadrarea cronologică a complexului respectiv. Din cele două datări posibile, pe la începutul sau pe la mijlocul epocii prefeudale, cea din urmă pare să fie mai verosimilă.

Gilău, raionul Cluj.

Concomitent cu săpăturile dela Căpușul Mare s'au executat — între 29 iunie și 14 iulie — în localitatea învecinată Gilău, sondaje pentru a verifica întrucât se găsesc indicii în sprijinul ipotezei care localizează la Gilău acel „castrum iuxta fluvium Zomus positum” al lui Gelu, amintit de cronicarul anonim al lui Béla.

În parcul castelului feudal s'au identificat, încă din 1949, urmele unei fortificații patrulatere, iar pe latura sudică a ei, s'au trasat două secțiuni pentru a lămuri perioada căreia îi aparține această construcție. Din profilele șanțurilor rezultă că incinta nu datează din epoca prefeudală, ci reprezintă un castru roman sclavagist cu dimensiunile 183×131 m. În șanțul lui s'au putut recunoaște patru vârfuri ale unor șanțuri ante-

rioare, încât va trebui să presupunem mai multe faze de construcție a castrului, cel puțin una de pământ și una de piatră.

În secțiunea întâia A (pl. II) care trece lângă zidul unui turn intermediar între colțul de Vest și poarta de pe latura sudică, cât și în spațele acestui turn, s'au constatat niște gropi, adâncite în agger (pl. II) între careul 15—16. Ele conțineau, împreună cu cenușă și cărbune, fragmente de ceramică (fig. 4: 12—20) care, după urma facturii lor și a poziției gropilor, trebuie să fie ulterioare construcției romane. Ceramica este lucrată *cu mâna*, aparținând unor forme simple de oale și este în general neornamentată. Singurele motive ornamentale sunt un cerc și câteva linii incizate care nu se încadrează în caracteristicile ornamentației slave propriu zise. Ceramica trebuie datată în epoca prefeudală, probabil în a doua jumătate a mileniului întâi, fără să fie deocamdată posibil a se da o determinare mai precisă, lipsind analogii mai apropiate.

În a doua secțiune s'a constatat în interior și un nivel de cultură, datând încă de pe treapta de mijloc a barbariei. Tot în această secțiune, care trecea întâmplător printr'un turn de poartă de pe latura sudică, s'a găsit exemplarul complet al unei diplome militare (textul este complet, în parte deteriorat din cauza incendiului și umezelii; este conservată și cutia ce acoperea sigiliile martorilor). Diploma este o copie de pe decretul dat pentru trupele Daciei Porolissensis la 21 Iulie 164, după care a fost făcută și diploma, găsită în 1936 în Sudul Bulgariei¹. Guvernatorul Daciei Porol. și consulii suffecti din 164 sunt aceiași. E dată „*alae Silianae c(ivium) R(omanorum), cui praeest [C?] Aurelius Atilianus, ex gregale Acilio Sabini f(ilio) Dubitato castr(is)*”. Restul textului este identic cu cel din Bulgaria (mici deosebiri de scriere și abreviațiuni)².

Caracterul de sondaj al lucrărilor n'a permis aprofundarea problemelor observate. Contrar constatărilor din alte locuri, în acest castru se sezisează însă locuirea lui și în epoca prefeudală, probabil în a doua jumătate a mileniului întâi.

Moldovenești, raionul Turda.

În timpul lucrărilor de la Morești s'au efectuat, între 20—24 August, sonde pe „Dealul Cetății” (Várhegy) de la Moldovenești, o localitate cunoscută printr'o necropolă din secolul XI care a fost cercetată de M. Roska, încă înaintea primului război mondial³. Așezarea căreia îi aparține acest cimitir este situată la un punct în apropiere de

¹ D. Decev, *Klio*, 1937, XXX, 187—199.

² Comandantul *alae Silianae* ar putea fi identic cu *C. Aurelius Atilianus*, procurator al Daciei Porolissensis, ocupând funcția de procurator, după aceea de *praefectus alae*, deci cam în jurul anului 170. Soldatul *Acilius Dubitatus*, originar „din castru”, s'a născut probabil în așezarea civilă a unității *ala Siliana*, care va fi staționat tot timpul dela ocuparea Daciei la Gilău. Martorii din diploma de la Gilău sunt aceiași ca în diploma CIL XVI 120 din 18 Februarie 165. Diploma este interesantă și pentru felul scrierii (pe fața interioară multe stângăcii și erori, de ex. numele lui *L. Aur. Verus* este scris „*Lucius Aurelius Antonius*”, ea comportă un studiu comentat și o interpretare arheologic-istorică pe care le va face descoperitorul diplomei, Mircea Russu.

³ *Dolj*, 1914, V, p. 121—187

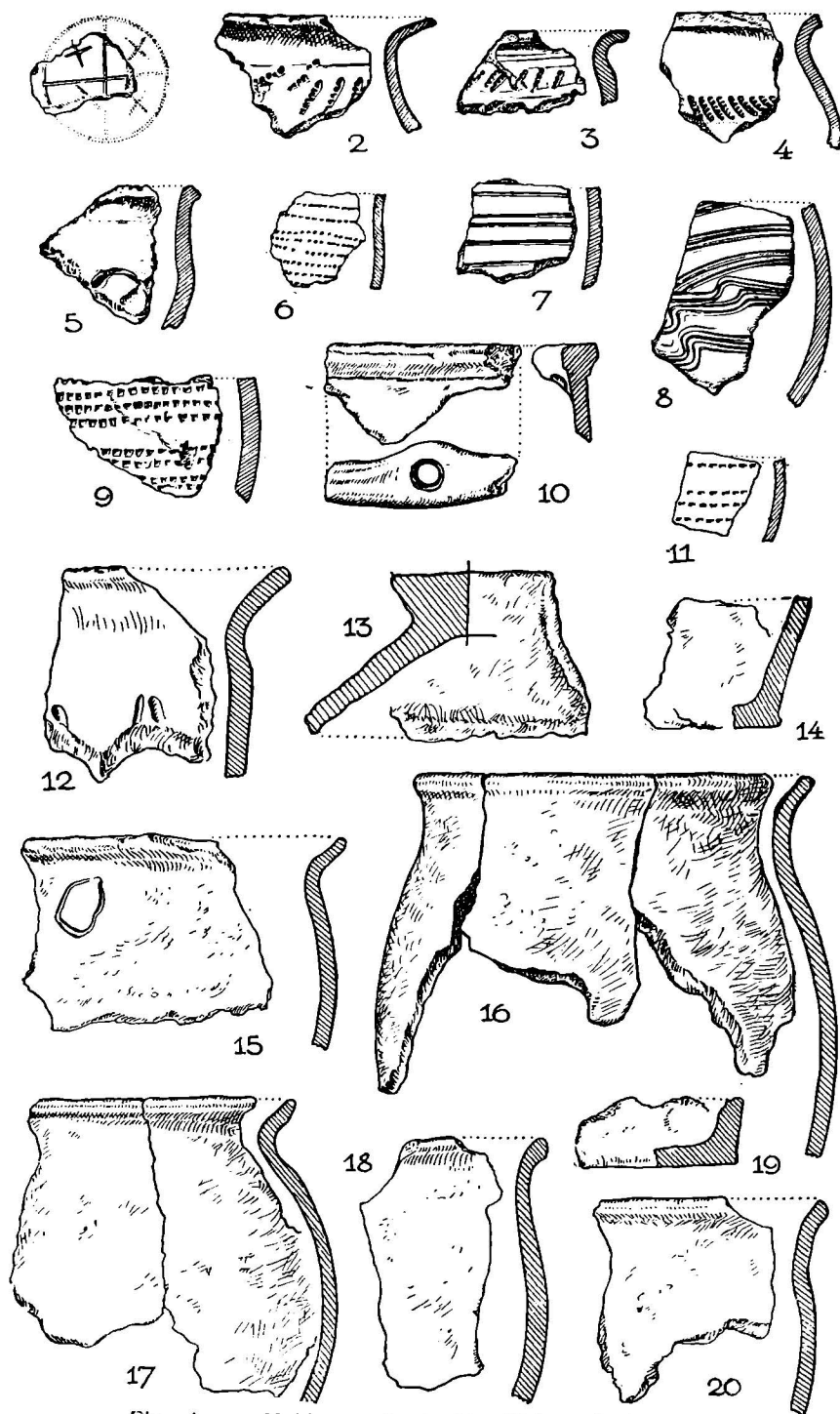


Fig 4. — Moldovenești: 1—11. Gilău: 12—20.

Turda, care domină și închide accesul spre regiunea auriferă din valea Arieșului.

Platoul a fost locuit și în epoca societății primitive (cultura Coțofeni și Wietenberg). Problema, dacă a fost locuit și în epoca selavagistă romană, rămâne încă deschisă dat fiind caracterul sumar al cercetărilor care nu permit încă concluzii definitive în această privință. Cu ocazia sondajelor, nu s'au găsit pe platoul cetății fragmente de ceramică romană, ci numai două cărămizi stampilate ale legiunii a cincia. În sat există însă monumente și inscripții romane. Presupusa existență a unui castru pe platoul dealului este, până la dovezi mai concludente, neprobabilă.

În singura secțiune trasă, care tăia marginea platoului, s'au constatat resturile unui zid, compus din blocuri mari de piatră fasonată, având de obicei mărimea de 80×30×30 cm. Ele datează eventual din epoca romană, dar ar putea să aparțină și unei construcții clădite în primele secole ale stăpânirii ungare în Transilvania. Ceramica găsită (fig. 4; 1—11) este de factură slavă, ornamentată cu amprente de piepten, unei stampe patrulete sau cu portative și cu linii ondulate. Datarea ei o indică mormintele dela poalele cetății, în care s'au găsit monete dela Ștefan I (1000—1038) până la Béla II (1131—1141). Inventarul funerar al acestora este de asemenea de factură slavă, cu toate că, din punct de vedere etnic, va trebui să presupunem într-o largă măsură și o puternică contribuție a elementului maghiar, care a ridicat și a stăpânit cetatea. Într-o stradă din sat, s'au săpat și dat la iveală cinci morminte, care erau spălate de apă și amenințate de distrugere. În ele s'au găsit inele de tâmplă, cinci monete și în apropierea lor un craniu de cal. Monetele care s'au putut determina sunt dela Ladislau I (1077—1095, Coloman I (1095—1114) și Béla II (1131—1141)¹.

Astfel, cercetările dela Moldovenești, cu toate că au avut numai caracterul unor sondaje de o amploare mai redusă, au desvăluit un interesant aspect din acea fază a epocii slave în Transilvania, când, în legătură cu instaurarea stăpânirii ungare, se trece la organizarea feudală a teritoriului ocupat.

REGIUNEA MUREȘ

Lechința de Mureș, raionul Luduș.

Această stațiune poate fi socotită ca una dintre cele mai bogate stațiuni ale Transilvaniei. În jurul ei se constată, în diferite puncte, urmele a nouă epoci deosebite, cuprinzând un interval de timp de aproximativ trei milenii în care se pare că viața omenească a dăinuit în acest loc. Față de cercetările mai mult informative, făcute în 1925, săpăturile din anul acesta au precizat succesiunea și numărul diferitelor culturi și au lămurit, din punct de vedere topografic, răspândirea lor. În deosebi pentru epoca prefeudală, în care descoperirile arheologice

¹ Weszerle, pl. X, 28. XI. 27. XII, 26.

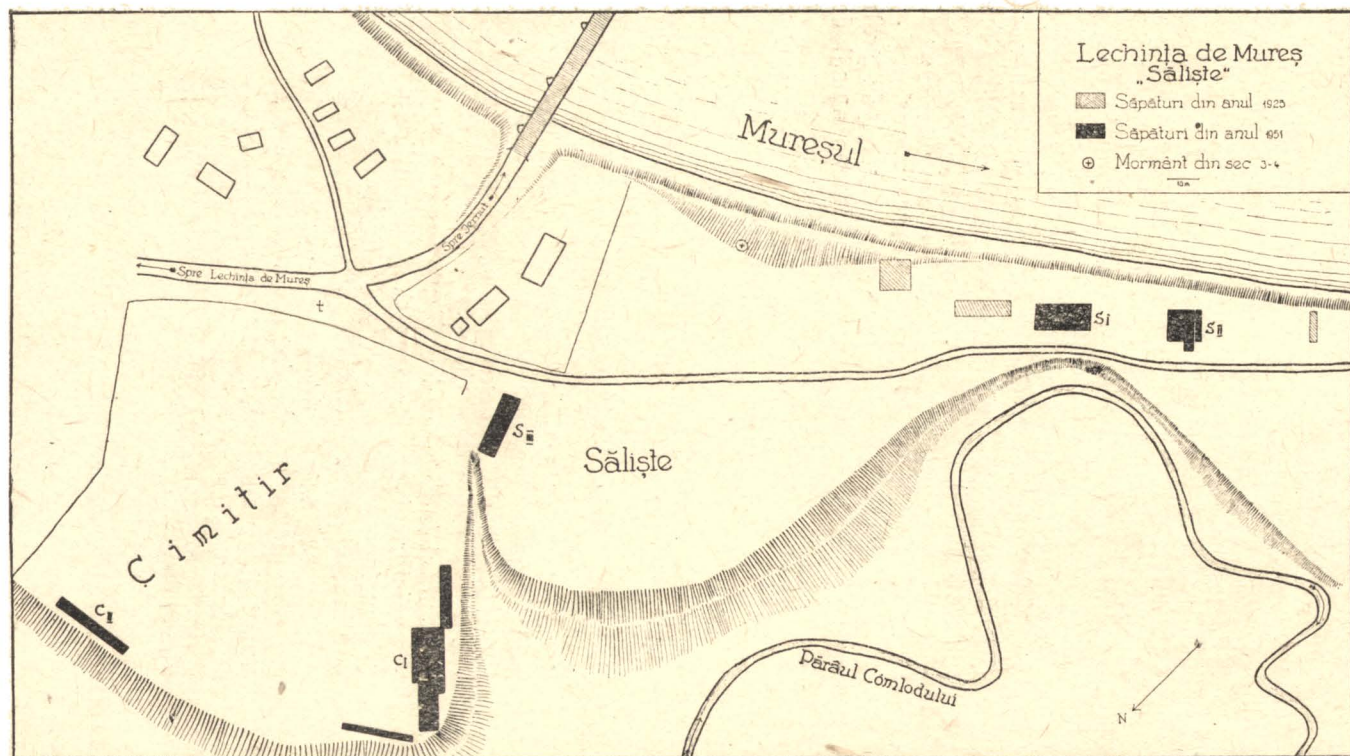
nu sunt prea numeroase, Lechința are o importanță deosebită, putându-se dovedi aici, eventual cu oarecare întreruperi, existența urmelor omenești dela început până în epoca feudală.

Cea mai veche așezare se află pe „Podeiu”, un platou situat deasupra satului, pe coama dealurilor ce se ridică între valea Mureșului și sat. Spre râu, platoul se termină în râpe prăpăstioase de gresie și angilă, pe când spre sat panta este mai lină. La Vest, dealurile coboară până ce ajung, în apropierea podului de peste Mureș, la nivelul așezării dela „Săliște”, situată la cca 500 m de „Podeiu”. La „Podeiu” s’au executat — între 7—10 August — câteva sondaje pentru reconstituirea unei imagini complexe a vieții din timpul societății primitive și sclavagiste, întregind săpăturile principale de pe „Săliște”. Aceasta este delimitată, spre Sud de Mureș, ridicându-se deasupra malului abrupt cu cca 10 m, iar spre Nord, o înconjoară pâraul Comlodului. Pe acest platou, care cuprinde și actualul cimitir, s’au săpat — între 9 Iulie și 11 August — cinci suprafețe de mărimi deosebite C I—II și S I—III (pl. III). Alegerea locului pentru săpături a fost determinată de locul liber unde se putea săpa nestingherit de arături. De aceea acest întins platou s’a putut cerceta mai intens numai dealungul marginii spre Mureș unde sunt situate suprafețele cercetate în 1925 precum și în S I—II. Celelalte șanțuri și suprafețe S III și C I—II, ne arată că diferitele epoci sunt reprezentate pe întregul platou, chiar dacă într’un loc sau altul predomină o cultură în avantajul celeilalte. Dificultatea săpării acestei stațiuni, în afară de lipsa suprafețelor neocupate de arături, constă în îngustimea stratului de cultură față de numărul considerabil al complexelor reprezentate, stratul neavând în mijlociu mai mult de 1,50 m grosime. De aceea, numai în legătură cu vetre sau cu gropi încă intacte, se poate preciza — cu o tehnică minuțioasă de săpătură — compoziția așezării. La marginea nordică a comunei, în grădina „Gostatului”, s’au făcut niște sondaje în ziua de 10 și 11 August, identificându-se, aici cimitirul așezării sclavagiste romane.

Sintetizând rezultatele cercetărilor făcute în cele trei locuri amintite, se conturează istoricul acestei așezări, diferențiindu-se în nouă epoci sau culturi, cu începere dela treapta de mijloc a barbariei (cultura Coțofeni) și continuând până în epoca feudală.

1. Primii care ocupă „Podeiul” sunt oamenii culturii Coțofeni, cultură bine reprezentată prin cele două variante ale ei, transilvănene, și prin tăișul unui topor de luptă. O ușoară etajare în două până la trei trepte, spre Nordul și spre Sudul coamei dealului, reprezintă probabil de asemenea forma specifică de apărare în terase a așezărilor de tip Coțofeni din Transilvania.

2. Așezarea de pe „Podeiu” o continuă cultura Wietenberg, caracterizată prin două principale elemente ale ornamentației ei: benzi de meandre punctate și spirale în linii sau benzi hașurate. Delimitarea ornamentelor este executată destul de frecvent cu linii întrerupte brăzdate, asemănătoare aceloră cunoscute la Band. Ele arată aici în mod convingător, că această tehnică reprezintă, după cum s’a presupus deja, o moștenire a culturii Coțofeni, în cadrul culturii Wietenberg.



Planșa III. — Lechința de Mureș: „Săliște”.

3. Către sfârșitul treptei de mijloc a barbariei așezarea de pe „Podeiu” este părăsită iar locuitorii se mută pe prima terasă fluvială, în imediata apropiere a Mureșului, pe „Săliște” (fig. 5). Schimbarea aceasta reflectă probabil considerabile transformări în structura economică și socială. Din punct de vedere arheologic, ea înseamnă sfârșitul culturii Wietenberg și începutul fenomenelor „hallstattiene”. Ceramica continuă în parte, prin factura și formele ei, elementele culturii anterioare, dispar însă motivele ornamentale specifice de mai înainte. Deosebit de lămuritor este un complex de vase, descoperit în S I, care prin numărul și conexul lor ar putea să servească drept punct de plecare pentru cercetarea acestui fenomen (fig. 6). Pe baza unor forme neornamentate, de pe „Săliște”, ce reapar încă cu ornamentarea caracteristică în așezarea care a dat numele culturii Wietenberg, se poate deduce că această stațiune, de lângă Sighișoara, trebuie să cuprindă o fază contemporană cu materialul deja hallstattian, dela Lechința. Astfel Lechința oferă unul dintre punctele cele mai potrivite pentru cercetarea fenomenelor de transformare a ceramicii la începutul Bronzului târziu, până în prezent încă foarte puțin cunoscute. Această epocă este răs-

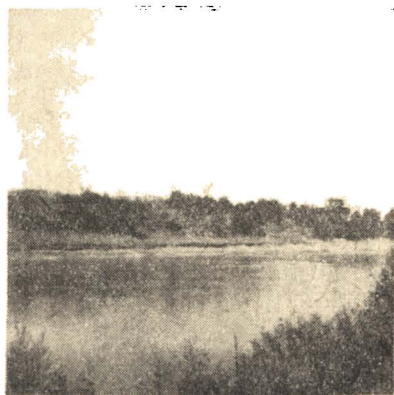


Fig. 5. — Lechința de Mureș. Așezarea de pe „Săliște”, văzută din spre Mureș.



Fig. 6. — Lechința de Mureș. Vase din epoca târzie a Bronzului *in situ*.

pândită pretutindeni pe platoul „Săliștei”, și o întâlnim cu o intensitate variabilă, în toate suprafețele săpate. Interesante sunt figurinele mici de animale (bovine, oi, capre, țapi, cai), găsite de obicei lângă vetre și împreună cu vase mai mici, întregi, indicând probabil un cult în

legătură cu creșterea vitelor și existența unor divinități zoomorfe. Faza ceramicii hallstattiene pe deplin formate pare să fie mai puțin reprezentată, sau nu există încă posibilitatea de a o separa cu precizia necesară de ceramica anterioară.

4. De asemenea lipsește și pentru epoca intermediară, până în timpul așezării dace, un material mai clar conturat. Ceramica dacică, cu elementele ei obișnuite, este destul de bogată. Important este însă faptul că la Lechința se poate dovedi continuarea culturii materiale dacice și în epoca romană. În peretele de Nord al suprafeței S III s'a găsit, într-o groapă circulară umplută cu cenușă și cu fragmente de ceramică romană, la adâncimea de 1,50 m, o ceașcă caracteristic dacică. Față de alte descoperiri analoage, discutabile în privința amestecului lor cu materialul roman, aici conexul forme dacice cu ceramică romană nu poate fi pus la îndoială. De acum înainte, va fi deci una dintre problemele esențiale de a se încerca stabilirea unor criterii pentru separarea ceramicii dacice preromane de cea din epoca romană.

5. Un alt orizont, poate cel mai bine reprezentat în afară de cel din Bronzul târziu, datează din epoca sclavagistă romană. Acuma se ocupă din nou și așezarea de pe „Podiu” unde s'a găsit, într'un șanț de sondagiu, un depozit de unelte de producție agricole, compus din două râșnițe, cinci fiare de plug și unele fragmente de fier nedeterminabile (fig. 7). Cu toate că au apărut într-o așezare rustică romană sclavagistă, fiarele continuă tipul dacic al acestor unelte de producție, spre deosebire de forma romană a lor, cu margini îndoite în chip de manșon. Cimitirul așezării romane se află la marginea de Nord a comunei, în grădina „Gosfătuului” actual. Aici s'au constatat, cu ocazia unor sondagii, două morminte de incinerare, datând din secolul III, după cum arată conținutul urnelor de factură romană, având ca inventar, în afară de oase incinerate, între altele un inel roman, cu o piatră încadrată și o fibulă cu piciorul întors.

6. După abandonarea provinciei, așezarea trece prin anumite transformări, după cum arată înmormântările făcute acuma, chiar pe teritoriul vechii așezări. În această privință se poate aminti mormântul de incinerare cu o fibulă cu cap semicircular și un vas confecționat încă în olăriile din apropiere, dela Cristești, datând din a doua jumătate a secolului al III-lea. El a fost descoperit încă din 1916 și poate fi localizat cu destulă precizie, prin fotografia și descrierea dată, pe mar-

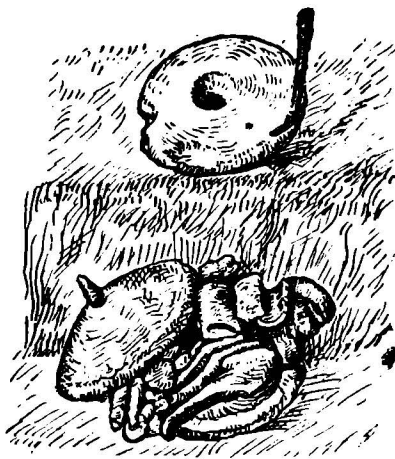


Fig. 7. — Lechința de Mureș.
Depozit de unelte agricole
din epoca cotropirii
romane *in situ*.

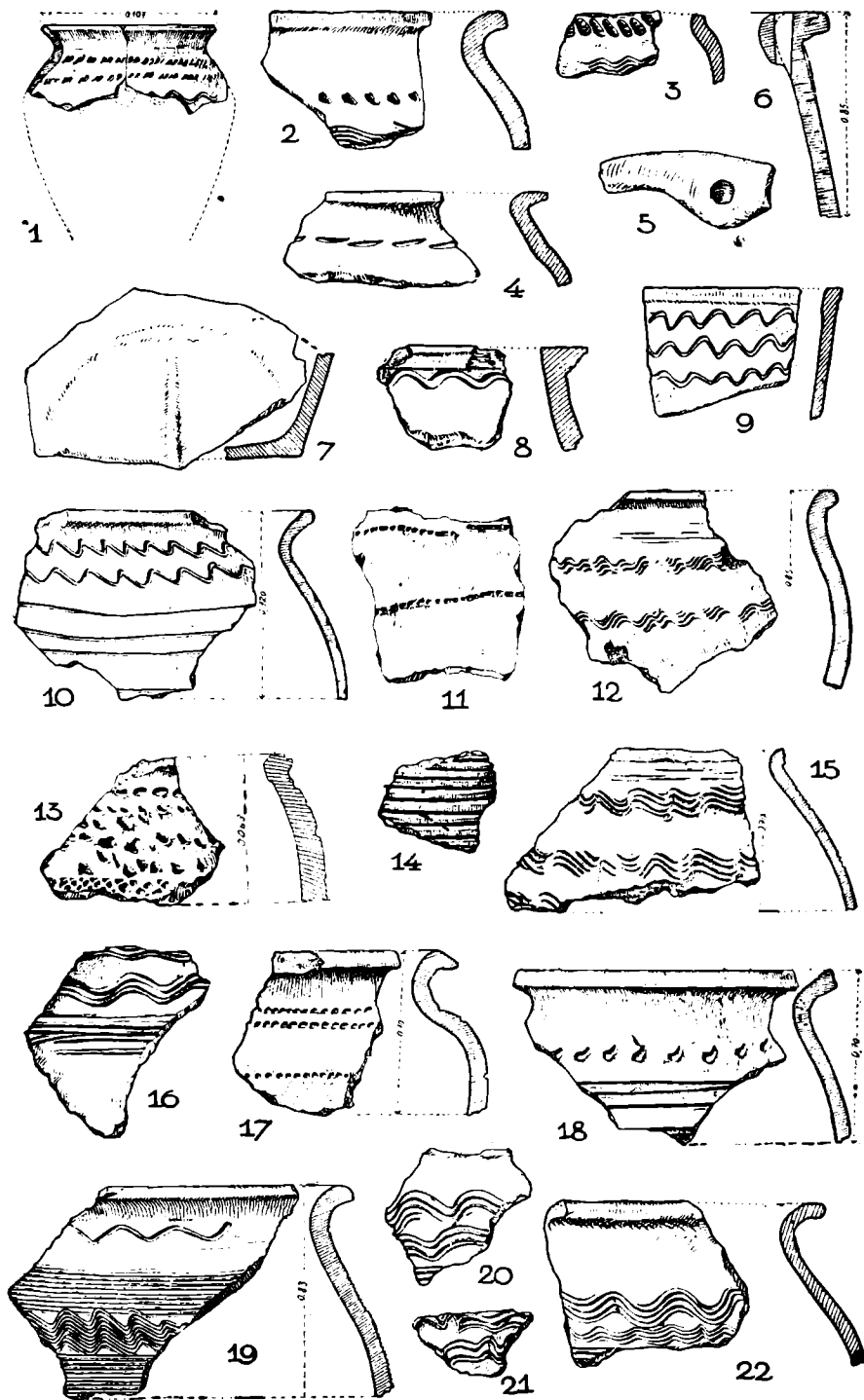


Fig. 8. — Lechința de Mureș : 1—19. Breaza : 20—22.

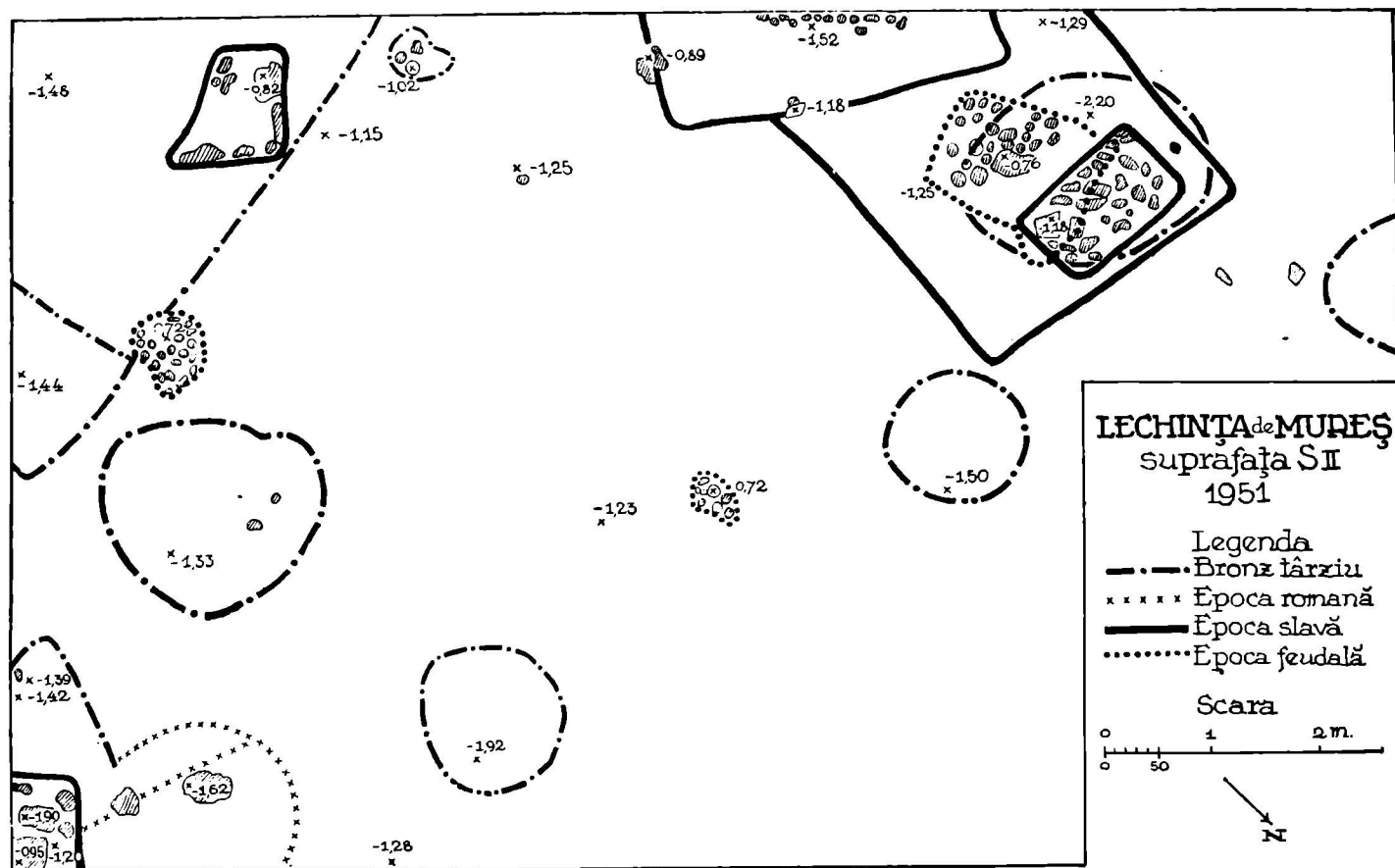


Fig. 9. -- Lechința de Mureș. Planul suprafeței S II.

ginea sud-estică a așezării, deasupra Mureșului, în apropierea podului de peste acest râu.

7. Alte patru morminte, aparținând de asemenea epocii prefeudale, sunt situate și ele pe teritoriul vechii așezări, în colțul de Vest al cimitirului actual din suprafața C I. Ele sunt morminte cu schelet, unul cu un craniu deformat artificial și datează, după cum arată inventarul lor, aproximativ din secolul al VI-lea. Acesta cuprinde ca elemente principale vârfuri de săgeți cu trei tășuri sau cu două cârlige laterale, o sabie, având, împreună cu mânerul, o lungime de 69 cm și un cercel de bronz cu un cub poliedric.

8. Materialul epocii slave este destul de bogat și arată unele motive ornamentale ca în figura 8, nesezitate încă în alte locuri din Transilvania. În general el trebuie datat relativ târziu, aproximativ în secolul al XI-lea, după cum arată buzele frecvente ale cazanelor de lut și legăturile ceramicii cu cea dela Moldovenești. Nu se poate preciza, dacă ceramica trece și în mileniul întâiu. În suprafața S II s'a desvelit planul a două locuințe slave (fig. 9), constatându-se pe o suprafață de numai 3×4 m, suprapunerea a trei construcții deosebite. La adâncime de 0,75 m se află un pavaj de pietre aparținând, după fragmentele de ceramică, încă epocii feudale. Aproximativ la 1,20 m urmează planul celor două locuințe din epoca slavă, întretăindu-se, iar sub acestea, până la adâncimea de 2,20 m o groapă rotundă din Bronzul târziu. Locuințele sunt pătrate, având o vatră într'un colț, iar o latură a lor măsoară 3 metri.

9. N'ar fi exclus ca epoca slavă să continue fără întrerupere până în epoca feudală. Din această ultimă fază, reprezentată la Lechința, există ceramică care după factura ei caracteristică și după forma buzelor îndoită datează aproximativ din secolul XIV—XV.

Astfel, cercetările au arătat că așezarea dela Lechința este una dintre puținele stațiuni unde se poate urmări viața omenească în cursul mai multor milenii, din epoca societății primitive, peste orânduirea sclavagistă și epoca prefeudală, până în cea feudală. Cunoștințele noastre despre ceramica Transilvaniei nu permit încă să recunoaștem dacă această evoluție a decurs neîntrerupt ori dacă există anumite intervale în care a încetat pentru unele secole locuirea efectivă a așezării. N'ar fi exclus ca astfel de goluri să existe între Bronzul târziu și începutul fazei dacice (între Nr. 3 și 4), în prima jumătate a epocii prefeudale (între Nr. 5 și 8) și între epoca slavă și cea feudală (între Nr. 8 și 9).

Breaza, raionul Reghin.

Lucrările dela Breaza au început în ziua de 3 August și au durat până la 17 August.

Așezarea antică se întinde pe o mare parte a terenului situat la stânga șoselei care duce la Reghin — în dosul morii — și între pâraul Luț. Din nenorocire o bună parte a așezării a fost distrusă de cariera de pietriș care a existat până de curând în acest loc.

Informațiile pe care le aveam asupra acestei așezări indicau existența unui strat de cultură din epoca prefeudală, precum și a unor

vestigii de pe treapta de mijloc a barbariei (epoca Bronzului). Sondagiile au început prin trasarea unui șanț de $10 \times 1,50$ m orientat dela Est la Vest, pe malul stâng al pârâului Luț șanț în care s'au găsit fragmente ceramice din epoca Bronzului. Un al doilea șanț, tot de $10 \times 1,50$ m și orientat dela Est la Vest, s'a trasat la marginea de Nord-Vest a șirului de salcâmi care mărginește drumul ce vine din șosea. În acest șanț s'au găsit fragmente ceramice de factură romană și fragmente datând din epoca Bronzului. La circa 40 m de șanțul al doilea s'a deschis un al treilea șanț, de aceleași dimensiuni, având direcția aproximativă Est-Vest, pe o limbă de pământ care înalțează în săpătura carierei de pietriș. Și în acest șanț se găsesc cioburi romane și cioburi din epoca Bronzului.

Continuând sondagiile într'un alt punct al așezării, am săpat un șanț de 20×2 m, orientat dela Nord la Sud, la circa 60 m Sud-Est de primul șanț. Acest șanț s'a prelungit apoi spre Sud cu încă 20 m și s'a lărgit la 4 m. Urmele de cultură se mențin până la adâncimea aproximativă de 1,50 m. Și în această suprafață se descoperă fragmente ceramice din epoca Bronzului precum și unele de factură romană, dar se mai găsesc și câteva care aparțin culturii de tip Coțofeni, datată tot pe treapta de mijloc a barbariei, însă la începutul epocii Bronzului, altele din a doua epocă a Fierului și, în sfârșit, se găsesc și câteva cioburi care pot fi mai precis identificate ca având o factură slavă.

În consecință, se poate afirma că, mai puțin bogată decât cea dela Lechința, așezarea dela Breaza și-a început și ea existența la începutul epocii Bronzului și a durat, cu mici întreruperi, până în epoca sclavagistă romană, după care, la un timp mai lung, s'au așezat noi locuințe peste ruinele celor vechi¹.

Într'un alt punct, la vechea carieră de pietriș, numită și cariera dela *Sântu*, între drumul care duce la șoseaua spre Bistrița și un drum de câmp care o ia la stânga spre satul Sântu, s'au descoperit numeroase fragmente ceramice din epoca Bronzului, aparținând culturii de tip Wietenberg și — ceea ce ne interesa în primul rând — s'au mai descoperit fragmente de tip slav, ornamentate cu diferite motive, între care predomină motivul în val (fig. 8; 20—22). Aceste fragmente ne atestă și în acest loc existența unei așezări slave.

Morești, raionul Târgu Mureș.

Lucrările colectivului au culminat în cercetarea așezării fortificate dela Morești. Această întinsă stațiune n'a fost cunoscută și semnalată până în prezent, deși este, prin dimensiunile ei, una dintre cele mai mari așezări ale epocii societății primitive și celei prefeudale ce există

¹ După informații nesigure, se pare că în apropiere s'ar fi găsit morminte de înhumare din secolul al XI-lea. În ce privește descoperirile aparținând epocii Bronzului, vezi și M. Roska, *Arch. Ert* 1941, 3, II, p. 15 și urm. care citează o seceră și un vârf de lance descoperite la Breaza. Pe vârful de lance se observă urme de rugină de fier.

în Transilvania. Primele indicii despre existența unei așezări la Morești le-au oferit: o sabie de fier (fig. 10), datând aproximativ dela începutul secolului XI și o farfurie de lut, amândouă păstrate în Muzeul arheologic din Cluj. Denumirea „Cetate” pentru colțul de Vest al platoului ce se ridică pe malul drept al Mureșului deasupra satului, a oferit un indiciu potrivit pentru începerea săpăturilor care au durat dela 6 August până la 14 Septembrie, având la început caracterul unor sondagii și luând numai treptat o amploare din ce în ce mai mare, pe măsură ce se puteau recunoaște proporțiile uriașe ale acestei așezări (pl. IV). Ea cuprinde, înafară de „Cetate”, și restul platoului „Podeiu” (fig. 11), și împrejurimile lui împreună cu „Tăul”, întărite cu un sistem complicat de valuri și șanțuri. Astfel descrierea așezării fortificate, urmând fazele în care s'a recunoscut planul în cursul săpăturilor, se va face în aceeași ordine, începând A) cu colțul de Vest „Cetatea”, continuând B) cu interiorul așezării de pe „Podeiu” și C) cu întăriturile care apără în imediata apropiere așezarea, rămânând să se schițeze la urmă D) sistemul de fortificație ce înconjoară într'un vast semicerc așezarea propriu zisă.

A) „Cetatea” este capătul de Sud al platoului „Podeiu”, separat



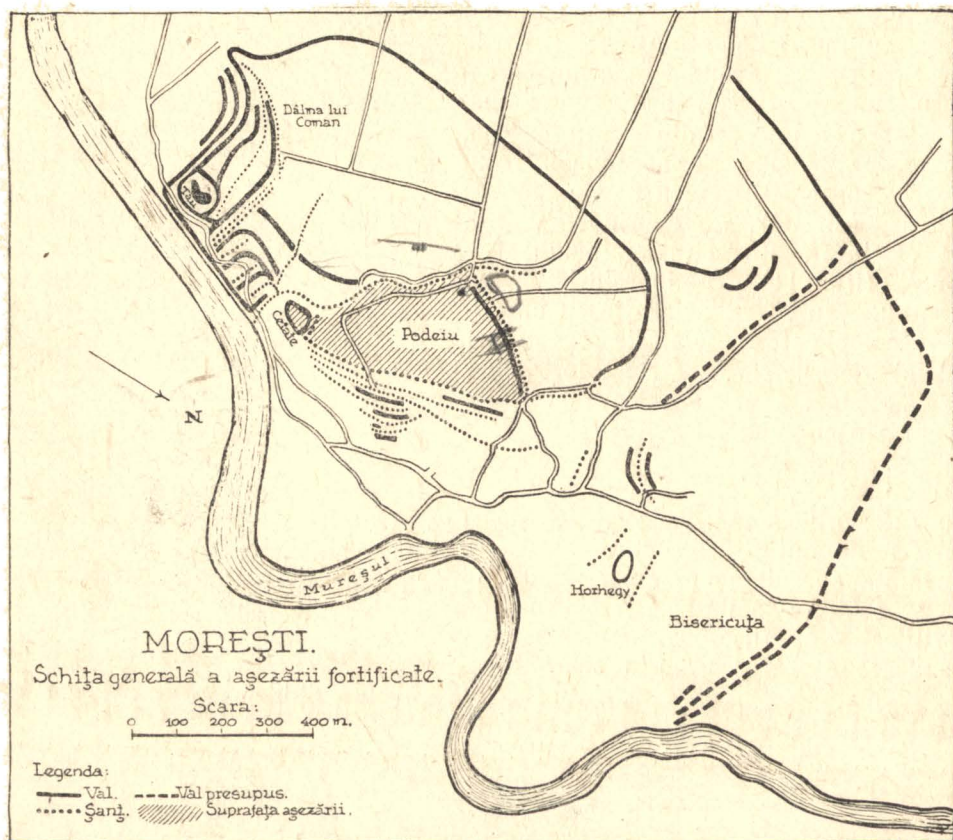
Fig. 10. — Morești. Sabie de fier dela începutul secolului XI.



Fig. 11. — Morești. Așezarea fortificată văzută din Valea Mureșului.

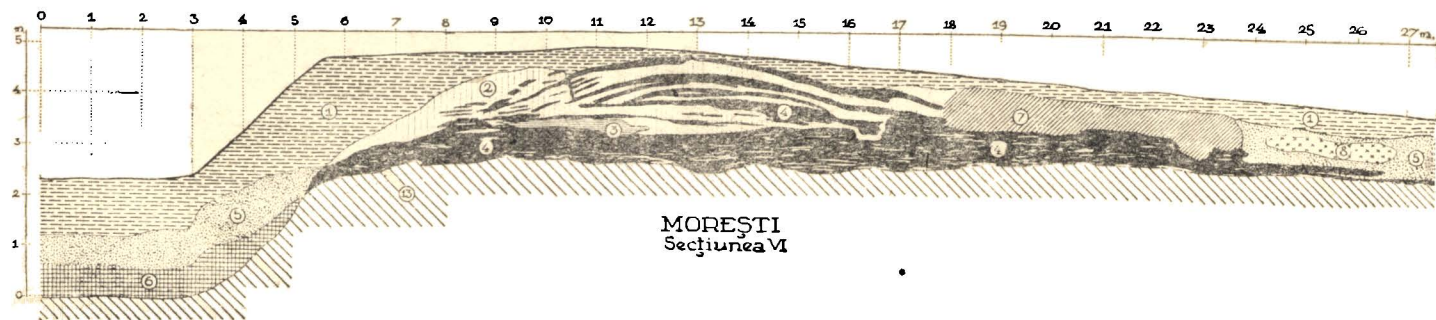
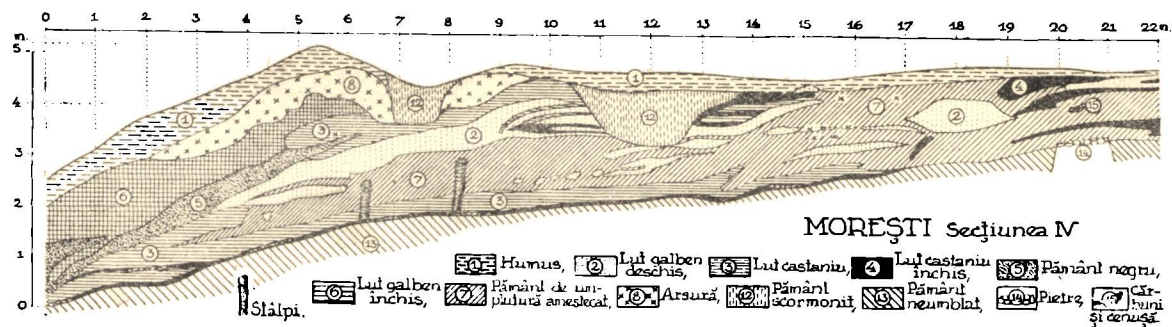
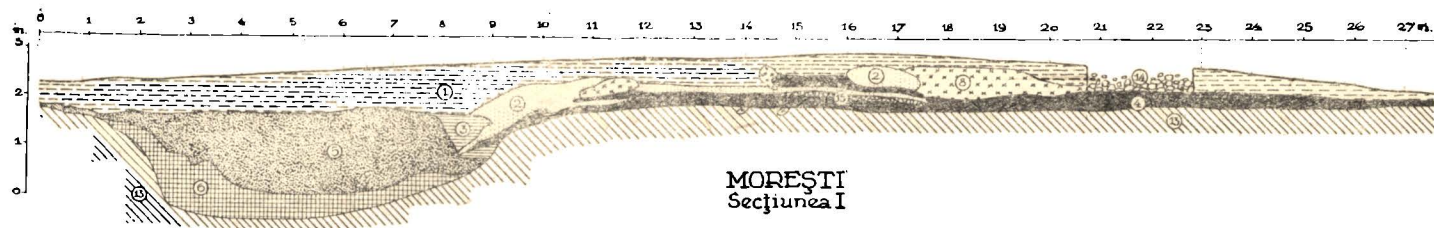
de acesta printr'un șanț și fortificat în mod deosebit. Șanțul amintit este probabil continuarea primului șanț, de pe latura de Est, care formând un unghiu drept, separă „Podeiul” de „Cetate” și, traversând

platoul, se termină pe latura vestică. În dosul lui, se ridică spre „Cetate” un val destul de teșit (pl. V, secțiunea I), având o lățime de circa 8—9 m și fiind sprijinit în interior de un zid de pământ, ars pe urmă și conturându-se în profilul secțiunii, ca o dungă roșie pe latura interioară a valului. Imediat lângă zidul interior al valului, se întinde un „pavaj”, o fâșie de pietre de râu mai mari, separată în segmente



Planșa IV. — Morești. Schița generală a așezării fortificate.

de o construcție de lemn, a cărei urme nu s'au păstrat (fig. 12). O zonă asemănătoare de pietre de râu, făcând parte integrantă din construcția valului, este atestată, începând cu secolul al X-lea, și la cetățile slave din Nord. Pe celelalte două laturi ale cetății triumphiulare, zidul de pământ indicat prin arsura roșie, trece pe partea exterioară a valului. Pe latura de Est pavajul iese la iveală imediat lângă marginea actuală a platoului, încât valul împreună cu zidul exterior s'au prăbușit în această parte. Secțiunea IV (pl. V) lămurește în parte configurația suprafeței interioare, tăind marginea nordică a cetății. La o adâncime de circa 2 m pe pământul nemișcat, există un strat subțire



Planșa V. — Morești. Profilele secțiunilor.

de cărbuni și cenușe cu fragmente de ceramică și cărămizi romane, urmând panta naturală a dealului și indicând aici ca cel mai vechiu nivel cultural, epoca sclavagistă romană. Deasupra s'a tasat pământul, formându-se un strat de umplutură, întărit prin stâlpi de 1—2 m pentru fixarea lui. Abia pe acest teren, astfel nivelat, s'a ridicat întărirea incintei compusă din val, cu un zid de pământ de susținere în exterior. Pe baza ceramicii găsite în interiorul „Cetății”, partea aceasta a așezării pare să fie cea mai recentă. Pe pavajul dealungul valului, apar

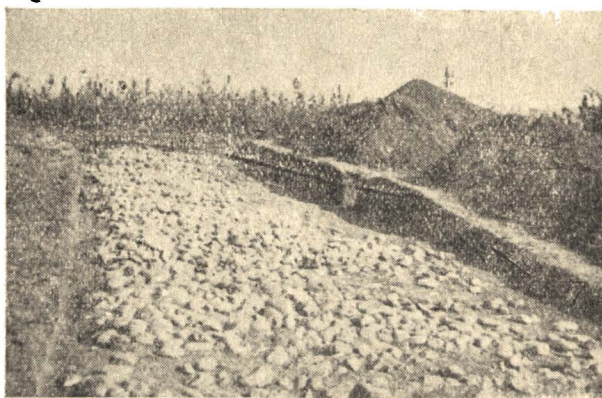


Fig. 12. — Morești. Zona de piatră de pe latura interioară a valului în „Cetate”.

în mod constant buze de vase puternic conturate, având ornamentul cel mai frecvent, portative distanțate, datând aproximativ de la sfârșitul secolului XI și începutul secolului XII. Arsura roșie a zidului arată că colțul de Sud al așezării fortificate a fost incendiat aproximativ în această epocă.

B) Cercetările din interiorul așezării s'au restrâns numai la câteva șanțuri de încercare (VIII și IX), lărgite în anumite locuri pentru a desveli câteva bordeie. Ideea ce ne putem face până în prezent despre configurația așezării de pe „Podeiu” este deci încă foarte sumară. În afară de ceramica slavă s'au găsit aici și unele elemente mai vechi, indicând locuirea acestui platou și în epocile anterioare. Astfel, unele torți de se par să aparțină încă treptei de jos (neolitic), iar alte fragmente de ceramică mai primitivă, cu butoni (Hallstatt târziu?), sfârșitului treptei de sus a barbariei. Mai bogate sunt urmele de factură celtică (în faza C). Destul de rar reprezentate sunt materialele romane, reduse la câteva fragmente de ceramică și cărămizi. N'ar fi exclus ca unele fragmente dintre ele să aparțină eventual chiar secolului al IV-lea. Apariția culturilor mai vechi, explicabilă pe un platou mai proeminent din valea Mureșului, atât de intens locuită în toate timpurile, nu modifică însă datarea așezării fortificate. Ceramica ieșită la iveală în șanțurile de apărare dovedește că acestea au fost săpate

în epoca slavă. S'a desvelit şi planul a două locuinţe (fig. 13 şi 14). Ele sunt pătrate, în parte adâncite în pământ, având o lungime de 3 m. Una are, în cele patru colţuri şi în mijlocul laturilor, urme de stâlpi care, în număr total de opt, susţineau construcţia pereţilor şi a acoperişului. La o distanţă de 1,40 m de această locuinţă se află, la un nivel mai ridicat, o vatră având în jurul ei ceramică roşie, ornamentată cu

stampile de fund şi cu benzi ondulate. Deoarece conţinutul locuinţei cuprinde mai cu seamă ceramică cenuşie, aceasta este probabil mai timpurie decât vatra. Dăinuirea vieţii şi mai târziu, în epoca feudală, e atestată de unele fragmente de buze, circa din secolul XIV-XV (fig. 18, 23—24).

C) Pentru a delimita întinderea aproximativă a aşezării şi pentru precizarea planului şi a sistemului ei de apărare s'au trasat secţiunile V, VI şi VII. Platoul „Podeiu” împreună cu prelungirea lui „Cetate” are o formă triunghiulară, cu o lungime aproximativă de 600 m şi la baza lui cu o lăţime de aproximativ 300 m. Latura estică, îndreptată spre Mureş, este întărită prin şanţuri în valuri care trebuie încă cercetate. Resturile acestora se prezintă ca nişte ridicături asemănătoare unor conuri de dejecţie, încât, fără săpături, nici nu s'ar bănuia originea lor artifi-

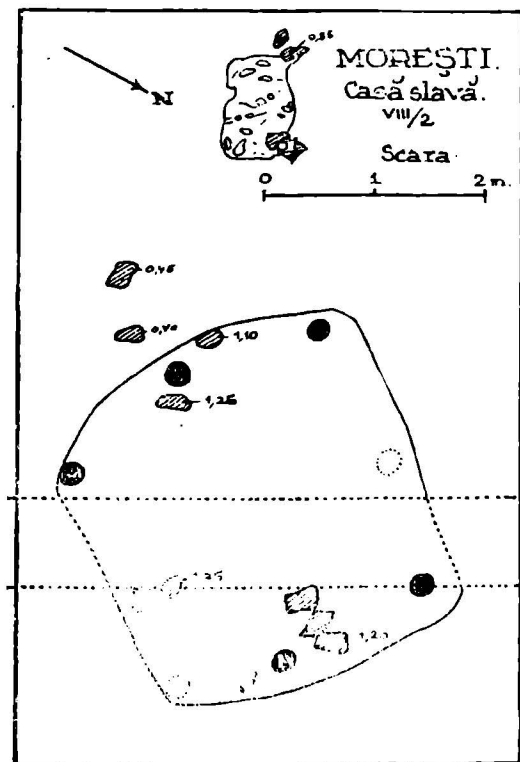


Fig. 13. — Moreşti. Locuinţă slavă VIII/2.

cială (fig. 15). Ele sunt destul de distruse, aşa că şanţurile uriaşe oferă indicaţii mai sigure decât resturile valurilor asupra ductului liniilor de apărare. Primul şanţ de pe latura estică, astăzi în parte complet nivelat, are o lăţime de 18 m şi o adâncime de circa 8—9 m (pl. II fig. 16). Secţiunea nu putea fi adâncită decât până la 6,40 m, când, în cauza pământului alunecos a trebuit să se înceteze lucrul pentru a evita accidente, fără ca să se fi ajuns la fundul şanţului. În peretele secţiunii se recunosc cinci linii, arătând prin nuanţarea culorilor şi prin tăierea lor în lutul galben, cinci faze de săpare şi de curăţire a şanţului. Pereţii au o înclinaţie de 60—70 de grade. Cele cinci faze de construcţie se constată şi în şanţul al doilea, urmând pe latura estică la un interval de 31 m. El are o lăţime de 14 m dar la 4,60 m intrând într'un strat

de pietriș, nici la el nu se putea preciza dacă s'a ajuns până la pământul neumblat. Al treilea șanț este despărțit de al doilea numai printr'un prag de lut de 3 m lățime, reprezentând probabil urmele unui



Fig. 14. — Mcrăști. Locuință slavă VIII/2.

val; are o lățime de 8 m și o adâncime de 5,80 m. La acesta, săpat în întregime, nu se constată decât o singură fază de construcție. Dintre următoarele trei șanțuri, cercetate prin secțiunea V (pl. II), cel de al

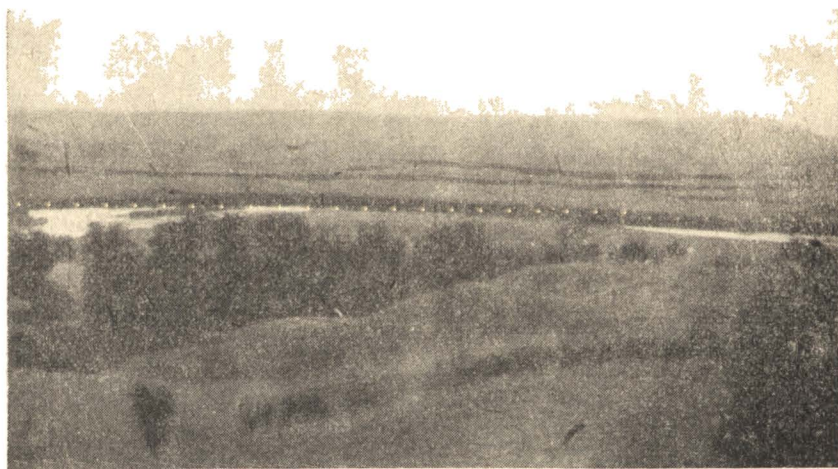


Fig. 15. — Mcrăști. Resturile valurilor de pe latura de Est.

patrulea și al șaselea au o adâncime mai redusă, fiind secționate în zona lor de împreunare cu șanțul precedent, al cincilea, săpat în întregime în pietriș, are o adâncime de 3,20 m. Observațiile despre sistemul de fortificație vor trebui să fie completate încă de cercetări viitoare,

până ce se va putea ajunge la concluzii definitive. Dar secţiunile săpate până în prezent ilustrează deja principiul de fortificaţie a aşezării dela Moireşti: alternarea unei serii de valuri cu şanţuri adânci, având pereţii foarte abrupti. Spre Nord aşezarea este delimitată de un val, arătând suprapunerea diferitelor straturi de lut închis şi mai deschis, şi sprijinit în interior de un zid de pământ care se conturează în profilul secţiunii VI (pl. V). Valul se aseamănă, în construcţia lui, cu cel de pe „Cetate”, dar nici aici nu se pot deosebi mai multe faze de construcţie. Spre Vest



Fig. 16. — Moireşti. Primul şanţ de pe latura de Est.

aşezarea este delimitată de „Pârâul cetăţii”, care nu conţine apă şi reprezintă, măcar în partea lui superioară, primul şanţ de fortificaţie spre latura vestică. N'a fost încă secţionat, dar amenajarea artificială a văii este neîndoelnică. Fortificaţiile dinspre Vestul aşezării se întind apoi dincolo de vale, pe panta dealurilor care coboară spre Mureş.

D) Săpăturile s'au extins până în prezent numai asupra brâului întăriturilor din imediata apropiere a aşezării. De fapt, liniile de întăritură cuprind o suprafaţă cu mult mai mare, de aproape 2 km şi se pare că chiar satul actual este în întregime construit pe zona întărită a aşezării. Harta împrejurimii fortificate a aşezării (pl. IV) deaceea caracterul unei ipoteze de lucru, deocamdată fiind întocmită fără sondagii sau săpături, numai pe baza recunoaşterilor făcute pe un teren acoperit, într'o bună parte, cu tufiş de salcâmi, greu de pătruns. Pe întinderea teritoriului din jurul aşezării, orice adâncitură chiar aproape imperceptibilă poate să reprezinte un şanţ de dimensiuni considerabile şi orice ridicătură poate, dar nu trebuie, să fie de origine artificială. Totuşi se pare că unele elemente principale se desprind cu destulă precizie din planul întocmit. Sigur

este valul care înconjoară așezarea într'un arc întins, spre Vest. Puternic întărită printr'un labirint de valuri și șanțuri este și regiunea „Tăului”, un lac situat spre Sud de așezare, alimentat de un izvor. O serie de șanțuri se conturează și în spațiul dintre „Tău” și capătul de Sud al „Cetății”. „Dâlmul lui Coman” deasupra „Tăului”, cât și „Horhegy”, o ridicătură spre Est de așezare, reprezintă se pare înălțimi naturale, amenajate ulterior și încadrate în sistemul de fortificație. Spre Nord, sistemul de fortificație se întinde eventual până la „Bisericuța”, cuprinzând poate și unele ridicături de pe panta ei nordică. La o distanță de câțiva km, pe Mureș în jos, în fața comunei Vidrasău, se înalță un trunchiu de piramidă, înconjurat de mai multe movile. Aici s'a găsit și o piatră de gresie, asemănătoare unei „kammennaia baba”. Deoarece se conturează însă numai forma capului, fără alte detalii sau linii sigure, indicând o parte a corpului, caracterul de sculptură a pietrii nu este sigur. În general se pare, că așezarea este mai puternic întărită spre Est și spre Sud, fiind îndreptată deci spre valea Mureșului și spre Sud. Această observație se sprijină eventual și pe existența unui complex de valuri și șanțuri, la Cergid, la o distanță de circa 7 km spre Sud de Morești, apărând poate un drum de trecere din valea Târnavei Mici în valea Mureșului. Până la o verificare făcută prin săpături, această fortificație, presupusă ca un punct înaintat de apărare, trebuie însă luată cu oarecare rezervă, deoarece formațiunile ar putea să fie și de origine naturală, reprezentând eventual un teren de alunecare. Faptul că nu s'a găsit aici nici un fragment de ceramică impune de asemenea o oarecare precauție.

După cât rezultă din literatură, se pare că există între Ghinești și Rigman, raionul Sângeorgiul de Pădure, și la Iștihaza, raionul Târnăveni, construcții asemănătoare celor dela Morești, care urmează să fie verificate prin recunoașteri pe teren, în cursul campaniei din anul acesta. Împreună cu tezaurele monetare dela Răvaș și Firtușeni și cu descoperirea dela Corund, ele luminează eventual anumite aspecte istorice ale secolului VII.

În timpul lucrărilor dela Morești, s'au făcut recunoașteri pe teren la Acățari, Band, Cetatea de Baltă, Ghindari și la Târgu Mureș.

Ceramica, interesantă și variată, care a ieșit la iveală în cursul săpăturilor arată câte lacune au și ce incomplete sunt încă cunoștințele noastre despre resturile culturii slave în Transilvania. Ea completează constatările cuprinse în studiul despre „Ceramica slavă din Transilvania” fără a necesita deocamdată modificarea schemei de bază expusă acolo pentru clasificarea ei. După cât se pare, chiar și săpăturile din acest an au arătat utilitatea și posibilitatea aplicării schemei stabilite, ea fiind bine înțeles susceptibilă de anumite completări și corectări, în măsura în care se înmulțește materialul.

O primă grupă este *ceramica lucrată cu mâna* (fig. 17, 1—5), în privința căreia trebuie să așteptăm însă îmbogățirea materialului pentru ca, împreună cu cel dela Gilău, să stabilim anumite trăsături specifice.

O altă categorie, mai bogată, este *ceramica cenușie* (fig. 17, 6—23), lucrată întotdeauna cu roata și puternic arsă. Fundurile vaselor se caracterizează, în interior, prin adâncituri concentrice, puternic reliefate

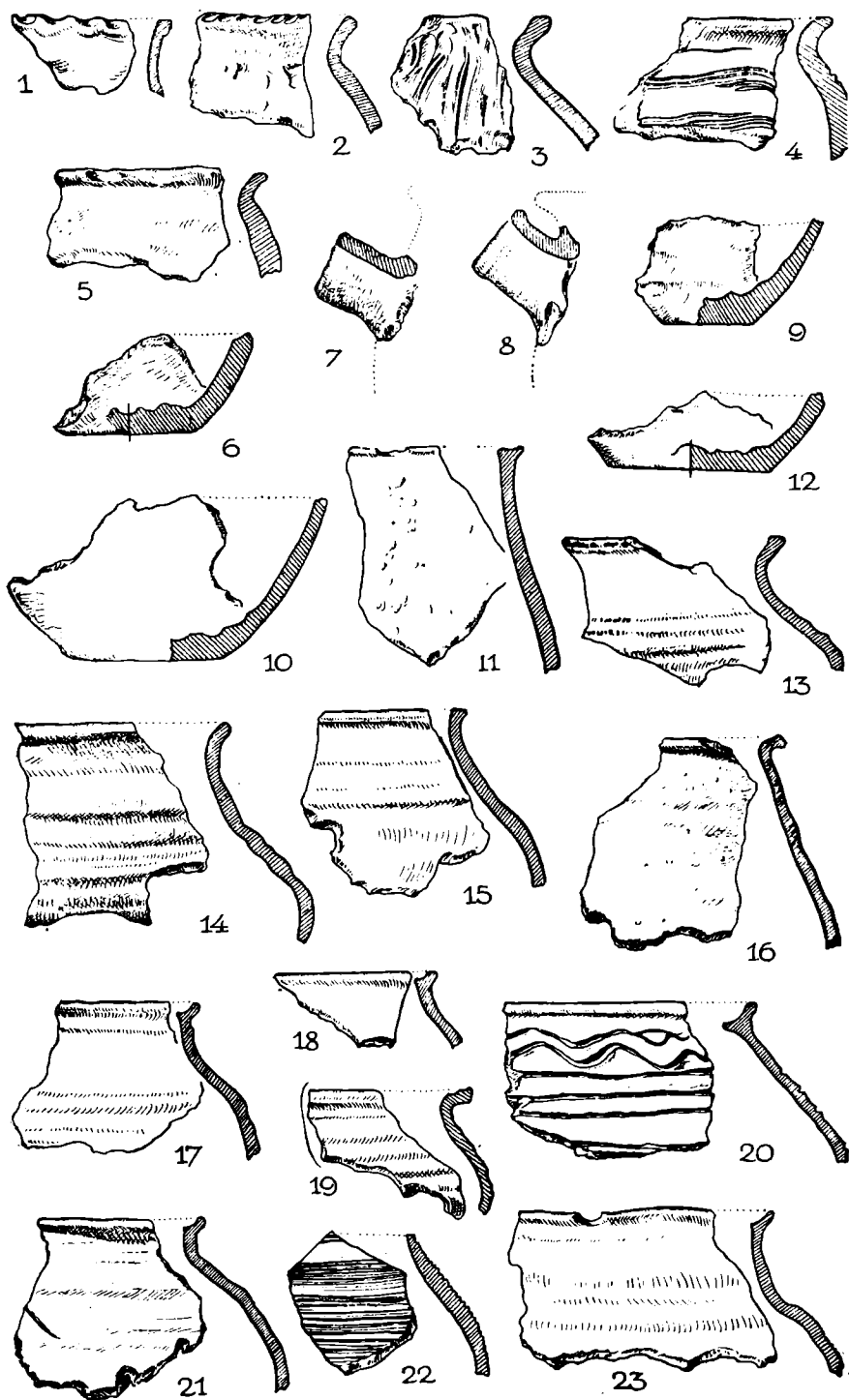


Fig. 17. — Moreșii. Ceramica cenușie.

ca rezultat al confecționării cu roata. Buzele indică forma bombată a vaselor cu corpul sferic tras în jos, având diametrul cel mai mare în partea inferioară. Parte din fragmentele acestei categorii corespund întocmai ceramicii din cimitirul dela Band, situat numai la o distanță de circa 8 km de Morești, care datează dela începutul secolului al VII-lea. Astfel, începutul așezării dela Morești trebuie fixat încă în secolul al VII-lea. Unele fragmente par să fie mai evaluate, având pereți mai subțiri și purtând pe marginea interioară a buzei o dungă reliefată (fig. 17, 17—21) care lipsește la Band, dar care se reintâlnește la vasul dela Căpușul Mare. Două tuburi laterale de turnare (fig. 17, 7, 8), aparțin unor căni cunoscute și în cimitirele avare din câmpia panonică. Datându-le după caracteristicile piese de bronz turnate, din secolul al VIII-lea, ele pot fi probabil încadrate în acest secol. Datorită ceramicii cenușii acest interval de timp se leagă mai strâns de secolul al VII-lea și se încadrează în faza I (600—800) a ceramicii slave, lămurindu-se astfel și problema din lucrarea amintită mai sus, în legătură cu faza căreia trebuie atribuită ceramica din secolul al VIII-lea¹.

Ceramica roșie dela Morești reprezintă forme și ornamente mai bine cunoscute, cum ar fi, de exemplu, banda și linia ondulată, mărci de fund și portative cu linii mai îndesate sau mai distanțate (fig. 18). Ea cuprinde îndeosebi intervalul de timp dela secolul al IX-lea până la începutul secolului al XII-lea. Cele două stampile (fig. 18, 19, 21) trebuie datate probabil încă în mileniul întâiu. Două motive ornamentale caracteristice secolului al XI-lea, gropițele adâncite în jurul umărului și cazanul de lut, n'au fost găsite până acuma la Morești. Datarea acestor elemente în secolul al XI-lea o confirmă însă și sondajele dela Moldovenești, unde ele apar între ceramica slavă de pe platoul cetății (fig. 4; 2—4, 10). În schimb, un alt motiv ornamental sesizat în Transilvania numai la Morești și la Moldovenești, în cursul campaniei din anul acesta, sunt rândurile de pătrățele adâncite cu o stampilă (fig. 4, 9, 11 și fig. 18, 16, 20). Prin Moldovenești, și acest ornament se plasează în secolul al XI-lea. Un alt aspect al ceramicii roșii dela Morești îl formează profilele puternic și specific conturate, ornamentate cu portative distanțate și combinate cu linii sau benzi ondulate (fig. 18, 2—6). Ele au fost observate în deosebi dealungul fâșiei de pietre din interiorul „Cetății”, presupusă ca partea cea mai recentă a așezării fortificate. Datarea lor s'a precizat în lucrarea amintită, cu ajutorul descoperirilor făcute în Piața Libertății dela Cluj. Va fi însă necesar a urmări dacă ele nu încep cumva mai timpuriu, chiar dacă durează până în secolul al XII-lea.

Legăturile ceramicii cu Band indică contribuția explicabilă a elementelor locale la factura ceramicii dela începutul epocii slave în Transilvania. Este însă greu de precizat în care măsură această manifestare în cultura materială influențează, din punct de vedere al atribuirii

¹ Ca o completare se poate aminti că vasul dela Teiuș, din mormântul Nr. 53, l. c., pl. 7; 12, trebuie datat de asemenea în secolul al VIII-lea, fiind găsit împreună cu caracteristicele piese de bronz turnate, după cum s'a constatat ulterior pe baza materialului din Muzeul arheologic din Cluj.

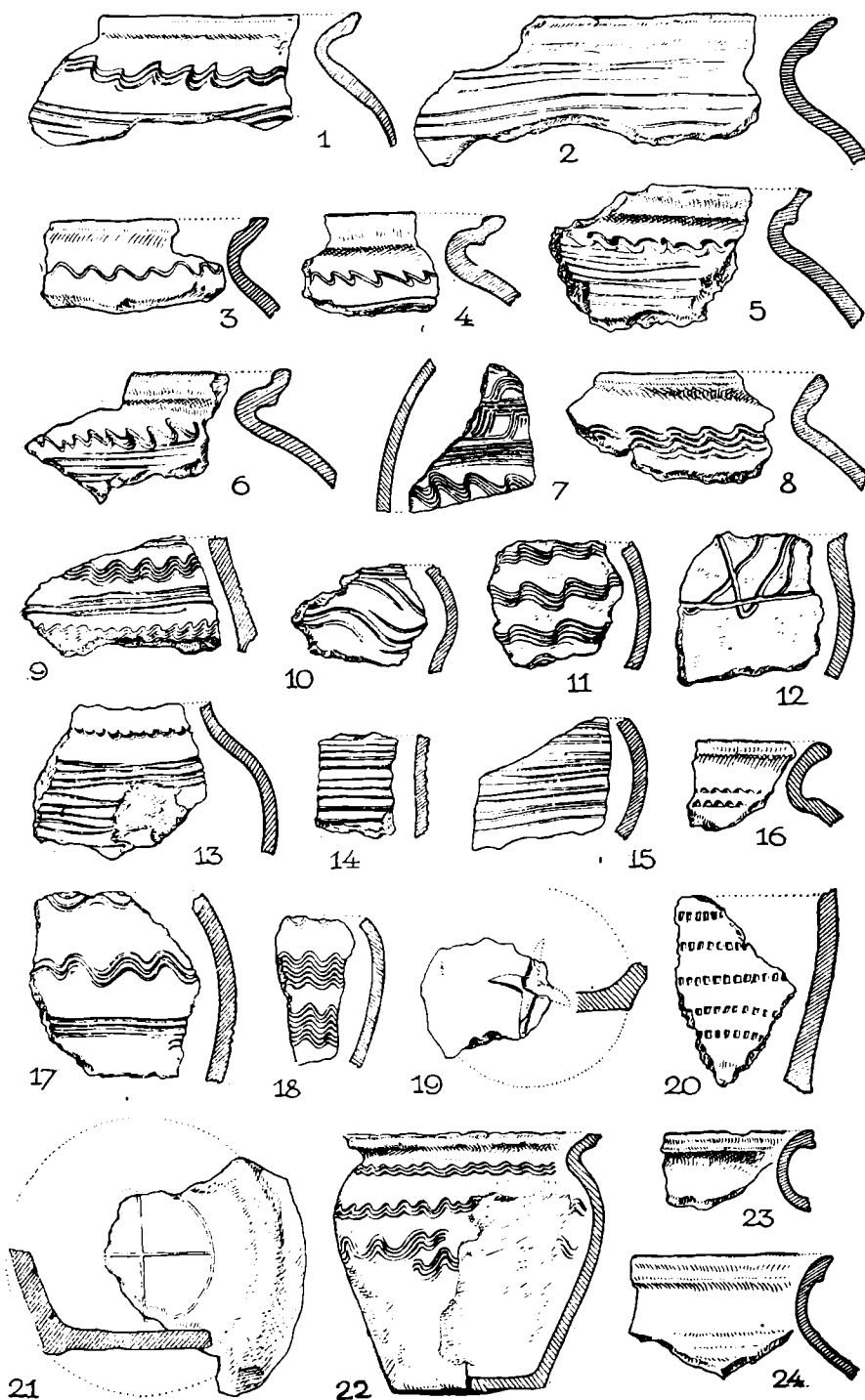


Fig. 18. — Morești. Ceramică roșie.

etnice, caracterul inițial al așezării fortificate. Va fi încă nevoie, de o considerabilă înmulțire a materialului documentar până ce se va ajunge la concluzii mai sigure în această privință. Deocamdată trebuie să ne mulțumim doar cu posibilitatea existentă acum, de a identifica și a încadra cronologic ceramica epocii slave din Transilvania.



Cercetările dela Morești, din anul 1951, reprezintă numai începutul explorării arheologice a acestei așezări, încât se pot abia recunoaște multiplele probleme care le ridică această fortificație. *Sintetizarea rezultatelor* întâmpină anumite dificultăți prin faptul că concluziile ce se vor trage pot fi modificate în cursul săpăturilor viitoare. Pe de altă parte, așezarea formează încă un fenomen arheologic izolat, ceea ce îngreunează compararea ei cu construcțiile contemporane sau similare din alte teritorii și precizarea analogiilor corespunzătoare.

Pe baza legăturilor existente între ceramica cenușie dela Morești și vasele corespunzătoare din cimitirul dela Band, începutul așezării trebuie fixat în prima jumătate a secolului al VII-lea. Toate elementele databile indică această epocă la Band, fără să existe indicii, permițând lărgirea acestui interval de timp în sus sau în jos. Veacului VIII îi aparțin probabil cele două tuburi de turnare laterale, întâlnite la vase specifice cimitirelor avarice. În cursul secolelor IX—X dispăre ceramica cenușie, fiind înlocuită treptat cu ceramica roșie. Cele două stampile de fund trebuie atribuite probabil acestei epoci. Pentru începutul secolului al XI-lea sabia de fier (fig. 10) oferă o dată sigură în ceea ce privește existența așezării la începutul mileniului al doilea. Durata ei până cel puțin la sfârșitul secolului, o indică profilele de vase, puternic conturate cum și ornamentul compus din rânduri de pătrățele adâncite, întâlnit și la Moldovenești.

Un început relativ timpuriu al așezării îl indică și planul fortificațiilor în formă de inele întinse, servind ca locuință și refugiu, probabil unui trib întreg, împreună cu turmele sale. Dimensiunile cetății dela Morești sunt neobișnuit de mari. Este o problemă deschisă, dacă și în ce măsură se poate presupune eventual și o contribuție avară, pentru faza inițială a cetății, ținând seama de faptul că pătrunderea și expansiunea Slavilor se intensifica tocmai în epoca așezării Avarilor în câmpia panonică. Ar trebui cercetat, în lumina dateilor dela Morești, dacă nu există cumva legături cu construcțiile de pământ din Banat și din Crișana, acele valuri și șanțuri pentru care s'a presupus deja, în parte, o datare în epoca avară. Un aport mai esențial pentru începutul cetății dela Morești al unor elemente gepide este puțin probabil. Acestea se aflau atunci în faza lor de asimilare și dispariție completă. Vechimea diferitelor părți ale fortificațiilor și fazele lor de construcție nu se pot deosebi încă la Morești. În primele două șanțuri au fost constatate doar cinci faze în care acestea au fost săpate sau curățite. Datorită adâncimii lor și a pereților abrupti, fiind umplute și cu apă de ploaie sau cu nămol, șanțurile formau obstacole aproape de netrecut. După cum rezultă din cronicarul anonim al regelui Béla, Ungurii au



Fig. 19. — Morești. Încercare de reconstituire a așezării fortificate.

întâlnit, la ocuparea Panoniei și a regiunilor învecinate, cetăți puternice de pământ, înconjurată de șanțuri adânci, iar cucurirea lor nu era posibilă decât umplând șanțurile pentru a așeza apoi scări pe ziduri (cap. XXI și LI). Sistemul de apărare este mai puternic desvoltat spre valea Mureșului, unde în afară de râul însuși și de lunca mlăștinoasă de pe atunci, așezarea este păzită de șanțuri cu valurile corespunzătoare (fig. 19).

Descoperirile fixează deci durata așezării dela secolul al VII-lea până pe la sfârșitul secolului al XI-lea. Ținând seama de cadrul istoric, cât și de toponimia precumpănitor slavă a Transilvaniei din această epocă, *Morești trebuie atribuit Slavilor*, chiar dacă am face abstracție de amănuntele tehnice ale construcției și de factura ceramicii care sprijină de asemenea această încadrare. Morești înlătură acel hiatus arheologic, care exista până acum în epoca slavă în Transilvania și permite gruparea în jurul lui a unei serii de materiale arheologice care până în prezent nu se puteau încadra, lipsind unele analogii databile. Acuma devine posibilă și discutarea în mod concret a elementelor vieții slave în Transilvania și a conviețuirii cu populațiile locale supuse, tratate

până în prezent mai mult în formulări generale și puțin precise. Nu mai este valabilă nici părerea, că basmul intercarpatic ar fi intrat, începând cu mijlocul secolului al VII-lea, într'un unghiu mort, rămânând izolat de marile prefaceri și fenomene ce se petrec în a doua jumătate a mileniului întâiu, în teritoriile din jur. Morești ilustrează existența unei stăpâniri puternice asupra unei regiuni mai întinse din mijlocul Transilvaniei. Planificarea unui sistem defensiv de o întindere enormă ca aceea pe care o întâlnim acolo și construirea numeroaselor valuri încadrate în pereți de bârne, împreună cu șanțurile corespunzătoare, trădează considerabile cunoștințe tehnice. Lucrările necesare pentru ridicarea acestor fortificații presupun o formație statală puternică și astfel organizată, încât putea să întrebuințeze pe un timp de mai mulți ani, sute de oameni recrutați din populația supusă și din șerbi pentru executarea acestor munci. Acest puternic centru al unui voevodat va fi avut o importanță oarecare chiar și în relațiile puterilor conducătoare din jur, a stăpâniri iayare din Pannonia, a principatului moravian și a statului bulgar.

Organizarea sistemului defensiv îndreptat spre Sud, la care se adaugă eventual complexul dela Cergid, Rigman, Ghinești și Iștihaza pune problema: contra cui a fost el ridicat? Să fi fost cumva imperiul bulgar acel adversar care, în legătură cu exploatarea salinelor din Transilvania și cu transportul sării, era nevoit să supravegheze teritoriul Transilvaniei tocmai până în valea Mureșului? În contra acestui pericol voevodatul dela Morești putea să caute sprijinul principatului moravian, aliatul său natural, indicat de rivalitatea și constelația politică a puterile dominante în această parte a Europei. În afară de statul bulgar și de principatul moravian, mai participau la acest joc politic, într-o măsură mai redusă, imperiul franc și Bizanțul.

Pătrunderea Ungurilor în câmpia pannonică și desființarea statului moravian schimbă acest raport de forțe și Transilvania începe să intre în sfera de influență maghiară. Prezența Ungurilor la Cluj este atestată arheologic deja în prima jumătate a secolului al X-lea, dar ei reușesc să ocupe Transilvania întreagă numai treptat, în cursul veacurilor următoare. Principalele faze ale acestei înaintări, așa cum ele se prezintă în lumina datelor istorice, a toponimiei și a descoperirilor arheologice, ar fi următoarele: 1) Pe la 950 se ajunge la linia Someșului Mic, indicată de relatările cronicarului anonim și de descoperirile arheologice amintite dela Cluj. 2) Pe la 1025, Ștefan I stăpânește valea Mureșului, după cum rezultă din luptele sale cu Gyula și din complexul descoperirilor arheologice din valea Mureșului, specifice secolului al XI-lea. 3) Pe la 1100, stăpânirea maghiară se întinde până în valea Târnavei Mari, unde apar toponimicele caracteristice în legătură cu liniile de prisăci — gypü: Copșa Mare și Copșa Mică — Nagykapus și Kiskapus, dar unde lipsește acel orizont de descoperiri, specifice secolului al XI-lea. 4) Pe la 1150, regatul ungar ajunge până la Olt și în valea Secașului, la o linie indicată prin unele așezări ale grănicerilor secui, prin colonizarea Sașilor și prin două descoperiri de factură bizantină din Țara Făgărașului. 5) În sfârșit, pe la 1200, se ajunge la linia Carpaților Răsăriteni și Sudici, când Secuii ocupă teri-

toriul dealungul Carpaţilor Răsăriteni şi se colonizează Ţara Bârsei. Precizarea cronologică şi topografică a acestor faze este necesară pentru a urmări, în legătură cu organizarea feudală a Transilvaniei, reper-cusiunile acesteia asupra diferitelor voievodate anterioare mai mici.

Existenţa cetăţii dela Moreşti, din împrejurimea actualului Târgu Mureş, explică eventual expansiunea lentă a Ungurilor în această parte. Toponimicul *Mezőkapus* (poarta) — Căpuşul de Câmpie din apropiere — arată că la un moment dat sistemul de apărare a graniţei Ungariei, acele „indagines” (prisăci, *gyepű*) treceau prin această regiune. Este îndoelnic, dacă încă Ştefan I (1000—1038) a reuşit să ocupe sau să supună cetatea dela Moreşti. Sabia de fier amintită datează cam din timpul domniei acestui stăpânitor. Tot în timpul acesta trebuie să fi fost deja construită „Cetatea”, vârful de Sud al aşezării, fortificat în mod deosebit şi considerat, pe baza ceramicii, ca cel mai recent complex al sistemului defensiv. Dimensiunile cetăţilor slave se reduc şi în altă parte, în cursul timpului, transformându-se din aşezări fortificate întinse în construcţii pur militare. Această observaţie o confirmă, după cât se pare şi Moreştii. Intrebuinţarea acelei zone de pietre la construirea valului, atestată la Poznan în Polonia, începând cu secolul al X-lea, formează de asemenea un indiciu pentru datarea relativ târzie a „Cetăţii”. După moartea lui Ştefan I, influenţa maghiară se reduce în mod simţitor în Transilvania. Luptele pentru tron între diferiţi pretendenţi şi reacţiunea păgână, deosebit de puternică în părţile răsăritene ale statului, slăbesc reputaţia şi posibilităţile de acţiune a puterii centrale. Tocmai atunci se intensifică şi presiunea Pecenegilor, încât se pare că Transilvania cade în zona de influenţă, dacă nu chiar sub stăpânirea directă, a acestora, analog influenţei cumane de mai târziu în Ţara Românească. La asimilarea grăbită a Slavilor de către Români în Transilvania, după instaurarea stăpânirii ungare, contribuie în parte probabil tocmai preponderenţa influenţei pecenege premergătoare în secolul al XI-lea. Abia sub Ladislau I (1077—1095) Pecenegii sunt înfrânţi definitiv; iar în legătură cu ocuparea unei bune părţi a Transilvaniei în timpul acestui stăpânitor, aproximativ până la Târnava Mare, şi voevodatul dela Moreşti, devenit între timp probabil slavo-român, va fi pierdut autonomia pe care şi-o păstrase eventual până atunci. Organizarea feudală a Transilvaniei şi încadrarea ei în statul ungar înlătură diferitele stăpâniri slave, respectiv slavo-române mai mici şi pregăteşte aspectul actual al compoziţiei etnice din Transilvania.

Evoluţia istorică a Transilvaniei, schiţată în legătură cu cetatea dela Moreşti, are desigur încă în multe privinţe un caracter ipotetic, datorită lipsei unui material documentar şi informativ mai bogat. Moreşti oferă însă un punct fix care luminează tocmai a doua jumătate a mileniului întâiu, puţin cunoscută, şi permite discutarea în concret a multiplelor probleme legate de această epocă.

CONCLUZII

Cercetările şantierului au arătat că se poate înmulţi materialul arheologic documentar şi pentru epoca prefeudală în Transilvania, urmărind şi căutând, sistematic şi planificat, cultura materială a unei

singure perioade. Fiecare dintre localitățile unde s'au executat săpături sau sondagii au adus contribuții mai importante sau mai modeste, pentru jumătatea a doua a mileniului întâiu. Prin intensificarea cercetărilor, concentrate asupra unei singure probleme, neglijată în trecut, se vor putea deci dobândi și pentru cultura Slavilor și a epocii slave în Transilvania noi elemente care să îmbogățească conținutul acestei faze importante pentru istoria Transilvaniei.

La *Căpușul Mare* s'a cercetat un cimitir care aparține probabil mijlocului epocii prefeudale, după cât e posibil să se recunoască din inventarul funerar, eventual jefuit. Spre deosebire de observațiile făcute în general, la alte construcții de acest fel, s'a observat la *Gilău* locuirea castrului și în epoca prefeudală, după cum indică anumite gropi în spatele incintei, conținând ceramica lucrată cu mâna. În așezarea dela *Lechința de Mureș*, dăinuind dela treapta de mijloc a barbariei până în epoca feudală, s'a desvelit planul a două locuințe slave. Materialul ceramic, de factură slavă, interesant prin unele motive ornamentale neatestate în alte locuri, aparține unei epoci mai recente, aproximativ contemporană cu cea dela *Moldovenești*. Ceramica slavă dela *Breaza* reprezintă probabil o fază mai timpurie, iar cetatea dela *Moldovenești* oferă prin ceramica și prin mormintele descoperite, aparținând secolului XI—XII, elemente comparative pentru cultura materială slavă din acele secole. În sfârșit, așezarea fortificată dela *Morești*, desvâluie un larg aspect al vieții slave în complexitatea ei, probabil dealungul întregii durate a existenței sale în Transilvania.

În afară de aceste rezultate, în directă legătură cu tema șantierului, s'au făcut și unele observații și descoperiri suplimentare în parte esențiale din alte orânduiri. La *Lechința* s'a constatat în total succesiunea a nouă epoci diferite. S'au putut sesiza anumite puncte de legătură între ornamentația culturii Coțofeni cu cea dela Wietenberg, cât și sub raport cronologic, relația acesteia din urmă cu ceramica hallstattiană timpurie, în deosebi bogat reprezentată. Dănuirea anumitor elemente ale culturii dacice în epoca sclavagistă romană, o indică o ceașcă dacică, găsită într'un conex neîndoelnic provincial roman. Tot din această epocă s'a descoperit un cimitir de incinerare, datând din secolul al III-lea și un depozit de unelte (rășnițe și fiare de plug). La *Gilău* s'a identificat în sfârșit un castru roman și s'a găsit în el o diplomă militară.

*Colectivul de cercetări arheologice al
Academiei R.P.R. — Șantierul „Așezări
slave în regiunile Mureș și Cluj”.*

УЧАСТОК РАСКОПОК «СЛАВЯНСКИЕ ПОСЕЛЕНИЯ В МУРЕШСКОЙ И КЛУЖСКОЙ ОБЛАСТЯХ»

(КРАТКОЕ СОДЕРЖАНИЕ)

В продолжение археологических раскопок, относящихся к славянской эпохе, начатых в кампанию 1949 г., были исследованы в кампанию 1951 г. две другие области Трансильвании, а именно Клужская в местностях

Кэпушул Маре, Джилэу, Молдовенешть и Мурешская в местностях Лекинца де Муреш, Бряза и Морешть.

Область Клуж.

В Кэпушул Маре, Клужского района, исследовали кладбище, датированное серединой дофеодалной эпохи (табл. 1 и рис. 1—3) с довольно убогим инвентарем погребений и с, быть может, ограбленными могилами.

В Джилэу, Клужского района, обнаружили, что римский лагерь служил поселением в неоткрытом дефеодалном периоде, как указывают некоторые ямы за загороженным пространством с керамикой ручного изготовления (рис. 4; 12—20). Здесь же была найдена военная грамота. Она является копией декрета, изданного 21 июля 164 г. для воинских частей в Дакии, согласно которому была составлена также грамота, найденная в 1936 г. на юге Болгарии.

Молдовенешть в районе Труда представляет керамикой (рис. 4; 1-11) и вскрытыми могилами XI—XII века н. э. сравнительные элементы для материальной культуры этой фазы славянской эпохи, когда в связи с установлением венгерского господства в Трансильвании, переходят на занятой территории к феодальному устройству.

Область Муреш.

В Лекинца де Муреш, района Лудуш, пребывание человека длилось со средней ступени варварства до феодальной эпохи; была установлена последовательность девяти различных эпох (культура Коцофень, культура Витенберг, поздней бронзы, дакийская эпоха, римская эпоха, III век после освобождения Дакии, V—VI века, славянская эпоха и феодальная эпоха, XIV—XV века (табл. III и рис. 5—9). Из славянской эпохи были вскрыты два славянских дома. Керамический материал славянского изготовления интересен благодаря некоторым орнаментационным темам, еще неустановленным в Трансильвании, принадлежащим более поздней эпохе, приблизительно современной эпохе Молдовенешть.

Славянская керамика в Брязе, района Регин, найденная в поселении эпохи бронзы и эпохи римского рабовладельческого строя, представляет, вероятно, более раннюю фазу (рис. 8, 20—22).

Укрепленное поселение в Морешть, района Тыргу-Муреш (табл. III—V и рис. 10—20) имеет треугольную форму с приблизительной длиной в 600 м и шириной в основании приблизительно в 300 м. Южная вершина треугольника особенно сильно укреплена и, вероятно, представляет самый большой комплекс укрепления. Со стороны долины Муреша поселение защищено рвами и соответственно валами на промежутках. Само поселение окружено значительно более раскинутой оборонительной системой, а последняя имеет в основании, образованном долиной Муреш почти 2 км длины. На основании серой и красной керамики и железной сабли начала XI века можно приурочить возникновение укрепленного поселения между началом XII века и концом XI века. Принимая во внимание исторические рамки, а также преимущественно славянскую топонимию Трансильвании рассматриваемой эпохи, следует признать Морешть славянским даже не учитывая технических подробностей и способов изготовле-

ния керамики, которые также свидетельствуют в пользу такого определения. Размеры системы укреплений указывают на наличие в центре Трансильвании могущественного воеводства, способного использовать в течение ряда лет работу сотен людей для сооружения этих укреплений. Многочисленные вопросы археологического и исторического порядка, возникающие в связи с наличием этого поселения, едва ли могут быть отложены. Они должны быть выяснены поскольку возможно в течение будущей кампании раскопок. Не подлежит однако сомнению, что Морешть является определенным основанием для обсуждения явлений в связи со славянской эпохой Трансильвании во второй половине первого тысячелетия н. э.

ОБЪЯСНЕНИЕ РИСУНКОВ

- Рис. 1. — Кэпушул Маре. Главные предметы погребального инвентаря.
 Рис. 2. — Кэпушул Маре. Могила № 13.
 Рис. 3. — Кэпушул Маре. Могилы №№ 18 и 19.
 Рис. 4. — Молдовенешть: I—II; Джилэу 12—20.
 Рис. 5. — Лехинца де Муреш. Поселение на «Сэлиште», вид с Муреша.
 Рис. 6. — Лехинца де Муреш. Сосуды поздней эпохи бронзы
 Рис. 7. — Лехинца де Муреш. Склад земледельческих орудий эпохи римского вторжения *in situ*.
 Рис. 8. — Лехинца де Муреш: 1—19; Бряза: 20—22.
 Рис. 9. — Лехинца де Муреш. План поверхности S II.
 Рис. 10. — Морешть. Железная сабля, начала XI века.
 Рис. 11. — Морешть. Укрепленное поселение, вид с долины Муреша.
 Рис. 12. — Морешть. Каменная зона на внутренней стороне вала «Четатя».
 Рис. 13. — Морешть. Славянский дом VIII/2.
 Рис. 14. — Морешть. Славянский дом VIII/2.
 Рис. 15. — Морешть. Остатки вала на восточной стороне.
 Рис. 16. — Морешть. Первый ров на восточной стороне.
 Рис. 17. — Морешть. Серая керамика.
 Рис. 18. — Морешть. Красная керамика.
 Рис. 19. — Морешть. Попытка восстановления укрепленного поселения.
 Таблица I. — Кэпушул Маре. «Лунка Кынепни». Общий план раскопок.
 Таблица II. — Лехинца де Муреш. «Сэлиште».
 Таблица III. — Морешть. Общий набросок укрепленного поселения.
 Таблица IV. — Морешть. Профили разрезов.
 Таблица V. — Морешть и Джилэу. Профили разрезов.

LE CHANTIER „ETABLISSEMENTS SLAVES DANS LES RÉGIONS DE MUREȘ ET DE CLUJ“

(RÉSUMÉ)

En continuant les fouilles archéologiques intéressant l'époque slave, entamées en 1949, on a étudié, au cours de la campagne de 1951, deux autres régions de Transylvanie, à savoir: la région de Cluj, dans les localités Căpușul Mare, Gilău, Moldovenești et la région de Mureș, aux points Lechința de Mureș, Breaza et Morești.

La région de Cluj.

A Căpușul Mare, district de Cluj, on a fouillé une nécropole datant environ du milieu de l'époque pré-féodale, (pl. I et fig. 1—3); on y a découvert un inventaire funéraire assez maigre et des tombes qui avaient probablement été pillées.

A *Gilău*, district de Cluj, on a pu observer qu'un castrum romain a continué d'être habité même à l'époque pré-féodale; ce fait est indiqué par la céramique faite à la main (fig. 4; 12—20) qu'on trouve dans certaines fosses, situées derrière l'enceinte. On a trouvé, au même endroit, un diplôme militaire. C'est une copie du décret adressé le 21 juillet 164 aux troupes de la Dacie Porolissensis; c'est le même décret d'après lequel a été exécuté le diplôme qu'on a découvert, en 1936, au sud de la Bulgarie.

Moldoveneşti, district de Turda, par sa céramique (fig 4; 1—11) et par les sépultures mises à jour, datant du XI-e et du XII-e siècle de notre ère, fournit des éléments de comparaison pour la culture matérielle de cette phase de l'époque slave où, en rapport avec l'instauration de la domination magyare en Transylvanie, on passe à l'organisation féodale du territoire occupé

Region de Mureş

A *Lechinţa de Mureş*, district de Luduş, la vie humaine s'est perpétuée depuis le moyen degré de la barbarie jusqu'à l'époque féodale; on y constate une succession de neuf époques différentes (la culture Coţofeni, la culture Wietenberg, le bronze tardif, l'époque dacique, l'époque romaine, le III-e siècle après la libération de la Dacie, les V-e et VI-e siècles, l'époque slave et l'époque féodale, les XIV-e — XV-e siècles; pl. III et fig. 5—9). On a découvert deux maisons slaves de l'époque slave. Le matériel céramique, de facture slave, intéressant du point de vue de certains motifs d'ornementation, non encore découverts en Transylvanie, appartient à une époque plus récente, à peu près contemporaine de celle de Moldoveneşti.

La céramique slave de *Breaza*, district de Reghin, qu'on a trouvée dans un établissement de l'époque du bronze et de l'époque esclavagiste romaine, représente probablement une phase plus ancienne (fig. 8; 20—22).

La place forte de *Moreşti*, district de Târgu Mureş, (pl. II, IV, V et fig. 10—20) a une forme triangulaire, d'une longueur d'environ 600 m et d'une largeur de base d'environ 300 m. Son angle sud est particulièrement fortifié et représente probablement le complexe le plus récent de la fortification. Du côté de la vallée du Mureş, l'établissement est protégé par des fossés avec les remblais intermédiaire correspondants. L'établissement proprement dit est entouré d'un système défensif beaucoup plus large, mesurant presque 2 km à sa base, qui est constituée par la vallée du Mureş.

Étant donnée la céramique grise et rouge, ainsi qu'un sabre en fer du début du XI-e siècle, cette place forte doit être située entre le début du VII-e siècle et la fin du XI-e. Compte tenu du cadre historique, ainsi que de la toponymie à prépondérance slave de la Transylvanie de cette époque, il faut attribuer Moreşti aux Slaves, même en faisant abstraction des détails techniques et de la facture de la céramique, qui viennent étayer cette classification.

Les dimensions de ce système de fortifications indique l'existence, au centre de la Transylvanie, d'un puissant voïvodat, à même d'em-

ployer à la construction de ces retranchements des centaines d'hommes plusieurs années durant.

Pour le moment, on ne peut qu'entrevoir les multiples questions d'ordre archéologique et historique qui se posent dans cette station.

C'est au cours des prochaines campagnes de fouilles qu'il faudra, autant que possible, élucider toutes ces questions.

Ce qui est cependant certain, c'est que Morești offre un point d'appui pour discuter sur des bases concrètes des phénomènes rattachés à l'époque slave en Transylvanie, pendant la seconde moitié du premier millénaire.

EXPLICATION DES FIGURES

- Fig. 1. — Căpușul Mare. Principaux objets de l'inventaire funéraire.
 Fig. 2. — Căpușul Mare. Sépulture No. 13.
 Fig. 3. — Căpușul Mare. Sépultures Nos. 18 et 19.
 Fig. 4. — Moldovenești: 1—11. Gilău: 12—20.
 Fig. 5. — Lechința de Mureș. Etablissement sur la „Săliște“ vu du Mureș.
 Fig. 6. — Lechința de Mureș. Vases de l'âge du bronze tardif *in situ*.
 Fig. 7. — Lechința de Mureș. Dépôt d'ustensiles agricoles de l'époque de l'envahissement romain, *in situ*.
 Fig. 8. — Lechința de Mureș: 1—9. Breaza: 20—22.
 Fig. 9. — Plan de la surface S II.
 Fig. 10. — Morești. Sabre en fer, début du XI-e siècle.
 Fig. 11. — Morești. Etablissement fortifié vu de la vallée du Mureș.
 Fig. 12. — La partie en pierre du côté intérieur du remblai dans la place forte.
 Fig. 13. — Morești. Habitations slave VIII/2.
 Fig. 14. — Morești. Habitation slave VIII/2.
 Fig. 15. — Morești. Vestiges des remblais du côté est.
 Fig. 16. — Morești. Premier fossé du côté est.
 Fig. 17. — Céramique grise.
 Fig. 18. — Céramique rouge.
 Fig. 19. — Morești. Essai de reconstitution de l'établissement fortifié.
 Planche I. — Căpușul Mare. „Lunca Cănepii“. Plan général des fouilles.
 Planche II. — Morești et Gilău. Les profils des sections.
 Planche III. — Lechința de Mureș. „Săliște“.
 Planche IV. — Esquisse de l'ensemble de l'établissement fortifié.
 Planche V. — Morești. Les profils des sections.