

ACTIVITATEA ȘANTIERULUI ARHEOLOGIC POIANA-TECUCI 1950

Activitatea șantierului dela Poiana a durat dela 20 Maiu la 11 Octombrie 1950, adică aproape cinci luni. A fost cea mai lungă campanie arheologică ce s'a desfășurat vreodată în această localitate. Cu mijloace puse în mod suficient de larg la îndemâna colectivului nostru de către secția de Istorie și Filosofie a Academiei R.P.R., s'au putut deschide suprafețe mari și s'a putut proceda la cercetări mult mai minuțioase, mai depline și mai concludente decât în campaniile anterioare, obținându-se un material de studiu deosebit de bogat.

Săpăturile noastre din 1950 au tins la explorarea completă a părții meridionale a Cetățuiei dela Poiana (**Piroboridava**), dela linia părțelului N al săpăturii **H** din 1949 până la ultimele râpi dinspre S (fig. 1).

S'a început printr'o suprafață **I**, de 170 m. p., paralelă și adiacentă cu săpătura **H** de anul trecut, situată în partea de S a acestei ultime săpături. Imediat mai la S, s'a continuat lucrul printr'o nouă suprafață, **I'**, de 140 m. p. Apoi, la E de aceasta, s'a excavat o arie mai întinsă **J**, de 500 m. p. Totodată, pentru a se explora în întregime colțul cel mai de S al stațiunii, situat între râpi prăpăstioase și foarte expus distrugerilor produse de eroziuni, s'au executat două săpături: **K**, în suprafață de 400 m.p., și **K'**, de 160 m. p. Pe urmă s'a întreprins excavarea marelui suprafețe **L**, de 800 m. p., dela V de **H** și de **I** și dela N de **J**.

În sfârșit, s'au explorat cu atenție spațiile despărțitoare dintre aceste diferite săpături: **HI**, de 60 m.p.; **II'**, de 10 m.p.; **IJ**, de 20 m.p.; **JF**, de 30 m.p.; **KK'**, de 22 m.p.; și **KF**, de 126 m.p.



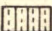
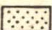
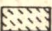
Toate lucrările au mers în adâncime până la nivelul aproximativ de 4 m, la pământul viu, afară de suprafața **L** și de spațiul **KF**, care au fost săpate numai până la nivelul de 1,20 și 1,70 m, rămânând ca săpătura mai în adâncime să se facă în anul viitor.

În total s'a explorat o suprafață de 2446 metri patrați, dintre cari 1520 m.p. până la adâncimea de cca 4 m, iar 926 m.p. până la nivelurile de 1,20—1,70 m. În volum s'a cercetat o cantitate de țărână arheologică de cca 700 metri cubi. Din stațiune a rămas neatinsă și oferind posibilități de săpături pentru viitor, o suprafață de cca 3000 metri patrați.

Scopul campaniei din 1950 dela Poiana a fost explorarea cât mai întinsă a Cetățuiei, spre a scoate cu un moment mai de vreme maxi-

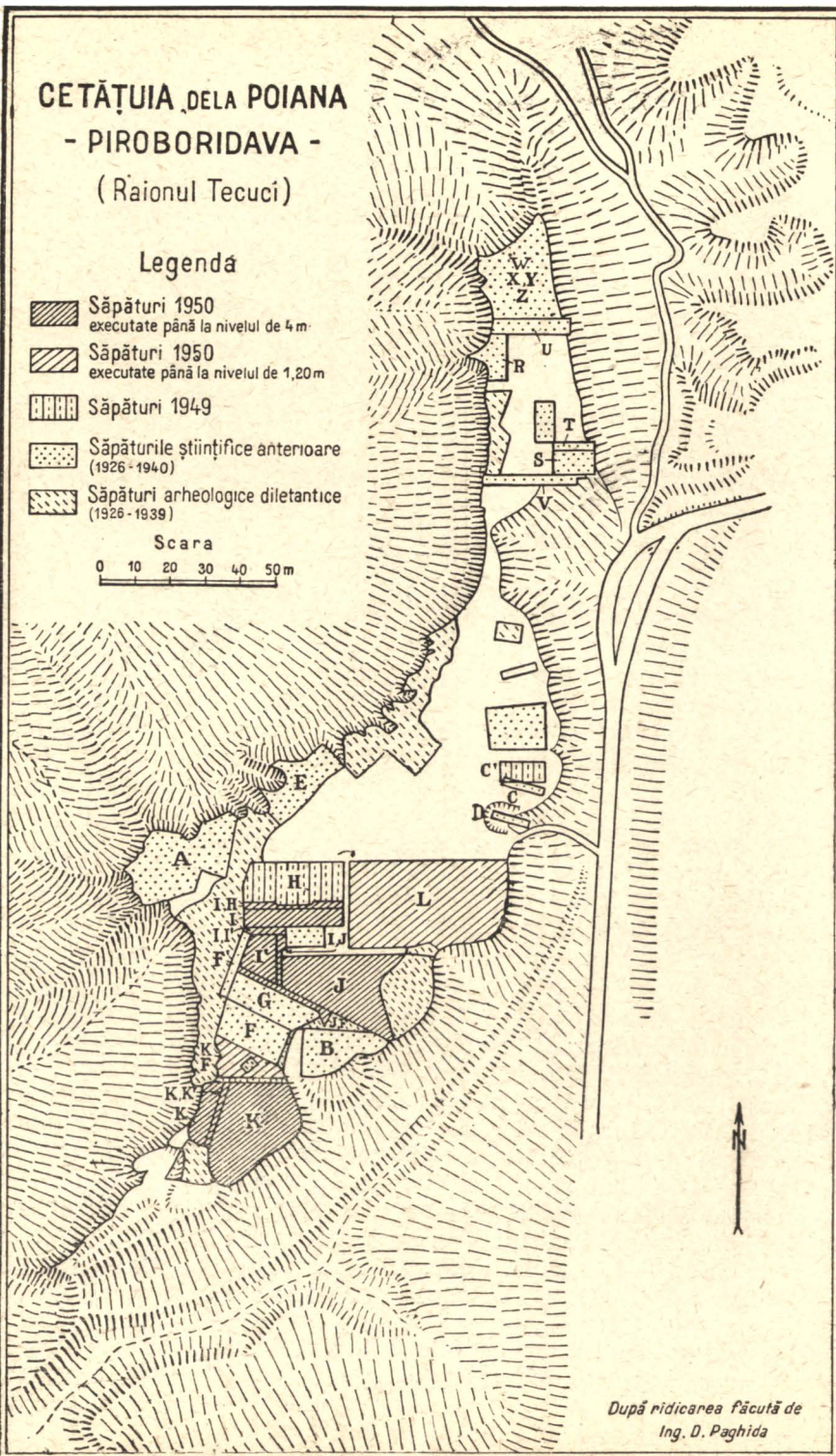
CETĂȚUIA DE LA POIANA - PIROBORIDAVA - (Raionul Tecuci)

Legendă

-  Săpături 1950
executate până la nivelul de 4 m.
-  Săpături 1950
executate până la nivelul de 1,20 m
-  Săpături 1949
-  Săpăturile științifice anterioare
(1926 - 1940)
-  Săpături arheologice diletanțice
(1926 - 1939)

Scara

0 10 20 30 40 50 m



După ridicarea făcută de
Ing. D. Paghida

Fig. 1.

POIANA - 1950

Parte din profilul păretelui N al săpăturii J
(simplificat)

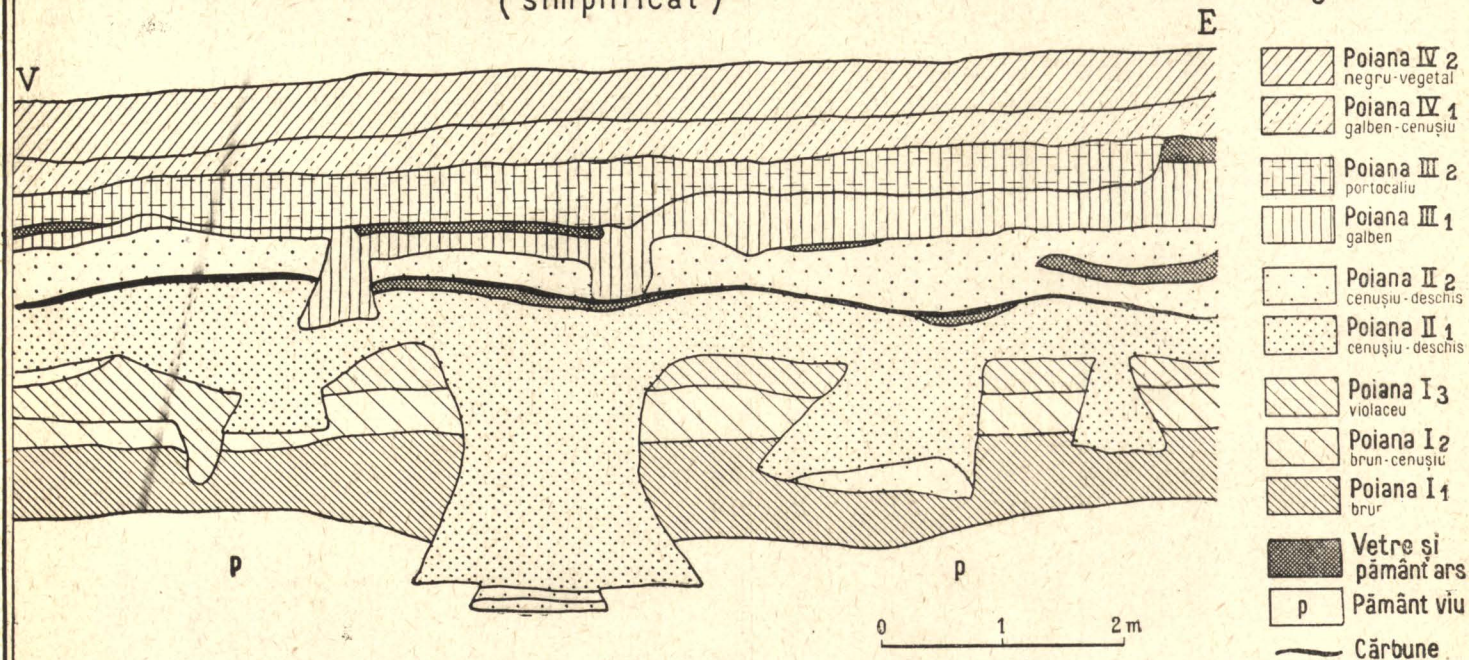


Fig. 2.

mun de beneficii pentru știință din resturile acestei stațiuni care, din cauza progresului eroziunilor produse de ape, se află pe cale de dispariție totală. Ca obiective mai precise am avut în primul rând completarea datelor privitoare la problema stratigrafică și lămurirea problemei resturilor de locuințe, apoi verificarea observațiilor făcute în campaniile anterioare cu privire la diferite alte chestiuni în legătură cu viața umană ce s'a manifestat în milenii trecute în acest punct important de pe valea Siretului. Săpăturile executate, cu suprafețe întinse și contigui, cu secțiuni lungi și numeroase, cu material bogat și variat, ne-au dat posibilitatea de a urmări aceste obiective în modul cel mai favorabil.

Rezultatele sunt, în general, satisfăcătoare. Ne propunem a le prezenta aci pe cele mai de seamă, în acest raport sumar întocmit înainte de a fi avut timpul ca să coordonăm și să studiem minuțios tot materialul recoltat și toate observațiile consemnate în planuri, profile și jurnale de săpături.



În privința stratigrafiei, săpăturile din 1950 au adus clarificări noi, menite a modifica schema provizorie de până acuma (cf. St. Cerc. Ist. V., 1950, I, p. 48). Totuși, până la o studiere definitivă a datelor obținute, socotim util să păstrăm momentan această schemă, introducând numai sub forma de subdiviziuni noile niveluri pe care le-am remarcat. Ținând seama de observațiile comune, făcute în toate suprafețele săpate, inclusiv acelea pe care le-am explorat în campaniile anterioare, și luând ca bază a metodei de interpretare variația de aspecte a straturilor în funcție de succesiunea resturilor intacte de locuințe, numărăm în total nouă niveluri (fig. 2), care, grupate în cele patru faze principale ale schemei noastre cronologice provizorii, sunt, socotind de jos în sus, adică dela vechiu la nou, dela pământul viu spre suprafața solului vegetal, următoarele :

Poiana I 1	{ Treapta mijlocie a Barbariei: epoca Bronzului, cultura Monteoru. Strat brun, între adâncimile medii de 2,80-3,60 m, imediat peste argila galbenă naturală.
Poiana I 2	{ Treapta superioară a Barbariei: prima epocă a Fierului (Hallstatt). Strat brun argilos, de nuanță cenușie: între 2,60-2,80 m.
Poiana I 3	{ Treapta superioară a Barbariei: prima epocă a Fierului (transiție dela Hallstatt la Latène). Strat brun-cenușiu cu reflexe violacee: între 2,30-2,60 m.
Poiana II 1 Poiana II 2	{ Treapta superioară a Barbariei: a doua epocă a Fierului (în general Latène II). Straturi bogate în cenușă, prezentând două niveluri, situate în total între adâncimile medii de 1,20-2,30 m.

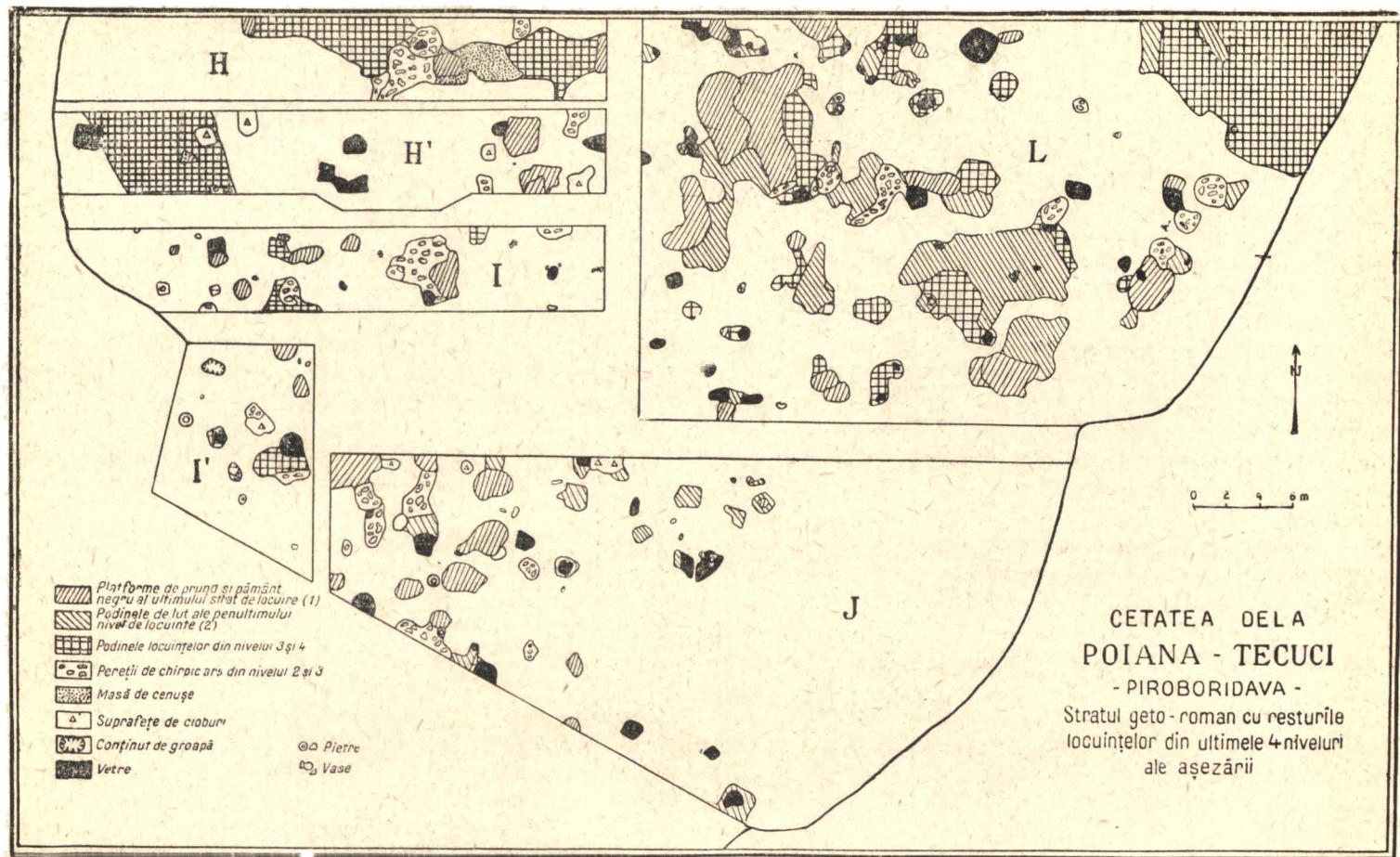
Poiana III 1	{ Declinul Barbariei și începuturile Sclavagismului : sfârșitul epocii Fierului (Latène III). Două niveluri
Poiana III 2	
	{ cu straturi de aspect galben și galben cenușiu : în total între 0,60-1,20 m.
Poiana IV 1	{ Epoca sclavagistă: sec. I-III ale erei noastre (epoca imperială romană). Două niveluri, unul mai jos de
Poiana IV 2	
	{ aspect galben-cenușiu cu reflexe roșcate, altul deasupra constituit din humus negru vegetal. Grosimea medie pentru ambele, dela adâncimea de 0,60 m până la suprafața vegetală.

În această schemă, nivelurile din fazele II-IV sunt unite două câte două prin acolade, din cauză că până în momentul redactării prezentului raport n'au putut fi individualizate decât stratigrafic, nu și tipologic.

Nivelul **Poiana I 1** rămâne, așa cum era cunoscut și până acum, caracterizat prin elementele culturii Monteoru din prima jumătate a epocii Bronzului (începând aproximativ cu sec. XVII î. e. n.). Printre obiectele din acest strat, afară de formele știute: vase cu gura oblică și cu o toartă, vase cu două torți supraînălțate (fig. 8, 1—2), cercei spirali de bronz caracteristici (fig. 9, 1—2), ciocane de piatră dură lustruite (fig. 8, 3), vârfuri de săgeți de silex fin lucrate, mai sunt de remarcat un vas modelat în formă de pasăre (fig. 8, 4) și un vârf de săgeată de bronz de formă plată triunghiulară cu peduncul și fără nervură, analog cu negativul unui tipar de turnat găsit mai de mult tot la Poiana. Resturile culturii Monteoru, în suprafețele săpate în 1950 la Poiana, constau din gropi răzlețe, din fragmente ceramice risipite și din morminte de înhumăție cu schelete închircite. Urme consistente de locuințe (vetre, chirpici, etc.) nu s'au găsit. După noi rămâne valabilă explicația dată acestei constatări încă din 1927, anume că, în epoca Bronzului, centrul așezării dela Poiana se afla mai departe la V, spre Siret, în partea care de atunci încolo s'a prăbușit complet sub acțiunea agenților de eroziune și că, pe fâșia de teren ce ni s'a păstrat azi sub numele de **Cetățuia**, atunci nu exista decât o zonă exterioară, rezervată mai ales pentru morminte.

Aceeași constatare e valabilă și pentru nivelul următor, **Poiana I 2**, de epocă hallstattiană, pe care nu-l constatăm decât prin vase și cioburi presărate ici și colo, și prin resturi rare, izolate, de locuințe. Determinarea acestui strat, care până acum părea cu totul indoielnic, constituie pentru noi principala noutate a campaniei arheologice din 1950 dela Poiana. Acum putem vorbi sigur de o fază hallstattiană în această stațiune, precis identificată atât stratigrafic cât și tipologic.

E vorba de un strat subțire, greu de distins pe profiluri, abia ca o ușoară nuanță cenușie de tranziție între pătura brună din epoca Bronzului și nivelul de deasupra Poiana I 3, de aspect violaceu. Și nici în acest fel nu poate fi observat decât pe pereții săpăturilor. În suprafață nu se poate prinde concret decât în rarele locuri unde conține câte un vestigiu în situ, cum e cazul cu vatra g din săpătura I',



CETATEA DELA
POIANA - TECUCI
- PIROBORIDAVA -

Stratul geto-roman cu resturile
locuințelor din ultimele 4 niveluri
ale așezării

Fig. 3.

circulară, de cca 1 m diam., situată la nivelul de 2,70 m, prezentând margini plastice ridicate în sus, ca un vas, și având deasupra numeroase fragmente de olărie tipică hallstattiană. În rest, stratul poate fi cel mult presupus prin prezența cioburilor hallstattiene, care de cele mai multe ori apar amestecate cu cioburi monteoriene din stratul de dedesupt ori cu cioburi Latène din straturile de deasupra. Sunt locuri, destul de dese, unde săpătura trece dela nivelurile Latène II (Poiana II 1-2) direct la resturile din epoca Bronzului, fără ca să se dea peste nicio urmă hallstattiană. Aceste dificultăți explică pentru ce numai cu ocazia explorărilor ample din 1950 am putut ajunge la

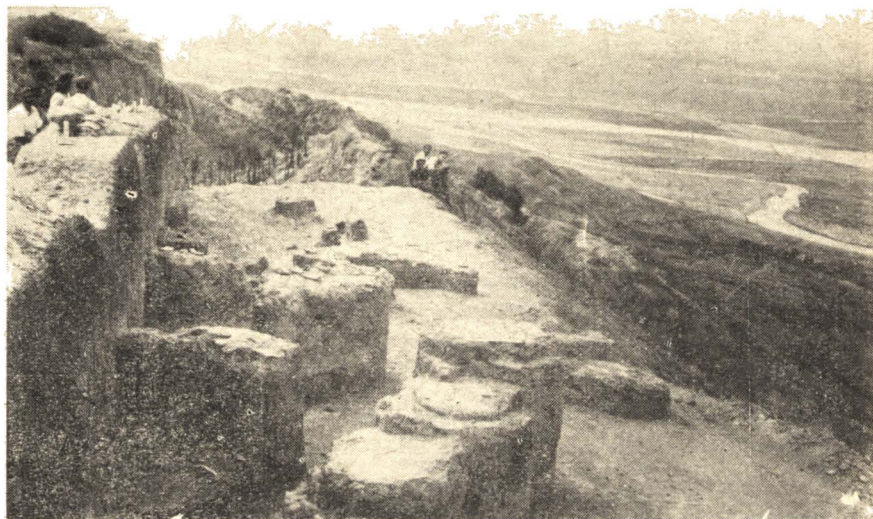


Fig. 4. — Trei vetre succesive din ultimele niveluri ale stațiunii.

precizarea unui nivel hallstattian la Poiana, dar nu sunt de natură a lăsa să mai subsiste vreun dubiu asupra existenței palpabile a acestui nivel.

Ceramica stratului hallstattian Poiana I 2 este de culoare neagră ori brună-cenușie, lustruită, de factură îngrijită, caracterizată printr-o ornamentație care, în afară de proeminente, caneluri orizontale pe gâtul vasului, caneluri ori coaste în relief scurte și oblice pe buza vasului, constă din motive geometrice incise ori imprimate umplute cu o substanță albă (fig. 12, 1). Motivele sunt sau serii de S oblice imprimați, dând impresia unei spirale continue (fig. 11,3), sau benzi de hașuri produse prin incizii și prin impresiuni cu fire de sfoară, lăsând în negativ dungi spirale ori în zigzag (fig. 11, 2), sau combinații de triunghiuri hașurate (fig. 11, 1), sau benzi cu hașuri încrucișate ce amintesc oarecum decorul ceramicii din epoca Bronzului dela Wietenberg-Sighișoara. Formele vaselor, atât cât s'au putut găsi întregi, sunt specific hallstattiene: urne cu pânțe larg sferoidal (fig. 10 și 12, 2), cu gât strâmt, tipsii mari cu marginile ușor aduse înăuntru (fig. 12, 1), câni sferoidale cu două torți cu proeminente,

derivate din tipul vaselor caracteristice epocii Bronzului (fig. 13, 2). Intr'un loc, în suprafața K, s'a descoperit și un grup de patru vase întregi in situ, de aspect poros, ornate cu proeminente și brâe în relief (fig. 12, 3), care, deși asemănătoare cu unele vase din epocile Latène, se situează prin nivelul lor și prin unele nuanțe arhaice ale tipului lor, în stratul hallstattian.

Din acest strat provin și două obiecte de metal, a căror valoare cronologică nu mai e nevoie să fie subliniată: un cuțit de bronz de un tip vechiu, dela începutul epocii Fierului, și o fibulă de bronz cu



Fig. 5. — Locuința G din săpătura 'I', nivelul II 2.

arc semicircular, neted pe o parte, iar pe cealaltă decorat cu o serie de rotunjimi în relief, cu resort simplu constituit dintr'o singură spirală, cu placă înaltă, cu apendice în formă de cioc de șoim (fig. 9, 3). Acest ultim obiect, prezentând o foarte apropiată analogie cu un exemplar găsit la Doganovo în Bulgaria, derivă dintr'o categorie de fibule grecești arhaice foarte frecventă în insulele egeice în secolele IX-VII î. e. n. (cf. Blinkenberg, *Fibules gr. et orient.*, pp. 24 și 87-106). Exemplarul nostru dela Poiana poate fi datat aproximativ în sec. VII î. e. n.

Nivelul Poiana I 3, de aspect violaceu, e aproape tot atât de sărac ca și stratul precedent I 2. Urmele de locuințe sunt și aci rare. Ceramica e ceva mai bogată, dar prezintă un amestec cu cioburi caracteristice stratului Latène II de deasupra, amestec care nu e datorit totdeauna gropilor săpate ulterior. Astfel, pe lângă unele vase care

par specifice nivelului I 3, de ex. un urciur bitronconic cu pântecule larg și cu ecuatorul în unghiu pronunțat, un vas mic cu patru proeminente găurite pe buză (fig. 13, 1), câni cu torți mici semicirculare cilindrice, etc., toate cu luciu negru ori brun, de o tehnică puțin diferită de aceea a vaselor din stratul I 2, apar și oale poroase cu proeminente și brăe, o urnă mare cu luciu negru și cu „mustăți” în relief (fig. 14, 1), prezentând elemente care se întâlnesc atât în ceramica mai veche hallstattiană, cât și în olăria straturilor din epoca Latène. Mai e de notat că în stratul violaceu nu se găsește niciun rest de olărie superioară făcută la roată și niciun element ceramic de import. Putem socoti acest nivel ca datând dela sfârșitul epocii hallstattiene,

POIANA 1950 Resturile locuinței G din săpătura I' Nivelul II₂

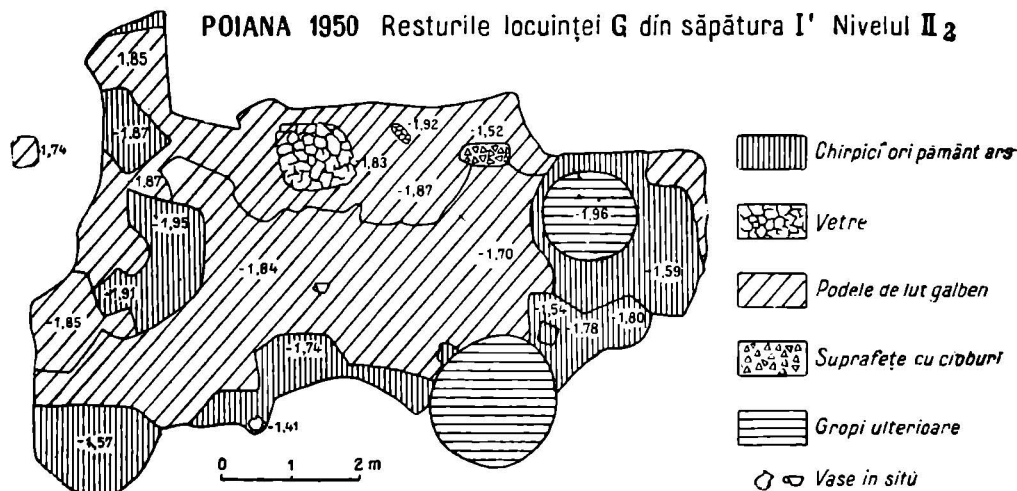


Fig. 6.

după sec. VI î. e. n., și reprezentând o fază de tranziție spre faza Latène II din nivelurile de deasupra.

Nivelurile Poiana II 1 și Poiana II 2 apar în stratigrafia stațiunii ca două nuanțe ale aceluiaș strat, gros de peste un metru, având în structura sa o mare proporție de cenușă. Aspectul nivelului inferior e de un cenușiu mai deschis decât acela al nivelului superior. E vorba de două așezări succesive de un caracter asemănător. În contrast cu straturile inferioare I 1-3, locuirea Cetățuiei dela Poiana în epoca Poiana II 1-2 a fost foarte intensă. Urmele de locuințe din aceste niveluri sunt foarte dese. Conținutul lor în obiecte mobile, aparținând epocii Latène II, e de asemeni deosebit de bogat. Incepând cu această vreme zona de locuire de pe Cetățuie depășește marginile centrului restrâns din epocile anterioare, din partea prăbușită de atunci încoace, pentru a cuprinde pe deplin și fâșia marginală păstrată azi. Situația aceasta se va continua și în epocile ulterioare, până la sfârșit.

Inventariul tipologic al celor două așezări apare în general unitar. În stadiul momentan al studiului nostru, încă nu putem remarca diferențe dela una la cealaltă. Rămâne a încerca să stabilim mai

târziu, cu ocazia cercetării definitive a materialului, elementele specifice fiecăreia din niveluri. Operațiunea e îngreuiată și de faptul că tocmai aceste niveluri sunt, din toată stratigrafia dela Poiana, cele mai frământate și mai turburate de gropi aparținând straturilor superioare.

Ceramica, asemănătoare în general cu aceea constatată la Crăsani și la Zimnicea, prezintă o categorie de vase lucrate îngrijit, în tehnică primitivă, cu pereții groși, negri, lustruiți frumos în exterior, o



Fig. 7. — Cuptor din săpătura J, nivelul II 2.

categorie de vase poroase, simple, decorate cu proeminente și brăe în relief, și o categorie de vase lucrate la roată, unele cenușii autohtone, altele grecești importate. În straturile Latene II dela Poiana, tehnica la roată poate fi surprinsă în stadiul său inițial: apar împreună, în aceleași straturi, aceleași forme de vase, unele lucrate cu mâna, în vechea tehnică primitivă, altele transpuse în noua tehnică superioară. E cazul în special cu vasele bitronconice, similare aceloră dela Ciolănești, prevăzute cu proeminente (fig. 15, 1-2), cu cămile cu toartă legată de buză și de pânțe (fig. 15, 3-5), cu cupele mari cu picior („fructiere”), tipuri care sunt și cele mai frecvente și mai caracteristice din categoria ceramicii primitive cu luciu negru (fig. 15, 6-7). E de remarcat un vâscior din această categorie, frumos lustruit și lucrat cu atâta îngrijire și precizie, încât nu se poate ști dacă aparține tehnicii cu mâna ori tehnicii la roată (fig. 15, 4). Printre cioburile de vase lucrate la roată e interesant unul împodobit cu coaste orizontale în relief și cu zigzaguri dese imprimate (fig. 17, 1)

după o tehnică ornamentală moștenită din epoca hallstattiană. Categoria vaselor de tehnică superioară cuprinde, în afară de tipurile autohtone citate, și imitații după tipurile grecești de import. Vasele importate constau, în marea lor majoritate, din amfore. Unele au și inscripții. Pe o mânășă de amforă e imprimată o inscripție thasiană (fig. 16). S'au găsit și fragmente de vase grecești mici, fine, cu firnis negru, din sec. IV î. e. n., precum și cioburi de cupe deliene din sec. II î. e. n. (fig. 17, 2-3).

În afară de ceramică, în nivelurile Poiana II 1-2 se mai găsesc

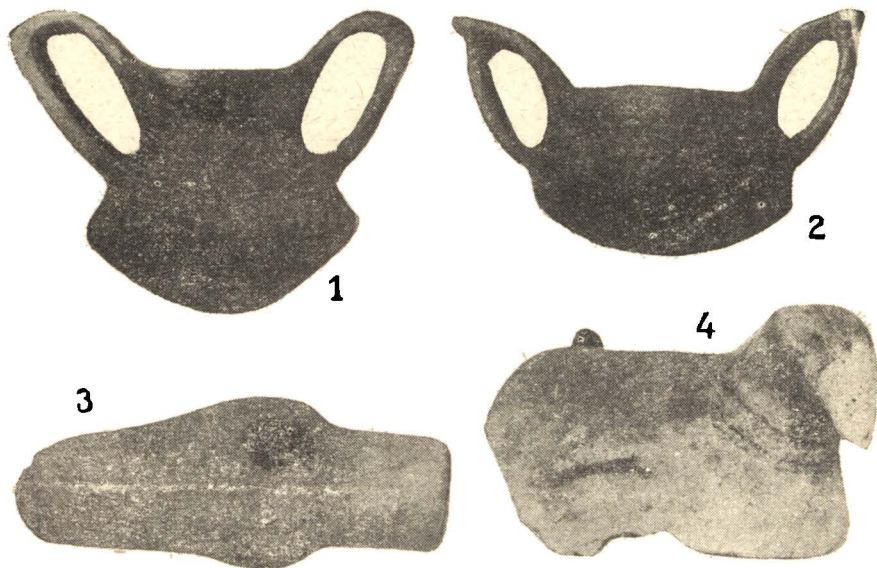


Fig. 8. — Obiecte din treapta de mijloc a Barbariei: 1, 2, 4. vase ($(\frac{1}{2})$), 3. ciocan de piatră ($(\frac{3}{4})$).

obiecte diverse de metal, sticlă, piatră, os, etc.: numeroase vârfuri de săgeți de bronz de tip foliform ori romboidal cu tub și nervură ori de tipul piramidal cu trei tășuri (fig. 28), fragmente de oglinzi de metal alb, perle multicolore de sticlă, fibule de bronz de tipuri Latène II (fig. 24, 3) și de tipuri thrace (fig. 24, 1-2), diverse unelte de fier, monete dace de argint imitate după cele macedonene și thasiene, o monetă de argint dela Histria din sec. IV î. e. n. și alte două, din acelaș metal, din sec. II-I î. e. n., din Apollonia și Dyrrhachium. Răsunetele sunt încă primitive, ca în neolitic: o piatră de gresie de rău cu o suprafață netezită, pe care grânele erau pisate cu un bulgăre de piatră rotund.

Datarea celor două niveluri cenușii din Poiana II 1-2 poate fi făcută, în general, după tipurile obiectelor ce conțin, între sec. IV-I î. e. n., interval corespunzând epocii Latène II și în parte epocii Latène III. Suntem într-o vreme în care izvoarele ne arată sigur pe **Geți** sau **Daci** ca locuitori ai țării noastre. Identitatea materialului dela Poiana cu acela din restul Daciei (de ex. Zimnicea, Crășani, Gră-

diștea Muncelului, etc.) ne permite să precizăm că din acelaș neam făceau parte și locuitorii acestei stațiuni de pe Siret.

Stratul Poiana II 1-2 reflectă o istorie foarte frământată. Ambele niveluri dovedesc o distrugere violentă a așezărilor respective, ca ur-



Fig. 9. — 1-2. Cercei de bronz din treapta de mijloc a Barbariei ($\frac{3}{4}$); 3 fibulă de bronz din sec. VII î. e. n. ($\frac{1}{1}$).

mare a unor războaie. Masele de cenușă ce caracterizează aceste niveluri și frecvența vârfurilor de săgeți, din care multe prezintă urme de folosire (vârfuri turtite, rupte, tuburi strâmbate) sunt indicii semnificative în această privință. Dar și mai elocvente sunt scheletele umane, mai ales de copii, care se găsesc aruncate în dezordine, în poziții anormale, fără o înmormântare rituală, printre resturile lo-

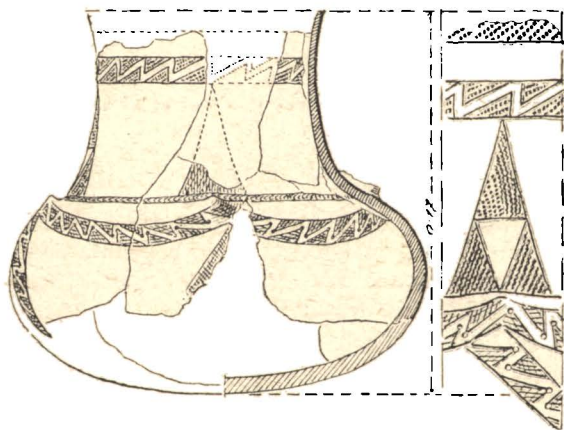


Fig. 10. — Vas din treapta superioară a Barbariei (epoca Hallstatt).

cuințelor din aceste straturi cenușii. Intr'un loc, în suprafața J, un schelet de adult prezintă capul răsturnat tare pe spate și o mână ridicată în sus. În aceeași suprafață, un schelet a fost calcinat sub puterea focului unei vetre de locuință care fusese construită deasupra sa de locuitorii așezării din stratul imediat superior. La o mică adâncime sub aceste oseminte se afla o altă vatră, aparținând unui

nivel de așezare mai vechiu. Tot în J s'a dat peste scheletul unui copil situat cu fața în jos. Cele mai multe din scheletele acestea s'au constatat în nivelul II 1.

Ca și straturile II 1-2, nivelurile **Poiana III 1** și **Poiana III 2** se disting numai stratigrafic, cel de jos (III 1) prezentând în general o culoare galbenă compactă, datorită marelui cantități de lut ce conține, iar cel de deasupra (III 2) reflectând o nuanță galbenă-cenușie, corespunzând unui amestec de lut galben și de cenușă. Din bogatul inventariu tipologic al acestor straturi, încă nu am putut deosebi ceea ce este propriu fiecăruia, aceleași tipuri de obiecte găsindu-se și într'unul și în celălalt. Această omogeneitate nu se datorește numai gropilor ulterioare, care aci sunt mai rare decât în nivelurile cenușii II 2-3, ci diferenței cronologice prea neînsemnate dintre cele două stra-

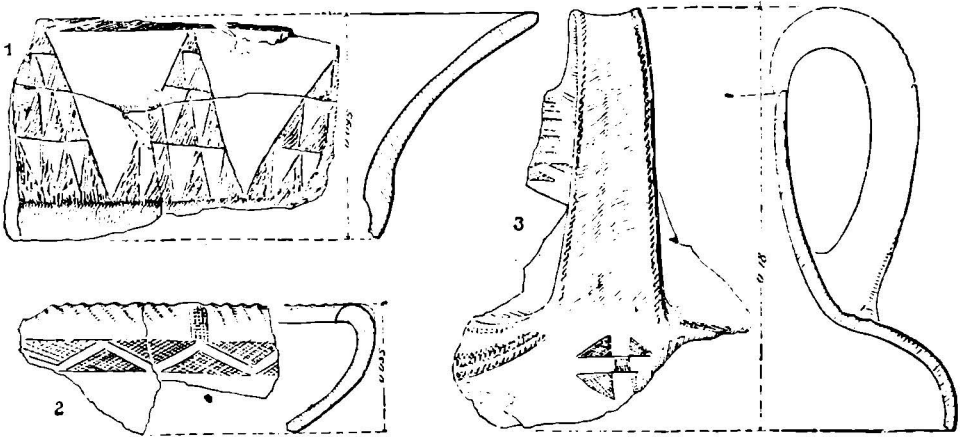


Fig. 11. — Ceramică din treapta superioară a Barbariei (epoca Hallstatt).

turi galbene, amândouă aparținând unui spațiu de timp din preajma începutului erei noastre.

În această vreme, viața la Poiana continuă a fi intensă și a se desfășura în forme care, în bună parte, repetă pe acelea din faza precedentă. Astfel, ceramica poroasă, lucrată cu mâna, decorată cu proeminențe și brăe în relief, persistă, prezentând foarte frecvent, pe lângă formele de oale tradiționale, un tip de vas (probabil opaiț) tronconic simplu, cu gura largă și fundul strâmt și cu una, două ori trei torsi groase prinse deopotrivă de buză și de fund (fig. 18, 6, 8). De asemeni se continuă, luând o dezvoltare foarte mare, ceramica cenușie de tehnică superioară, lucrată la roată, în care sunt imitate numeroase tipuri de vase greco-romane (fig. 19). În schimb olăria de tehnică tradițională, lucrată cu mâna, cu luciu negru, a dispărut complet. Ceramica greco-romană de import apare într-o proporție considerabilă. În afară de numeroasele amfore, întregi ori fragmentare, sunt foarte frecvente vasele mici fine provenite din atelierele elenistice și italice, cu podoabe în relief (fig. 17, 4-5) ori pictate (fig. 17, 6-8): cești, câni, boluri, patere, opaițe (*lucernae*). Pe fundul

unui opaiț elenistic se vede o inscripție cursivă cu un nume care poate fi citit 'Απελλήους ori 'Αμελλήους. E de remarcat de asemenea un fragment de soclu de statueta de teracotă, de artă bună elenistică, pe care se află în relief chipul unei cântărețe din tibia.

Caracteristice sunt, pentru nivelurile III 1-2, descoperirile monetare. Majoritatea monetelor găsite la Poiana provin din aceste niveluri. În afară de numeroase piese izolate, risipite în toate părțile, s'a descoperit cu prilejul săpăturilor din 1951 și un tezaur, în săpă-

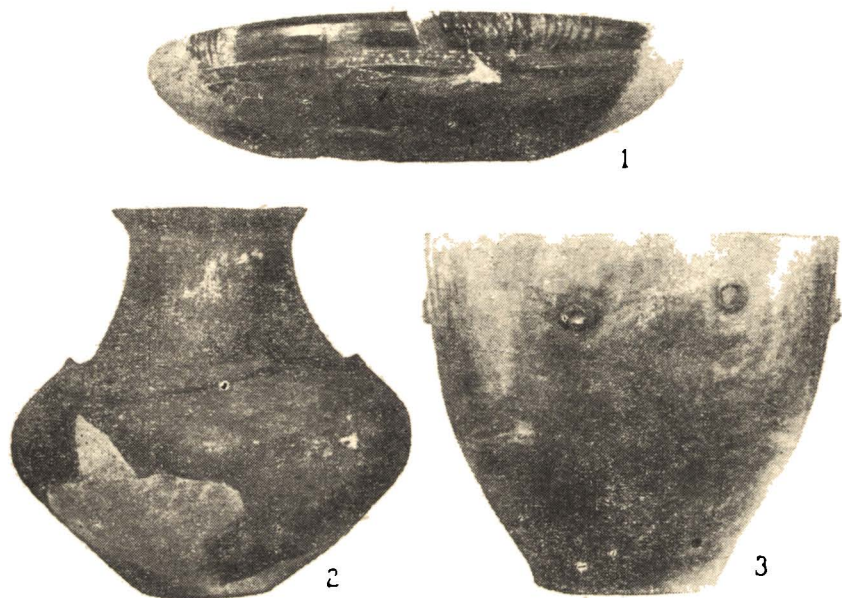


Fig. 12. — Ceramică din treapta superioară a Barbariei (epoca Hallstatt) ; 1 ($\frac{1}{7}$) ; 2-3 ($\frac{1}{8}$).

tura J, constituit din 194 denari de argint, republicani și din vremea împăratului August.

Printre celelalte obiecte aparținând fazei Poiana II 1-2, avem de notat mai întâiu fibulele de argint, de bronz, de fier, foarte frecvente. Tipurile lor sunt: Latène III cu piciorul gol ori constituit dintr'o placă ajurată (fig. 24, 4), Nauheim, caracteristic pentru începutul sec. I al e. n. (fig. 24, 5-6), și fibulele provinciale romane simple ori cu nod pe arc, din sec. I al e. n. E de remarcat o fibulă proto-romană de fier ornată cu dungi de aur. Sunt apoi de notat obiectele mărunte indigene ori importate: perlele de sticlă colorată, perlele de cristal de stâncă, de cornalină ori de sardonix, cioburile de vase de sticlă fine, incolore ori polihrome, pendentivele, inelele de deget cu pietre ori cu geme, verigele, lăntișoarele (fig. 25, 2), aplicele de bronz ori de argint (fig. 25, 1, 6), oglinzile de bronz alb lustruit (fig. 25, 7). Pe o gemă de cornalină se vede un cap de femeie de o execuție artistică aleasă și inscripția în negativ

ΠΑΝΦΙΛΟΥ. Un inel de bronz păstrează încă o gemă de sticlă albă pe care e gravată o figură feminină în picioare. Merită să fie menționat și un fragment de mărgea de sticlă multicoloră pe care e reprezentat în mozaic de culori un cap de om (fig. 29, 8). S'au găsit la acest nivel și arme: o spadă de fier (fig. 27, 1), vârfuri de sulite și săgeți de fier (fig. 28, 12), garnituri de mânere de spade, de bronz ori de os (fig. 22, 1-2). Uneltele de metal, mici și mari, sunt deosebit de numeroase. E de observat că rășnițele simple primitive au dispărut cu totul în acest nivel, făcând loc rășnițelor romane de lavă vulcanică italică, importate, care în nivelurile superioare dela Poiana sunt foarte frecvente.

În faza III 1-2, stațiunea dela Poiana e întărită cu un val de apărare la marginea sa de E. Capătul S a ceea ce s'a salvat din acest

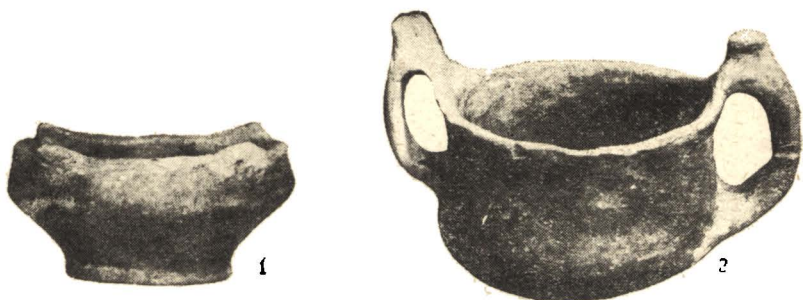


Fig. 13. — Ceramică din treapta superioară a Barbariei (epoca Hallstatt) ($\frac{1}{3}$).

val în urma distrugerii produse de eroziuni, a fost în parte desvelit prin săpăturile pe care le-am executat în 1950 în suprafața L. Ca și în secțiunile practicate în val în trecut (C,D,V,T,S) și aci e clar că acest val a fost clădit cu lut galben masiv adus de pe râpi.

Ultimele niveluri, Poiana IV 1 și Poiana IV 2, sunt ușor de distins stratigrafic, primul având o culoare galbenă-cenușie cu reflexe portocalii, celălalt fiind constituit numai din pământ negru vegetal, dar, pentru aceleași motive ca și la straturile precedente, socot prematur, pentru un moment, să le deosebesc din punct de vedere tipologic. Inventariul lor, în cea mai mare parte, e comun nu numai între ele, dar chiar față de nivelurile III 1-2, fiind vorba de o perfectă continuitate a formelor de viață și a tipurilor de obiecte. Cu deosebire ceramica se prezintă cu aceleași categorii și aceleași tipuri ca și în nivelurile imediat inferioare. Cu toată covârșitoarea proporție a ceramicii cenușii indigene lucrate la roată și a vaselor romane de import ceramica poroasă lucrată cu mâna se menține până în ultima așezare dela Poiana. Printre fragmentele de vase de import fine, apar destul de des cioburile smălțuite din sec. I-II ale e. n. Fibulele, foarte numeroase, sunt în cea mai mare parte de tipul provincia! roman din sec. I-II, cu nod pe arc, cu buton terminal și cu resortul lung. De remarcat și câteva exemplare cu arcul plat semicircular cu dungi longitudinale, și două exemplare de un tip germanic, cu arcul plat

întins (fig. 24, 9), decorat cu cerculețe imprimate (Almgren, fig. 57-58, pp. 29-31, 151-154). În săpăturile noastre s'a dat și peste o fibulă din categoria cu apendicele întors pe dedesupt, caracteristică începutului epocii Migrațiilor (fig. 24, 10). Dar exemplarul dela Poiana, de un tip mai vechiu, n'ar putea fi decât de pe la începutul sec. III al e. n. (Almgren, p. 250-253).

Monetele sunt mai rare ca în stratul III 1-2 și nu s'au găsit decât în nivelul IV 1. În majoritate sunt denari de argint republicani și imperiali din sec. I al e. n. S'au găsit și câteva piese de bronz din

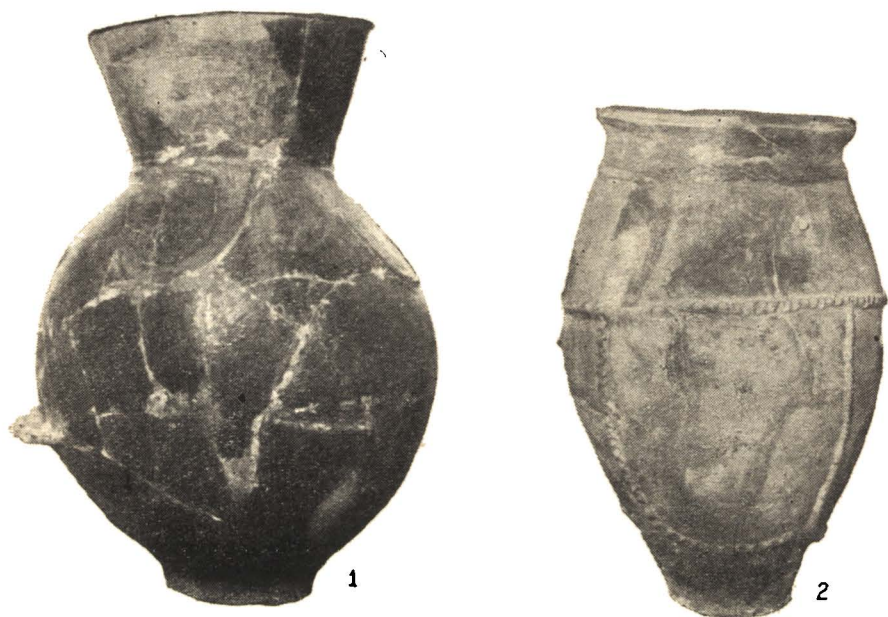


Fig. 14. — Vase mari: 1. pastă primitivă cu lustru negru, din treapta superioară a Barbariei ($1/9$); 2. pastă primitivă poroasă, din epoca sclavagistă ($1/10$).

aceeași vreme, printre care e remarcabilă o medalie bine păstrată a împăratului Nero. În spațiul JF s'a dat peste un tezaur de 66 denari de argint republicani și imperiali, din care cei mai noi datează dela Vespasian. De altfel nicio monetă găsită până acum în săpăturile noastre, chiar în acelea pe care le-am practicat în trecut, nu e mai nouă decât domnia acestui împărat. Totuși n'avem dreptul să scoatem de aci vreo concluzie în ceea ce privește data la care a fost părăsită stațiunea dela Poiana pentru ultima dată. Într'un tezaur de 95 denari de argint descoperit întâmplător în toamna anului 1949, în zona tumulilor dela N de stațiune, figurează o piesă dela împăratul Titus. Mai de mult, o monetă dela Marcu Aureliu se găsisse pe râpide de lângă Cetățuie. Apoi, în stratul ultimului nivel al stațiunii, IV 2, n'am găsit încă nicio monetă. Putem căuta orice explicație acestei lacune, dar sigur e că stratul trebuie să fie mai nou

decât denarii din nivelul IV 1. Nu știm dacă monetele dela împăratul Tacitus menționate în *Bul. Com. Mon. ist.*, XX (1927), p. 105, ca provenind dela Poiana, au fost găsite chiar în stațiune ori în altă parte a comunei, dar prezența lor acolo ar fi o indicație că în a doua jumătate a sec. III localitatea era încă populată. De altă parte, ceramica și celelalte obiecte din nivelurile IV 1-2 ne permit să mergem cu fixarea termenului *ante quem* al Cetățuiei dela Poiana până cel puțin la începutul sec. III, iar fibula citată mai sus, cu piciorul întors pe



Fig. 15. — Ceramică din treapta superioară a Barbariei dovedind tranziția dela tehnica olăriei făcute cu mâna la tehnica lucrului la roată, 1, 6 ($\frac{1}{6}$), 2-3, 7 ($\frac{1}{5}$), 4-5 ($\frac{1}{6}$).

dedesupt, chiar ne obligă la o asemenea datare. În aceeași ordine de idei e util să relev, prin obiectele găsite în nivelul IV 2, un ciob de vas poros primitiv decorat cu o cruciuliță înscrisă într'un cerc imprimat, motiv care anunță o ornamentație caracteristică ceramicii dela începutul epocii Migrațiilor.



Problema locuințelor, formând al doilea obiectiv principal al campaniei de săpături din 1950 dela Poiana, a înregistrat progrese evidente grație întinderii mari a suprafețelor explorate, dar n'a putut fi dusă la o rezolvare completă. Săpăturile noastre ne-au dat o serie bogată de indicații care îngăduie concluzii de ordin general, însă n'au putut infirma pronosticurile noastre pesimiste de anul trecut (cf. St. Cerc. Ist. V., 1950, I, p. 50). Situația clară a resturilor de lo-

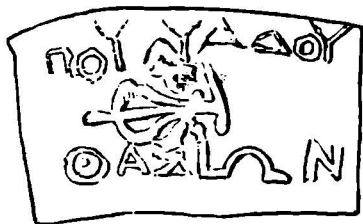


Fig. 16. — Stampilă de amforă thasiană.

cuințe din stațiunile neolitice, ca aceea constatată atât de frumos la Hăbășești, de pildă, nu poate fi găsită la Poiana, în primul rând din cauza rarității extreme a chirpicilor, apoi din cauza duratei lungi a stațiunii și a multimei de așezări suprapuse în decursul veacurilor. Locuințele erau făcute din lemn mult, ca izbele rusești actuale, și lipite cu prea puțin lut. În caz de incendiu, lemnul era consumat complet până la transformarea sa în mase de cenușă, iar lutul ars se risipea în fragmente mici și răslețe. În cazul când așezarea era părăsită fără a fi trecută prin foc, lemnul se consuma prin putrezire, iar lutul lipiturii se pulveriza, pierzând orice consistență și orice formă. Și într'un caz și în celălalt, formele locuințelor nu se mai puteau păstra, mai ales dacă ținem seama că, fiind vorba de multe niveluri de locuire, oamenii noilor așezări turburau resturile foarte fragile ale așezărilor mai vechi, nu numai prin gropile pe care le practicau, dar și prin lucrările de nivelare.

Resturile de locuințe mai consistente care s'au putut conserva constau din vetre (fig. 5), cuptoare (fig. 7), suprafețe de prundiș, suprafețe izolate acoperite cu cioburi, suprafețe de bătătură de lut galben de forme neregulate, precum și din rășnițele și vasele întregi rămase *in situ*. Între aceste resturi izolate care ne pot indica locurile unde au fost locuințele, dar rareori ne dau o idee și despre formele și dimensiunile lor, spațiile sunt pline de țărână informă cu o mare proporție de cenușă, în care se găsesc risipite diverse obiecte mărunte.

În suprafața I', în nivelul II 2 (Latène II), la adâncimea de 1,50-1,95 m, resturile unei locuințe se pot înscrie într'un contur rectangular, orientat dela N la S, având dimensiunile de cca 10 m pe 6 m (fig. 5-6). În alt loc, în suprafața K, la adâncimea de cca. 2,70 m, în nivelul II 1, s'a găsit o serie de urme de pari groși de 0,10-0,25 m, înfipti vertical. Urmele sunt așezate în linie dreaptă, dar nefiind păstrate decât această linie și colțurile adiacente, putem deduce că e

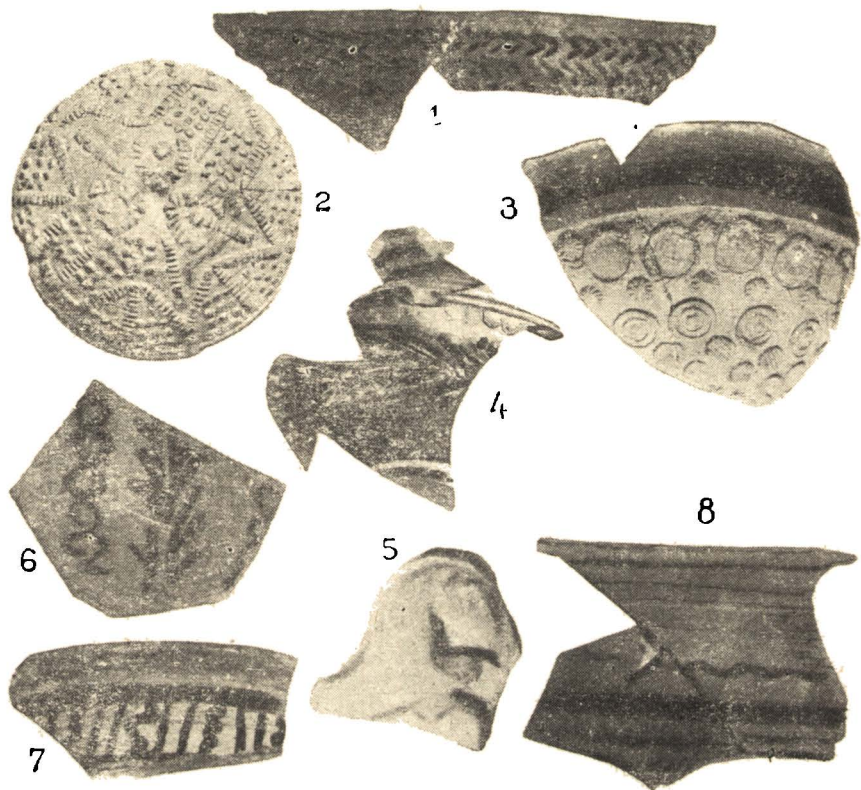


Fig. 17. — Fragmente ceramice: 1. ciob de vas cenușiu indigen vechiu, cu ornamente imprimate ($\frac{1}{2}$); 2-3. fragmente de cupe deliene ($\frac{1}{2}$); 4-5. fragmente de vase de import cu ornamente în relief ($\frac{1}{2}$), ($\frac{2}{1}$); 6-8. fragmente de vase de import pictate ($\frac{1}{2}$, $\frac{1}{2}$, $\frac{1}{3}$).

vorba de o locuință mare patrulateră, însă dimensiunile sale totale nu pot fi precizate.

Pe baza resturilor constatate putem concluda că așezările succesive dela Poiana, în toate fazele de locuire intensă a stațiunii (II-IV), se caracterizează printr'o aglomerare de locuințe de dimensiuni diverse, în majoritate modeste, foarte apropiate unele de altele, lăsând între ele spații reduse și neregulate. În general se observă o rânduire a acestor locuințe, în toate fazele, pe linii oarecum paralele orientate dela NV spre SE (fig. 3), mai ales în partea centrală a zonei explorate (suprafețele I, I', J și L).

Aceeași orientare se remarcă și în dispoziția gropilor, care în mod firesc urma pe aceea a locuințelor, fiind în legătură cu ele. Din aceste gropi multe se adâncesc până în pământul viu dela fundul stratigrafiei, unde planul lor poate fi stabilit cu precizie. Sunt

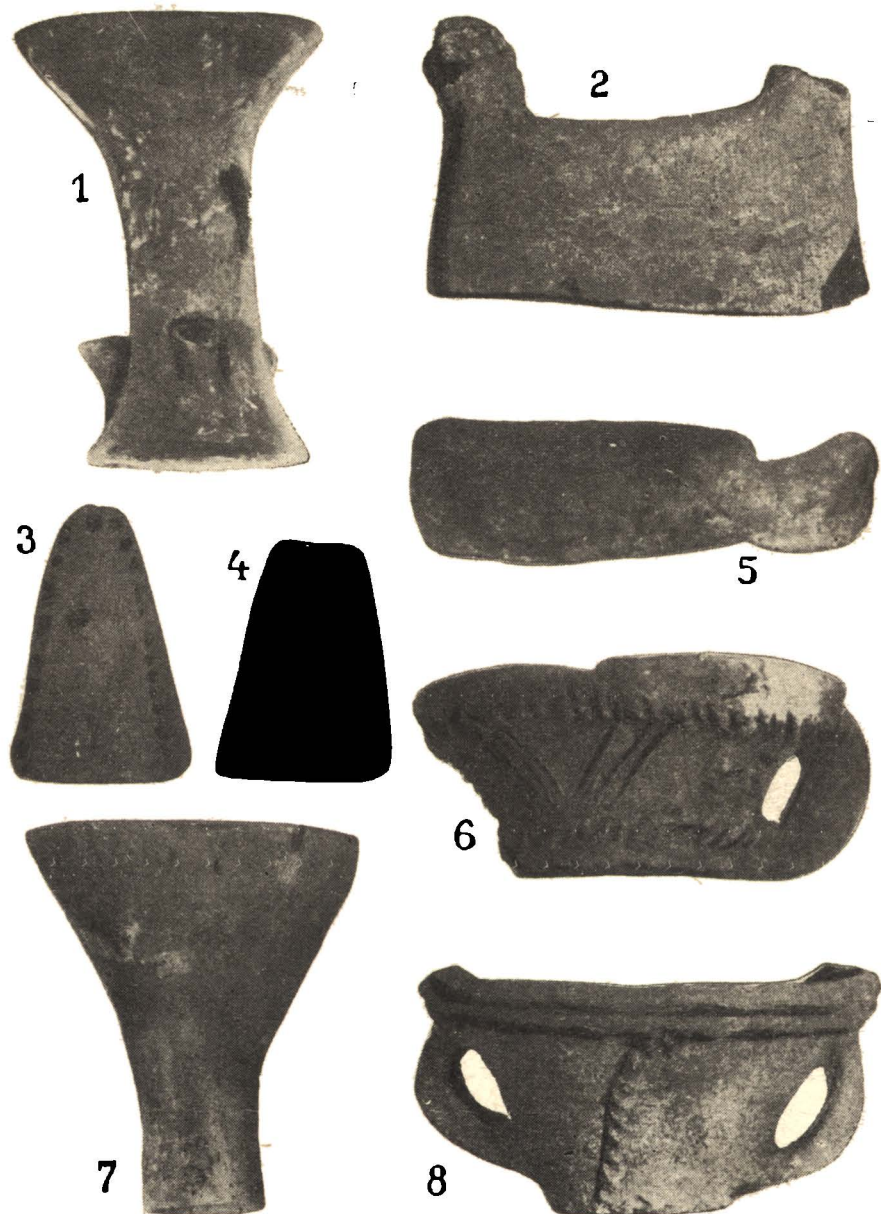


Fig. 18. — 1. Sfeșnic de lut ($\frac{1}{2}$); 2. suport de lut pentru frigare ($\frac{1}{3}$); 3-4. piramide de lut ($\frac{1}{5}$); 5. opaț de lut ($\frac{3}{7}$); 6, 8. opațe în formă de cești ($\frac{2}{3}$); 7. pâlnie de lut ($\frac{1}{3}$).

foarte numeroase, au o bază circulară, obișnuit cu diam. de 1,20-1,50 m. în profil prezintă de cele mai multe ori o formă de clopot, au fundul plat și conțin la fund resturi de vetre, peste care urmează umplutura constituită din țărâna straturilor în care au fost săpate. Se repetă prin urmare constatările pe care le-am făcut în 1949 și în săpăturile mai vechi. N'am observat niciun fapt nou care să ne oblige a modifica interpretarea în sens religios pe care inclinăm a o da anul trecut acestor gropi, în legătură cu cultul domestic al vetrei. De altă parte, niciuna din aceste gropi nu reprezintă vreun mormânt, așa cum presupuseserăm altădată. Cât despre părerea că ar fi vorba de gropi de gunoiu, această ipoteză se exclude prin faptul că gropile sunt prea îngrijit săpate și prin constatarea că dimensiunile lor sunt adesea mult prea mari față de volumul resturilor îngropate, care, în toate cazurile, provin dela vetre.

Ca și studiul inventariului mobil, vestigiile locuințelor de pe Cetățuia dela Poiana ne arată o continuitate de forme de viață dealungul întregii evoluții a vieții umane care s'a trăit în această stațiune în lungul interval de timp reprezentat de cele trei faze cu șase niveluri de intensă locuire. În toate aceste niveluri e vorba de același tip de așezare, de același tip de locuință, prezentând aceeași tehnică de construcție. Nu putem extinde această concluzie cu toată siguranța și asupra așezărilor din cele trei niveluri ale fazei dela început (epoca Bronzului și epoca Hallstatt), din cauza rarității urmelor de locuințe, dar cel puțin aceste urme sunt suficiente pentru a ne arăta că și atunci locuințele erau făcute din lemn și lipite cu lut.

În fazele II-IV și mai ales în nivelurile fazelor III-IV (epoca romană), bârnele de lemn din care se construiau casele dela Poiana erau prinse cu piese de fier: scoabe, cuie, piroane, crampoane, obiecte care s'au găsit în mare cantitate în săpăturile noastre. De asemeni s'au găsit multe cârlige și verigi cu cuie de prins în părțile de lemn pentru a servi la acățat diverse lucruri de uz domestic. Ușile se închideau cu chei de fier, fie de forme simple pentru a manevra zăvoruri de lemn mobile, fie de forme evolute, de proveniență greco-romană, folosite la broaște de metal mai complicate. Avem de menționat și o balama de ușă compusă din două cuie prinse între ele prin capetele lor transformate în verigi.

Cu toată puternica influență greco-romană asupra locuitorilor dela Poiana, dovedită prin abundența obiectelor de import, nu se constată în această stațiune nimic clădit din zid. O cărămidă patrată de tip roman, fără niciun semn și nicio literă, găsită lângă o vatră din săpătura K, nu poate reprezenta decât un obiect izolat importat întâmplător, fără vreun rost arhitectonic. Locuitorii dela Poiana și-au păstrat până la sfârșitul stațiunii modul lor tradițional de construcție, rustic, favorizat de abundența lemnului în pădurile din apropiere și de dificultatea de a procura piatra și varul necesare clădirilor de zid. Cât despre Greci și Romani, pe cari trebuie să-i presupunem locuind la Poiana ca elemente flotante: negustori, meseriași și uneori, în epoca imperială romană, ca soldați, caracterul provizoriu

al prezenței lor în acest loc îi determina să se declare mulțămiiți cu locuințele de lemn ale autohtonilor.

Vetrele erau făcute din lut, de cele mai multe ori amestecat cu prundiș. Dimensiunile și formele lor variază: sunt rotunde, eliptice ori patrulatere. Uneori lutul vetrelor e frământat cu paie, ca și chir-

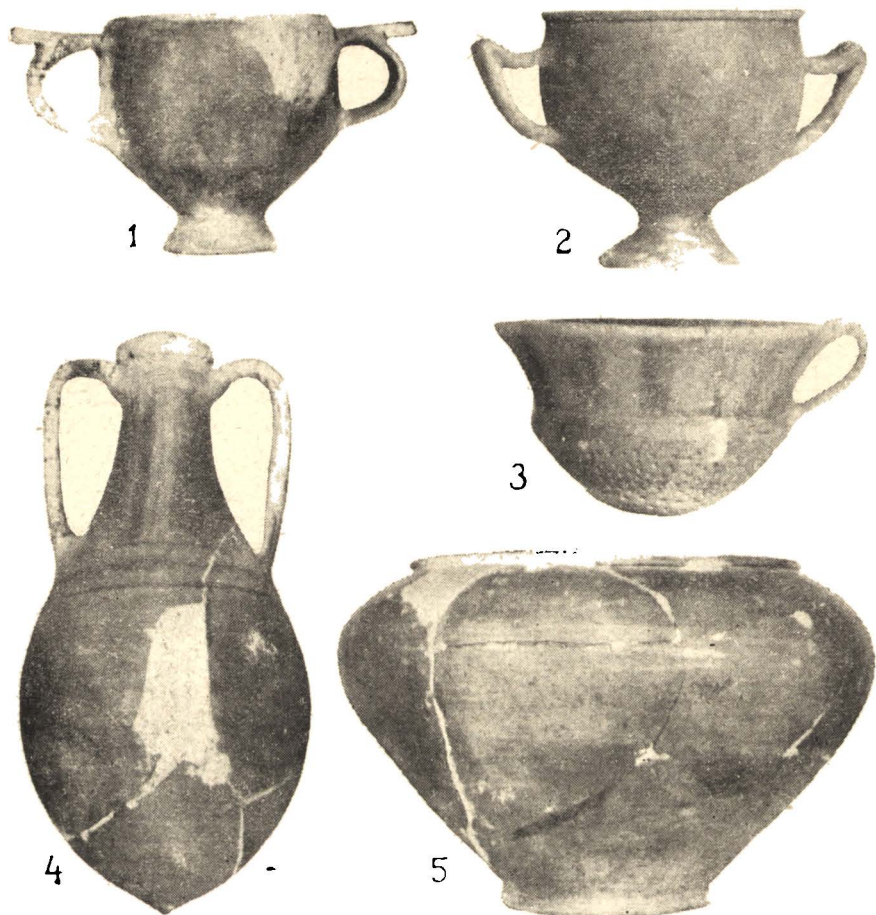


Fig. 19. — Vase cenușii indigene lucrate la roată, din treapta superioară a Barbariei și din epoca sclavagistă; 1, 2 ($\frac{1}{3}$); 3-5 ($\frac{1}{4}$).

picii păreților de locuințe. În jurul lor, mai ales în straturile superioare, se întind suprafețe mai mari de prundiș fără urme de arsătură. În preajma vetrelor s'au găsit și pietre mai voluminoase, brute, de obicei lespezi nisipoase, servind de sigur ca suporturi pentru vase. Un rost asemănător trebuie să fi avut și cărămida menționată. Piese de lut cu colțuri modelate în formă de capete de berbeci (fig. 18, 2), cunoscute în multe părți în epoca Latène III, serveau la sprijinul frigărilor. O frigare de fier cu cinci dinți și cu peduncul lung de 0,50

m (fig. 27, 2) a fost găsită în cartierul exterior, dela S de Cetățuie, la râpa Iernaiei, unde am făcut în vara această două sondagii.

În legătură cu vetrele urmează să găsim o explicație și numeroaselor piramide de lut cu gaură spre vârf (fig. 18, 3-4), cunoscute în general sub numele de „greutăți”, fără a se fi ajuns până acum la o

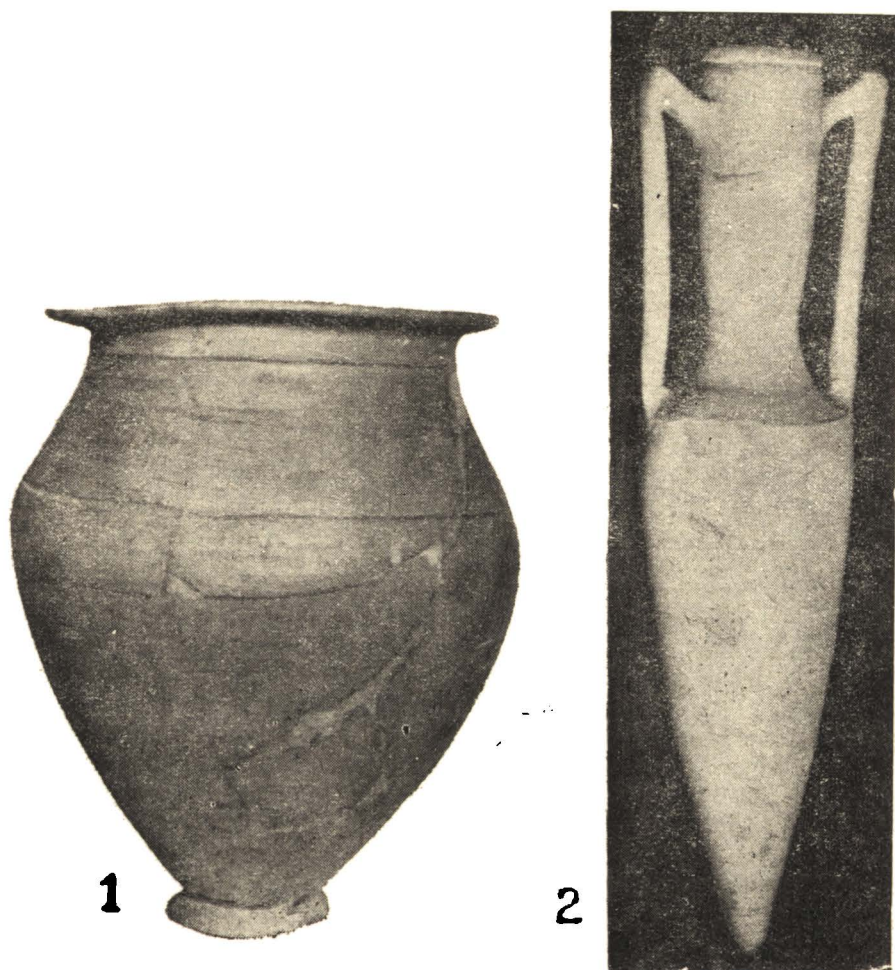


Fig. 20. — 1. Vas mare cenușiu lucrat la roată ($\frac{1}{6}$); 2. amforă romană de import ($\frac{1}{1}$).

interpretare justă în legătură cu rostul lor real. Fapt e că adesea se găsesc în preajma vetrelor, în număr mare, și că prezintă urme de fum și de calcinare secundară. În suprafața J s'au descoperit vreo 18 asemenea piramide, dispuse într'o linie semicirculară în jurul unei vetre. Trebuie să recunoaștem că în momentul de față nu putem preciza utilitatea acestor obiecte în legătură cu vetrele, dar în același timp se impune a primi cu rezerve ideea curentă că ar fi vorba de greutăți de plasă ori de războiu de țesut.

Suprafețele limitate pline cu cioburi și conținând adesea și vase întregi, precum și locurile cu vase mari și cu râșnițe găsite *in situ*, reprezintă, ca și vetrele, compartimente din gospodăria locuințelor, care, de sigur, trebuie să fi fost împărțite în câteva odăi de diferite dimensiuni.

Nivelurile așezărilor de locuire intensă sunt caracterizate prin câte un strat subțire de pământ bătut, în care intră lut amestecat, în proporții variate, cu cenușă și alte resturi. Petele mari de lut galben, cu contur de cele mai multe ori neregulat, care se întind în jurul vetrelor, mai ales în nivelurile superioare, reprezintă deopotrivă podelele locuințelor și bătătura din afară, fără a se putea preciza unde era linia pereților. Mare parte din acest lut provine de sigur din lipitura căzută de pe pereții de lemn ai locuințelor și pulverizată. Casele nu erau podite în chip special. Suprafețele acoperite cu prundiș se limitează la dimensiuni reduse, în preajma vetrelor. În cele mai multe cazuri, locuințele se ridicau direct dela nivelul solului așezării. Mai rar se pot constata bordeie. Și acelea, puțin adâncite. În ce privește felul cum erau acoperite casele n'avem nici cel mai mic indiciu. Trebuie să presupunem că în acest scop vor fi fost întrebuințate paie, stuful fiind inexistent în regiune. Nu s'a găsit niciun rest de olane ori țigle.

De asemeni nu avem indicii nici asupra ferestrelor. Cel mult putem bănuî, după exemplul locuințelor rustice mai noi, că erau mici și puține și că iarna erau astupate ori acoperite cu beșică de animal. Luminatul artificial se făcea cu ajutorul opaițelor umplute cu grăsime și prevăzute cu feștile. Ca opaițe trebuie să considerăm vasele poroase conice (fig. 18, 6—8), menționate mai sus, care apar în foarte mare număr, mai ales în nivelurile superioare ale stațiunii și care prezintă urme de fum de grăsime, mai cu seamă în interior. S'au mai descoperit opaițe de forme speciale, tot poroase, de tehnică primitivă, constând fie din recipiente plate eliptice cu găuri ori gurguie pentru feștile (fig. 18, 5), fie din cupe mici cu picior înalt, ca niște sfeșnice (fig. 18, 1). Precum am arătat mai sus, nu lipsesc nici acele *lucernae*, opaițele greco-romane de import. Câteva bucăți de rășină solidificată, descoperite în săpăturile noastre, dovedesc că se utilizau pentru luminat și făcliile de brad.



Ocupațiile principale ale locuitorilor dela Poiana erau agricultura și creșterea vitelor. Agricultura e reprezentată arheologic prin unele de fier, dintre care s'au găsit anul acesta fiare de plug (fig. 21, 2), târnăcoape (cazmale), un brăzdar (fig. 21, 1), o seceră, apoi prin râșnițele de piatră, care s'au găsit în mari cantități, fie de tip primitiv, în straturile inferioare, fie de tip rotativ de import (cu *meta* fixă și *catillus mobil*), în nivelurile de epocă romană, prin boabele de mei și de grâu care s'au găsit carbonizate în preajma vetrelor, și prin diverse vase de dimensiuni mari care trebuie să fie considerate ca recipiente de depozit. Boabele de grâu păstrate reprezintă două varietăți, una cu bobul mai mic și alta cu bobul mai mare.

Până în momentul de față n'am avut prilejul să obțin părerea unui specialist în privința speciilor precise la care se referă aceste grăunte. Urme de cereale se mai pot detecta și în structura fragmentelor de chirpici, cari erau frământați cu pleavă și cu paie.

Oase de animale domestice s'au găsit în mari cantități printre resturile de locuințe. Până la o determinare științifică mai precisă a lor, momentan în studiu, putem preciza că e vorba de boi, oi, porci, capre, păsări (cu deosebire găini), specii comestibile. Oasele lor s'au găsit fragmentare și izolate, ca resturi de alimente. Carnea de cal nu se mânca; s'au găsit puține oase referitoare la acest animal. Totuși locuitorii de atunci dela Poiana creșteau calul, întrebuintându-l pentru călărie și probabil și pentru vehicule. Fapt e că s'au găsit destul de mulți piteni, de fier și de bronz (fig. 22, 4—6), precum și zăbale de fier (fig. 22, 3, 7, 8).

La Poiana se consuma și vânatul, pe care pădurile din regiune, destul de mari azi, dar și mai întinse în vechime, îl posedau din belșug. Am găsit astfel coarne de cerb, folosite în toate epocile pentru confecționarea mânerelor, împungătorilor, iar uneori, mai ales în epoca Monteoru, a ciocanelor ușoare și a brăzdarelor de plug, apoi coarne de capră sălbatecă, colți de mistreț. Am dat și peste dinți de urs, găuriți și întrebuintați ca amulete (fig. 26, 3—4).

Pescuitul în apele Siretului, care curge la poalele stațiunii, era o ocupație destul de importantă. Am descoperit în stațiune undițe de fier și de bronz (fig. 23, 3—7), precum și oase de pești. De asemenea am putea considera ca folosind la vânatul peștelui acele furculițe de fier cu tub ori cu peduncul ascuțit (fig. 23, 1—2) pentru înfipt în vârful unui băț, furculițe care în anul acesta s'au găsit în mare număr la Poiana și care nu pot fi explicate exclusiv ca *harpagones* pentru scos carnea din vatră ori din cazan, cum se presupunea până acum. E probabil că se întrebuintau și plășile la pescuit. Ca greutate pentru asemenea ustensile vor fi servit unele fusaiole de lut și cioburile și pietrele mici plate găurite. Ceea ce e foarte important de observat e că,

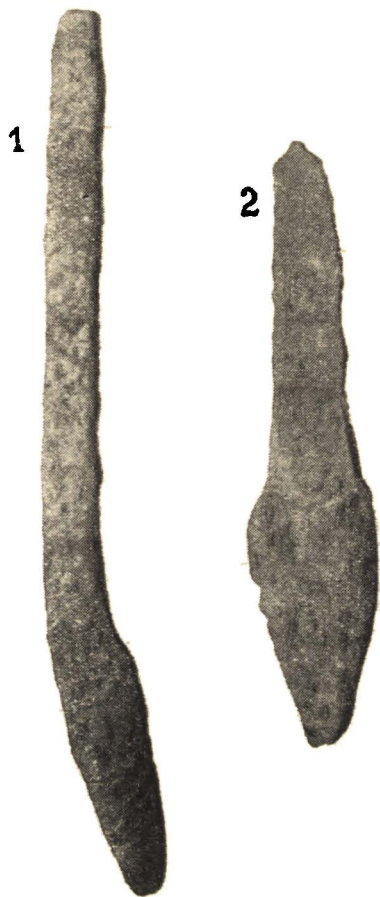


Fig. 21. — Unelte agricole :
1. brăzdar de fier; 2. fier de plug ($\frac{1}{4}$).

printre oasele de pești constatate în săpăturile noastre, unele provin dela specii foarte mari, cari azi nu trăesc decât în Dunăre, și că printre undițele de fier menționate unele ating dimensiuni excepționale: până la 0,13 m lungime și un cm grosime (fig. 23,37).

În săpăturile noastre am dat și peste specii comestibile mărunte, ca scoici și melci. Aceștia din urmă se întâlnesc în cantități însem-

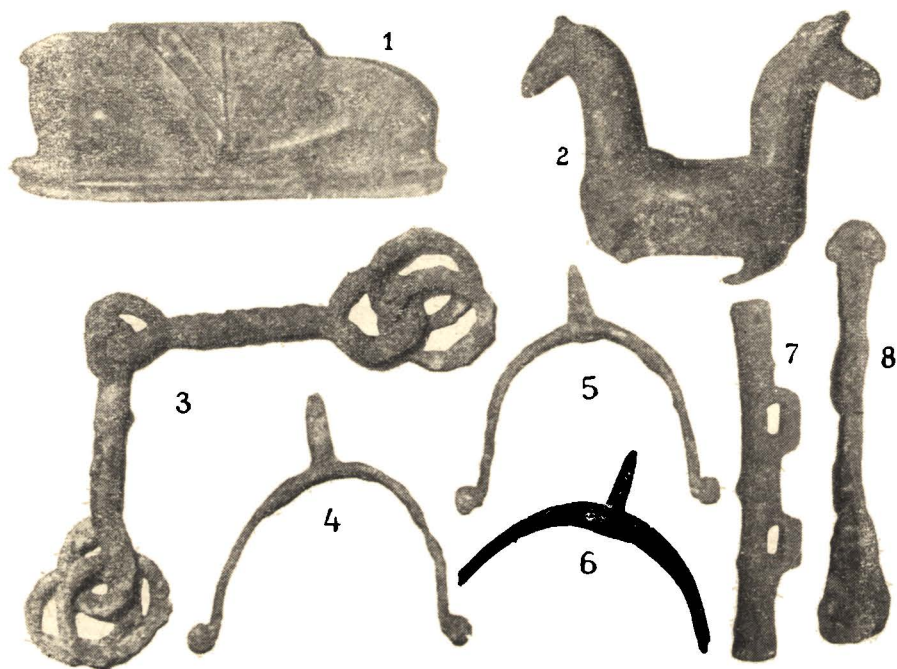


Fig. 22. — 1. Garnitură de os dela mânerul unei spade ($\frac{1}{7}$); 2. idem, de bronz ($\frac{1}{5}$); 3. 7. 8. piese de harnașament ($\frac{1}{2}$); 4-5 pînțeni de fier ($\frac{1}{2}$); 6. pînten de bronz ($\frac{3}{5}$).

nate în nivelul epocii Bronzului. Avem și o placă tăiată într'o carapace de broască țestoasă, fără a putea deduce numai dintr'atât că și carnea, comestibilă de altfel, a acestui reptil chelonian servea de aliment localnicilor.

În afară de ocupațiile legate de necesitatea hranei, locuitorii dela Poiana se îndeletniceau cu meșteșugurile, care, pe măsura creșterii nevoilor, a străngerii contactului cu lumea sclavagistă, a dezvoltării relațiilor comerciale, se găsesc în continuu progres dela un nivel la altul. Am arătat mai sus, cu prilejul expunerii stratigrafice, evoluția unuia din cele mai importante dintre ele, olăria, atât de copios reprezentată printre rezultatele săpăturilor noastre. În marea ei majoritate ceramica dela Poiana a fost confecționată pe loc. Materialul plastic variat, loess, argilă, marnă, se găsea din abundență în râpile pe care este situată stațiunea. Lemn de foc era fără sfârșit în pădu-

rile apropiate. Indemânarea de asemeni nu lipsea, în acest domeniu fiind chiar o calitate autohtonă de străveche moștenire. În săpătura H de anul trecut s'a descoperit, în nivelul II 2, un cuptor pentru vase. De altă parte, polisoarele de lut, unelte ce serveau la lustruitul vaselor, au fost găsite din belșug în toate săpăturile dela Poiana, la diferite niveluri. De altfel nici nu poate fi vorba de vase de import decât după contactul cu negustorii greci, care capătă o intensitate numai cu începere din sec. IV î. e. n. Dela Grecii localnici importă și tehnica olăriei făcută la roată, tehnică pe care și-o însușesc cu multă abilitate. Vasele cenușii indigene de tehnică superioară nu rămân cu nimic mai prejos față de cele greco-romane din punctul de vedere al solidității și acurateței și numai cu puțin din punctul de vedere al fineței (fig. 19; 20, 1). De altfel multe din formele ceramice greco-romane au fost imitate și de olarii localnici.

O ciudățenie observată la Poiana, ca și în alte stațiuni din țara noastră, e persistența celei mai primitive categorii din ceramica făcută cu mâna, categoria vaselor poroase, care, alături de ceramica de tehnică superioară, continuă a se folosi până în ultimul nivel al stațiunii. Faptul e de explicat prin aceea că societatea locală continuă a trăi în forme tradiționale, deși din unele puncte de vedere a pășit pe calea progresului. De altfel această categorie primitivă, deși frecventă, e reprezentată în ultimele niveluri prin foarte puține tipuri, din care cele mai folosite erau două: oalele de forme banale similare aceloră azi (fig. 14, 2) și vasele-opaițe conice (fig. 18, 6, 8). Se poate ca anumite calități ale structurii lor rudimentare să le fi asigurat o preferință în gospodărie, pentru anumite uzajuri, față de vasele cenușii, cu pasta fină, densă, impermeabilă, dar casabile aproape ca sticla la diferențele de temperatură brusce.

După un procedeu cunoscut de olarii greco-romani, vasele sparte erau reparate cu plumb. Am găsit un picior de vas mic cenușiu de tehnică superioară indigenă, prezentând o sudură făcută cu acest metal. De asemeni, am scos din săpături o placă mare, groasă, de plumb, destinată în primul rând, de sigur, a servi ca materie primă pentru asemenea scopuri.

Un alt meșteșug important constatat la Poiana e metalurgia. Chiar în nivelurile fazei I din epocile Monteoru și Hallstatt, am putut constata obiecte de bronz fabricate pe loc. În așezările straturilor superioare, de locuire intensă, lucrul metalelor apare ca o îndeletnicire locală din cele mai importante, cu o producție din ce în ce mai bogată, mai variată și mai rafinată, pe măsură ce ne apropiem de nivelul dela suprafața stațiunii. Am găsit astfel foarte multe creuzete de lut vitrificate prin întrebuintare, de diverse mărimi, purtând urme de bronz topit. De asemeni, am găsit bronz întrebuintat ca materie primă sub forma de bulgări scorificați, de lingouri, de tablă, precum și bulgări de sgură conținând o mare proporție de fier. Ca probă de metalurgie locală avem și câteva obiecte de podobă, fibule și cercei, de bronz și de argint, în forme încă brute, neterminate. Apoi diverse unelte specifice: ciocănașe de fier pentru lucrul obiectelor fine, dălți și străpungătoare de fier pentru tăiatul și gău-

ritul metalelor, clește de fier. Resturile de prelucrare a metalelor se grupează de preferință în anumite locuri, cu sgură și cărbuni mulți, ceea ce dovedește că această indeletnicire se limita la ateliere specializate. Fierul se bătea și în plăci mari; am găsit mai multe fragmente ale unei asemenea plăci, care va fi servit poate ca aplică pentru scut.

Un meșteșug probabil mai puțin specializat era acela al lucrului în lemn: dulgheria, tâmplăria, dogăria, etc. În săpăturile noastre am

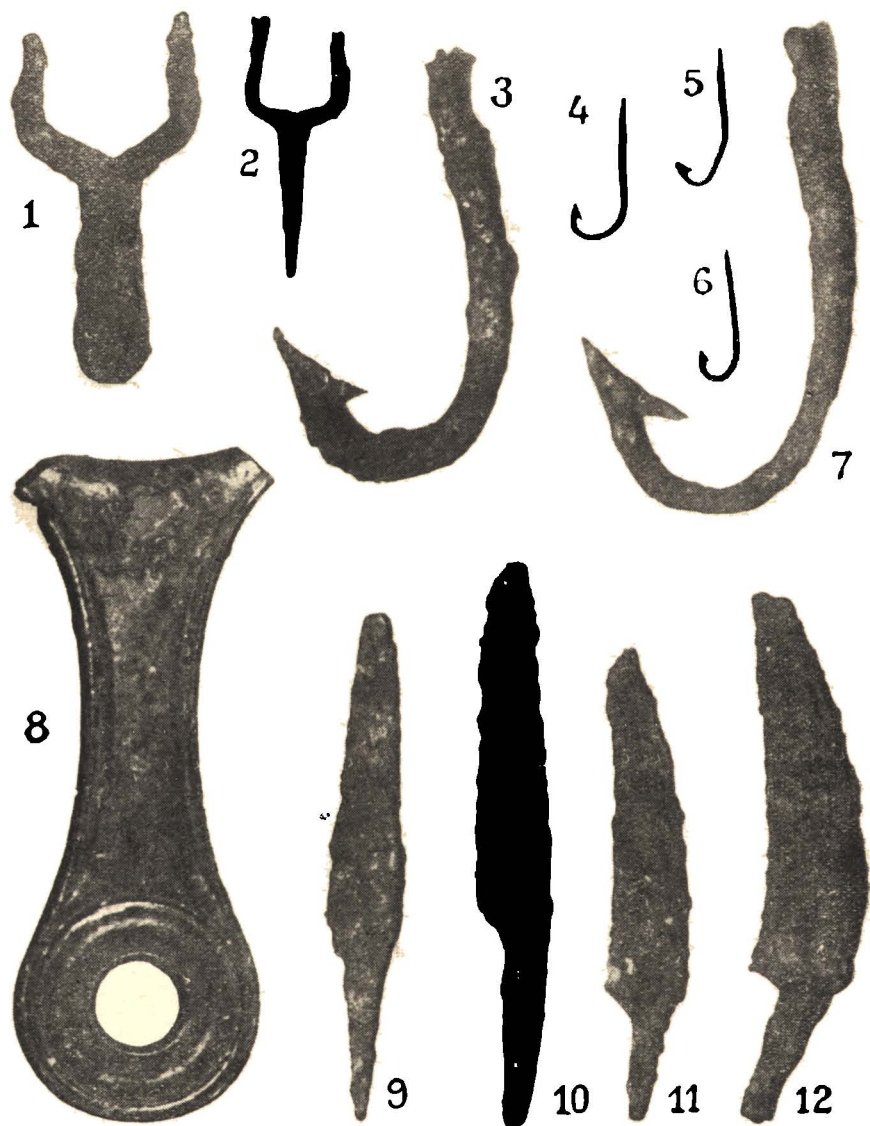


Fig. 23. — 1-2. Furculițe de fier ($\frac{1}{2}$); 3-7. undițe de fier ($\frac{1}{2}$); 8. fragment de vas de bronz ($\frac{2}{3}$); 9-12. cuțițe de fier ($\frac{7}{9}$).

descoperit, ca indicii ale acestei meserii, topoare, tesle, cuțitoaie, dălți cu tăișul drept, dălți cu tăiș semicilindric pentru scobit, toate făcute din fier.

Confecționarea vestmintelor era de sigur o ocupație casnică. Numeroasele prâsnele de lut pe care la Poiana le-am constatat în toate straturile, sunt socotite în general ca „fusaiole”, capete de fus pentru tors. Fără a respinge această interpretare, putem să le atribuim și alte rosturi, dintre care unul ar fi acela de greutate pentru urzeală de țesut. De asemeni am găsit în săpăturile noastre multe ace de cusut și iglițe de impletit, de bronz și de fier. Prezența oilor printre animalele crescute de locuitorii stațiunii, e un indiciu că lâna reprezenta principala materie pentru confecționarea îmbrăcăminții. Putem presupune, prin analogie, că se foloseau și firele vegetale, de cânepă și de in. Blănurile de animale, în special de oaie, trebuie să fi fost întrebuințate împotriva frigului de iarnă, iar pieile vitelor pentru încălțăminte, chimire, platoșe, ca și pentru alte scopuri (scuturi, hamuri pentru cai, etc.). Numeroasele sule de os, de bronz și de fier, pe care le-am găsit, serveau în primul rând la prelucrarea acestor materii.



Hainele erau prinse cu fibule. Cum am arătat cu prilejul expunerii stratigrafice de mai sus, aceste ace de siguranță, în primul rând obiecte de utilitate și numai în a doilea rând de podoabă, dețin cantitativ o parte importantă în inventarul straturilor dela Poiana (fig. 24). Majoritatea sunt de bronz, dar nu lipsesc nici exemplarele de argint și de fier. Tot atât de abundente sunt obiectele de pură podoabă, fie pentru corp, fie pentru vestminte: aplice de bronz și argint (fig. 25, 1, 6), pendentive și lăntușe (fig. 25, 2), inele (fig. 25, 5), cercei (fig. 25, 4), brățări (fig. 25, 3), colane, de argint ori de bronz, mărgelile de sticlă colorată importate (fig. 29, 8), ace de os ori de bronz pentru prinsul părului (fig. 26, 6—9; 29, 4—5).

Ca ustensilele de toaletă deosebim, printre obiectele recoltate din săpăturile noastre, numeroase oglinzi de metal alb (bronz cu mult aliaj) (fig. 25, 7), produse de import, piepteni de os (fig. 26, 1—2), cutiuțele cilindrice de os pentru păstrarea fardurilor (fig. 29, 7), vasele mici de sticlă pentru parfumuri și unguente. Locuitorii antici ai Poienii erau probabil bărboși. Totuși, sub influența greco-romană, e posibil ca unii din ei să fi început a utiliza bricele. Un asemenea rost s'ar putea atribui unor cuțitașe cu lama curbată și cu tăișul convex, pe care le-am găsit în acest an.

Unele din cutiuțele de os pentru farduri au putut să conțină și medicamente. Sigur unui scop farmaceutic a servit o placă de marmoră constatată în nivelul III 2, obiect de import folosit la prepararea alifiilor. Arta medicală, reprezentată în acest caz prin vraci greco-romani, nu era necunoscută nici autohtonilor. Craniul unui schelet din epoca Latène II, găsit în nivelul II 2 din suprafața I, prezintă o trepanație cicatrizată, prin urmare o delicată operație făcută pe viu și reușită.

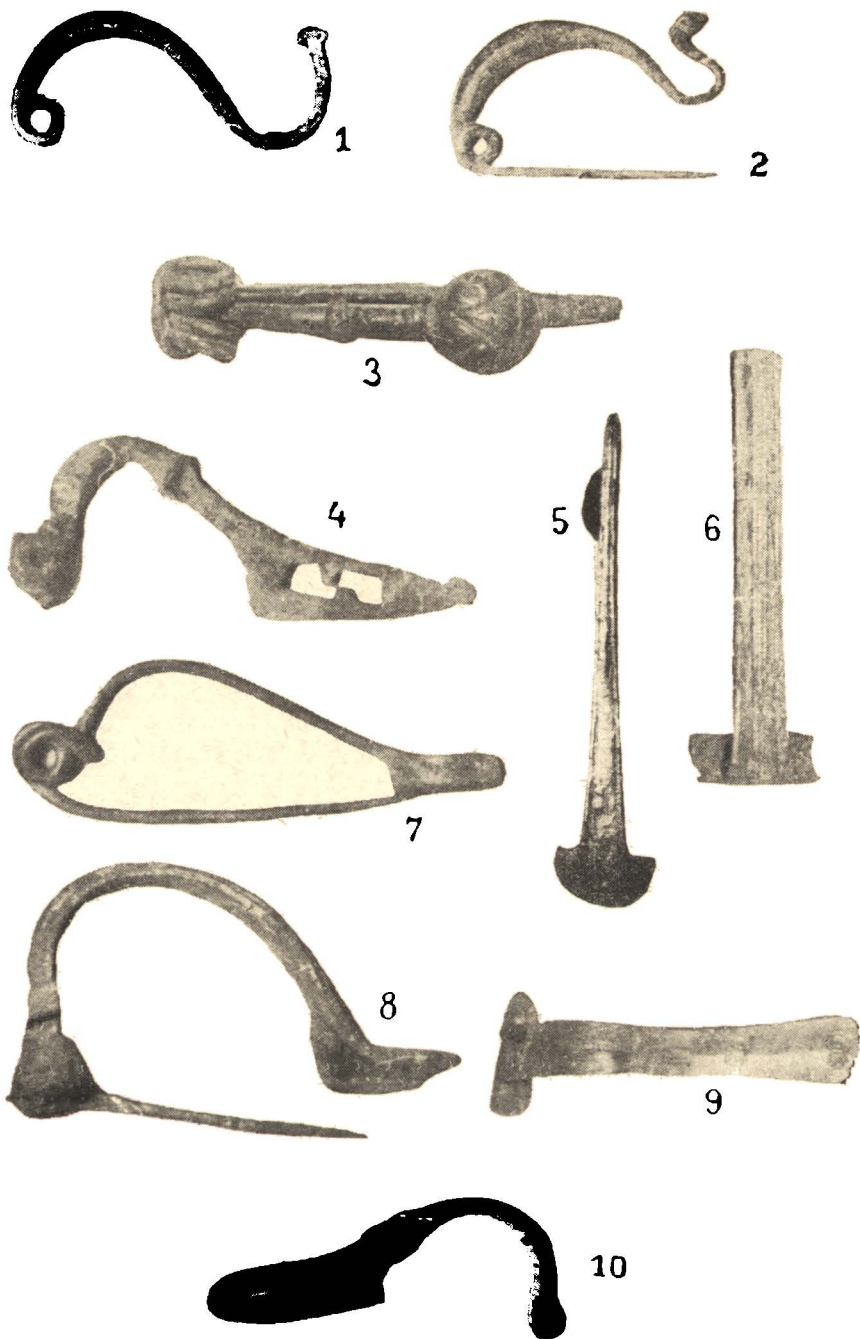


Fig. 24. — Fibule de bronz și de argint: 1-2. tipuri thrace ($\frac{1}{1}$); 3. tip Latène II ($\frac{1}{1}$); 4. tip Latène III ($\frac{1}{1}$); 5-6, tip Nauheim ($\frac{6}{8}$); 7-8. tipuri provinciale romane ($\frac{1}{1}$); 9. tip prusian din sec. II al e. n. ($\frac{2}{3}$); 10. tip din epoca Migrațiilor, sec. III al e. n. ($\frac{2}{2}$).

În săpăturile noastre am găsit un număr considerabil de cuțite de fier, destinate unor întrebuințări diverse. Sunt în general de două tipuri: cu lama dreaptă și cu lama curbă cu tăiș concav (fig. 23, 9-12). S'au găsit și prășelele lor de os. De asemeni, am dat peste multe grezii de ascuțit, rotunde ori prismatice, prevăzute cu o gaură pentru a fi acățate la brâu. Interesant e, în acest grup de obiecte, un briceag pliant, din care s'au păstrat numai prășelele. Un exemplar analog, în-treg, fusese descoperit anul trecut în suprafața H.

Armamentul pe care l-am găsit în 1950 la Poiana constă dintr-o spadă întreagă de fier (fig. 27, 1), citată mai sus, lungă de 0,67 m, reproducând în linii generale forma unui **gladius** roman, descoperită în nivelul III 2, mai multe vârfuri de sulite și de **pilum**, de fier, și un număr considerabil de vârfuri de săgeți de bronz și de fier. Cele mai multe vârfuri de săgeți provin din faza II, sunt de bronz și au trei tăișuri (fig. 28). Cele de fier mai noi, sunt ori plate, ori cu trei tăișuri și peduncul. Am găsit și un solz de bronz dela o **lorica squamata**, platoșă caracteristic sarmată. De asemeni am găsit multe garnituri dela mânere de spade, de os ori de bronz, dintre care e de relevat una de bronz cu protome în formă de capete de cai (fig. 22, 1-2), de asemeni de afinitate sarmată.

Podoabele incise pe diferitele obiecte găsite la Poiana, de proveniență autohtonă, din epocile de intensă locuire, denotă un spirit artistic sobru, manifestat în stil geometric. Scrijiliturile fine de pe lucrurile de os, care ne pot da o idee și despre arta pe care localnicii de atunci o practicau în lemn și țesături, reprezintă benzi umplute cu hașuri, curbe, spirale, ori în zigzag (fig. 29, 1-3), amintind stilul tradițional de pe vasele locale hallstattiene. Pe un capac de cutie de os din epoca Latène se vede un decor constituit din linii curbe incise (fig. 29, 7), ce ne duc cu gândul la decorul spadelor din epoca Bronzului. În ceramica posthallstattiană tendința de ornamentare se manifestă doar prin proeminențe și rare linii curbe în relief, la categoria primitivă cu luciu negru, prin proeminențe, brăe în relief și valuri incise la categoria poroasă, și prin simple linii drepte ori în valuri incise ori lustruite prin apăsare, pe vasele din categoria cenușie de tehnică superioară. Am găsit și un ciob cenușiu cu un **graffito** reprezentând foarte schematic simulacrul unei figuri umane (fig. 29, 6). În contrast cu sărăcia ornamentelor incise, sunt remarcabile câteva protome de animale (berbeci, taur) modelate în lut ca ornamente pentru vase indigene din epoca romană.

Mai puțin estetice sunt câteva simulacre mici, rudimentare, de figurine umane ori animale găsite în nivelurile mai recente și pe care nu le putem socoti decât ca elemente de caracter magic. Câteva din aceste figurine reprezintă broaște țestoase. În aceeași categorie de obiecte magice sunt de rânduit și vâscioarele în miniatură, imitații după vasele mari poroase ori cenușii superioare din epoca romană, atât de mărunte încât nu pot prezenta nicio utilitate și atât de multe și de răspândite încât nu pot fi considerate nici ca simple jucării. Din seria obiectelor cu semnificație superstițioasă mai fac parte numeroasele amulete de argint și de bronz

(cele mai multe în formă de secrete minusculă ori de bastonaș ornat cu mici sfere), de os, de sticlă, de piatră, de coraliu. Obiecte apotropaice de acest fel sunt apoi diferitele conchilii de molusce marine de import (scoica de pe purpură murex, scoica cardium, ghiocul) și dinții

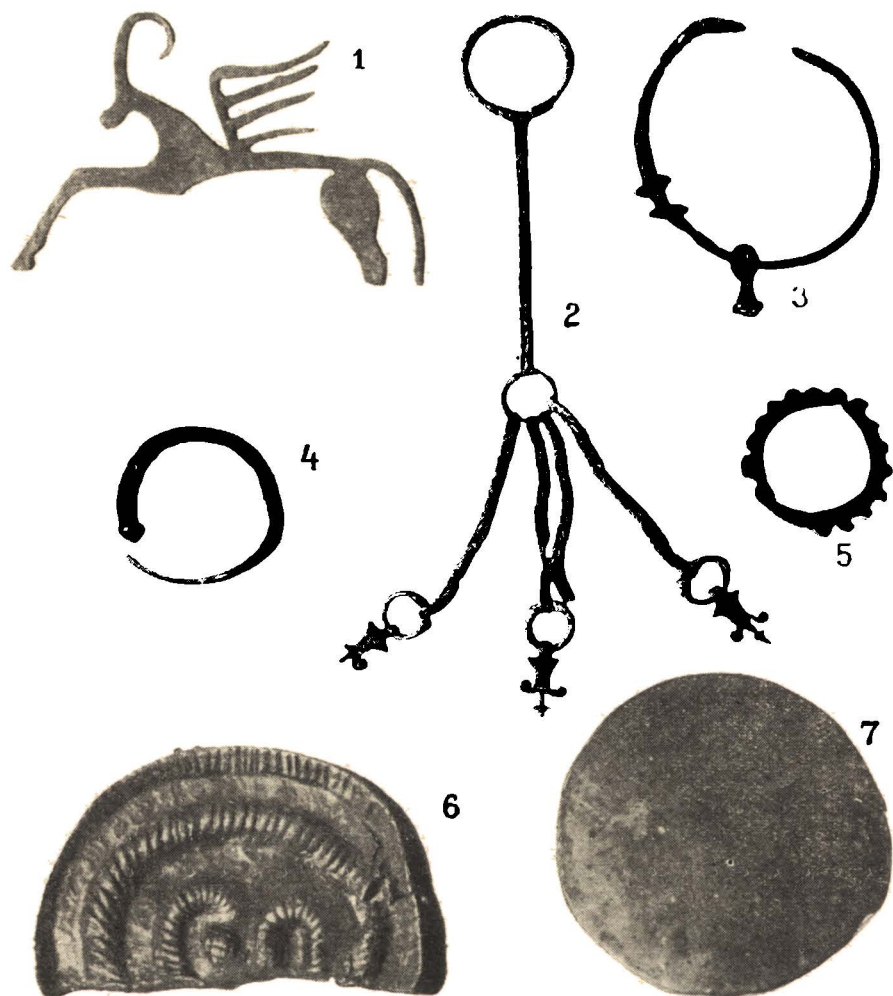


Fig. 25. — Podoabe de bronz și de argint: 1. aplică de bronz ($\frac{1}{1}$); 2. lănișor cu pendentive ($\frac{1}{2}$); 3. brățară de bronz ($\frac{1}{2}$); 4. cercel de argint ($\frac{1}{2}$); 5. verigă de bronz ($\frac{2}{5}$); 6. aplică scythică de argint aurit ($\frac{1}{1}$); 7. oglindă de bronz alb ($\frac{1}{1}$).

de animale, mai ales de mistreț (fig. 26, 4) și de urs (fig. 26, 3). Am găsit un dinte de animal îmbrăcat cu grijă într'o placă de argint.

O grupă enigmatică de obiecte e aceea a cioburilor de vase, de toate categoriile, rotunzite mai mult ori mai puțin regulat, de diametre diverse, care s'au descoperit în număr foarte mare.

uneori mai multe la un loc, în toate straturile stațiunii. Unele din ele, găurite, ar putea fi socotite eventual ca greutate de plasă, de țesut, ori ca jucării. Dar cele mai multe sunt negăurite și se găsesc atât de frecvent încât nu ar putea fi luate drept simple jucării. Ar părea mai de grabă niște fise de numărătoare, un fel de simulacre de monete ori greutate de balanță primitive. Am găsit câteva runde de acest fel, mici, tăiate în cloburi de vase de sticlă. Am dat și de un clob de amforă din care rondela începuse a fi desprinsă prin ciocănire, după ce i se sgâriase conturul cu compasul.

În straturile de intensă locuire n'am descoperit niciun mormânt. Putem concluda că în epocile respective nu se obișnuia ca morții să fie înmormântați lângă locuințe. Zona de morminte din epocile Latene și romană, de înhumatie și de incineratie, se află în afară de Cetățuie, în partea de N și NE, în cartierul nordic al actualului sat Poiana (numit Țicău) și în regiunea dintre Poiana și pădurea dinspre Schit. În această regiune se văd și câțiva tumuli, dintre care câțiva au fost săpați în trecut. În ce privește scheletele găsite la baza stratului Latene II, în nivelul II 1, am arătat mai sus că reprezintă cadavre părăsite în dărămurile unei așezări devastate de un război.

Morminte propriu-zise pe Cetățuie nu există decât în nivelurile fazei I, când locuințele, situate mai spre V, nu ajungeau până la porțiunea de margine care s'a păstrat până azi din stațiune. Toate mormintele sunt de înhumatie. Cele mai multe aparțin epocii Bronzului. În suprafața K s'au găsit din această epocă 16 schelete înmormântate în poziția închircită, din care numai două s'au păstrat întregi. Restul au fost avariate, uneori complet, de gropi aparținând straturilor superioare mai recente. Printre ele e și un schelet de copil. La unul din scheletele adulte intacte s'au găsit vase de tip Monteoru și un topor de piatră lustruită.

În spațiul JF, într-o groapă care ține de nivelul I 3, s'a descoperit un schelet uman întreg, lung de 1,72 m, așezat pe spate, cu capul plecat pe piept, genunchii închirciți și căzuți într-o parte, cu brațele larg deschise în lături. În jurul mijlocului s'au găsit resturile unui chimir conștând din câteva fibre de piele foarte rău păstrate și dintr'un mare număr de aplice minuscule de bronz în formă de emisfere cu cârlige, în diam. de $3\frac{1}{2}$ mm., de un tip cunoscut și în alte părți la sfârșitul epocii hallstattiene (Déchelette, II, 2, p. 861 sq., fig. 358).



Prin enumerarea principalelor rezultate ale săpăturilor din 1950 dela Poiana am putut schița, astfel, un tablou sumar al culturii locuitorilor acestei stațiuni, din epoca Bronzului până la ultimul nivel din epoca imperială romană. Această cultură prezintă o evoluție continuă, progresivă, cu un salt în cursul epocii Latene, ca urmare pe de o parte a creșterii populației, de alta a intensificării raporturilor cu lumea sclavagistă din Sud. E aceeași evoluție, cu aceleași forme, care se observă și în restul țării noastre. Purtătorii acestei culturi sunt cunoscuți, cu începere din sec. VI î. e. n., sub numele

de Geți (Daci). Formele sale de bază însă se continuă încă de mai înainte, din epoca hallstattiană, și chiar mai de mult, din epoca Monteoru, așa că, după exemplul lui V. Pârvan, putem extinde aceste nume înapoi până în vârsta Bronzului.

Este vremea în care promontoriul Cetățuia de pe râpa înaltă din stânga Siretului a constituit pentru prima oară vatra unei așezări umane. Oamenii culturii Monteoru, strămoșii Geților, erau pe atunci foarte răspândiți în această regiune din valea Siretului inferior, cum



Fig. 26. — Obiecte de os: 1-2. piepteni ($\frac{2}{3}$); 3-4. amulete făcute din dinți de animale ($\frac{1}{2}$); 5. placă de os tăiată în formă de cap de taur ($\frac{3}{4}$); 6-9. ace de podoabă ($\frac{1}{2}$).

dovedesc stațiunile recunoscute de colectivul nostru dela Poiana, în vara lui 1950, la Mălureni și la Hulești (Pleșa), la S de Poiana, pe râpi, la Calonfirești și Ciorani, în vale, pe malul opus al Siretului, la Mândrișca și Răcăciuni, între Sascut și Bacău, și precum știm mai de mult prin cercetările făcute la Ruginești și la Corni, fără a mai vorbi de puncte situate pe văile afluenților din stânga și din dreapta, ca Târgu-Ocna (Podeiu) pe Trotuș, Răcăuți pe Cașin, Perchiu pe Polocin, ori Vârțișcoiu, pe Milcov. Tot ei sunt aceia cari au întemeiat cea dintâi așezare pe Cetățuia dela Poiana.

Dintre toate așezările lor din regiune, aceasta e singura care s'a bucurat de o preferință continuă și în epocile ulterioare. Cu o situație eminentă în apropiere de gura Trotușului, fiind apărată prin râpile abrupte de peste 200 m înălțime și prin pantele împădurite care o înconjurau, și având toate mijloacele de traiu pe care le pot oferi pădurile, ogoarele roditoare din marginea steei apropiate, climatul

prielnic și apele Siretului, Cetățuia dela Poiana prezenta toate însușirile esențiale ale unui bun loc de așezare.

Apariția primilor negustori greci veniți dinspre Pontul Euxin până în Valea Siretului, în cursul epocii hallstattiene, a avut darul de a scoate în evidență și mai mult poziția comercială de primul ordin a acestui loc care comanda o ramificație importantă de drumuri naturale dela gurile Dunărei spre Ardeal și spre Nordul carpato-baltic. Elemente meridionale de comerț apar la Poiana și mai înainte, cum e cazul cu o perla de pastă de sticlă găsită într'un mormânt din epoca monteoriană din această localitate (cf. *Dacia*, V—VI, 1935—1936, p. 162) sau cu fibula arhaică de tip egeic din sec. VII î. e. n. menționată mai sus. Dar începând de prin sec. V î. e. n. legăturile Moldovei cu lumea sudică, stabilite prin activitatea comercială a cetăților pontice și în special prin aceea a Histriei, devin continui și din ce în ce mai intense.

Schimbul de produse cu negustorii greci nu întârzie a-și da roadele, provocând încă din sec. IV î. e. n. o intensificare a ocupațiilor agreste locale, adăogând la aceste ocupații altele noi: meșteșugurile și comerțul, și făcând din Cetățuia dela Poiana un loc de întâlnire între triburi situate la mari distanțe, un fel de târg internațional, un emporiu al comerțului grec în mijlocul lumii barbare. Grecii aduceau produsele rafinate ale industriei lor sclavagiste și ale climatului lor mediteranean și primeau în schimb produsele ocupațiilor locale, în primul rând grânele și pieile de animale, și de sigur și marfă umană: sclavii. Vinul și untdelemnul importate din Sud erau atât de apreciate de autohtoni, încât numai prin intensitatea comerțului cu aceste articole putem explica imensa cantitate de amfore grecești ale căror resturi se constată la Poiana. Aceste recipiente de import deveniseră atât de banale, încât chiar după ce au învățat tehnica superioară a ceramicii meridionale, localnicii n'au simțit nevoia de a încerca să le imite în atelierele lor de olărie, în care totuși au reprodus aproape toate celelalte forme de vase grecești pe care le cunoscuseră.

Intinzându-și dominația lor până la gurile Dunărei încă din sec. I î. e. n., Romanii au sprijinit această activitate comercială geto-elenă, adăogând la penetrația greacă în Moldova de Jos influența lor politică, iar după Traian și pe cea militară. Localnicii au intrat în sistemul dominației romane numai sub forma alianței clientelare, ca toate triburile barbare din afara limes-ului imperial, dar nu și-au pierdut niciun moment autonomia vieții lor locale. Administrația romană nu s'a întins până aci. Cetățuia dela Poiana a continuat să se desvolte și în vremea romană, precum arată conținutul bogat al nivelurilor sale recente și mai ales marele număr de monete republicane și imperiale. E vremea în care suntem în măsură să cunoaștem și numele pe care îl avea acest centru getic de seamă. Rezultatele săpăturilor din 1950, scoțând în relief și mai mult ca înainte importanța deosebită a Cetățuii dela Poiana în comparație cu alte stațiuni contemporane din restul țării, întăresc după noi concluzia că numai aci a putut să existe **Piroboridava** lui Ptolemeu.

Comerțul cu lumea greco-romană trebuie să fi fost mult favori-

zat de faptul că pe atunci Siretul era navigabil. E o părere pe care ne-o sugerează resturile de pești mari de Dunăre și undițele de dimensiuni respectabile care s'au găsit în săpăturile noastre din acest an. Undițele dovedesc că asemenea pești se prindeau chiar la Poiana și că debitul de apă al Siretului era mai bogat atunci decât azi, ca urmare a unui climat probabil mai umed: Apele râului fiind mai abundente și având, ca o consecință, și o albie mai adâncă și mai regulată, permiteau pătrunderea năvilor de pe Dunăre pe Siret în sus la gura Trotușului. Dacă acceptăm această deducție, avem cea mai firească explicație a bogăției excepționale de elemente de import meridional dela Poiana, care erau aduse aci direct și pe calea cea mai lesnicioasă.

O altă observație cu consecințe mai largi ne oferă ceramica dela Poiana. Cantitățile enorme de olărie indigenă confecționată la roată într-o tehnică superioară ne obligă să presupunem că producerea acestui articol devenise o specialitate. Dacă în privința ceramicii lucrute cu mâna putem eventual admite că fiecare locuitor își făcea singur vasele de care avea nevoie, așa cum fiecare își construia casa ori își țesea și cosea îmbrăcămintea, nu putem privi faptele la fel după ce s'a trecut la o mecanizare a lucrului, cu producție în serie, cu procedee de fabricație mai rafinate. Ideia unor ateliere speciale, cu lucrători rutinați, se impune. Dar această concluzie implică o adâncire a diviziunii muncii în societatea locuitorilor dela Poiana aflați încă pe treapta superioară a Barbariei, adâncire care denotă un progres al acestei societăți.

Și ceea ce putem surprinde în domeniul ceramicii, e valabil și pentru alte meșteșuguri, ca metalurgia, confecționarea uneltelor, a armelor, a obiectelor de podoabă. Stăpânii atelierelor specializate:

erau oameni de sigur liberi, dar lucrătorii pe care îi utilizau nu puteau fi, în stadiul de evoluție socială de atunci, decât sclavi. Treapta superioară a Barbariei, în faza sa de declin, făcea loc sclavagismului, pe care trebuie să-l considerăm urmând, la Poiana, același ritm în creștere, din epoca Latène II până în sec. III al e. n., ca și calitatea și cantitatea producției atelierelor locale. Inșă nu e vorba decât de un proces de tranziție, nu de o evoluție deplină. Faptele arheologice, dovedind în ultimele niveluri dela Poiana o simultaneitate a elementelor de progres tehnic cu persistența formelor de viață tradițională, ne împiedecă să credem că sclavagismul ar fi ajuns aci la o maturitate comparabilă cu aceea a sclavagismului din lumea greco-

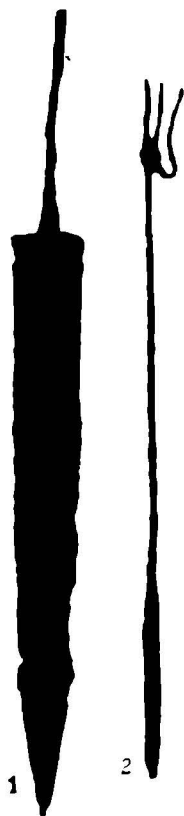


Fig. 27.
1. Spadă de fier
($\frac{1}{4}$); 2. frigare de
fier ($\frac{1}{4}$).

romană. Viața de pe Cetățule s'a terminat înainte de a se fi putut atinge acest stadiu.

Sucesiunea celor nouă niveluri de așezări în stratigrafia dela Poiana ne arată că, în ciuda elementelor de continuitate culturală dela un nivel la altul, viața acestei stațiuni nu s'a desfășurat fără întreruperi și fără vicisitudini. Fîind vorba, în stabilirea celor nouă niveluri, numai de acele observațiuni care s'au făcut în toate suprafețele săpate, deci cu o valabilitate generală, înseamnă că stațiunea a fost de nouă ori populată și tot de atâtea ori părăsită. Cât de mult a durat fiecare părăsire nu putem preciza, dar e de observat un in-

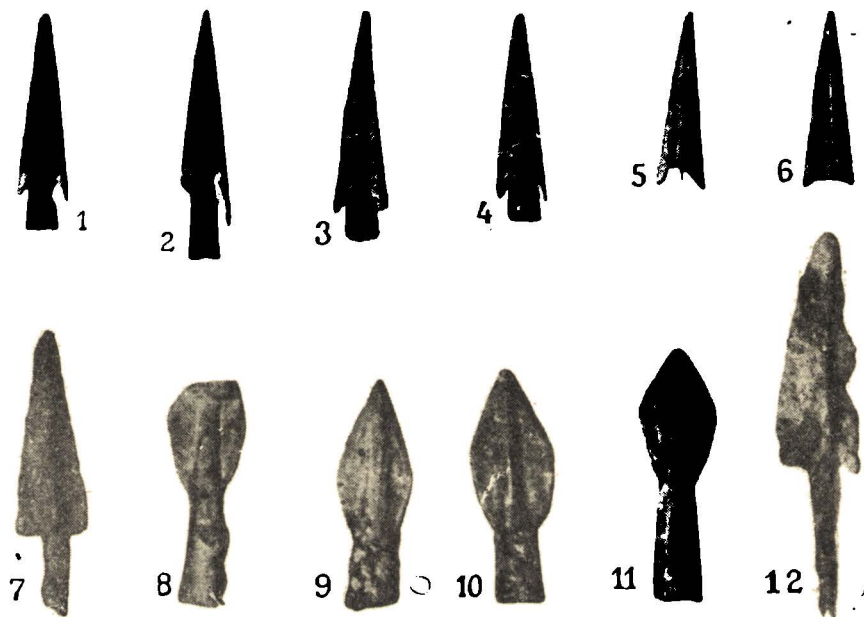


Fig. 28. — Vârfuri de săgeți de bronz și de fier (14).

terval cronologic mai amplu între nivelul I 1 din epoca Bronzului (Monteoru) și nivelul I 2 din epoca hallstattiană (cca sec. VII î. e. n.), și diferențe de timp foarte scurte, chiar neglijabile, între cele patru niveluri de fazele III-IV, de epocă Latène II și romană.

În ce privește cauzele acestor părăsiri temporare ale stațiunii, nu putem avea în vedere decât războaiele. Un centru comercial important și bogat ca Poiana de atunci era natural să atragă dorințele de pradă ale vecinilor și ale altor neamuri mai depărtate, și, din când în când, să nu aibă norocul de a se apăra cu toată eficacitatea împotriva atacurilor lor. E de închipuit că în cele mai multe cazuri populația nu aștepta asaltul dușmanilor, ci se refugia din vreme, cu partea esențială a avutului lor, în desimea codrilor din apropiere. Dar alteori, surprinsă, trebuia să primească lupta supremă și în caz de înfrângere sfârșitul era dramatic, așa cum ne arată resturile nive-

lului inferior al fazei II. După trecerea primejdiei, refugiații se întorceau, își refăceau așezarea și viața își relua mersul normal.

Am risca să facem operă inutilă încercând să precizăm aci vreunul din aceste evenimente constatate arheologic, cu ajutorul știrilor literare, atât de incomplete și de laconice. Cel mult am putea să încercăm o legătură cu marile turburări pe care le înregistrează din când în când istoria antică a regiunilor noastre. Astfel, constatăm că hiatus-ul dela Polana dintre epoca Monteoru și epoca Hallstatt corespunde unui interval de timp din preajma anului 1000 î. e. n., caracterizat pretutindeni, până în Grecia și până în Orient, prin mișcări de popoare și printr'o depresiune a nivelului cultural. În ce privește epocile următoare, presiunile exercitate în regiunile getice, rând pe rând, de Scythi, Celți, Bastarni, Sarmati, ne deschid posibilitatea de a explica schimbările succesive observate în stratigrafia dela Polana, dar nu avem destule date pentru a căuta să trecem la identificări. Unele elemente pe care le-am constatat în săpăturile noastre, ca aplica aurită de stil scythic (fig. 25, 6), săgețile cu tăiș triplu (fig. 28), mânerul de spadă cu protome cavale (fig. 22, 2), solzul de platoșă sarmată, sunt sugestive în această privință, dar încă nu ne oferă un sprijin suficient pentru a atribui Scythilor, de pildă, distrugerea așezării din nivelul II 1 ori Sarmatilor succesiunile rapide de așezări din fazele III—IV, Oricât de plausibile, enunțarea unor asemenea ipoteze, în starea actuală a știrilor de care dispunem, ar fi prematură. Mai ales că printre dușmanii Piroboridavei e posibil ca să fi fost și Dacii înșiși, din alte triburi, mai apropiate ori mai depărtate.

Ultima evacuare a Cetățuiei dela Polana, cea din sec. III al e. n., e singura pe care cutezăm a o pune în legătură cu un fenomen de istorie generală. Acest fenomen e începutul Migrațiilor, cu insistentele atacuri carpo-gotice îndreptate spre Dunăre. Stânjenii de incursiunile străine, sărăciți prin întreruperea legăturilor comerciale, amenințați cu distrugerea, Geții dela Piroboridava au fost constrânși să-și părăsească poziția de pe malul Siretului, de ale cărei avantagii nu se mai puteau bucura, și s'au refugiat în interiorul păduros, mai ferit, din podișul central al Moldovei, de sigur cu speranța unei reveniri la primul prilej favorabil. Dar acest prilej nu și-a mai făcut apariția. Dimpotrivă, frământările produse de migrații au devenit și mai intense, s'au prelungit timp de secole și Cetățuia dela Polana a rămas pentru totdeauna părăsită.



Activitatea Șantierului dela Polana a fost completată cu o serie de recunoașteri în regiune pentru identificarea de noi puncte de interes arheologic. În afară de acelea referitoare la cultura Monteoru, citate mai sus, au mai fost recunoscute următoarele locuri:

1. **Buciumeni.** La V de acest sat, la cca 2 km V de drumul care duce spre Diaconi, în țarina lui Toader Miron de pe coasta Buciu-

menilor, s'au găsit patru denari republicani romani de argint, fără alte obiecte.

2. La cca un km N de satul Buciumeni, pe stânga șoselei care duce spre Ploscuțeni, pe capul dealului numit „Pisc”, dintre văile Buciumenilor și Runcului, în țarina lui Toader Chiriac, am dat peste cloburi rare din epoca Latène III-romană. Localnicii spun că aci s'a găsit, la arat, o oală mare plină cu oase.

3. Diaconi. La 1½ km S de acest sat, pe coasta Hăntăștilor, la S

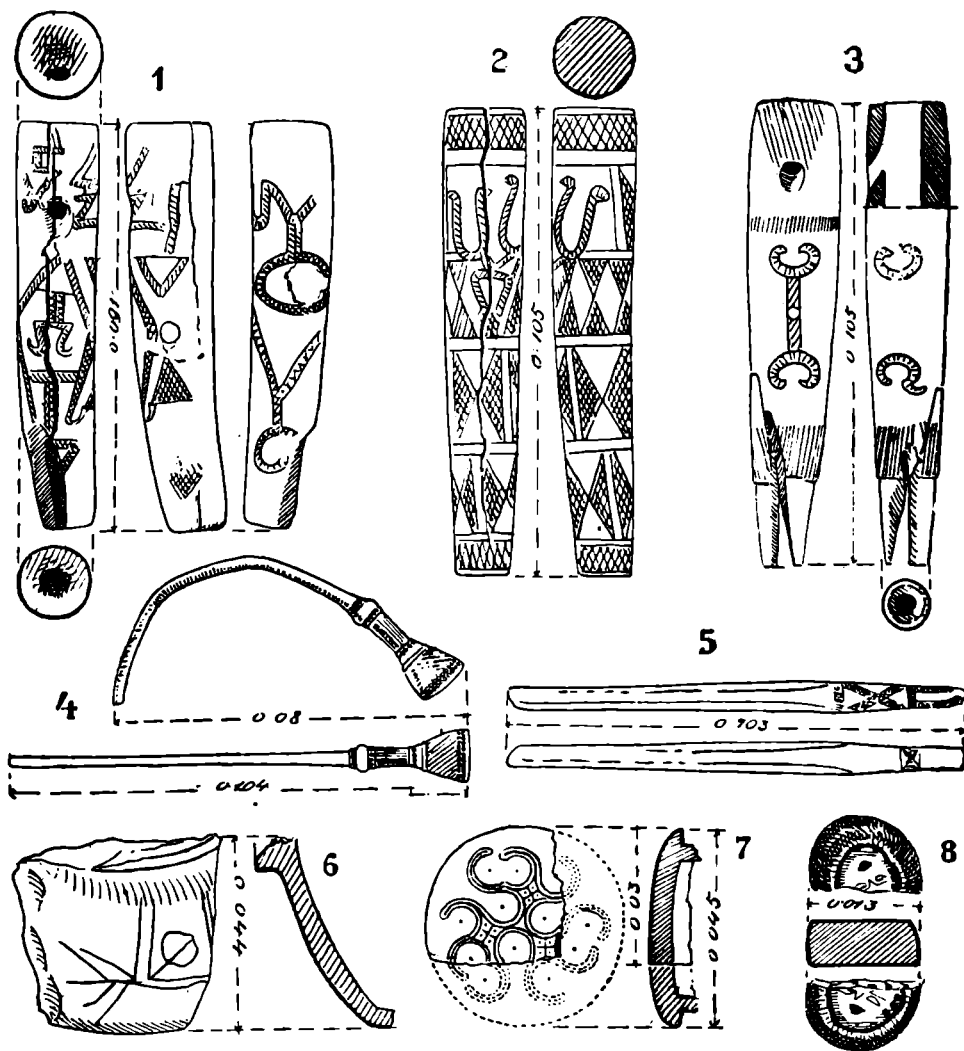


Fig. 29. — 1-3. Mânere de os împodobite cu incisii; 4. ace de bronz cu ornament incis; 5. ace de podoabă de os; 6. fragment de vas cenușiu indigen cu graffito reprezentând simulacrul unei figuri umane; 7. capac de cutiuță de os; 8. fragment de perlă de sticlă multicoloră înfățișând o figură umană.

de râpa Moşului, pe locul numit „Caldu”, în ţarina lui Toader Munteanu, se găseşte ceramică la fel cu aceea din ultimele straturi dela Polana, de epocă romană.

4. **Vizureşti.** În marginea E a satului, în valea Tecucelului, s'au găsit cioburi de epocă Latène III-romană, ca acelea din ultimele straturi dela Polana.

R. Vulpe, Ec. Vulpe, A. Niţu, Pr. C. Matasă, C. Cihodaru, C. Călinescu, V. Balan, Şt. Kiss, Ec. Negruţi, R. Petre, Şt. Ştefănescu.
