

CERCETĂRILE ARHEOLOGICE DELA ȘULETEA ȘI BĂRLĂLEȘTI (rn. MURGENI)

Colectivul care a lucrat pe Șantierul Polana (Tecuci), în vara 1950, a avut ca misiune secundară pe aceea de a întreprinde cercetări în regiunea Șuletea din fostul județ Tutova, actualmente în regiunea administrativă Bârlad, ralonul Murgeni. Această parte din Estul podișului central al Moldovei nu fusese cercetată mai înainte decât printr'o anchetă foarte sumară de acum șapte ani. O cantitate de cioburi culese dela suprafața locului numit „Siliște” din marginea de SE a satului Șuletea și trimise de scriitorul Virgil Caraivan Academiei R.P.R. în 1949, ne-a relevat importanța acestei localități ca stațiune dela începutul epocii Migrațiilor și ne-a determinat să propunem includerea sa în programul activității arheologice pe 1950, propunere care a fost aprobată.

Cercetările din regiunea Șuletea au durat dela 15 August la 8 Septembrie 1950.

Șuletea se află la cca 25 km NE de orașul Bârlad și la 12 km NV de târgul Murgeni, la limita dintre masivele păduroase ce caracterizează podișul central al Moldovei și enclava de stepă accidentată pe care o brăzdează valea Elanului (fig. 1). Locul, numit „Siliște”, constituie un capăt al dealului Drăgan strâns între valea Șuletei și afluentul său valea Șipotelor. Suprafața acestui cap de deal, pe o întindere de cca un km la SE de satul Șuletea, este presărată cu resturi de așezare veche și în deosebi cu cioburi, în majoritate dela sfârșitul epocii romane. Frecvența acestor resturi se observă pe panta de E a dealului Drăgan, către valea Șipotelor. Cioburi din aceeași vreme se găsesc și pe malul opus al acestei văi, aparținând dealului Șipotelor (numit greșit „D. Drăgan” pe harta 1:100.000).

Pentru explorare am ales un punct ce ni s'a părut mai promițător în rezultate, la 40 m V de râpa ce formează malul drept al văii Șipotelor și la 25 m S de poteca V-E din marginea SE a satului Șuletea. Acolo s'au săpat trei șanțuri: A, de 20 pe 3 m, B, de 20 pe 3 m, și C, de 10 m pe 3 m. Stratul de cultură fiind subțire, în medie de 0,60 m (afară de gropi care merg în profunzime până la 2,30 m), săpătura a fost adâncită în deobște până la un metru.

S'a dat peste un singur strat de locuire (fig. 2). În acest strat se deosebesc, de sus în jos: o pătură de pământ vegetal groasă de 0,20—0,25 m, sub aceasta o pătură de pământ bogat în cenușă și în

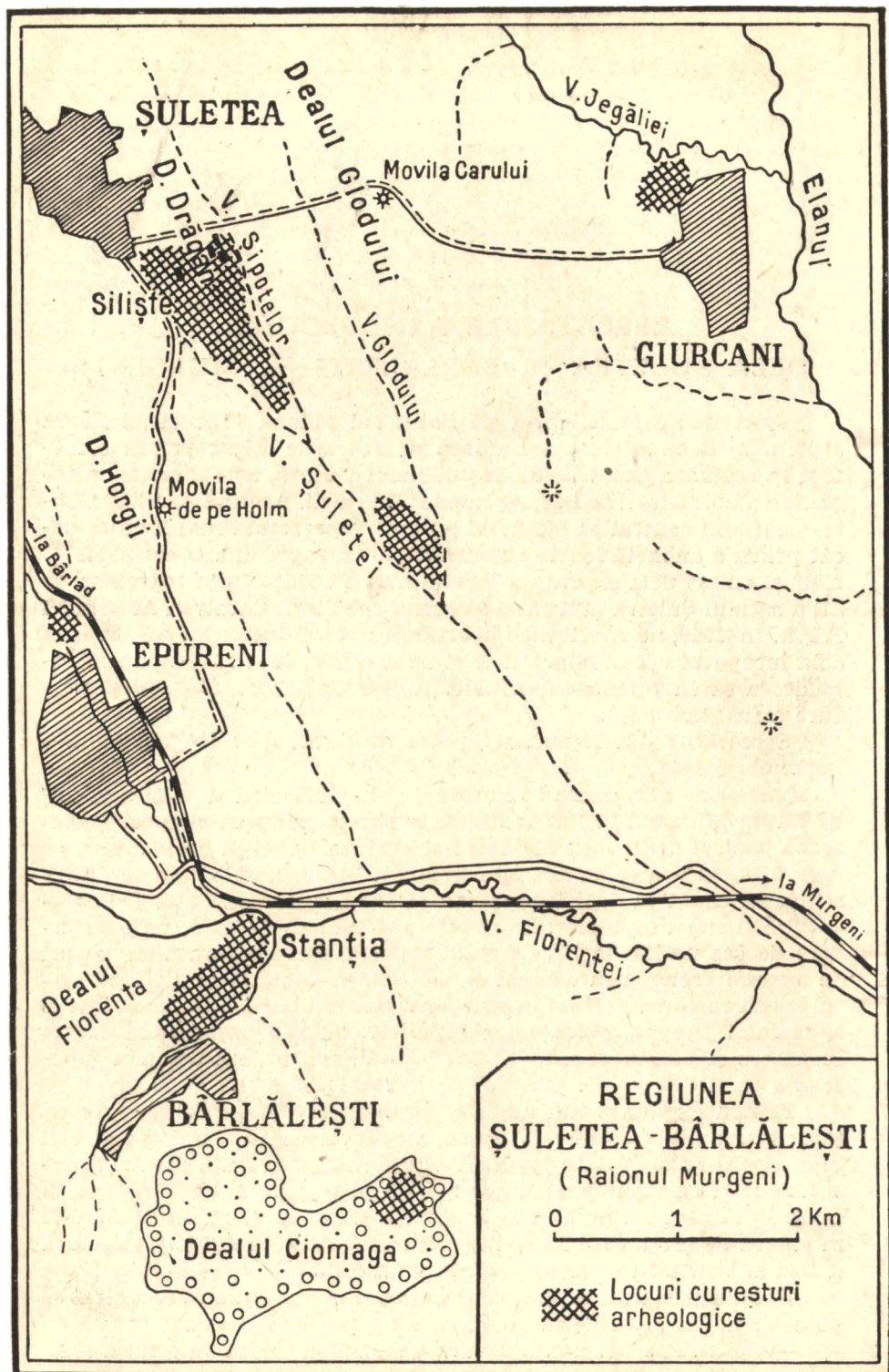


Fig. 1.

resturi diferite, mai ales cioburi, groasă de 0,25—0,50 m, iar mai spre fund un strat de pământ galben-roșcat cu resturi rare, sub care apare pământul viu constituit din lut galben. Deasupra păturii de pământ cenușos se află, din loc în loc, un strat subțire de chirpici arși.

Gropile, care se adâncesc din stratul de cultură, merg în jos până la pământul viu, la nivelul mediu de 1,20 m. O singură groapă se adâncește până la 2,30 m. Conținutul gropilor constă din resturi de vatră, cu cenușă multă, cioburi și oase de animale.

În ruptura râpel de pe malul pârâului Șipotelor s'au explorat urmele unui cuptor rudimentar: la bază era un strat subțire de pământ ars, deasupra căruia se afla cenușă amestecată cu pietre, cu cioburi și oase de pasăre.

Ceramica scoasă din săpături e analoagă celeia dela Poiana din ultimul strat de deasupra, dar și mai mult seamănă cu aceea găsită în necropola din sec. IV al e. n. dela Poienești-Vaslui. Prezintă trei categorii și anume: 1) vasele poroase lucrate cu mâna, 2) vasele autohtone lucrate la roată și 3) vasele romane de import.

Prima categorie e rară. Printre cioburile care o reprezintă e de remarcat unul decorat cu zigzaguri incise și cu serii de cerculețe cu puncte în mijloc produse prin stampilare. Celelate cioburi provin dela vase poroase decorate cu strii dese orizontale sau cu valuri incise. Rare sunt cioburile poroase împodobite cu proeminențe și brăe în relief.

Categoria cea mai bogat reprezentată e aceea a ceramicii indigene lucrate la roată. Cele mai multe din vasele acestei categorii sunt cenușii de tehnică superioară: unele amintesc pe acelea din ultimele straturi dela Poiana, cu linii dese și zigzaguri lucioase produse pe pasta încă crudă, altele, caracteristice secolului IV al e. n., prezintă o spotală neagră lucioasă la suprafață și sunt ornate cu dungi orizontale puternic reliefate, cu coaste verticale în relief, cu hașuri lucioase încrucișate. O altă parte din vasele lucrate la roată sunt modelate într'o pastă grosolană, brună-negricioasă, frământată cu grăunțe de nisip cvartșos. Podoabele lor constau din valuri și linii orizontale incise. În această tehnică sunt lucrate și unele vase mari cu pereții groși, care imită dolile romane.

Ceramica romană de import e reprezentată mai ales prin amfore de caracter târziu, ornate cu striațiuni și dungi dese orizontale în relief. În săpături au apărut și câteva resturi neînsemnate de vase romane mici.

Dintre celelalte obiecte din afară de olărie, s'au descoperit: fragmente de strecurători făcute din pastă poroasă primitivă, fusajole, cioburi rotunzite și găurite la mijloc, fragmente de rășnițe rotative de piatră, un silex tocit care a servit ca amnar, câteva cule și scoabe de fier, un fragment de verigă groasă de bronz, o aplică de bronz având aspectul vag al unei albine, de un stil zoomorf degenerat (fig. 4, 3), un ac de fibulă de bronz și o fibulă de bronz întregă, de 7 cm lungime, bine păstrată, de tipul cu piciorul întors pe dedesupt, reprezentând o varietate specifică secolului IV al e. n. (fig. 4, 8).

După urmele constatate, putem concluda că locuințele din sta-

țiuina dela Șuletea, ca și acelea dela Poiana și din alte părți, erau făcute din lemn și tencuite cu lut. Grinzile erau încheiate cu ajutorul scoabelor și piroanelor de fier. Locuitorii se ocupau în primul rând cu agricultura și creșterea vitelor.

În săpătura B s'a găsit și un ciob, unicul, din epoca Bronzului, lucrat îngrijit cu mâna, prezentând un luciu negru și hașuri incise. Această descoperire ne-a determinat să săpăm un al patrulea șanț, D, de 10 m pe 4 m, pe întinderea aceluiaș cap de deal dela „Siliște”, cu cca 300 m mai la S de celelalte sondagii, pentru a căuta urmele unei așezări eventuale din această epocă a treptei mijlocii a Barbariei.

Încercarea a fost încununată de succes. Sub un strat subțire din sec. IV al e. n., la nivelul pământului vegetal, s'a dat peste un strat

ȘULETEA (Tutova) 1950 Stațiunea Siliște dela E de sat.
Profilul păretelui Val săpăturii B

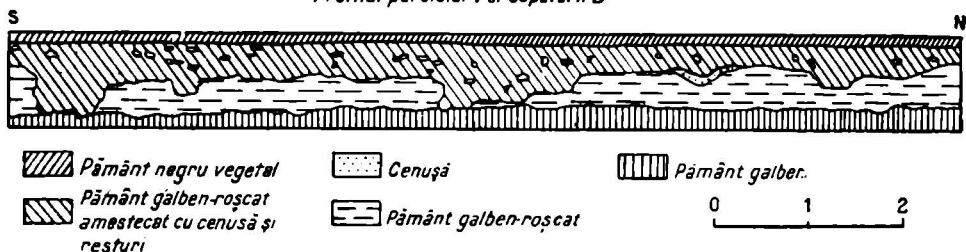


Fig. 2.

mai gros de cenușă, fără nicio urmă de chirpic, cu cioburi de vase lucrate cu mâna, din epoca Bronzului, unele prezentând afinități cu acelea din cultura Monteoru. Aceste vase, având un luciu brun, sunt prevăzute cu una sau două torți suprainălțate, iar ca ornamente au linii horizontale simple ori în zigzag incise, triunghiuri constituite din hașuri incise, și dungi horizontale în relief în apropiere de buză. S'au găsit și două oale întregi alături una de alta, *in situ*. Sunt de o pastă neagră-cenușie, cu lustru slab. Una prezintă o formă de oală bitronconică largă, cu pântecul rotund și gura mai strâmtă, ușor îngroșată, și e prevăzută de o parte și de alta, pe mijloc, cu câte o toartă mică de profil triunghiular (fig. 3), iar cealaltă, de o formă puțin deosebită, e lipsită total de torți și de orice alt ornament. Nu s'a găsit nimic de metal. Un inel de deget. de bronz, cu caston patrat ornat cu trei linii încrucișate incise, provine din stratul superficial aparținând secolului IV al e. n.

În apropierea sondașului D, în miriște, s'au observat din loc în loc, la suprafața solului, pete albicioase de pământ amestecat cu multă cenușă, de un diametru variând între 8 și 15 m. Sunt de sigur resturi de locuințe. N'au fost săpate.

La cca un km SE de Șuletea, în capul Dealului Glodului, între va-

lea Glodului și valea Șipotelor, s'au găsit la suprafața solului cioburi din epoca Bronzului de o factură asemănătoare aceloră de pe „Siliște” (fig. 1).

Cele patru sondagii care s'au executat pe „Siliște” ne dovedesc locuirea acestei stațiuni dela marginea SE a satului Șuletea în două rânduri: odată în treapta superioară a Barbariei, în epoca Monteoru, și altădată în perioada prefeudală, la începutul epocii Migrațiilor, mai precis în sec. IV al e. n. Ultima așezare a fost mult mai întinsă, ceea ce indică o populație mai numeroasă. În schimb stratul său arheologic e mai subțire, semn al unei durate relativ scurte.

Putem încerca să punem această așezare din podișul central al Moldovei în legătură cu evenimentele din sec. III-IV ale e. n., când migrațiile germanice și apoi cele hunice aduc mari turburări în țara noastră, ca pretutindeni în zona barbară dela Nordul imperiului roman. E vremea când populația autohtonă, getică, de pe văile mari, mai expuse surprizelor, — așa cum ne arată săpăturile noastre dela Poiana, pe Siret —, își părăsește vechile așezări și-și caută un refugiu în regiunile mai sigure, cu păduri dese și cu drumuri greu accesibile, din podișul central al Moldovei. Fapt e că în acest podiș așezările întemelte în sec. III-IV sunt foarte dese. Una din ele, aceea dela Poieniști-Vaslui, pe valea Racovei, a fost săpată anul trecut. În 1950, cercetările dela Șuletea au scos în evidență pe aceasta, în apropiere de valea Elanului.



Sub-colectivul dela Șuletea a întreprins și explorarea unui tumul numit *Movila Carului* (fig. 1), situat la 2½ km E de satul Șuletea, în marginea drumului dintre acest sat și Giurcani, la mijlocul distanței dintre cele două localități, pe culmea dealului Giurcanilor (numit și „D. Glodului” pe harta 1:100.000). În această regiune, care se află la marginea zonei de stepă a Elanului, tumulii, situați pe înălțimi, sunt deosebit de frecvenți.

„*Movila Carului*”, rotundă, cu diam. de 20 m, înaltă de 1,50 m deasupra nivelului solului, constituită din pământ negru vegetal, are un aspect turtit, fiind deteriorată în decursul timpului prin lucrările agricole și printr'o groapă practică de căutătorii de comori.

Cercetările noastre în acest tumul s'au produs printr'o săpătură de 13 m pe 4 m, orientată N-S, executată la mijloc. Această săpătură a dus la descoperirea a trei morminte de inhumație (fig. 5), dintre care două la baza tumulului, în pământul viu, galben, închircite și vopsite cu ocră, cu genunchii strânși tare sub basîn și cu brațele întinse pe lângă corp (No. 2-3), iar unul, alb, întins (No. 1), aflat la un nivel superior. Niciunul din schelete n'a fost atins de groapa încercată de căutătorii de comori.

Dintre scheletele închircite vopsite cu ocră, unul, No. 2, situat în partea de E, se află la adâncimea de 1,50 m față de vârful tumulului. Este culcat pe stânga, orientat NE-SV, cu capul la NE. Groapa sa, de formă dreptunghiulară, clar conturată în argila galbenă a pământului viu, măsoară 1,45 m pe un m. În pământul negru de umplutură din

groapă s'a găsit un fragment de lamă de silex cu trei fațete pe o parte și cu un capăt rotunzit, de culoare galbenă-închis. Niciun alt obiect. Scheletul era acoperit peste tot cu un strat abundent de ocră roșu-închis. În dreptul abdomenului, peste ocră, era presărat un strat subțire de nisip alb.

Scheletul No. 3 s'a găsit la adâncimea de 1,80 m, în partea de V a movilei. E culcat pe dreapta, în sens invers față de scheletul No. 2, și orientat VSV-ENE, cu capul la VSV. Groapa sa, dreptunghiulară, măsoară 1,50 pe un m. Nici la acest schelet nu s'a găsit vreun obiect, afară de un fragment de lamă de silex galben-deschis, cu două fațete pe o parte. Atât fundul mormântului, cât și scheletul sunt acoperite

cu mult ocră, care deasupra capului se prezintă într'un strat deosebit de gros. În dreptul abdomenului, peste ocră, s'a observat un strat subțire de materie calcaroasă dură, străină de structura solului local și de a tumulului.

Scheletul No. 1, denumit astfel pentru că a fost descoperit mai întâi la nivelul de 0,60 m sub vârful tumulului, e de o dată mai recentă, care însă nu poate fi determinată, din cauza lipsei totale a oricărui obiect arheologic. Un mic ciob primitiv lucrat cu mâna, singura excepție, de aspect neolitic, dar fără niciun element caracteristic

cronologic, a fost găsit pe brațul drept al scheletului, cu care însă nu poate avea nicio legătură, provenind din pământul de structură al tumulului, în care s'au mai descoperit, în afara mormintelor, către suprafață, și alte câteva cioburi analoage, de asemeni lipsite de indicii caracteristice. Scheletul, fără nicio urmă de ocră, e întins, cu fața în sus, cu brațele întinse dealungul corpului, cu genunchii ușor îndoiți și plecați spre stânga (fig. 6). Măsoară 1,75 m lungime. E orientat VSV-ENE, cu capul la VSV. Forma mormântului său nu s'a putut distinge în țărâna neagră a tumulului, în care a fost săpat

Dacă, după silexurile găsite și prin analogie cu descoperirile din alte părți, scheletele No. 2-3, vopsite cu ocră, pot fi datate la sfârșitul neoliticului, scheletul No. 1 e mai enigmatic. E posibil ca să aparțină epocii Migrațiilor. Nu pare a fi mai recent. În ce privește cele câteva cioburi primitive amintite, care n'au nicio legătură cu vreunul din cele trei schelete, au fost aduse, odată cu țărâna din care a fost alcătuită movila, de undeva din apropiere, unde s'ar putea să se găsească urmele vreunei slabe răspândiri neolitice.



A treia cercetare a sub-colectivului a avut loc la 6 km S de Șuletea, lângă Bârlălești, în stațiunea din capul Dealului Florența, si-

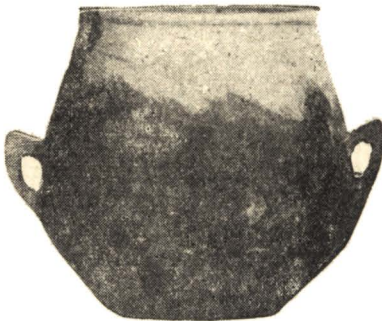


Fig. 3. — Șuletea-Siltște. Vas de lut din treapta de mijloc a Barbariei (1/6).

tuată cam la jumătatea drumului dintre Epurenii și Bârlălești, imediat la S de linia ferată Bârlad-Fălciu, nu departe de gara Epurenii (fig. 1). Constă dintr'o înălțime de pe malul drept al pârâului Flo-

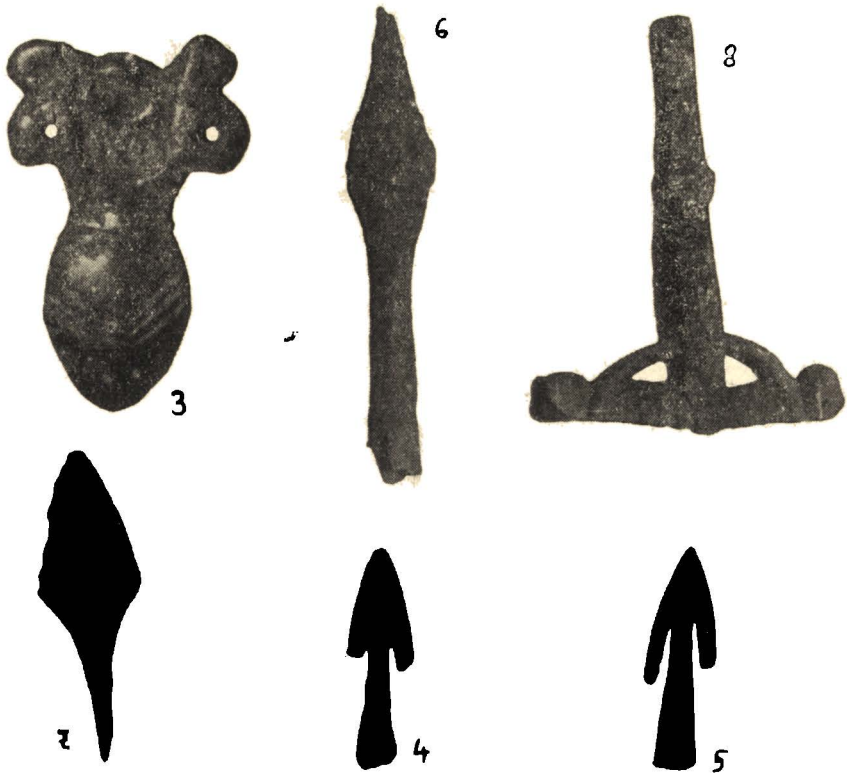


Fig. 4. — Șuletea-Siliște. Obiecte dela începutul epocii Migrațiilor : 3. aplică de bronz (mărită cu $\frac{1}{5}$); 4-7, vârfuri de săgeți de fier ($\frac{1}{2}$); fibulă de bronz din sec. IV al e. n. ($\frac{1}{6}$).

rența, la confluența acestuia cu un pârâiaș ce vine dinspre Bârlălești, ușor bombată, ridicată numai cu vreo șase metri deasupra luncii mlăștinoase a văii Florența. Locul e numit de localnici Stanția. La suprafață se găsesc numeroase cioburi neolitice și dela începutul epocii Migrațiilor. Resturile neolitice se găsesc numai pe locul „Stanția”, pe o suprafață limitată, în vreme ce fragmentele de vase din epoca Migrațiilor, din sec. IV al e. n., analoge aceloră dela Șuletea, de pe „Siliște”, sunt răspândite pe o suprafață enormă, lungă de peste 1 km spre S, până în marginea satului Bârlălești. Printre aceste fragmente, unul cenușiu de tehnică superioară, ornat cu puncte și motive stampilate, e databil precis în sec. IV al e. n. Ca și așezarea de la Șuletea, și „Stanția” dela Bârlălești se află la marginea dintre zona foarte accidentată a masivului păduros Obârșeni-Bujoreni și zona de stepă a Elanului.

În punctul cel mai ridicat al „Stației” s’au practicat două sondagii, constând din două șanțuri: **A**, de 10 m pe 3 m, și **B**, de 10 m pe 4 m, orientate N-S. La primul hârleț, în stratul vegetal, care conține foarte multă cenușă, s’a dat peste fărâməturi de chirpici arși și peste cioburi amestecate, neolitice și din sec. IV al e. n. La hârlețul următor continuă aceleași resturi arheologice, minus acelea din sec. IV. La nivelul de 0,45 m apar platforme compacte de chirpici, resturi de locuințe neolitice, care au fost lăsate pe loc pentru a putea fi explorate în întregime cu ocazia unor eventuale săpături viitoare de proporții mai întinse. Sondagiile au continuat pe lângă aceste platforme, sub nivelul cărora resturile arheologice continuă pe o grosime destul de mică. Pământul viu, constând din argilă galbenă, apare în

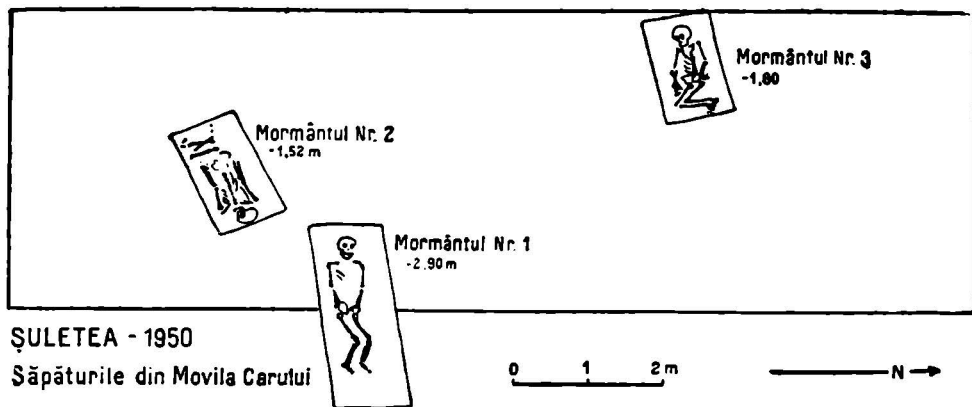


Fig. 5.

medie la nivelul de 0,80 m. În unele locuri sunt și gropi mai adânci. (fig. 7), conținând cenușă, resturi de vatră, cioburi, oase, scoici, melci. Într’un loc platforma de chirpici e străpunsă de un mormânt cu schelet dintr’o epocă mai recentă, poate sec. IV.

În afară de cioburile răslețe din sec. IV dela suprafață, reprezentând răspândiri ale stațiunii din apropiere datând din acea vreme, în punctul unde s’au făcut sondagiile e vorba de un singur nivel de așezare. Omogenitatea materialului neolitic, aparținând fazei proto-cucuteniene ca la Stoicani, ca și mica adâncime a stratului de cultură, întărește această concluzie.

Elementul cel mai impresionant din resturile descoperite constă din platformele compacte de chirpici arși, care, cercetați pe o suprafață întinsă, ar putea să ducă, în ce privește studiul locuințelor neolitice, la rezultate analoage acelor care au fost obținute la Hăbășești-Roman. Cu atât mai mult, cu cât aci și inventariul mobil, dintr’o fază ceva mai veche decât aceea dela Hăbășești, se arată mai bogat cantitativ și mai bine conservat. Platformele dela Bărlălești-Stația, ca și în alte stațiuni neolitice, prezintă o suprafață netedă deasupra, cu urme de lipitură și chiar de reparații ulterioare ale lipiturii, iar de-desupt urme de bârne groase paralele, orientate N-S. Deasupra, ca și

dedesuptul platformei, se găsesc alți chirpici arși, în fragmente gră-mădite.

Ceramica (fig. 8) se caracterizează prin vase cu forme protocucuteniene ca la Stoicani, Ariușd, Izvoare II 1 de factură îngrijită, lustruite roșu, beige și negru, cu decor consistând din mici alveole, mici proeminențe, protome în formă de capete de animale, caneluri, linii încise formând benzi cu serii de elipse, benzi vopsite cu ocru crud, linii paralele incise ori pictate cu o culoare albă ori roșie mată. Un vas conține ocru roșu, material pentru a servi la decorarea altor recipiente. Nu lipsește nici categoria contemporană a vaselor cu aspect mai primitiv, poros, decorate cu brăe în relief și cu dungi paralele trase neglijent și grosolan (fig. 8, 8). S'au mai găsit și câteva fragmente de idoli de lut ars, decorați cu striiațiuni paralele simple ori spirale. La un exemplar, striiațiunile acestea se întâlnesc dealungul flancului formând unghiuri ale căror vârfuri sunt accentuate prin puncte groase, amintind oarecum stilul categoriei ceramice neolitice „cu note muzicale”.

În sondagiile făcute nu s'au găsit nimic de metal. Printre obiectele de piatră, sunt remarcabile câteva topoare plate, lustruite, făcute din marnă dură, albă cu vine orizontale roșcate, de efect decorativ.

Nu s'a descoperit niciun ciob propriu-zis cucutenian, cu pictură trihromă. Cu 2 km mai la S, în partea opusă a satului Bărlălești, s'a făcut o recunoaștere într'o stațiune situată la o înălțime remarcabilă, pe Dealul Ciomaga (fig. 1), unde s'a găsit ceramică pictată cucuteniană de stil A. Totuși nu s'a putut stabili niciun raport între această stațiune și aceea din valea Florenței. E vorba prin urmare de două așezări de date diferite, aceea de pe Dealul Ciomaga fiind mai recentă. Vecinătatea aceasta e deosebit de interesantă fiind menită a aduce elemente hotăritoare în problema autonomiei cronologice a fazei protocucuteniene față de faza Cucuteni A. De aceea se impun săpături insistente în ambele stațiuni, spre a se verifica observațiile făcute prea sumar în acest an.



A patra misiune a sub-colectivului dela Șuletea a constatat dintr'o serie de recunoașteri pe teritoriul acestei localități și al comunelor vecine, pentru a se identifica noi puncte de interes arheologic. În



Fig. 6. — Șuletea-Movila Carului. Scheletul No. 1.

afară de stațiunile citate mai sus: capul Dealului Glodului, la SE de Șuletea, cu resturi din epoca Bronzului, și Dealul Ciomaga dela S de Bârlălești, s'au mai recunoscut următoarele locuri :

1. **Șuletea, Dealul Horgii.** Pe culmea acestui deal, la 2 km SE de Șuletea, la jumătatea drumului dintre Șuletea și Epureni, se află „Movila de pe Holm“ (fig. 1), însemnată pe harta 1:100.000 cu cota 205. Este un tumul în care s'au făcut mici săpături pentru fixarea unui semnal geodezic. Cu acest prilej s'a dat la iveală, din structura tumulului, o importantă cantitate de pământ ars. Niciun ciob.

2. **Epureni.** Imediat în marginea de N a satului, lângă moară, la începutul Dealului Odăii, între sat și podul de fier de pe calea ferată Bârlad-Fâlcu (fig. 1), se găsesc la suprafață cioburi rare de factură

BĂRLĂLEȘTI (Tutova) 1950. Așezarea neolitică Stația de pe valea Florenta.

Profilul păretelui E al șantului B

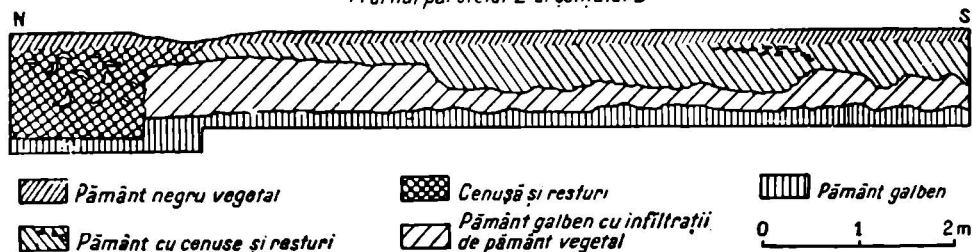


Fig. 7.

primitivă, din care unele prezintă caractere ce pot fi atribuite epocii Bronzului.

3. **Giurcani.** În sat, pe promontoriul dintre valea Elanului și pârâul Jigălia, afluentul său, la NV de Mânăstire (fig. 1), se află o stațiune cu cioburi primitive și urme de așezare probabil din epoca Bronzului. Deasupra se găsesc resturi din perioada feudală, moldovenească.

4. La un km N de acest punct, pe capul de deal dintre văile Jigăliei și Urdeștilor, se află o așezare cu cioburi din sec. IV al e. n.

5. **Stoiești.** În capul Dealului Răduleț, la V de sat, în stânga șoselei care duce la gara Banca, s'a identificat o așezare din sec. IV al e. n.

Scritorul V. Caraivan din Șuletea a trimis din nou, și în 1950, Academiei RPR, o serie de obiecte găsite în regiune și anume : cioburi din stațiunea dela „Siliște“, trei vârfuri de sulițe de fier găsite în alte locuri din preajma satului Șuletea, șase vârfuri de săgeți de fier de diverse epoci provenind dela Giurcani, un pinten de fier de epocă moldovenească descoperit la NV de Fedești, pe Dealul „Cetățuia“, și două scări de șea de fier, din aceeași vreme, provenind dela Căvadinești-Covurlui.

După încheierea cercetărilor din regiunea Șuletea, s'a făcut o altă serie de recunoașteri mai la N, în regiunea Roșiești-Crasna, pe valea Idriciului, paralel cu linia ferată Bârlad-Iași, identificându-se următoarele puncte:

1. Gara Roșiști. În apropierea gărlii, puțin spre SE, pe locul numit Dealul Moriștei, e un promontoriu pe malul stâng al văii Bârlăduului, caracterizat prin trei umflături pe care se găsesc cioburi neolitice cucuteniene de stil A și cioburi din sec. IV al e. n., precum și resturi din epoca feudală.

2. Câteva sute de metri mai la S, pe acelaș mal, pe valea pârâu-

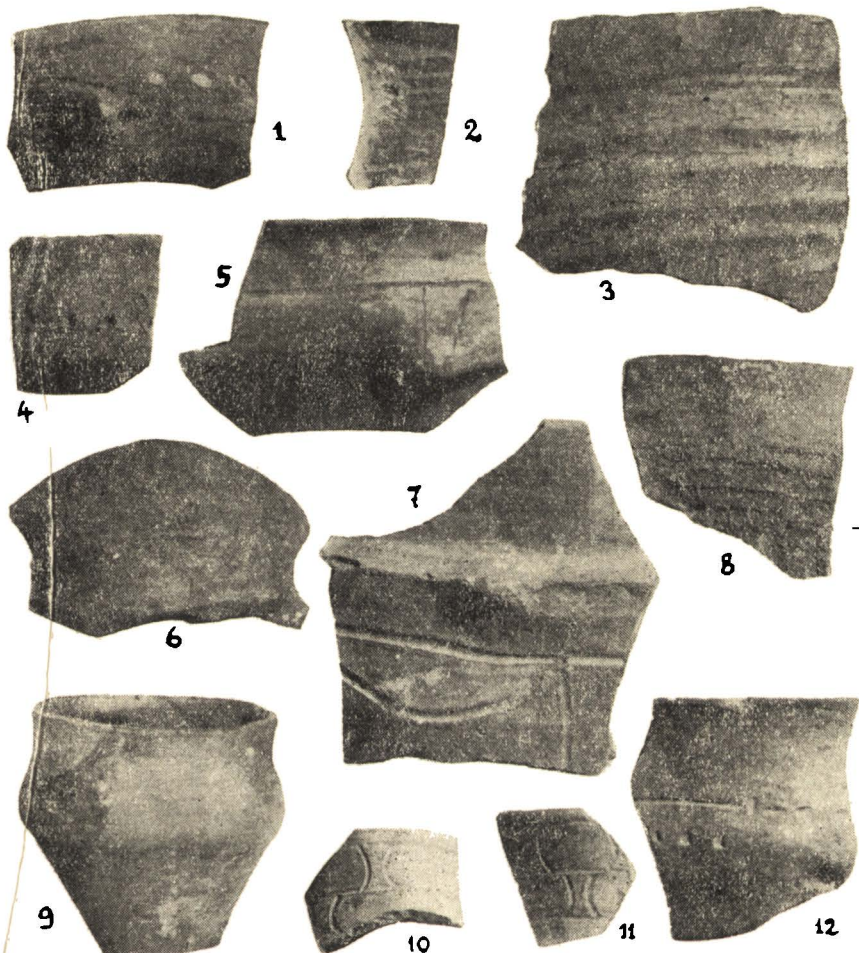


Fig. 8. — Bârlălești-Stanția. Fragmente de vase neolitice : 1-5, 10-12 ($\frac{1}{2}$), 6, 9 ($\frac{1}{2}$), 7-8 ($\frac{2}{4}$).

lui Idrici, lângă șoseaua care duce dela gara Roșiști la satul Gura Idrici, pe stânga șoselei, e o stațiune cu resturi cucuteniene de stil A, bogate.

3. Gura Idrici. Puțin mai spre E de această stațiune, pe o ridicătură, pe lângă cioburi foarte fărâmate, probabil din epoca Bronzului, s'au mai găsit multe oseminte umane și un fragment de tipar de piatră cu negativ pentru turnatul unei spade.

4. In imediată apropiere, spre E, pe o altă ridicătură, s'a dat peste cioburi neolitice de stil A.

5. In marginea de V a satului Gura Idrici (sau Idricii de Jos), pe un cap de deal dela N de șosea, e o importantă stațiune cu cioburi de stil Cucuteni A, bine conservate.

6. **Idricii-de-Sus** (sau Idrici). Pe locul numit „Siliște“ se găsesc cioburi primitive, probabil din epoca Bronzului, și cioburi din perioada moldovenească.

7. **Vladnic**. In pădure, pe înălțime, la cca 800 m S de Schit, și la E de sat, se află urmele unei cetăți cu șanțuri și valuri bine păstrate. Niciun obiect databil. Locul e numit „Cetățuia“. E vorba probabil de o fortificație feudală.

8. In apropiere, la câteva sute de metri de gospodăria de Stat **Vladnic**, pe locul numit **Curătura**, in vale, la întâlnirea pârâului Idriciu cu un pârâu mai mic care vine dinspre „Nucii lui Drâmbă“, s'a dat peste o stațiune neolitică, având cioburi caracteristice de stil Cucuteni A, pe un strat gros de cca 1,20 m.

9. **Gara Crasna**. Pe un cap de deal, la bifurcarea șoselelor Bârlad—Iași și Crasna—Huși, se află o stațiune cucuteniană.

S'au mai identificat in apropierea orașului Iași două stațiuni și anume:

1. **Cetățuia**. La V de dealul Mănăstirii Cetățuia, lângă str. Hlincea, in pământul scos din tranșeele făcute de soldați pentru exerciții, se găsesc cioburi neolitice cucuteniene, cu pictura ștearsă, și cioburi din sec. IV al e. n.

2. **Cârlig**. In interiorul acestui sat dela N de Iași, chiar lângă biserică, se află o așezare din epoca Bronzului. Se văd de departe pete mari de cenușă, de sigur resturile locuințelor antice.

3. In apropiere de satul Cârlig, pe un bot de deal, sunt cioburi cucuteniene cu pictura ștearsă.

Cercetările legate de activitatea șantierului secundar dela Șuletea au fost completate cu anchetele arheologice pe care le-am făcut in preajma gării Tutova dela S de orașul Bârlad. Cu acest prilej, am recunoscut următoarele locuri:

1. **Sălceni**. La E de sat, in vale, lângă șoseaua Crivești-Borodești, in aluviunile depuse de apele Bârzotei, s'au descoperit cioburi diverse răslețe, printre care câteva primitive poroase din epoca romană, ca la Poiana, și mai multe neolitice. Tot aci Prof. Al. Obreja din Iași a constatat mai multe cioburi neolitice cu alveole ovale și cu decor linear amintind descoperirile dela Perieni-Tutova și Glăvănești-Iași. N'am găsit in apropiere nicio stațiune. E vorba probabil de resturi aduse de ape mai de departe.

2. **Ciortolom**. La 2 km N de sat, pe un grind din luncă, la cca 300 m N de confluența Bârladului cu pârâul Hobana, într'un cot al Bârladului, am dat de o ceramică primitivă fără nimic caracteristic, probabil din epoca Bronzului.

C. Cihodaru, R. Vulpe, R. Petre, Șt. Kiss