

## ȘANTIERUL ARHEOLOGIC VERBICIOARA-DOLJ

În campania de săpături din anul 1950, colectivul Șantierului dela Verbicioara-Dolj a urmărit — în continuare — tema ce i s'a încredințat în 1949 : **Cercetarea așezărilor societății primitive din Oltenia.** Pentru aceasta a continuat săpăturile dela Balta Verde-Gogoșu și dela Verbicioara, efectuând în acelaș timp recunoașteri prealabile pe teren și sondajii în diferite așezări din împrejurimile Verbicioarei. Scopul acestora a fost de a căpăta informații și material arheologic în vederea încadrării problemelor puse de săpăturile din 1949 și 1950.

### I

#### Șantierul dela Verbicioara

Cele mai vechi unelte de muncă descoperite de colectiv în cursul anului 1950 aparțin treptei inferioare a sălbătăciei. În stadiul actual al cercetărilor, ele sunt cele mai vechi dovezi ale prezenței omului în Oltenia. Aceste unelte s'au descoperit pe terasa inferioară a Desnățuiului, în cuprinsul comunei Plopșor. În dreptul bine cunoscutei așezări gentilice dela Sălcuța-Dolj s'a determinat, peste stratul de pietriș levanțin dela sfârșitul terțiarului, un strat de pietriș de terasă, în care s'au descoperit o așchie și un nucleu puternic patinate. După tehnică, formă și patină, aceste obiecte sunt caracteristice fazei de sfârșit a culturii musteriene. Importanța acestei descoperiri și a precizărilor făcute la fața locului constă în faptul că de data aceasta cultura musteriană din Oltenia dobândește o poziție stratigrafico-geologică sigură. O situație analoagă s'a determinat de către A. P. Cernâș în U.R.S.S. 1).

O altă descoperire s'a făcut la Cleanov, regiunea Dolj, raionul Plenița. În apropiere de așezarea de pe dealul Fiera, tot pe terasa inferioară a Desnățuiului, și anume pe un meandru părăsit, în formă de cerc, s'a identificat o așezare din epoca paleolitică. În urma recunoașterilor făcute pe teren, s'au putut culege dela suprafața solului unelte caracteristice culturii musteriene de sfârșit. Unele dintre ele par a aparține și culturii aurignaciene de început. Este vorba de un nucleu, unelte cu vârful ascuțit, răcăitoare și răzuitoare.

---

1) *Kratkie Soobștenia*, XXVI, 1948, p. 15 și urm.

La Gvardenița, pe valea „Cioanta”, la locul numit „Buzata”, s’au descoperit deasemeni câteva unelte aurignaciene, de pe treapta mijlocie a sălbăticiiei.

Cele trei așezări semnalate aci dovedesc că valea Desnățuiului a fost locuită — în regiunea amintită — de cete primitive și de primele ginți matriarhale, începând pela 50.000 in. e. n. — Fig. 1.



**Sondagiile dela Fiera-Cleanov.** Pe dealul numit Fiera — cunoscut mai de mult în literatura de specialitate prin uneltele microlitice și fragmente ceramice culese dela suprafața solului — s’au tra-



Fig. 1. — Unelte de silex din epoca sălbăticiiei (paleolitic) descoperite la Cleanov, Gvardenița și Ploșșor, regiunea Dolj.

sat 6 șanțuri: unul lung de 50 m și lat de 1 m și alte 5 șanțuri, perpendiculare pe primul, lungi de 15 m și late de 1 m. Pământul de pe o suprafață de 500 m<sup>2</sup> a fost cernut prin site. În felul acesta s’au putut aduna câteva mii de unelte mici (microlite) întregi sau fragmentare, nuclee, așchii de descojire și așchii felurite sărite în timpul lucrării uneltelor. Între unelte semnalăm aci vârfurile de săgeată, răzuitoarele și lamele. Unealta predominantă a comunității de pe dealul Fiera este vârful de săgeată, care are forme și dimensiuni variate (fig. 2). Marea mulțime a vârfurilor de săgeată arată că vânătoarea era ocupația principală în sistemul economiei primitive a societății omenești de pe Fiera. Arcul și săgeata, care apăruseră mai înainte, dobândesc aci o largă întrebuințare. Dar procurarea hranei prin vânatul mărunt cerea și un număr mai mare de vânători, cu o experiență ce se per-

fecționa mereu. Prezența și a celorlalte microlite desvăluie întrebuintarea multilaterală a lor. Lipsesc însă unelte mărunte în formă de trapez sau semilună. Ca material brut pentru prelucrarea uneltelor microlitice s'a întrebuintat silex cu diferite nuanțe, procurat din regiune. 2) Diversitatea materialului oglindește lipsa unui centru unic pentru procurarea lui. Microlitele descoperite la Fiera ne ajută să reconstituim întreg procesul de prelucrare a uneltelor și gama formelor acestora, în special a vârfurilor de săgeată. La suprafața solului s'a descoperit un topor de piatră în formă de „calapod“ (lung. 7,8 cm, lăț. 3,5 cm) din piatră șlefuită, precum și un fragment de topor asemănător. Totuși nu putem afirma în prezent în mod concret că oamenii

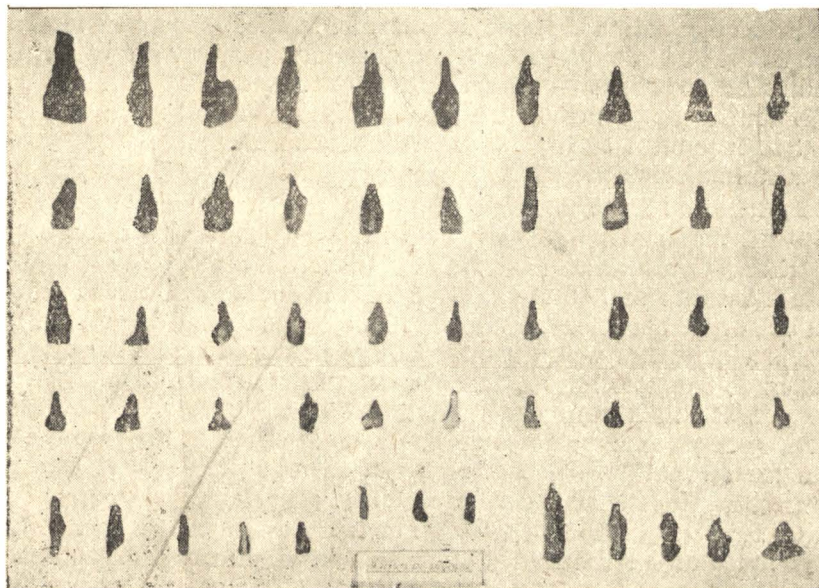


Fig. 2. — Cleanov. Vârfuri de săgeată de silex din cultura materială Fiera.

de pe Fiera au practicat tehnica șlefuirii uneltelor de piatră. Se știe însă că acest tip de topor este caracteristic culturilor vechi neolitice. În stratul de cultură, care se găsește sub pământul vegetal și care se sfârșește la adâncimea de 0.30—0.35 m, au fost descoperite câteva fragmente din molarii unor rumegătoare, încă nedeterminate. Se pare că aci ne găsim în fața începutului creșterii primitive a animalelor domestice. Totuși această ipoteză trebuie verificată prin noi săpături.

Un alt indiciu nou, care completează conținutul culturii materiale de pe dealul Fiera, este ceramica. Până în prezent nu s'a descoperit niciun vas întreg, iar fragmentele găsite sunt foarte puternic roase de aciditatea solului, în care au zăcut. Profilele redau vase

2) Bulgări de silex de diferite nuanțe nu lipsesc din straturile levantine ale regiunii, întâlnindu-se destul de frecvent în carierele de piatră din această epocă geologică dela Cleanov și Carpen.

cu fundul plat și corpul bombat. Pasta este primitivă în ceea ce privește tehnica, dar totuși destul de bine arsă. Ea conține o mare cantitate de pleavă de graminee. Câte odată se constată intipărirea în pastă a formei unor boabe de cereale sau a altor plante. Decorul este sărac, fiind redus doar la adâncituri rotunde, în formă de gropițe. Ceramica dela Fiera are un caracter destul de primitiv, dar ea nu reprezintă cele mai vechi forme ceramice cunoscute de societatea omească. În prezent însă putem spune că ceramica depe dealul Fiera face parte dintr'o grupă destul de veche neolitică, din care se va desvolta ulterior o categorie întreagă de produse. Folosirea ceramicii de către tribul dela Fiera desvăluie, nu numai o viață stabilă, sedentară, dar și ridicarea nivelului nevoilor zilnice și satisfacerea acestora prin crearea unor forme de înlesniri casnice<sup>3)</sup>, pe care le dădea olăritul. Procesul de dispariție a nomadismului primitiv și de apariție a noului mod de locuire — cel sedentar — se reflectă la Fiera și în prezența aci a colibelor, care au fost determinate în săpăturile din 1950, cât și în începutul cultivării primitive a cerealelor și creșterii primitive a animalelor domestice.

Indiciile de mai sus arată că pe dealul Fiera avem de a face cu o cultură materială, înțeleasă, evident, ca o expresie a diferențierii triburilor pe un anumit teritoriu și într'un anumit răstimp<sup>4)</sup> — care poate fi datată în mileniul al IV-lea în. e. n. și care stă la baza dezvoltării culturilor neolitice din regiune. Ea este rezultatul dezvoltării mai departe a culturilor mesolitice locale, așa precum vedem și uneltele de silex de caracter microlitic, specifice ultimei trepte a sălbăciei și care persistă încă și în cultura tribului dela Fiera. Această cultură se plasează pe treapta de jos a barbariei și apare într'o vreme când ginta matriarhală era deplin formată. Introducerea olăriei este caracteristică treptei de jos a barbariei<sup>5)</sup>.

Cultura depe dealul Fiera a mai fost întâlnită la locul numit „Fața mutului” (1 km Sud de Fiera), la Verbicioara (două așezări: „valea lui Zaman” și „Padina popii”), la Bălăcița (pe dreapta văii Cernăteasca) și la Teiu (pe stânga văii Olarului), toate în regiunea Dolj. Toate aceste descoperiri vin să dovedească în mod concret că începuturile triburilor epocii barbariei își au o origină locală.



**Săpăturile dela Verbicioara.** Săpăturile din 1950 dela Verbicioara s'au efectuat în continuarea celor din 1949, ele concentrându-se din nou pe așezarea principală A (fig. 3). În suprafața și șanțurile săpate în 1950 (a se vedea planul general: Pl. I.), cât și în sondagiile depe așezarea C și depe platou (sondajul V), s'a dat la baza straturilor de cultură materială peste un prim strat, conținând elemente, care, prin

3) Cf. V. I. Ravdonikas, *Istoria societății primitive*, vol. II, 1947, p. 23.

4) Cf. E. M. Foss, în *Kratkie Soobșenie*, vol. XXIX, 1949, p. 44.

5) Fr. Engels, *Origina familiei, a proprietății private și a statului*, ed. P. M. R., 1950, pag. 24.



aspectul și funcțiunea lor, caracterizează o cultură ce se sprijină pe cultivarea primitivă a cerealelor și creșterea primitivă a vitelor, care se dovedesc a fi în continuă dezvoltare. În gropile, în locuințele și în restul stratului I s'au descoperit fragmente de râșnițe și oase de animale domestice (bou, oaie, porc), a căror cantitate crește în faza ultimă a acestui strat de cultură. În câmpul forțelor de producție apare și se dezvoltă toporașul de piatră șlefuită, care mărește productivitatea față de uneltele de silex. Tipul de toporaș în formă de „calapod” este destul de frecvent. Apar însă și dălțițe de piatră șlefuită. Uneltele de silex microlitice se mențin încă: vârful de săgeată (extrem de rar însă), răzuitoare și lame (fig. 4). Se întâlnesc însă și uneltele de caracter microlitic în formă de trapez. Cu toate că micro-

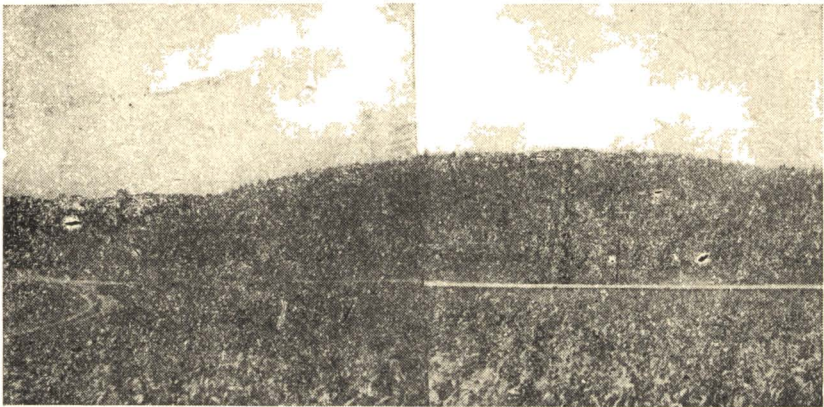


Fig. 3. — Așezarea gentilică A de lângă Verbicioara, la bifurcarea drumului spre Călugărei și Orodel.

litismul epocii anterioare dăinuiește încă, el își pierde însă din ce în ce mai mult din importanță. Culoarea silexului se uniformizează: predomină cremenea de culoare neagră-vânăta translucidă.

Cu creșterea vitelor și agricultura primitivă, comunitatea gentilică matriarhală, deplin dezvoltată, a făcut și la Verbicioara un pas înainte. Încet, încet se va produce și transformarea naturii plantelor și animalelor domestice. Din analiza provizorie a unor fragmente ceramice se pare că se menține încă tot cultivarea grâului primitiv (*triticum monococcum*) și a altor plante cultivabile. Vânătoarea nu dispăre încă. În săpături apar oase de mistreț, cerb, iepure și alte animale sălbatice.

Tribul care dezvoltă cultura din stratul I dela Verbicioara nu cunoștea încă metalul. Săpăturile din 1949 și 1950 nu au dat niciun obiect de cupru. Uneltele de os sunt rare și ele. Abundă însă un tip special de unealtă folosită la lucrul vaselor de lut: este vorba de uneltele din plăci de os, lustruite și decorate, numite **spatulae**.

În domeniul ceramicii s'a realizat un însemnat progres față de ceea ce dăduse cultura dela Fiera, deși mai apare încă pastă amestecată cu pleavă de cereale. O primă grupă de vase are un caracter pri-

mitiv, pasta fiind amestecată cu multă pleavă. Lutul e de culoare cărămizie, cu unul sau două strate. Decorul e din incizii neregulate, împunsături făcute cu spatula sau cu unghia, gropițe, gurguie și brăulețe crestate. Un fragment de fund de vas poartă imprimări cu rogojina. A doua grupă ceramică e de culoare castanie și e ornamentată în stil geometric. Grupa a treia cuprinde produse ceramice de factură fină, pastă bine frământată, cu foarte slabe urme de pleavă, lustruită puternic și cu un decor în caneluri fine, plisate. Această ultimă grupă ceramică este comună și altor culturi tribale neolitice de pe



Fig. 4. — Verbicioara. Unelte mici de silex (microlite) din cultura Verbicioara I.

teritoriul patriei noastre, cum este, de pildă, cultura Vădastra I și Turdaș din Sudul Olteniei.

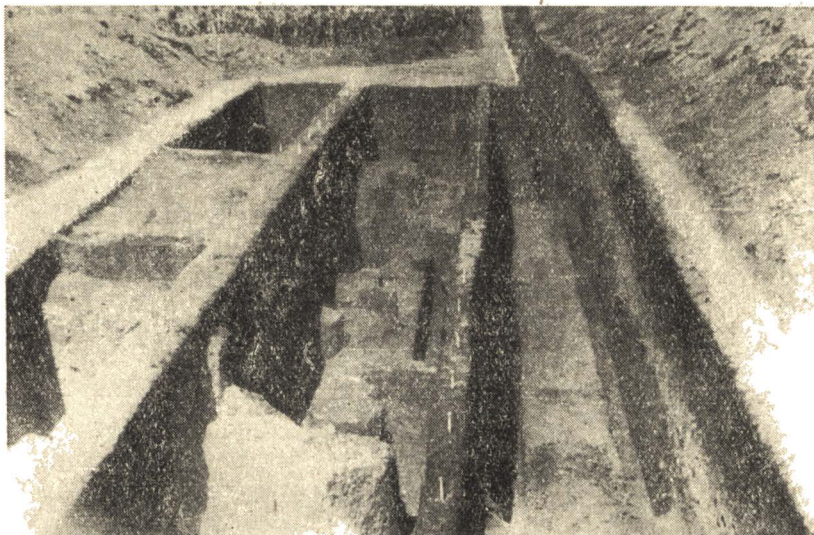
Destul de interesantă este practicarea țesutului, care va cunoaște o remarcabilă dezvoltare în perioadele următoare. Greutățile de la războiul de țesut descoperite în stratul I dela Verbicioara au o formă joasă — scundă — și sunt relativ de mici dimensiuni.

Locuințele comunității tribale creatoare a culturii materiale din stratul I erau bordeie și colibe la suprafața solului destul de spațioase, având vetre, adesea fețuite de mai multe ori. Primii locuitori de pe așezarea A dela Verbicioara au ocupat și pantele, nivelând mai întâiu terenul și făcându-și apoi locuințe, care par a fi așezate pe suprafețe terasate. În legătură cu locuințele erau numeroasele gropi, dintre care unele, cele cu dimensiuni mai mari, serveau pentru păstrarea alimentelor. În câteva gropi s'au descoperit coarne de bou, iar într-o groapă s'a dat peste un craniu de bou bine păstrat, care fusese depus pe



fundul gropii, direct pe pământul viu. Este vorba de o practică rituală legată de creșterea vitelor.

Observațiunile stratigrafice și stilistice ne îngăduie să deosebim cel puțin două faze de dezvoltare a acestei culturi. Intrebuințarea uneltelor de piatră șlefuită, creșterea primitivă a animalelor domestice, cultivarea primitivă a cerealelor și modul de viață stabilă se generalizează. Cultura din stratul I dela Verbicioara oglindește dezvoltarea locală a populației dela începutul treptei mijlocii a barbariei și legătura genetică a ei cu triburile cu o cultură ca și aceea dela Fieră-Cleanov. Pe de altă parte, cultura stratului I pune problema genezii



*Fig. 5. — Verbicioara. Așezarea A: vedere parțială a săpăturilor din 1950; la mijloc urme de locuințe aparținând culturii Sălcuța.*

culturilor neolitice cunoscute mai de mult în Oltenia, și anume a culturii Turdaș și Sălcuța. Ea reprezintă deci o etapă de dezvoltare băștinașă a neoliticului vechi din Oltenia, care poate fi datată pela începutul mileniului al III-lea în. e. n.

Aceeași cultură a mai fost întâlnită la Verbița și la Sălcuța.

Stratul II de cultură dela Verbicioara aparține culturii Sălcuța. Pe baza datelor stratigrafice și pe baza studiului obiectelor descoperite în acest strat, s'a putut stabili procesul istoric al dezvoltării locale a triburilor culturii Sălcuța, cât și raporturile acestei culturi cu triburile culturi Gumelnița din Muntenia. Aceste raporturi explică aspectul regional al culturii Sălcuța, precum și răspândirea unor elemente de cultură materială, cum sunt uneltele de aramă, care indică începutul dezvoltării metalurgiei cuprului în sânul societății băștinașe din ultima mare etapă a neoliticului local. Atari raporturi intertribale oglindite în izvoarele arheologice au contribuit la apariția condițiilor favorabile transformării gintei matriarhale în ginta patriarhală.

În săpăturile din 1950 s'a ajuns la o periodizare mai clară a acestei culturi, care poate fi împărțită în cel puțin trei faze de dezvoltare. Între Sălcuța I și Sălcuța II s'au determinat pe alocuri straturi de depuneri aluvionare, ca și între Sălcuța II și Sălcuța III. Pe de altă parte s'a putut verifica corelația cronologico-stratigrafică a acestei culturi în raport cu Verbicioara I și culturile bronzului. Din acest punct de vedere observațiunile din 1949 au fost confirmate. Faza mijlocie a culturii Sălcuța reprezintă epoca de prosperitate — un fenomen cunoscut și de triburile cu cultură Gumelnița. Probabil că, în

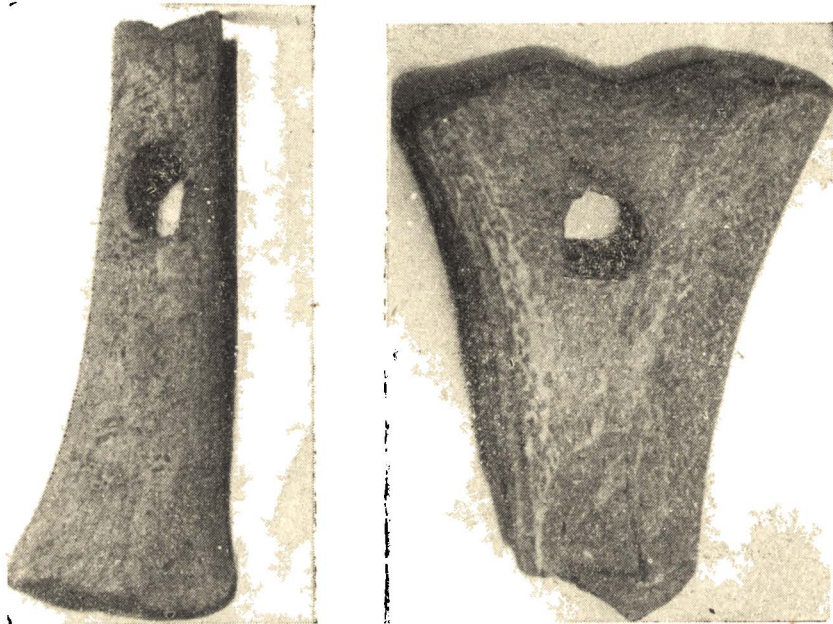


Fig. 6. — Verbicioara. Săpăligi din corn de cerb; cultura Sălcuța.

această perioadă, s'a amenajat și primul șanț de apărare din spatele așezării A (v. profilul șanțului III, 1949—1950: Pl. II.), care reflectă deasemeni și noile transformări din sânul societății gentilice matriarhale din perioada sa de descompunere și de trecere spre patriarhat.

Uneltele de piatră șlefuită s'au înmulțit. Aceasta dovedește într'adevăr o mare dezvoltare a tehnicii șlefuirii, care coincide și la Verbicioara cu apariția primelor unelte de cupru (sule cu mâner de os și secțiunea dreptunghiulară sau rotundă, ace fără ureche). Pentru prelucrarea pieilor se întrebuițau sule de cupru și de os, răzuitoare și lame de silex. Dezvoltarea și generalizarea agriculturii primitive și a creșterii primitive a vitelor sunt dovedite printr'o serie întreagă de monumente. Apar săpăligi (fig. 6) din corn de cerb, vase de provizii, râșnițe de piatră și imprimări de păioase în pasta vaselor de lut și în chirpicul locuințelor. S'au identificat oase de animale domes-



tice, cum e boul, oaia, porcul, capra, câinele; lipsește însă calul. Numărul oaselor de animale domestice sporește către sfârșitul culturii Sălcuța. În legătură cu dezvoltarea creșterii vitelor se generalizează și dobândește o importanță din ce în ce mai mare țesutul. Numărul mare de fușalole, care serveau la tors, cât și acel al greutateților pentru războiul de țesut, oglindesc acest fenomen.

Vânătoarea n'a dispărut cu totul, dar ea nu mai joacă un rol în procurarea hranei. S'au descoperit oase de cerb, de porc mistreț, de vulpe și urs. Cele mai răspândite unele de vânătoare sunt arcul și săgeata cu vârf de silex sau de os (fig. 7, 2, 3.). Săgeata de silex are o

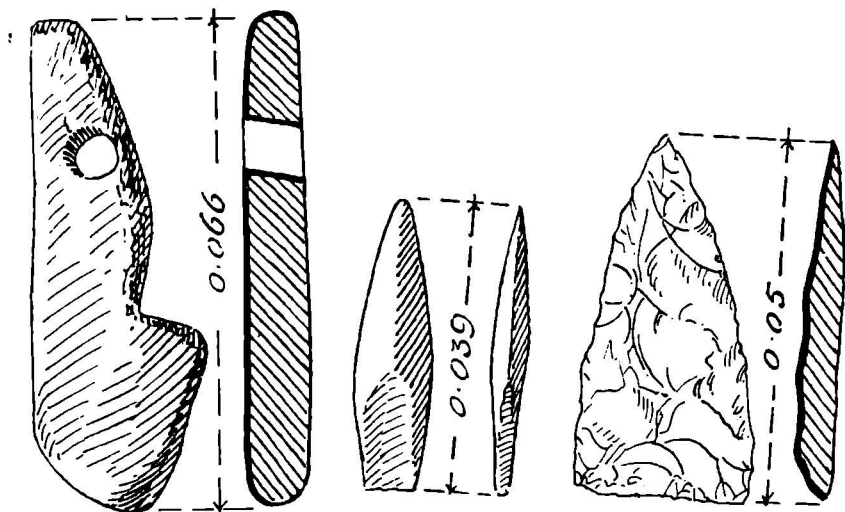


Fig. 7. — Verbicioara; cultura Sălcuța; cârlig de os (1) dela un „tivistig” cursă de prins animale), vârf de săgeată de os (2) și de silex (3).

formă triunghiulară și baza dreaptă. În legătură cu dezvoltarea metodelor de vânătoare amintim „tivistigul”<sup>6)</sup>, care a supraviețuit în regiune până în zilele noastre. În stratul Sălcuța s'a descoperit un cârlig de corn, care este pișa cea mai importantă a unei asemenea curse (fig. 7, 1). Ca un exemplu de continuitate, amintim că un cârlig similar a fost descoperit în stratul de cultură din epoca bronzului.

În cultura Sălcuța s'au întâlnit figurine de os și de lut ars, reprezentând oameni și animale. Figurinele feminine oglindesc organizarea matriarhală a epocii, iar plastica zoomorfă stă în directă legătură cu dezvoltarea creșterii vitelor și procesul de trecere spre patriarhat. Comunitatea gentilică dela Verbicioara dobândește în perioada culturii Sălcuța un caracter hotărît de stabilitate. Locuințele sunt construite la suprafața solului, din lemn cu lipitură de lut amestecat cu

6) Care este o cursă destul de complicată din punct de vedere tehnic, în alcătuirea căreia intră lațul, cumpăna și un ingenios sistem de declanșare, din care face parte și cârligul.

păioase (sistemul paiantelor). În aşezarea dela Verbicioara se oglin-  
deşte tipul de gospodărie bazată pe locuinţe mici, strâns legate între  
ele ,aparţinând familiilor pereche. O serie de observaţiuni făcute în  
cursul săpăturilor şi studiul inventarului locuinţelor descoperite până  
în prezent ne arată o egalitate economico-socială între familiile co-  
munităţii dela Verbicioara.

Pământul nivelului Sălcuţa III are o culoare cafenie roşcată, cu  
urme de incendii puternice. Culoarea amintită se datoreşte chirpicu-  
lui ars, provenit dela locuinţele incendiate. S'a întrebuiţat la aceste  
locuinţe şi mult material lemnos, care a ars în timpul incendiilor.  
De aceea chirpicul din stratul Sălcuţa III este mai sărac decât în ce-  
lelalte două niveluri. Incendiile din nivelul III şi caracterul inventa-  
rului acestuia ne arată prefacerile adânci din sânul societăţii ome-

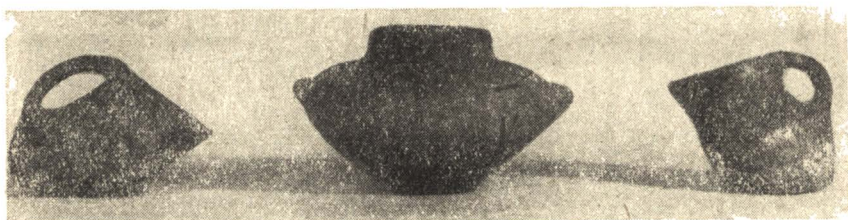


Fig. 8. — Verbicioara. Vase de lut din cultura materială Sălcuţa.

neşti în perioada de trecere dela matriarhat la patriarhat, când lup-  
tele intertribale se întetiseră.

În cursul recunoaşterilor pe teren, s'au descoperit noi aşezări cu  
cultură Sălcuţa la Cornu (pe locul zis „la Eleşteu”), la Oprişor, (pe  
dealul „Teapa”), toate în regiunea Dolj, raionul Pleniţa.



În mod sporadic, s'au descoperit şi în săpăturile dela Verbicioara  
din 1950, ca şi în cele din 1949, materiale arheologice bine caracte-  
rizate, care aparţin culturilor materiale Coţofeni şi Glina III, dela in-  
ceputul epocii bronzului. Cultura Coţofeni a fost întâlnită aproape  
în toate săpăturile dela Verbicioara, cât şi în recunoaşterile dela Cornu  
(la „Eleşteu”), dela Teiu (pe valea Olarului, deasupra „fântăni  
jupănesei”), dela Oprişor (la „cetăţuie”, în dreptul podului lui „Şerp”)  
şi dela Castele Traiane (pe cetăţile rotunde de acolo), iar locuiri  
din vremea culturii Glina III s'au determinat la Călugărei, (pe „pis-  
cul Domnesc”, pe marginea platformei), la Teiu (pe valea Olarului),  
şi la Bălăciţa (pe valea Cernăteasca, în dreptul Gospodăriei de Stat  
Dobra, secţia Băcleş), precum şi pe dealul Fiera-Cleanov. Nici în  
1950 nu s'a dat peste un strat compact de cultură Coţofeni sau Glina  
III. Gropile şi aşezările de scurtă durată ale culturii Coţofeni, dove-  
desc că în această vreme se petrecea şi în cadrul geografic mai res-  
trâns dela Verbicioara acelaş proces istoric al primei mari diviziuni  
sociale a muncii, cu desprinderea triburilor de păstori din masa ce-  
lelalte triburi, care a determinat un nou mod de viaţă. Observaţiuni

nile stratigrafice din timpul săpăturilor și caracterul conținutului celor două culturi materiale de mai sus dovedesc că acestea se leagă de vremurile noi, ale epocii bronzului, dela începutul celei de a doua jumătăți a treptei mijlocii a barbariei.



Aceleiași perioade de tranziție îi aparține și movila funerară dela Plenița, săpată în campania din 1950. Ea se află în apropierea Pleniței, la întâlnirea drumurilor dela Verbicioara și Verbița. Diametrul său este de 37 m x 32 m și înălț. de 1,10 m. S'a făcut aici un șanț lung de 12 m și lat de 2,50 m. S'a trasat apoi un alt șanț perpendicular pe primul, lung de 3,50 m și lat de 2,50 m. În săpătura făcută au fost descoperite două morminte: unul la centrul movilei — mormântul principal — și altul spre Sud de el — un mormânt secundar. În groapa mormântului principal s'a găsit un singur schelet, depus în poziție întinsă cu genunchii puțin aduși spre corp. Groapa avea o formă dreptunghiulară, cu colțurile rotunjite. Mormântul nu conținea nici un obiect arheologic. În timpul săpăturilor nu s'a dat peste nici o urmă de lemn (bârne) sau de preș. Pe craniul scheletului erau urme de ocră roșu, iar pe fundul gropii, în stânga scheletului, se afla o grămăjoară de ocră.

În șanțul mic se afla un mormânt dublu, conținând scheletul unei femei și al unui copil; copilul era așezat în partea stângă a femeii. Ambele schelete aveau aceeași poziție ca și scheletul mormântului principal. Pe crani se păstrau urme de ocră roșu. La încheietura mâinilor femeii și la glezne se afla mult ocră roșu, ca și în regiunea craniului copilului. Vârsta copilului pare a fi între 8—10 ani. Impresia noastră este că mai degrabă și aici la Plenița se oglindește acelaș fenomen constatat și în alte părți, al începutului robiei patriarhale: femeia îngropată cu copilul poate fi îngrijitoare, roabă, dar nu mama copilului.

Movila de lângă Plenița face parte dintr'o grupă de tumuli, cunoscuți mai de mult în regiune și în parte săpați. Descoperirile din 1950 se încadrează în marea arie a culturii cu morminte cu ocră din regiunea de Est și Sud a țării noastre și din Sud-Vestul U.R.S.S. Poziția social-economică și cronologică a triburilor cu o asemenea cultură, față de acelea cu cultură Coțofeni, rămâne a se urmări pe viitor. În orice caz, descoperirile de până acum indică o transformare a modului de producție din sânul populației băștinașe pe baza unui proces intern, cu toată pătrunderea însemnată a unor triburi de păstori nomazi dinspre Uniunea Sovietică, care ajung până în Oltenia.



Stratul III al așezării A dela Verbicioara conține o cultură din epoca mijlocie și târzie a bronzului, care ia naștere din complexe Coțofeni—Glina III. În această vreme s'a săpat al doilea șanț de apărare, care separă comunitatea gentilică tribală de pe așezarea A de platoul vecin (Pl. II). Cultura stratului III pune problema legăturilor diverse și multilaterale dintre grupurile tribale ale populației

trăce de pe teritoriul țării noastre și din regiunile învecinate, în al doilea mileniu î.e.n. Există acum o legătură mai puternică între creșterea vitelor și agricultură. S'au descoperit noi unelte agricole din corn de cerb, pe care încă de anul trecut le-am considerat drept „brăzdare” de plug<sup>7)</sup>. Aceste „brăzdare” erau lucrate de unii membri ai comunității dela Verbicioara. Astfel în șanțul IV s'au găsit câteva „brăzdare” din corn de cerb (fig. 9), unele în curs de prelucrare, precum și material brut. Creșterea vitelor s'a dezvoltat față de epoca anterioară. Printre animalele domestice apare de data aceas-

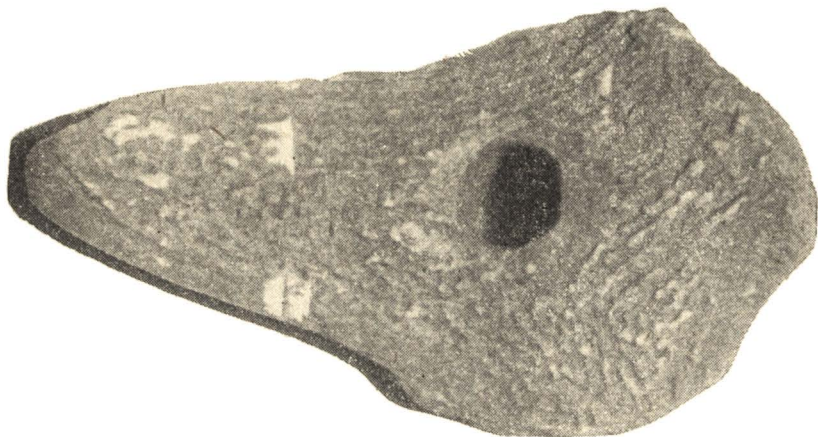


Fig. 9. — Verbicioara: „brăzdar” din corn de cerb; cultura Verbicioara III (epoca bronzului).

ta și calul. Unelele de piatră și de silex dăinuiesc, alături de rarele obiecte de bronz, care-și fac apariția (sule, dălțițe, una cu început de ariploare). În apropiere de șanțul de apărare s'a descoperit în stratul de cultură al epocii bronzului un cerceț de aur, cu o greutate de 3,388 gr. (fig. 11, 2). Această descoperire este interesantă pentru stabilirea unei cronologii a culturii stratului III și a legăturilor intertribale.

Țesutul ia o mare dezvoltare în această epocă, așa cum o dovedește numărul mare al fusaloalelor de lut, de o rară varietate în ceea ce privește formele și ornamentarea lor (fig. 12), precum și greutatea pentru războiul de țesut, în formă de piramidă. Pe baza observațiilor din timpul săpăturilor și a paralelelor etnografice, se poate spune că aceste mari greutatea de țesut serveau și ca suporturi la adunarea pe mosoare a firelor toarse. În trei cazuri am descoperit câte două asemenea „greutăți”, așezate la mică distanță una de alta.

Caracterul războinic al epocii este reflectat nu numai de aspectul topografic al așezării și de șanțul de apărare, dar și de prezența armelor de luptă, cum sunt măciucile din rocă dură și topoarele.

Ceramica este bogată și variată. Ea permite o definire clară a

<sup>7)</sup> *Revista de Studii și Cercetări de Istorie Veche*, Nr. 1, 1950, p. 104.



culturii stratului III, oferind deopotrivă o serie întreagă de elemente comune cu celelalte culturi ale bronzului din R.P.R., precum și elemente ce reflectă procesul de diferențiere a grupului tribal din regiunea Verbicioara. Deși observațiunile stratigrafice privoitoare la cul-

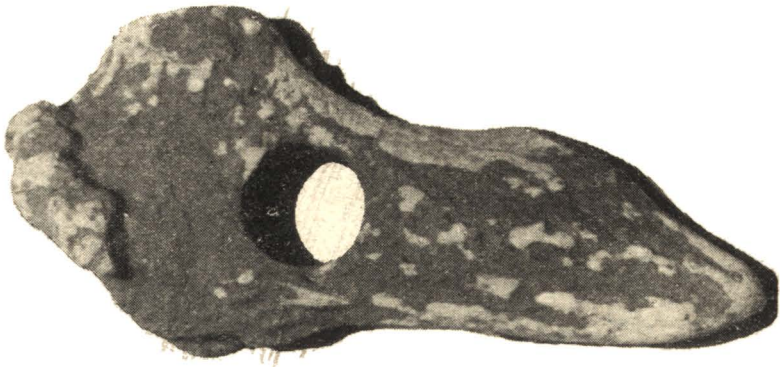


Fig. 10. — Verbicioara „Brăzdar” din corn de cerb; cultura Verbicioara III.

tura din stratul III au fost îngreunate din cauza gropilor mormintelor românești, s'au putut stabili — ajutați fiind și de observațiile stilistice asupra ceramicii, trei faze de dezvoltare a culturii din stratul III : a) ceramică fină, roșie, cafenie : b) ceramică incizată și

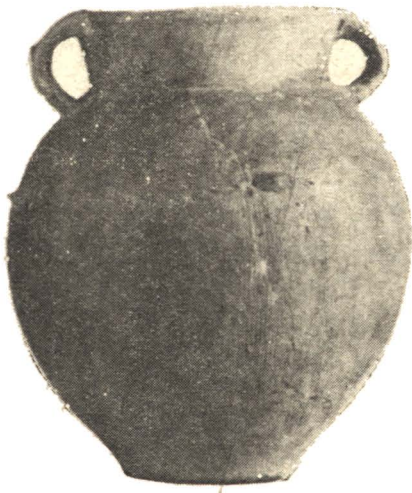


Fig. 10. — Verbicioara „Brăzdar” din corn de cerb; cultura Verbicioara III.  
din cultura materială Verbicioara III.

încrustată cu materie albă, de tipul celei cunoscute în cultura câmpurilor de urne din Sud-Estul Olteniei ; c) ceramică decorată cu „măturica”, într'o tehnică primitivă. Această ultimă grupă ceramică

face tranziția dela cultura bronzului spre cultura primei epoci a fierului, de pe treapta superioară a barbariei. Probabil că și piciorul de vas cu ferestre se datează în această vreme, dacă nu cumva mai târziu.

Problema transformării culturii stratului III într'o cultură nouă, s'a pus cu mai multă evidență în anul 1950, decât în 1949. Totuși, din cauza condițiilor stratigrafice speciale dela Verbicioara, ea nu a putut fi rezolvată aici. De aceea colectivul a întreprins câteva sondajii de primă informare pe teritoriul comunei învecinate — Orodel. Acolo s'au făcut sondajii pe o așezare de pe „Hoaga Puiului”,

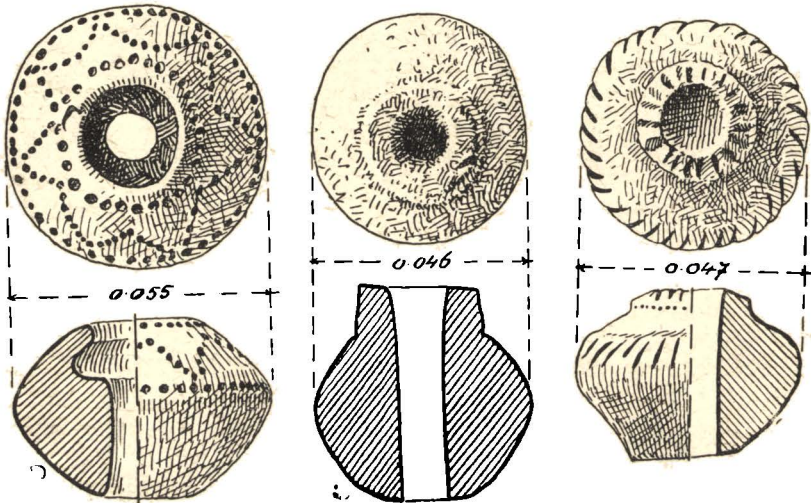


Fig. 12. — Verbicioara. Greutăți de lut ars pentru fusul de tors (fusaiole)  
Cultura Verbicioara III.

unde se află o cultură similară celei dela Verbicioara. Pe dealul ce coboară spre locul zis „Tuțuroaie” se găsesc câteva așezări mărunte, cu aspect de sălașe. S'au efectuat și aici sondajii în trei din aceste așezări. Ele cuprind un singur strat de cultură, în plin proces de trecere spre cultura primului fier. S'au determinat urme de colibe la suprafața solului, ca și la Verbicioara și la Verbița <sup>8)</sup>, cu puțin chirpic.

Lupta dintre familia patriarhală împotriva gospodăriei colective gentilice va triumfa prin creierea unei gospodării proprii, independentă. Un atare proces istoric fusese sesizat și în alte monumente arheologice dela noi, dar la Orodel el ne-a apărut și mai clar: așezările mărunte de pe dealul dela „Tuțuroaie” reprezintă o gospodărie familială, ele oglindind fenomenul social dela sfârșitul treptei mijlocii a barbariei și dela începutul treptei superioare.

Rezultatele dela Orodel au îndreptățit colectivul să urmărească

<sup>8)</sup> „La Eleșteu” există o așezare din epoca bronzului, cu o cultură similară celei din stratul III dela Verbicioara.

procesul de formare a culturii primei epoci a fierului (hallstattiene), la Gubaucea, unde se cunoșteau mai de mult mici așezări asemănătoare celor dela Orodol. Spre deosebire de acestea, cele dela Gubaucea cuprind o cultură hallstattiană timpurie bine definită, în care mai dăinuiesc încă elementele vechei culturi tribale, din ultima ei fază de dezvoltare. În două dintre aceste așezări mărunte s'a săpat câte un șanț, respectiv de 6x1 m și 12x2 m. Diametrul primei așezări e de 18 m și înălț. de 0,40 m, iar a doua are un diametru de 40 m și înălț. de 0,45 m. În stratul de cultură din a doua așezare s'au descoperit două spirale de aur cu o greutate fiecare de aproape 10 gr. (9,9681 gr. și 9,9674 gr.), care puteau servi și în activitatea de schimb ca marfă-bani.

În descoperirile dela Gubaucea surprindem deci transformările petrecute în perioada timpurie a treptei superioare a barbariei, cu începutul introducerii uneltelor și armelor de fier și cu triumful proprietății private și a familiei monogame, schimbări cari vor continua să se desvolte mai departe și care sunt reflectate în produsele ceramice și alte monumente târzii hallstattiene dela Verbicioara (pe așezările mari), pe înălțimile vecine și la „Izvor”, la Verbița („la eleșteu”), la Oprișor (la poalele dealului „cu Țeapa” și la „Cetățuie”) și la Călugărei („Piscul Domnesc”).



A doua perioadă a epocii fierului este documentată prin câteva fragmente ceramice Latène, descoperite sporadic pe așezarea A și C dela Verbicioara și pe înălțimile din împrejurimi, la Oprișor („la cetățuie”) și la Plența.

Preocupați de urmărirea continuității de viață în epoca stăpânirii romane și după evacuarea din 271, colectivul a întreprins cercetări de informare și scurte sondagii la Verbița, care se află la 2 km de Verbicioara. Aici se află o bogată așezare din perioada prefeudală timpurie (sec. IV). Populația daco-romană de aici locuia în bordeie, având o cultură ce se desvolta pe baza tradițiilor locale (v. ceramica), înrăurită însă de cultura romană și slavă. În sondagiile și la suprafața solului s'au adunat fragmente ceramice din epoca migrațiilor și de factură slavă. Fragmente ceramice din epoca migrațiilor s'au mai descoperit anul acesta și la Cornu (pe valea Cornului), ca și în vecinătatea așezărilor principale dela Verbicioara. La Verbița s'au găsit monete romane și un stilus (condei ascuțit la vârf pentru a scrie pe tăblițe cerate), o agrafă și fragmente de țigle romane. Prezența laolaltă a elementelor de cultură băstinașă, romane, și probabil de factură gotică, ne face să legăm așezarea dela Verbița de întreaga problemă a menținerii după 271 a stăpânirii romane pe teritoriul dintre Dunăre și „Brazda lui Novac”, care se află numai la 9 km Nord de Verbița și care val a fost cercetat de unii membri ai colectivului nostru între comunele Carpen, Cleanov și Bălăcița. Problema „Troianului” trebuie deci legată și de așezarea dela Verbița, ca și de cea dela Lazu, cunoscută mai de demult. O importanță deosebită are pentru noi ceramica de factură slavă, descoperită într'un

complex, care pare a se data înainte de sec. VI. Viitoarele cercetări dela Verbița vor lămuri problema corelației dintre populația dacoromană și cea slavă înainte de pătrunderea masivă a Slavilor la Sud de Dunăre.



Așezarea A dela Verbicioara a fost folosită în epoca feudală drept cimitir. În 1950 s'a reușit să se delimiteze întinderea cimitirului. Până în prezent s'au săpat 170 morminte. În unele morminte s'au descoperit inele sigilare, inele simple în filigran sau ornamentate (fig. 13), cătărămi, cercei, nasturi, resturi de îmbrăcăminte (pieptar de piele tivit pe margini cu fir), precum și monete de

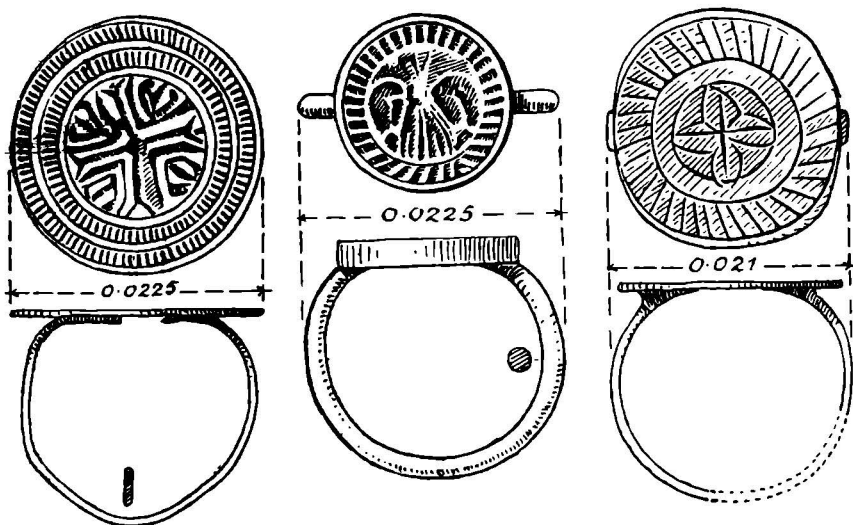


Fig. 13. — Verbicioara. Inele sigilare din a doua jum. a sec. XIV-lea.

argint românești (dela Vladislav), bulgărești și ungurești (?), care datează acest cimitir la începutul celei de a II-a jumătăți a sec. XIV-lea, deci după formarea statelor feudale românești. În săpăturile din anul trecut s'au descoperit de asemeni gropi (șanțul III) și bordeie din epoca cimitirului și dintr'o epocă ulterioară. Într'un bordei s'a găsit un cuptor (șanțul III C). În bordeie, la suprafața solului și pe înălțimile vecine s'au descoperit câteva fragmente de ceramică românească, precum și gropi pentru păstrarea cerealelor.

Inventarul mormintelor documentează diferențierea socială dintr'o epocă în care relațiile feudale se cristalizaseră. Inelele sigilare dintre care unul poartă litera B, arată că la Verbicioara se găseau în a doua jumătate a sec. XIV-lea unii dregători.



În felul celor expuse până aici, colectivul Șantierului dela Verbicioara a avut posibilitatea să urmărească apariția și dezvoltarea



societății omenești în regiunea respectivă din epoca sălbăticiiei până în plină epocă feudală. În tot acest răstimp n'a existat nici o întrerupere de viață, așa cum arată în mod concret monumentele arheologice. Aceste rezultate au putut fi obținute cu sprijinul efectiv al tuturor organizațiilor Partidului Muncitoresc Român și al Sfatului Populare locale.

D. Berciu, E. Comșa, Gh. Marin, S. Morintz, C. Nicolaescu-Plopșor, S. Popescu-Ialomița, C. Preda.

## II

### SĂPĂTURILE DELA BALTA-VERDE—GOGOȘU

Săpăturile dela Balta-Verde și Gogoșu, regiunea Gorj, raionul Vânju — Mare, s'au desfășurat în cadrul șantierului Verbicioara. Scopul lor a fost de a controla unele date din anul 1949, de a aduna noi observațiuni asupra istoriei societății primitive din acest sector al văii Dunării și de a termina săparea necropolelor începute în 1949.



Fig. 14. — Balta Verde. Mivola funerară nr. 24: grupul de morminte din prima epocă a fierului (vedere din timpul săpăturilor).

În acest scop s'au săpat încă 8 mivole funerare din necropola dela Gogoșu, iar pe teritoriul comunei Balta-Verde încă 9 mivole. Pentru verificarea pe viitor a concluziilor ce se vor scoate din cele două campanii de săpături (1949 și 1950), colectivul a lăsat o rezervă de tumuli nesăpați, atât în necropola dela Gogoșu, cât și la Balta-Verde.

Tumulii săpați anul acesta au îmbogățit materialul arheologic, cunoscut din săpăturile din 1949, aducând și unele elemente culturale noi. Astfel s'au descoperit vase de lut, care, prin forma teh-

nica și decorațiunea lor, caracterizează cultura hallstattiană locală. Studiul ceramicii ca și al altor obiecte din morminte confirmă părerea formulată anul trecut că necropola dela Gogoșu poate fi datată în faza târzie a culturii primei epoci a fierului și într'o fază de tran-



Fig. 15. — Gogoșu. Movila funerară nr. 97 : vederea săpăturii.

ziție spre cultura Latène. De obicei arheologii văd în materialul descoperit în morminte o mărturie directă a vieții reale, a caracterului însuși al orânduirii sociale și al stării economice a populației dintr'o perioadă dată. E drept că mulțimea și varietatea obiectelor inventa-

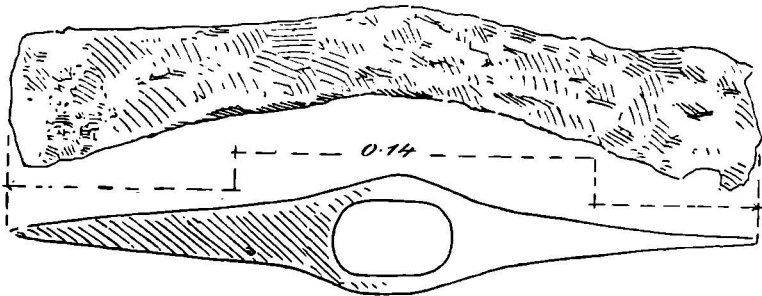


Fig. 16. — Gogoșu. Topor dublu de fier (prima epocă a fierului).

rului funerar dela Balta-Verde și Gogoșu, ne oferă un material istoric valoros, dar trebuie să ținem seama — când e vorba de determinări cronologice — de conservatismul conștiinței religioase, care păstrează în practicile cultului reprezentări sociale și economice depășite, cum foarte just observa recent Bernstam<sup>9)</sup>. Oricum, necro-

9) *Kratkie Soobșenia*, nr. 29, 1949, p. 21.



pola luptătorilor dela Gogoșu oglindește baza economică a societății de pe treapta superioară a barbariei, care determinase și aci apariția uniunilor de triburi, a democrației militare, precum și transformarea robiei într'un factor esențial în sistemul social. Armeele de fier se generalizează în această vreme și ele nu lipsesc din niciun mormânt de luptător. Caracterul războinic și de jaf al epocii e dovedit clar prin inventarul mormintelor. Pe baza acestui inventar se va putea stabili și periodizarea îngropărilor dela Gogoșu.

Săpăturile dela Balta-Verde din 1950 au adus date noi în ceea ce privește construirea mormintelor: unele morminte au fost amena-



*Fig. 17. — Balta Verde. Grup de morminte de incinerare din cultura câmpurilor de urnă.*

jate în gropi speciale, umplute cu pietre de râu, după ce a fost depus mortul; altele reprezintă o platformă din pietre mărunte, iar al treilea tip se înfățișează ca un mormânt simplu, cadavrul fiind așezat direct pe pământ. Deasupra se ridică movila respectivă (fig. 14-15). Pe când în necropola dela Gogoșu există câte un singur mormânt într'o movilă, la Balta-Verde, dimpotrivă, ea conține mai multe morminte.



În necropola epocii bronzului dela Balta-Verde, săpată în 1932, s'a mai descoperit anul acesta un grup de morminte de incinerare, conținând urne funerare, vase de cult, în total 24 vase, 2 idoli feminine și o măsuță — altar (fig. 17—18). În urne s'au găsit cercei, ace și fibule, unele în stare fragmentară. Plastica feminină oglindește dăinuirea organizării gentilico-matriarhale sub formă de rămășițe. Această persistență se explică prin economia de caracter mixt al cul-

turii tracice a câmpurilor de urne din Oltenia meridională, căreia îi aparțin mormintele descoperite. Creșterea vitelor joacă și aici un rol important în producția materială a vremii, dar caracterul agricol al acestei grupe e mai pronunțat decât la celelalte culturi contemporane de pe restul teritoriului patriei noastre. Observațiunile stratigrafice și ceramica însăși ne dau posibilitatea să sesizăm în mod concret trecerea dela cultura bronzului la aceea a primei epoci a fierului, care a avut loc în primele secole ale mileniului I în. e. n.



*Fig. 18. — Balta Verde. Urnă funerară (sus) și 2 vase (jos) din cultura câmpurilor de urne descoperite în mormintele dela fig. 17.*

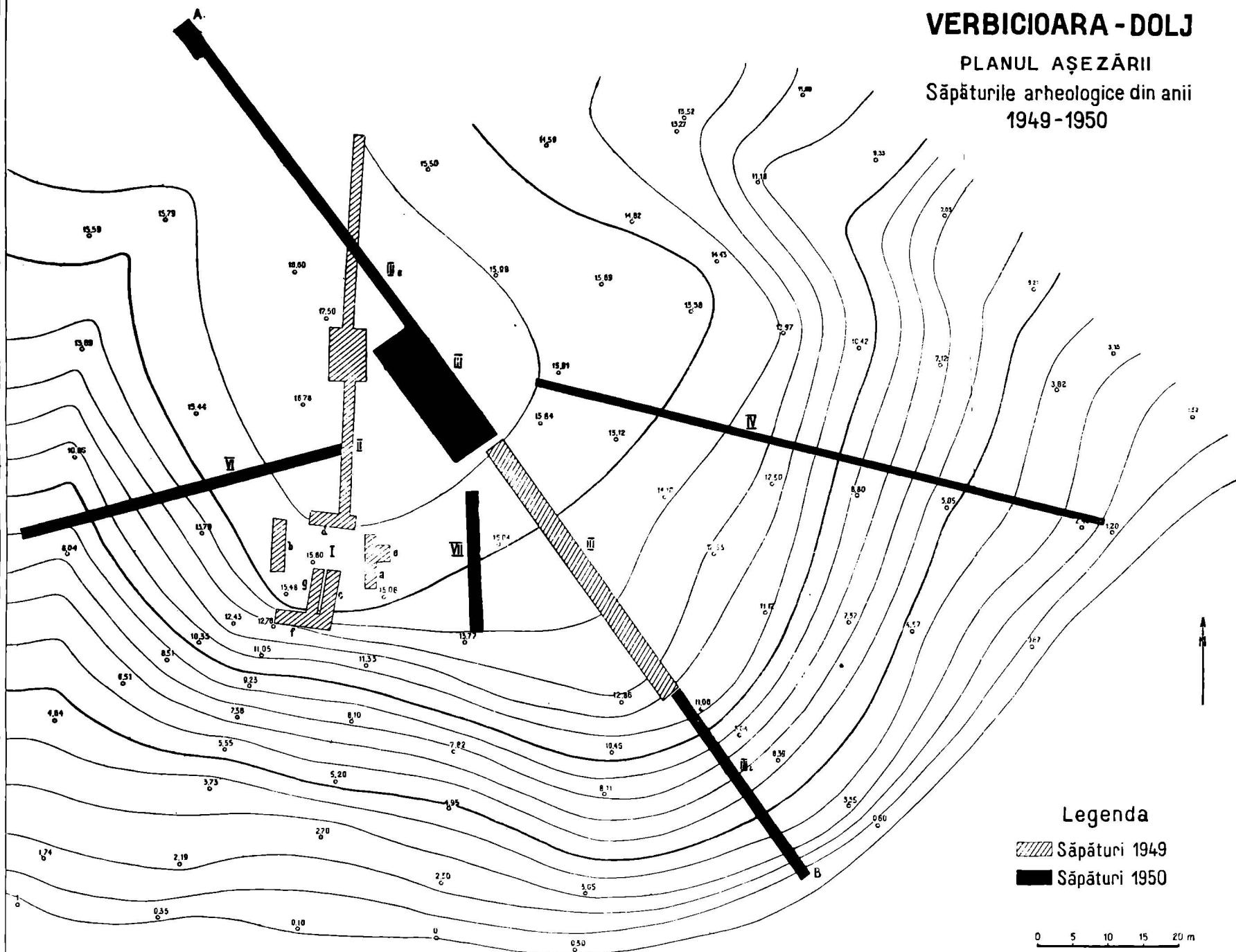
Cât privește așezările societății primitive, s'a întreprins o serie de recunoașteri și sondajii dealungul Dunării, în apropiere de cimitirele descrise mai sus. Rezultatul acestor cercetări ne arată că apele Dunării au distrus în decursul timpului așezările de pe mal. Din materialul adunat cu această ocazie se poate scoate o concluzie istorică: în această regiune a existat o neîntreruptă viață din neolitic (cultura Sălcuța) până în perioada prefeudală.

D. Berciu, E. Comșa, S. Popescu-Ialomița.



## VERBICIOARA - DOLJ

PLANUL AȘEZĂRII

Săpăturile arheologice din anii  
1949-1950

## Legenda

Săpături 1949

Săpături 1950

0 5 10 15 20 m

