

CERCETĂRI ȘI OBSERVAȚII ÎN LEGĂTURA CU VALURILE DIN DOBROGEA

DE

EUGEN COMȘA

În primăvara anului 1950 paralel cu cercetarea din punct de vedere arheologic a traseului Canalului Dunăre-Marea Neagră, am căutat să studiem și problema valurilor. Dintre cele trei valuri care străbat regiunea istmului dobrogean dela Cernavodă la Constanța, ne-am ocupat doar de două, și anume: de valul mare de pământ și de valul de piatră. Deși nu am avut timp suficient pentru a le parcurge în întregime dela Cernavodă la mare, am reușit totuși să vizităm, pe jos, porțiunea cuprinsă între locul numit Gura Ghermelelor și împrejurimile satului Valea Seacă (Omurcea).

Problemele mai importante, pe care le expunem, pe scurt, sunt următoarele:

- a) O nouă fază în folosirea valului mare de pământ.
- b) Descoperirea unor așezări omenești în vecinătatea valului de piatră contemporane cu el.
- c) Datarea ipotetică a valului de piatră în sec. XI—XII e. n.

*

Valul mare de pământ începe de pe malul Dunării, puțin mai la Nord de Cetatea Pătului (castrul Nr. 1) și ajunge la mare spre Sud de orașul Constanța. În spatele lui, se află două feluri de castre, unele de dimensiuni mari și altele mai mici.

Încă din cursul cercetărilor pe care le-a efectuat Gr. Tocilescu, ajutat de P. Polonic, s'a observat că valul mare de pământ are două șanțuri:

Unul orientat în spre Nord.

Altul orientat către Sud.

În *Fouilles et recherches archéologiques en Roumanie*, Gr. Tocilescu afirma că înălțimea valului ar fi fost redusă, dacă el s'ar fi ridicat numai cu pământul scos dintr'un singur șanț; deci, explicația dată de el șanțului din spre Sud ar fi simplă: s'au săpat în același timp două șanțuri, iar în intervalul dintre ele s'a aruncat pământul, ridicându-se astfel valul mare de pământ¹.

Mai târziu, cercetătorul german Carl Schuchhardt, bazându-se pe existența celor două feluri de castre de pe lângă valul mare de pământ, a fost de părere că ele prezintă două faze deosebite în folosirea valului. Carl Schuchhardt credea că valul mare a fost ridicat în același timp cu castrele mari, cam în vremea împăratului Domițian, iar castrele mici au fost adăugate ceva mai târziu².

Radu Vulpe, în *Histoire ancienne de la Dobroudja*, nu era de aceeași părere cu cercetătorii amintiți; el socotea că ambele tipuri de castre au fost ridicate aproape în același timp, aproximativ în epoca dintre domnia lui Teodosie I și Teodosie II, explicând micșorarea dimensiunii castrului datorită numărului redus de trupe de care dispunea imperiul în acea vreme³.

În urma cercetărilor de suprafață, pe care le-am efectuat de-a-lungul valului mare de pământ, și pe baza profilurilor din câteva puncte ale valului, afirmăm, spre deosebire de cercetătorii enumerați, că șanțul din spre Sud a fost săpat într'o epocă mai târzie decât șanțul din spre Nord (fig. 1).

Cronologia relativă a diferitelor faze de folosire a valului mare de pământ ar fi după părerea noastră, următoarea:

Într'o epocă târzie romană (sfârșitul sec. IV și prima jumătate a sec. V e. n.) s'a săpat la început șanțul din spre Nord, iar cu pământul rezultat din săpare s'a ridicat, spre

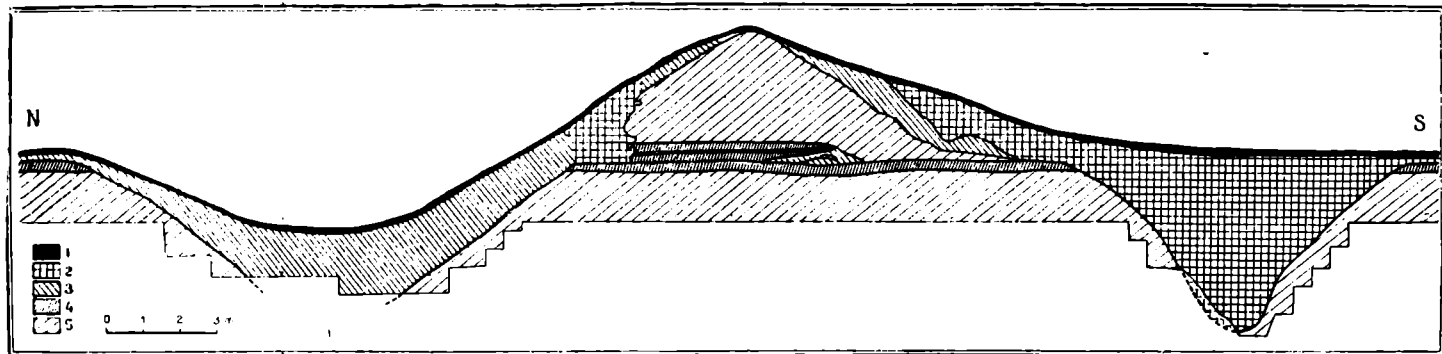


Fig. 1. — Secțiune prin valul mare de pământ și prin cele două șanțuri de lângă el.

- 1) Pământ vegetal recent; 2) Pământ de culoare cafenie cu pete galbene; 3) Pământ de culoare cafenie; 4) Pământ vegetal antic; 5) Lut.

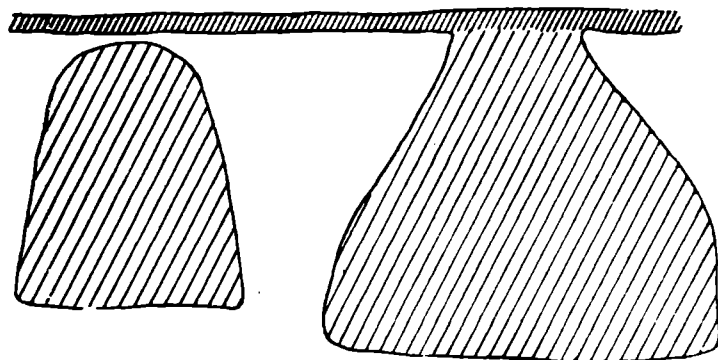


Fig. 2. — Gropi de gunoju.

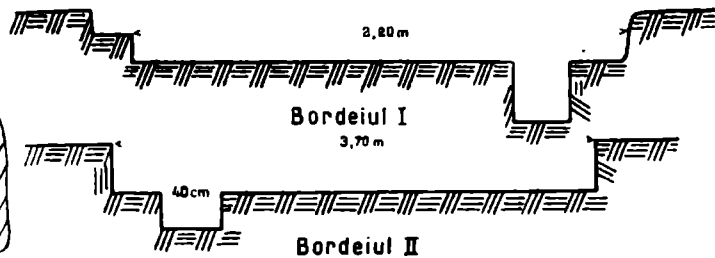


Fig. 3. — Gropi de bordee din așezarea prefeudală de lângă Medgidia.

Sud de șanț, valul mare de pământ. În același timp, s'au înălțat și castelele de dimensiuni mari.

Pericolul care plana asupra acestei regiuni a Imperiului era atât de mare, încât s'a construit porțiunea strict necesară a valului, folosindu-se cât mai mult cu puțință avantajele terenului. Trecătorile în cuprinsul lui din această primă fază au fost puține la număr.

În cercetările făcute într'un nunăr destul de mare de castele mari, nu am găsit niciun fragment ceramic la suprafața terenului din interiorul lor.

Poporul migrator, care se stabilise în partea de Nord a Dobrogei, poporul împotriva căruia se ridicase valul, a fost mai puternic decât trupele imperiale aflate de-a-lungul valului și le-a respins către Sud, apoi ca să-și hotărânească teritoriul, s'a săpat spre Sud de val cel de al doilea șanț. Acesta ar reprezenta a doua fază a utilizării valului.

Șanțul de Sud a retezat capetele laturilor perpendiculare din spre val ale castelelor mari.

După o perioadă de timp, armata bizantină recucereste regiunea de Sud a Dobrogei și, din lipsă de trupe, se construiesc castelele mici, care se păstrează cu toate cele patru laturi ale lor. Trebuie menționat faptul că în dreptul fiecărui castru există câte o trecătoare prin val. Probabil nu greșim socotind că aceste castele au fost ridicate într'o epocă mai înăveștită, iar trecătorile din dreptul lor au servit ca să ușureze legăturile dintre Nordul și Sudul Dobrogei.

* * *

Atât Gr. Tocilescu, cât și Carl Schuchhardt, în cercetările și studiile lor, au acordat o atenție deosebită numai fortificațiilor, interesându-se de orice turn, cât de mic ar fi fost el, fără a se interesa cătuși de puțin de cei care au construit valurile și de felul de viață a acestor populații.

Nu ne-am mulțumit numai cu studierea castelelor, ci am vizitat și împrejurimile lor. În urma acestor cercetări, am ajuns la concluzia că aproape lângă fiecare dintre castelele valului de piatră există resturile unor așezări omenești, contemporane cu acest val.

În general, aceste așezări ocupau locuri mai retrase în spatele valului, pe câte o pantă mai lină a dealurilor (de exemplu așezarea din apropierea castrului Nr. XVII, după numerotarea lui Gr. Tocilescu, este situată într'o vale ferită de vânturi).

Resturi de așezări omenești din epoca valului de piatră am găsit în preajma castrului Nr. VIII (în apropiere de gara Mircea Vodă), pe panta de Vest a văii Alibei în dreptul gării Remus Opreanu și în jurul castelelor XIII, XV, XVII și XX. Așezările sunt documentate prin numeroase pietre de calcar, care au servit diferitelor construcții omenești, de caracter civil, și dintr'o mare cantitate de fragmente ceramice răspândite la suprafața solului. Să ne ocupăm ceva mai pe larg de una dintre aceste așezări.

Spre Răsărit de Medgidia, nu departe de castrul Nr. XIII, se construiesc o fabrică de ciment. Locul fiind ales pe o pantă, s'a simțit nevoia nivelării terenului. Cercetând săpăturile acestui șantier, am observat în malurile diferitelor sectoare o serie de gropi, dintre care unele sunt gropi de bordeie, iar altele au servit drept gropi de gunoii.

Dintre cele câteva gropi de bordeie, am schițat și măsurat doar două (fig. 2).

Față de nivelul actual al terenului, fundul lor se află la o adâncime de 1,30 m.

Primul bordeiu, în secțiune, are o lungime de 2,20 m; este interesant de semnalat că săpătura s'a făcut prin acea parte a borderului în care era intrarea lui. În secțiune se păstrează două trepte.

Cel de al doilea bordeiu avea dimensiunile ceva mai mari, lungimea gropii lui fiind de 3,70 m. Din fundul ambelor bordeie pornește câte o groapă de dimensiuni mici, una dintre ele largă de 40 cm și adâncă de 25 cm. Nu putem ști la ce serveau aceste gropi (fig. 3).

Verificând malurile întregului șantier, am găsit secționată într'un alt sector o vatră din aceeași epocă cu bordeiele și cu valul de piatră. Vatra avea la bază un strat de pietre de câte 5—6 cm lungime. Peste stratul de pietre se făcea o lipitură feșuită. Diametrul vatrei descrise era de 1,20 m.

Gropile de gunoii au forma de sac, una este adâncă de 1,30 m, iar a doua de 1,40 m, ambele fiind pline cu cenușă de culoare cenușie.

Pentru datarea acestor așezări m'am folosit de ceramică.

Vasele sunt lucrate la roată, au formă de borcan, sunt din lut de culoare roșcată sau cenușie, cu pietricele în pastă. Marginile vaselor-borcan sunt subțiri și rășfrante înafară (fig. 4).

Ornamentul caracteristic al ceramicii de acest tip constă în linii paralele, orizontale, pe corpul și pe umerii vaselor. Adeseori sub margine sunt șiruri de împunsături. Trebuie

să menționăm că ornamentul din benzi de linii în val este folosit rareori în ceramica pe care o descriem.

Intr'un singur caz, am găsit un fund de vas având un semn pe dânsul. Este vorba de un „y” dăltuit pe fund, după ce vasul a fost ars în cuptor.

Din multe puncte de vedere, ceramica pe care am prezentat-o mai sus în câteva cuvinte se aseamănă cu aceea descoperită în cursul săpăturilor arheologice dela Dinogetia, în ultimul strat de locuire; aparține deci tot sec. XI—XII e. n.



Fig. 4. — Fragmente ceramice descoperite în diferite castre din preajma valului de piatră.

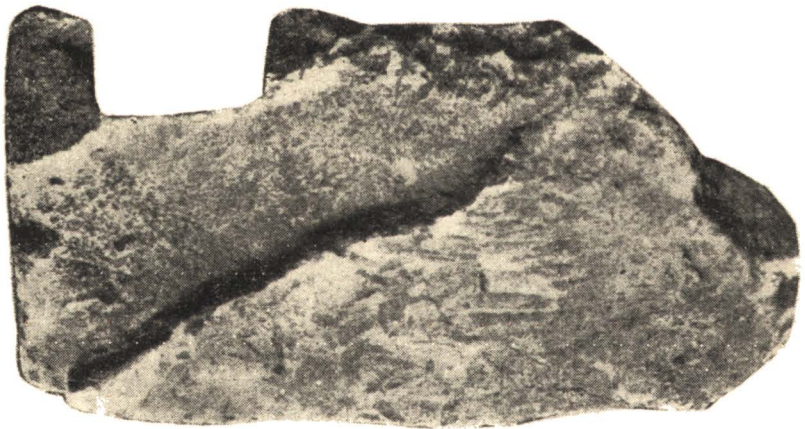


Fig. 5. — Blocul de calcar pe care este dăltuită inscripția slavă, văzut de sus.

Valul de piatră a fost construit cel din urmă; el începe dela vechiul Axiopolis (în dreptul ostrovului Hinog) și se oprește pe malul Mării Negre, tot spre Sud de Constanța. Până în prezent, datarea lui a variat între începutul sec. IV și începutul sec. VI e. n.

Mihail Șuțu data valul de piatră în epoca lui Teodosie I (379—17 Ianuarie 395)⁴. Gr. Tocilescu îl data în epoca lui Constantin cel Mare, deoarece îl considera contemporan cu zidăria cetății Axiopolis⁵; or, zidăria la care se referă acest învățat nu aparține sec. IV e. n., cum credea el, ci sec. VI e. n., și anume, epocii lui Justinian⁶.

Carl Schuchhardt îl plasa și el, tot prin sec. IV—V e. n.⁷. Radu Vulpe a pus în legătură zidul nostru cu zidul construit în vremea lui Anastasius⁸ și îl datează la începutul sec. VI⁹. El a făcut primul pas pe drumul cel bun.

Sub formă de ipoteză, facem cel de al doilea pas și propunem datarea valului de piatră în sec. XI—XII e. n.

Argumentele pe care le aducem în sprijinul acestei ipoteze sunt următoarele:

Încă în anul 1935, Sauciu e Săveanu publică în revista *Analele Dobrogei* o parte dintre monumentele descoperite în temelile valului de piatră în apropiere de Palas. Unul dintre aceste monumente servise în antichitate drept măsură de capacitate greco-romană: era un dimodion păstrat aproape întreg¹⁰.

După cum este redat pe fotografia din publicația amintită, monumentul nu are pe el nicio urmă de mortar. Bazându-ne pe forma literelor inscripției, măsura datează din a doua jumătate a sec. IV. Dacă s'ar fi găsit numai acest monument, el ar fi putut servi drept argument pentru datarea propusă de Șuțu, dar mai sunt și altele, găsite în același loc. Cel mai important este un capitel lucrat cu grijă, care are drept ornament principal o cruce creștină; monumentul nu poate data decât din sec. V—VI e. n.¹¹, dar dela ridicarea edificiului din care a făcut parte capitelul și până la distrugerea aceleiași construcții au trecut, după toate probabilitățile, cel puțin câteva decenii.

Ultimul argument de natură epigrafică a fost descoperit cu prilejul cercetării castrului Nr. VIII de lângă gara Mircea Vodă; printre cele aproape 100 de blocuri de calcar care provin din temelile castrului, unul poartă pe el o inscripție slavă (fig. 5). Textul ei, tradus în românește, este următorul: „....pe Greci în anul 6451 (adică 943 e. n.).... pe Dumitru....”

Blocul de calcar provenind din temelile castrului Nr. VIII de lângă valul de piatră, socotim că fortificația nu poate fi decât ulterioară anului în care a fost dăltuită inscripția slavă. Dar cine a putut ridica lanțul de fortificații pe care îl constituie valul de piatră? De sigur un stat bine organizat militarmente și acesta nu poate fi decât imperiul bizantin; or, asta înseamnă că mai câștigăm 30 de ani, căci bizantinii n'au recucerit Dobrogea sudică decât în vremea lui Ioan Zimisces, în urma luptelor împotriva lui Sviatoslav.

Pentru a se putea construi o astfel de fortificație trebuia timp, mijloace și mai ales mână de lucru, care nu putea fi oferită decât de neamurile aflate în migrație și de populația locală.

Un argument de altă natură este următorul:

Lângă niște cariere de piatră descoperite în cursul cercetărilor în apropiere de gara Dorobanțu, se află și așezarea civilă datată prin ceramică în sec. XI—XII. Cariera descoperită și adânciturile din coasta dealului au servit pentru extragerea pietrei necesare construirii valului de piatră. Blocurile de calcar din carieră sunt delimitate prin șanțulețe și au dimensiuni reduse, de 58 cm lungime și 43 cm lățime; ele corespund ca formă, mărime și timp cu cele descoperite de Gr. Florescu în carierele de piatră dela Cernavodă¹².

Punând deci în legătură diferitele monumente amintite mai sus cu așezările civile și cu cariera de piatră, datate prin ceramică, socotim că, până la noi cercetări, și mai ales până la noi săpături arheologice — care trebuie efectuate în cuprinsul diferitelor câstre ale celor două valuri dobrogene — se poate menține datarea ipotetică a valului de piatră în sec. XI—XII e. n.

NOTE

¹ Gr. Tocilescu, *Fouilles et recherches archéologiques en Roumanie*. Communications faites à l'Académie des Inscriptions et Belles Lettres de Paris, 1892—1899, București, 1900, p. 156.

² C. Schuchhardt, *Die sogenannten Trajanswälle in der Dobrudscha*. Berlin, 1918, p. 62 și urm.

³ Radu Vulpe, *Histoire ancienne de la Dobroudja*. București, 1938, p. 373.

⁴ Mihail C. Șuțu, *Valul lui Traian*. Revista pentru Istorie, Arheologie și Filologie, anul I, vol. II, București, 883, p. 179—181.

⁵ Gr. Tocilescu, *op. cit.*, p. 182.

⁶ Radu Vulpe, *op. cit.*, p. 366.

⁷ C. Schuchhardt, *op. cit.*, p. 62 și urm.

⁸ Anastasius a domnii dela 491 până la 1 Iulie 518.

⁹ Radu Vulpe, *op. cit.*, p. 371.

¹⁰ Teofil Saucine Săveanu, *Un monument de măsură numit DIMODION din Muzeul din Constanța*. Analele Dobrogei, an. XVI, 1935, p. 149-151.

¹¹ Radu Vulpe, *Noutăți arheologice dobrogeene*. Analele Dobrogei, an. XVI, 1935, p. 185-186.

¹² Gr. Florescu, *Cariera română dela Cernavodă*. Analele Dobrogei, an. XVII, 1936, p. 34 și urm.