

## ȘANTIERUL TRAIAN

Așezarea cu ceramică pictată de lângă satul Traian, comuna Zănești, din raionul Buhuși, era cunoscută în literatura arheologică cu mulți ani în urmă, prin repetatele sondaje care s'au efectuat aici în 1936, 1938, 1940 și care au avut drept rezultat identificarea și precizarea caracterului acestei stațiuni într'o vreme când faza de tranziție AB a culturii ceramicii pictate era prea puțin cunoscută.

În anul 1951, campania de săpături arheologice, planificată de Academia R.P.R., a făcut posibilă reluarea săpăturilor pe « Dealul Fântânilor », de data aceasta pe scară mai întinsă.

Prima etapă a lucrărilor a avut ca obiectiv imediat începerea săpăturilor în partea de S a stațiunii, adică în porțiunea din spre râpă. În această parte, cercetările anterioare dovediseră un centru de intensă locuire, și ea trebuia salvată în primul rând, deoarece prin continua măcinare a terenului, această parte era expusă unei distrugerii progresive<sup>1</sup>.

S'a săpat astfel în 1951, o suprafață de 1800 m<sup>2</sup> până la adâncimea de 50—60 cm și s'au delimitat două sectoare cu trei complexe de locuire: complexul Nr. 1 și Nr. 2, în sectorul I, iar Nr. 3, în sectorul II. Totodată s'a căutat să se precizeze limitele așezării atât în spre N cât și în spre NV, printr'o serie de sondaje, deoarece dealul pe care se află această așezare, așa cum se vede pe planul ridicat în 1952, este destul de întins și măsoară cca 7 ha (fig. 1).

Dacă lucrările din anul trecut au mai putut avea încă acest caracter de prospectare și justă orientare, săpăturile din anul aceasta, care au durat dela 1 Iulie la 20 Octombrie, au avut drept scop cercetarea în adâncime a sectorului I până la epuizare. S'a săpat astfel suprafața de 1320 m<sup>2</sup>, pe care se întindeau cele două complexe ale sectorului până la o adâncime medie de 2 m. Nevoia unui control riguros, cerut de specificul problemelor ivite în cursul săpăturii, și în primul rând de apariția unei serii de gropi care își aveau fundul în pământul viu, au impus acest procedeu.

Pentru a nu trece cu vederea nici cea mai neînsemnată manifestare de viață, uneori s'a depășit această adâncime, ajungând la peste 2,50 m. S'a deplasat astfel o uriașă cantitate de pământ, care ulterior a trebuit să fie pusă la loc.

<sup>1</sup> Săpăturile dela Traian din 1951.

# TRAIAN DEALUL FÂNTĂNILOR

Săpăturile arheologice  
din 1952

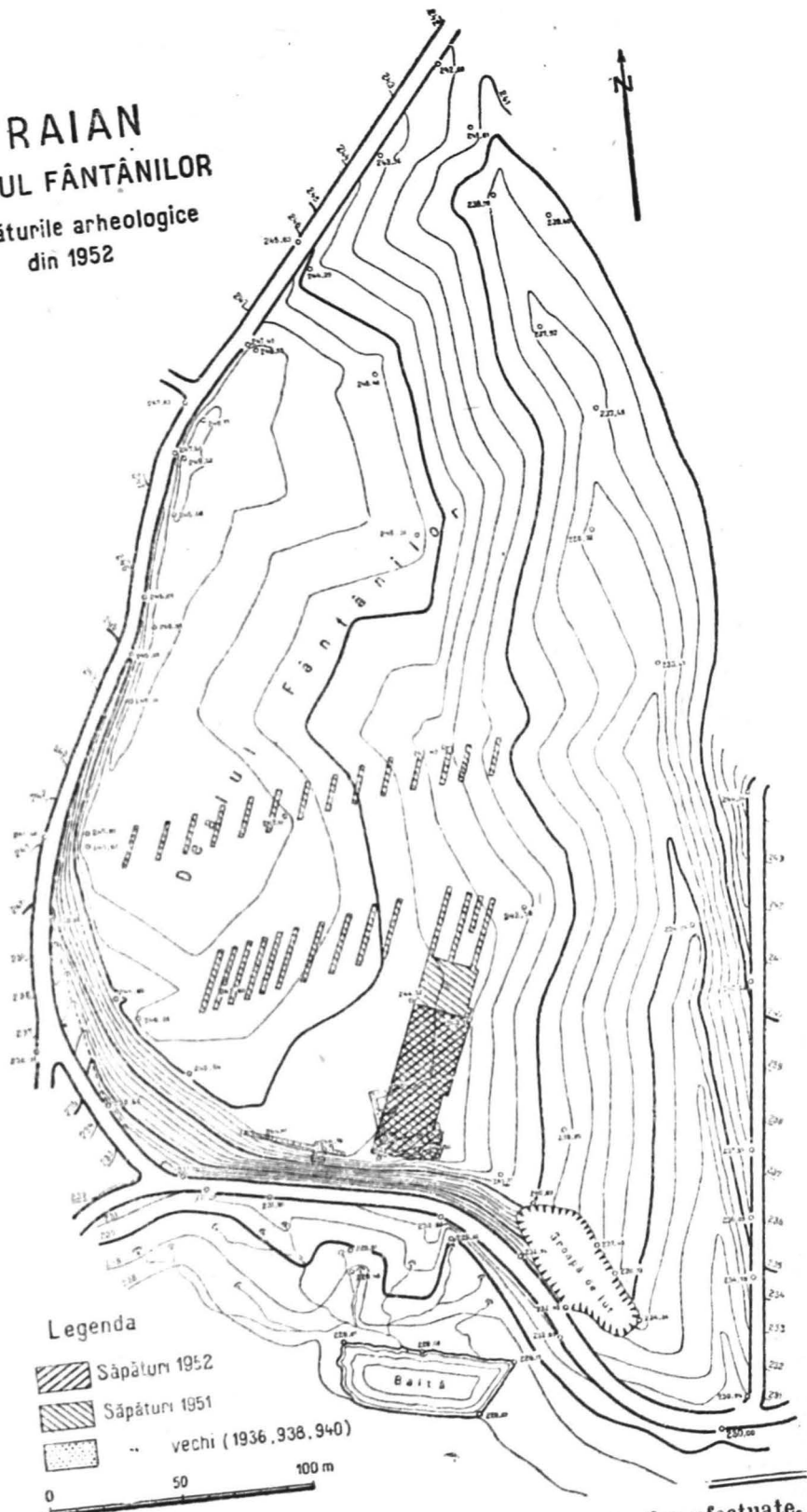


Fig. 1. — Planul aşezării cu indicarea săpăturilor efectuate.

Rezultatele acestei tehnici s'au dovedit mulțumitoare deoarece s'au putut culege o serie de date ce vor ajuta la soluționarea problemelor care se pun pentru întreaga așezare, iar concluziile ultime vor putea deveni valabile și pentru alte așezări similare.

În raportul de față vom enumera, în mod succint, elementele noi, referitoare la problemele mai de seamă obținute prin munca desfășurată în acest an. Astfel, s'au câștigat precizări în problema stratigrafiei. S'au făcut observații în legătură cu problema construirii locuințelor și a respectivelor platforme. S'au găsit unele aspecte noi în stratul precucutenian, care vor ajuta la o conturare mai precisă a acestei culturi. Un fapt cu totul nou îl constituie, între diferitele gropi aflate aici, existența a trei gropi  $\gamma, \delta, \zeta$ , cu bogat inventar de vase pictate, ultimele două gropi conținând și câte un schelet. Această împrejurare proiectează o lumină vie asupra unor practici de cult funerar specifice culturii ceramicii pictate, însă necunoscute până acum în spațiul corespunzător.

Toate acestea urmează să fie adâncite prin studii speciale. Deocamdată vom da aici o privire generală asupra acestor probleme.

Astfel, în legătură cu *stratigrafia* putem spune că, deși prin săpăturile efectuate anul trecut ca și prin sondajele făcute în diferite puncte, cât mai ales prin studiul solurilor, cadrul stratigrafic s'a dovedit a fi stabilit pe date reale și științifice, totuși, prin tehnica săpării până la adâncimea maximă, adoptată în acest an, și prin analiza microscopică a probelor de soluri, s'a putut ajunge la întărirea observațiilor făcute în anul precedent, și la îmbogățirea conținutului stratigrafiei prin date noi.

Pentru urmărirea chiar și a celor mai puțin importante rămășițe răspândite în jurul gropilor, s'a săpat 50 cm în adâncime și în stratul galben loessoid al pământului viu. Aceasta reprezintă o adâncime de 2,50 m față de suprafața solului (fig. 2).

În acest fel s'a putut delimita clar forma rotundă sau ovală a fundului gropilor de caracter funerar, care își au gura în stratul de cultură AB. Tot astfel s'a procedat și pentru gropile care conțin diferite vase cu ofrande, printre care unele își au începutul în stratul AB, iar altele, mai puține, în stratul precucutenian. Tot aici, în acest strat de pământ viu se găsesc și vasele singuratiche de proporții mici, pictate în stilul  $\alpha$ , care reprezintă de asemenea un ritual, dar al căror mod de îngropare este greu de explicat, deoarece în profilul săpăturii nu se poate observa niciun fel de deranjament (fig. 3).

Stratul următor, care suprapune pământul viu, pornind de jos în sus, are o grosime de 40—60 cm, este de culoare castanie deschis, de formație loessoidă și conține pietricele albe, foarte fine, cu colțurile rotunzite, vizibile numai la microscop. Acesta este stratul care cuprinde resturile culturii precucuteniene, ceramică și unelte, și care s'a dovedit a fi un strat continuu, care stă la baza stratului de cultură AB, pe toată suprafața săpată. Uneori infiltrațiile stratului precucutenian ajung până la 1,60 m adâncime. Un element esențial, în afară de existența gropilor precucuteniene și de varietatea tipurilor ceramice, este descoperirea în partea superioară a stratului, și anume în partea de SE a complexului Nr. 2, a unei porțiuni de platformă, care prin specificul prelucrării se deosebește de platformele cucuteniene ale fazei AB și se angrenează stratului precucutenian și anume, sfârșitului acestei perioade.

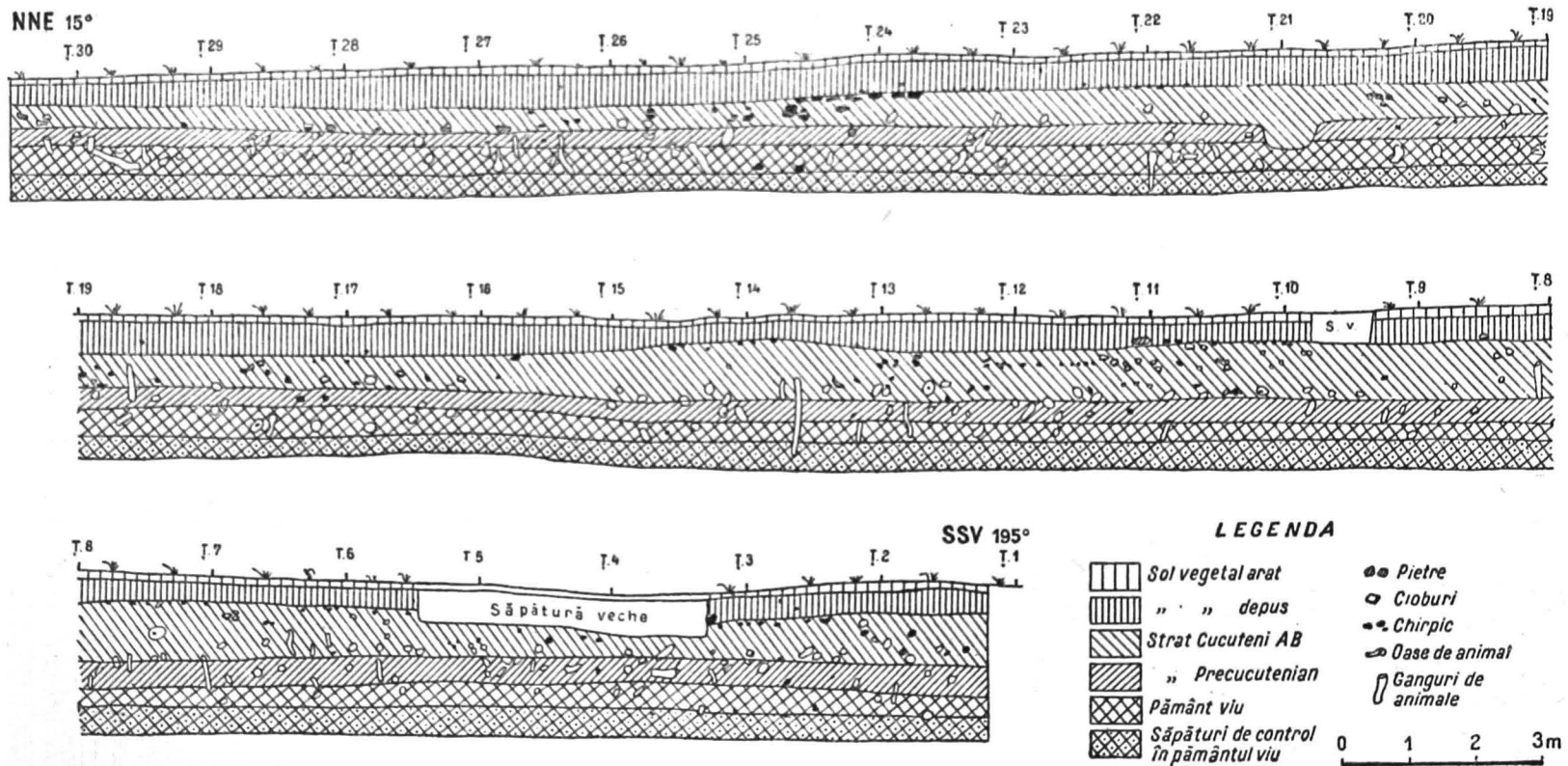


Fig. 2. — Profilul stratigrafic al săpăturilor (complexul Nr. 1).

Urmează stratul de cultură al fazei Cucuteni AB. Coloarea pământului este castanie, pe alocuri mai închisă din cauza infiltrațiilor de pământ negru vegetal adus de deasupra pe galeriile săpate de animale. În alte locuri însă, culoarea devine mai deschisă din cauza cantității însemnate de chirpic pe care o conține. Grosimea acestui strat măsoară între 50—70 cm. La analiza microscopică se văd în compoziție pietricele mai mari, pulberi fine, particule de argilă și cărbune. Acest strat conține cele mai numeroase resturi arheologice: chirpic, ceramică, unelte, oase de animale, pietre de râu. Tot aici apar și cioburile mai puțin numeroase ale ceramicii «C». Baza stratului AB, ca și a celui precucutenian este indicată în mod precis prin existența



Fig. 3. — Vas pictat de stil  $\alpha$ , găsit sub locuințe, în pământul viu.

rășnițelor găsite *in situ* în complexul Nr. 1, și anume câte patru la fiecare nivel (fig. 4).

Aceste unelte marchează, fără posibilitate de îndoială, nivelul de locuire și solul pe care au călcat locuitorii. Rășnițele din stratul precucutenian se găsesc la adâncimea de 1,30—1,40 m, dela suprafața solului, iar cele din stratul AB, la adâncimea de 70—80 cm. În ultimul caz, acest nivel este confirmat și de apariția platformelor locuințelor. Stratul de cultură AB continuă însă și sub aceste platforme, așa cum o dovedesc numeroasele urme arheologice găsite aici; cioburi mai mici ajung până la adâncimea de 1,10—1,20 m. Această variație pe care o prezintă nivelele de locuire, se datorește dublei pante pe care o arată terenul, atât dela N spre S, cât și dela V spre E. Din această cauză, cât și din pricina numeroaselor galerii de animale, care de cele mai multe ori stau unele lângă altele în pereții șanțurilor pornind de sus în jos și de jos în sus, la limita dintre cele două straturi, se observă în unele părți o zonă de întrepătrundere și infiltrații reciproce de 10—15 cm, în care cioburile celor două straturi se amestecă într-o oarecare măsură.

Peste acest strat se află stratul de «pământ vegetal depus», cu o grosime de 50—60 cm, de culoare neagră, din pricina cantității mari de humus pe care o conține. În compoziție, înafară de pietricele, se mai găsesc: cărbune, mica și boboțe de chirpic. Pământul este sfărâmicios și conține puține resturi arheologice. Pe o porțiune de 5—10 cm, partea superioară a acestui strat se prezintă mai îndesată și mai compactă, iar deasupra acesteia se observă o

pătură îngustă de 10—12 cm, mai afânată, cu rădăcini de păioase și fără urme arheologice, pătură care constituie solul vegetal arat.

Înainte de a încheia acest paragraf trebuie să semnalăm în chip deosebit și apariția unor fragmente ceramice care aparțin culturii neolitice de tipul liniar cu capete de note muzicale, cunoscută, în Moldova mai ales, din săpăturile făcute la Glăvăneștii Vechi în 1950. Lotul mai important de astfel de cioburi și de dimensiuni ceva mai mari, s'a găsit în partea de N a complexului Nr. 2, unde au apărut și câteva toporașe de piatră de tipul calapod ca și o așchie de obsidiană. Aceste obiecte s'au găsit în partea superioară a stratului precucutenian, la adâncimea de 1 m—1,10 m—1,0 m. Este vorba



Fig. 4. — Profil de șanț. Rășnițele indică baza stratelor de cultură.

de o depunere de slabă intensitate, care arată un caracter de împrăștiere. În orice caz, dacă a existat un centru de locuire mai intensă, acesta trebuie căutat, după toate probabilitățile, ceva mai la N față de porțiunea săpată, iar ceea ce s'a aflat aici reprezintă limita acestei locuiri, care devine tot mai greu de urmărit cu cât mergem în spre S. Este de notat că, sporadic, s'au găsit și unele fragmente ceramice cu urme de pleavă în compoziție. Semnalăm de asemenea în stratul precucutenian o groapă cu melci, așa cum știm că s'a găsit și la Glăvăneștii Vechi. Intru cât însă aceste materiale ale culturii ceramicii liniare sunt situate tocmai pe zona de interferență dintre cele două straturi principale, precucutenian și AB, unele cioburi de dimensiuni mici au fost purtate pe gangurile de animale în nivelul superior, iar altele, mai puține, au ajuns până spre baza stratului precucutenian, găsindu-se adeseori alături de ceramica acestui strat.

*Locuințele.* Chirpicul rezultat din dărâmarea și arderea locuințelor din faza AB apare sub stratul de pământ vegetal depus, adică la adâncimea de 50—60 cm. În contrast cu cele observate în stațiunea dela Hăbășești, unde predomina aspectul plat și linia orizontală, la Traian este caracteristică îngrămădirea chirpicului în chip de mormane, formate din bucăți cu

aspect sgrunțuros și grade variate de arsură, dela roșu-gălbui până la roșu-vișiniu și chiar vânt, prin sgrurificare.

Canțitatea importantă a acestui chirpic cu impresiuni de nuiete și trestie, rămășițe de pereți și tavane, nu poate fi pusă numai pe seama unor condiții locale de mai bună conservare. Faptul trebuie privit ca un progres în tehnica construcției și în același timp și al concepției despre casă, în sensul ridicării unor case mai arătoase, eventual mai înalte și cu mai multe încăperi. S'au găsit unele porțiuni în care aceste rămășițe de pereți erau căzute în spre exteriorul locuinței. Totuși, cu toate observațiile atente, nu s'a putut reconstitui forma și nici nu s'a putut determina baza acestor pereți. De aceea, încercările de a preciza numărul și dimensiunea încăperilor nu au reușit. De asemenea, nu putem formula concluzii despre distribuirea diferitelor locuințe în spațiul așezării, întru cât nu s'au desvelit până acum decât două complexuri de locuire, o porțiune din al treilea, precum și câteva colțuri din locuințele vecine cu acestea.

Această sugestie a unor locuințe de proporții mai mari, pe care ne-o dau grămezile de chirpic, se accentuează și prin dimensiunile și înfățișarea respectivelor platforme de dedesubt, care ies la iveală după înlăturarea acestor dărâmături, în genere la 70 cm adâncime față de suprafața solului.

Discuția în legătură cu chestiunea, dacă aceste platforme, alcătuite din lespezi mari și groase de chirpic foarte bine ars, reprezintă cu adevărat podele de locuințe, a fost purtată prin adunarea și confruntarea argumentelor pro și contra în monografia despre stațiunea Hăbășești. Deși problema poate rămâne încă deschisă, considerăm ca un bun câștigat ipoteza adoptată de știința arheologică sovietică și socotim această aglomerare de bucăți de chirpic, drept podele de locuințe. Aspectul plat al suprafețelor superioare a acestor lespezi de chirpic este adeseori sporit prin repetatele lor fețuri, care se văd destul de clar. Deși lespezile de chirpic prezintă un contur neregulat, ele se racordează destul de bine, încât dau întregii masse un caracter de unitate.

Intr'adevăr, în ambele complexuri de locuire, platformele se întind pe suprafețe de formă dreptunghiulară, care ajung, în ambele complexe (Nr. 1 și Nr. 2) la aproximativ 250 m<sup>2</sup>, adică depășesc dimensiunile locuințelor mari, cu poziție centrală, cunoscute la Hăbășești. Orientarea axului acestor complexe este dela NV spre SE.

Deși marginile platformei închid un spațiu așa de vast, totuși se observă că în interiorul acestei suprafețe, platforma nu este continuă. Desigur nu este vorba despre micile goluri întâmplătoare, datorite deteriorărilor firești, ci de delimitarea unei porțiuni mai întinse, în care se constată lipsa plăcilor de chirpic ars. Această stare de fapt ne duce la presupunerea că ne putem afla în fața unei variante a formei locuinței, în care corpurile de clădire se grupau în jurul acestui spațiu neacoperit, un fel de curte interioară, care putea servi eventual drept ocol pentru vite. Datele etnografice confirmă existența unui astfel de tip de locuință, la noi. Rămâne ca acest aspect nou, în modul de construire al locuințelor, să fie confirmat prin noi observații, atât aici cât și în alte așezări asemănătoare.

În sprijinul interpretării acestor platforme drept podele, stă și faptul că deasupra lor s'au găsit *in situ* râșnițe de piatră întregi și fragmentare, vase pictate de diferite forme și mărimi, vase de uz casnic, lucrute din pastă mai grosolană, unelte de silex și piatră, figurine și un număr redus de greutateți de lut pentru pescuit sau războiul de țesut. Oasele de animale domestice sunt

destul de numeroase, ca și pietrele de râu. În complexul N. 2 s'au găsit fragmentele unei mese de lut, cu patru picioare scunde, lucrată din chirpic. Trebuie menționat că același inventar se găsește și în spațiile libere din jurul platformelor, situate la același nivel. De asemenea și sub podelele de lut se semnalează același inventar arheologic. Concluzia care se impune este că platforma, care, după cum am spus, apare la 70 cm nu marchează baza stratului de cultură al fazei AB, care merge mai în adânc.

Existența și construirea platformelor indică deci numai un anumit moment în desfășurarea vieții locuitorilor de aici, tehnica construirii caselor dovedind un nivel destul de evoluat.

Totuși, extrem de complicata lucrare a acestor platforme pe un schelet de trunchiuri de copaci, despicați, cu diametrul între 16—20 cm, și apoi ungerea lor cu un strat de lut, amestecat cu paie, gros de 7—10 cm, și mai ales arderea lor uniformă, fie prin procedeul rugurilor puse deasupra, precognizat de arheologii sovietici, fie prin alte mijloace încă necunoscute, denotă o muncă grea, dusă în colectiv. În orice caz, construirea lor rămâne o chestiune care nu poate fi explicată pentru acea vreme, numai prin nevoia unui trai mai confortabil.

Nu ar părea poate cu totul lipsită de temei ipoteza că focurile care se aprindeau deasupra platformelor și care aveau drept efect consolidarea lor, să fi izvorit dintr'o mentalitate primitivă, care impunea la construirea caselor arderea unor jertfe, prin care se urmărea îmblânzirea forțelor nevăzute, în scopul de a se asigura trăinicia și soliditatea caselor.

În aceeași ordine de idei s'ar putea stabili poate o corelație și între construcția caselor și existența gropilor cu caracter ritual, descoperite la temelia lor. Ne lipsesc însă pentru aceasta o serie de verigi necesare.



În legătură cu problema platformelor, trebuie să semnalăm faptul că în partea de SE a complexului N. 2, în regiunea ușor înclinată în spre E, au ieșit la iveală resturile unei platforme cu suprafața de aproximativ 20 m<sup>2</sup>, care nu se racordează cu platformele din acest complex și care se află la un nivel inferior față de acestea.

Înfățișarea generală a acestei platforme nu se deosebește de aceea a platformelor cunoscute. Ea se prezintă crăpată în bucăți mari de: 30 × 28 cm, cu grosimea de 11 cm. Impresiunile de bărne și lemn despicat sunt foarte vizibile pe partea care stă pe pământ a lespezilor, iar fața superioară este și aici plană și bine netezită.

Aceste lespezi de chirpic sunt de asemenea destul de bine arse. În privința structurii și compoziției lutului, această platformă se deosebește de platformele stratului AB. Chirpicul arată un găunte mai mare, conține multe impurități și a fost amestecat nu numai cu paie mari, dar și cu frunziș, cu pietricele și chiar cu câte o cochilie de melc, așa cum o dovedesc amprentele lăsate în pasta chirpicului. Trebuie amintit că și bucățile mici de chirpic găsite în fundul gropii precucuteniene, cu melci, arată aceeași structură.

Pe marginea din spre N a platformei s'a găsit o placă de formă semicirculară, probabil o margine de platformă sau de laviță. Pe marginea de S a platformei, se vede o vatră, nu prea bine arsă, distrusă din vechime, iar pe marginea de V, chiar pe platformă, sunt fragmente de vase precucuteniene



cu ornament incizat și chiar câteva vase întregi. Materialul arheologic găsit sub platformă aparține de asemenea fazei precucuteniene.

Aceste elemente ne îndreptățesc să afirmăm că spre sfârșitul acestei perioade se cunoștea procedeul de a clădi locuințe prevăzute cu platforme. Atât stilul ceramicii, indicat de vasele găsite aici, cât și aflarea a câtorva fragmente cu pictură în alb, de tip *protocucutenian*, arse secundar, întăresc situarea în timp a acestei platforme spre sfârșitul precucutenianului, dacă nu chiar în protocucutenian. Pe de altă parte, mica diferență de nivel, numai de câțiva centimetri, în raport cu stratul suprapus AB, ne arată că între cele două strate de cultură s'a scurs un interval de timp relativ scurt.

În legătură cu problema locuințelor și în strânsă adiacență cu platformele stau și *vetrele*. Atât în complexul Nr. 1, cât și în complexul Nr. 2, *vetrele*



Fig. 5. — Rămășițele cuptorului cu plită și vatră din complexul Nr. 1.

sunt relativ numeroase, deși slab conservate. În afară de vatra cu gardină și laviță, găsită anul trecut în complexul Nr. 1, și care în acest an a fost săpată în adâncime, până la postamentul de pietre de râu, puține *vetre* s'au găsit la locul lor. Majoritatea lor sunt construite fără postament, direct pe pământ, iar urmele de lipitură, mai mult sau mai puțin bine arsă, se găsesc răvășite printre lespezile platformelor, ceea ce înseamnă că *vetrele* erau atât interioare, cât și exterioare locuințelor. Nu se poate preciza dacă numărul de *vetre* corespundea numărului încăperilor.

O construcție tot așa de însemnată ca și vatra cu gardină din complexul Nr. 1, o constituie *cuptorul* de mari dimensiuni ale cărui rămășițe s'au descoperit tot în acest complex (fig. 5). După poziția plăcilor prăbușite, ca și după impresiunile observate pe acestea, s'a putut reconstitui forma dreptunghiulară, ușor rotunzită în spre S a *cuptorului* și s'a constatat că *cuptorul* a

fost construit pe un schelet de bârne. Gura cuptorului se află în spre N. Tot aici, în fața cuptorului, se găsește o vatră, de formă trapezoidală, cu marginile ușor rotunjite. Între gura cuptorului și vatră s'a găsit o plită de lut perforată cu găuri neregulate, dintre care unele erau prevăzute cu dopuri de lut. Plita este construită pe un suport de plăci de chirpic, care îmbracă un

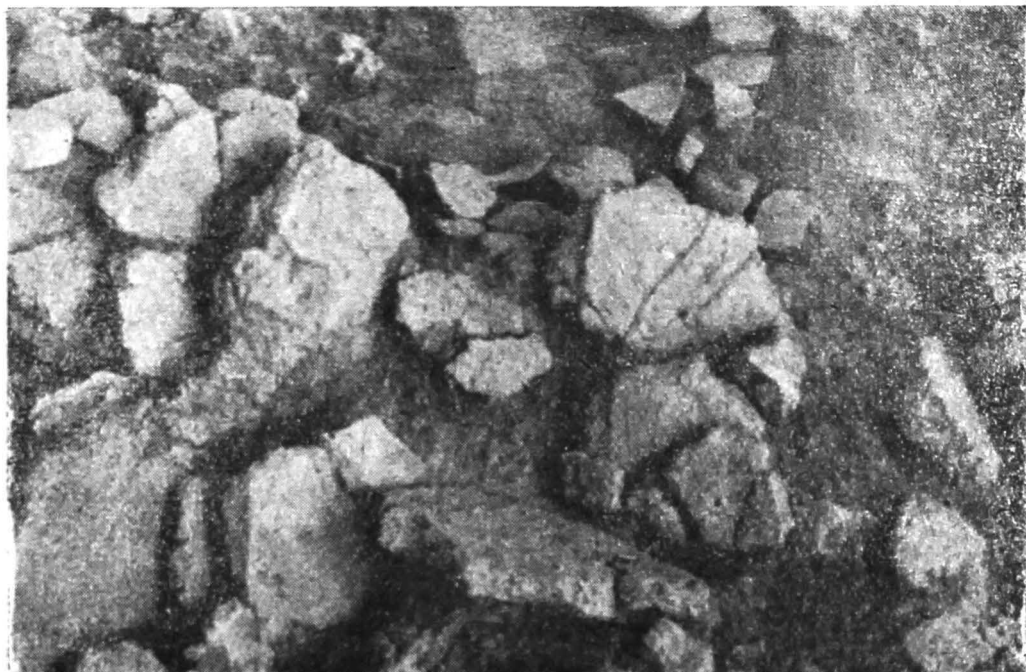


Fig. 6. — Plăci de cuptor cu ornament de linii incizate.

schelet de bârne. Pe cuptor și în jurul cuptorului s'au găsit: vase sparte, oase, cenușă în cantitate mare, bucăți de lipitură, precum și o râșniță. Nu putem încă ști dacă tavanul cuptorului avea sau nu o formă boltită. Pe unele plăci ale cuptorului se vede o încercare de ornamentare prin benzi de linii paralele, incizate (fig. 6).

*Ceramica.* În privința problemei, pusă anul trecut, dacă ceramica de tip Cucuteni C nu ar putea constitui un strat de sine stătător, nu s'a putut ajunge la confirmarea ei, deoarece în săpăturile din acest an, fragmentele ceramice de tip Cucuteni C s'au găsit laolaltă cu ceramica pictată, aparținând fazei Cucuteni AB.

Ceramica pictată a fazei Cucuteni AB s'a completat însă prin seria vaselor provenite din gropi, care prezintă o mai bună stare de conservare. Prin faptul că aceste vase nu sunt arse secundar prin incendiul locuințelor, pictura a păstrat un colorit mai viu și permite urmărirea motivelor decorative în toată desfășurarea lor, pe întreaga suprafață a vasului (fig. 7).

Formele de vase sunt în general cele cunoscute de mai înainte: vase cu umăr proeminent, vase cu pânțele mare și gât îngust, diferite castroane de adâncimi variate, străchini cu pereții mai mult sau mai puțin înclinați înafară, vase în chip de binoclu de proporții reduse, ca și vasul cu picior, în chip de fructieră, apoi cești și capace. Tot astfel este destul de bine repre-

zentată și seria vaselor de uz casnic din pastă grosolană. Prin jocul proporțiilor și sublinierea unor anumite detalii, rezultă unele noi variante, care vor îmbo-

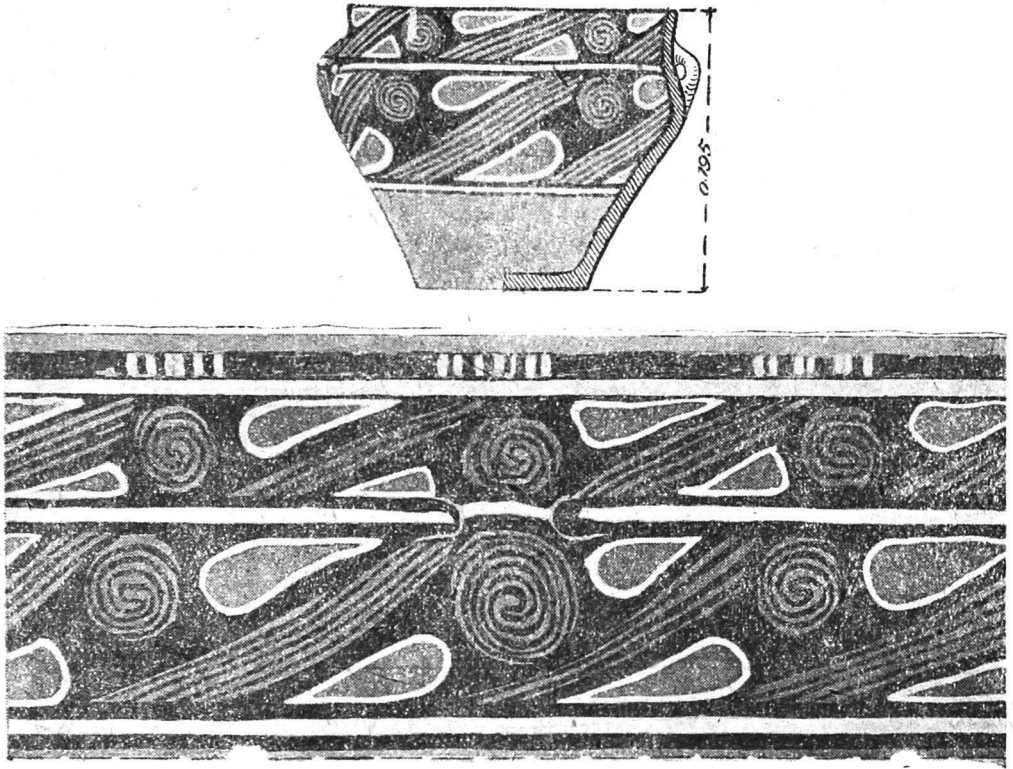


Fig. 7. — Vas pictat din faza Cucuteni AB și desfășurarea respectivului ornament.

găți gama formelor cunoscute până acum. De asemenea, prin observarea mai atentă a ornamentării se va putea completa grupa stilurilor fazei AB, prin intercalarea unor stiluri noi.

Ceramica precucuteniană, descoperită prin săpăturile din acest an, constituie o contribuție însemnată la problema cunoașterii acestei culturi.

În comparație cu stratul de cultură al fazei Cucuteni AB, se vedește aici o locuire mai puțin intensă; totuși viața este destul de bine încheată iar stratul precucutenian apare ca un strat continuu și bine delimitat, care stă la baza stratului AB pe toată întinderea suprafeței săpate.

Între vasele descoperite în ultimul timp predomină formele bitronconice, de dimensiuni mijlocii, cu început de toate, în chip de proeminențe organice,

șezate în cruce (fig. 8), ca și unele cești și mici castronașe, lucrate din pastă fină, roșcată, având și oarecare lustru. Vasele acestea s'au găsit pe platforma

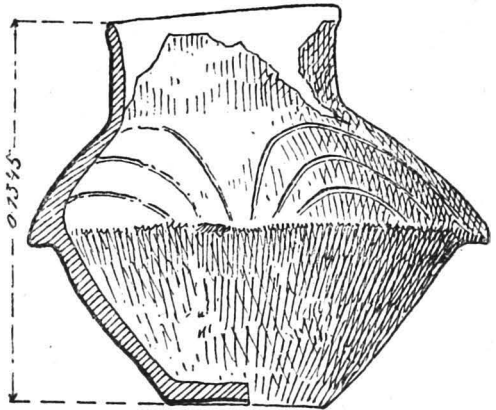


Fig. 8. — Vas precucutenian.

precucuteniană. Această specie ceramică merge foarte bine împreună cu fragmentele cu pictură albă de tip protoçucutenian, găsite de asemenea pe plat-

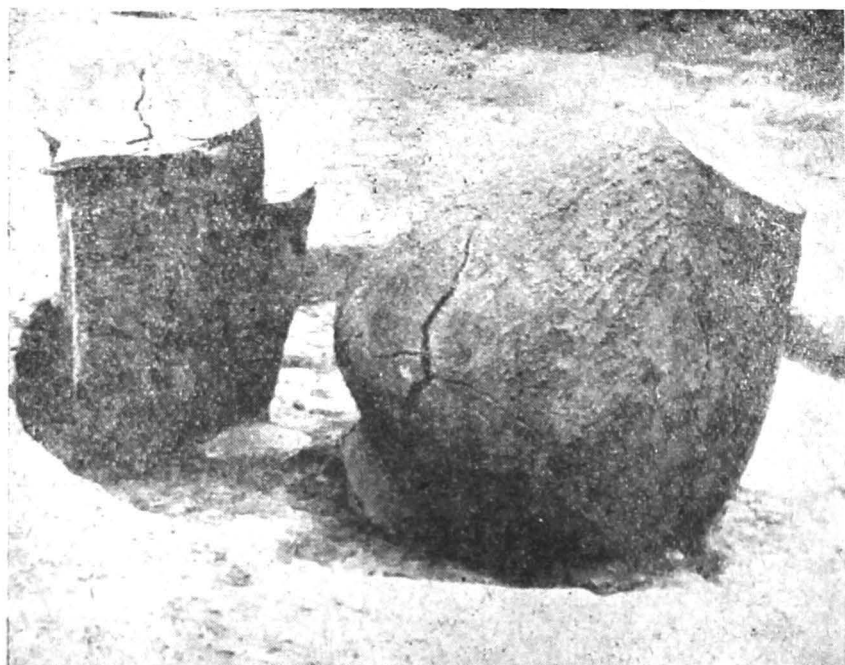


Fig. 9. — Groapă precucuteniană cu vase de uz casnic.

forma precucuteniană, adică în limita superioară a stratului. În restul stratului au apărut numeroase fragmente din pastă neagră cu lustru, ca și alte fragmente de vas-suport și de capace cu buton mare, lucrate dintr'o pastă cenușie. Fragmente de vase mari din pastă grosolană se găsesc în strat. Alteori s'au găsit chiar vase întregi în gropi (fig. 9). Pe lângă rudimentele de toartă în chip de proeminente organice, străbătute de mici găurele verticale, s'au găsit aici și două toarte în chip de corn curbat și ascuțit, adică așa cum apar mai frecvent în faza mai târzie A a ceramicii pictate. Exemplarele de care



Fig. 10. — Toartă în formă de corn] din stratul precucutenian.

ne ocupăm, sunt însă lucrate din pastă neagră și aparțin unor fragmente de vase, ornamentate la baza toartei prin incizii și caneluri (fig. 10). În ceea ce privește decorul, se constată o proporție mai redusă de fragmente cu ornament săpat, în tehnica proprie culturii Boian, cele mai numeroase fiind cele cu decor incizat în motive spiralice. Canelurile revin foarte des și se asociază cu tehnica ornamentării prin șiruri de puncte înțepate, sau prin linii așezate în spațiile dintre caneluri, ceea ce dă decorului un vag aer de înrudire cu ornamentul tipic al ceramicii liniare. Canelurile sunt asociate de asemenea și cu tehnica picturii în alb, de stil protoçucutenian, cum am

menționat mai sus. Decorul lucrat prin șiruri de mici alveole, la care pasta scobită rămâne alături, caracteristic pentru cultura Criș (fig. 11) apare mai rar. Aceasta nu constituie aici o apariție izolată, căci s'au mai găsit și alte elemente caracteristice culturii Criș. Intre altele, este demnă de relevat existența unui ciob din pastă neagră-cenușie lustruită, care a fost scos din fundul gropii precucuteniene, dela adâncimea de 1,85 m și care prezintă un decor plastic, antropomorf, în chip de figurină feminină, steatopigă, văzută din spate, cu brațele întinse în lături (fig. 12).

Pe lângă aceasta trebuie să menționăm și o reprezentare a piciorului uman, încălțat cu un fel de târlie de tipul «calceus», care la prima vedere pare piciorul unei statuete, dar care, credem că a avut rostul funcțional de picior-suport de vas (fig. 13), așa cum se cunoaște în cultura Vinča-Turdaș. Valoarea documentară a acestui obiect, care arată încălțăminteaa vremii, este fără îndoială, de netăgăduit.

Toate aceste elemente noi largesc orizontul cercetărilor prin întrezărirea unor posibilități de relații și influențe, care, adâncite printr'un studiu special

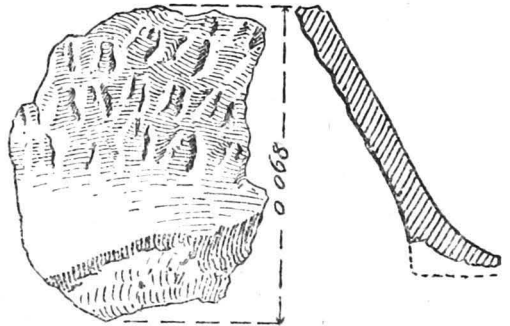


Fig. 11. — Fragment ceramic cu ornament tipic pentru cultura Criș, găsit în stratul precucutenian.



Fig. 12. — Decor plastic antropomorf, pe un fragment ceramic găsit într'o groapă precucuteniană.

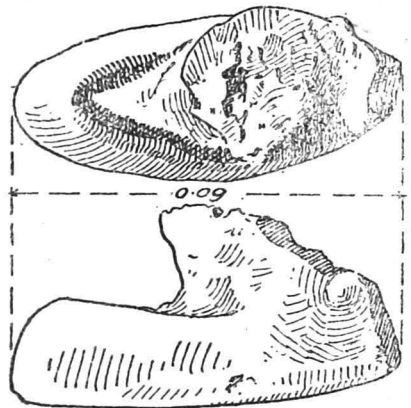


Fig. 13. — Picior uman, de lut, cu încălțăminteaa vremii; probabil picior-suport de vas.

vor putea proiecta unele lumini asupra factorilor care au contribuit la aspectul complex al stratului precucutenian de aici.

*Unelte.* In linii mari, aceleași tipuri de unelte se constată atât în stratul de cultură AB cât și în cel precucutenian. Totuși, inventarul stratului precucutenian conține un număr mai mic de unelte, uneori de dimensiuni mai reduse, pe când stratul suprapus AB arată unelte mai evoluat și exemplare de o tehnică foarte îngrijită. Silexul întrebunțat aici este de diferite colori

și uneori de bună calitate și aproape transparent. Alături de lame frumos retușate, se găsesc răzuitoare simple și duble, răcâitoare cu retușe de prelucrare și retușe de întrebuințare, ca și câteva vârfuri de săgeți bine lucrate.

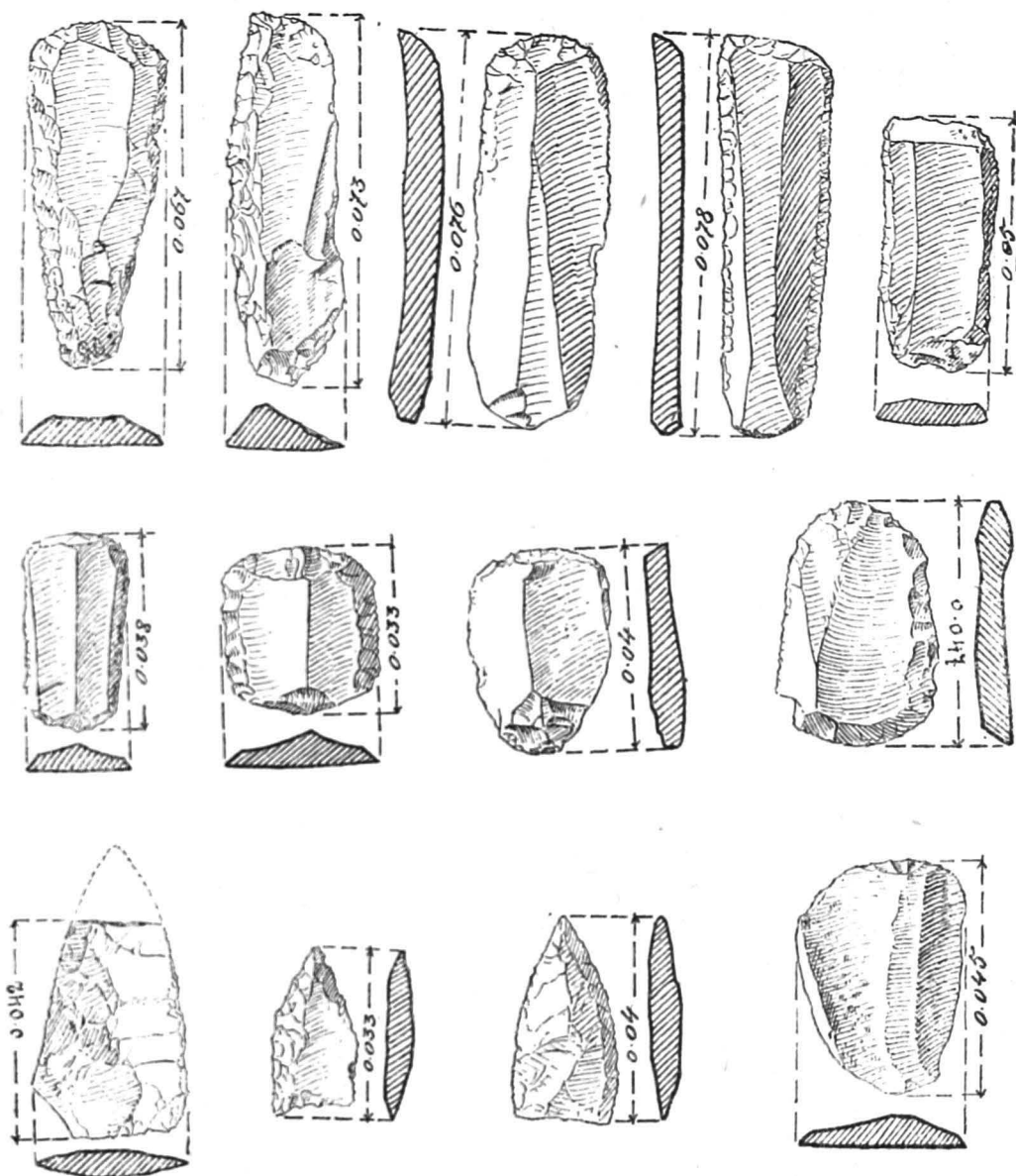


Fig. 14. — Unelte de silex (răcâitoare, răzuitoare și vârfuri de săgeți).

Pe lângă silex, așa cum se cunoaște și din alte stațiuni, s'au întrebuințat pentru confecționarea uneltelor și alte roce, ca bazaltul și cuarțitul (fig.14).

Ca unelte de piatră cităm topoarele plate, dălțile și topoarele-ciocane cu găuri de înmănușare. În locuințe se observă cantități însemnate de piatră de râu, care se culegeau probabil înadins de locuitori, pentru forma lor adecuată scopului de a fi repede utilizate, uneori numai prin simplă ascuțire. O serie

de unelte în curs de prelucrare și perforare arată că viața a fost întreruptă aici în mod brusc (fig. 15). Cele câteva toporașe de piatră de tipul calapod ca și o așchie de obsidiană, stau în legătură cu ceramica liniară găsită în această așezare.

Numeroase sunt râșnițele de gresie, adâncite ca niște coveți și subțiate la mijloc de îndelungată întrebuințare, care stau ca o mărturie indirectă despre îndeletnicirile de caracter agricol al acestor locuitori.

Inventarul se completează prin săpăligele de corn cu gaură de înmănășare și prin uneltele de os obișnuite: sule, împungătoare și spatule.

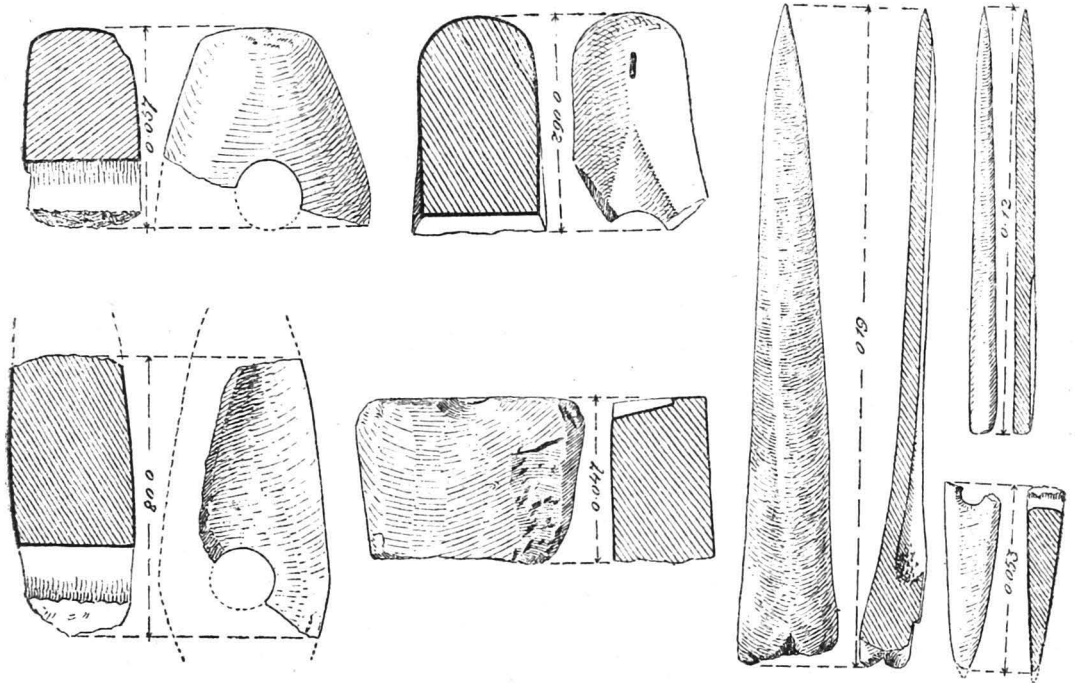


Fig. 15. — Topoare perforate din piatră lustruită și unelte de os.

S'au găsit de asemenea câteva sule de aramă cu secțiunea pătrată și capetele ascuțite, în stratul AB. Un fragment inform de aramă s'a găsit și în groapa precucuteniană.

Greutățile de lut, de formă circulară, pentru războiul de țesut sau pentru plasa de pescuit sunt puține, ca și fusaiiolele de altfel.

*Figurine.* S'au găsit relativ puține figurine zoomorfe. Cele antropomorfe, găsite atât în stratul precucutenian cât și în stratul fazei Cucuteni AB, sunt de sex feminin. Figurinele din stratul precucutenian se caracterizează prin steatopigie și prin schematizarea părții superioare a corpului. Unele exemplare indică anumite atitudini (fig. 16). Se cunosc și exemplare de figurine duble. Deosebit de interesante sunt fragmentele de figurină cu picioarele contopite într'un singur picior frumos modelat, la care nu lipsește nici laba de jos.

În stratul AB, figurinele antropomorfe sunt de tipul plat prevăzute cu găuri la cap, șolduri, genunchi și uneori și la pânțele. Uneori aceste

figurine mai păstrează pictură din linii înguste de culoare care imită motivele adânc incizate ale figurinelor din faza A a culturii Cucuteni (fig.17).

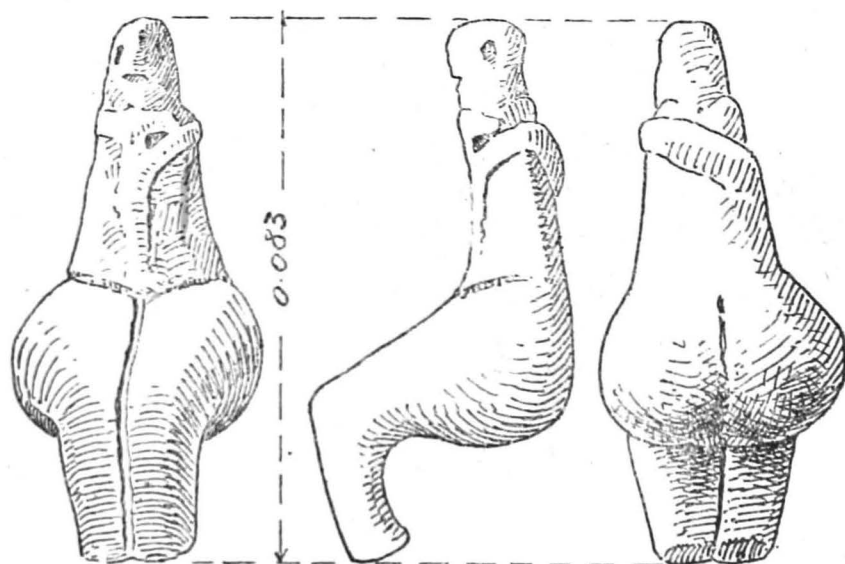


Fig. 16. — Figurină antropomorfă din stratul precucutenian.



Fig. 17. — Figurină antropomorfă, fragmentară, aparținând stratului de cultură Cucuteni AB.

Se întâlnesc și în acest strat exemplare de dimensiuni mai mari, cu picioarele lungi, realist tratate, care arată deosebite posibilități de modelare artistică, din partea executorului.

Anumite caractere comune între tipurile de figurine ale celor două straturi de cultură indică o continuitate între ele, care merită să fie urmărită ulterior.



*Gropi și morminte.* Numeroasele gropi care străbat cele două straturi de cultură și care ajung cu fundul lor până în pământul viu aparținând respectiv celor două straturi, atât prin conținutul lor, cât și prin punctul lor de pornire.

Este adevărat că începutul acestor gropi este greu de observat din cauza pământului de umplură care se confundă de obicei cu pământul stratului respectiv.

Intre toate aceste gropi, care au fost notate cu literele alfabetului grecesc dela  $\alpha$  până la  $\sigma$ , distingem gropile în care conținutul s'a păstrat așezat

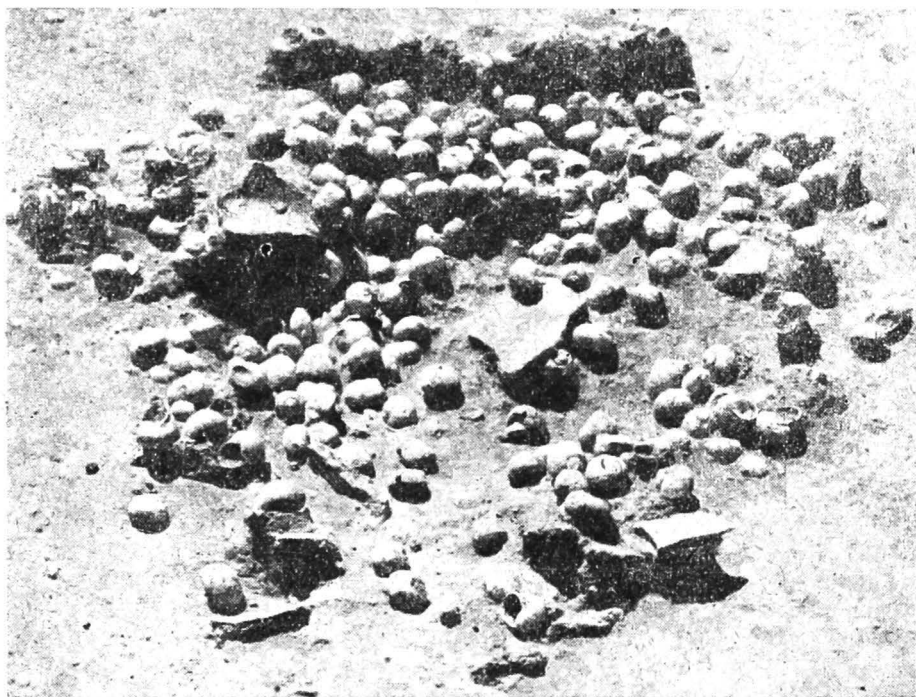


Fig. 18. — Gropi precucuteniene cu fragmente de oase și melci.

intr'o anumită ordine și altele în care se constată un amestec de fragmente disparate, de vase, chirpic, arsură și oase. Forma gropilor este în general rotundă sau ovală.

După resturile care se găsesc în vase, ca și împrejurul vaselor din gropi, adică: oase, cenușă, cărbune, ca și a arsurii pământului dela baza lor, deducem că gropile stau în legătură cu diferite practici de sacrificiu și ofrande, aduse unor divinități de caracter probabil subpământean.

Groapa precucuteniană K conține printre vase fragmentare câteva sute de melci, orânduți cu grijă, în rânduri suprapuse și așezați cu deschiderea casei lor în jos (fig. 18). Groapa  $\varepsilon$  este de asemenea o groapă precucuteniană, care conține un vas mare cu resturile obișnuite și asupra căruia s'a aruncat un vas spart ritual (fig. 9).

Cele mai importante prin dimensiuni și bogăția inventarului sunt cele trei gropi:  $\gamma$ ,  $\delta$ ,  $\zeta$ , dintre care ultimele două conțin și câte un schelet. Deși

groapa  $\gamma$  nu are schelet, totuși prin felul vaselor pe care le conține și prin orânduirea lor prezintă un caracter de înrudire care o situează alături de cele două gropi de caracter funerar. Toate aceste trei gropi aparțin stratului de cultură al fazei Cucuteni AB.

Deși aceste trei gropi au un caracter unitar, care se datorește unei serii de elemente comune, totuși fiecare, considerată în parte, prezintă note specifice care fac ca aceste gropi să apară ca trei variante ale aceleiași concepții.

Groapa  $\gamma$  conține o grupă de aproximativ 20 de vase întregi și fragmentare, pictate și nepictate, așezate cu deosebită grijă și a căror poziție inițială a



Fig. 19. — Groapa  $\gamma$  cu vase pictate.

fost cea verticală (fig. 19 și 20). Inafară de vase nu s'a găsit decât o singură unealtă, o spatulă de os, care se întrebuinta la fețuitul ceramicii și al cărei rost aici nu poate fi întâmplător.

Groapa  $\delta$ , cu schelet, pornește din stratul AB, deranjează unele plăci de chirpic precucutenian și are deasupra mai multe vase sparte. În centru se află un vas mare, lângă care s'a găsit un strat de cenușă gros de 3—4 cm.

O bună parte din vasele de aici sunt de caracter gospodăresc și conțin, pe lângă cenușă și cărbune, oase de oaie, miel, capră, pește, pasăre și apoi melci. Ca unelte semnalăm numai un percutor de silex și un fragment de râșniță.

Scheletul, a cărui lungime exactă, sex și vârstă urmează să fie determinate printr'un studiu antropologic, se află în partea de S, așezat cu totul în marginea gropii, în așa fel încât ca să poată încăpea, a suferit o arcuire. Capul se află la ESE, iar picioarele la VNV. Scheletul se află culcat pe temporalul drept, cu privirea spre NVN: 315°. Brațul drept este îndoit din cot, iar mâna dreaptă se află în dreptul ochilor, celălalt braț se află întins paralel cu capul. Partea inferioară a corpului a suferit o contorsiune spre a putea încăpea în spațiul redus care i se rezervase. Cadavrul a fost acoperit în parte cu vase sparte ritual și a fost așezat de asemenea pe cioburi (fig. 21 și 22), în așa fel, încât laba piciorului stâng a fost tăiată de cioburile

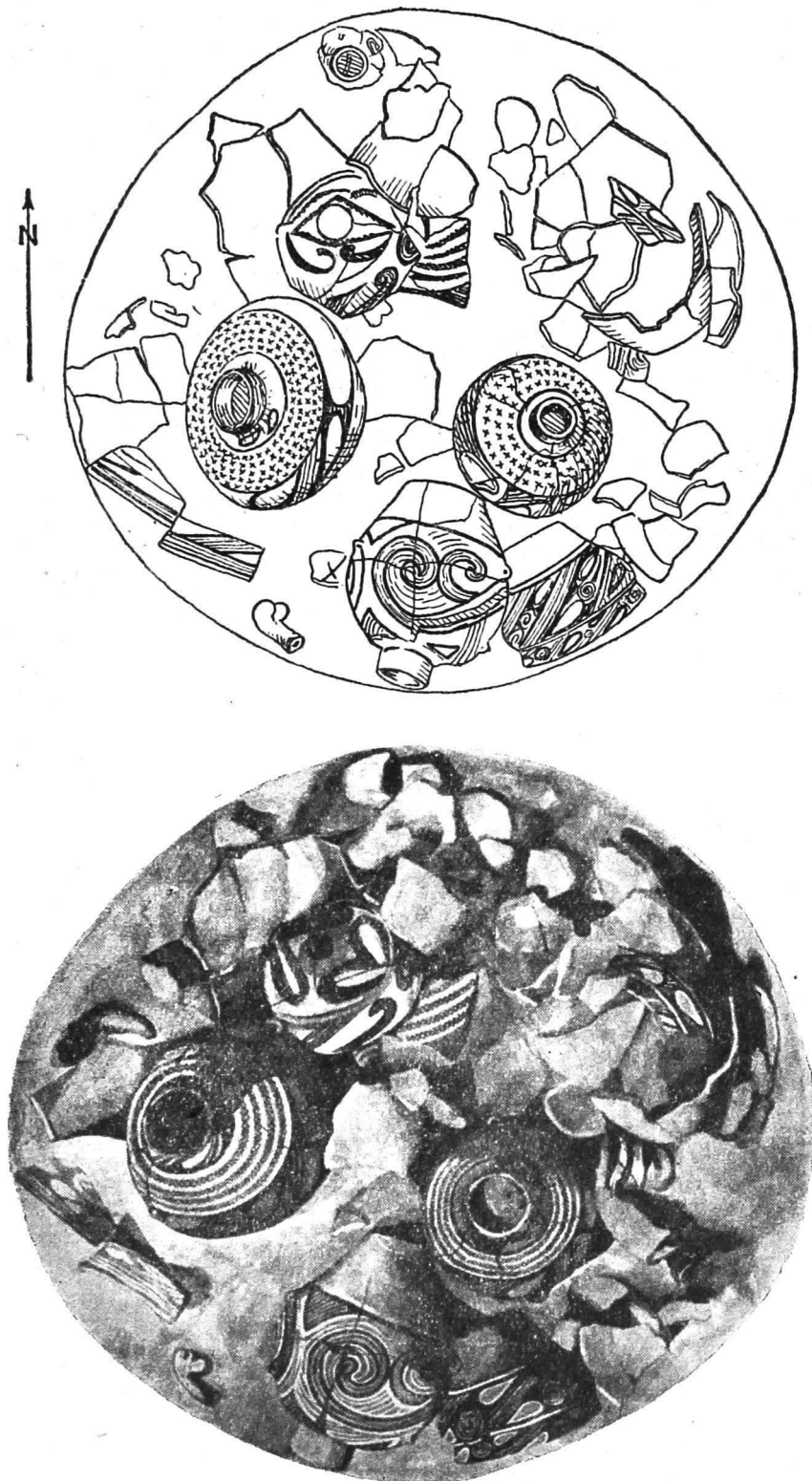


Fig. 20. — Groapa  $\gamma$  cu vase pictate (văzută de sus).



Fig. 21. — Mormântul Nr. 1 (groapa  $\delta$ ).

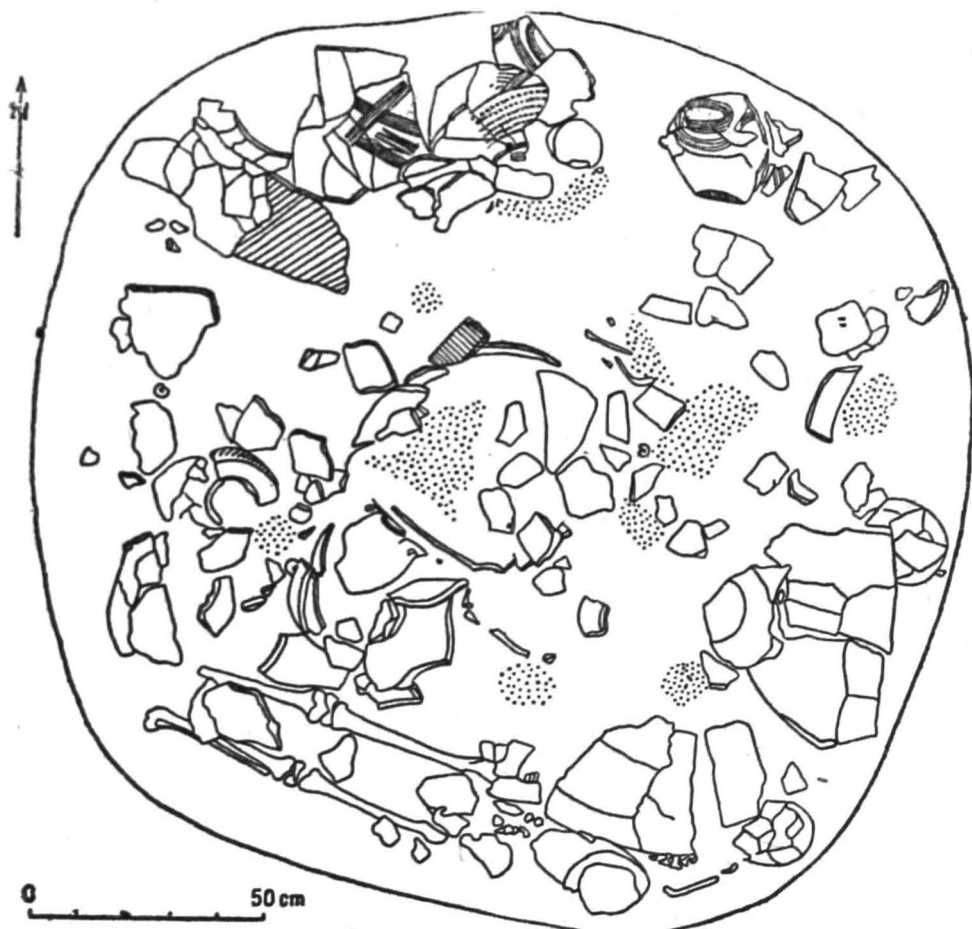


Fig. 22. — Mormântul Nr. 1 (groapa  $\delta$ , văzută de sus).

unui vas și a ajuns pe fundul respectivului vas. Cel de al doilea mormânt din groapa ζ conține mai puține vase și cenușă în comparație cu cel din groapa δ. Scheletul, care pare să fie al unui copil, este culcat de data aceasta pe partea stângă, cu capul la E și picioarele la V. Este mai puțin bine păstrat decât cel din mormântul Nr. 1 și pare să fi fost așezat în poziție chirchită, direct pe pământul galben. Peste piept se vede un vas mare răsturnat (fig. 23), iar la cap, peste occipital, se văd un fragment dintr'un vas mare pictat și un fragment de râșniță. La picioarele scheletului se află o strachină fragmentară.

Problema care se pune comparând aceste două gropi cu schelet δ și ζ, este dacă ele pot fi considerate cu adevărat drept înmormântări obișnuite

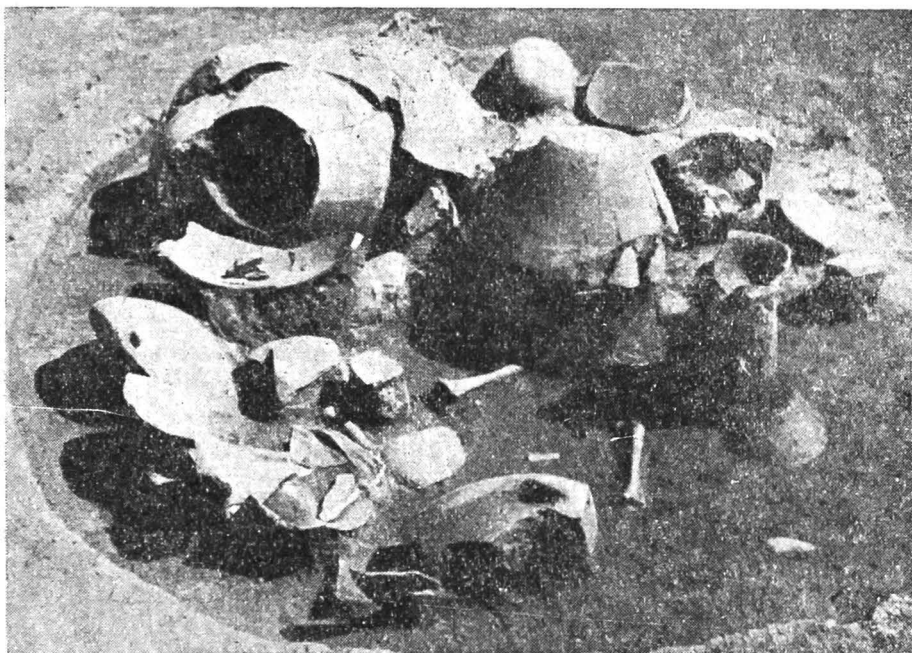


Fig. 23. — Mormântul Nr. 2 (groapa ζ).

în acea vreme, sau dacă ne aflăm în fața unei practice de un ritual mai puțin regulat și de un caracter excepțional.

În primul caz, groapa γ ar avea rostul de cenotaf, fiind făcută pentru o persoană care a pierit în altă parte.

Intr'adevăr, examinând prima alternativă, observăm că ceea ce se impune ca esențial este bogăția ospățului funerar și mulțimea vaselor. Aceasta reflectă o stare de fapt ca și o mentalitate comună triburilor neolitice. În grija lor de a da mortului tot ce era socotit necesar spre a-și putea asigura astfel liniștea lor, cei vii puneau în primul rând vase, care conțineau probabil alimente. Cantitatea însemnată de vase din morminte, indică belșugul de astfel de produse în viața locuitorilor din aceste locuri. În privința uneltelor, nu găsim însă decât râșnițele necesare pregătirii hranei. Aceasta se explică fie prin vârsta sau prin sexul celor înmormântați, fie prin caracterul în general pașnic al acestor triburi sedentare, care duceau o viață îndestulată și prosperă.

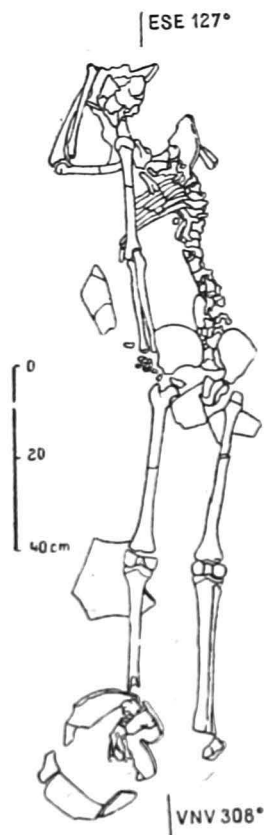


Fig. 24. — Poziția scheletului din mormântul Nr. 1.

Trecând la al doilea aspect al problemei, observăm că poziția scheletului este diferită în fiecare din cele două morminte, deși este cunoscut că întotdeauna înmormântarea se face după un ritual destul de rigid.

Pe de altă parte, faptul observat mai ales în cazul primului mormânt, anume că poziția scheletului nu este centrală și că el a fost așezat aici numai după ce s'au orânduit toate vasele, îi dă în acest complex un caracter adiacent și oarecum accesoriu. De asemenea poziția curioasă, răsucită și oarecum chinută a scheletului, care deabia a putut fi făcut să încapă în groapă, sporesc prima impresie (fig. 24).

Astfel stând lucrurile, ne întrebăm dacă nu ne aflăm cumva în fața unor practici rituale crude, când, spre a îndepărta unele calamități neînțelese de oameni, se putea recurge chiar la sacrificii umane.

Lipsa unor analogii, deoarece acestea sunt primele înmormântări cunoscute în aria acestei culturi, ne împiedecă deocamdată de a aduce unele precizii în legătură cu semnificația acestor rituri de înmormântare sau de practici magice.

Pentru numeroasele contribuții, care, pe baza materialului arheologic recoltat în așezarea eneolitică dela Traian, se pot aduce la problema cunoașterii și dezvoltării culturii cu ceramica pictată de stil Cucuteni-Tripolie, credem că săpăturile de aici merită să fie continuate și în anii viitori.

*H. Dumitrescu—responsabil, V. Balan, A. Dăscălescu, I. Dragomir, C. Mateescu; studenți: I. Antonescu, V. Boroneanț, C. Dumitrescu, G. Enescu, I. Nacu, A. Păunescu.*

## АРХЕОЛОГИЧЕСКИЕ РАСКОПКИ В ТРАЯНЕ

(КРАТКОЕ СОДЕРЖАНИЕ)

Неолитическая стоянка в Траяне, Бухушского района, области Бакэу, относится к переходной фазе АВ культуры расписной керамики стиля Кукутень — Триполье. Несмотря на то, что она была уже много лет известна, раскопки в большем масштабе были произведены здесь в 1951—1952 гг. в рамках археологических экспедиций, запланированных Академией РНР.

Были произведены раскопки на площади в 1800 м<sup>2</sup> (1951); на площади в 1320 м<sup>2</sup> глубина произведенных раскопок достигла 2,50 м (1952) (рис. 1). Под растительным слоем земли были обнаружены два слоя культур: слой фазы АВ, толщиной в 50—70 см, и лежащий под ним слой докукутенской культуры в 40—60 см толщины.

Результаты работ этого года следующие.

1. Были произведены наблюдения в связи с постройкой комплексных жилищ больших размеров (250 м<sup>2</sup>), по которым можно предполагать о существовании внутренних дворов.

2. Были найдены новые элементы в слою докукутенской культуры (элементы, принадлежащие культуре Криша), дающие этой культуре сложный аспект. Здесь же было установлено наличие площадки, принадлежащей прекукутенскому жилищу.

3. Среди двух слоев культуры, прекукутенской и АВ, а именно на северной стороне комплекса № 2 было обнаружено *спорадическое* отложение неолитической культуры, характеризующееся линейной керамикой с орнаментацией в виде музыкальных нот и с топориками колодкообразной формы.

4. Совершенно новым фактом является открытие среди различных ям, выкопанных в материке, трех ям, почти круглой формы,  $\gamma$ ,  $\delta$ ,  $\zeta$  (рис. 19—21), с богатым инвентарем расписных сосудов стиля АВ. Было установлено, что последние две ямы являются могилами трупоположения, что впервые проливает свет на погребальные ритуалы, неизвестные до сих пор в пространстве, занимаемом культурой расписной керамики типа Кукутень-Триполье.

### ОБЪЯСНЕНИЕ РИСУНКОВ

- Рис. 1. — План поселений с указанием произведенных раскопок.  
 Рис. 2. — Стратиграфический профиль раскопок (комплекс № 1).  
 Рис. 3. — Расписной сосуд стиля  $\alpha$ , найденный под жилищами в материке.  
 Рис. 4. — Профиль рва. Ручные мельницы указывают основание культурных слоев.  
 Рис. 5. — Остатки печи с плитой и очагом в комплексе № 1.  
 Рис. 6. — Печные доски, орнаментированные резными линиями.  
 Рис. 7. — Расписной сосуд фазы Кукутень АВ и развертывание соответствующего орнамента.  
 Рис. 8. — Прекукутенский сосуд.  
 Рис. 9. — Прекукутенская яма с сосудами домашнего обихода.  
 Рис. 10. — Ручка в виде рога из прекукутенского слоя.  
 Рис. 11. — Керамический фрагмент с типичной для культуры Криша орнаментацией, обнаруженный в прекукутенском слое.  
 Рис. 12. — Антропоморфный пластический орнамент на фрагменте керамики, найденном в прекукутенской яме.  
 Рис. 13. — Глиняная человеческая нога в обуви того времени; вероятно, ножка-подставка сосуда.  
 Рис. 14. — Кремневые орудия (скребки, скребла) и наконечники стрел.  
 Рис. 15. — Пробуровленные топоры из шлифованного камня и костяные орудия.  
 Рис. 16. — Антропоморфная статуэтка из прекукутенского слоя.  
 Рис. 17. — Фрагменты антропоморфной статуэтки, принадлежащей слою культуры Кукутень АВ.  
 Рис. 18. — Прекукутенские ямы с фрагментами костей и улиток.  
 Рис. 19. — Яма  $\gamma$  с расписными сосудами.  
 Рис. 20. — Яма  $\delta$  с расписными сосудами (вид сверху).  
 Рис. 21. — Могила № 1 (яма  $\delta$ ).  
 Рис. 22. — Могила № 1 (яма  $\delta$ ) вид сверху.  
 Рис. 23. — Могила № 2 (яма  $\zeta$ ).  
 Рис. 24. — Положение костяка в могиле № 1.

### LE CHANTIER DE TRAIAN

#### (RÉSUMÉ)

La station énéolithique du village de Traian, district de Buhuși, région de Bacău, appartient à la phase de transition AB de la culture à céramique peinte, de style Cucuteni-Tripolyé. La station était connue depuis bien des années; cependant, des fouilles de plus grande envergure y ont été prati-

quées à peine en 1951—1952, dans le cadre des campagnes de fouilles planifiées par l'Académie de la République Populaire Roumaine.

On a fouillé une surface de 1800 m<sup>2</sup> (1951), y approfondissant les fouilles jusqu'à 2,50 m sur une surface de 1320 m<sup>2</sup> (1952) (fig. 1). Sous la couche de terre végétale, on a découvert deux niveaux de culture: le niveau de la phase AB, de 50 à 70 cm d'épaisseur, et le niveau inférieur de la culture précucuténienne, de 40 à 60 cm d'épaisseur.

Les résultats des travaux de cette année sont les suivants:

1. On a fait des observations au sujet du problème de la construction des habitations, complexes de grandes dimensions (250 m<sup>2</sup>), laissant supposer l'existence de cours intérieures.

2. Dans la couche de culture précucuténienne, on a trouvé des éléments nouveaux (appartenant à la culture Criş) qui donnent à cette culture un aspect composite. On y a également constaté l'existence d'une plate-forme — plancher, appartenant aux habitations précucuténiennes.

3. Entre ces deux niveaux de culture — précucuténienne et Cucuteni AB — à savoir dans la partie nord du complexe n° 2, on a découvert un dépôt sporadique de culture néolithique, caractérisé par une céramique linéaire à notes de musique et par des hachettes dont la forme rappelle celle d'un embauchoir.

4. Un fait tout à fait nouveau est la découverte, parmi les différentes fosses de forme quasi-ronde  $\gamma$ ,  $\delta$ ,  $\zeta$  (fig. 19—21), d'un riche inventaire de vases peints, de style AB. Les deux dernières fosses se sont avérées être des tombes à inhumation; ceci apporte pour la première fois certaines lumières sur les pratiques du culte funéraire, inconnues jusqu'à présent, dans l'espace de la culture à céramique peinte Cucuteni-Tripolyé.

#### EXPLICATION DES FIGURES

- Fig. 1. — Plan de la station portant l'indication des fouilles effectuées.  
 Fig. 2. — Profil stratigraphique des fouilles (complexe n° 1).  
 Fig. 3. — Vase peint, de style  $\alpha$ , trouvé sous les demeures, dans la couche de terre.  
 Fig. 4. — Profil d'un fossé. Les moulins à bras indiquent la base des couches de culture.  
 Fig. 5. — Les restes du four à fourneau et foyer du complexe n° 1.  
 Fig. 6. — Plaques provenant du four, à ornementation de lignes incisées.  
 Fig. 7. — Vase peint de la phase Cucuteni AB et son ornementation respective étalée.  
 Fig. 8. — Vase précucuténienn.  
 Fig. 9. — Fosse précucuténienn contenant des objets de ménage.  
 Fig. 10. — Anse en forme de corne, provenant de la couche précucuténienn.  
 Fig. 11. — Fragment céramique à ornementation typique de la culture Criş, découvert dans la couche précucuténienn.  
 Fig. 12. — Décor plastique antropomorphe d'un fragment céramique découvert dans une fosse précucuténienn.  
 Fig. 13. — Pied humain en terre glaise portant la chaussure de l'époque, ayant probablement servi de support à un vase.  
 Fig. 14. — Outils en silex (grattoirs, râcloirs et pointes de flèches).  
 Fig. 15. — Haches perforées en pierre polie et outils en os.  
 Fig. 16. — Figurine antropomorphe provenant de la couche précucuténienn.  
 Fig. 17. — Figurine antropomorphe, fragmentaire, appartenant à la couche de culture Cucuteni AB.  
 Fig. 18. — Fosses précucuténiennes contenant des fragments d'os et de coquillages.  
 Fig. 19. — Fosse  $\gamma$  contenant des vases peints.  
 Fig. 20. — Fosse  $\gamma$  contenant des vases peints (vue d'en haut).  
 Fig. 21. — Sépulture n° 1 (fosse  $\delta$ ).  
 Fig. 22. — Sépulture n° 1 (fosse  $\delta$  vue d'en haut).  
 Fig. 23. — Sépulture n° 2 (fosse  $\zeta$ ).  
 Fig. 24. — Position du squelette de la sépulture n° 1.