

ȘANTIERUL SĂRATA-MONTEORU

Săpăturile de pe «Cetățuia» dela Sărata-Monteoru și din imediata ei apropiere au fost reluate între 14 Iunie și 20 Septembrie 1952. Ele au continuat cercetarea problemelor pe care le puseseră lucrările din campaniile anilor 1949 și 1950¹ cu scopul de a duce până la capăt cercetarea acestor probleme și de a încheia astfel lucrările de pe «Cetățuia», pentru a se putea trece la redactarea unei monografii asupra tuturor descoperirilor făcute până în prezent la Sărata-Monteoru.

La Sărata-Monteoru este o mare așezare din epoca bronzului situată pe dealul numit «Cetățuia» și pe terasele din preajma ei. Imprejurul «Cetățuiei» sunt patru cimitire de înhumație, dintre care trei au fost săpate în campaniile mai vechi de săpături. Un al patrulea cimitir, situat chiar pe poalele dealului «Cetățuia», la care s'a lucrat în anul acesta, este deosebit de întins, cuprinzând peste 300 de morminte.

Așezarea din epoca bronzului de pe «Cetățuia» s'a suprapus unei locuiri din epoca neolitică de tip Cucuteni B, care constituie și cea mai veche locuire din acest loc. După epoca bronzului a urmat o locuire sporadică din perioada dacică târzie. În partea de E, la poalele «Cetățuiei», se găsește un cimitir de incinerare din secolul al VII-lea e.n., din care o bună parte fusese săpat în campaniile arheologice precedente. De aceste patru mari probleme sunt legate cercetările arheologice dela Sărata-Monteoru, în principal însă de aceea a epocii bronzului.

Lucrările din vara anului 1952, care trebuiau să încheie cercetarea și să ducă la cunoașterea totală a problemelor menționate, s'au făcut (fig. 1): a) în regiunea de NV a «Cetățuiei»; b) pe latura de N a ei; c) la capătul de E al ei; d) la poalele din spre E ale «Cetățuiei», pe Col și e) în Poiana Scorușului.

În cele ce urmează referim pe scurt asupra lucrărilor efectuate și asupra rezultatelor obținute, chiar dacă studiul problemelor puse sau nou apărute nu a putut fi încheiat.

a) Pe latura de V a «Cetățuiei», cercetări mai vechi, făcute în 1949, duseseră la descoperirea, într'o depresiune a terenului, a unei depuneri conținând foarte multe pietre și a unui complex căruia i se atribuiseră în mod ipotetic un caracter religios. Secțiunile făcute în 1952 pentru lămurirea acestei

¹ A se vedea rapoartele tipărite în «SCIV», Nr. 1, anul I, 1950 și Nr. 1, anul II, 1951.

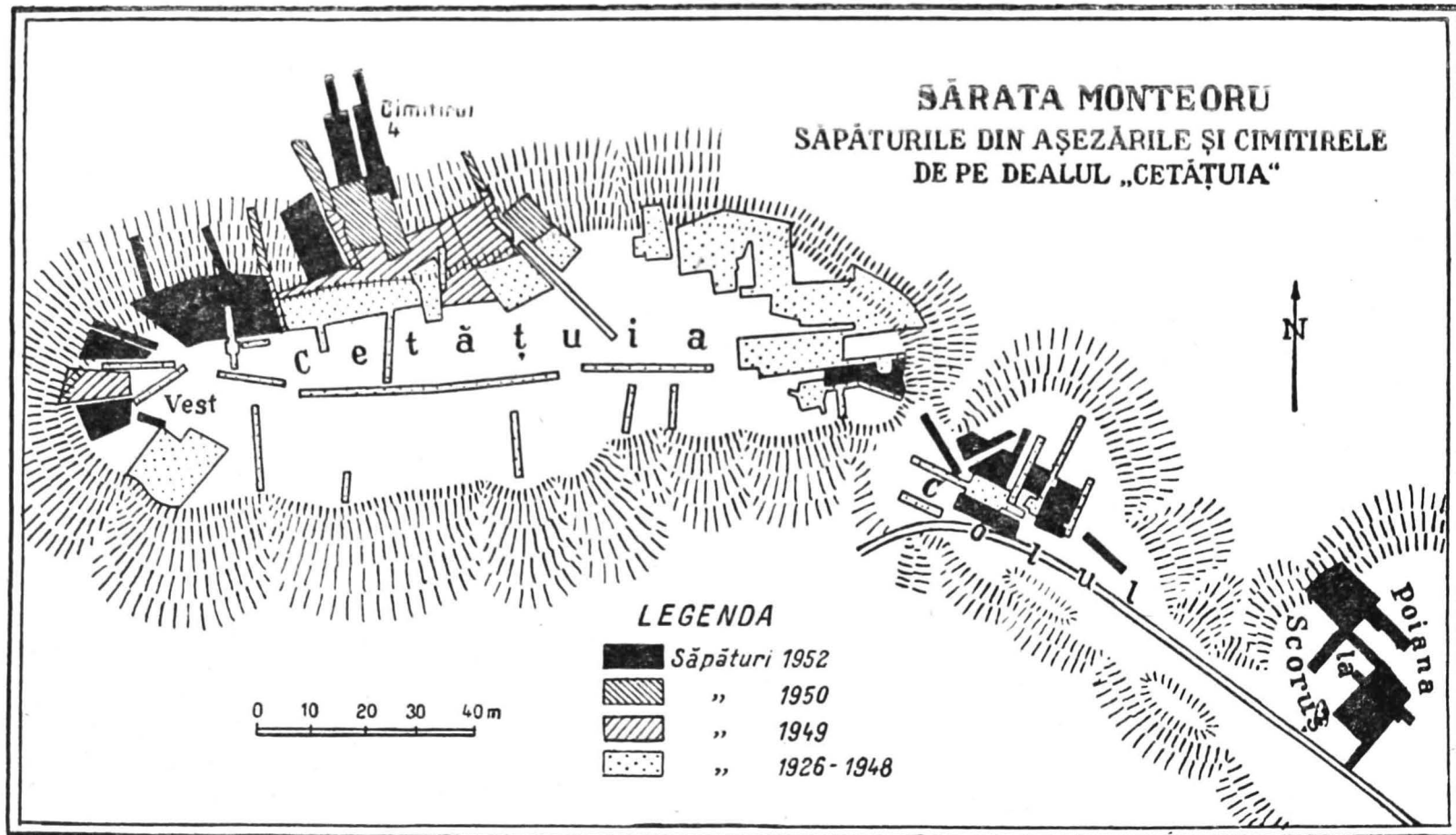


Fig. 1. — Planul săpăturilor de pe « Cetățuia ».

probleme sunt notate cu A/1952 și B/1952; ele încadrează săpătura din 1949 notată cu Vest/1949 (a se vedea planul general).

În toată această regiune s'a constatat existența, în coasta de V a « Cetățuiei », a unei rupturi care a fost folosită după sfârșitul primei perioade principale (Monteoru I) din epoca bronzului dela Sărata Monteoru. Ruptura aceasta a avut forma unei terase deschise spre V. Peretele cel lung, din spre platoul « Cetățuiei », era aproape perfect drept și înalt de cca 2 m. Secțiunile făcute au arătat că laturile de SE și de NV ale terasei erau mult ridicate față de rest și putem reface, cu oarecare aproximație, aspectul pe care l-au



Fig. 2. — Terasa din V. Complexul ritual.

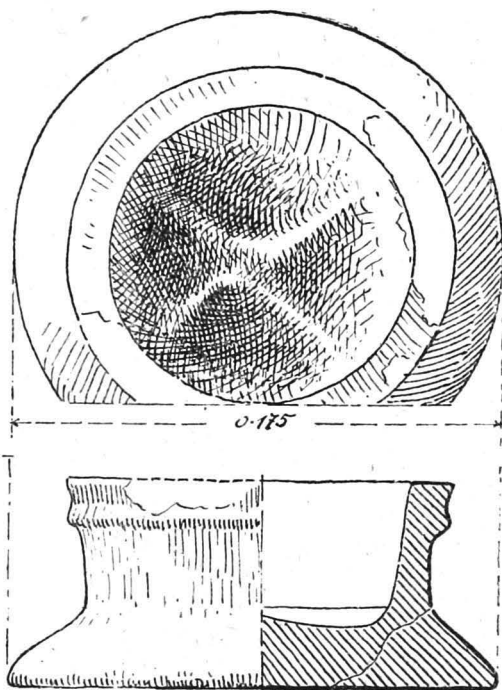


Fig. 3. — Vas ritual de pe terasa din V.

avut aceste două laturi la vremea când terasa era folosită. Constatăm astfel că în aceste două laturi, și mai clar în partea de NV, malurile terasei au fost amenajate în trepte. În acest fel se făcuse posibilă intrarea pe terasă. Tot malul din spre platoul « Cetățuiei » este drept și curat, nu are rupturi, fapt care ar arăta o îngrijire a locului. După toate aceste indicii, precum și datorită întinderii ei, socotim terasa ca fiind de origine naturală, dar amenajată și îngrijită în vederea folosirii ei. Modul în care a fost folosită reiese din împrejurarea că pe fundul ei s'au găsit resturile a două complexe care reprezintă dovada practicării în acest loc a unor anume rituri de caracter religios. Primul grup s'a găsit cu prilejul săpăturilor din 1949 (în suprafața Vest 1949), iar al doilea, în suprafața B/1952 (fig. 2). Primul grup a fost alcătuit din două vase mari de ofrandă (din cele cu fundul ascuțit), așezate unul în continuarea celuilalt și sprijinite cu pietre. Într'unul din vase s'au găsit grăunțe arse (probabil mazărice), iar împrejur, resturi din câteva cești și dintr'un vas mare, o « măsuță de cult » (fig. 3), oase, foarte mult cărbune și cenușă.

Cel de al doilea grup, găsit în săpăturile de anul acesta, este înfățișat printr'un singur vas mare de ofrandă (fig. 4), orientat aproximativ NS și sprijinit de câteva pietre mici. Datorită formei sale, cu corpul foarte dezvoltat și cu fundul ascuțit, conic, acest vas nu putea fi stabilit decât cu sprijinul din lături al câtorva pietre. De o parte a vasului se găsea o ramură mare dintr'un corn de cerb, iar de cealaltă, o ramură lungă și groasă de lemn carbonizat. În jur se găseau încă resturi din alt vas de ofrande, resturi dintr'un vas mare cu buza întărită, o « măsută de cult », patru cești, un disc de lut, oase de animale, printre care unele arse, cărbune, cenușă și un ac de cusut din bronz. Câteva cești zăceau mai departe, dar la același nivel. Dacă facem abstracție de prezența grăunțelor carbonizate, descoperite în complexul din 1949, reținem ca trăsături comune pentru ambele complexe prezența lemnului și a oaselor arse, faptul că pietrele de lângă vase sunt înroșite, ceea ce dovedește un foc pe loc, de durată și puternic, precum și împrejurarea că întreaga grupare are un caracter cu totul deosebit de situațiile care se întâlnesc obișnuit în așezare.



Fig. 4. — Vas ritual de pe terasa din Vest.

Vasele mari de ofrande cu gâtul în formă de pâlnie și cu fundul ascuțit, sunt vasele rituale care se găsesc în mod obișnuit în morminte (cimitirul Nr. 1, cimitirul Nr. 2, cimitirul Nr. 3). Iar așa numitele « mese de cult », din lut, sunt de fapt discuri care au pe o parte o cupă cu adâncitură semisferică. În amândouă cazurile ele au fost găsite stând cu cavitatea în sus, pe discul de lut, ceea ce face probabilă folosirea acestor obiecte în sensul unui vas asemănător unei « cățui » în care se ardeau sau se țineau anumite substanțe. Cele două complexe întâlnite pe fundul terasei sunt perfect asemănătoare; din jurul lor lipsește orice urmă care ar indica o locuire în acest loc. Toate observațiile făcute, cât și quasi-identitatea celor două situații, duc la concluzia că ele sunt resturile unor instalații făcute cu prilejul unor acte rituale. De ce anume fapte sunt ele legate, este foarte greu de stabilit. Poate constituiau rituri legate de cultul morților, sau de prezentarea de ofrande aduse Soarelui (terasa este deschisă spre V) cu prilejul unor evenimente importante din viața tribului local din epoca bronzului. Restul stratului care acopere aceste complexe și care umple întreaga terasă reprezintă un material alunecat, provenit din dărâmarea unor așezări, și nu o depunere *in situ*. S'au putut deosebi două perioade de umplere, amândouă însă provenind din aceeași fază de locuire. Primul strat de umplutură se caracterizează prin prezența unei cantități foarte mari de pietre, de cenușă și de cărbune, toate amestecate cu fragmente ceramice (fig. 5), bucăți de chirpic și de lipitură de vatră,

oase de animale, instrumente de os și de piatră. Al doilea strat de umplutură cuprinde aceleași resturi, dar are cenușă mai puțină, iar pietrele sunt rare. După prezența pietrelor, cât și a restului materialului, deducem că umplutura provine din dărâmarea unor construcții apropiate care au folosit foarte multă piatră, probabil din regiunea așa numitului «turn» din Vestul «Cetățuiei».

Așezarea în timp, în curpînsul epocii bronzului, a complexelor de caracter ritual, cât și a restului depunerii care umple terasa, se face pe baza

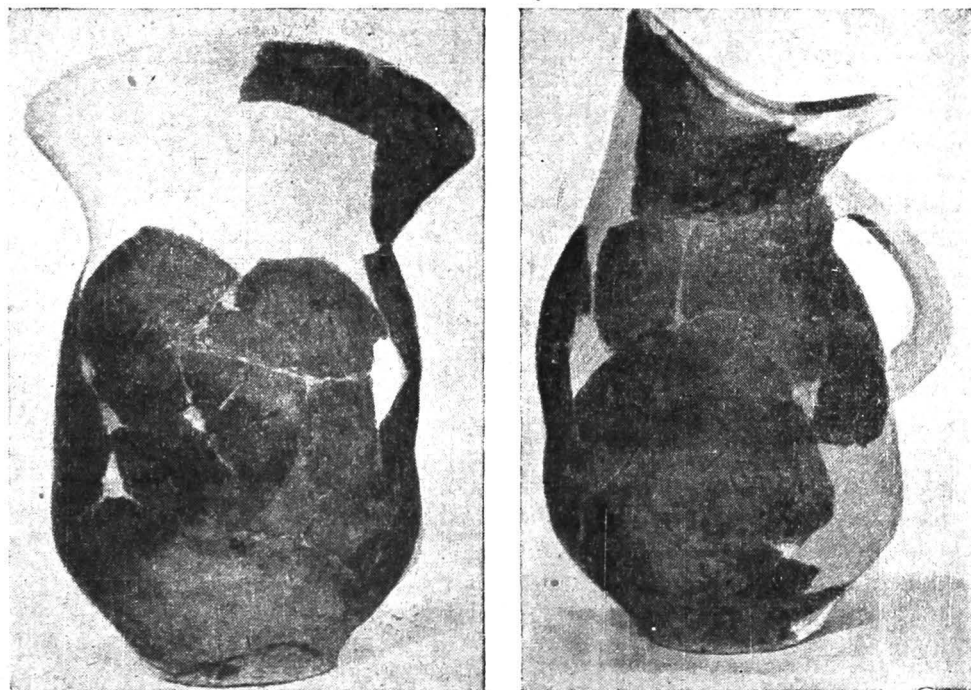


Fig. 5. — Vas din umplutura terasei din V.

materialului găsit, dar mai ales cu ajutorul observațiilor de ordin stratigrafic. Materialul ceramic arată o foarte mare apropiere cu cel din ultima perioadă de locuire, numită Monteoru II. Dar totodată, stratul de cultură Monteoru II acopere întreaga depunere din terasă. Rezultă deci că aceste două instalații, cât și întreaga umplutură provenită din dărâmarea unor construcții cu piatră, reprezintă o primă perioadă de construcție a fazei Monteoru II.

Această fază de construcție este documentată numai în regiunea de V și SV a «Cetățuiei», unde săpături mai vechi au desvelit resturile unei mari construcții cu piatră și într-o regiune foarte restrânsă de pe latura de N. Este probabil că din regiunea «turnului» din colțul de SV al «Cetățuiei» va fi curs întregul material care a umplut terasa. Cantitatea foarte mare de cenușe și cărbune arată că s'a ars foarte mult lemn provenit probabil dela construcția cu piatră.

Ce moment reprezintă această dărâmare sau distrugere în viața tribului local, constituie o problemă care nu poate fi studiată în raportul de față, deoarece va trebui analizată în lumina tuturor faptelor constatate în timpul numeroaselor campanii de săpături dela Sărata-Monteoru.

„Săpăturile din colțul de NV al «Cetățuiei». Lucrările din această regiune au urmărit cunoașterea resturilor de așezare din epoca bronzului și din epoca neolitică (Cucuteni B).

Intreg colțul de NV al «Cetățuiei» în continuarea laturii de N și până la marginea terasei, amintite mai sus, a fost locuit încă din perioada Cucuteni

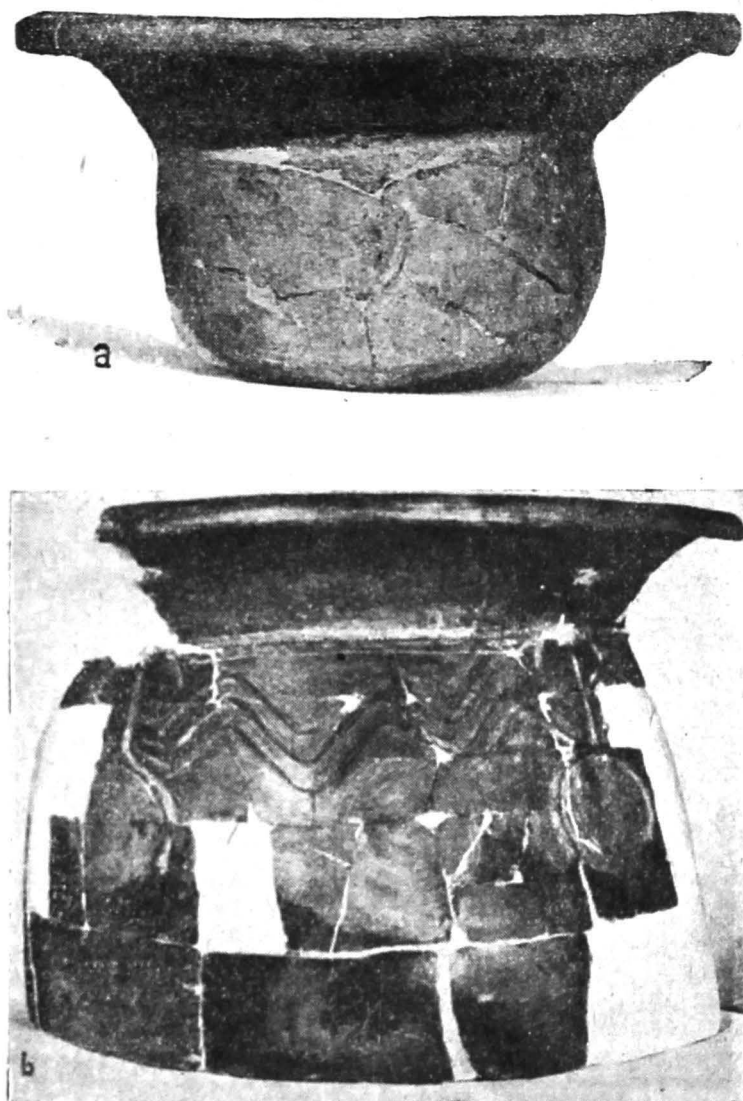


Fig. 6. — Vase din locuința cu grâu, sectorul NV al «Cetățuiei».

B și apoi din cea mai veche perioadă a epocii bronzului și până la sfârșitul acestei epoci. Locuirea este însă mult mai săracă decât în restul așezării; această constatare este valabilă mai ales pentru sfârșitul primei perioade din epoca bronzului (Monteoru I). Deosebit de interesant și cu totul nou pentru cultura Monteoru este descoperirea resturilor unei locuințe aparținând unei perioade foarte vechi a culturii Monteoru (Monteoru Ic₃) și reprezentând

singurele resturi ale unei locuințe construite cu chirpic din faza Monteoru I, descoperită până în prezent. O bună parte din ruinele acestei locuințe, situate pe o mică terasă în treaptă de pe panta « Cetățuiei », s'au pierdut, prăbușindu-se la vale pe pantă. Ruinele păstrate indică o colibă dreptunghiulară. În partea de V a colibei s'au păstrat resturi din lutuiala galbenă a podelei, cu mici porțiuni arse, podea caracteristică tuturor nivelelor de locuire din perioada Monteoru I. Sub și printre bucățile de chirpic cu urme de nuiiele, de pari și de lemn despicat, s'au găsit, împreună cu o foarte mare cantitate de cenușă amestecată cu cărbune, numeroase fragmente ceramice, câteva vase întregi, un cuțit curb de piatră și o dălțiță de bronz. În partea de V a resturilor locuinței, au fost găsite două râșnițe de piatră dintre care una fragmentară, iar cealaltă spartă, datorită focului care a distrus și locuința. Pretutindeni în cuprinsul acestor ruine, dar mai ales în mijlocul lor, s'a găsit, în mici grămăjoare sau răspândită, o cantitate importantă de boabe de grâu carbonizat, care s'au împrăștiat, desigur, odată cu spargerea vasului în care au fost puse. Grâul acesta reprezintă sau o provizie, sau grăunțe selecționate pentru însă-mânțare în anul următor, deoarece este foarte curat (este amestecat doar cu câteva boabe de mazărice). Bucățile de chirpic sunt resturi din pereții dărâmați. Pe unele bucăți se observă pe partea netedă un strat alb, care este de sigur fețuiala de pe pereții din interiorul locuinței. Unele bucăți de lut au chiar modelări, ceea ce indică o preocupare de înfrumusețare a locuinței. În dărâmăturile locuinței, oase de animale au fost foarte puține. În schimb, în restul depunerii, ele sunt foarte numeroase. Faptul poate indica o oarecare îngrijire a locuinței, oasele și alte resturi fiind aruncate în afară și în gropi de gunoi.

Din fragmentele ceramice găsite în dărâmăturile locuinței s'au putut reconstitui în întregime sau parțial câteva vase; este vorba în primul rând de vase cu corpul rotund și scund și cu marginea foarte mare și răsfrântă, asemenea borului unei pălării (fig. 6, a). Totodată, au putut fi întregite și decorurile acestor forme, pe care până acum le aveam numai în stare fragmentară. Unele sunt decorate cu linii în zig-zag scrijilate cu lemnul, iar dedesubt cu cercuri concentrice.

Pe un fragment dintr'un vas mai mare (poate vasul de provizii în care se păstra grâul), decorul acesta era alcătuit în felul următor (fig. 6, b): în jurul gâtului se află o linie în relief și o bandă de linii subțiri ușor apăstate în pasta moale. De acest cerc atârână, asemenea unor pendule, câte un « fir » în relief, terminat cu un arc care ține ca în clește un disc format din cercuri concentrice. Intre cercuri șerpuiește un val alcătuit din trei linii în relief. Decorul imită un colier cu pandantive și este interesant și pentru faptul că elemente caracteristice fazei Ic_3 (cercurile concentrice) sunt asociate cu linii în relief, tehnică ce va deveni exclusivă în decorul etapei imediat următoare, Ic_2 . Împreună cu aceasta s'a găsit o specie deosebită ca decor, care folosește incizia adâncă și lată formând triunghiuri și dungi al căror câmp este umplut cu împunsături adânci, împunsături care la rândul lor sunt umplute uneori cu o materie colorată (rășină, chihlimbar?). Decorul acesta îl întâlnim și pe cești de tip Monteoru și pe vase în formă de pahare cilindrice cu fundul plat, formă pe care nu o vom mai întâlni în tot restul epocii bronzului dela Sărata-Monteoru.

În apropierea acestei locuințe s'a mai găsit grâu într'o groapă de provizii.

În săpăturile făcute în colțul de NV al « Cetățuiei », s'au urmărit depunerile arheologice din epoca bronzului pentru cunoașterea ariei de locuire în perioadele denumite Monteoru I și Monteoru II, cât și pentru cunoașterea cât mai completă a conținutului cultural al acestor perioade. Cu acest prilej s'au verificat și s'au completat și unele observații făcute în campaniile anterioare. Locuirea din prima perioadă (Monteoru I) este reprezentată aici prin fazele ei mai vechi (Monteoru Ic) documentate în depuneri mult mai sărace decât cele corespunzătoare de pe latura de N. Ele se întind până în malul terasei din V « Cetățuiei ». În materialul de umplutură al terasei, și anume mai cu seamă în partea de NV a acesteia, s'au găsit numeroase fragmente din această perioadă veche, căzute, desigur din stratele vecine cu terasa în această regiune. Se pare că locuirea s'a întins și în regiunea din spre V, de unde depunerile respective au fost cărate odată cu ruperea malului și formarea terasei.

Locuirea din a doua perioadă (Monteoru II) este mai bogat reprezentată și acopere întreaga arie de NV și de V a « Cetățuiei », suprapunându-se și depunerii care umple terasa. Ca și în restul așezării, depunerea Monteoru II are la bază un strat bogat de pietre care învește întreaga pantă a « Cetățuiei ». Cu deosebire în această regiune, s'a urmărit stratigrafic încadrarea perioadei de construcție reprezentată prin resturile care au umplut terasa din Vestul « Cetățuiei ». Observațiile făcute anul acesta, împreună cu altele mai vechi, duc la concluzia că această fază se așează între sfârșitul primei perioade (Monteoru I) și înaintea de a doua perioadă (Monteoru II) a locuirii din epoca bronzului dela Sărata-Monteoru. Putem socoti că este o primă fază de construcție a perioadei Monteoru II (Monteoru II a). În acest fel s'ar putea face ipoteza că după sfârșitul primei perioade, sfârșit întâmplat în condițiuni violente, viața a continuat, și că primele începuturi de refacere s'au făcut în această regiune de NV a « Cetățuiei ». Această locuire va fi fost distrusă și ea în mod violent — și la o vreme când nu se întinsese pe toată « Cetățuia ».

Nu putem stărui și analiza aici faptele care au dus la distrugerea acestei prime faze de construcții, ci doar să constatăm că revenirea și refacerea vieții se petrec abia într'o fază următoare — Monteoru II b — a cărei depunere acopere întreaga porțiune locuită a « Cetățuiei » și care a folosit o foarte mare cantitate de pietre la construcțiile sale. Date mai bogate în legătură cu această perioadă sunt cuprinse în rapoartele noastre anterioare².

b) Cimitirul Nr. 4, așezat pe latura de N a « Cetățuiei », a fost descoperit în 1949 și săpat în parte în 1950. Amintim ca un element cu totul nou și caracteristic acestui cimitir că este situat pe pantă, mormintele fiind îngropate pe terase (fig. 7). Cercetările din anul acesta au avut ca scop, în primul rând, o cât mai intensă exploatare a cimitirului și totodată delimitarea lui atât în jos pe pantă, cât și spre E și V. S'a continuat săpătura începută în 1950, delimitându-se în acest fel până unde se întind mormintele în jos pe pantă: înafară de aceasta, un sondaj făcut pe clinul de V al « Cetățuiei » a arătat prezența mormintelor până în acea regiune. Săpăturile s'au făcut numai în partea de NV a cimitirului, desvelindu-se 70 de morminte. Împreună cu cele 73 de morminte săpate în 1949 și 1950, s'a ajuns astfel la 143 de morminte săpate, număr care reprezintă rezultatul desvelirii unei părți mai mici decât jumătatea întregului cimitir, așa cum a fost el delimitat până acum.

¹ A se vedea nota dela p. 69.

Ca rezultate, în parte noi, făcute în această ultimă campanie de săpături se pot menționa verificarea și completarea unui număr însemnat de observații făcute anterior.

Mormintele ocupă întreaga pantă, folosind cele mai ușoare terase. Se constată însă o foarte mare aglomerare de morminte într'o regiune unde terenul formează o largă terasă și unde și resturile din așezările Cucuteni B

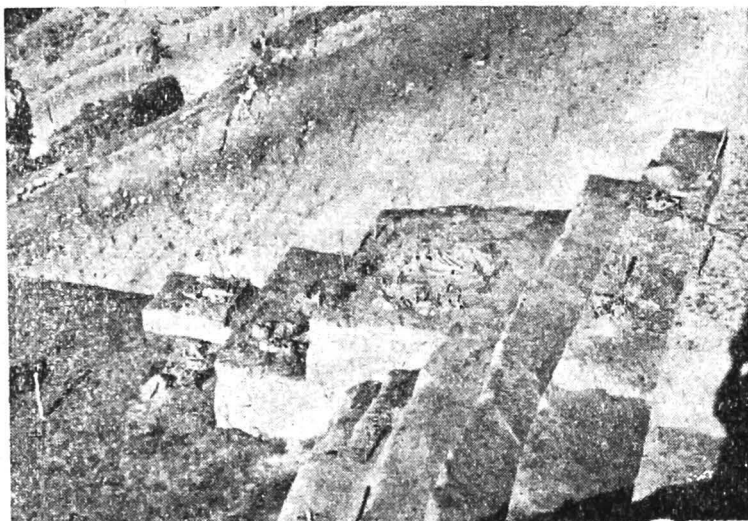


Fig. 7. — Vedere generală și mormânt dublu din cimitirul Nr. 4.

și Monteoru I s'au putut depune, prin alunecare din sus, într'un strat foarte gros. Stratul acesta este învârstat, în regiunea unde depunerea este foarte groasă, cu dungi de nisip. Observații asupra gropilor mormintelor se fac greu, deoarece umplutura gropilor nu se poate deosebi limpede de depunerea din jur. Multe din gropi însă taie dungile de nisip sau sunt săpate adânc, atingând stratul de humă sau de nisip, care constituie dealul. Numai atunci,

în cazurile menționate, umplutura gropilor se colorează deosebit de restul stratului.

În aceste cazuri, s'au putut face unele observații clare: gropile de morminte erau săpate pieziș în coasta dealului, un capăt al fundului gropii fiind cuprortit



Fig. 8. — Ceașcă cu o toartă și inel de bronz găsit pe degetul unui schelet, din cimitirul Nr. 4.

câte două mărgelile de chihlimbar, se găsește mai cu seamă la copii. La mormântul 122 s'a prins *in situ* un fragment din șiragul pe care mortul îl purta la gât: câte trei mărgelile de faianță alternând cu câte o mărgică tubulară de bronz. La mormântul 68 s'a găsit în degetul mâinii un inel de bronz ale cărui capete sunt răsucite în spirale în sens invers (fig. 8, b).

După desvelirea unui număr de 140 de morminte, putem sublinia, ca un caracter important, lipsa mormintelor de incinerare din acest cimitir, ceea ce îl așează ca timp, înainte de perioada Monteoru II. Ceramica se încadrează, în liniile ei generale, în faza de sfârșit a primei perioade de locuire din epoca bronzului dela Sărata-Monteoru (Ia). Totuși, această ceramică are numeroase note particulare de formă și decor, care o leagă de Monteoru II, pentru că acele elemente se vor desvolta în această ultimă perioadă. De asemenea, trebuie remarcat că nu s'a găsit încă niciun vas de ofrande rituale, de tipul celor care nu lipsesc aproape niciodată din mormintele cimitirelor Nr. 1, Nr. 2 și Nr. 3. Este adevărat că din cauza lipsei de spațiu, cât și a mărimii și formei acestor vase rituale, numai în foarte rare cazuri ele s'ar fi putut

în mal. Astfel se consolida groapa și se ferea mormântul de alunecare. Sunt însă și numeroase morminte, care neavând gropile săpate până la galben, au alunecat, sau depunerea în care au fost săpate s'a spălat, așa încât scheletele sunt acoperite cu depunerea Monteoru II, alunecată și venită să acopere panta împreună cu pietrele care stau mereu la baza locuirii Monteoru II; acest proces a adus serioase deranjamente mormintelor care nu erau apărate de un strat mai gros. Inventarul mormintelor (ceramică (fig. 8, a), obiecte de podoabă din os, bronz (fig. 9) etc.) repetă în bună parte tipurile cunoscute din săpăturile anterioare, însă cu numeroase variante. Mărgelile de faianță numeroase, uneori asociate cu

pune în mormintele cimitirului Nr. 4. În cazul acesta, totuşi-ar fi putut fi înlocuite cu vase de mici dimensiuni sau chiar cu miniaturi, din care cunoaştem numeroase exemplare găsite în resturile aşezărilor. Fie că acest tip de vas nu a mai fost folosit în ritualul de înmormântare în această perioadă, fie că acest ritual se îndeplinea în alt loc, lipsa vasului de ofrandă rămâne un caracter distinct al acestei grupări de morminte. După rezultatele a două campanii de săpături, cimitirul Nr. 4 se înfăţişează cu un procent deosebit de mare de copii morţi şi cu un caracter unitar din punct de vedere fazeologic. De asemenea apar într-o anumită proporţie morminte duble, tot mereu femeie şi copil. Se adaugă la acestea, întinderea cu totul neobişnuită a cimitirului care numai în limitele sondajelor făcute atinge — după cum am amintit — cifra probabilă de 300 de morminte.

c) În colţul de SE al «Cetăţuiei» s'a făcut o mică săpătură de completare a unor săpături mai vechi. Regiunea este acoperită cu un strat de cultură numai din timpul locuirii Monteoru II. Au fost desvelite resturi dintr-o locuinţă şi 6 gropi aparţinând locuirii Monteoru I, Monteoru II şi Latène.

d) La poalele «Cetăţuiei», în partea ei de E, unde se află Colul care constituie singura punte de legătură — peste Poiana Scoruşului — cu restul înălţimilor, aşezarea a fost apărată de un şanţ care oprea accesul pe «Cetăţuie». Şanţul de apărare a funcţionat la sfârşitul primei perioade a locuirii din epoca bronzului dela Sărata-Monteoru şi a fost cercetat cu prilejul unor săpături mai vechi. Anul acesta s'a săpat, în această regiune a şanţului de apărare, cimitirul de incinerare din secolul al VII-lea e.n. Într-o secţiune, care cădea chiar pe traseul presupus al şanţului de apărare, s'a constatat însă lipsa acestuia. Observaţia aceasta a dus imediat la o cercetare în acest sens. S'au făcut două secţiuni care au avut ca rezultat constatarea existenţei unui prag în cuprinsul şanţului de apărare; pragul, care a fost rezervat din pământ la săparea şanţului, are o lăţime de cca 2,50 m şi coboară în trepte până în fundul şanţului de apărare.

e) Locul numit Poiana Scoruşului este situat la E de «Cetăţuie», dincolo de Col. Un sondaj făcut cu ani în urmă a constatat existenţa unei depuneri din faza cea mai veche a primei perioade a locuirii din epoca bronzului dela Sărata-Monteoru şi a unui grup de pietre. Săpăturile noastre s'au făcut spre marginea de NV a Poanei Scoruşului (fig. 10) şi au avut ca rezultat cunoaşterea unei situaţii cu totul deosebite a depunerilor din această regiune şi a existenţei unei construcţii legate de înmormântările uneia din fazele vechi ale epocii bronzului (Ic₃). Secţiunile făcute au arătat existenţa unor resturi din aşezarea care a fost acolo (fig. 11 şi fig. 12), dar totul răvăşit, purtat la mari distanţe şi îngropat uneori la adâncimi de 3 până la 6 m. În

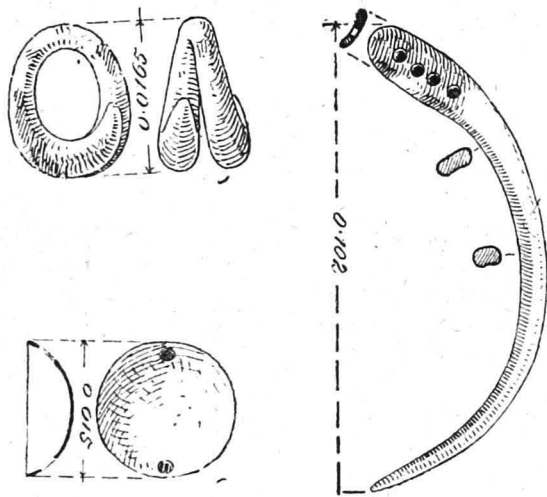


Fig. 9. — Podoabe de bronz și din colț de mistreț din cimitirul Nr. 4.

timpul epocii bronzului s'au petrecut în aria așezărilor și a cimitirelor dela « Sărata-Monteoru » manifestări climatice care au provocat inundații și deplasări importante de terenuri. Ca urmare a acestor fenomene, porțiuni întregi din regiunile locuite au fost dislocate și cărate. În felul acesta importante resturi ale vechilor așezări au fost distruse. Tot în cadrul manifestărilor climatice, amintite, constatăm în epoca bronzului existența unor viroage mari



Fig. 10. — Vedere asupra săpăturilor din Poiana Scorușului.

care s'au umplut cu resturi din așezări. Asemenea cazuri cunoaștem în regiunea cimitirului Nr. 1 așezat la poalele din spre SV ale « Cetățuiei », în regiunea dela N de « Cetățuie » și în Poiana Scorușului. Fenomenul s'a petrecut de mai multe ori în timpul epocii bronzului, odată însă cu foarte mare intensitate, după cum constatăm în regiunea Poienii Scorușului.

În regiunea unde sunt resturi *in situ* s'a putut stratigrafia un nivel de locuire aparținând fazei Ic_3 , acoperit de resturi de așezare din faza Ic_2 . Fazei Ic_3 îi aparțin ruinele unei mari construcții, constând din pietre și lut ars (fig. 13). Construcția este *in situ*, dar o bună parte din pietrele folosite de ea au alunecat la vale, împreună cu oase omenești și cu un bogat material ceramic. Resturile *in situ* ale construcției se întind pe o suprafață de 125 m^2 și marchează o formă rectangulară. Construcția a folosit pietre de râu de mici dimensiuni și lut fără paie, care se îngămădește în părțile laterale. Construcția a avut așa dar un soclu puternic de piatră, întărit în bună parte cu lut fără paie. S'au folosit și bucăți de lemn, nuiiele și pari. Bucățile de lut ars păstrează urma pietrelor pe care a fost pus, iar altele poartă urma degetelor care au netezit lutul. În mijloc și în interior, dărâmăturile se termină formând un arc care delimitează un spațiu ce se găsește mult mai jos ca nivel decât

restul. Pe o latură, peste pietre, sunt păstrate dărâmurile unui perete de lut cu paie care a fost lipit pe pari și nuiiele groase. Sub aceste dărâmături sunt prinse oase omenești, uneori porțiuni din corp, care își păstrează articulațiile, împreună cu vase sparte pe loc. S'au putut delimita două complexe deosebite în cuprinsul cărora oasele par a întregi un schelet lângă care se găsesc două vase sparte pe loc. Intreaga construcție a fost arsă, fapt arătat de chirpicul și pietrele arse, de oasele arse și de întreaga podea arsă pe care zac resturile din soclul construcției și dărâmăturile, și care stabilește și caracterul *in situ* al întregii construcții. Ruinele zac în

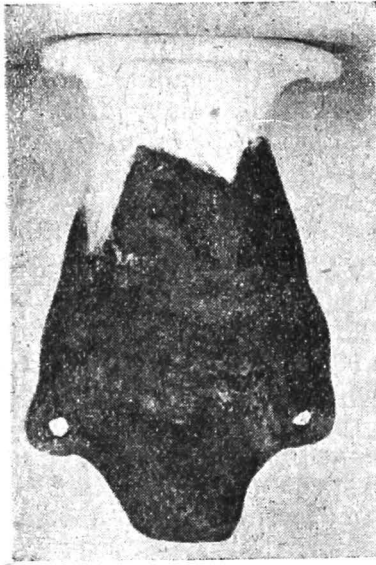


Fig. 11. — Vas miniatură din Poiana Scoruşului.

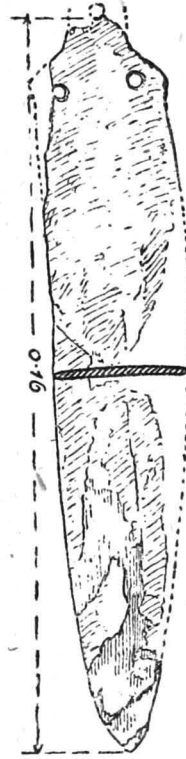


Fig. 12. — Pumnal de os. Poiana Scoruşului.

pantă — la adâncime de 0,78 — 1,85 m — ceea ce face posibilă ipoteza că interiorul a fost amenajat în trepte. Construcția aparține perioadei Ic₃ și, după toate observațiile care s'au putut înregistra, rămânem la părerea că este legată de înmormântările din această perioadă. Remarcăm o foarte mare cantitate de fragmente ceramice din cești și din « vase în formă de rață » (askoi). Descoperirea acestui complex ar explica astfel lipsa unui cimitir corespunzător acestei perioade din epoca bronzului dela Sărata-Monteoru. Este singura construcție de acest fel cu caracter funerar descoperită până acum la noi în țară.

Cercetările în jurul acestei importante descoperiri s'au făcut până la cunoașterea modului de construire și a determinării caracterului acestor ruine. Complexul a fost acoperit cu pământ pentru a fi cercetat în continuare într'o campanie viitoare.

★

Locuirea neolitică Cucuteni B a fost cercetată în regiunea de NV a « Cetătuiei » care s'a săpat anul acesta. Resturile de locuire Cucuteni B se întind

până în marginile terasei din V «Cetățuiei». Partea cea mai intens locuită se găsește spre latura de N, care de fapt este marginea regiunii ce a fost cel



Fig. 13. — Resturi ale construcției funerare din Poiana Scorușului.

mai intens locuită în perioada Cucuteni B și care a fost cercetată în campaniile anterioare. În 1952 s'au desvelit resturile unei locuințe atinse pe latura ei de NE în săpăturile din 1949. Locuința a fost așezată pe o terasă largă, imediat la vale de marginea platoului și a fost distrusă de foc. Multe părți din resturile locuinței au fost cărate la vale; părți însă care s'au prins sub dărâmăturile casei și au ars puternic, s'au păstrat bine. Astfel, a rămas o porțiune din podeaua de lut a locuinței împreună cu un depozit important de greutate de lut ars și cu vase zdrobite pe loc. Podeaua nu acoperea întreaga locuință, ci cuprindea numai un spațiu restrâns din interiorul ei. Ea nu forma podeaua propriuzisă a locuinței, ci era folosită poate în legătură cu războaie de țesut. Alături de această podea, s'au găsit resturile unei vetre din care s'a păstrat bine arsura împreună cu podeaua de cioburi. În restul locuinței se aflau numeroase greutate de lut ars de formă conică, resturi din vase și oase de animale. Cele mai multe dintre fragmentele ceramice sunt din specia neagră bine lustruită. S'a găsit apoi și ceramică din pastă roșie decorată în mod obișnuit cu pictură din roșu și brun (stilul zeta) și numai foarte rar cu pictură cu alb. Ca formă remarcăm prezența a două fragmente de căni cu o toartă (fig. 14), dintre care una decorată cu impresiuni caracteristice ceramicii numită Cucuteni C. De altfel, decorul acesta îl găsim și pe vase tipice ca formă și ca pastă pentru Cucuteni B. Faptul arată o fază târzie a acestei perioade.

În cuprinsul locuinței, prins chiar în chirpicul ars, s'a găsit un pumnal de aramă, de tip egeean, care datează întreg complexul Cucuteni B.

Într'o groapă de gunoi din perioada Cucuteni B, s'a găsit o falcă de cal, împreună cu fragmente ceramice și alte oase de animale.



Resturile de locuire din perioada dacică nu formează un strat de cultură, ci doar răspândiri sporadice sub formă de bordeie, de gropi sau ușoare deran-

se găsește spre latura de N, care de fapt este marginea regiunii ce a fost cel mai intens locuită în perioada Cucuteni B și care a fost cercetată în campaniile anterioare. În 1952 s'au desvelit resturile unei locuințe atinse pe latura ei de NE în săpăturile din 1949. Locuința a fost așezată pe o terasă largă, imediat la vale de marginea platoului și a fost distrusă de foc. Multe părți din resturile locuinței au fost cărate la vale; părți însă care s'au prins sub dărâmăturile casei și au ars puternic, s'au păstrat bine. Astfel, a rămas o porțiune din podeaua de

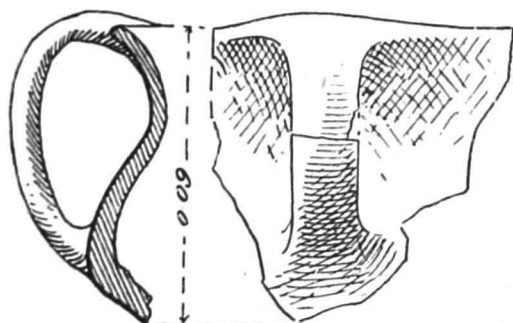


Fig. 14. — Fragment de ceașcă cu o toartă de tip Cucuteni B. «Cetățuia».

jamente recunoscute prin prezența unor fragmente ceramice. În săpăturile făcute anul acesta s'au găsit resturi ale acestei locuri în gropi și în răspândiri

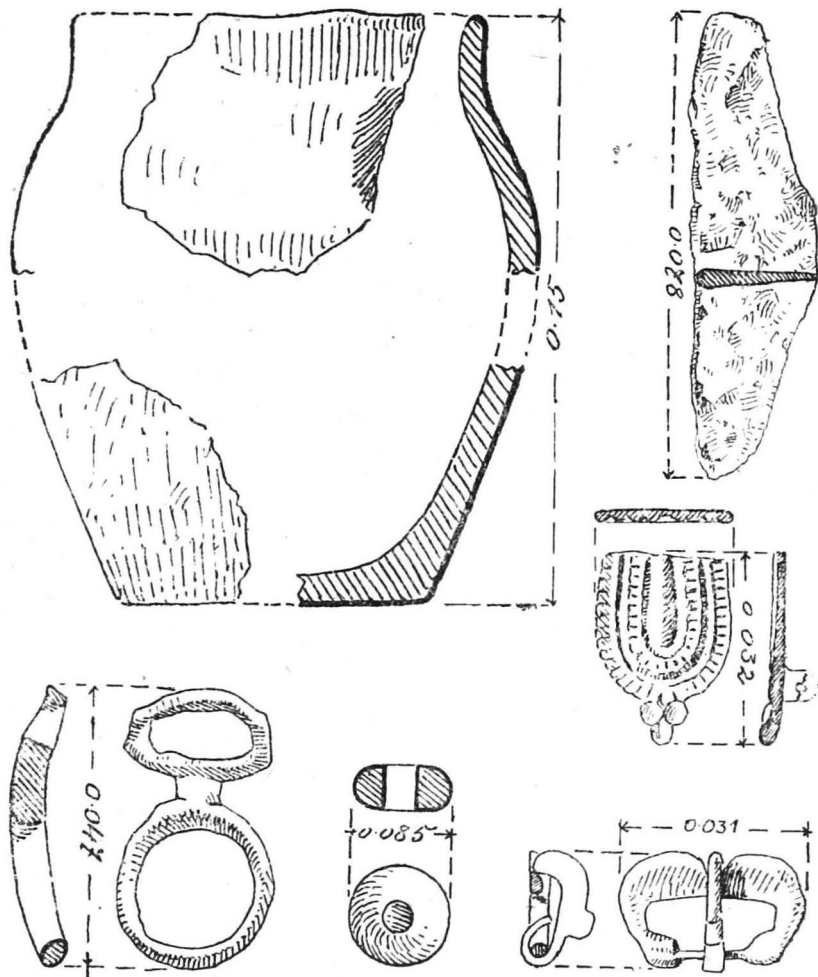


Fig. 15. — Vas de lut și obiecte de bronz, fier și sticlă. Cimitirul prefeudal de pe Col.

de suprafață în regiunea de NV și de SE a «Cetățuiei». Ceramica este lucrată în întregime cu mâna și caracterizată mai ales prin străchini cu două apucători.

★

În planul campaniei de săpături de care ne ocupăm a fost prevăzută și săparea în întregime a Colului, pe porțiunea în care el cuprindea morminte de incinerare, din care un anumit număr fusese descoperit încă din timpul săpăturilor din anii 1943 și 1945, cu prilejul cercetărilor ce se efectuau pentru identificarea șanțului de apărare al «Cetățuiei». Aceste morminte puneau o problemă de o importanță deosebită, atât din punctul de vedere al diferitelor locuri care s'au succedat în timp pe «Cetățuia» dela Sărata-Monteoru, cât și din punct de vedere general, în cadrul istoriei vechi a patriei noastre. În

adevăr, se vădise din primul moment că este vorba de înmormântări făcute în cea mai mare parte după un ritual puțin obișnuit, într'o vreme — după cum socotim, cel mai curând în secolul al VII-lea e.n. și nu mai târziu de secolul al VIII-lea e.n. — din care pentru regiunea respectivă, documentele, atât cele de ordin istoric, cât și cele de ordin arheologic, lipsesc aproape cu totul. Ținând seama de această importanță deosebită pe care o prezintă cimitirul de incinerare din imediata apropiere a «Cetățuiei» dela Sărata-Monteoru, vom reveni aici asupra săpăturilor executate în acest loc și vom prezenta principalele fapte de observație înregistrate până în prezent cu privire la acest cimitir.

În campaniile de săpături din 1943, 1945 și 1952 s'au descoperit pe Colul care leagă «Cetățuia» de Poiana Scorușului, în total 16 morminte de incinerare (8 în 1943, 2 în 1945 și 6 în 1952). Alte 5 morminte din același grup au fost desgropate în 1952, în marginea de V a Poienei Scorușului.

Ritualul de înmormântare prezintă două variante: prima și cea mai frecventă (18 cazuri) constă în obiceiul de a depune osemintele arse, împreună cu câteva obiecte personale ale decedatului, trecute și ele prin focul rugului, într'o mică groapă; al doilea tip, întâlnit mult mai rar (doar de trei ori) reprezintă mormântul obișnuit de incinerare, în care oasele sunt depuse într'un vas de lut, o urnă. Din punctul de vedere al adâncimii la care sunt îngropate resturile, în ambele cazuri nu se constată nicio deosebire. Ambele variante de înmormântare se află imediat sub solul recent de pădure, atingând în unele cazuri depunerile, aici sărace, din epoca de bronz, iar altele oprindu-se în strate arheologic sterile. În unele locuri, unde solul a fost spălat de ploaie sau torente, mormintele au fost întâlnite chiar la suprafață, la mai puțin de o palmă adâncime. Cel mai adânc mormânt s'a găsit la 0,60 m adâncime.

Mormintele de incinerare în groapă sunt extrem de simple: pungi cu oase calcinate de dimensiuni variind pe diametrul scurt între 0,25 m — 0,75 m, iar pe cel lung între 0,50—1,00 m, fără ca pământul să arate vreo urmă de ardere pe loc sau de cenușă, ceea ce denotă că arderea pe rug nu se făcea pe loc. Printre oasele calcinate se găsesc aproape întotdeauna bucăți de cărbune de lemn din rug. Dintre cele 18 morminte în groapă simplă, 9 conțineau câteva obiecte de inventar, care prezintă urme de ardere în rug și sunt în cea mai mare parte fragmentare, deoarece numai o parte din oseminte și ofrande erau adunate din rug pentru a fi depuse în groapă: Ele reprezintă în genere obiecte de caracter personal, fie că este vorba de piese dela îmbrăcăminte, cum sunt cataramele dela curea, din bronz sau din fier (M.1, M.4, M.12, M.19, eventual M.10) sau de fragmentul (resortul) unei fibule (M.15), fie de lame de cuțit de fier (M.1 și M.4), sau de un amnar din același metal (M.12), ori de obiecte de strictă împodobire (mărgele de sticlă rotunde sau cubice de culoare galbenă, albastră sau roșie), sau de fragmentul unui lăntișor format din ineluse din fir de argint etc.

Inventarul (fig. 15, 16, 17) este în sine sărac, dar această impresie nu trebuie să ne înșele, deoarece trebuie ținut seama de arderea pe rug a inventarului, ca și de îngroparea sumară și parțială a resturilor culese neglijent din rug. În afară de aceasta, ceea ce s'a salvat din inventar reflectă totuși un mediu de cultură destul de înaintată și complexă.

Din grupa mormintelor de incinerare în groapă, M.14/1952 iese din comun prin inventarul său. Deasupra pachetului de oase și amestecate printre ele, s'au găsit opt păhărele de ceramică, prost arse, de o formă conică

piramidală și având gura ușor trilobată (fig. 16). Paharele erau așezate printre oase, în parte cu vârful în sus și în parte culcate. Nici unul nu conținea oase arse. În rest, nu s'au mai găsit în acest mormânt decât câteva fărâmituri provenind probabil dela o lamă de cuțit de fier.

Mormintele de incinerare în urnă constau dintr'unul sau mai multe vase, în care fuseseră depuse inițial oasele calcinate amestecate cu bucățele de cărbune. Vasele răsturnându-se în decursul timpului, conținutul lor s'a împrăștiat, formând în jur o pungă neregulată. Câteva urne au mai păstrat totuși în interiorul lor resturi de oseminte. S'au descoperit în total trei morminte de incinerare în urnă, intercalate printre cele cu groapă. Unul (M.13/1952) conținea trei urne, celelalte două (M.2/1945 și M.17/1952), numai câte o urnă. În mormântul cu trei urne au fost îngropați probabil mai mulți indivizi, eventual chiar trei. Toate vasele sunt foarte prost conservate. Ele au fost modelate cu mâna dintr'o pastă inferioară, sunt lipsite de decor și prost arse. Au forma unor borcane, cu umerii rotunziți și buza ușor trasă înafară.

Toate indiciile de care dispunem atestă contemporaneitatea celor două tipuri de înmormântare. Faptul că ultimele morminte descoperite în 1952 au ieșit la iveală la limita extremă de E a săpăturii din Poiana Scorușului, arată că acest cimitir de incinerare prefeudal se întinde pe o suprafață mai mare în poiana amintită și că ne aflăm, așa dar, în fața nu a unui grup restrâns de morminte, ci a unui mare cimitir. Chiar pe suprafața săpată până în prezent, mormintele au fost desigur mai numeroase, dar parte din ele au fost distruse și risipite în cursul vremurilor din cauza îngropării lor superficiale.

Epoca în care s'au făcut aceste înmormântări, care corespunde unei locuiri ale cărei urme răslețe au fost sesizate în cursul săpăturii dela Monteoru pe anumite porțiuni ale terasei dela piciorul « Cetățuiei », este definită cu suficientă precizie de tipurile de obiecte descoperite până în prezent în morminte. O analiză a acestor tipuri și a legăturilor pe care ele ne îngăduie să le facem cu complexe mai bine cunoscute și datate — din regiunea Niprului de pildă (grupul Martinovka), sau din aria culturii « avarice », spre V, analiză ce nu poate fi prezentată aici, ne arată că o situație a acestui complex în secolul al VI-lea e.n. ar constitui o datare prea timpurie, iar o încadrare în secolul al VIII-lea e.n., prea târzie. În felul acesta, grupul se plasează în chip nesilit în secolul al VII-lea e.n., această datare nefiind desmintită de niciun tip documentat în el și confirmată de toate. Impresia noastră este că grupul tinde mai degrabă să ne orienteze către sfârșitul secolului al VII-lea e.n., decât către secolul al VI-lea. Ceramica întâlnită aici confirmă și ea această datare — deși mai mult într'o formă generală — mai ales până când vom fi reușit să identificăm analogii pentru vasele conice trilobate

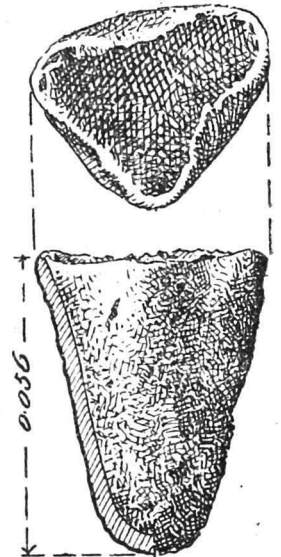


Fig. 16. — Păhărel treflat din lut. Cimitirul prefeudal de pe Col.

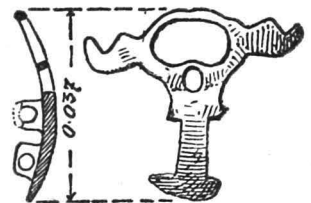


Fig. 17. — Cataramă de bronz. Cimitirul prefeudal.

Problema populației reprezentate de acest cimitir se impune cu atât mai mult atenției noastre, cu cât, după cum am arătat, documentarea certă de care dispunem cu privire la epoca respectivă este extrem de săracă. Descoperirile din ultimii ani dela Morești-Mureș au pus într-o lumină nouă problemele legate de hiatusul documentar dintre secolele VI—X e.n. Dar este firesc ca această problemă să se prezinte istoric și arheologic sub alte aspecte în regiunile de dincoace de munți. Urmărirea procesului de pătrundere și dezvoltare a triburilor *slave* pe teritoriul patriei noastre nu se poate face decât ținând seama de realitatea concretă istorică și arheologică din fiecare regiune în parte.

Pentru Sărata-Monteoru și pentru secolul al VII-lea e.n., ritul de înmormântare întâlnit — morminte de incinerare în groapă și în urnă — constituie un indiciu puternic în sprijinul *slavismului* grupului dela Monteoru. Elementele de cultură materială descoperite nu se opun în mod categoric acestei interpretări. Aceasta, desigur, până când vom avea noțiuni mai precise asupra chipului în care populația băstinașă se manifesta în această vreme.

Credem că situația descoperită și sugestiile de ordin arheologic și istoric pe care ea le mijlocește, reprezintă motive destul de puternice pentru o preocupare mai stăruitoare cu acest nou grup de antichități prefeudale identificat pe teritoriul patriei noastre.

I. Nestor — responsabil, A. Alexandrescu, E. Petrescu, V. Zirra; studenți: E. Băluță, N. Constantinescu, A. Cristescu, I. Lungeanu, D. Petrescu.

АРХЕОЛОГИЧЕСКИЕ РАСКОПКИ В СЭРАТА МОНТЕОРУ

(КРАТКОЕ СОДЕРЖАНИЕ)

Археологические раскопки «Четэцуя» в Сэрата Монтеору были возобновлены между 14 июня и 20 сентября 1952 г.

Раскопки производились в следующих центрах: а) в западной и северо-западной области Четэцуи; б) в северной части Четэцуи в могильнике № 4; в) в северо-восточном углу Четэцуи; г) в Пояна Скурушулуй; д) на так называемой «шейке», являющейся связью между Четэцуей и Пояна Скурушулуй.

Самое раннее поселение относится к неолитической эпохе Кукутепи В, за которым следует поселение эпохи бронзы. После эпохи бронзы следует период спорадических поселений дакийской эпохи (второй эпохи железа).

а) В западной части Четэцуи была обнаружена широкая земляная терраса, которая служила в период бронзы местом культа. Была найдена «инсталляция» религиозного характера, состоящая из больших сосудов для жертвоприношения, чаш, костей, обожженного дерева и обожженного зерна. Терраса была завалена остатками развалин «башни», расположенной в северо-западной части поселения, представляющей первую фазу постройки позднейшего периода бронзы в Сэрата Монтеору, называемую Монтеору II.

В северо-западном углу Четэцуи были вскрыты остатки жилища начала периода эпохи бронзы в Сэрата Монтеору, в котором было найдено значительное количество обугленной пшеницы.

б) В могильнике No 4, с вырытыми в небольших террасах склона Четэцуи могилами, было обнаружено 70 погребений. Отмечается большое количество детских костяков и двойные могилы (мать с ребенком). Около ритуальных чаш были найдены бронзовые и костяные украшения, фаянсовые и янтарные бусы. Могильник принадлежит концу первого периода и началу второго периода эпохи бронзы в Сэрата Монтеору.

Остатки неолитического обитания Кукутенъ В были обнаружены в северо-западной части Четэцуи. Расписная керамика принадлежит большей частью стилю «Зета». В одной из ям этого периода была найдена лошадиная челюсть.

в) В северо-восточной части Четэцуи были найдены остатки более позднего поселения эпохи бронзы (Монтеору II) и ямы эпохи бронзы и эпохи Латен.

г) В Пояна Скорушулуй раскопками установлено существование в эпоху бронзы некоторых явлений климатического и геологического характера, которые уничтожили большую часть поселений, закапывая их иногда на очень большую глубину, и иногда заполняли открытые в то время овраги материалом, нанесенным из поселений. В той же области были обнаружены руины большой погребальной постройки, сооруженной из речных камней, земли и обмазки из соломы и глины. Сооружение относится к начальной фазе эпохи бронзы в Сэрата Монтеору.

д) В восточной части Четэцуи, на мосту, связывающем ее с остальной частью области, находился в эпоху бронзы ров, пересекавший этот переход и охранявший таким образом поселение. Был произведен новый разрез, выявивший существование естественного порога, образованного в земле во время копания оборонительного рва.

В этой области, как и в Пояна Скорушулуй, имеется могильник трупожжения дофеодальной эпохи — VII века н.э. Было обнаружено 21 погребение, 3 из которых являются погребениями в урнах, а остальные непосредственно в ямах. Была найдена керамика и железные и бронзовые объекты.

· ОБЪЯСНЕНИЕ РИСУНКОВ

- Рис. 1. — План раскопок на «Четэцуе».
 Рис. 2. — Терраса. Ритуальный комплекс.
 Рис. 3. — Ритуальный сосуд с западной террасы.
 Рис. 4. — Ритуальный сосуд с западной террасы.
 Рис. 5. — Сосуд, найденный в завале на западной террасе.
 Рис. 6. — Сосуды из жилища, в котором была найдена пшеница; северо-западный сектор Четэцуи.
 Рис. 7. — Общий вид и двойное погребение в могильнике No 4.
 Рис. 8. — Чаша с ушком и бронзовое кольцо на пальце скелета из могильника No 4.
 Рис. 9. — Украшения из бронзы и клыков дикого кабана из могильника No 4.
 Рис. 10. — Вид раскопок в Пояна Скорушулуй.
 Рис. 11. — Миниатюрный сосуд из Пояна Скорушулуй.
 Рис. 12. — Костяной кинжал. Пояна Скорушулуй.
 Рис. 13. — Остатки погребальных сооружений в Пояна Скорушулуй.
 Рис. 14. — Черепок чаши с ушком типа Кукутенъ В. «Четэцуя».
 Рис. 15. — Глиняный сосуд и бронзовые, железные и стеклянные объекты. Дофеодальный могильник в Коле.
 Рис. 16. — Глиняный стаканчик формы трилистника. Дофеодальный могильник в Коле.
 Рис. 17. — Бронзовая пряжка. Дофеодальный могильник.

LE CHANTIER DE SĂRATA-MONTEORU

(RÉSUMÉ)

Entre le 14 juin et le 20 Septembre 1952, on a repris les fouilles archéologiques sur la « Cetăţuia » (la citadelle) de Sărata-Monteoru.

On a pratiqué des fouilles aux points suivants:

- a) dans la région ouest et nord-ouest de la « Cetăţuia »;
- b) sur le côté nord de la « Cetăţuia », dans la nécropole n° 4;
- c) dans l'angle nord-ouest de la « Cetăţuia »;
- d) à Poiana Scoruşului;
- e) au point nommé « Col », pont de liaison entre la Cetăţuia et Poiana Scoruşului.

L'habitation la plus ancienne appartient à l'époque néolithique, Cucuteni B, suivie de l'établissement de l'âge du bronze. Après ce dernier, suit une période d'habitations sporadiques de l'époque dace (second âge du fer).

a) Sur le côté ouest de la « Cetăţuia », on a constaté une large terrasse, laquelle servit, à l'âge du bronze, de lieu destiné au culte. On y a trouvé une « installation » de caractère religieux, composée de grands vases d'offrande, de tasses, d'os, de bois et de graines calcinés. La terrasse avait été comblée par les décombres d'une « tour » sise dans la partie SO de l'établissement, tour représentant la première phase de construction de la dernière période de l'âge du bronze de Sărata-Monteoru, dénommée Monteoru II.

A l'angle NO de la « Cetăţuia », on a mis à jour les restes d'une habitation de la phase de début de l'âge de bronze de Sărata-Monteoru, dans laquelle on a également trouvé une importante quantité de blé carbonisé.

b) Dans la nécropole n° 4, à tombes creusées dans les petites terrasses des flancs de la « Cetăţuia », on a mis à jour 70 sépultures. On y remarque un grand nombre de squelettes d'enfants, ainsi que des tombeaux doubles (mère et enfant). Au près des tasses rituelles, on a trouvé des parures en bronze, en os, des perles de faïence et d'ambre. La nécropole appartient à la fin de la première période de l'âge du bronze de Sărata-Monteoru.

Dans la partie NO de la Cetăţuia, on a découvert des vestiges de l'habitation néolithique Cucuteni B. La céramique peinte appartient, dans sa majeure partie, au style « zêta ». Dans une fosse datant de cette période, on a trouvé une mâchoire de cheval.

c) Dans la partie NO de la « Cetăţuia », on a pu saisir des vestiges de la dernière habitation de l'âge du bronze (Monteoru II) et des fosses datant de cette époque et de l'époque Latène.

d) A Poiana Scoruşului, les travaux ont permis de constater l'existence, à l'âge du bronze, de certains phénomènes d'ordre climatique et géologique, qui ont détruit une grande partie des établissements, les enterrant parfois à de grandes profondeurs, ou bien comblant des ravins par des matériaux charriés des établissements. Dans la même région, on a mis à jour les ruines d'une grande construction funéraire en galets, terre et bousillage. La construction appartient au début de l'âge du bronze de Sărata-Monteoru.

e) Dans la partie E de la « Cetăţuia », en travers du pont qui la rattache au reste de la région, il existait, à l'âge du bronze, un fossé qui interrompait ce passage et défendait l'établissement. On y a effectué une nouvelle section qui a révélé l'existence d'un barrage naturel, formé par la réserve de terre obtenue lorsqu'on a creusé le fossé de défense.

Dans cette région, ainsi qu' à Poiana Scoruşului, on trouve une nécropole à incinération, datant de l'époque préféodale (VII^e siècle de notre ère). On a ouvert 21 sépultures parmi lesquelles trois contenaient des urnes, les autres des tombes à fosses. On y a trouvé de la céramique et des objets en bronze et en fer.

EXPLICATION DES FIGURES

- Fig. 1. — Plan des fouilles sur la « Cetăţuia » (la citadelle).
 Fig. 2. — La terrasse O. Le complexe rituel.
 Fig. 3. — Vase rituel de la terrasse O.
 Fig. 4. — Vase rituel de la terrasse O.
 Fig. 5. — Vase découvert dans la terre de remplissage de la terrasse O.
 Fig. 6. — Vases provenant de la demeure contenant du blé, secteur NO de la « Cetăţuia ».
 Fig. 7. — Vue d'ensemble et sépulture double du cimetière n^o 4.
 Fig. 8. — Tasse à anse unique et anneau de bronze trouvé sur le doigt d'un squelette, cimetière n^o 4.
 Fig. 9. — Parures exécutées en bronze et en défense de sanglier, trouvées dans le cimetière n^o 4.
 Fig. 10. — Vue d'ensemble des fouilles de Poiana Scoruşului.
 Fig. 11. — Vase en miniature, de Poiana Scoruşului.
 Fig. 12. — Poignard en os. Poiana Scoruşului.
 Fig. 13. — Les restes de la construction funéraire de Poiana Scoruşului.
 Fig. 14. — Fragment de tasse à anse unique de type Cucuteni B. « Cetăţuia ».
 Fig. 15. — Vase en terre glaise et objets en bronze, fer et verre. Cimetière préféodal, sur le « Col ».
 Fig. 16. — Gobelet tréflé en terre glaise. Cimetière préféodal, sur le « Col ».
 Fig. 17. — Boucle en bronze. Cimetière préféodal.
-