

ȘANTIERUL SPANȚOV

Cu prilejul periegezei efectuate în luna Mai 1952, în comuna Spanțov (r. Oltenița, Reg. București), s'a identificat, pe baza materialului descoperit anterior de către locuitorii comunei, un important punct arheologic situat chiar în sat, la locul denumit Malul Bulicoaia (fig. 1). Cercetând mai în deaproape aceste urme arheologice la fața locului, s'a constatat că avem de a face cu o așezare ce aparține orânduirii comunei primitive și cu un cimitir de inhumație, care străpunge depunerile materiale ale așezării.

Stațiunea cu cimitirul se situează pe prima terasă a Dunării, care se ridică deasupra luncii fluviului cu cca 8—10 m, prezentând în acest punct o râpă perpendiculară, dela baza căreia locuitorii comunei scoteau lut pentru nevoile lor gospodărești. Din această cauză se despicau din platformă bucăți mari de pământ, care, prăvălindu-se la piciorul terasei, lăsau să iasă la iveală material arheologic, alcătuit uneori din vase întregi. Două vase găsite sigur în acest loc de locuitorul Chimon Mailat și alte trei, descoperite în anul 1952, au fost dăruite Muzeului Național de Antichități din București.

Având în vedere importanța materialului și mai ales amenințarea cu distrugere a așezării și cimitirului, Academia R.P.R. a programat și a organizat o săpătură de salvare în toamna anului 1952, între 15 Octombrie și 15 Noembrie (fig. 2).

Punctul arheologic amintit mai sus se situează în marginea de SV a comunei, la o distanță de cca 110 m S de biserică și la cca 180 m S de Școala elementară (fig. 3). În acest loc, terasa Dunării formează o evidentă mamelonare a terenului, care se poate urmări până spre drumul ce duce spre gospodăria de stat Spanțov.

Colectivul, potrivit planului său de lucru, a executat săparea acelei porțiuni din așezare, care era mai amenințată cu distrugerea. În acest scop s'a trasat, aproximativ paralel cu râpa, un șanț lung de 58 m și lat de 2 m, orientat 330°NNV și 135°SSE, denumit șanțul I. Paralel cu primul, s'a trasat un alt șanț, lung de 42 m, lat de 2 m, denumit șanțul I A, care a cercetat terenul până la râpă, pe o distanță de 22 m, începând dela capătul lui de SE. Restul terenului, cuprins între râpă, șanțul I A și șanțul I, a rămas nesăpat, fiind protejat deocamdată de gunoaiele aruncate de locuitorii comunei. Pentru a sonda terenul spre NE, cu scopul de a prinde limitele așezării și cimitirului, s'au trasat, perpendicular pe șanțul I, alte trei șanțuri, în funcție de acoperirile existente pe teren: șanțul II, lung de 9,30 m, șanțul III, lung de 26,70 m

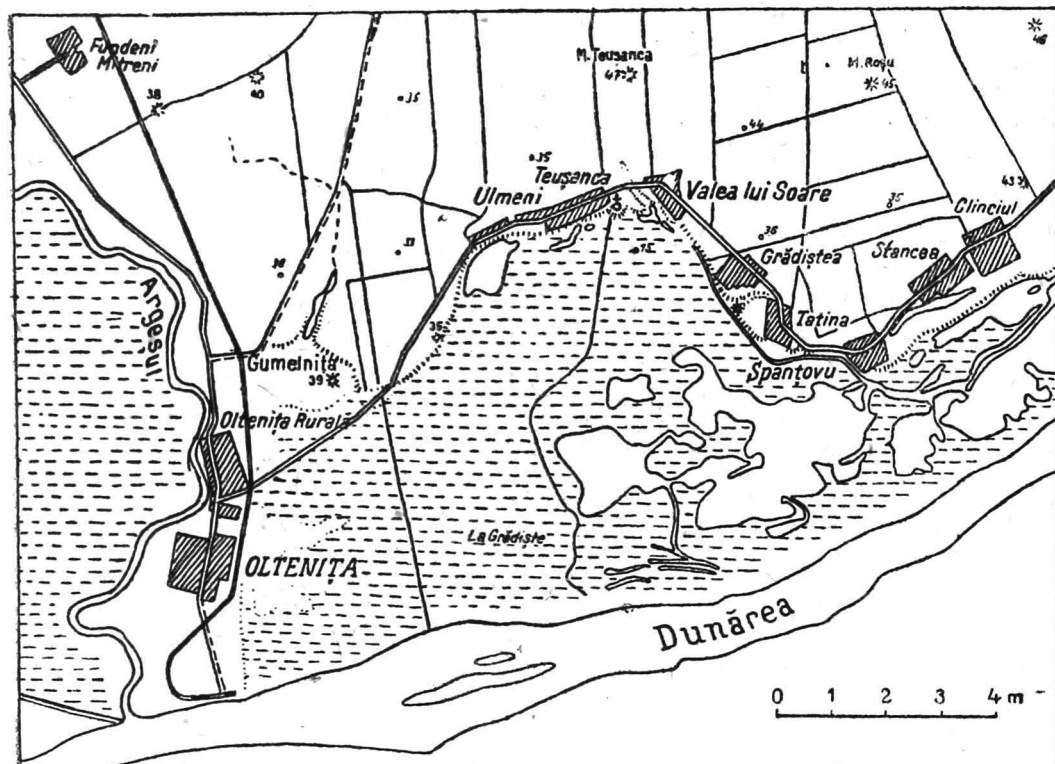


Fig. 1. — Harta Spantov și împrejurimi.

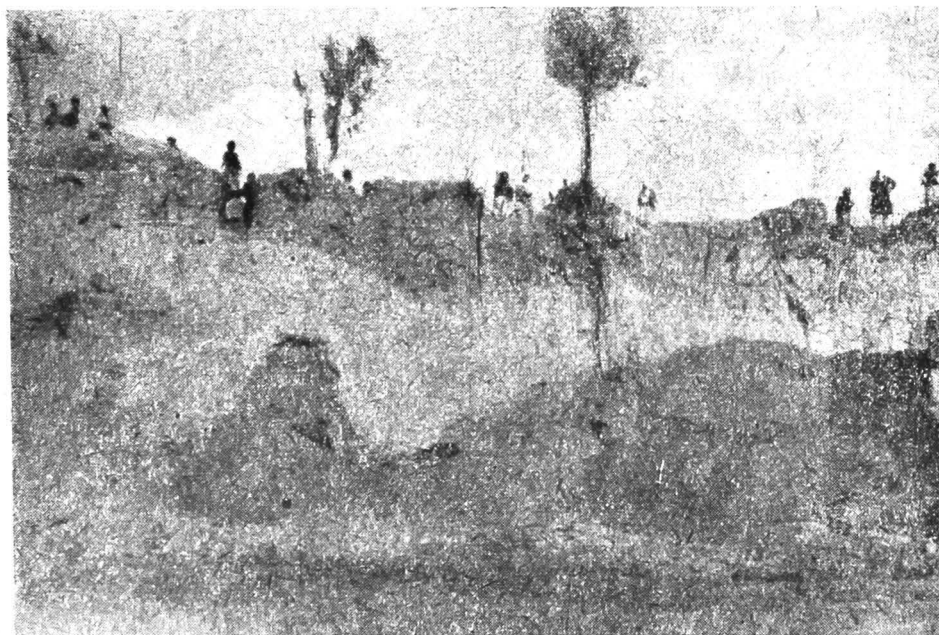


Fig. 2. — Vedere din spre SV a așezării cu râpa.

și șanțul IV, lung de 13,30 m, fiecare având lățimea de 1 m (fig. 4. — Planul general).

În urma săpăturii de salvare întreprinsă aici, care are un caracter de sondaj, s'a putut constata în mod clar existența unei bogate așezări neolitice aparținând culturii Boian A, urme sporadice din prima epocă a fierului, apoi existența unui întins cimitir din epoca prefeudală (secolul al IV-lea e.n.) și

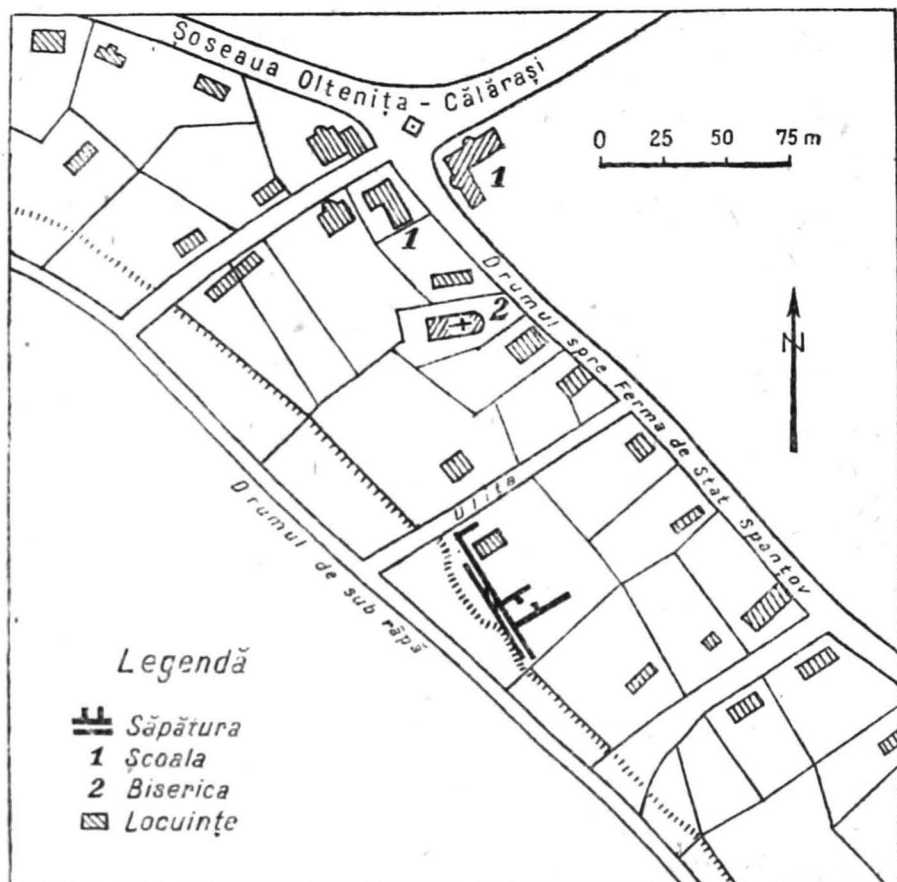


Fig. 3. — Planul comunei și al săpăturii.

o urnă de incinerare dintr'o epocă ulterioară, care indică fie numai o grupă de urne, fie un întreg cimitir de incinerare.

În cele ce urmează ne vom ocupa pe scurt despre fiecare categorie de descoperiri în parte, iar la sfârșit vom menționa câteva noi așezări și descoperiri, efectuate împrejurul comunei Spanțov, în urma cercetărilor întreprinse de colectiv în anul 1952.

I. AȘEZAREA NEOLITICĂ

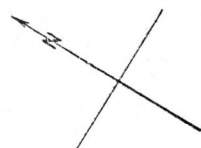
Cercetarea culturii materiale de tip Boian A, din așezarea dela Spanțov, cât și observațiile de ordin stratigrafic, au fost mult îngreunate de faptul că stratul de cultură a fost răvășit de gropile cimitirului prefeudal și mai ales de gropi moderne. Resturile neolitice au fost întâlnite chiar dela suprafața

SPANȚOV-1952

Propr Vasile I Ivan

Propr Leana Șerban Apostol

0 5 10 m



Casa
Ioana I Popescu

Sanțul II

Sanțul IV

Sanțul III

M.2
-1,00

M.6
-1,50

M.1
-0,50

M.10
-1,00

M.13
-1,20

M.3
-1,65

M.8
-1,50

M.5
-1,15

M.14
-0,40

M.4
-1,40

M.9
-1,60

M.7
-1,00

M.12
-1,40

M.11
-1,65

Fig. 4. — Planul general al săpăturii dela Malul Bulicoaia.

actuală a solului, de unde începe stratul de cultură şi până la adâncimea de cca 2,40 m şi în puţine cazuri, până la maximum 3 m.

Stratul neolitic suprapune loessul de culoare galben curat şi se prezintă, în sectorul săpat, astfel:

Dela adâncimea de 2,40 m până la 2 m pământul e de culoare galben-cenuşie, fiind un amestec de loess cu cenuşă. La baza acestui nivel au fost surprinse patru gropi care pătrundeau în pământul viu. Dintre acestea, două sunt probabil gropi ale unor bordeie din prima fază de locuire a aşezării dela Spanţov.

Dela adâncimea de 2 m şi până la 1,20 m, culoarea pământului devine treptat mai închisă, datorită cenuşei pe care o conţine. În acest nivel s'a

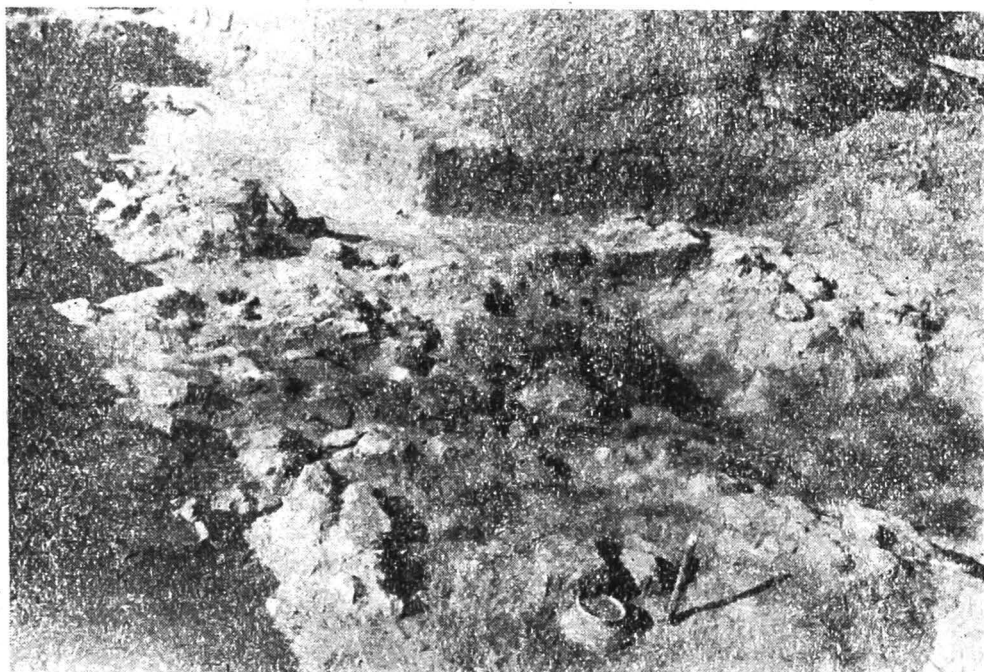


Fig. 5. — Massă de chirpic din locuinţa 1.

observat în profilul de V al şanţului I, existenţa unor suprafeţe de chirpic ars. Aceste urme fiind situate tocmai deasupra gropilor de care s'a amintit mai sus, documentează o a doua etapă de locuire a aşezării, în care sistemul de construire a locuinţelor a progresat dela bordeie din prima fază, la cele de suprafaţă.

Între adâncimea de 1,20 şi până la 0,50 m pământul este de culoare negru cenuşiu, conţine nisip şi cenuşă şi devine apoi negru, bogat în materii organice către suprafaţă.

Dela adâncimea de 0,80 m şi până la suprafaţa actuală au fost descoperite numeroase mase de chirpic ars de dimensiuni relativ mari, resturi ale unor locuinţe arse şi prăbuşite, care documentează clar şi precis ultima fază de locuire a aşezării (fig. 5).

Dacă reconstituirea formei unei case neolitice din cultura Boian A nu a putut fi urmărită în această campanie, descoperirea unei locuinţe de lut

în miniatură ne dă un prețios ajutor pentru a cunoaște care era aspectul său (fig. 6). De formă paralelipipedică, locuința miniatură este înaltă de 0,08 m și are pereții ușor înclinați spre exterior, iar acoperișul în dublă pantă. Două mici suprafețe dispuse pe ambele pante ale acoperișului, par a reprezenta greutatea care se puneau pe el spre a-l fixa. Pereții sunt ornamentați cu linii frânte, însoțite de puncte. Exemplare asemănătoare au fost descoperite în R. P. Bulgaria, la Tell Denev, lângă Salmanovo¹ și la Kodjadermen².

Dintre numeroasele resturi de locuințe, documentate prin mase de chirpic, au fost degajate numai cele două găsite în cuprinsul șanțului I și anume, numai pe porțiunea apărută în șanț. Restul locuințelor întâlnite în celelalte șanțuri au fost acoperite cu pământ, rămânând ca ele să formeze obiectivul

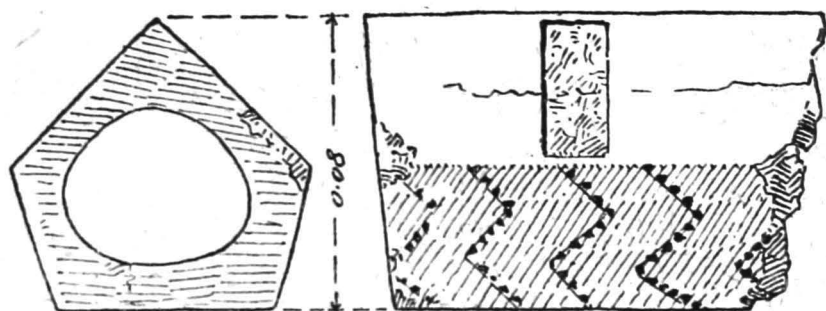


Fig. 6. — Colibă de lut în miniatură.

unor viitoare cercetări, deoarece timpul și alte motive obiective nu ne-au permis extinderea săpăturilor. Degajarea celor două locuințe ne-a îngăduit să facem o serie de observațiuni pe care le consemnăm mai jos. Fragmentele de chirpic sunt arse puternic până la roșu. Ele poartă urmele parilor care constituiau scheletul locuinței și al trestilor pe care s'a aplicat lipitura. În compoziția chirpicului mai intră pleavă și paie. Pereții, groși de cca 0,15 m, au fost fețuiți în mai multe rânduri, după cum arată straturile subțiri de lut ars ce se desprind de pe bucățile de chirpic. Sub dărâmăturile locuințelor s'a găsit un bogat material ceramic, de care va fi vorba mai departe și care zăcea pe un strat subțire de pământ galben albicios, reprezentând podeaua de lut a locuinței.

Materialele arheologice, descoperite în așezarea neolitică dela Spanțov, reușesc să dea o imagine destul de clară asupra modului de viață al comunității gentile care a locuit-o. Numeroasele săpăligi, lucrate din corn de cerb, precum și râșnițele primitive de mână, descoperite în așezare, sunt o dovadă că era cunoscută și practică pe scară întinsă cultivarea primitivă a plantelor. Oasele animalelor domestice: bou, oaie, capră, porc, câine, au fost descoperite în număr suficient de mare, încât să ne permită să credem că și creșterea vitelor constituia o ocupație de seamă în viața acestor oameni. Locuitorii așezării mai erau vânători și pescari, după cum reiese din resturile osteologice aflate în cursul săpăturii. Ei vânau mistrețul, bourul și cerbul, din coarnele căruia își făceau săpăligi. În legătură cu bourul, menționăm

¹ « Izvestija » Sofia, IV, 1914, p. 197, fig. 180.

² Ibidem, VI, 1916—1918, p. 133, fig. 135 și p. 134, fig. 137.

faptul că s'a găsit un craniu lung de 0,80 m (fig. 7). El aparţine speţei *Bos primigenius* (Boj). Oamenii pescuiau în Dunăre şi în bălţile învecinate, fapt atestat de prezenţa numeroaselor vertebre de peşti, unele de dimensiuni mari, precum şi de greutatea de plasă, dintre care unele probabil că puteau servi şi la războiul de ţesut. Această din urmă îndeletnicire mai este documentată şi printr'un număr restrâns de fusaiole.

Pentru multiplele sale trebuinţe, omul îşi confecţiona unelte din cremene şi piatră. Din cremene s'au descoperit numeroase cuţite în formă de lame, răzuitoare deosebit de îngrijit lucrate, adesea la ambele capete, precum şi străpungătoare. Din piatră dură îşi făcea topoare frumos şlefuite, în formă de calapod şi uneori cu gaură de înmănuşare.

O ocupaţie importantă a locuitorilor neolitici dela Spanţov era olăritul. În nivelele I şi II ceramica a fost descoperită în mare cantitate, dar în stare



Fig. 7. — Craniu de bour *in situ* (*Bos primigenius*, Boj).

aproape exclusiv fragmentară, ceea ce îngreunează prezentarea formelor. O primă categorie cuprinde ceramica lucrată dintr'o pastă neagră, cenuşie sau cărămidie, cu strate superficiale negre, cărămizii sau galben-cenuşii, cu suprafaţa bine lustruită, ornamentată prin excizii şi incrustaţie cu alb. Remarcăm că această categorie, caracteristică culturii Boian A, s'a descoperit într'o cantitate relativ mică, faţă de alte aşezări aparţinând aceluiaşi tip, fapt care ne face să credem că ne aflăm într'o fază târzie a culturii Boian A.

A doua categorie ceramică, lucrată dintr'o pastă mai fină, de nuanţă închisă, cu strate superficiale negre, cenuşii sau cenuşii-cafenii, bine lustruită, este ornamentată cu caneluri fine.

A treia categorie cuprinde ceramica dintr'o pastă grosolană, conţinând uneori păioase, suprafaţa neglijent netezită, de culoare cărămidie sau galben-cenuşie, ornamentată cu incizii, brăuri alveolare sau acoperită cu barbotină, netezită cu mâna.

În câteva cazuri s'au găsit fragmente ceramice ornamentate în interior cu pictură crudă, linii albe pe fond roşu, iar în exterior, pictură cu grafit. Trei fragmente ceramice descoperite în primul nivel sunt ornamentate cu linii punctate, foarte asemănătoare celor descoperite în R. P. Bulgaria, la Tell Denev, lângă Salmanovo¹.

¹ « Izvestiia », Sofia, IV, 1914, p. 160, fig. 121.

Fragmentele ceramice descoperite în primele două nivele indică numeroase forme de: pahare cu pereții subțiri, cilindro-tronconice și fundul îngust. Suprafața bine lustruită este ornamentată pe partea superioară adeseori cu caneluri fine, paralele cu buza. În interior buza e țesută și vopsită cu roșu. S'au găsit apoi fragmente de vase mari cu corpul cilindro-tronconic. Pereții părții superioare sunt ornamentați prin tehnica exciziei și incrustației cu alb. Buza, adesea pictată cu grafit, prezintă un prag pe care se sprijinea capacul (fig. 8). Numeroasele capace descoperite au suprafața superioară netedă sau excizată, iar suprafața interioară decorată cu pictură crudă, de culoare roșie sau benzi albe pe fond roșu. Deși găsite sub formă numai de fragmente, putem

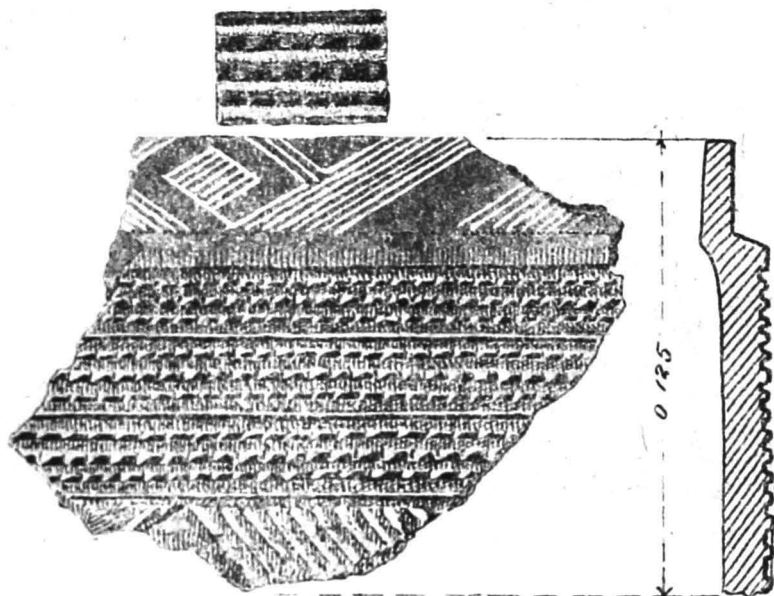


Fig. 8. — Fragment ceramic ornamentat prin excizii și cu grafit.

afirma că suporturile de vase, cu două orificii pe partea superioară, aveau o largă răspândire. O altă formă e constituită de suporturile cilindrice.

În vasele de uz comun este răspândită forma de oală cu pereții ușor bombăți și ornamentați cu benzi alveolare, dispuse oblic pe corpul vasului.

Vrednic de remarcat este un vas în formă de castron, cu pereții la partea superioară ușor înclinați spre interior și tronconic la partea inferioară. Partea superioară este ornamentată prin caneluri, iar sub buza are o proeminență cilindrică perforată, pentru scurgerea lichidului din vas. Acest exemplar constituie încă un element de legătură între cultura Boian A și cultura Bükk din NE R. P. Ungară și R. Cehoslovacă, în care s'au găsit numeroase vase cu astfel de orificii¹.

Cu privire la ceramica descoperită în nivelul III, avem date mai sigure, întru cât vasele descoperite sub resturile celor două locuințe, pe care le-am degajat, au putut fi, în parte, reconstituite. Pasta lor a devenit cărămidă în urma arderii secundare. Menționăm în primul rând un vas mare de provizii,

¹ « Archaeologia Hungarica », V-VI, 1929, pl. XIX, XXIV, XXXII, XXXV.

de formă relativ bitronconică, cu deschidere largă și acoperit cu barbotină. În acest vas, descoperit în locuința 2, se aflau în momentul prăbușirii pereților, încă două vase în formă bitronconică, având suprafața tratată cu barbotină și o cutie suport (fig. 9—10). Pereții laterali ai acestei cutii sunt excizați și încrustați cu alb pe toată suprafața (prin ardere, materia albă calcaroasă a fost distrusă, ne mai păstrându-se decât în mici porțiuni) cu excepția unor benzi înguste, de-a-lungul muchiilor care au fost lustruite. Suprafața superioară este lustruită și poartă două orificii circulare. În aceleași locuințe au mai fost descoperite capace și fragmente de vase mari cilindro-tronconice și unele și altele ornamentate prin excizii și încrustație cu alb. Ceea ce trebuie precizat asupra tehnicii exciziei întâlnite în așezarea dela Spanțov este că ea se efectuează, în majoritatea cazurilor, pe suprafețe foarte largi și e puțin adâncă.

Alte forme de vase întâlnite în al treilea nivel de locuire sunt cupele cu buza ușor teșită în interior și vopsită cu roșu, formă întâlnită și în nivelele anterioare, apoi cupe mici cu picior și tăvi întinse circulare cu pereții scunzi și ușor înclinați în afară. Tot acestei faze de locuire aparține un vas descoperit într-o groapă. Acesta are forma unui castron cu pereții înalți, ușor înclinați spre interior la partea superioară și tron-

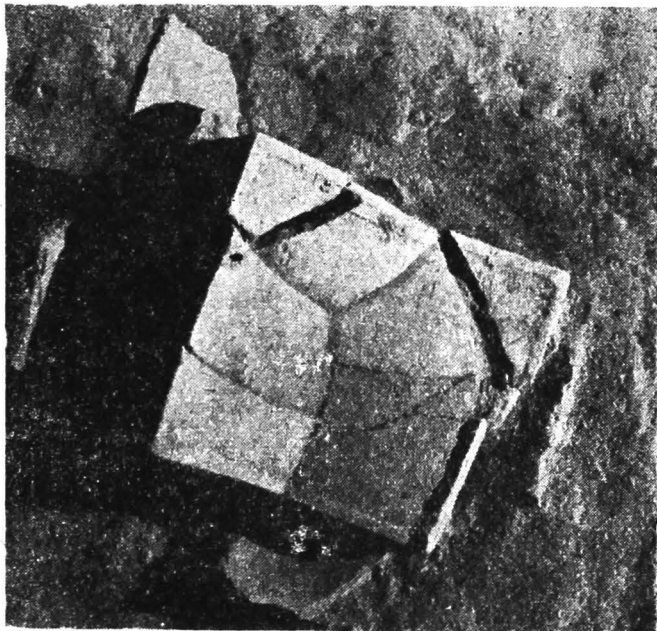


Fig. 9. — Vas suport în formă paralelipipedică, descoperit în locuința 1 *in situ*.

conic la partea inferioară. Buza cu prag de susținere a capacului, e lustruită, iar pereții sunt decorați cu linii incizate verticale. Ornamentul incizat este delimitat, atât sus cât și jos, de câte un șir de împunsături. Forma acestui vas este caracteristică celor întâlnite în faza de tranziție dela cultura Boian A la cultura Gumelnița.

Ceramica nivelului III, în ceea ce privește tehnica și ornamentul, nu ne îngăduie să facem o diferențiere precisă între acest nivel și cele inferioare. Asupra formelor putem afirma că se continuă cele vechi, dar apar și elemente noi, care fac legătură cu materialele descoperite la Tangăru, în nivelul II, la Petru Rareș, nivelul I, și la Vidra în nivelul II A.

Elementele noi sunt forma vaselor bitronconice, pictura cu grafit, pictura crudă cu alb și roșu, care apare relativ des, și maniera exciziei.

Pe baza datelor de care dispunem în prezent, suntem înclinați să credem că așezarea dela Spanțov se plasează spre sfârșitul culturii Boian A, nivelul III reprezentând ultima sa fază, având afinități evidente cu faza denumită

Petru Rareș și Gumelnița A 1, dar constituind o fază imediat anterioară acestora. Aspectul cultural neolitic dela Spanțov se leagă mai mult cu cel descoperit la Tell Denev, lângă Salmanovo în NE R. P. Bulgaria.

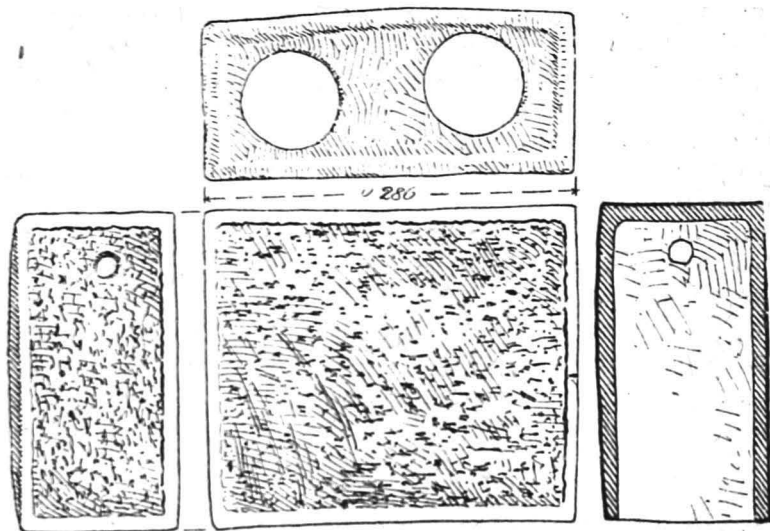


Fig. 10. — Vasul suport (amănunte).

II. URME DIN PRIMA EPOCĂ A FIERULUI

În cursul săpăturii a fost găsit un singur fragment ceramic ce poate fi atribuit primei epoci de fier. Este vorba de un fragment din buza și pereții unei strachini ce are marginea mult răsfântă înafară, iar în interior este ornamentat printr'un motiv incizat. După formă și decor acest fragment amintește strachinile descoperite la Basarabi, Reg. Craiova¹, unde asemenea vase au fost găsite în morminte de înhumăție. Întru cât la Spanțov n'au fost sesizate urme de așezare mai noi decât cele neolitice, nu este exclus, și noi credem că este chiar probabil, ca în viitoarele săpături să se afle, pe același loc, și morminte din prima epocă a fierului.

III. CIMITIRUL DE INHUMAȚIE DIN SECOLUL AL IV-LEA e.n.

În cursul săpăturii au fost sesizate și desvelite, în total 13 morminte de înhumăție. În majoritatea cazurilor, scheletele s'au găsit în poziția inițială, dar s'au întâlnit și cazuri în care mormintele erau deranjate, unele probabil din vechime spre a fi jefuite, iar altele erau distruse în total sau în parte, cu ocazia diferitelor săpături executate pe acest teren în epoca noastră, fie pentru diverse construcții, fie pentru gropi de bucate.

Pe lângă aceste două categorii de morminte mai există și o a treia, documentată deocamdată printr'un singur caz, M. 12, în care nu numai că nu s'a găsit scheletul, dar nici măcar fragmente sau resturi de oase. Totuși în acest

¹ Raport asupra activității Muzeului Național de Antichități pe anii 1942—1943, București, 1944, p. 85—86 și fig. 17.

mormânt vasele, trei la număr, au fost aflate *in situ* pe fundul gropii și între ele un pieptene, toate nederanjate.

Scheletele zac în general, în mormintele nederanjate sau nejefuite, întinse pe spate, cu mâinile în lungul corpului (fig. 11).

În ceea ce privește orientarea, cea mai mare parte a scheletelor o au N—S, cu ușoare abateri de câteva grade, cu excepția M. 2 și M. 11, care au orientarea SV-NE (a se vedea planul, fig. 4).

Adâncimea medie la care au fost aflate scheletele este de 1,50 m, cu excepția lui M. 1, găsit la 0,50 m.

La desvelirea scheletelor s'a găsit, după ca ofrandă în mormânt, un material relativ bogat de inventar. După natura și funcțiunea lor, aceste obiecte se pot clasifica în: *a*) obiecte de podoabă, *b*) ustensile pentru toaletă și *c*) vase de lut și sticlă. Vom da câteva relații asupra fiecărei categorii în parte.

Din prima categorie, aceea a obiectelor de podoabă, fac parte mărgelile, fibule și o cataramă (fig. 12).

Mărgelile, în cea mai mare parte, sunt făcute din pastă sticloasă de culoare vânătă, au formă poliedrică și dimensiuni puțin mai mici de 1 cm (fig. 12,1). Atât materialul precum și dimensiunea și fațetarea lor, amintește întru totul pe cele cunoscute dela Sânt Ana de Mureș¹. O altă speță de mărgelile, de dimensiuni mai mici, are o formă discoidală. În sfârșit, într'un singur mormânt, în M. 3, s'au găsit două mărgelile de cornalină, plate și frumos fațetate, cu lungimea de 0,015 m (fig. 12,2). Și această speță de mărgelile este cunoscută în cimitirul dela Sânt Ana de Mureș. Mai amintim o ultimă categorie de mărgelile, lucrate dintr'un material calcaros sau scoică, a cărui natură urmează să fie stabilită ulterior.

În M. 4 s'au găsit două fibule de bronz (fig. 12,3) și o cataramă (fig. 12,4) din același metal. Fibulele aparțin categoriei cunoscute sub denumirea « fibule cu piciorul răsucit pe dedesubt » și se datează, împreună cu catarama, în secolul al IV-lea e.n. Ele au fost găsite în mormânt în dreptul umerilor, ceea ce dovedește întrebuințarea lor la prinsul îmbrăcămintei.

Din cea de a doua categorie de obiecte fac parte trei piepteni de os și două lame de cuțit de toaletă, lucrate din bronz. Doi piepteni întregi au fost găsiți unul în M. 4 și altul în M. 12 (fig. 12,5) și unul fragmentar în M. 6. Ei sunt în general formați din două părți principale: partea inferioară, care poartă dinții, și partea superioară sau mânerul, format din două plăci, de formă semicirculară, prinse între ele prin ținte de bronz. Atât pe mâner, cât și pe corpul pieptenului nu se observă nicio decorație.

Tot din această categorie de obiecte fac parte două lame de bronz, găsite una în M. 7 și alta în M. 10, care probabil aparțin unor cuțitașe de toaletă.

Materialul cel mai bogat găsit în morminte îl constituie vasele, în marea lor majoritate de lut ars, iar în două cazuri, de sticlă. Acestea din urmă au fost aflate, unul în M. 10, în formă de caliciu, și altul în M. 13, de formă conică. Vase asemănătoare de sticlă au fost găsite și în cimitirul dela Sânt Ana de Mureș, la care ne-am referit mai sus și în R. S. S. Ucraineană².

Ceramica aflată aproape în fiecare mormânt, constituie materialul cel mai numeros și variat. Acesta este motivul pentru care a fost lăsat mai la urmă,

¹ I. Kovács, în « Dolgozatok », III, 1912, p. 304, fig. 74; p. 307, fig. 78; p. 310, fig. 83.

² A. T. Smilenko, în « Arheologhiia », Kiev, 1952, VI, pl. 63, pl. III, fig. 2.

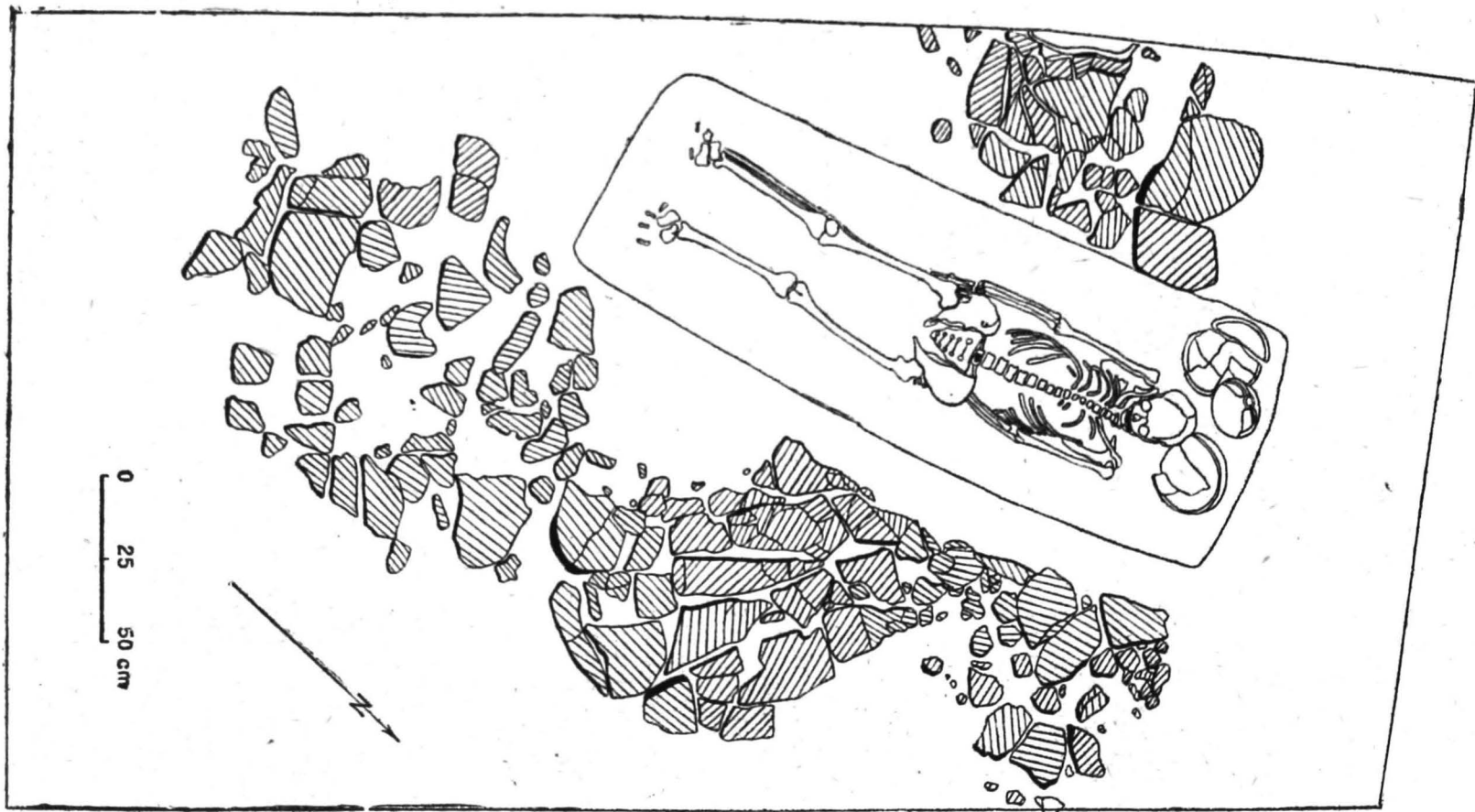


Fig. 11. — Mormântul 5 cu inventarul și masa de chirpic pe care o străpunge.

fiindcă asupra lui vom zăbovi mai mult, și tot el ne va îngădui, în urma unui studiu preliminar, să ajungem la interesante concluzii istorice.

În ceea ce privește poziția în care acest material-ofrandă este așezat în morminte, nu poate fi stabilită o regulă. Uneori el este grupat în întregime la picioarele scheletului, ajungând până în dreptul genunchilor, cum este cazul la M. 4, alteori este grupat în jurul capului, ca la M. 5, iar alteori

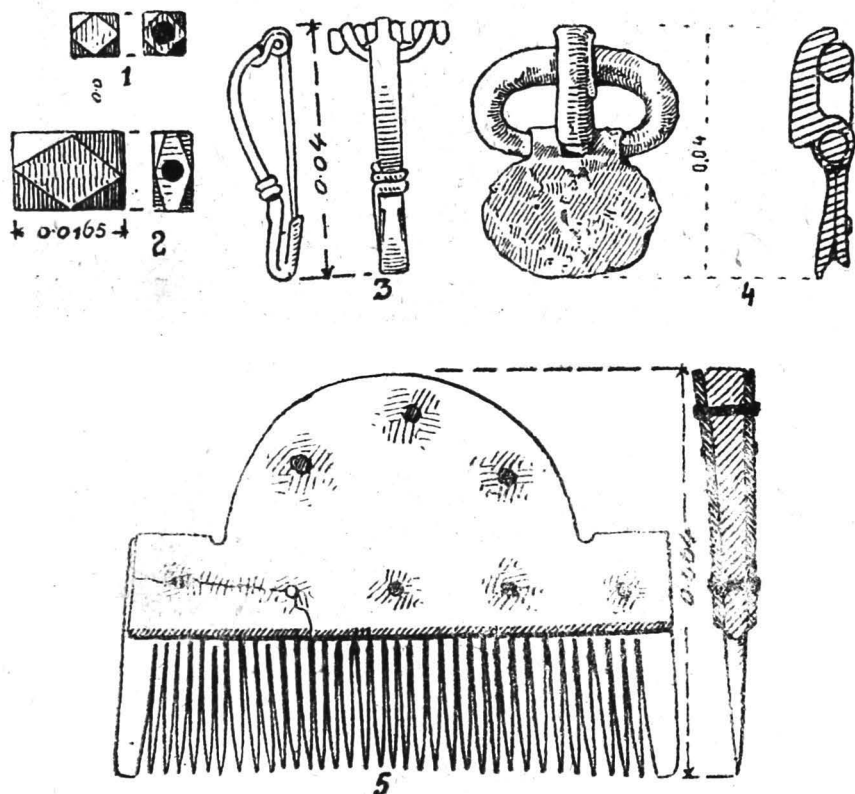


Fig. 12. — Obiecte de podoabă și toaletă: 1, mărgelile de pastă sticloasă; 2, mărgea de cornalină; 3, fibulă; 4, cataramă; 5, pieptene de os.

este așezat atât la cap cât și la picioare, cum este cazul la M. 8, sau în regiunea pieptului, ca la M. 1.

Socotim necesar să remarcăm o situație cu totul deosebită, în ceea ce privește așezarea vaselor ofrandă în morminte, întâlnită la M. 3, M. 6, M. 12, și M. 13. În aceste morminte o parte din materialul ceramic a fost găsit așezat pe fundul gropii, iar o altă parte, tot în mormânt, dar mai sus, la o înălțime ce variază între 0,40 și 1 m, față de fundul gropii (fig. 13). Ne rezumăm deocamdată de a semnală această practică funerară necunoscută nouă.

În ceea ce privește vasele de lut descoperite în morminte, ele pot fi grupate în patru mari categorii.

O primă categorie și cea mai numeroasă o formează materialul ceramic lucrat la roată, din pastă omogenă, bine aleasă, fină, de culoare cenușiu închis și, în general, bine arsă. Atât formele cât și dimensiunile acestei categorii



Fig. 13. — Mormântul 3 deranjat și vasul așezat mai sus.



Fig. 14. — Strachină de lut din sec. IV.

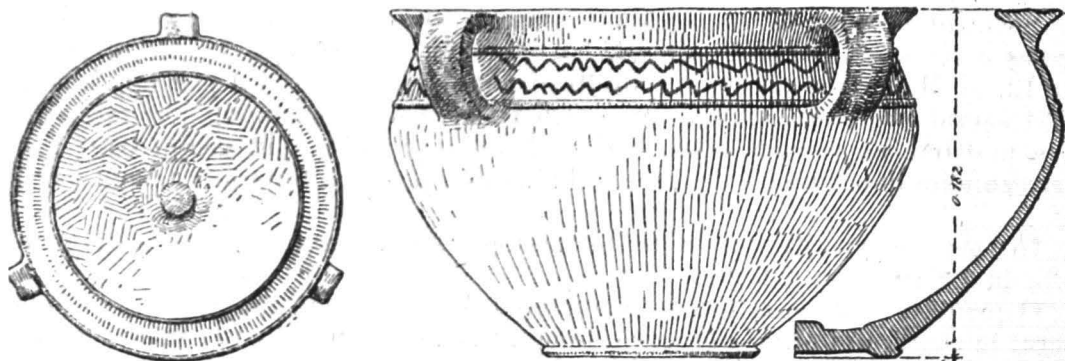


Fig. 15. — Vas de lut [cu trei toarte, găsit în mormântul 3.

ceramice sunt diferite şi variază dela ulcele fără toartă, înalte de 0,05 m, până la castroane mari, cu sau fără toarte. Ca speţe putem aminti, înafară de cele menţionate mai sus, strachini (fig. 14), castroane cu trei mânuşi laterale (fig. 15), căni şi căniţe de diferite mărimi, unele dintr'o pastă fină de culoare galbenă (fig. 16), iar altele de culoare neagră sau cenuşiu închis (fig. 17).

A doua categorie este constituită dintr'un grup de oale care sunt caracterizate printr'o pastă negricioasă, ce întrebunţează mult nisipul sau piatra pisată mărunţ, ca degresant, încât dau, atât interiorului cât şi exteriorului, un aspect sgrunţuros. Forma lor este în general sveltă schiţând în partea

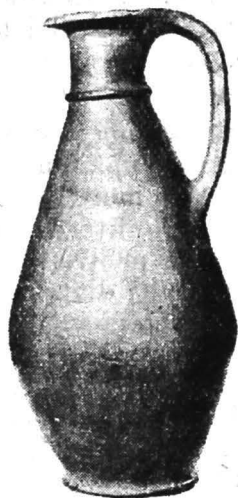


Fig. 16. — Cană de lut de culoare galbenă.

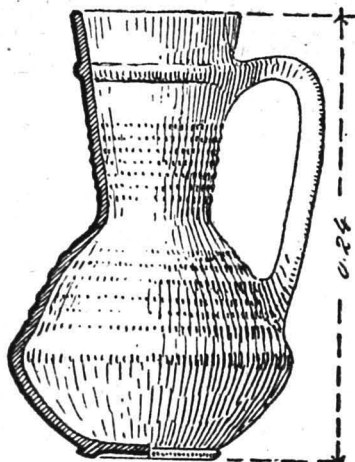


Fig. 17. — Cană de lut de culoare negru-cenuşiu, găsită în momântul 13.

de sus un umăr ușor arcuit, din care pornește un gât scurt ce se termină cu o buză răsfrântă puțin înafară. Intreaga această categorie ceramică este lucrată la roată și reproduce forma lui « olla » romană. De notat că aceste vase nu au toartă și poartă adeseori urme de arsură și funingine.

În categoria a treia se includ vase lucrate cu mâna, dintr'o pastă cu multe impurități, având forme ce pot fi urmărite atât în Latène cât și în epoca ulterioară.

Ultima categorie, cea de a patra, este reprezentată prin vase de import romane și este documentată prin amforete sau ulcioare de factură romană aflate în morminte. Ele reprezintă în mediul în care ne aflăm noi, alături de paharele de sticlă, de mărgelă etc., articole de import din lumea romană de peste Dunăre.

Semnalăm ca o descoperire cu totul aparte și a cărei importanță excepțională nu va scăpa nimănui, prezența printre vasele ofrandă din M. 10 a unei cești (fig. 18) (afumătoare), dacice. Că acest vas a fost depus intenționat ca ofrandă și deci este contemporan cu celelalte vase din mormânt, reiese din faptul că s'a găsit așezat cu gura în jos, peste unul din vasele aceluiași mormânt, care aparține primei categorii de vase. Asupra acestei importante descoperiri vom reveni mai jos.

Constatăm lipsa totală, din inventarul mormintelor, a monetelor și armamentului.

Întreg complexul descoperit la Spanțov — este vorba de morminte și inventarul lor — se încadrează în marea grupă culturală pe care o putem urmări în mod clar, începând din R. S. S. Ucraineană (Cerniaiov)¹, care se prelungește și în țara noastră, cunoscută prin descoperiri mai vechi sau mai noi, ca de exemplu la Sânt Ana de Mureș (Transilvania), Izvoare, Glăvănești, Corlăteni, în Moldova, la Băești Aldeni, Ploiești-Triaj, Herești și Oinac, în Muntenia, pentru a nu aminti decât pe cele mai importante.

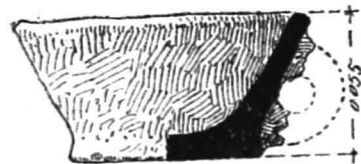


Fig. 18. — Cească dacică găsită în mormântul 10.

Pe baza elementelor de inventar, ca fibule cu « piciorul răsucit pe dedesubt » cataramă și mai ales ceramică, putem data cimitirul dela Spanțov în secolul al IV-lea e.n.



Cercetătorii de până acuma, cu rare excepții², au atribuit această grupă, culturală, în întregime, populațiilor gotice aflate în migrație³. Mai mult, în sprijinul tezei lor, acești cercetători, citau o serie de izvoare literare contemporane, care într'adevăr menționează în această vreme pe Goți și pentru regiunea noastră. Concluzia la care au ajuns cei mai mulți dintre ei era că întreg acest material documentează prezența populației germanice. Această concluzie șovină excludea posibilitatea ca cel puțin o parte din material ar putea să fie atribuit populației autohtone.

Descoperirea ceștii dacice în M. 10 din cimitirul dela Spanțov ne obligă să reconsiderăm întreagă această problemă, de data aceasta pe baza noilor documente aflate în condițiuni obiective științifice.

Pe de o parte socotim necesar să specificăm în prealabil că, pe întreaga porțiune săpată și în împrejurimi, nu s'a găsit nicio urmă de așezare dacică sau în general din cea de a doua epocă a fierului, care ar putea într'un fel oarecare să explice prezența ceștii în mormânt. Nu rămâne deci nicio posibilitate de interpretare decât aceea că ceașca despre care este vorba a fost întrebuințată de către cei care au îngropat-o în acest mormânt. Pe de altă parte reamintim un fapt cunoscut și admis de toți cercetătorii că această ceașcă se găsește în mod curent în toate așezările dacice din cea de a doua epocă a fierului: în Transilvania⁴, în Moldova⁵, și în Muntenia⁶. Ba chiar mai mult, tocmai datorită faptului că ceașca aceasta apare așa de frecvent și are o factură caracteristică, a fost considerată ca specific dacică. Chiar când o găsim în regiuni mai îndepărtate de Nordul țării⁷, sau la Budapesta pe înălțimea

¹ A. A. Spițin, Polia progrebalmih urn, în « Sovetskaia arheologhiia », 1948, X, p. 57 și urm.

² Kovács I., în « Dolgozatok » III, 1912, p. 367, și în general C. Daicoviciu, în Le problème de la continuité en Dacie, passim.

³ M. Ebert, art. Südrussland, în Reallexicon, XIII, p. 112—114.

⁴ C. Daicoviciu, Le problème de la continuité en Dacie, în « Transilvania », VI. Extr. și pl. I, fig. 4; Székely Z., Tezaurul dacic dela Șimleul Silvaniei, București, 1951, p. 44 și pl. I, 1—4.

⁵ R. și E. Vulpe, în « Dacia » v. III-IV, p. 290 (Poiana).

⁶ V. Pârvan, Getica, p. 189 și urm., fig. 59—63 și p. 578 cu fig. 415.

⁷ M. Smișko, în Arheologhiia, Kiev, 1948, v. II, p. 119, pl. II, fig. 7.

Tabán¹, ea apare într'un mediu arheologic caracteristic dacic şi întotdeauna a fost pusă în legătură cu prezenţa mai mult sau mai puţin trecătoare a Dacilor în acele locuri. Este stabilit deci că această speţă de vas atât prin forma cât şi pasta din care este lucrat, documentează prezenţa Dacilor, sau, când se vorbeşte de teritoriul patriei noastre, populaţia autohtonă.

Dacă acest fapt este cunoscut şi admis de către toţi cercetătorii pentru a doua epocă a fierului, nu se cunoştea până acum că această speţă de vas continuă şi în secolele următoare; în cazul nostru, în secolul al IV-lea e.n. Or, descoperirea dela Spanţov ne dovedeşte în mod clar şi convingător că ceaşca dacică continuă să fie lucrată şi în această vreme.

Ce concluzii cu caracter istoric putem noi trage din prezenţa acestui vas, aflat în cimitirul dela Spanţov?

În primul rând putem conchide, şi acest fapt se impune dela sine, că populaţia locală a continuat să existe, şi numai ea a putut lucra acest vas. Dar mai este şi o a doua concluzie de un aspect mult mai larg, mult mai general, cu implicaţii mai vaste. Nu cumva cel puţin o parte din inventarul aflat în aceste morminte trebuie pus pe seama populaţiei autohtone şi nu a celei germanice, aşa cum s'a făcut în majoritatea cazurilor până acum? Deşi acest aspect al problemei depăşeşte cadrul unui raport preliminar, s'ar putea afirma încă de pe acum că cel puţin o parte din material documentează, în aceste locuri, prezenţa populaţiei locale. Precizări în acest sens vor putea fi aduse în urma studierii materialului din toată această grupă culturală, când se vor putea stabili ce este local şi ce rămâne de pus pe socoteala Goţilor.

IV. URNA DE INCINERAŢIE

În cursul săpăturii s'a găsit în şanţul III, la o adâncime numai de 0,40 m, o urnă de lut fără capac, ce conţine cenuşă şi resturi de oase calcinate (fig. 19).

Atât în ceea ce priveşte forma, cât şi pasta, urna se apropie de categoria de vase sgrunţuroase din cimitirul de inhumaţie, dar este mai sveltă, de formă uşor tronconică şi cu buza răstrântă orizontal înafară. Pasta din care este lucrată conţine pietricele pisate, este arsă superficial şi din această cauză se sfărâmă uşor.

Faptul că s'a găsit până acum numai un singur exemplar, nu ne îngăduie să tragem concluzii istorice mai precise, dar în acelaş timp nu ne împiedecă de a pune problema. Credem că este vorba sau de un grup de urne sau de un cimitir de incineraţie, care, dată fiind mica adâncime la care se află îngropat, a fost distrus în parte de lucrările agricole ale terenului.



Fig. 19. — Urnă de incineraţie.

¹ Nagy Lajos, în « Arch. Értesítő », 1942, p. 167 şi pl. XXI, fig. 3.

Ca datare, această urnă trebuie să succedă cimitirului de înhumăție, probabil între secolele VI—X. Va trebui ca noi exemplare, pe care sperăm să le descoperim cu prilejul săpăturilor viitoare, să ne aducă precizări cu privire la datare și la populația pe care o documentează, care ar putea, probabil, să fie slavă.

V. RECUNOAȘTERI RHEOLOGICE

În cursul anului 1952 a avut loc o recunoaștere arheologică în jurul comunei Spanțov, cu care prilej s'au făcut o serie de descoperiri de noi așezări, aparținând orânduirii comunei primitive și epocii prefeudale.

1. La cca 2 km SE de satele Stancea și Clinciu, imediat la E de dig și la N de balta Buldu, în gropile de împrumut pentru dig, s'au cules dela suprafața terenului și din pereții gropilor, fragmente ceramice neolitice, unelte de cremene, fragmente ceramice din a doua epocă a fierului, o amforă grecească și numeroase resturi ceramice de tip slav, ornamentate cu val.

2. Pe același teritoriu, aproximativ la 100 m E de dig și la 30 m N de dig, pe terenul cultivabil al satului Surlari, comuna Chiselet, unde se observă o ușoară ridicătură, s'au recoltat dela suprafața solului fragmente ceramice aparținând celei de a doua epoci a fierului, anume ceramică dacică de culoare cenușie.

3. Tot prin teritoriul satului Surlari, pe islazul comunal, de-a-lungul bălții Buldu, la cca 500 m E de dig, s'au găsit fragmente ceramice neolitice, unele de tip Boian A, câteva unelte de silex și resturi ceramice dacice.

4. Pe teritoriul satului Tatina, comuna Spanțov, la punctul denumit « Răsturnica », aflător imediat la S de șoseaua Oltenița-Călărași, s'au găsit la suprafața solului urme ceramice neolitice, câteva unelte de cremene și numeroase fragmente ceramice dacice și de tip slav, ornamentate cu val.

În râpa pe care o prezintă acest teren, se poate urmări stratul de cultură ce merge până la 1,50 m. Urme de chirpic ars și vetre, care se văd în acest profil, indică prezența unei așezări. Într-un câț tot în acest perete se observă fragmente de oase umane, este probabil că avem de a face și cu un cimitir de înhumăție.

5. La V de această așezare, la cca 500 m, tot pe aceeași terasă, la punctul denumit « Dealul Comorii », s'au cules fragmente ceramice, tot dela suprafață, aparținând epocii neolitice, celei dacice și celei prefeudale, de tip slav.

M. Bucur — responsabil, C. Puđa, S. Morintz, C. Mateescu; studenți: O. Apăvăloae, Gh. Dănăilă.

АРХЕОЛОГИЧЕСКИЕ РАСКОПКИ В СПАНЦОВЕ

(КРАТКОЕ СОДЕРЖАНИЕ)

Село Спанцов расположено на берегу Дуная, примерно в 18 км к востоку от впадения в него реки Арджеша (рис. 1).

Получив сведения, что в селе обнаружена стоянка первобытно общинного строя, Академия РНР постановила произвести осенью 1952 г. раскопки для спасения остатков.

Было установлено наличие поселения первобытного общества, а именно типа Бойан А., в котором пока обнаружили три последовательных уровня обитания. Одни из этих уровней документирует посредством найденных орудий и керамического материала явную связь с подобными поселениями, открытыми в Тангыру, Петру-Рареше, Видре, все той же области, а также с поселением в Тель Деневе близ Салманова (Народная Республика Болгария). Поселение приурочено к концу культуры Бойан А и началу культуры Гумельница.

Был найден один единственный керамический фрагмент, относящийся к первой эпохе железа, похожий на найденные в Басараби, в Олтеции.

В IV веке н. э. тот же участок был использован как могильник для трупоположений. На могильнике было вскрыто 13 могил, в которых был помещен в качестве пожертвований ряд глиняных сосудов (рис. 14, 15, 17,) гребни (рис. 12), фибулы, пряжки, бусы и проч., документирующие свою принадлежность к большой культурной группе Чернигова (Украинская ССР), а затем к Сынтана де Муреш (Трансильвания), Извоаре (Молдавия), и Ойнак (Мунтения). Любопытно то, что в одной из могил — М 10, была обнаружена наряду с сосудами жертвоприношений, специфически дакийская чаша (рис. 18). Обнаруженный в могилах керамический материал, толковавшийся до сих пор как документирующий, исключительно готов, подлежит проверке, чтобы выяснить, не может ли он быть приписан также автохтонному населению того-же времени, так как вышеупомянутая чаша является характерным изделием дакийского населения.

На том же участке была найдена урна с трупосожжениями, принадлежащая более позднему периоду (VI—X), и, вероятно, должна рассматриваться в связи с славянами (рис. 19).

ОБЪЯСНЕНИЕ РИСУНКОВ

- Рис. 1. — Карта Спанцова и окрестностей.
 Рис. 2. — Вид поселения с оврагом с юго-западной стороны.
 Рис. 3. — План селения и раскопа.
 Рис. 4. — Общий план раскопок Малул Буликоя.
 Рис. 5. — Груда обмазки из соломы и глины из жилища № 1.
 Рис. 6. — Глиняная хижина в миниатюре.
 Рис. 7. — Череп зубра *in situ* (*Bos primigenius*, Boj).
 Рис. 8. — Орнаментация фрагмента керамики резьбой и графитом.
 Рис. 9. — Сосуд-подставка формы пероллелепипеда, обнаруженный в жилище № 1 *in situ*.
 Рис. 10. — Сосуд-подставка (детали).
 Рис. 11. — Погребение № 5 с инвентарем, пробивающее насквозь груду обмазки из соломы и глины.
 Рис. 12. — Украшения и туалетные принадлежности: 1—бусы из стекловидной массы; 2 — сердоликовая бусинка; 3 — фибула; 4 — пряжка; 5 — костяной гребень.
 Рис. 13. — Потревоженная могила с сосудом у изголовья.
 Рис. 14. — Глиняная миска IV в.
 Рис. 15. — Глиняный сосуд с тремя ушками, найденный в погребении № 3.
 Рис. 16. — Глиняный кувшин желтой окраски.
 Рис. 17. — Глиняный кувшин черно-пепельной окраски, найденный в погребении № 13.
 Рис. 18. — Дакийская чаша, найденная в погребении № 10.
 Рис. 19. — Урна трупосожжения.

LE CHANTIER DE SPANȚOV

(RÉSUMÉ)

Le village de Spanțov se trouve sur le bord du Danube, environ 18 km à l'est du confluent de l'Argeș et du Danube (fig. 1).

Etant donné qu'on avait signalé, près de ce village, un établissement datant de l'époque de la Commune primitive, l'Académie de la République Populaire Roumaine a décidé de faire exécuter des fouilles de sauvegarde, au cours de l'automne 1952.

On y a constaté l'existence d'un établissement neolithique du type Boian A. Pour le moment, on a pu y observer trois niveaux successifs d'habitation. Les outils et le matériel céramique découverts attestent des rapports précis avec les stations similaires de Tangâru, Petru-Rareș, Vidra, toutes situées dans la même région, ainsi qu'avec l'établissement de Tell Denev près de Salmanovo (R. P. Bulgarie). L'établissement date environ de la fin de la culture Boian A et des débuts de la culture Gumelnița.

Du premier âge du fer, on n'a découvert qu'un seul fragment céramique, similaire à ceux découverts à Basarabi, en Olténie.

Au cours du IV^e siècle de notre ère, ce même endroit a servi de nécropole à inhumation. On a mis à jour 13 sépultures de cette nécropole; elles contenaient une série de vases en terre glaise, déposés en offrande (fig. 14, 15, 16, 17), des peignes (fig. 12), des fibules, des boucles, des perles, etc., matériel attestant l'appartenance au groupe culturel plus important de Tcherniakhov (R.S.S. Ukraine), auquel se rattachent aussi les nécropoles de Sânt Ana de Mureș (Transylvanie), Izvoare (Moldavie) et Oinac (Valachie). Il est intéressant de constater que dans une des tombes de Spanțov (10) on a trouvé, à côté de vases d'offrande, une tasse de type spécifiquement dace (fig. 18).

On doit soumettre à une révision le matériel céramique découvert dans les tombes, qui, par l'interprétation donnée jusqu'à présent, semblait attester exclusivement les Goths et voir s'il ne pourrait être tout aussi bien attribué aux autochtones de l'époque, étant donné que la tasse citée ci-dessus est un produit caractéristique de la population dace.

On a également trouvé, sur le même emplacement, une urne à incinération appartenant à une époque ultérieure, VI^e — X^e siècles, qu'on doit probablement rattacher aux Slaves (fig. 19).

EXPLICATION DES FIGURES

- Fig. 1. — Carte de Spanțov et des environs.
- Fig. 2. — La station et le ravin; vue prise du sud-ouest.
- Fig. 3. — Plan du village et des fouilles.
- Fig. 4. — Plan général des fouilles de Malul Bulicoaia.
- Fig. 5. — Masse de bousillage de la demeure 1.
- Fig. 6. — Hutte de terre glaise en miniature.
- Fig. 7. — Crâne d'auroch *in situ* (*Bos primigenius*, Boj).
- Fig. 8. — Fragment céramique orné d'excisions et de graphite.
- Fig. 9. — Vase-support de forme parallélépipédique *in situ*, découvert dans la demeure 1.
- Fig. 10. — Vase-support (détails).

Fig. 11. — La sépulture 5, son inventaire et la masse de bousillage qu'elle traverse.

Fig. 12. — Objets de parure et de toilette: 1. Perles en pâte de verre; 2. Perle en cornaline; 3. Fibule; 4. Boucle; 5. Peigne en os.

Fig. 13. — La tombe 3, en désordre, et le vase placé plus haut.

Fig. 14. — Ecuelle en terre glaise, du IV-e siècle.

Fig. 15. — Vase en terre glaise, à trois anses, trouvé dans la tombe 3.

Fig. 16. — Broc en terre glaise de couleur jaune.

Fig. 17. — Broc en terre glaise de couleur noire grisâtre, trouvé dans la tombe 13.

Fig. 18. — Tasse de caractère dacique, trouvée dans la tombe 10.

Fig. 19. — Urne à incinération.
