

UNELTE AGRICOLE PE TERITORIUL REPUBLICII POPULARE ROMÂNE ÎN EPOCA VECHIE

DE

V. CANARACHE

Intr'o epocă străveche, cu multe mii de ani înainte de timpurile noastre, omul, trăind în triburi nomade, rătăcea pe întinsele câmpii ce i se așterneau în cale și-și agonisca o existență grea și sărăcăcioasă, din vânat, pescuit și creșterea vitelor.

Dar această hrană — adesea ocazională — cu greu și-o putea câștiga în lunile de îngheț și de vifor. În curând, omul nu se mai mulțumește cu atâta. Câmpiile pe care le cutreeră, urmărind sau conducând animalele la pășune, sunt de multe ori acoperite cu spice. Omul elege aici și acolo câte un pumn și se deprinde astfel să se hrănească cu boabe. Ca să nu-i mai lipsească nici odată acest aliment, devchit necesar, se gândește să și-l supună, să-l „domesticască”, așa cum a supus vitele, pe care le închide noaptea în ocol. Și iată-l pe om semănând și culegând după voce. Semănând, el nu mai poate pleca de pe loc, cel puțin până la recoltă, și astfel se transformă din nomad, în sedentar.

Dar recolta cere unelte, și nomadul de odinioară se trudește să și le construiască. Odată cu primele secole, o viață nouă, mai bună stă în fața omului, care are acum în mână arma de muncă.

Principalele unelte de agricultură sunt plugul, pentru arat, și secera, pentru recoltat. Firește, întâi plugul și apoi secera ni se pare nouă, gândindu-ne la ordinea cronologică a muncilor agricole. În epoca de care ne ocupăm însă, omul întâi a recoltat și pe urmă a semănat: plantele sălbatice creșteau, se coceau, se scuturau și își împrăștiu semințele, perpetuându-se astfel dela sine. Omul smulgea planta coaptă din rădăcină sau o rupea spic cu spic. Dar cerealele „nedomestite”, ca mai toate plantele sălbatice, se „scuturau”, prea ușor, la cea mai mică atingere sau adiere, tocmai pentru a-și asigura astfel perpetuarea. Acest „defect” — astăzi înălăturat printr'o ameliorare de mii de ani a plantei cultivate — a silit pe omul primitiv să inventeze o unealtă care să taie dintr'o singură lovitură cât mai multe spice, fără să struncească firele. Iată originea secerii. Acum boabele cădeau într'nu singur loc și adunarea lor devenea ușoară. Pe de altă parte, omul se obișnuiește să taie, așa cum face și în zilele noastre, înainte ca spicul să fie răscopt, evitând astfel scuturarea totală și pierderea boabelor.

Istoricul și evoluția secerii este o problemă destul de interesantă. În 1943 a apărut un documentat studiu asupra acestei unelte, datorit lui Axel Steensberg, conservatorul muzeului de unelte agricole din Copenhaga. Steensberg arată în lucrarea sa, intitulată „Unelte de recoltat în antichitate”, că primele coase și seceri au fost făcute din lemn, os, silix și pământ ars, urmate mai târziu de secerile de bronz și de fier.

Înainte de seceră a existat coasa cu coadă care însă n'a avut viață lungă și a fost abandonată în cele mai multe regiuni. Aceasta, pentru că pietrele răspândite pe solul încă sălbatic, cum și rădăcinile foarte tari ale plantelor primitive, opuneau rezistență și distrugeau unelte. Curând s'a trecut la seceră cu mâner scurt, care se cunoștea pe treapta de mijloc a barbariei, când agricultura era încă destul de întâmplătoare. Dar îndată ce omul, se dedă din ce în ce mai mult agriculturii, seceră ia o mare dezvoltare. Iar prin întrebuințarea ei, agricultura câștigă în importanță. Momentul acesta marchează o etapă însemnată, la începuturile dezvoltării societății omenești.

Pentru omul primitiv se pune problema să găsească forma cea mai potrivită pentru această uneltă, și totodată să descopere materialul cel mai rezistent din care să o poată modela. Nevoia ușurării și dezvoltării vieții practice a dat omului ideea să utilizeze, pentru a tăia cerealele, falcă mare de bou sau de cal, a cărei formă curbă i se părea foarte potrivită pentru scopul urmărit. Același serviciu îl aduce și o simplă cracă de lemn, cornul unui cerb sau o uneltă pe care și-o face el, din pământ ars, tot în formă de semilună.

Uneltă de formă curbă cuprindea dintr-o mișcare o cantitate mare de spice, pe care le aducea, ca pe un mănunchiu, în mâna omului. Dar îi lipsea un tăiș ascuțit. Nevoia îl face pe om ingenios. El ascute lame de silex și introduce în alveolele falcelor de animal, sau în șanțurile pe care le sapă în interiorul curbării lemnului, co-

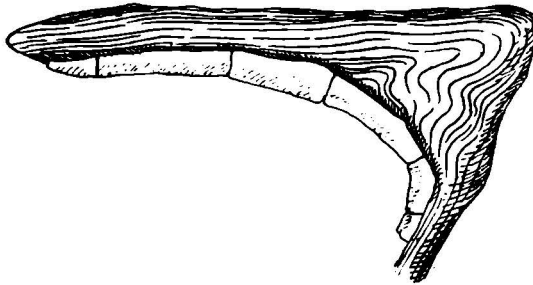


Fig. 1

Secera dela Solferino, așa cum a fost găsită.

ramiceii sau cornelor, ca într-o ramă, 4—6 lame, una lângă alta, care formează un ascuțit prelung și încovoiat, tocmai cum îi trebuia. Firește, lamele trebuiau fixate într'un fel oarecare. Omul primitiv inventează în acest scop o compoziție alcătuită din pământ și rășină de brad „legată“ printr'o materie uleioasă. Resturi din această compoziție s'au găsit pe numeroase lame de silex. Examinele pe cale chimică, ele n'au putut da la iveală esența materiei uleioase, care n'a putut fi identificată până acum.

Asemenea silexuri s'au găsit în număr foarte mare, atât în ținuturile orientale, cât și în Macedonia, părțile dunărene ale Traciei, Spania și Italia. S'au găsit și multe seceri „întregi“, adică având toate lamele, în poziția lor de acum atâtea mii de ani. O astfel de seceră, găsită la Solferino, constituie una din cele mai emoționante mărturii ale vieții ce s'a desfășurat cândva în câmpiile unde și astăzi lumea

seamănă și seceră, se sbuciumă și se trudește, ca și îndepărtării ei strămoși. Uneori s'au găsit mici grămezi de silexuri, fără ranele respective, încât în aparență ele nu constituiau resturile regulate și complete ale unor seceri. Dar cercetătorul a potrivit cu multă răbdare aceste pietre cap la cap și a dobândit seceri, cu formă lor inițială, perfect curbate, așa cum le-a avut în mână omul primitiv când intra în lanul cu spice aurii. Chiar atunci când s'au găsit silexuri răvășite în mare cantitate, încă s'au putut reconstitui uneltele cărora ele le-au aparținut, căci bucățile de silex se adaptau perfect între ele.



Fig. 2
Seceră dintr'o singură bucată de silex de
aceeași formă ca secerile din pământ ars.

Țara noastră are și ea importante tezaure de silexuri. Intinsee și mănoasele câmpii ale țării noastre au dus de timpuriu la așezări agricole, iar ingeniozitatea omului, devenit sedentar, s'a dovedit și aici la aceeași înălțime ca în restul lumii. Pe teritoriul acesta s'au găsit foarte multe bucăți de silex cu marginile ascuțite. S'ar putea spune, chiar imense cantități. Multă vreme, nu se știa ce întrebuințare aveau. Se zicea, în general, că au fost arme de luptă, perentoare și razoare. Astăzi este dovedit, fără doar și poate, că ele serveau în special la producția agricolă.

Era și natural ca arheologii burghezi să interpreteze greșit obiectele găsite. Ei se preocupau prea puțin, sau chiar de loc, de viața economică și socială a popoarelor. Ce mânca omul? Cum își procura cele necesare traiului? De ce unelte se servea? Cum își construia uneltele? Cât de avansate erau mijloacele de producție? Aceste probleme nu intrau în sfera de preocupare a savanților noștri, pe care îi interesau în primul rând războaiele dintre oameni.

Multe din silexurile găsite în țara noastră au fost publicate în revistele de specialitate, dar niciodată n'au fost puse în lumina lor justă, de unelte făurite de mîntea omului primitiv pentru a-i ușura munca în agricultură. Ar fi deci cazul unei reexaminări a întregului material, în lumina noilor interpretări asupra întrebunțării lor.

Să mergem acum mai departe, alături de omul primitiv, care se trudea din greu să ascute silexurile și să le înfigă în alveolele fălcilor și în curburile erăcilor de lemn. Odată cu intrarea metalelor în arena economică, silexurile își pierd din valoare. Secerile încep a fi turnate din bronz. Este interesant însă că forma secerii a rămas aceeași, cu foarte mici variante. Astfel, în Orient, ea se încheie mai mult, ajungând până la forma semicercului, pe când în Ucraina, de pildă, și mai spre Răsărit, areul se deschide și corpul uneltei devine mai masiv.

Secera de metal capătă și un mâner de lemn, de care apucă secerătorul. Problema era acum în ce chip să se prindă seceră de coadă. În această privință, fiecare regiune avea sistemul ei. Astfel se cunosc seceri cu unul sau mai multe butoane, un fel de nituri cu care se fixa coada. Apoi seceri cu una sau mai multe găuri, prin care trecea un fir de metal ca să fixeze mânerul. După aceea, seceri așa numite cu manșetă, adică cu metalul îndoit în ambele părți ale extremității de lângă cotor, îndoituri care prindeau și fixau coada înăuntrul lor.

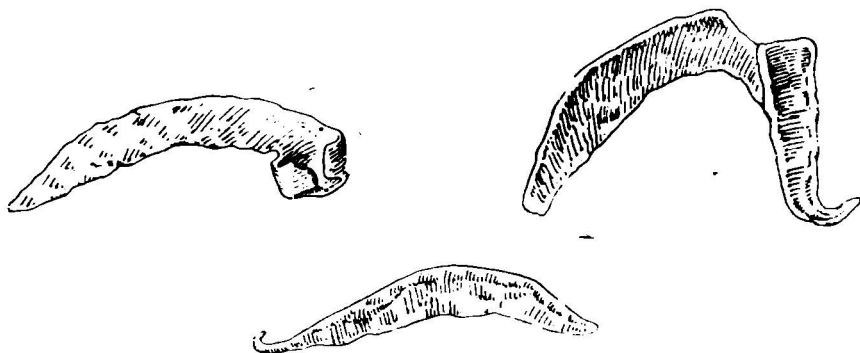


Fig. 3

Diferite tipuri de seceri de bronz.

Să mai adăugăm și secerile de tip ucrainian și caucazian, foarte frecvente la noi, cu cârlig, un vârf subțiat, ascuțit și întors în formă de undiță, care se înfig în coada de lemn. În sfârșit, seceri mai târzii, cu vârful către cotor mult prelungit, ascuțit și înfipt în mijlocul lemnului mâner.

După seceră de bronz, în perioada Latcu, apare seceră de fier, care are un arc mult mai larg deschis, cu vârful mai ascuțit și prelungit în afara semicercului. Este forma secerii pe care o cunoaștem și noi astăzi.

Toate tipurile de seceră enumerate până acum au fost cunoscute și la noi. Trebuie să menționăm că ele nu erau numai folosite la noi, dar și fabricate aici. Căci s'au găsit în diferite părți ale țării tipare în piatră nisipoasă, unele chiar pentru câte două seceri, cum sunt acelea din bronzul IV găsite în 1874 la Odorhei. În Oltenia s'au găsit câteva tipare de bronz de tipul topoarelor care însoțesc depozitele de seceri. Citez tiparele dela Logrești-Birniei, jud. Gorj, și dela Plenița, jud. Dolj.

În ce privește secerile însăși, s'au găsit adevărate depozite de asemenea instrumente răspândite prin așezări preistorice — cercetate sau necercetate de arheologi.

Dar, nici în fața acestor dovezi categorice, arheologii de până acum nu se gândeau să se ocupe de rostul lor, ca mijloc de producție în epocile străvechi. Întâmplarea a făcut ca împreună cu secerile, unele pașnice, să se găsească și alte obiecte de bronz: vârfuri de sulițe, topoare de luptă, coifuri, săgeți, săbii, sceptre de comandanți, etc. Arheologii și-au îndreptat atenția numai asupra acestor obiecte, neglijând cu totul ceea ce li se părea a nu prezenta niciun interes pentru cercetarea trecutului. Seceră? Se serveau de ea doar oamenii de rând, țărănimea nevoiașă. Sceptrul și coiful, da, acestea sunt interesante, fiind atributele clasei nobile, clasei stăpânitoare.

Vasile Pârvan a întrezărit importanța uneltelor de producție în evoluția omului, și de aceea, în 1926, scria:

„În Câmpia carpato-dunăreană, agricultura se practica intens din timpuri imemorabile. *Arheologii s'au ocupat de obicei de tipologia armelor sau de aceea a podoabelor de metal, în special a fibulelor. Secerile au fost lăsate în părăsire și lucrul e păgubitor pentru înțelegerea istorico-culturală a acelei vremi*“.

Ca urmare a îndeletnicirii agricole a omului primitiv, s'au găsit, cu ocazia diverselor săpături, dalte și fereastrăie, securi și topoare, cuțite, sape, cazmale, cosoare, târnăcoape, greble, săpăliși, apoi foarfeci, nicovale, ciocane, etc.

Dar, mai interesant decât toate, sunt secerile. Ele ne dau mai bine imaginea omului agricultor așezat rostuit care își adună în chip organizat rodul muncii de peste vară.

Secerile se găseseră, în exemplare izolate, în diverse părți ale țării, dincolo de Carpați și pe ambele maluri ale Dunării. Dar se găseseră și sub formă de depozite masive, cum sunt acelea dela: Spâlnaca în Alba de Jos, în Banat, la Pânticeu, apoi la Rupea și în câteva locuri pe Mureș, 14 bucăți la Suseni-Turda, Derșca și Stănești în Moldova, Bihor, 70 bucăți la Gușterița Sibiului, etc.

Cel mai bogat depozit însă este cel dela Drajna pe malul Teleajenului, unde s'au găsit, datorită unui hazard, în anii 1914—1916, un număr de 200 de seceri într'un singur loc. În afară de seceri, mai erau aici și 25 de topoare de luptă, două ciocane-topor de luptă, 16 vârfuri de sulită, 7 spade și un sceptru de comandant.

Aceste obiecte au fost publicate în cele mai optime condițiuni descriptive analitice, așa cum s'a făcut și pentru alte depozite de seceri. Despre viața lor, însă, în cuprinsul a zece de pagini, numai două fraze: „Le atribuiu perioadelor care corespund celei de a doua jumătăți a mileniului II în. e. n.“ și „...obiectele ar putea constitui stocul principal al unei familii de comandanți, așa cum mărturisese sceptrul, săbiile și topoarele cu ureche transversală“.

Mai întâi, trebuie revenit asupra datării, și aceasta o putem face ușor pe baza considerării ce trebuie să dăm celor mai autorizați cercetători în materie. În felul acesta, tezaurul dela Drajna nu poate fi atribuit primei perioade a bronzului carpato-dunărean, adică jumătății celui de al doilea mileniu, ci unei epoci mult mai târzii. Tezaurul cuprinde aceleași tipuri dela Gușterița, Spâlnaca și Suseni, pe care Pârvan, sprijinit de Déchelette, H. Schmidt, G. și A. de Mortille, le atribuie începutului primului mileniu, și chiar precizează, la un moment dat, anul 900 în. e. n. De altfel, este bine știut că, deși existau la mijlocul celui de-al doilea mileniu, secerile cu nitul cilindric și cele „à languette“ și, mai ales cele cu cârlig de tip ucrainian, au cea mai largă răspândire pe teritoriul nostru, mult mai târziu, în a 4-a și a 5-a perioadă a bronzului. Abia acum, către timpul fierului scitic — după cum spune și Pârvan — turnarea și întrebuințarea acestor seceri de bronz aveau să capete la noi cea mai intensivă dezvoltare.

Ei suficientă această precizare, pentru a ne permite să coborâm și data anului 900. Observând însă concluziile lui N. Aberg, constatăm că în Europa centrală epoca bronzului are o împărțire de 5 perioade, și nu numai de 4. Aberg duce ultima perioadă a bronzului nostru până la anul 650, cu toate că P. Reinecke, în contradicție cu Aberg, fixează numai 4 perioade și o indică pe cea din urmă în jurul anului 800.

Făcând abstracție însă de desacordul lor asupra perioadelor și datării acestor perioade ale bronzului central european, toți specialiștii sunt de acord, în principiu

că, în orice caz, epoca fierului începe la noi mult mai târziu decât în Apus. Fierul începe să aibă o bază „industrială“ la noi, abia în jurul anilor 600–500 î. n. Obiecte și unelte de largă manufacturare și largă întrebuințare — acelea care nu erau socotite de lux — cuțite, seceri, topoare, etc. erau turnate încă din bronz. În această epocă târzie în spațiul carpațo-dunărean,

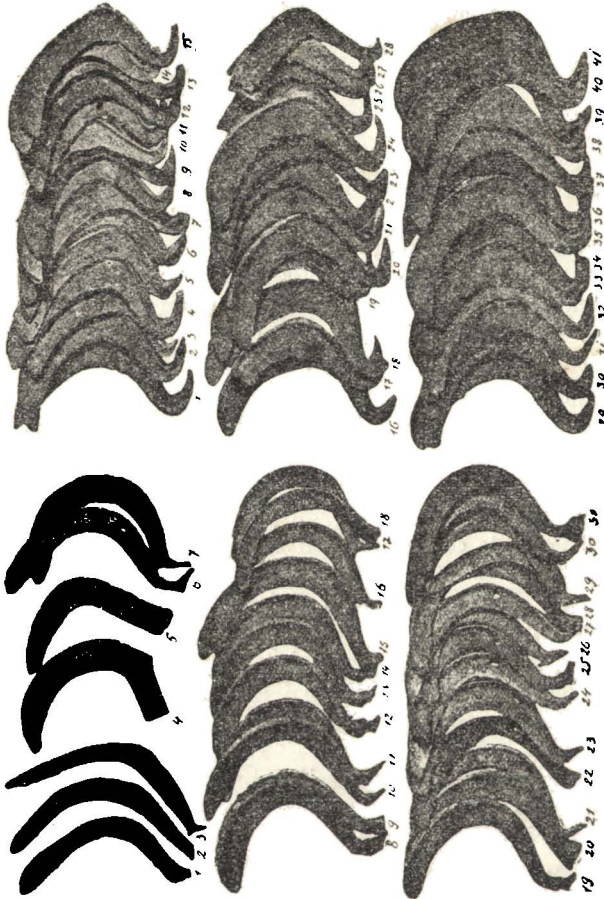


Fig. 4

Parte din depozitul de seceri dela Drajna-Prahova.

Bazați pe considerațiile acestea, ale celor mai de seamă cercetători ai evoluției metalelor, se poate stabili că secerile de tipul celor amintite mai sus erau lucrate și întrebuințate în regiunile noastre, la jumătatea primului mileniu.

Ce aspect avea viața socială în această epocă pe teritoriul patriei noastre? Agricultorii se depărtaseră de mult de masa nomazilor, și erau deja așezați. Robia patriarhală era în plină dezvoltare. Clasele dominante își exercitau deja puterea stăpânitoare și exploatarea funcționa în plin. Clasele dominante dețineau minele și metalele. Ele erau deci stăpâne pe mijloacele de producție, precum și pe armele de luptă pe care le aveau în exclusivitate. Agatirșii tatuati, semnalati în scrierile semi-legendare din sec. VI de către Peisandros din Rhodos, erau fixați în spațiul carpatic. Ei sunt semnaltați și pela sfârșitul sec. VI, pe timpul trecerii lui Darius dincoace de Dunăre. Agatirșii aceștia, de neam scitic, aveau deja dinastii ereditare vechi. Regele Spargapeites este bine cunoscut din textele istorice. Tot pentru secolul VI, aceleași izvoare ne semnalează alte familii regale: aceea a regelui Ariapeites al Alazonilor, pe Skiles și Oetamasada, la gurile Dunării. Sitalke era rege al Odrisilor, peste Dunăre și în Dobrogea. Nu începe nicio îndoială că toate aceste dinastii, în atingerea directă cu teritoriile Republicii noastre de azi, controlau și Drajna.

În orice caz, atunci când democrația militară scitică a pătruns în spațiul carpato-dunărean, ea a avut să se contopească cu robia patriarhală băștinașă, despre care avem dovezile unor dezvoltate forțe de producție încă din ultima parte a bronzului european. Pe de altă parte, contactul cu Grecii Pontului Stâng a completat, la rândul lui, condițiunea necesară trecerii la selavagism. Nu este cătuși de puțin hazardat să socotim deci că în secolul VI trebuie să se fi produs, pe teritoriul patriei noastre, saltul care a dus la dezvoltarea orânduiri selavagiste propriu zise. Întâlnirea aici a celor două forțe aflate în ultima fază a barbariei, în care începuseră să se întrevadă deja semnele noilor forme de viață socială (democrația militară scitică și robia patriarhală locală) cu elementele selavagismului grec, a provocat cionirea micilor contrarii aflate în ultima lor fază de agitare. În felul acesta, elementul cel mai puternic, selavagismul, s'a impus ca fiind forma socială cea mai avansată.

Prezența șefilor militari regali, purtători ai aceleiași forme de selavagism patriarhal în care germina o nouă orânduire socială, înseamnă de fapt, identitatea de formă dominantă estică, sud-estică și nord-estică aparținând ariei noastre. Dar în secolul VI, agenții selavagismului clase grecești erau și ei aici, în singurul spațiu care ar mai fi putut menține vechea formă patriarhală în agonie: Dunărea traco-dobrogeană. Strămoșii noștri, închiși în arcul Dunăre-Mureș-Galiția-Ucraina-Gurile Dunării-Marea Neagră și versantul nord-estic al Balcanilor, înconjurați de triburile regale ale Agatirșilor, Alazonilor, Scitilor, Tracilor odrizi și de către coloniile democrațiilor selavagiste dela Marea Neagră, nu puteau rămâne izolate, la această epocă, în forma comunei primitive, chiar dacă, prin absurd, procesul de întrepătrundere a acestor factori preselavagiști, meru în mișcare, ar fi rămas pe loc.

Dar această stagnare n'a putut fi posibilă. Populațiile noastre băștinașe și-au urmat procesul firesc de întrepătrundere cu elementul Scitilor regali, proces pe care datele istorice pozitive ni-l semnalează de jurîmprejur și la periferiile spațiului carpato-dunărean. Chiar dacă nu avem date de ordin istoric, asupra regiunii cuprinse în cereul mai sus amintit, urmele de cultură materială a diferite forme scitice și grecești ne indică din belșug, pretutindeni, accelerarea procesului de întrepătrundere, cel puțin dela începutul veacului VI. Nu se poate contesta că anumite elemente de ordin cultural, militar, ritual și de artă plastică, anumite abundente și caracte-

ristice mijloace de producție oglindesc faptul unor forme sociale care nu ar fi putut fi decât acelea ale robiei patriarhale. Dacă nu avem știri precise despre formele sociale dela noi din secolele VI și V, găsim în schimb atâtea valori materiale care atestă din plin identitatea socială cu aceea a triburilor regale amintite de izvoarele istorice. Toate aceste elemente materiale au fost aduse aci de către șefii militari din Est și de către reprezentanții sclavagismului clasic grecesc.

Noile forme greoaie și costisitoare ale culturii democrațiilor militare etnice, ori ale celei clasice grecești, nu se puteau impune băștinașilor, fără a imprima și forma corespunzătoare a stării sociale respective. Rafinata și masiva aurărie, bronzurile artistice și îngrijit lucrate, numeroase arme luxoase de comandanți, monetele inelare de aur, podoabele de aur și argint dela harnașamentele cailor, coifurile și scep-trele șefilor militari, găsite în atâtea sute de locuri pe teritoriul de azi al Republicii noastre, dovedesc pe deplin că au existat aci, în sec. VI, forme pregătitoare ale orânduirii sclavagiste.

Epoca aceasta corespunde perfect și interpretării noastre pentru datarea depozitelor masive de seceri, însoțite uneori de arme de luptă, de felul celui dela Drajna.

Ce rost aveau atâtea seceri, mai ales în locurile de munte, unde nu poate fi vorba de agricultură propriu zisă? Cine și de unde le-a adunat, și de ce le-a dus în munți? Cred că nu greșesc atribuind depozitul dela Drajna (așa cum a făcut-o, sub altă formă, și Ion Andrieșescu în studiul său) unor familii de comandanți. Aceștia erau bogații războiniciei din clasele stăpânitoare ale aristocrației militare, care aveau în mână exclusiv toate mijloacele de prelucrare a metalelor, care aveau în stăpânire astfel și toate mijloacele de producție agricolă. Ei nu lăsau în mâinile exploataților lor aceste unelte de muncă, pentru ca să poată fi siguri că produsul maselor exploatate va putea să fie controlat și că acesta le va intra în posesiune. De aceea, ei își duceau, după sfârșitul muncilor, secerile și celelalte unelte în munți, punându-le la adăpost, până la timpul recoltei următoare. Este astăzi un fapt bine stabilit că masle populațiilor băștinașe trăiau răspândite în bordeele micilor așezări deschise de câmpie. Numeroasele cetăți și cetățui de pământ sau de lemn, la vale, pe ridicături, izolate, prin ape și șanțuri, precum și acelea de piatră, dela deal și din munți, erau rezervate doar unui număr restrâns de oameni, aparținând claselor stăpânitoare.

Din depozitul dela Drajna avem 199 de seceri; dar, după toate indicațiile, numărul lor a fost la găsi-re mai mare. Multe din ele au luat însă drumul necontrolat al topirii sau au fost predate cu prilejul rechizițiilor de bronzuri, în 1916. Dar numărul celor salvate indică suficient că sistemul de exploatare în muncile agricole, exercitat de clasele dominante la începutul sclavagismului, avea proporții însemnate pe teritoriul nostru. Stăpânii dela Drajna aveau în câmpiile Prahovei cel puțin 200 de robi deodată, la recoltare. Armele găsite în același tezaur indică un singur comandant și aproximativ 20 de luptători înarmați. Era suficient pentru a asigura stăpânirea a cel puțin 1.000 de robi fără arme și fără unelte proprii.

*

* *

Când populațiile sedentare au început să se înmulțească, sau când oamenii erau siliți, din diferite cauze, să se așeze pe locuri în care grânele sălbatice nu erau

cunoscută, s'a pus problema „dirijării” după necesitatea acestor culturi. Astfel, omul primitiv începe să sone. Acum el va secera produsul muncii sale, nu al hazardului. Dar pentru a semăna, este nevoie să ari sau cel puțin să răscolești, să scormonești pământul, să-l cureți de bolovani și rădăcini. Se ivește deci necesitatea unei unelte speciale, cât de rudimentare: plugul. Dar plugul este o unealtă cu mult mai complicată decât cea cu care se strânge recolta, căci el trebuie să răspundă unui raport aritmetic dintre efort și rezultat.

De aceea, pe când secera, dela falea de animal, cu toate fazele intermediare ale secerii de lemn, ceramică, os și silex, a trecut prin puține transformări (secera de astăzi este aproape la fel cu cea din epoca primitivă), cu plugul, lucrurile s'au petrecut altfel. Este sigur că plugul era cunoscut pe timpul secerii de bronz. Poate că nu era necunoscut, nici pe timpul secerii din falea de bou. Popoarele, cu vechi tradiții literare, ca Asiro-Babilonienii, Egiptenii și Chinezii cunoșteau plugul tras de boi, cu cel puțin 5.000 de ani înaintea noastră. Pentru teritoriile noastre nu avem indicații sigure, dar există multe posibilități de apreciere prin analogie. Ceea ce este astăzi sigur, și trebuie luat în cercetare de specialiști, este că acele topoare de piatră cu așușul prelung, sau așa zisele topoare din corn de cerb, cu găuri transversale, găsite din abundență în toate stațiunile noastre „preistorice” de câmpie, erau întrebuințate exclusiv la scormonirea pământului în vederea semănatului. O atentă examinare a formei lor, lustruirea prin întrebuințare a ambelor laturi la piatră și a uneia singură — aceea cu spinarea — la corn, greutatea și lipsa de rezistență, dovedese că ele nu puteau fi întrebuințate nici la spargerea pietrei, nici la spintecatul lemnului. Aceeași întrebuințare în agricultură o aveau și numeroasele toporiști cu urechi dela înepăturile bronzului, făcute dintr'o singură foaie de metal și găsite în mare număr pe teritoriul nostru, dar interpretate numai ca arme de luptă. Aici, în aceste serii bogate de obiceite arheologice, trebuie căutați predecesorii plugului, într'o regiune unde oamenii cunoșteau deja hrana de cereale și unde înainte de a lupta aveau nevoie să muncească pământul ca să se bucure de rodul lui.

Evident că toponul și toporișca nu puteau satisface nevoia tot mai mare a omului primitiv de a recolta mai mult și mai bine. El inventează deci o unealtă mai complicată: plugul. Primul tip de plug a fost un simplu trunchiu de copac retezat

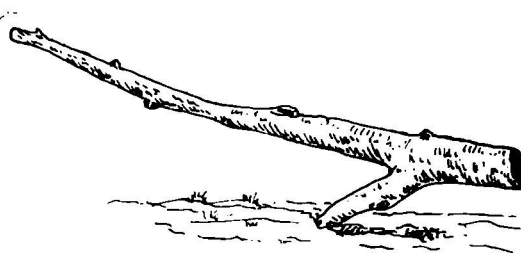


Fig. 5
Crăcana-plug.

din locul din care pornea o cracă principală. Trunchiul, lung de 2—3 metri, forma grindeiul, iar craca, retezată la aproximativ 1 m, cu vârful ei ascuțit, devenea brăzdar.

Doi-trei oameni trăgeau din greu și cu multă sudoare trunchiul, iar altul se lăsa cu toată greutatea corpului la nod, pe brăzdar, care astfel se înfigea în pământ și îl zgâria.

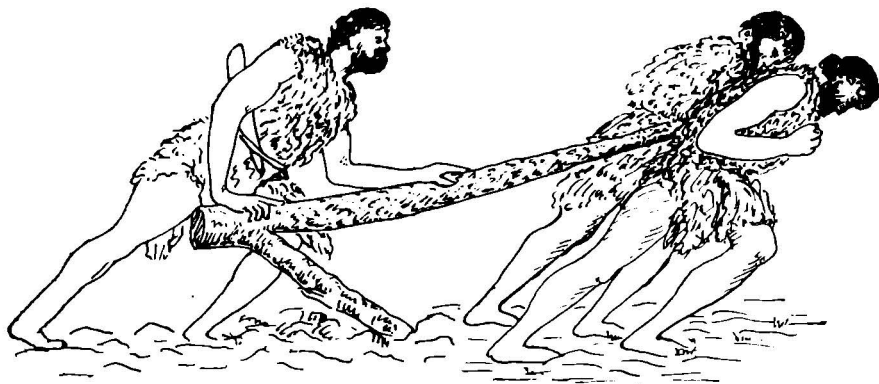


Fig. 6

După o gravură utilizată în învățământul superior agricol.

Primul plug a fost, așa dar, o simplă crăcană.

Dar truda omului trebuia ușurată. Și el născoceste miron noi mijloace, pentru a și-o ușura. În vârful crăcii-brăzdar se pune acum un silex ascuțit, predecesorul cuțitului lat de plug, făcut mai târziu din bronz sau din fier.

În zadar! munca omului rămânea tot foarte istovitoare. O ușurare simțitoare nu i se va aduce decât atunci când, alături de om, ca secundant sau înlocuitor al lui, va apare vita, animalul de muncă. Primul bou înjugat a dublat forța crăcanei de copac și totodată a făcut-o să intre mai adânc în pământ, răscolindu-l mai bine. Asemenea crăcane-plug s'au găsit intacte în locuințele pre-lustre din Elveția, cum și în Danemarca. Deși în părțile sud-est-europene nu s'au găsit, este neîndoios că au existat. Ar fi prea curios ca, pe când secerile și celelalte unelte agricole au fost la fel în toată Europa, numai plugul-crăcană să fi rămas necunoscut aici.

Savantul sovietic, Profesor V. I. Ravdonicas, consacră un documentat articol acestor unelte de bază ale muncii agricole primitive, în lucrarea sa apărută în 1947 la Leningrad, sub titlul: „Istoria începuturilor vieții sociale”. Ravdonicas crede și el că plugul acesta se cunoștea în spațiul sud-estic.

În tot cazul, mijloacele de arătură au un ritm de dezvoltare extrem de lent și rămân multă vreme foarte primitive. Este semnificativ faptul că până târziu, chiar până în sec.V în. e. n. găsim și în Grecia aceeași crăcană-brăzdar a locuințelor palustre. Se cunoaște din această epocă o piatră gravată, în care eroul grec Eketlos luptă la Maraton cu plugul-crăcană de tipul celor mai primitive timpuri, când crăcana era trasă de oameni.

Autorii de mai târziu, chiar cei dela sfârșitul primului mileniu, povestesc cum agricultorii se duceau în pădure să-și aleagă un copac potrivit și cum îl îngrijeau, îndoindu-i într'adins craca subțire, ca s'o facă să crească în forma cerută de un bun brăzdar.

(De altfel, sistemul acesta a durat, cel puțin la noi în țară, ceva mai multșor. Mersul la pădure, în căutarea unei crăcane de plug cu grindeiu și brăzdar, era practicat chiar de părinții noștri, fără îndoială prin tradițiile cunoscute de milenii).

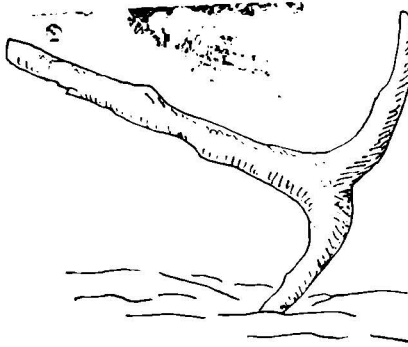


Fig. 7
Prima rariță-crăcană cu corn (după o piatră gravată din muzeul Florența)

Curând s'a recurs la un trunchiu de copac mai complicat, care avea două crăcane ce porneau din același loc al trunchiului, dar opuse una alteia. Trunchiul se tăia la nod, astfel că acum era dintr'o singură bucată plugul cu grindeiul, cu brăzdarul și cu un corn.

Plugarul apăsa cu socoteală și dirija brazda dela cornul plugului.

Cunoașterea bronzului a înrăurit — deși în mică măsură — plugul. Vârful de corn și de silex din capul brăzdarului-crăcană a fost acum înlocuit cu o cămașă întregă de bronz, de formă conică. Apoi s'a făcut un pas mai departe: i s'a prins

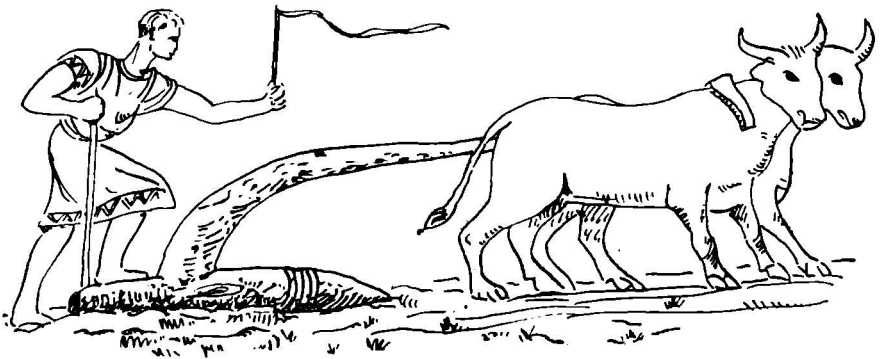


Fig. 8
Un basoreliev roman timpuriu reprezentând primul plug cu brăzdarul de bronz.

cu bandaje metalice o placă de bronz, de forma unei lopeți, cu vârful mai mult sau mai puțin ascuțit. Este primul fier lat de plug.

Hesiod cunoștea un plug mult mai avansat, care merita în adevăr numele de plug. Anume, el ne vorbește de plugul compus din mai multe bucăți de lemn, legate între ele cu cuie de lemn — plug care nu mai era rigid ca plugul-crăcană. Prin mobilitatea părților componente, s'a făcut un progres simțitor în mărirea producției și ușurarea muncii. Atât plugul acesta compus, cât și cel simplu, erau armate acum cu fiare late de bronz. Dar el mergea tot târiș. Intra mai adânc și răsecolea puțin brazda, dar nu o întorcea. Oamenii s'au străduiț mereu să găscască mijlocul cu care să întoacă brazda, operație revoluționară în economia agricolă; dar se pare că n'au reușit s'o facă decât foarte parțial. Ei au adăugat plugului un fel de aripi de lemn, cărora le-au mai pus și urechi, așezate pieziș de ambele părți ale brăzdarului, după fierul

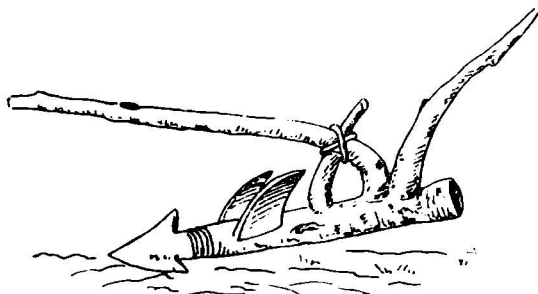


Fig. 9

Primele încercări de răsturnare a brazdei.

lat, în așa fel încât brazda spartă să se lovească de ele și să fie oarecum răsturnată. Aceste urechi au fost făcute mai târziu din fier, tot separate, și în cele din urmă fasonate din corpul fierului brăzdar.

Fierul de plug zis celtic, pe care îl găsim atât de răspândit în Ardeal, a supraviețuit multă vreme la noi, fără a fi fost completat cu urechi.

Un pas înainte și mai mare s'a făcut atunci când fierul lat nu s'a mai așezat orizontal, ci ridicat, și pieziș. În felul acesta, plugul nu mai mergea tocmai târiș și

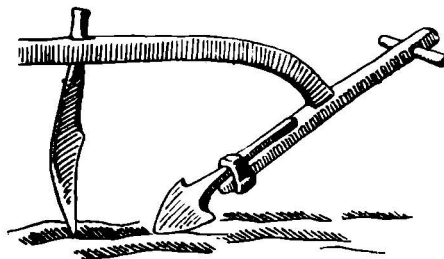


Fig. 10

Cuțitul ajutător la spintecarea brazdei.

fierul lat tăia brazda ca o cazma înfiptă întrucâtva pe muche în pământ, încercând și el s'o răstoarne. Apoi, acțiunea lui a fost ușurată și de cuțit.

Am avut deci un plug-erăeană; unul cu corn; altul, mai evoluat, cu vârful învelit într'o cămașă de bronz. Se cunoaște un plug etrusc din sec. VI, sculptat pe un sarcofag, cu brăzdarul-placă atașat la spatele lemnului,

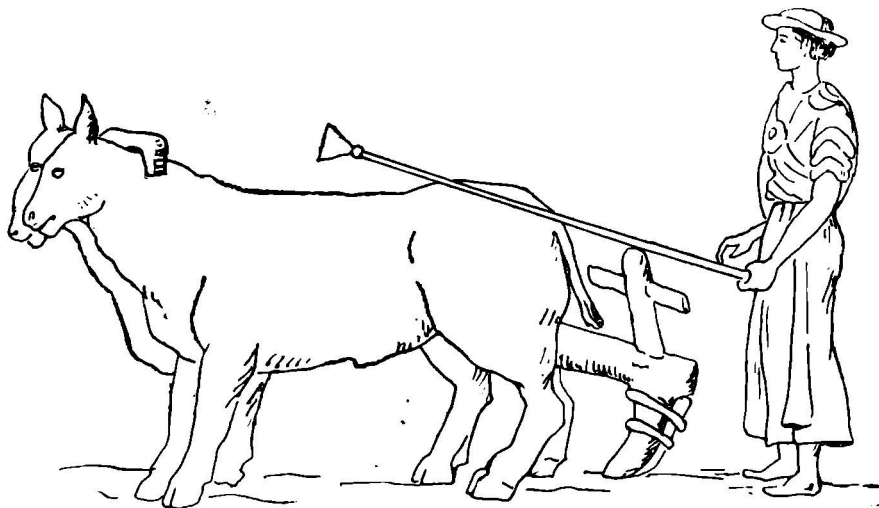


Fig. 11
Plugul etrusc din sec. IV în. e. n.

Dela plugul compus al lui Hesiod, la plugul cu fier lat (Vomer) dela Romani, Romani pretutindeni. Dar nici acum omul, în veșnicul lui neastâmpăr după mai bine, așezat pieziș, s'a trecut la plugul cu urechi și cu fiare, apoi la cel galic, introdus de

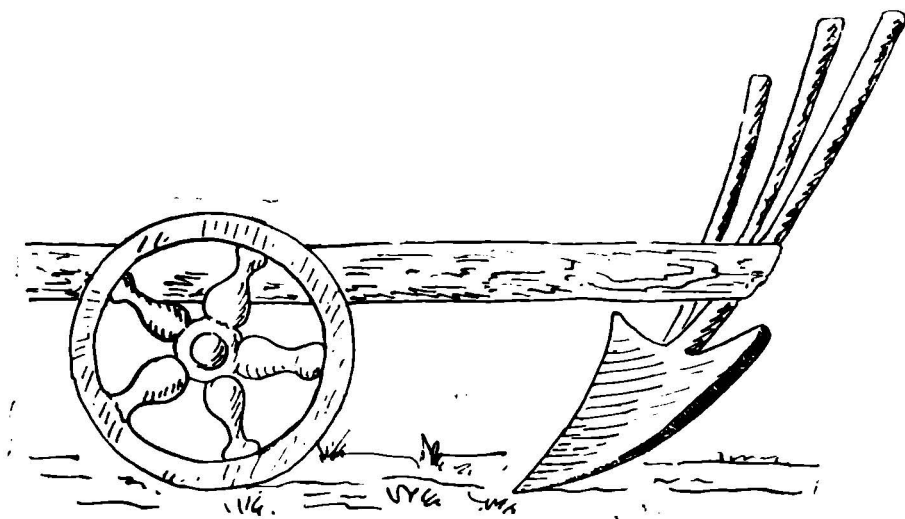


Fig. 12
Plan aratrum, primul plug cu roți.

nu s'a mulțumit. El a năsecocit apoi Planaratum, (plugul cu roțile) și în fine brăzdalele tringhiulare, dotate, procedate de un euțit vertical, care spinteca brazda, ușurând acțiunea brăzdarului. Acest plug, despre care vorbește mai târziu și Plinius în VIII, cap. 48, îl găsim pe unele amulete din sec. II—III în c. n.

S'ar părea, din cele spuse, că plugul a cunoscut și el o frumoasă evoluție, dela formele primitive la cele mai perfecționate. Totuși, nu este așa. Istoricul plugului prezintă contradicții curioase. În același timp, și pe un spațiu nu prea întins, au funcționat sute și mii de ani la rând, în mod paralel, mai multe tipuri de plug: primitive, medii și superioare. Așa spun diversele monumente pe care apare plugul, cum și mărturiile autorilor vechi: Paladiu, Plutarh, Caton, Varron, Columella, Virgiliu și Pliniu. Putem spune că fiecare din acești scriitori vorbește despre alt tip de plug, pentru aceeași epocă. Ba chiar, unii din ei descriu 2—3 tipuri diferite pe care le cunoșteau.

Informațiile acestea sunt cu atât mai prețioase, cu cât dovezi propriu zise arheologice nu prea avem. În genere, s'au găsit foarte puține pluguri, chiar în regiunile europene recunoscute ca bogate sectoare agricole.

La noi, nici nu s'au prea făcut săpături în acest scop. Obiectivele urmărite până acum la noi, au fost cetățile cu ziduri, unde au fost odinioară palate, basilici, statui, unde se puteau găsi arme, inscripții, bijuterii luxoase, care să desvăluie viața îmbelșugată sau eroică a păturilor stăpânitoare de odinioară. Or, aici nu puteau fi găsite seceri și pluguri, nici cazmale, sau târnăcoape. În așezările fertile ale câmpiilor, acolo unde clocotea viața trudnică a robilor, acolo nu s'au făcut până acum săpături organizate de proporții convenite.

Vasile Pârvan, care a încercat să pătrundă tainele vieții aceștea, scrie:

„Fără îndoială întreaga agricultură și gospodărie getică este încă în epoca lemnului. Fierul e întrebuințat de sigur exclusiv pentru arme. De aceea, plugul getic nu e probabil să fi fost căptușit cu fier, ori cumva prevăzut cu un tăis masiv de despicat brazda...”

Și în altă parte, la pag. 494 din *Getica*:

„In niciuna din așezările Latene din câmpia munteană, săpate până acum și doar aici e ținutul getic prin excelență agricol încă dela Alexandru cel Mare, documentat istoric, nu am găsit vreun rest de fier, care să poată fi atribuit acestei unelte agricole...”

De fapt, lucrurile nu stau tocmai așa. Că nu s'au găsit rarite primitive sau pluguri întregi, nici la noi, nici aiurea, în jur, e ușor de înțeles, căci lemnul nu rezistă anilor decât în condițiuni cu totul excepționale. Fiere de plug însă s'au găsit destule din ultimele faze ale Latenului, dela mijlocul și sfârșitul sclavagismului și chiar din epoca feudală. Ba, dacă s'ar mai putea afla și pune în cercetare colecțiile lui Bolliaș ajunse la Muzeu, seria plugurilor noastre ar începe, desigur, cu un fier de plug din epoca bronzului.

Voiu vorbi acum despre câteva din obiectele descoperite și lăsate uitării, exprimându-mi regretul că unelte găsite rar prin săpături, dar mai ales grație hazardului, n'au fost luate în seamă, aceasta din cauza aceluiași spirit strâmt al cercetătorilor. Multe fiere care ar fi putut spune câte ceva din viața celor care le-au mănuit, sunt lăsate să zacă și să ruginească în depozite, fără îngrijire, fără a fi expuse

vederii, fără onoarea unei publicații, ca acelea de care se bucură mii de fragmente de ceramică.

Dintre obiectele aflate la Muzeul de Antichități din București, dar necunoscute de public și nici de cei ce ar voi să le studieze, citez următoarele:

— Un plug și o seceră de bronz, găsite, împreună cu multă olărie primitivă, de către Cesar Bolliac în 1858. Vorbind despre acest tezaur, el scria în 1869 (Nr. 846 al ziarului „Trompeta Carpaților“): „Băstinașii noștri întrebuințau arama pentru

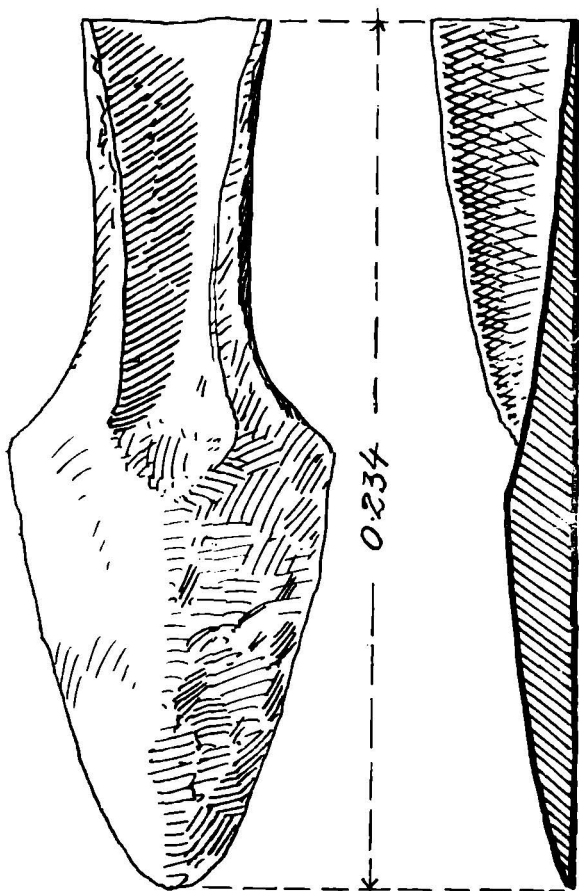


Fig. 13.

Unul din flarele de plug dela Răcarl-Dolj.

arme și vase de gospodărie, iar fierul pentru arme și plugărie“. Apoi: „Un fier de plug din bronz l-am găsit cu în cetatea dacă Nedotti din Vlașca, plasa Glavacioc, în 1858, și l-am dat la muzeu — și o seceră din bronz pe care o conserv în colecția mea. Dovadă că Dacii întrebuințau arama și la plugărie. Fierul subțire al armelor

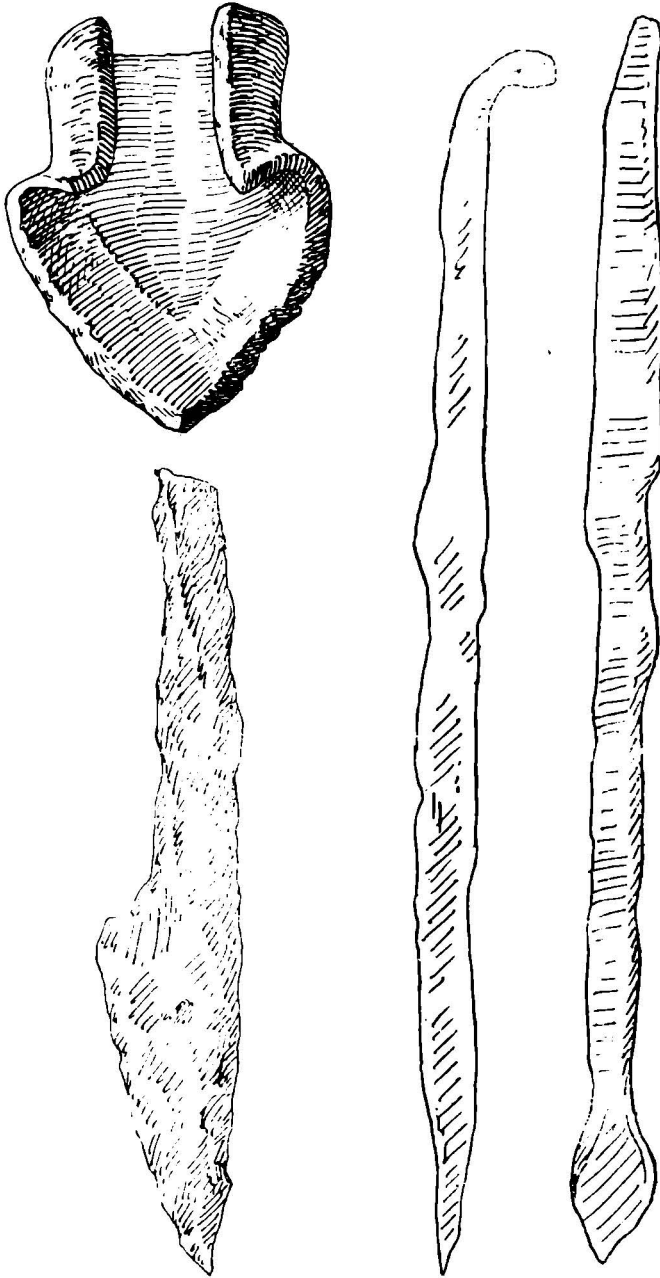


Fig. 14.

Fierul de plug, cu țitul spintecător și fierul de curățat dela Ploești-Triaș.

s'a pătruns de rugină și a pierit. Oel gros al plugului a rezistat și poate peste 20 de instrumente am depus numai eu în muzeu...".

Tocilescu vorbește și el, la pag. 538 din „Dacia înainte de Romani“, despre aceste unelte agricole de bronz, cele mai vechi unelte de arat pe teritoriul nostru.

Am vrut să cercetez în depozitele Muzeului din București cele 20 de unelte și brăzdarul de bronz al lui Bolliac, cum și alte unelte agricole păstrate acolo; dar nu mi s'a permis, sub cuvânt că toate aceste obiecte au dreptul de publicare... rezervat. Să-l fi rezervat oare Bolliac?

— Cercetând registrele acestui muzeu, am găsit menționată o cutie cu 4 sau 5 fiare de plug, care de asemenea este regretabil că nu pot fi văzute.

— În a doua cutie (pe care eu greu am putut-o vedea) cu eticheta: Gr. Tocilescu, 1896, Răcari-Dolj, (satul Răcari e pe malul Jiului, într'o regiune cu multe urme de așezări antice), se află mai multe unelte agricole, între care și două fiare de plug de tipul celtic cu manșetă dar fără urechi, cu vârful prelung și ascuțit. Spatele fierului este perfect plat, ceea ce ușura alunecarea. În față, fierul este traversat de o nervură verticală foarte proeminentă. Din păcate, uneltele au fost mâncate de rugină.

— Tot în jud. Dolj, pe malul lacului Nedeea, lângă satul Măcini, s'a găsit un inventar agricol compus din două fiare de plug de tip celtic cu manșetă. Aci s'a găsit și o sapă lunguiață, curbată, cu gaura cozii transversală. Intregul inventar se află, din 1942, în depozitul Muzeului, nepublicat.

— În același an, cu prilejul săpăturilor dela terasamentul liniei ferate Plocești Sud, s'a găsit la 1 m adâncime alt interesant inventar. Este vorba de 6 unelte de fier, așezate orizontal într'un singur loc, și anume: două fragmente de coasă, un brăzdar Vomer de proporții mai mici, un cuțit vertical Culter, o unealtă specială pentru curățat pământul de pe fier numită Ralla, o brățară de fixat cuțitul.

Fierul de plug dela Plocești are o înălțime de 13 cm și o lărgime de 9 cm, în părțile cele mai pronunțate, iar gure de înmănașare 8 cm. Cuțitul cel mare spintecător are 40 cm lungime, o lățime max'mă de 6, aproape 2 cm grosimea corpului, iar Ralla curățitoare 22 cm lungime.

— La Muzeul Național de Antichități mai trebuie să se afle și un grup de obiecte provenite din colecția Buțureanu, între care și un fier de plug de dimensiuni reduse, care n'a fost încă studiat. S'a publicat numai o fotografie a lui, cu indicația că ar fi un „călcâi" care se atășa la lance, pentru a o fixa în pământ.

Fierul provine dela Ichimcni, jud. Dorohoi — și Pârvan, care l-a publicat în tabela XXXVI din *Getica*, îl datează pentru Latenu mijlociu și îi spune „călcâi de lancio". De fapt avem de a face cu un fier obișnuit de plug, din categoria cărui s'au găsit câteva exemplare în Ardeal și în Ucraina Subcarpatică, la Muncaci.

— În Ardeal, s'au găsit multe fiare de plug din Laten, de tipul celtic preroman, în formă de lopeți, fără vârf triunghiular, cu tablă îndoită ca să se formeze din ea urechile de îmbinare a cuțitului în brăzdarul de lemn. Locul de găsiere:

Cohalm, Tâlmaciul Sibiului și Gușterița. Toate aceste obiecte se găsesc cu îngrijire păstrate la Muzeul de Antichități din Sibiu.

— Mai trebuie să vorbim acum despre unul din cele mai importante tezaure, aflat în Dobrogea.

În cuprinsul unei întinse așezări de aci, la Moșnenii de azi, 10 km Nord de Mangalia, s'au găsit: 3 fiare de plug, o coasă, o secere, o săpăligă, o secere, o unealtă întrebuințată probabil la vie și o cazma de fier. Este cel mai bogat inventar agricol aflat pe teritoriul nostru, atât prin complexitatea lui, cât și prin tipurile necunoscute încă ale unora dintre unelte. Cazmaua, secera și coasa, precum și în

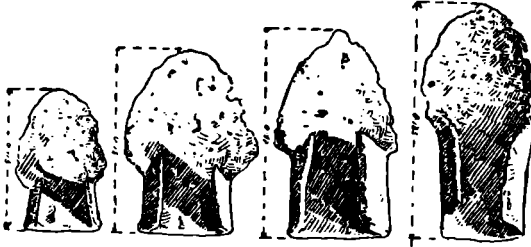


Fig. 15.

Fiare celtice de plug din Ardeal.

bună parte săpăliga, își găsesse analogii în uneltele dela sfârșitul erei trecute și din primele secole ale erei noastre, găsite în așezările agricole din Slovacia și Silezia. Fiarele de plug însă, din fier masiv, cu formă triunghiulară, cu un vârf de săgeată, asemănătoare cultivatoarelor moderne de tipul așa zis „laba găștii”, sunt poate singurele exemplare de acest fel din antichitatea romană, descoperite până acum. După căderea imperiului roman, tipul acesta masiv, triunghiular, a dispărut complet, pentru ca să renască abia acum, în zilele agriculturii mecanizate, sub forma „cultivatorului” modern. Buna conservare și brățara găsită chiar pe corpul prelungit al unui fier, arată că ele aparțin sistemului oarecum mecanizat de a atașa fierul la plug, și nu sistemului vechiu, celtic sau celto-roman, de înmănășur a fierului în brăzdarul de lemn.

Fiarele de lângă Mangalia sunt aceleași de pe amuleta romană înfățișând plugul cu roate la o serbare câmpenească. Atât această unică reprezentare a Planaratrului — așa era numit plugul cu roțile — cât și fiarele descoperite lângă Mangalia, confirmă de astădată că avem a face cu un plug destul de savant care nu mai mergo târiș, ci pe roate, iar fiarele nu mai funcționează orizontal și târiș. De sigur, ele tăiau brazda pieziș. Culterul, adică cuțitul vertical găsit la Ploești, este același de pe amuleta romană. Aceasta ne face să credem că la un moment dat, de sigur rar și numai în anumite regiuni, a fost întrebuințat și la noi plugul cel mai avansat. Zic cel mai avansat, pentru că acest tip de plug a contribuit mult la ușurarea muncii omului și animalelor, dând un randament mai mare. Fiind pe roți, el mergea de 3—4 ori mai ușor și mai repede. Fierul triunghiular intra mai adânc și răscolea mai bine brazda, pe care însă nu roușea nici el s'o răstoarne. Apoi, atașarea cuțitului vertical, care spinteca și marca linia înaintea brazdei, a redus de asemenea simțitor efortul. Fiind mai adânc și mai bine răscolit, pământul a căpătat aerisire și apă, sămânța a intrat mai la adăpost, brucniile — care sunt plaga ogoarelor — au fost tăiate mai din rădăcină. Recolta a devenit mai sigură și mai abundentă, vitele și omul au fost mai puțin istoviți.

Inventarul agricol dela Moșneni a fost găsit grămadă într'un singur loc, în stratul acelei întinse așezări rurale, care a dat la iveală multă ceramică și

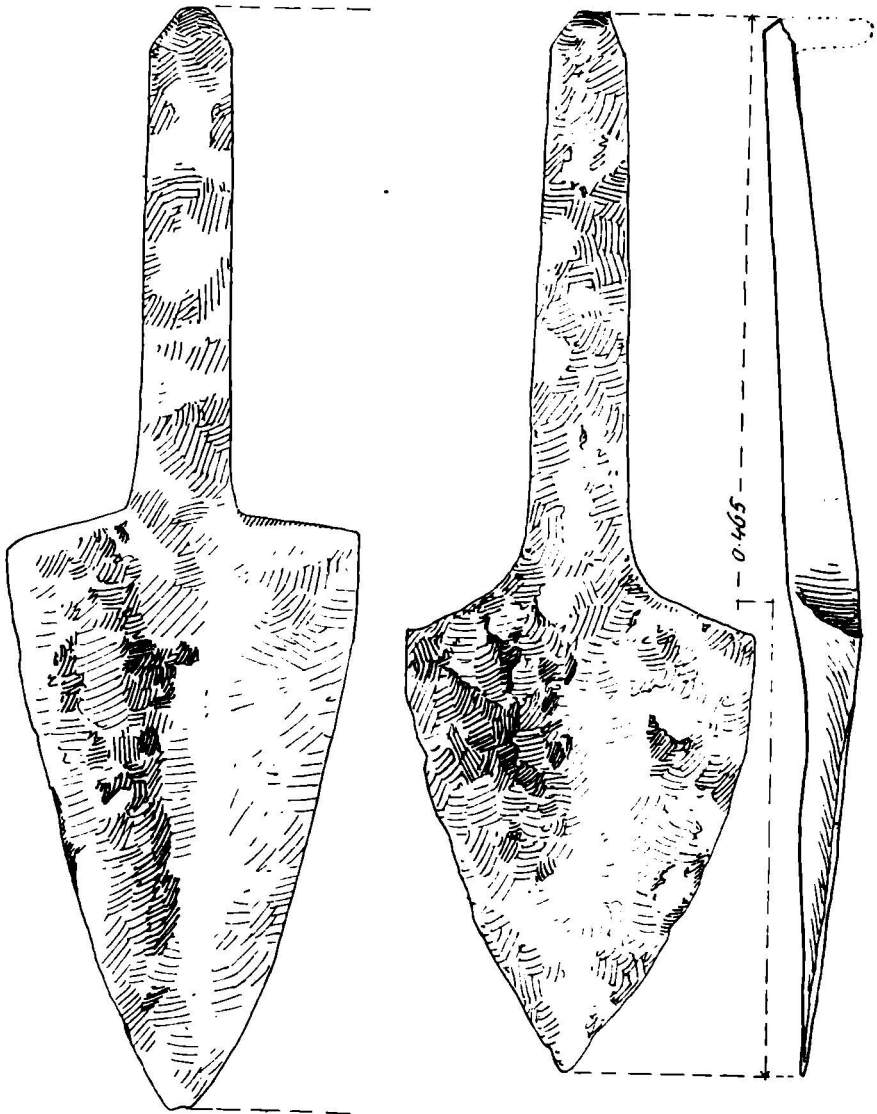


Fig. 16

Două din flărele de plug de lângă Mangalia.

numeroase monete din secolele II—I î. n. și din secolul următor. Nu s'au făcut încă săpături sistematice la Moșneni, astfel încât nu putem vorbi acum despre o

datate pe baze concrete. În orice caz, epoca nu poate fi mai târzie decât secolul I al erei noastre.

— Nici Moldova nu s'a arătat lipsită de descoperiri interesante. Astfel, în raportul din 1929 al săpăturilor dela Poiana, este un capitol referitor la unelte de fier și de bronz, care au servit băștinașilor de pe Siret la începutul erei curențe: cuțite de toate mărimile și de toate formele, foarfoei, scoabe, seule, ace, cuie, chei, etc. În același tabel este și un plug de fier, de formă triunghiulară. Se menționează în raport și 3 „fureci” cu câte doi dinți care împreună cu alte obiecte gospodărești de fier făceau parte din utilajul aceleiași exploatări. Fierul de plug dela tabela XVI Nr. 4, a cărui formă pare interesantă, deoarece și el ar face parte dintr'un tip de tranziție între fierul lat celtic și cel triunghiular roman, continuă totuși să aibă urechi proprii, ca și precedentul brăzdar. Ar fi de dorit ca fierul acesta, pentru care s'a publicat numai o fotografie acum 18 ani, fără niciun fel de descriere, să fie dat publicității în formă dezvoltată. Cu acest prilej, am afla și noi unde se găsește acum.

— Tot un fier masiv de tip triunghiular s'a mai găsit și lângă Plocești, în cursul săpăturilor făcute la Tinosul, pe apa Prahovei, în 1914. Fierul de plug este fără manșetă și aripi, având un corp pralung și masiv. Pare destul de prost conservat și nu se poate cunoaște dacă avea sau nu nervură. În orice caz este asemănător aceloră găsite la Moșneni-Constanța.

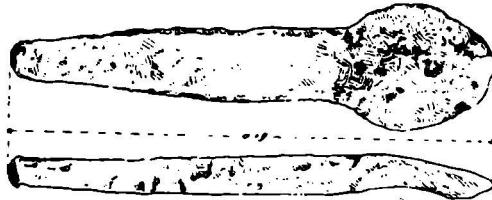


Fig. 17
Tinosul-Prahova.

Data cea mai târzie pentru fierul dela Tinosul este data întregii stațiuni, adică anul 52 al erei noastre, indicată de prezența unei monete a Agripinei lui Claudiu. Această dată concordă de altfel și cu acțiunea lui Plautius Aelianus dincoace de Dunăre (guvernator despre care se știe că și-a câștigat recunoștința imperiului printr'ea trimis mări cantități de grâu din părțile acestea).

La Tinosul, atât acum cât și în cercetările făcute de Cesar Boliac, s'au găsit și depozite de cereale în gropi arse, conținând secară, mei, orz, grâu și cânepă.

— În Muntenia, găsim cele mai vechi fiare de plug la Popești din Vlașea.

Intr'un strat getic aparținând secolului II în e. n., au fost găsite acum 2 ani mai multe seceri de tipul celor cu arcul deschis și vârful subțire. În același loc s'a găsit și un fier de plug masiv, cu corp de atașare, nu cu urechi și manșetă. Fierul dela Popești se apropie de fiarele tipului Planaratrum din Dobrogea, dar este de dimensiuni cu mult mai mici.

Inventarul agricol dela Popești-Vlașca, care se află acum în Muzeul municipal al Capitalei, a fost găsit în mediu getic bine definit și datat prin prezența acolo a câtorva Denari republicani romani și a mai multor Tetradrachme din Tasos.

— Tot în acest Muzeu se mai găsește două fiare de plug, de dimensiuni și forme neîntâlnite încă. Ele au fost găsite în săpăturile din jurul Buceureștilor și sunt caracteristice mai ales prin aceea că marginile care taie pământul sunt detașabile de restul fierului de plug, așa încât atunci când tășul acesta propriu zis se uza, nu era nevoie să se schimbe întreg fierul. Printr'un sistem de nituire la foc, marginile acestui fier de plug se schimbau ușor, aproape ca la plugurile moderne.

Fiarele de plug din Muzeul Municipal al Capitalei merită toată atenția cercetătorilor noștri. N'am făcut aci decât să le amintesc, pentru că Muzeul nu ne poate oferi încă toate datele asupra lor.

— În fine, mai trebuie să pomenesc de un frumos și interesant fier de plug găsit la Capidava și depozitat la Universitate pentru a fi cercetat de studenți. Este un brăzdar de tip celtic-roman degenerat. Marginile triunghiului sunt de două ori atât de groase ca acelea ale brăzdarului și au o lățime de 4 cm. Înălțimea totală, dela vârf la capul de sus al urechilor, este de 26 cm. lățimea maximă este de 18 cm, iar deschizătura între urechi de 8 cm.

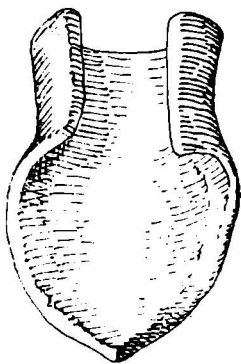


Fig. 18
Fierul dela Capidava-Constanța.

Este primul brăzdar de fier găsit în Dobrogea, tocmai la Capidava, de unde avem cele mai multe știri despre colonizarea și organizarea de vicus-uri romane cu caracter exclusiv agricol, în același loc unde cu câteva secole mai înainte Geto-Sciții agricultorii cultivau intens grânela, așa cum se vede și pe monetele din sec. III în. e. n.

Acest fier de plug a fost găsit în bordecele stratului zis „Barbar”, deci din coaco de sec. VIII al erei noastre. Odată cu el a fost seos la iveală și vârful de fier al unui hârleț de lemn. Este vorba de rama de jos în formă de potcoavă, în care se fixa o lopată de lemn, care devenea astfel ceea ce în Moldova se chiamă hârleț, iar în Muntenia cazma. În săpăturile organizate de Institutul nostru de Istorie din anul 1949, la Poiențești-Vaslui, s'a găsit o ramă de hârleț asemănătoare, împreună cu câteva seceri mici de fier, aflate în stratul târziu. Rama de hârleț dela Capidava,

precum și aceea dela Poienești sunt elemente de confirmare a crizei economice în care intraseră teritoriile noastre după începutul feudalismului. De altfel, lipsa fierului în acea epocă se poate observa și la fierul de plug dela Capidava, care este făcut economicos dintr'o tablă subțire având dublate doar marginile triunghiului tăietor. Starea economică și socială d'n prima fază a feudalismului, precum și procesul de interpenetrațiune a uneltelor de fier, ca mijloc de producție agricolă, se dovedesc pe o întindere geografică mult mai vastă. În adevăr, la Chiev și în alte părți ale Ucrainei de Sud s'au găsit aceleași fiare de plug și exact aceleași rame de fier ca și hârlețele dela Capidava din sec. X—XI. Aceași stare am găsit-o și ceva mai înainte, reprezentată prin același hârleț dela Vaslui. Obiectele găsite în Ucraina sunt bine identificate și datate pentru sec. XI. Savanții sovietici au găsit în biserica localității Suzdal, în care săpăturile arheologice au scos la iveală obiectele, și o icoană cu dată certă, în care Adam este înfățișat la săpatul pământului cu un astfel de „hârleț” de lemn cu rama metalică.

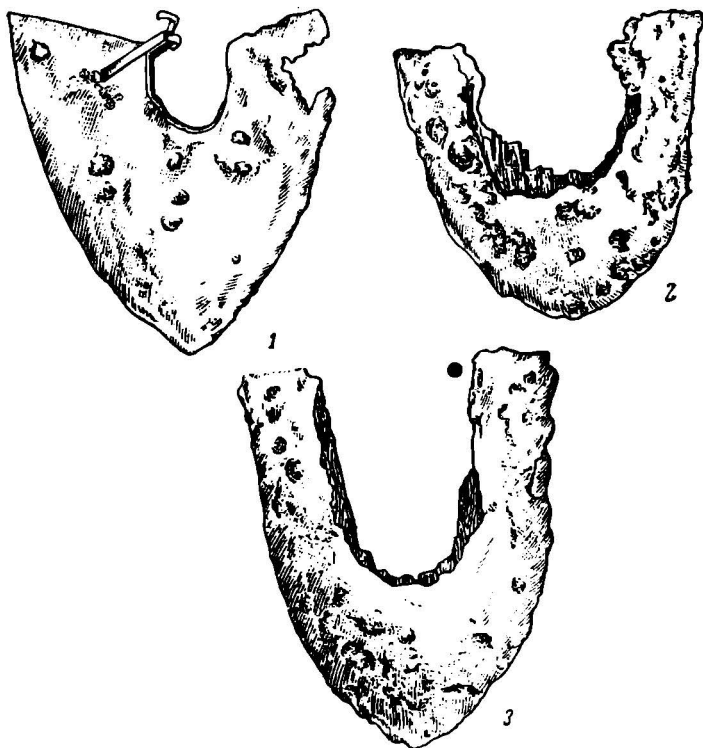


Fig. 19.

Ramele hârlețelor de lemn de lângă Chiev, dela Capidava și Vaslui.

Prezența acelorasi tipuri de unelte agricole dela Chiev, în jos, peste Moldova și până la Capidava, în Dobrogea, în jurul secolului al X-lea al erei noastre, are

o deosebită însemnătate pentru lămurirea condițiilor istorice, sociale și economice din această epocă în care se știe că Sviatoslav, cneazul Chievului, își întinsese stăpânirea până în Dobrogea, unde își stabilise și reședința.



Fig. 20

O veche gravură ucrainiană care arată
întrebuințarea hârlețului de lemn cu
ramă de fier.

Ele sunt descrise în „Istoria vechilor ruși”, apărută în 1948, în Editura Academiei de Științe a U. R. S. S., sub îngrijirea savanților B. D. Grecov și M. I. Artamanov.



În total, avem deci pe teritoriul țării noastre 15 puncte de găsim a diferite tipuri de fiare de plug. După cercetarea lor, constatăm că din epoca bronzului și a fierului, alături de brăzdarele primitive de lemn care mergeau târîș, au funcționat în unele regiuni ale Republicii și pluguri scumpe, cu brăzdare metalice, cu cuțit vertical spintecător, cu cuțite late de formă triunghiulară și chiar pluguri cu roțile, atât de rare chiar acasă la ele.

S'ar părea că fierul lat cu manșetă și urechi, de tip celtic, era introdus de mult la noi, atunci când au venit Romanii să intensifice exploatarea agricolă selavagistă dela Dunăre.

Este de asemenea posibil ca în câmpiile Dobrogei să fi fost folosite, în sec. III-II, înainte de era noastră și chiar mai înainte, pluguri de tip grecesc, așa cum le găsim în sudul U. R. S. S., la Panticapeea. Pe unele monete autonome din sec. II, ale acestei colonii vedem plugul compus din patru bucăți diferite: brăzdarul și grindeul din crăcană, un eorn cu manivelă orizontală înfipt în crăcană și un manșon

metalice în capul brăzdarului. Acest plug era răspândit în regiunea Cubanului și de sigur pe întregul cuprins de stepă în Nordul Mării Negre influențat de Greci. Aceeași influență era exercitată și asupra regiunii dobrogene de către cetățile grecești sclavagiste ale Pontului Stâng. Monetele autonome din Callatis, Tomis și Istria, și cele ale regilor sciți nu ne înfățișează plugul; în schimb, marea lor majoritate atestă, prin reprezentarea insistență a spicelor de grâu sub toate formele și a Demetrei, că o agricultură dezvoltată constituia o ocupație însemnată pe tot cuprinsul Dobrogei.

Sistemul exploatării mâinii de lucru a sclavilor a fost introdus în părțile noastre încă din primele secole ale celui dintăiu mileniu, când economia spațiului carpto-dunărean, era direct influențată pe de o parte de coloniile democrațiilor sclavagiste grecești din orașele Pontului Stâng, și pe de altă parte de clasele dominante băstinașă, care se constituiseră deja în afara comunității triburilor și deasupra lor, sub forma regalității ereditare despre care am vorbit mai sus. În felul acesta, procesul de producție al maselor din spațiul Sud-Est european a fost nevoit să se desvolte între cele două forțe sclavagiste contrarii și uneori aliate: pe de o parte sclavagismul Grecilor din cetățile Pontului Stâng și de Nord, iar pe de altă parte acela al regilor sciți ereditari indicați de Herodot, sau scito-băstinași noștri cu aristocrațiile lor exploătatoare.

Le-a fost dar ușor Romanilor să desvolte și să mărească producția în regiunile ocupate la Dunăre, pentru că ei găsiseră aici pe de o parte o societate organizată deja pe baza exploatării sclavilor, iar pe de altă parte, o clasă dominantă, a cărei alianță au obținut-o din primul moment.

Diversitatea tipurilor de pluguri întrebuințate concomitent constituie un bogat izvor de concluzii pentru cunoștințele noastre relative la stările sociale din perioada sclavagistă. Un relief din sec. I în. e. n., găsit în Bulgaria și publicat de G. J. Cațarov, în „Izvestiia za bălgarskaia orheologiceski institut“ 1938, t. XII, p. 405, ne înfățișează o rarită primitivă, care merge târiș, făcută dintr'un singur trunchiun de copac, eu o singură cracă, fără euțit și fără fier brăzdar. După toate aparențele.

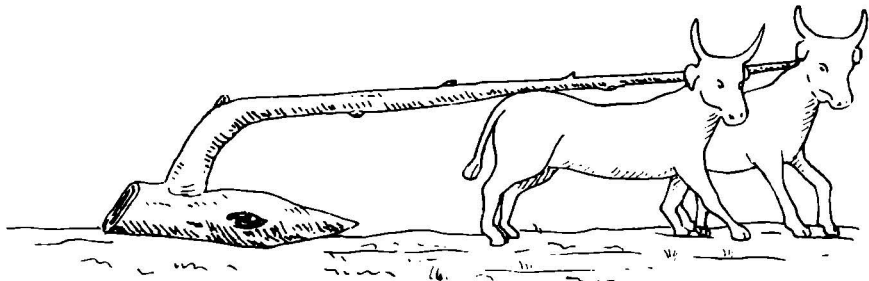


Fig. 21.

Pe dreapta Dunării în sec. I (după monumentul publicat de Cațarov).

relieful lui Quadratus dela Capidava, publicat de Pârvan, pentru sec. I—II, al erei noastre, este tot un plug târiș. În orice caz e fără roțile și fără euțit vertical. Și din alte părți, acaparate de Imperiu, avem ilustrațiuni care arată, pe monete, gra-

vuri și relieful, rarițe primitive. Chiar autorii români ai epocii vorbesc de ele, în același timp în care descriu și plugurile mai avansate, ca fiind în funcțiune paralel.

Fiarele de plug găsite în săpăturile moderne atestă și ele, ca și scrierile lui Ovidiu, care vorbește de scipirile fierului de plug pe câmpiile dobrogene, că acest tip avansat a avut întrebuițare concomitent cu rarița simplă.

Contradicția aceeași, într'o societate organizată, cum era aceea a exploatării agricole romane, arată clar căt erau de deosebite mijloacele de producție ale celor două clase. Băștinașii retrași din jurul cetăților și din apropierea drumurilor romane nu puteau fi înglobați în sistemul sclavagist roman organizat. Sărăciți prin lipsa de contact și prin izolarea de căile comerciale care le-ar fi putut valorifica produsele, lipsiți de mine și metale care erau toate în stăpânirea Romanilor, ei nu-și puteau procura nici cuțite, nici fiare de plug, nici pluguri cu roțile. Nici veteranii eliberați, nici colonii stabiliți în vieș-urile din jurul cetăților nu erau cuprinși în sistemul exploatării sclavagiste. Nici acestora, Romanii nu aveau interes să le pună la îndemână unelte de calitate și de preț. Fiarele cele mai bune, plugurile cele mai ușoare și mai productive erau rezervate exploatărilor închise, bazate pe mâna de lucru gratuită a sclavului. Aceste exploatări trebuiau să producă cât mai mult și cât mai ieftin ca să asigure hrana Romei înfometate.

Aflarea mai multor fiare de plug într'un singur loc sau a unui complex de inventar agricol, așa cum este cazul la Moșneni, Răcari, Nedcea-Dolj și chiar la Ploești, dovedește odată mai mult că este vorba de adevărate exploatări agricole organizate în toată regula, și nu de gospodării nici și individuale, în care nu se puteau găsi câte 3—4 pluguri împreună, alături de numeroase unelte de completare, necesare muncilor agricole.

*
* *
*

De sigur, după gonirea Romanilor, băștinașii n'au mai fost forțați să producă grâno pentru alte părți ale lumii. Rarița primitivă putea acum să dea atâta cât îi trebuia omului. Curând însă, în locul stăpânilor de sclavi au apărut noii exploataatori ai muncii celor mulți și fără apărare, care au legat pe agricultor de pământ.

Noua exploatare de formă feudală, cu aceleași mijloace rudimentare ale rariței-crăcană, fără roți și fără fiare, era tot atât de istovitoare. Viața merge însă înainte și noi salturi se produc în dezvoltarea societății.

În plină besună, în sec. X, când omul nu era în stare să-și procure niciun hârleț în întregime de fier, ei îl întrebuițau pe acela de lemn cu ramă de fier, pe care l-am găsit în Dobrogea și în Moldova, două noi elemente de preț se adaugă la mijloacele de producție agricolă: calul, până aici numai un animal de lux, întrebuițat la călărie și la carele de luptă, este pus acum la ham. El începe să tragă plugul și căruța cu greutate. Înainte de sec. IX oamenii nu știau să înhame calul cum se cade. Îi legau în jurul gâtului o bandă de piele moale, care trecea pe sub gât, iar altă bandă transversală îl prindea de oiște. Când voia să tragă, calul fiind apăsător pe trachee, își pierdea respirația. De aceea, îl vedem — pe toate reprezentările plastice din antichitate — cu capul ridicat. Netrăgând cu grumazul, animalul nu folosea toată greutatea corpului și nu avea forță să tragă nici o sută de kilograme. În sec. IX, se inventează hanul și calul începe să tragă cu umerii, adică cu toată puterea corpului. Prin aceasta, forța lui de tracțiune se înzecește și an-

malul trece la plug, în ajutorul omului. Până atunci numai boul și măgarul se înjugaseră.

Celălalt eveniment, mărunț în aparență, totuși de mare importanță, este inventarea potcoavei cu cuie pentru cai și pentru boi. Acum animalele de tracțiune își sporesc și mai mult randamentul. Să mai adăugăm și un al treilea factor: înhămarea și înjugarea în perechi înaintașe de câte două și mai multe rânduri. Până la această epocă, înjugarea nu se făcea decât în linie unică.

Inhămarea calului, potcovirea lui și a boului, înjugarea în perechi înaintașe, precum și începutul înviorării meseriilor care produceau unelte de fier tot mai multe și mai ieftine, au mearat, după zece secole, un salt către o nouă formă de economie agricolă, în care omul a putut să obțină un rezultat mai favorabil al muncii sale și să-și ușureze astfel viața.

După datele din codul Teodosian, în sec. V al erei noastre, un cal nu putea trage decât 62 kg în medie. Când s'a inventat hanul, și odată cu el pieptarul, greabănușul, spătarul și șleaul, același cal putea să tragă o mie de kg, adică de 15—20 de ori mai mult. Acum începe ușurarea cea mare a omului. Calul, potcoava și înhămatul în perechi înaintașe au ajutat mult pe om și au înlesnit sporirea producției. Plugul însă a rămas în starea lui primară, fără posibilitatea de a intra adânc și mai ales de a întoarce brazda.

La sfârșitul epocii feudale, în țările noastre rarița-erăcană primitivă nu exista încă și era plugul iobagului român. Pe o icoană a Milosteniilor Sfintei Filofteia din anul 1751, zugrăvită pe un stâlp al Bisericii Sf. Nicolae Domnești dela Curtea de Argeș, se vede un țăran la coarnele plugului, plug de forma cea mai pri-

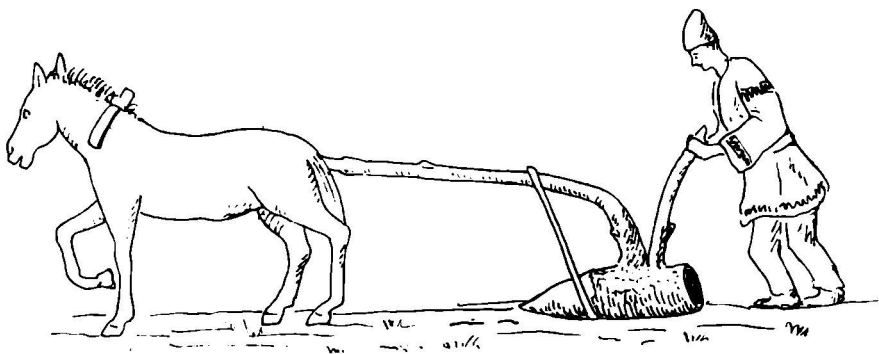


Fig. 22

În stânga Dunării la mijlocul sec. al XVIII-lea (după icoana dela Curtea de Argeș).

mitivă, tras de astă dată de cai. Pictura este destul de ruinită și pe reproducerea fotografică de care s'a servit desenatorul nostru nu se poate vedea decât un singur cal. Documentul merită o corectare amănunțită. În orice caz, plugul din icoana dela Curtea de Argeș, icoană bine datată 1751, poate fi comparat cu plugul de pe monumentul de piatră din dreapta Dunării, publicat de Cațarov și reprodus de noi în imaginea precedentă. Privind aceste două gravuri, putem ușor constata că timp de

peste 1700 de ani același tip de plug primitiv a continuat să funcționeze în părțile dunărene ale strămoșilor noștri.

De altfel, dacă mergem mai aproape de timpurile noastre, constatăm că plugul de lemn se mai întâlnește sub regimul burghezo-moșieresc și chiar până nu de mult, mai în toate satele. Și asta nu numai la noi, ci și la vecinii noștri. Acum doi ani, Bulgarii au interzis prin lege folosirea plugului de lemn. În țările orientale înapoiate, plugul de lemn este singura unealtă de arat cunoscută azi.

*
* *
*

Odată cu moartea feudalismului și cu eliberarea iobagilor, agricultura pașește pe un drum nou. Este interesant că abia la începutul sec. XIX, a fost inventată cormana cilindrică și plugul cu tot corpul din fier și fontă, așezat pe roate. Brazda a început abia acum să fie adâncită și răsturnată. Prin aceasta, s'a redus enorm efortul omului și al animalului, s'a câștigat timp și s'a mărit producția. Începe epoca capitalistă a agriculturii și mecanizarea merge crescând timp de aproape două secole. Dar adevăratul dinamism în agricultură a fost cunoscut numai în zilele noastre. Colectivizarea agriculturii în U. R. S. S., nu s'a putut face decât concomitent cu o gigantică mecanizare a mijloacelor de lucru. Prin trecerea agriculturii la forma socialistă s'a ajuns la mărirea productivității în așa măsură, încât ridicarea nivelului de trai să facă să dispară rușinoasa pată care diferanța pe om de om. Prin dispariția acestor bariere s'a deschis și pe această cale drumul către triumful comunismului.

Dacă aruncăm o privire în trecutul nedepărtat, chiar acela al copilăriei noastre, când un țăran trebuia să facă 50 km pe jos ca să are un singur hectar cu rarița de lemn, vedem ce deosebire cu adevărat revoluționară s'a produs până la stările de azi, când trăim în cea mai înaintată formă și practică agricolă, aceea cunoscută în U. R. S. S., a colectivizării și mecanizării.

Dela seceră falcă de animal și dela plugul eracă de copac, s'a ajuns astăzi ca un milion de combine și de tractoare să înlocuiască zilnic, în U. R. S. S., munca a 30 de milioane de oameni și a 60 de milioane de vite. Cercetând cu luare aminte trecutul, putem aprecia mai bine prezentul și viitorul din ce în ce mai luminos, care-și arată zorile și în țara noastră.