

STAȚIUNEA DELA SFÂRȘITUL TREPTEI DE JOS A BARBARIEI DIN MARGINEA DEVEI (O CIVILIZAȚIE NEATESTATĂ PE TERITORIUL TRANSILVANIEI)

DE

OCTAVIAN FLOCA

Așezări și urme materiale din epoca societății primitive au fost constatate în cursul timpului în împrejurimile orașului Deva în mai multe puncte: pe dealul Cetății, în cimitirul vechiu reformat, în cimitirul romano-catolic, în vile de deasupra orașului, la capătul străzii A. Vlaicu, sub dealul Szárhegy, pe dealul M'at, în pășunatul din dreapta șoselei Deva-Simeria pe locul numit „Horgos“ ca și la NE de gara C. F. R.-Deva în partea de hotar numită „Toálás“¹⁾.

Deși în unele din aceste locuri s'au făcut și săpături, totuși studierea și publicarea sistematică a acestor cercetări nu a avut loc.

În tot cazul, materialul arheologic rezultat de aci, și păstrat în bună parte în Muzeul Regional din Deva, este reprezentativ pentru întregul șir al civilizațiilor, începând cu treapta de jos a barbariei și până în epoca sclavagistă.

Numărul stațiunilor caracteristice orânduirii societății primitive din jurul Devei sporește cu încă una, descoperită și cercetată în ultimul timp.

Poziția. Stațiunea de care va fi vorba mai jos se află în partea de NE a localității, în cartierul „Ciangăi“, în pepiniera Serviciului Silvic, situată la capătul de jos al străzii Dorobanților.

Fragmente ceramice aflate întâmplător în acest loc cu prilejul lucrărilor agricole au dus în anul 1947 la executarea unei secțiuni de verificare.

Stațiunea de proporții reduse se află în șesul Mureșului, în vecinătatea imediată a actualului canal Cerna, și a unei foste depresiuni, probabil un fost mic lac, care secând, poate tocmai în urma executării canalului Cerna, sau, poate, în urma fenomenelor aluviale, nu mai era marcat în zilele noastre decât printr'o mică depresiune plină cu răchite.

Pentru a se putea cultiva suprafața acestei depresiuni, de altfel foarte ușoară, aflăm că, cu ani în urmă, a fost săpat și cărat pământul de pe locul cu ceva mai înalt al stațiunii, cu scopul nivelării fostului lac. În urma acestei operațiuni, suprafața terenului se prezintă azi aproape uniform, iar pământul luat de pe teritoriul stațiunii a desvelit-o în parte.

Lucrările de nivelare au mai avut ca rezultat amestecarea inventarului arheologic și, ca urmare, imposibilitatea de stabilire a stratigrafiei așezării, care este una din problemele esențiale ale unei săpături arheologice, căci ea arată succesiunea în timp a civilizațiilor.

Secțiunea executată a dus la rezultatele de mai jos.

Primul loc în inventarul descoperirii îl ocupă *ceramica*.

¹⁾ O parte a bibliografiei, vezi Roska M., *Erdély Régészeti Repertórium* I. Óskor, Cluj, 1942.

În general, ceramica aflată este prost păstrată în ce privește integritatea formelor.

Toată ceramica desgropată este lucrată cu mâna. Ea e în concordanță cu restul inventarului, destul de redus de altfel, ca: silex prelucrat, toporaș de piatră, instrumente din os-lipsa metalului.

Pasta în marea ei majoritate este de culoare sură, sau cenușie cu nuanțe negre-castanii, cu pereții rezonanți și bine arsă. Se află și câteva fragmente ceramice de culoare neagră și brună-roșietică, apoi ceramică în interior neagră iar la exterior brună (în mijloc neagră).

Vasele din material poros sunt o excepție.

Sub raportul fineții compoziției aflăm exemplare ceramice foarte fine, alături de altele dure, granuloase.

Destul de multe din fragmentele de vase au un lustru negru sau negricios, și, mai rar, roș-brun, fie pe fața externă, fie pe cea internă.

Conturul vaselor de cele mai multe dăți prezintă o linie sigură.

Deși ceramica aflată, în afară de câteva cazuri, în care avem vase mai mult sau mai puțin întregi, se limitează la un însemnat număr de cioburi. totuși, prin fragmentele de guri de vase, toarte, funduri, ornamentație, etc., pot fi ilustrate formele caracteristice stațiunii. Linia de profil a acestora arată varietatea formelor de vase pe care o vom relata mai jos

Remarcăm că vasele de aceeași tehnică prezintă forme înrudite.

a, Cupe, unele foarte mici, de obicei cu pereții dreți, mai subțiri spre gură și mult îngroșați în partea de jos, ca și fundul (pl. I, fig. 1—6).

Vasele de această factură pot fi cu fundul rotund (vasul neavând stabilitate), sau cu fundul plat sau aproape plat.

Pereții unora din ele sunt foarte puțin arcuiți spre interior sau spre exterior.

Sunt primitiv modelate.

b, Vase mari, din pastă dură și ămpură, slab modelate, cu fundul orizontal (pl. II, fig. 1—3).

La unele peretele cade, în interior, perpendicular pe fundul vasului, altele au în interior forma ovală.

Dela aceste vase se păstrează o serie de funduri.

c, Cupe cu picior, de culoare vânăta și sură (pl. II, fig. 4—5).

d, Oale din pastă sură, cu gâtul înalt și drept (pl. III, fig. 1).

Vase mari cu picior, de culoare sură cu nuanțe castanii, din pastă fină. Au ca element specific în pereții piciorului mai multe orificii, circulare sau, uneori, aproape dreptunghiulare cu diametrul de cca. 2 cm (pl. III, fig. 2).

Din aceste vase se află mai cu seamă fragmente de suport (picioare), lipsind partea superioară (farfură).

f, Cești din lut cenușiu cu nuanțe negre-castanii, din pastă fină, de cele mai multe ori lustruite, de formă sferică, cu toartă, fără bază sau cu ea foarte mică. Uneori buza vasului ondulatorie (pl. IV, fig. 1).

g, Oale mari, din același material, aceeași tehnică și colorit ca cele de mai sus, cu gura largă, sub buză cu toartă din bandă lată foarte scurt arcuită (pl. V, fig. 12).

i, Vase cu gâtul drept și înalt, din același material și nuanță în culoare ca cele dela punctul f și i, cu toartă lungă arcuită și de formă cilindrică sau aproape cilindrică (pl. V, fig. 13—14).

h, Străchini, tehnică identică cu cea a vaselor precedente, cu peretele dela gură drept sau puțin arcuit spre exterior, dar și din pastă mai primitivă și mai prost arsă (pl. IV, fig. 2; V, fig. 6).

k, Farfurie foarte întinsă cu baza slab conturată, la exterior cu urechii și mici perforate, pe ambele fețe cu ornamentații incizate, formând figuri geometrice (pl. VI).

Nu s'a păstrat nimic din gura vasului.

Pe lângă formele de mai sus s'au aflat o serie de cioburi care arată forme

intermediere, prezentându-ne o varietate destul de mare a profilelor acestor vase (pl. fig. V și VII).

În ce privește *ornamentația*, proeminențele și toartele de pe aceste vase, elemente care arată și ele forme și distribuire pe corpul vasului destul de variată, se vorbește în altă parte a acestei lucrări.

Multe din fragmentele ceramice au pe ele diferite proeminențe, variate ca formă și mărime. Unele din acestea sunt simple ornamente (pl. V, fig. 1, 2, 4—6; VII, fig. 13, 16, etc.), altele au putut avea, prin mărirea și poziția lor, un rol utilitar, fiind socotite ca cea mai simplă formă de toartă (pl. V, fig. 3, 10, etc.).

Distribuirea proeminențelor pe vase e variată, după cum diferită este și forma lor. Ele se află sub gura vasului, pe pânțec sau sub acesta, acolo unde se face curba spre partea de jos a vasului (pl. V).

Numărul lor pe același vas poate fi două sau mai multe, așezate orizontal sau, mai rar, vertical. Mărirea diferă; încep dela mici butonașe și ajung până la proeminențe mari de 4—5 cm înalte.

Ele se deosebesc și ca formă. Se găsesc: rotunde-sferice, alungite, trapezoidale, în formă de corn, care, uneori, au vârful recurbat în sus sau trunchiat.

La unele din proeminențe se constată un început de orificiu, altele sunt perforate, de obicei în sens orizontal și numai rar în sens vertical.

În general, în descoperirea prezentă, toartele de vase se împart în două categorii: cilindrice, unele arcuite, altele cu arcul mult prelungit și legat în partea de sus a vasului, și în formă de bandă, cu orificiul mic și foarte scurt arcuit (simple urechiuși).

E de relatat că în stațiune avem vase cu toartă propriu zisă deplin dezvoltată (pl. V, fig. 14).

Sub raport ornamental, ceramica cea mai bine reprezentată este ceramica mată, monocromă, uneori lustruită, fără de niciun ornament de natură plastică sau figurativă.

Principala ornamentație întâlnită pe unele din fragmentele de vase este cea incizată. Ea apare sau sub formă de simple linii, întotdeauna drepte sau linii combinate în figuri geometrice sau benzi ornamentale. Apoi, benzi umplute cu linii simple sau cu linii încrucișate (pl. VII, fig. 1—2, 8—12, 14—17, 21).

Ornamentele lineare sunt uneori încrustate (pl. VII, fig. 9, 10, 14).

Linia în spirală nu apare în niciun caz.

Un ornament frecvent e și cel rezultat din gruparea punctelor (mici orificii) succesive, formând benzi lineare, zig-zaguri triunghiulare continue sau întrerupte. Aceste mici orificii sunt dispuse, uneori, în cerc în jurul proeminențelor (pl. II, fig. 4; III, fig. 1; VII, fig. 3—7, 13, 17—20).

Buzele unora din vase sunt ornamentate cu inciziuni drepte sau ovoidale, uneori dispuse oblic (pl. V, fig. 4, 5; VII, fig. 1).

Elementele ornamentale menționate mai sus pot apare în diferite regiuni pe suprafața vasului: pe buză, pe gâtul vasului imediat sub buză, pe gâtul propriu zis, pe pânțec, de regulă pe partea de sus a acestuia dar și în partea inferioară, pe piciorul vasului sau pe întreaga suprafață a vasului (pl. III, V, VI, VII).

Ornamentul poate fi la exteriorul sau în interiorul vasului, sau pe același vas atât la exterior cât și la interior. E foarte caracteristică în această privință farfuria lată dela pl. VI, care este în întregime ornamentată cu figuri lineare, geometrice, atât în interior cât și la exterior. Pe suprafața externă, ornament exclusiv din linii drepte, formând figuri geometrice rectangulare, iar pe cea internă figuri de linii drepte însoțite de puncte (orificii) dispuse linear.

Ornamentația cu caracter plastic propriu zis nu prea este întâlnită. Ca un astfel de element decorativ putem considera proeminențele, despre care s'a mai vorbit, atunci când sunt fără de nicio utilitate practică, când nu au rol de toartă. Pe suprafața vasului ele apar în diferite locuri.

Ca un ornament specific de asemenea natură pot fi socotite cele două proeminențe dela gura vasului din pl. V, fig. 1, turtite lateral și orientate vertical. Ele au putut fi grupate două sau mai multe pe o parte a vasului și un număr egal pe fața opusă. Acesta e fără îndoială un element plastic pur ornamental.

Instrumente din silex și piatră. Ca în toate stațiunile din treapta de jos și de mijloc a barbariei dela noi, silexul, alături de cremene, formează inventarul cel mai bogat și în stațiunea dela marginea Devei.

Industria silexului, în comparație cu celelalte descoperiri de aci, rezultate din proporțiile reduse ale sondagiului și ale stațiunii însăși, este suficient reprezentată.

S'au aflat înainte de toate materiale care serveau la fabricarea instrumentelor, nucleu și percuțoare: un mic atelier unde se lucra silexul pentru nevoile locale. Faptul se constată prin prezența nucleelor, percuțoarelor și a așchiilor alături de răzuitoare, lame sau fragmentele acestora (pl. VIII).

Silexul e întrebuințat în primul rând la fabricarea instrumentelor pentru jupuit animalele: răzuitoare de formă obișnuită, cu una din fețe plată, cealaltă cu nervuri.

Plansa VIII, fig. 12, cu aspectul unor dinți pe margini, ar putea fi luată drept o lamă de fierăstrău.

Ca forme mai aparte putem menționa pl. VIII, fig. 15—16, care tind spre o formă de pișcotă.

Dimensiunile răzuitoarelor sunt mici; cele mai mari sunt de 6 cm.

E interesant și de relatat că lamele de cuțit mai fine absentează în această așezare.

Instrumentele din piatră sunt rare, socotind după descoperirile făcute. Nu s'a aflat decât un toporaș de piatră de culoare verzuie, lustruit, lung de 6 cm (pl. IX).

Are forma aproape rectangulară, foarte puțin lățit spre tăiușul știrb prin întrebuințare și foarte ușor arcuit: tip de toporaș frecvent în stațiunile dela noi.

Topoarele din piatră perforate lipsesc.

Mai amintim unele pietre nelucrate, care prin forma și prezența lor în stațiune au putut fi întrebuințate ca „pisăloage", sau instrumente de lovit. Unei pietre potrivite executării unei acțiuni i s'a putut da foarte bine o utilitate practică, alături de instrumentele din piatră prelucrate.

Instrumente din os s'au aflat relativ puține, însă foarte reprezentative, alături de oase de animal nelucrate. Descoperirea lor împreună, pe o mică suprafață, arată că erau lucrate pe loc, ca și silexul, într'un mic atelier.

Principala destinație a osului în cazul de față, ca și în alte stațiuni similare de altfel, este aceea a confecționării mânerelor pentru securi și pentru alte instrumente din piatră.

S'au aflat:

1, Mâner din os, drept, de formă cilindrică, lung de 15 cm (pl. X, fig. 1). Ceva mai sus de mijloc, spre capătul mai gros, se află orificiul de înmănunchiare de formă circulară. De regulă acesta este rectangular, uneori pătrat și mai rar circular cum este în cazul nostru.

La ambele capete instrumentul este tăiat drept, iar pe suprafața întreagă prezintă urme evidente de cioplitură.

2, Idem, de formă puțin frântă, noduros, lung de 14½ cm. Orificiul de înmănunchiare, cu foarte puțin mai sus de mijloc, e tot circular. Instrumentul e compact, rezistent. În partea noduroasă de sus se văd urme de cioplitură și, la fel, în partea de jos unde este rotunjit și lustruit (pl. X, fig. 2).

Având în vedere tăria lui, cât și orificiul de înmănunchiare circular și de dimensiuni reduse (diametrul de 2 cm), deci puțin propriu introducerii în el a unui instrument oarecare din piatră (o secure, de ex.), mai de grabă a putut fi folosit atât acesta cât și cel descris la Nr. 1, ca instrumente de lovit, ciocane, de cât ca mâner cum sunt arătate, de obicei, instrumentele de acest fel.

3. Idem, de formă puțin arcuțată. Lung de 14 cm. Orificiul pe una din fețe mai puțin circular (dar tot de 2 cm). Pe suprafață nu are urme de cioplitură ca cele precedente: e complet neted (pl. X, fig. 3).

Mai ascuțit și lățit spre extremitatea de jos, care e știrbă, a putut fi întrebuințat și ca săpător.

Toate trei instrumentele de mai sus sunt frumos lucrate și bine conservate.

4. Partea de jos a unui instrument, prea probabil a unui pumnal, cu cioplituri longitudinale frumoase și regulate. Fragmentul păstrat, lung de 6½ cm (pl. XI, fig. 1).

5. Partea de sus a unui instrument ascuțit, probabil tot un pumnal. cu forma adaptată osului din care e făcut. Partea de jos mai groasă și mai puțin lucrată, pe când vârful este frumos rotunjit și ascuțit. Lungimea actuală, 12 cm (pl. XI, fig. 2).

6. Sulă, lungă de 5 cm (pl. XI, fig. 3).

7. Două linguri din os cu o mică proeminență în formă de mâner (pl. XI, fig. 4).

Reprezentările plastice sunt absente aproape cu desăvârșire în stațiune. Nu am aflat decât fragmentul unui obiect indeterminabil, din lut ars, de culoare brună-gălbuie, în formă de cioc de rață (?).

*

Stațiunea preistorică din cartierul Ciangăilor din Deva este o stațiune de șes ca și altele din valea Mureșului (Turdaș, Toalás-Deva, etc.). Nu e o așezare de mari proporții sau de lungă durată.

E o stațiune cu urme a lucrării silexului, a pietrii și a osului. S'au aflat din acest material instrumente lucrate și material nelucrat. Elementul principal arhologic însă, rezultat din cercetarea întreprinsă, este ceramica.

Menționăm mai sus că produsele plastice sunt lipsă iar metalul este și el absent cu desăvârșire.

Ca dată în timp stațiunea se încadrează la sfârșitul neoliticului.

Elementele principale pentru încadrarea stațiunii în ansamblul civilizațiilor din treapta interioară a barbariei din Transilvania ar fi:

Vasele cu picior cu orificii în pereții piciorului, apariția toartelor pe deplin dezvoltate — în care formă nu apar încă în civilizația Turdaș și în ceramica pictată — numărul însemnat al formelor mai mici, cupe sau cești fără toartă; apoi întrebuințarea în ornamentație a punctelor sau a liniilor încrucișate, care pot apare, fiecare izolat sau împreună.

Menționăm de asemenea existența incrustației.

După aspectul general al ceramicii, aceasta arată strânse legături cu materialul cunoscut în împrejurimile Tisei, menționat sub denumirea de *Tiszapolgár-Tiszaug, Deszk*¹⁾.

Materialul descoperirii noastre se bazează deci pe civilizația Tisa și evoluează spre ceramica *Bodrogkeresztur*²⁾, aparținând fazei finale a neoliticului propriu zis.

Astfel, stațiunea dela Deva, descrisă, oferă un aspect încă nesezisat în succesiunea civilizațiilor din treapta de jos a barbariei în Transilvania. Lipsște încă posibilitatea de a contura mai precis dependenta acestui material de civilizația Turdaș, care ar putea să existe, cu toate că lipsesc elemente specifice ei, și, pe de altă parte, cu materialul eneolitic de tip Coțofeni, etc.

Astfel, ținând seama și de încadrarea cronologică a materialului, corespunzător din regiunea Tisei, sub rezerva că analogiile presupuse se confirmă a fi exacte, stațiunea dela Deva ar trebui încadrată în faza finală a neoliticului, înaintea civilizației Coțofeni și după ceramica pictată sau cea de tip Turdaș.

¹⁾ Tompa Fr., RGK Bericht, 24/25, 1934/1935, p. 44 și urm.; Fr. Holszky, WPZ, 26, 1939, p. 14 și urm.

²⁾ Arch. Hung., IV, 1929.

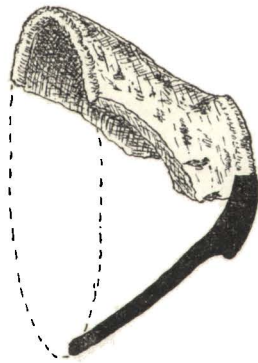


Fig. 1

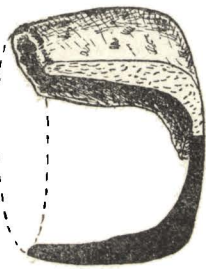


Fig. 2

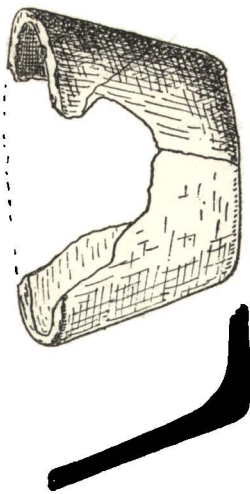


Fig. 3

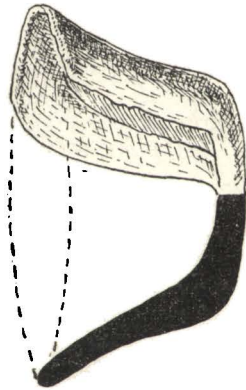


Fig. 4

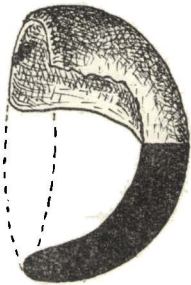


Fig. 5

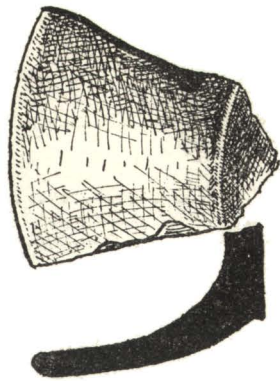


Fig. 6



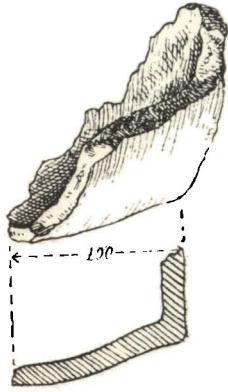


Fig. 1

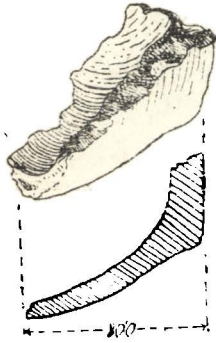


Fig. 2

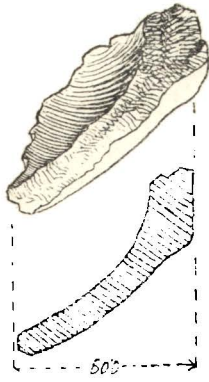


Fig. 3

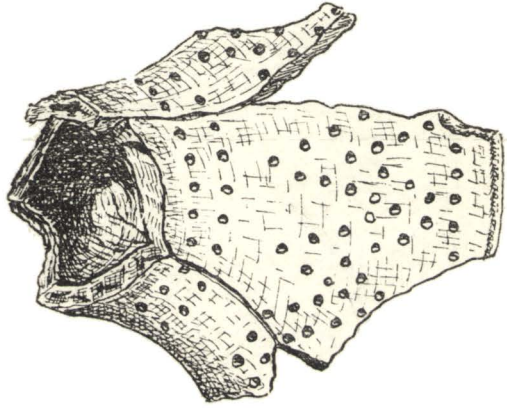


Fig. 4

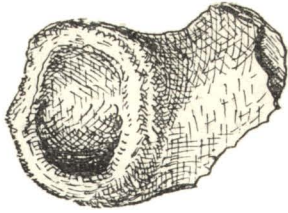
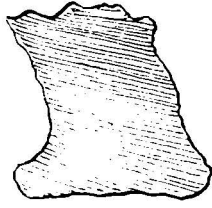


Fig. 5





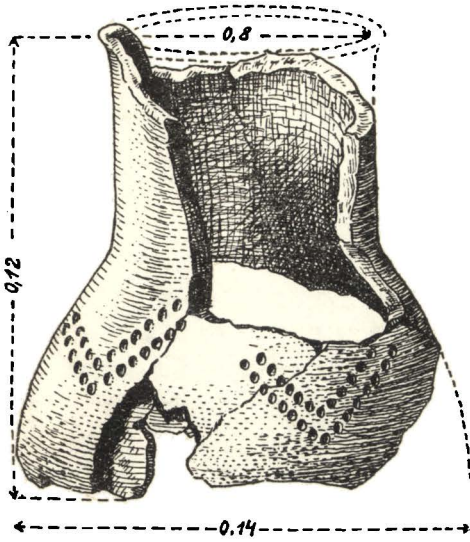


Fig. 1

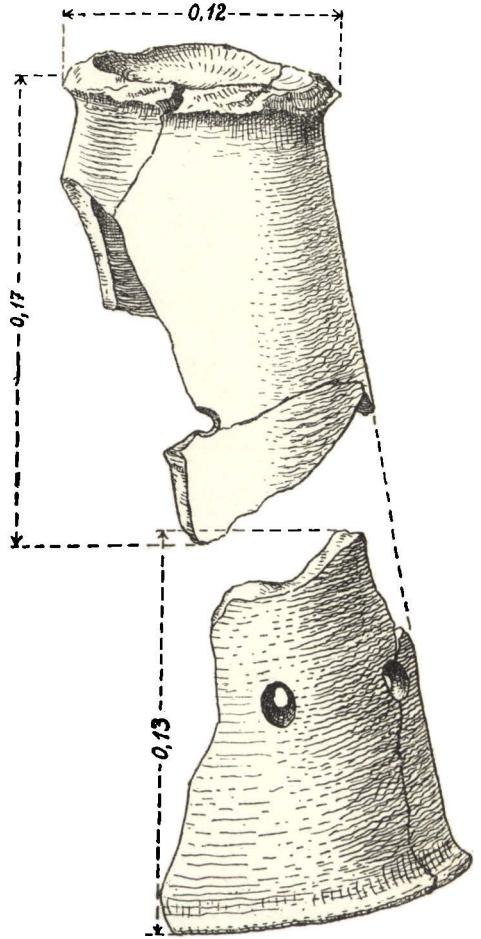


Fig. 2



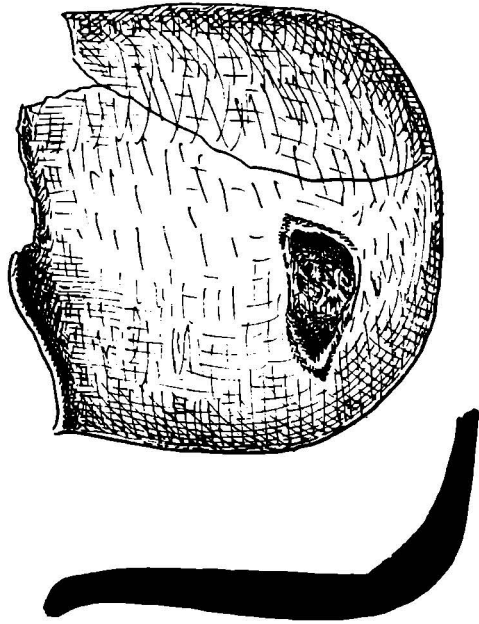


Fig. 1

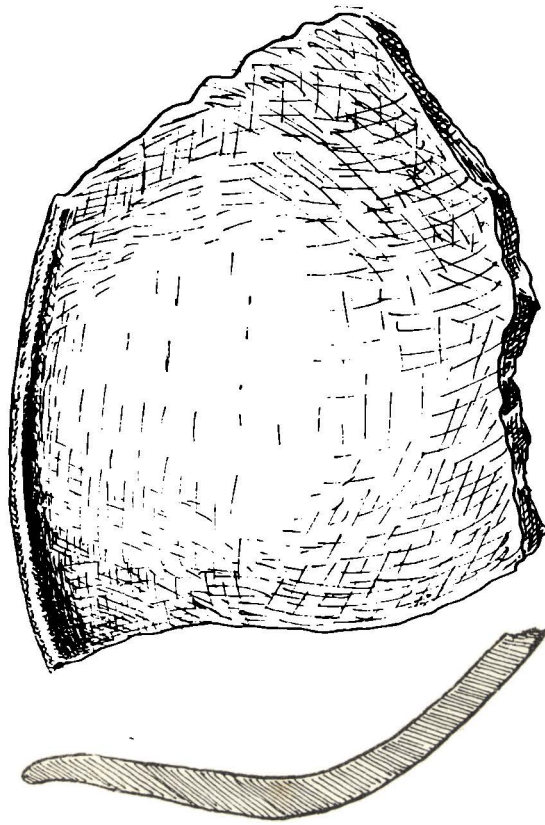


Fig. 2



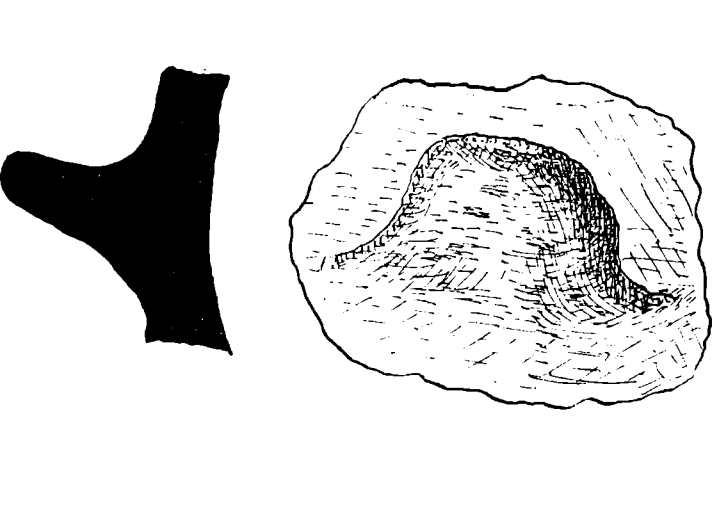


Fig. 3

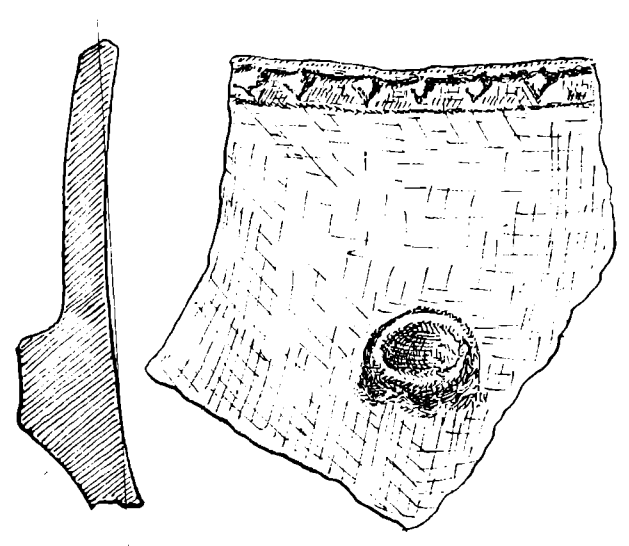


Fig. 4

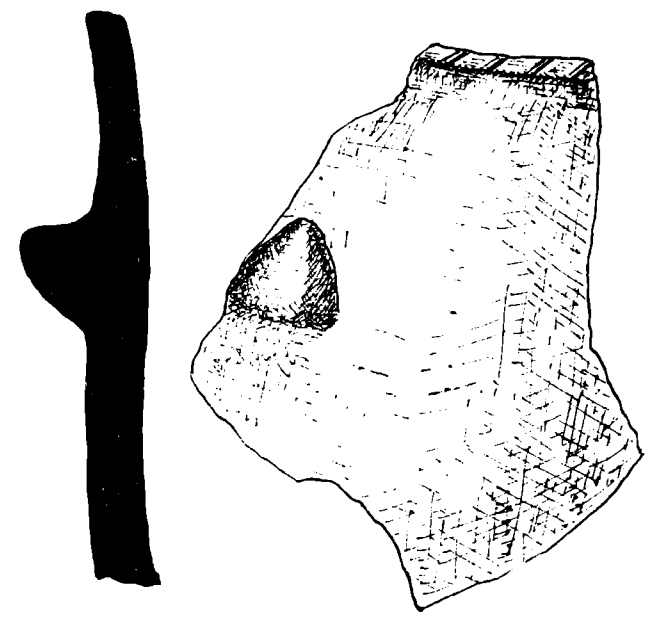


Fig. 5

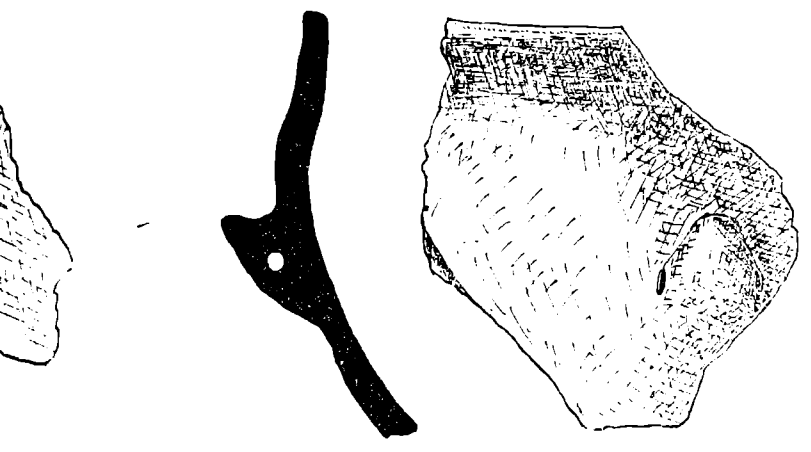


Fig. 8

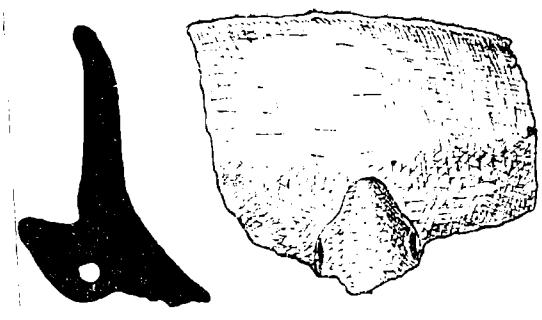


Fig. 9

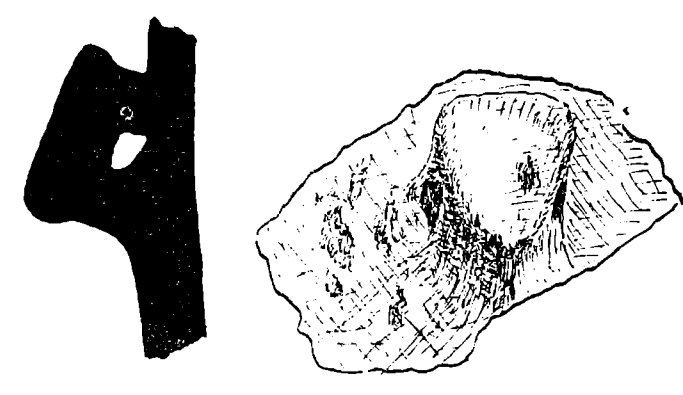


Fig. 10

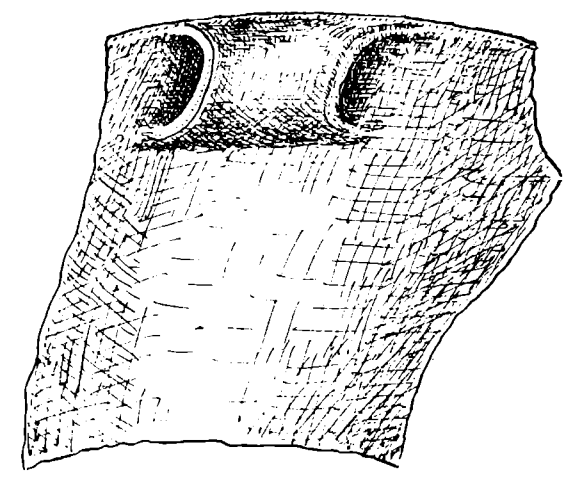


Fig. 12

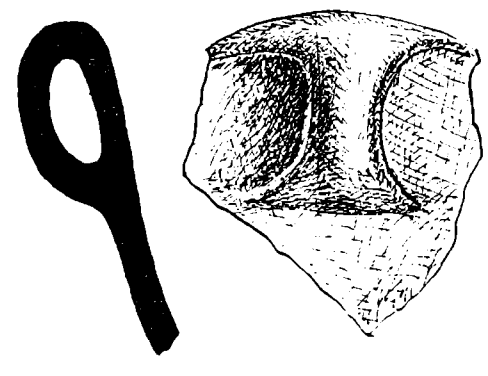


Fig. 13

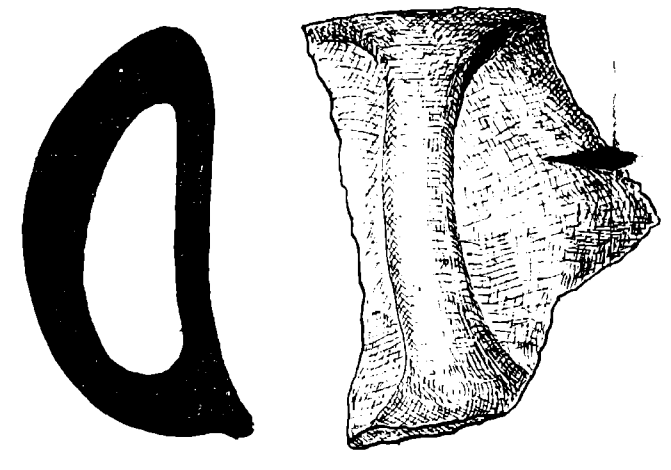


Fig. 14

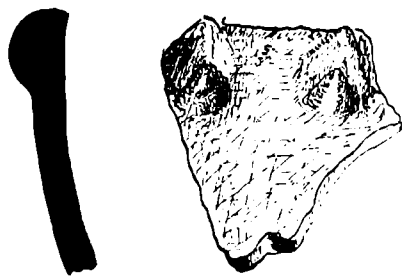


Fig. 1

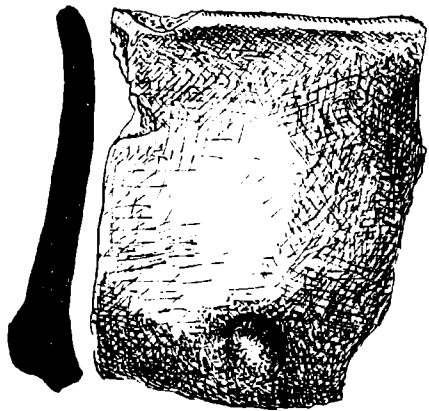


Fig. 2

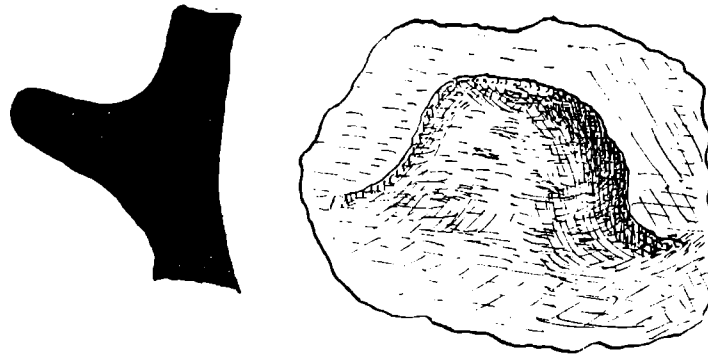


Fig. 3

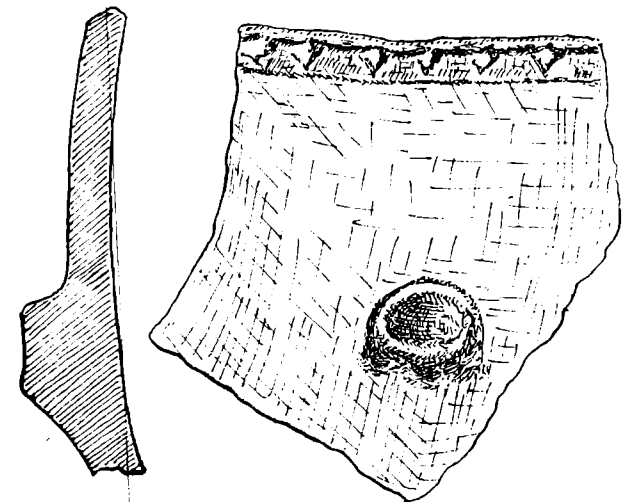


Fig. 4

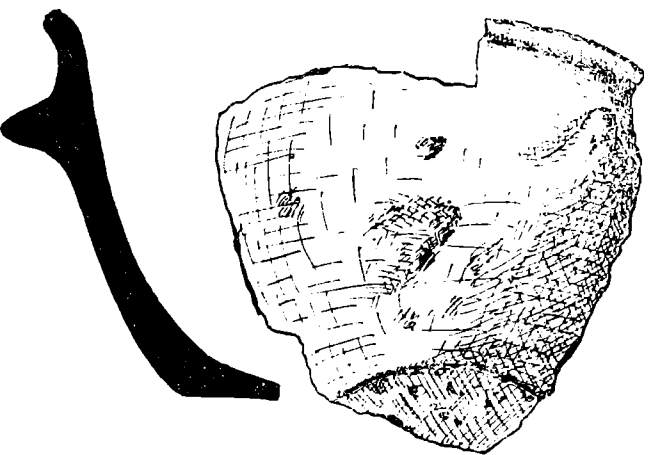


Fig. 6

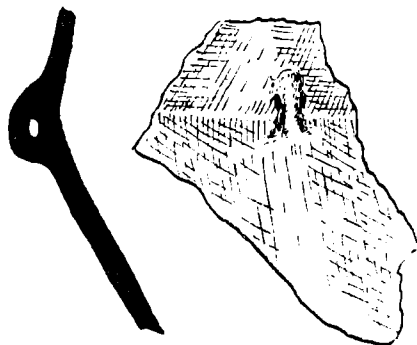


Fig. 7

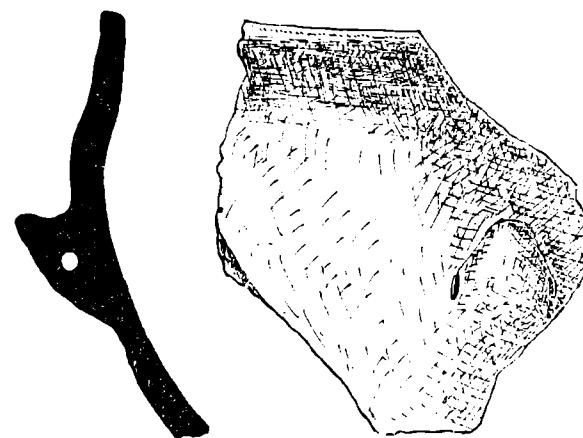


Fig. 8

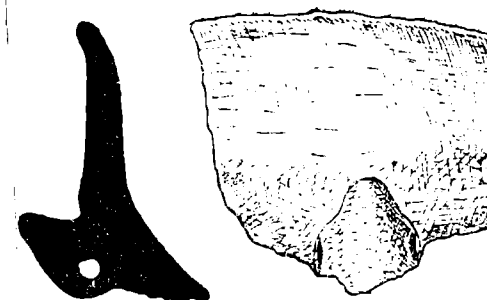


Fig. 9

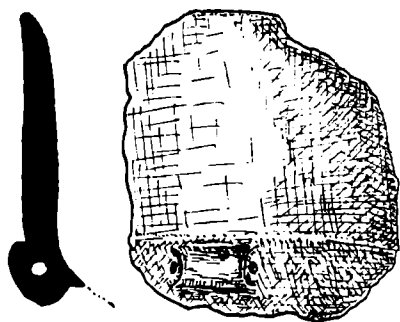


Fig. 11



Fig. 12

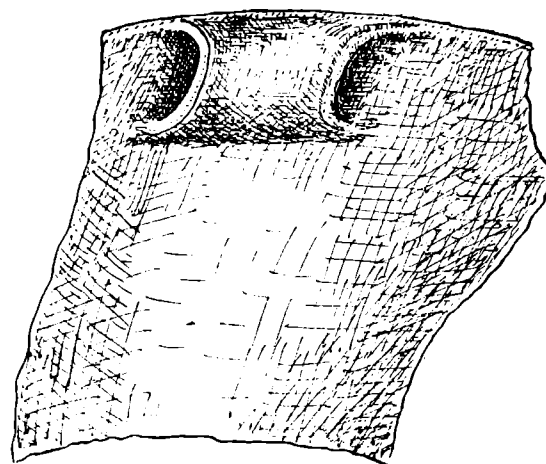
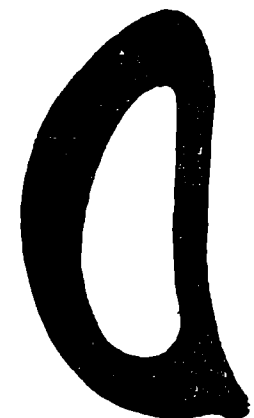
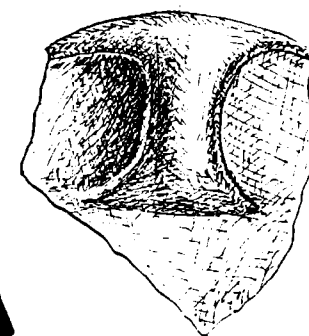


Fig. 13



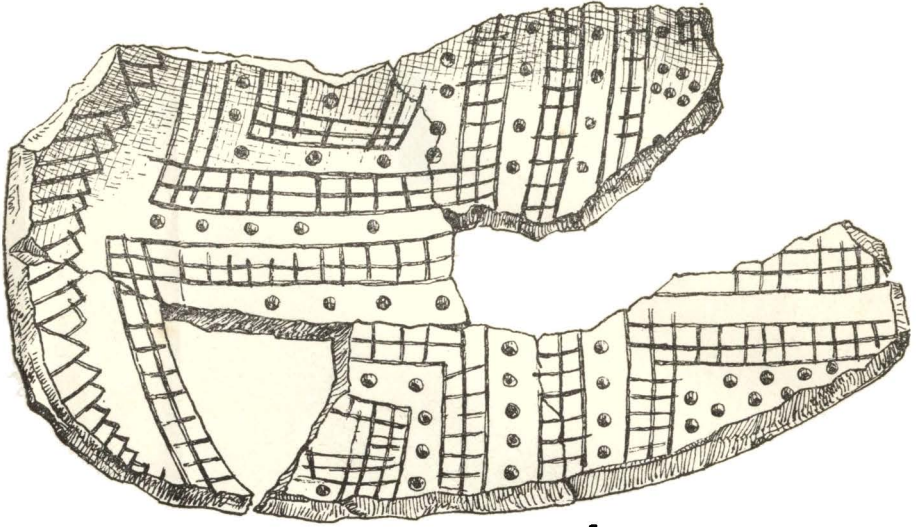


Fig. 1

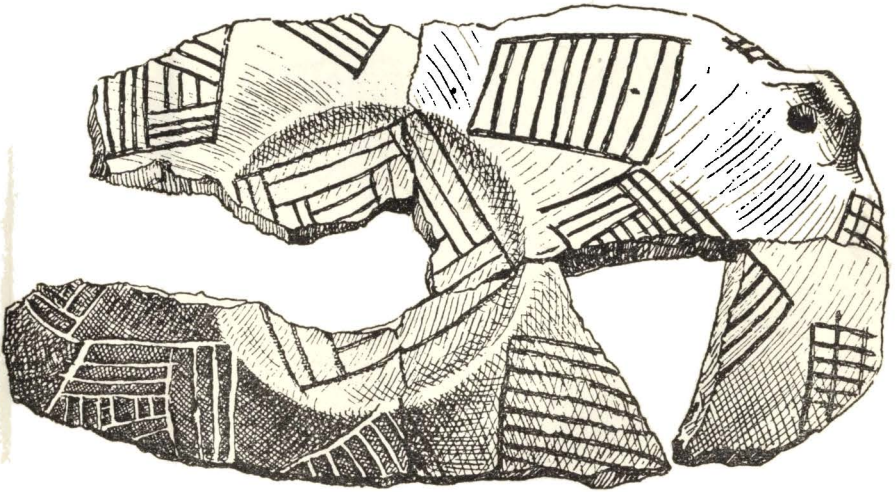


Fig. 2

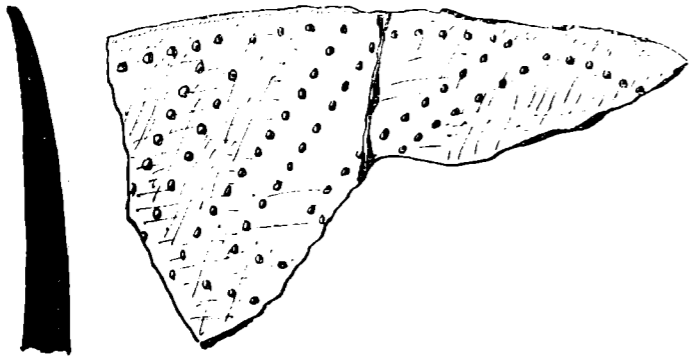


Fig. 4

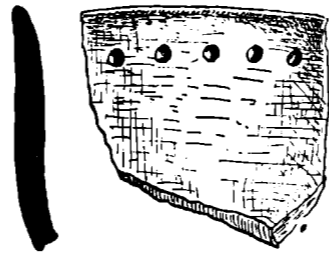


Fig. 5

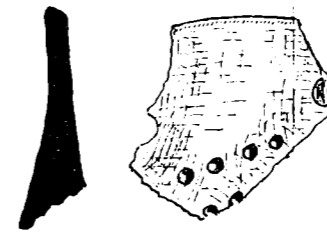


Fig. 6

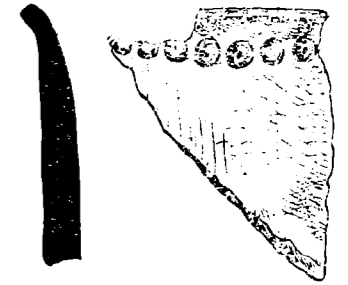


Fig. 7

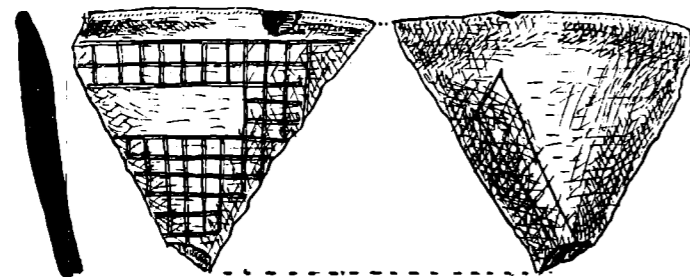


Fig. 11

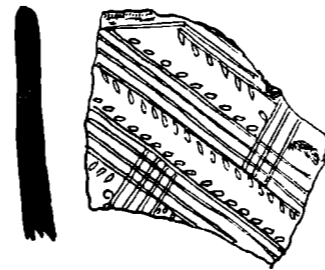


Fig. 12

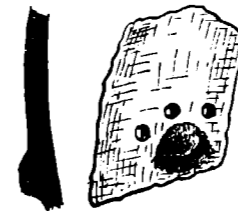


Fig. 13

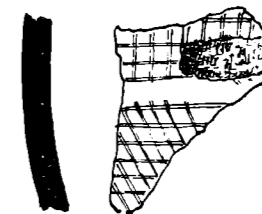


Fig. 14

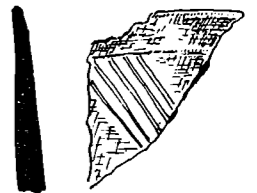


Fig. 15

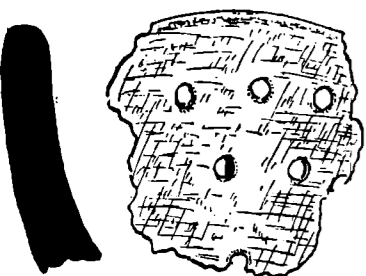


Fig. 18



Fig. 19

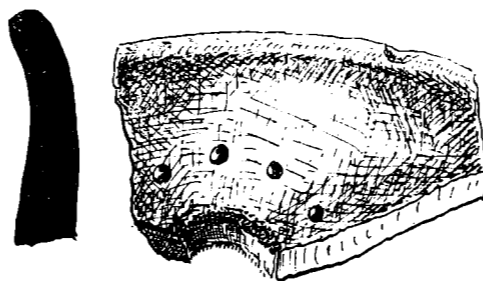


Fig. 20

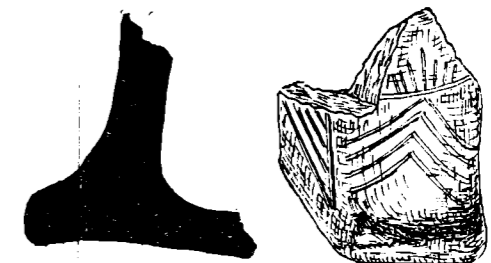


Fig. 21

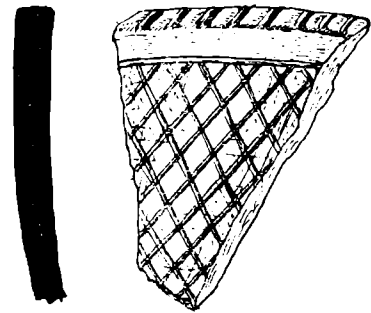


Fig. 1

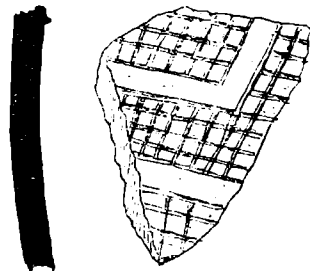


Fig. 2

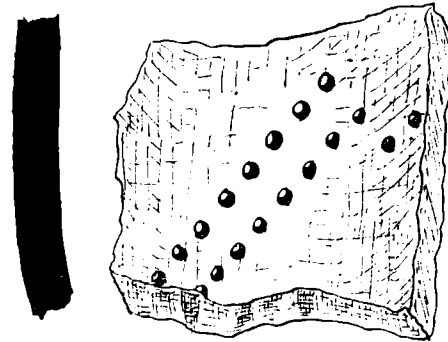


Fig. 3

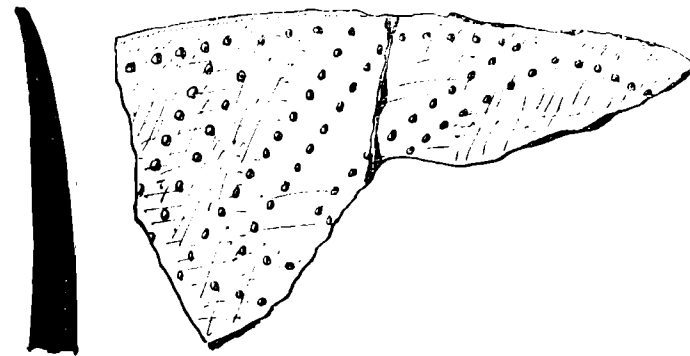


Fig. 4

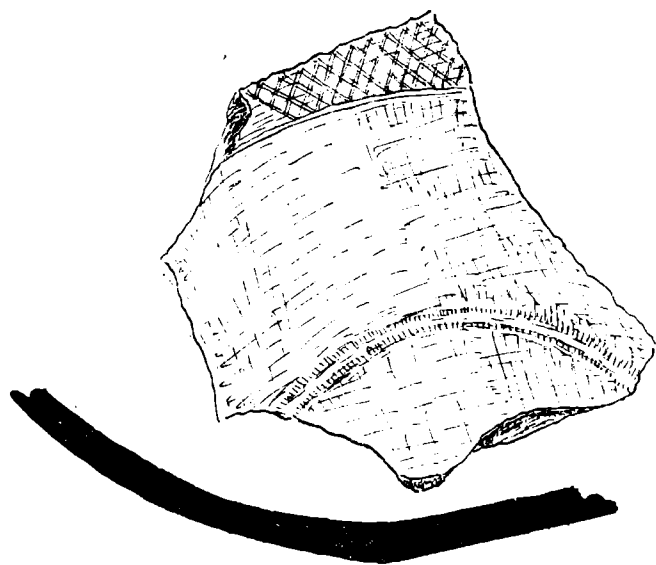


Fig. 8

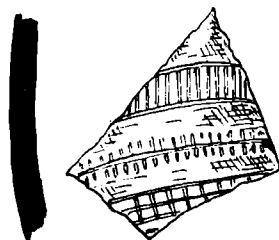


Fig. 9

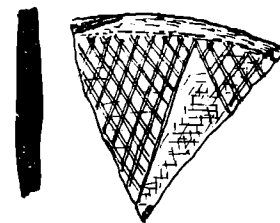


Fig. 10

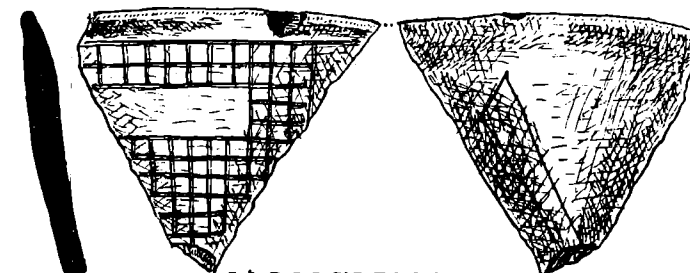


Fig. 11

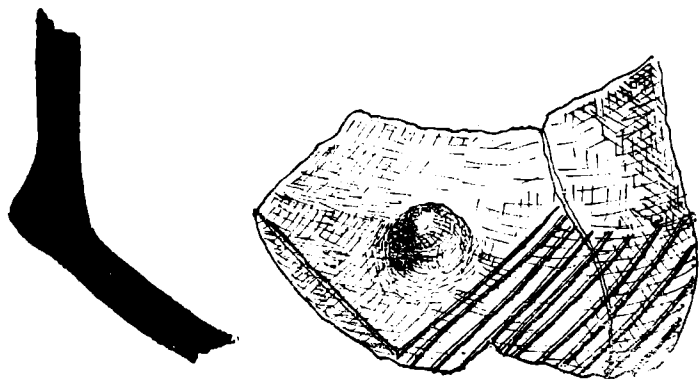


Fig. 16

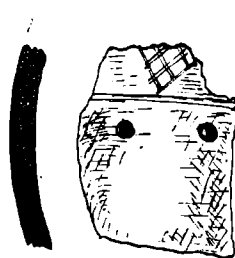


Fig. 17

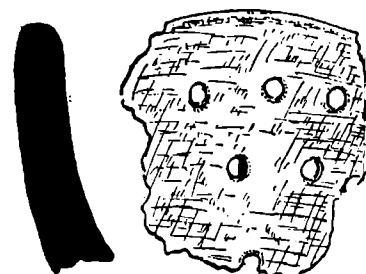


Fig. 18

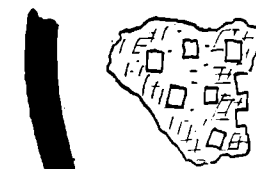


Fig. 19



Fig. 1

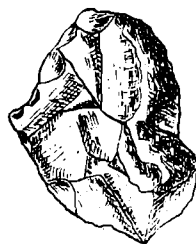


Fig. 2



Fig. 3

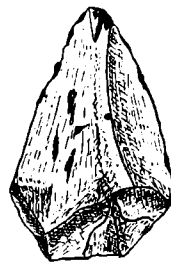


Fig. 4



Fig. 5



Fig. 6



Fig. 7



Fig. 8



Fig. 9



Fig. 10



Fig. 11



Fig. 12



Fig. 13



Fig. 14



Fig. 15



Fig. 16



Fig. 17

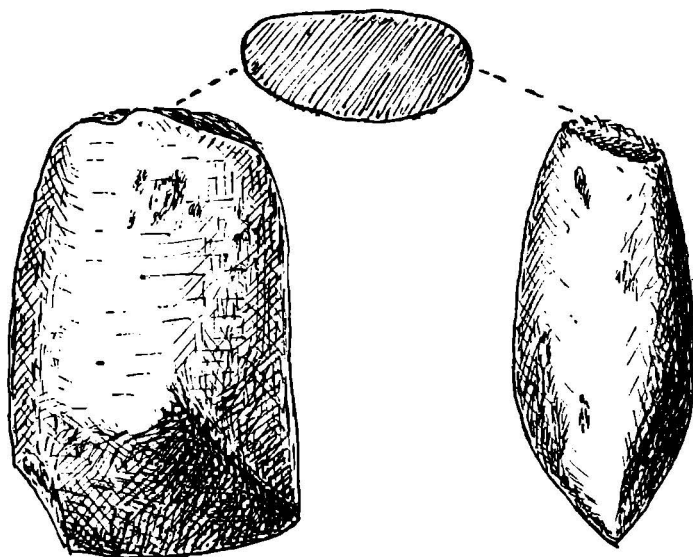
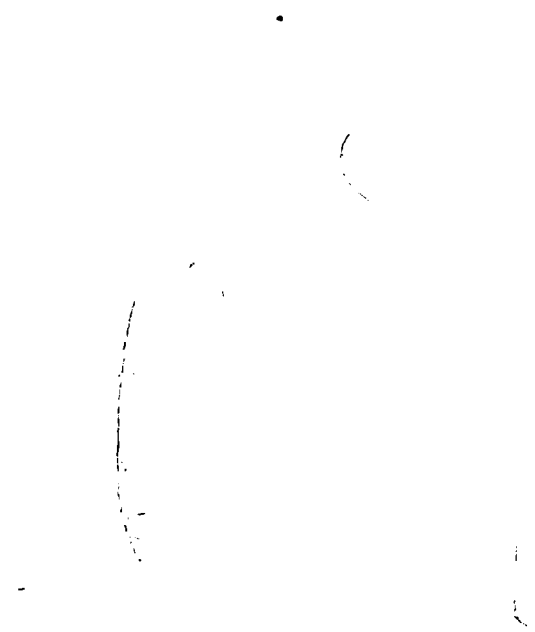
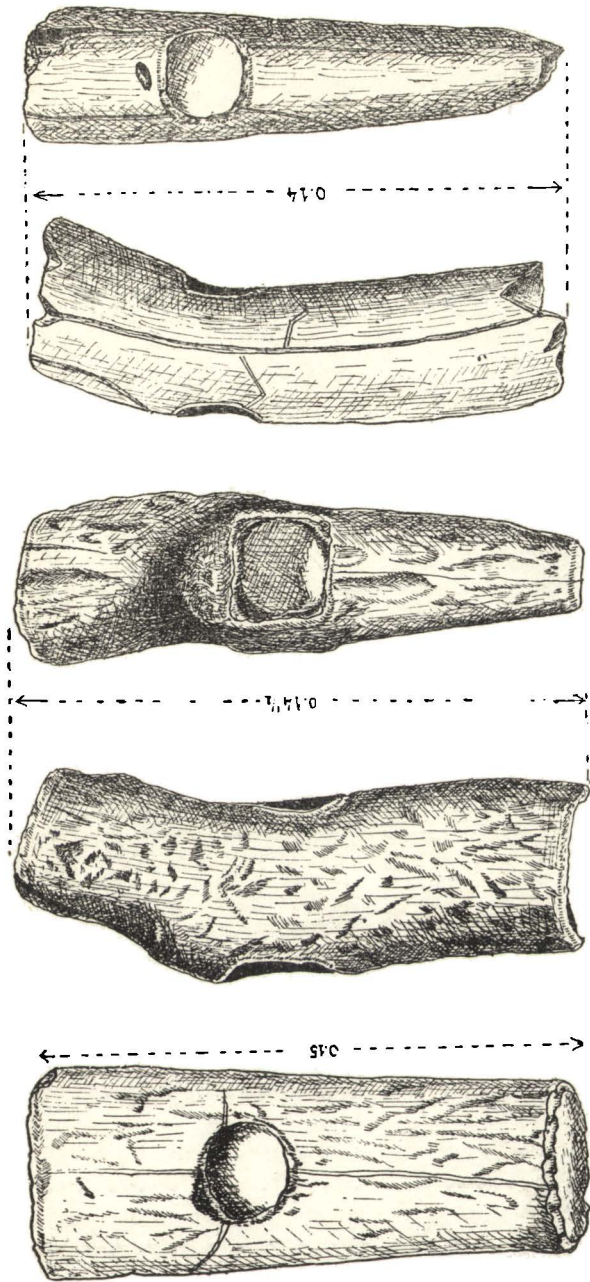


Fig. 1



Octavian Floca

Pl. X





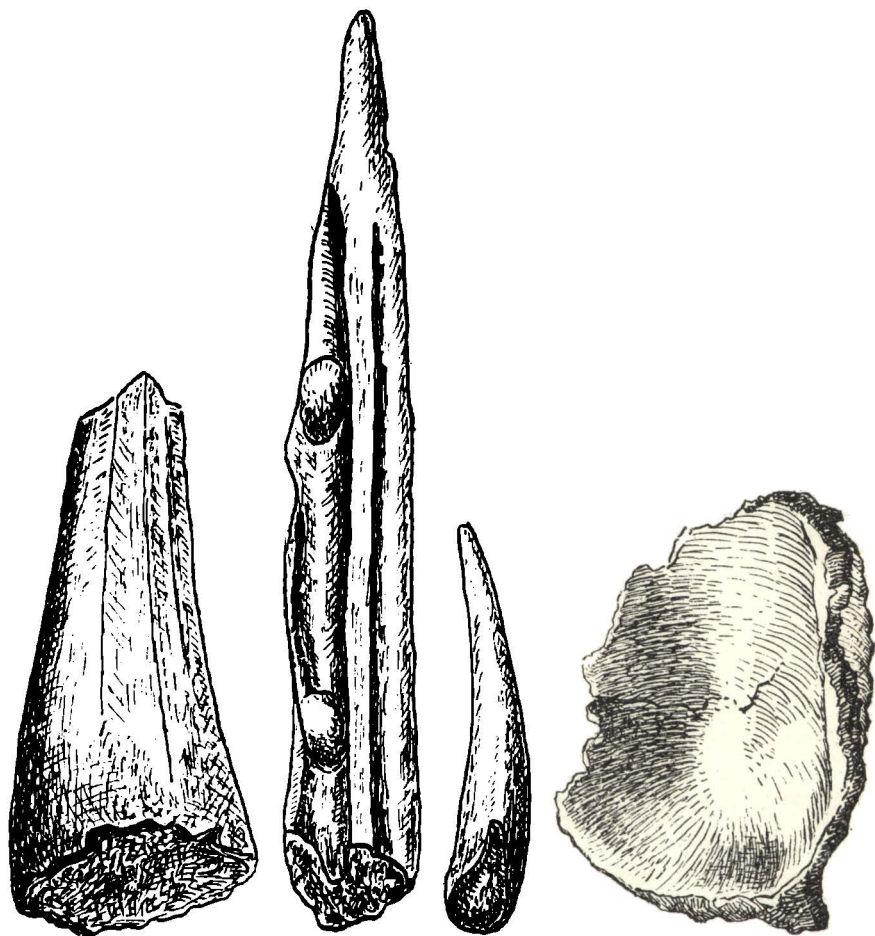


Fig. 1

Fig. 2

Fig. 3

Fig. 4

1

2

3

4

5

6

7