

VASE „PROTOBULGARE“ DESCOPERITE IN OLTENIA

DE

Prof. D. TUDOR

Cu ocazia publicării primului raport despre campania de săpături arheologice executate în cetatea militară *Sucidava* (com. *Celei*, jud. Romanați), am prezentat și două vase de pământ, care prin forma și ornamentația lor nu-și găsesc analogii în diferitele tipuri ceramice locale¹⁾. Cum în întreaga Dacie sudică nu apăruseră atari vase, am socotit prudent a le privi ca lucruri de import și a le plasa în grupa ceramicii romano-barbare din sec. IV/VI e. n.²⁾. Lipsindu-ne atunci literatura arheologică a descoperirilor așa zise „*protobulgare*“ din regiunea estică a Republicii Populare Bulgaria, nu ne-am putut gândi la o datare mai târzie decât sec. VI, a celor două vase despre care va fi vorba în acest studiu.

Numai în 1946, am putut cerceta bogatele volume referitoare la săpăturile arheologice dela *Madara* și alte centre vechi bulgare din regiunea Varna. Am putut constata cu această ocazie: cui trebuie atribuite aceste vase și ce mare contribuție aduc pentru lămurirea unor controverse ale istoriei R. P. R. Într-o comunicare făcută la București, la 15 Mai 1946, am dat o altă interpretare acestor două vase (cuprinsă în acest studiu) și diferită de aceea din 1936³⁾. În 1948 s'a publicat însă prețiosul studiu al colegului bulgar *Kristo Miatev*, despre ceramica slavă din Bulgaria, unde, cele două vase dela *Celei* sunt încadrate în grupul ceramic slav din Balcani și se trag unele concluzii, la care ajunseseam și noi, în 1946.

*

Vasele noastre formează o descoperire întâmplătoare, făcută de un țăran din *Celei*, la locul numit *Valea Sneagului*, ce se află

1) *Dacia*, V/VI (1935—1936), p. 420, Nr. 12—13 cu fig. 3—4.

2) *Dacia*, V/VI, p. 420.

3) Comunicare făcută la fostul Institut de Studii Balcanice, în ședința dela 15 Mai 1946.

mult în afara incintei oraşului roman, la aproape un km spre Apus de actualul sat. Valea Sneagului e presărată la suprafaţa solului cu numeroase urme de olărie, cărămizi, țigle, urme de morminte, etc., care aparțin mai multor orânduiri istorice. Este sigur, că pe această vale, în vremea stăpânirii romane și apoi sub cea bizantină, au funcționat cuptoare de ars olărie, precum și cimitire, deocamdată nestudiate.

Cele două vase erau îngropate la o adâncime de o jumătate metru. Din păcate, nu putem cunoaște date mai amănunțite asupra mediului arheologic în care s'au aflat (morminte? cuptoare? locuințe?). După buna lor stare de conservare, la care se adaugă faptul că posedă în exterior o slabă pojghiță de mortar aderent, am fi tentați a crede că erau depozitate într'o încăpere de zid, poate mormânt boltit.

O privire generală ne arată că aceste două vase sunt aproape identice, în ceea ce privește forma, tehnica și mărimea lor (fig. 1, a—b).

I. *Ulcior* cu două mânuși, lucrat cu roata, din pământ gălbui. Este înalt de 38 cm (fig. 1, a și fig. 2). Pereții îi sunt acoperiți în

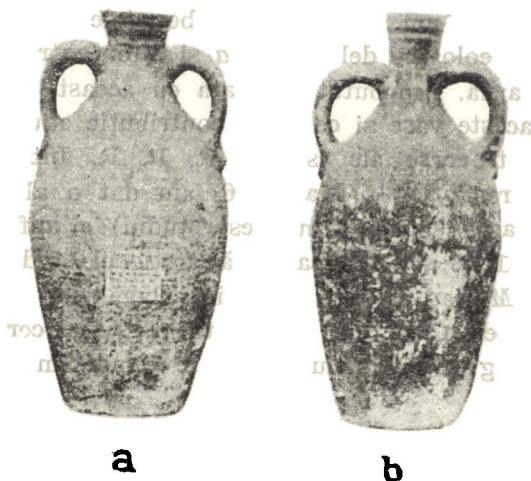


Fig. 1

exterior, cu crustă din mortar de var. Vasul prezintă o siluetă înaltă și e îmbrăcat parțial, pe pânțele, cu șanțulețe și valuri.

simple, paralele și abia vizibile din pricina pojghiței de mortar. Se odihnește pe un fund simplu și retezat drept. Gura vasului e în formă de pâlnie, în exterior cu patru slabe profile. Cele două mânuși masive apar frumos arcuite și circulare în secțiune orizontală.

Partea cea mai importantă la acest vas este o siglă curioasă plasată pe o parte a gâtului său, între mânuși și la un loc vizibil. Acest semn a fost executat cu ajutorul unui obiect ascuțit în pasta încă neceaptă, deci, imediat după modelarea la roată a vasului. El este format dintr'un Y flancat de două linii verticale mai mici ca acesta: | Y | (fig. 2). În 1936, găseam în acest semn o marcă de atelier¹⁾.

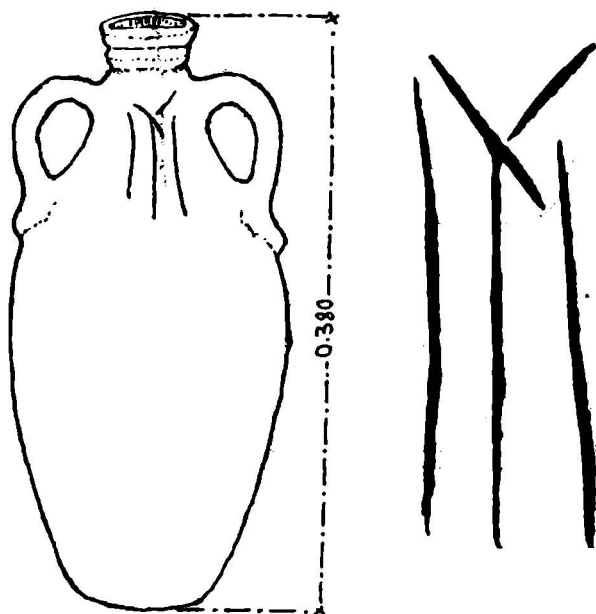


Fig. 2

2. *Ulcior* ce prezintă aceeași formă ca cel precedent, înalt de 40 cm (fig. 1, b; fig. 3 și fig. 4). Vasul e lucrat din lut roșu și păstrează în exterior, aceleași urme de mortar. El diferă, față de primul, foarte puțin, la gură, mai înaltă și cu două profile (în loc de patru). Pe pânțele, e și el înconjurat prin două fâșii de linii

¹⁾ Dacia, I, c.

adâncite și paralele. Pe gâtul său apare de asemenea, între mânuși, un semn neobișnuit, executat cu un cuiu, de astădată, în pasta întărită, deci după ardere (*graffito*). Sigla aceasta are aspectul unei furci, cu patru brațe îndreptate în jos, barată sus cu o linie orizontală, puțin curbată (fig. 3). Pe fundul acestui vas, mai aflăm și o cruce de tip latin (*immissa* sau *capitata*), modelată în relief, odată

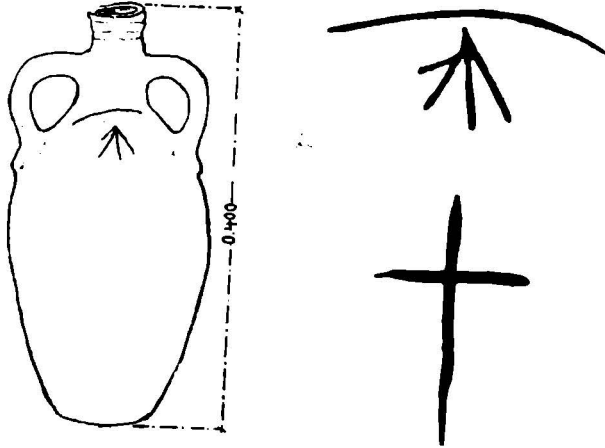


Fig. 3

cu vasul (fig. 3). În 1936, identificasem grafitul de pe gâtul ulciorului cu o marcă de olar, iar crucea ca un simbol creștin¹⁾.

Cele două vase aparțin tipului numit *amphoridion*, care derivă din *amfora* clasică. Spre deosebire de aceasta, nu au fundul ascuțit, ci rețezat drept. Astfel, din cerințe practice și domestice, *amfora* de comerț cu fundul ascuțit, specifică olăriei grecești, romane și bizantine, păstrată pe rastele în timpul transportului sau înfiptă în nisip când se depozita în pivniță, este transformată într'un vas cu aceeași siluetă, dar cu fund ce oferă stabilitate pe pământ sau masă. Indepărtarea dela modelul *amforei* se vede și la gâtul acestor ulcioare, mai strâmt și cu mânuși mult mai puternice, deoarece ele nu se depozitează cu vin sau untdelemn, ci au o întrebuințare zilnică. Nu rămâne nicio îndoială că olarii ce le-au modelat la roată au luat drept model *amfora* bizantină, care are fundul mai mult bombat, decât ascuțit ca cea greco-romană.

¹⁾ Ibid.

Cât privește cercul de producție din care derivă vasele dela Celei, el nu poate fi precizat deocamdată, decât prin siglele enigmatice pe care le poartă pe gâtul lor. Asupra lor, am putut căpăta destule precizuni, însă numai în urma consultării a o serie de publicații despre cultura „Protobulgarilor”. Este vorba, în primul rând, de săpăturile mai vechi sau mai recente, întreprinse în prima capitală a șefilor statului feudal bulgar în formare, la *Aboba-Pliska*, și apoi în marea așezare vecină dela *Madara*; aceasta, prin descoperirile importante făcute aci, a fost pe drept socotită de colegii arheologi vecini, ca o *Troia bulgară*. Din primul loc, trebuie să constatăm că cele două semne de pe ulcioarele dela Celei apar numai în regiunea acestor centre „protobulgare”, frecvent și pe o mare varietate de obiecte ¹⁾.

Săpăturile *Institutului Arheologic Rus din Constantinople*, făcute în anii 1899/1900, sub conducerea lui Th. Uspenski și K. Skorpil, au dat la iveală, la *Aboba-Pliska*, o serie de blocuri tăiate în piatră, cărămizi, țigle, olane, vase, etc., ce purtau așa zisele semne „protobulgare”. Deși acest material arheologic nu a fost tot publicat, printre diferitele semne imprimate pe atari obiecte, întâlnim frecvent sigla $|Y|$ ²⁾. Furca cu patru brațe îndreptate în jos, fără linia orizontală plasată sus, apare și ea ³⁾. Săpături mai recente în această așezare slavo-bulgară au mărit repertoriul semnelor ce ne interesează pentru explicarea celor din Oltenia. Astfel, între așa zisul palat al lui Krum-Omurtag și marea basilică din *Aboba-Pliska*, există un drum lung de 250 m, pardosit cu blocuri, pe care, între alte semne „protobulgare” întâlnim și pe cele de pe vasele dela Celei ⁴⁾. Sigla $|Y|$ s'a găsit mai ales pe olane ⁵⁾ și vase ⁶⁾.

1) Semnele dela Celei nu-și găsesc analogii în cele descoperite la *Slonu* (Prahova), cf. *Bolliac*, în *Trompeta Carpaților*, VII (1869), Nr. 737; cu cele dela *Porceni-Gorj* și *Cetatea lui Negru Vodă-pe Dâmbovița* (ceretări personale).

2) *Izvestija Inst. arch. Rus din Constantinopol*, X (1905), p. 250—254 (*Škorpil*) și *Albumul* (Viena, 1905), pl. LI, 60; LIII, 13; XLIX, 74 și 119.

3) *Ibid.*, pl. XLIV, 51, b.

4) *Kr. Miatev*, în *Izvestija, Bull. Inst. Arch. Bulg.*, XV (1940/42), p. 131 și urm., cu fig. 146, Nr. 25, 34, 36 și 41.

5) *Ibid.*, p. 93, fig. 160.

6) *Ib.*, p. 72 (Iv. Mollov). Pentru alte amănunte, cf. și studiile lui P. Karasimeonoff și Th. Gherasimov, dela p. 136—138 și 169—180 ale aceleiași reviste.

La *Madara*, unde s'a săpat mai intens și cu îngrijire de către arheologii bulgari ¹⁾, găsim siglele dela Celei, pe: blocuri de piatră fasonată ²⁾, cărămizi ³⁾, olane ⁴⁾, pe vase întregi sau cioburi ⁵⁾.

Până în prezent, nu știm să se fi scris un studiu special în legătură cu originea și interpretarea acestor semne „protobulgare“. Singur Géza Fehér le-a rezervat un capitol mai larg într'o lucrare de sinteză asupra culturii „protobulgare“ ⁶⁾. El mai semnalează prezența lor pe stâncile dela *Madara* ⁷⁾, pe tencueli de clădiri ⁸⁾, conducte de apă ⁹⁾ și chiar într'un sanctuar păgân ¹⁰⁾. Din cercetările sale rezultă că avem în față o scriere locală a „Protobulgarilor“, fiind încercările unor modești lucrători, ale căror semne rămân încă nedescifrate ¹¹⁾.

Săpăturile amintite au putut stabili că materialele arheologice pe care sunt imprimate aceste semne „protobulgare“ se datează dela începutul sec. IX și merg până în epoca creștinării cneazului Boris-Mihail și a introducerii celor două alfabete, glagolitic și chirilic. Nu este de competența noastră a intra în discuția problemei așa ziselor semne „protobulgare“, dar credem că aici nu poate fi vorba de o scriere locală. În primul rând, se constată că la curtea cnezilor bulgari din sec. IX se folosește în cancelarie și pe monumente, limba greacă. Ar fi greu să admitem întrebuintarea paralelă a două feluri de scrieri. Apoi, constatăm inexistența unor texte scrise. Semnele acestea se sapă sau se imprimă izolat. Cele două cazuri semnalate de Géza Fehér (pietrele dela *Aboba-Pliska* ¹²⁾ și

1) *Madara. Razkopki i prouciavanija*, Sofia, 1934, 2 vol. Interesează mai ales pentru tema noastră art. lui G. Fehér, vol. I, p. 393—418.

2) *Ibid.*, I, p. 392 și 396.

3) *Ib.*, p. 154, Nr. 32 și vol. II, p. 110.

4) *Ib.*, I, p. 414, cu fig. 27, a și 72; II, p. 37, fig. 50, B, și p. 38, fig. 51, 7.

5) *Ib.*, I, p. 397, fig. 264; p. 398, fig. 265 și II, p. 56, fig. 81.

6) *Les monuments de la culture protobulgare et leurs relations hongroises*, Budapest, 1931 (*Arch. Hung.*, vol. VII), p. 58—59 și 151—157. Aria de răspândire e lărgită de el până la *Bela* și *Gözeken* (regiunea *Varna*). *Ib.*, p. 18. Cf. și studiul său mai vechi, în *Izv. — Bull. Inst. Arch. Bulg.*, 111 (1925), p. 89.

7) *Mon. cult. protobulg.*, p. 51, 58 și 151.

8) *Ibid.*, p. 68.

9) *Ib.*, p. 78 cu fig. 28.

10) *Ib.*, p. 67.

11) *Ib.*, p. 151 și urm. *Skorpil* și *Miatev*, în lucrările citate, se ațin dela o interpretare a lor.

12) Fehér, *op. cit.*, p. 152 cu fig. 99. Pe acest bloc apar și semnele de pe vasele din *Sucidava* (vezi fig. 5, a).

Bela-Gözeken¹⁾, pe care întâlnim 3—5 atari semne ce se succed (fig. 5, a—b), sunt dovezi prea modeste spre a încerca o atare ipoteză. Nici încercarea ce o face acelaşi autor, de a stabili o înrudire între această pretinsă scriere, cu cea runică, cu siglele întâlnite în regiunea Orchon-Jenissei, cu inscripţia tezaurului dela

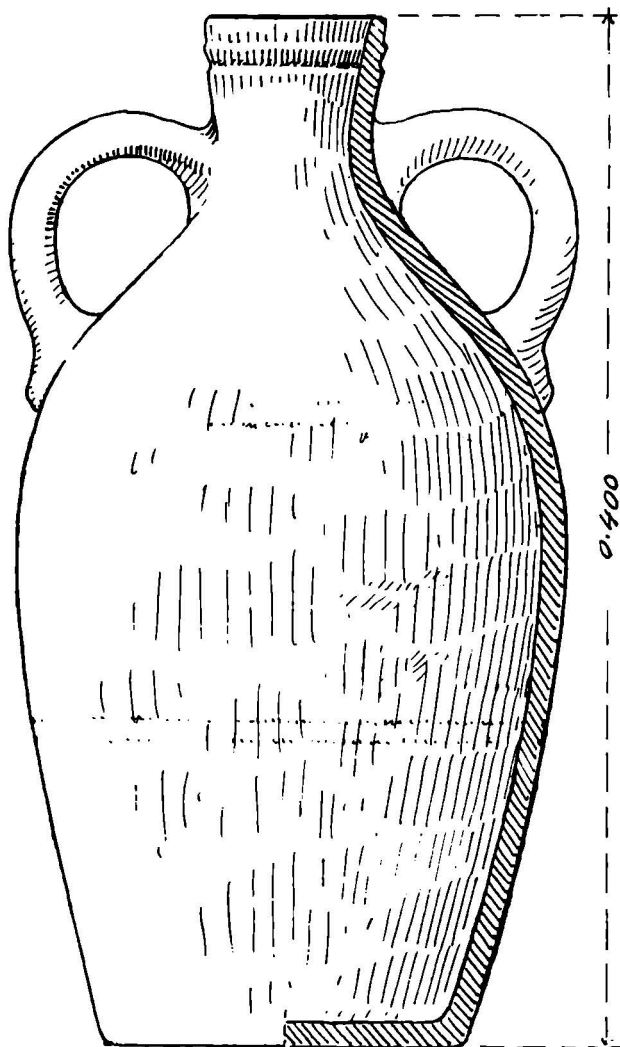


Fig. 4

Sân Nicolaul Mare și cu vechea scriere maghiară (secuiască?), nu ni se pare convingătoare²⁾. E suficientă o comparație între tabloul

¹⁾ Ibid., cu fig. 100. Numai unul din semnele noastre e întâlnit aici (fig. 5 b).

²⁾ Ib., p. 153—157.

semnelor „protobulgare” întocmit de Miatey¹⁾ și scrierile mai sus citate, spre a ne convinge de lipsa unei legături. Semne ca pătratul semincercul, unghiul, linii întretăiate, etc.²⁾, pot fi socotite, ca

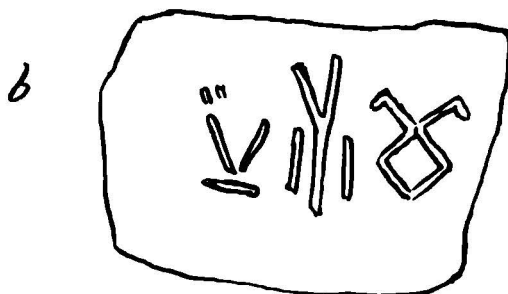
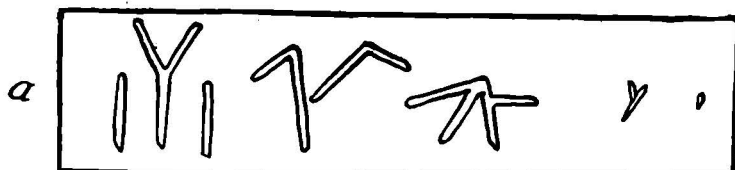


Fig. 5

și în alte regiuni, drept o creație locală³⁾. Dar, semne ca Δ ; γ ; Ψ chrismonul, crucea, etc., nu pot fi decât împrumuturi bizantine⁴⁾.

Problema semnelor protobulgare rămâne deschisă. În stadiul actual al descoperirilor, nu le putem interpreta, decât ca semne magico-religioase, folosite de populația necreștină. Semnificativ pentru acest fapt este prezența lor în sanctuarul păgân dela Madara, precum și dispariția lor, odată cu creștinarea lui Boris-Mihail.

Pe fundul unui ulcior dela Celei, constatăm apariția unei cruci simple (Nr. 2). Semnul figurează și în repertoriul celor „proto-

¹⁾ Art. cit., p. 8, fig. 146.

²⁾ Ibid.

³⁾ Herman Wirth, *Die heilige Urschrift der Menschheit*, Leipzig, 1936, *passim*. Lucrare interesantă prin materialul ilustrativ (vol. de planșe) dar fantazistă în ceea ce privește interpretările și concluziile sale.

⁴⁾ Găsim și litere din alfabetul latin. Multe din așa zisele semne „protobulgare”, pot fi și inscripții târzii. Va trebui pusă în cercetarea acestor urme o deosebită atenție, spre a se deosebi ceea ce este din sec. IX și ceea ce e recent. Multe se pot bănui a fi numerale. Colegul Bodjijaev îmi semnaleză faptul că la scriitorul călugăr bulgar din sec. X, Cernorizec Hrabr, în scrierea sa *O pismenah* (Despre litere) se spune textual „Od nioară, Slavii nu aveau scriere și seriau și numărau cu linii și creștături”.

bulgare¹⁾). Dar, acestui semn i se pot da și alte explicații. Ca ornament sau marcă de atelier, crucea apare deja pe ceramica provincială romană târzie, de unde este transmisă în olăria slavă, germană, maghiară și a altor popoare dela începutul epocii feudale²⁾. La rigoare, o putem accepta pe vasul dela Celei și ca semn creștin, fiindcă prezența izolată a unor comunități creștine în lumea slavă balcanică și chiar printre elemente bulgare turanice, mai înainte de convertirea oficială a lui Boris-Mihail, este un fapt sigur³⁾.

Între materialul ceramic publicat din săpăturile dela Abobla-Pliska și Madara, nu am putut găsi forme de vase identice cu cele dela Celei, dar apar tipuri mult înrudite. Pentru a avea informații mai detaliate asupra ceramicii incdite sau dispărute⁴⁾ din săpăturile vechilor capitale bulgare, m'am adresat în 1946 directorului Muzeului din Sofia, Th. Gherassimov. Din scrisoarea colegului bulgar, rezultă că în aceste locuri s'au găsit, într'adevăr, „vase asemănătoare acelor găsite la Sucidava“, dar care până la acea dată încă nu fuseseră publicate.

Despre existența în regiunea vechilor capitale ale statului bulgar a unor vase în genul celor dela Celei, putem prezenta o nouă dovadă. În colecțiile Muzeului Național de Antichități din București se păstrează un ulcior, ca formă, aproape identic cu vasele dela Celei (fig. 6). Grație unei etichete aplicată pe el, se poate stabili că acesta a fost achiziționat din Bulgaria, în 1900. Ulciorașul este înalt de 32,5 cm, e turnat în pământ gălbui și are silueta, mânușile, gura, etc., ca și la vasele dela Celei. Nu posedă însă nicio siglă din categoria semnelor „protobulgare“. El ne asigură întrebuințarea acestor tipuri de vase, în regiunea leagănelui primului stat bulgar feudal, din sec. IX.

1) Miatev, *art. cit.*, fig. 146, Nr. 18 și 43—45.

2) Josef Höllrigl, *Ungarische Keramik aus der Zeit der Arpaden*, în *Arch. Ert. XLIV* (1930), p. 288 și urm. și Heinz A. Knorr, *Die slavische Keramik zwischen Elbe und Oder*, Leipzig, 1937, p. 11, cu pl. II a. Pentru regiunile noastre, vezi C. Daicoviciu, în *An. Inst. Studii Clasice-Cluj*, IV (1941—1943), p. 180 și urm. O monografie completă asupra ceramicii dela Pliska și Madara, în felul celei alcătuită pentru Preslav de Miatev, este de așteptat.

3) W. N. Slatarski, *Gesch. d. Bulgaren*, Leipzig, 1918, p. 32.

4) Fehér, *op. cit.*, p. 32.

Publicații recente, apărute în ultimii doi ani, și relative la cultura vechilor slavi, aduc știri noi în legătură cu cele două vase descoperite pe teritoriul patriei noastre.

Kristo Miatev, într'un important studiu asupra ceramicii slave din Balcani, se ocupă și de tipul acestor vase¹⁾. El mai notează pentru regiunea Varna și alte descoperiri la Kalugerica²⁾, înglobând în grupul lor și pe cele descoperite de noi la Celei³⁾. Concluziile la care ajunge Miatev afirmă că în aceste vase trebuie să vedem o ceramică slavă, împrumutată din olăria provincială greco-romană⁴⁾,

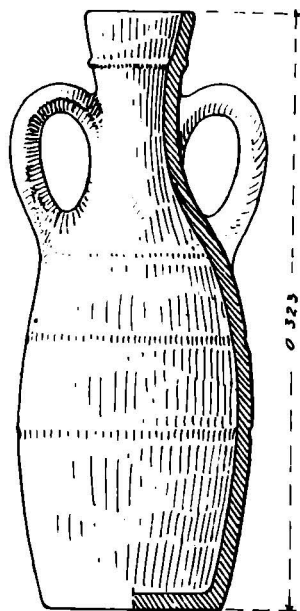


Fig. 6.

Aboba-Pliska — Muzeul de Antichități din București

ca și pentru alte vase de capacitate mai mare, nefolosite până aci de Slavi⁵⁾. Ele, ca și semnele pe care le poartă, nu au nimic de a

1) *La céramique slave en Bulgarie et son importance pour l'archéologie slave des Balkans*, Sofia, 1948 (Acad. d. Sciences, Inst. Arch., Travaux Sec. Arch. Slave, vol. II), *passim*.

2) Miatev, *op. cit.*, p. 78.

3) *Ibid.*, p. 46 și fig. 50.

4) *Ib.*, p. 78.

5) *Ib.*

face cu „Protobulgarii“, care au venit în grupuri mici¹⁾. Cât priveşte datarea acestor semne, el le încadrează în sec. VIII—X²⁾.

Intr'o monografie asupra vechii Moravii, Josef Poulik reproduce trei ulcioare de lut găsite în morminte şi în localităţi diferite din acea regiune³⁾. Forma şi tehnica acestor vase din Moravia au mari afinităţi cu cele din regiunea Varna şi Celei, încât, trebuiesc considerate ca tipuri mai îndepărtate, dar derivând din aceeaşi amforă greco-romană. Se constată, astfel, că atari ulcioare s'au răspândit nu numai în lumea triburilor slave din Sudul Dunării, ci ele au fost împrumutate şi în alte regiuni cu populaţie slavă.

Descoperirea celor două vase „protobulgare“, în Sudul Olteniei, — fie că sunt lucruri de import sau produse ale olăriilor locale — aduce o lumină pe o cale nouă, cea arheologică, în legătură cu discuţia desohisă mai demult asupra extinderii statului bulgar din sec. IX, la Nord de Dunăre. Datăm aceste ulcioare în veacul IX şi le socotim drept primele documente de acest fel, descoperite în aceste regiuni. Apariţia lor este încurajatoare şi prin faptul că până acum, problema stăpânirii pe teritoriul ţării noastre a primului stat feudal bulgar, privită geografic şi cronologic, a căutat a fi rezolvată numai cu ajutorul ştirilor literare medievale: bizantine, france şi maghiare. Cum aceste ştiri sunt prea sumare⁴⁾, nu este de mirare că mulţi istorici au negat-o, iar alţii s'au încurcat în fel de fel de ipoteze privind teritoriile ocupate la Nord de Dunăre de către Krum şi succesorii săi.

Academicianul N. S. Derjavin, care s'a ocupat în mai multe lucrări de seamă ale sale cu istoria bulgară, admite o lărgire trep-

1) *Ib.*, p. 82 şi urm.

2) *Ib.*, p. 82.

3) *Staroslovanská Morava*, Praga 1948, p. 200 şi pl. XXVII—XXIX.

4) Singura mărturie mai clară ne-o dă *Historia de Leone Bardae Armenii filio*, ed. Bonn, 1842, p. 345 şi urm...

καὶ λαβόντες οἱ Βούλγαροι τὴν αἰχμαλωσίαν πᾶσαν εἰς πλῆθος οὖσαν ἀναρίθμητον καὶ πᾶσαν, τὴν ἀποσκευὴν αὐτῶν. μετώκισαν αὐτοὺς εἰς Βουλγαρίαν ἐκεῖθεν τοῦ Ἰστροῦ ποταμοῦ.

Prizonierii fuseseră luaţi la Adrianopole. Despre o Bulgarie „de dincoace de Dunăre“, din care expresie rezultă că era şi una dincolo de Dunăre, vorbeşte şi cronicarul bizantin Nicefor Gregoras, *Historia Byzantina*, ed. Bonn, 1829, vol. I, p. 390:...

τὴν ἀρχὴν τῶν ἐντὸς Ἰστροῦ Βουλγάρων

tată a stăpânirii lui Krum și Omurtag, către Tisa și Carpați. Sub Krum (804—815) s'a ocupat Banatul cu regiunile sud-estice ale Ungariei¹⁾, iar în timpul domniei fiului său Omurtag (815—831), cuceririle au fost lărgite, anexându-se și Valachia²⁾. Opiniile savantului sovietic, sunt cele mai apropiate de adevăr.

Totuși, majoritatea istoricilor mai vechi sau mai apropiați a stabilit cu argumente convingătoare, că nu poate fi exclusă o dominație a primului stat feudal bulgar pe teritoriul de azi al R. P. R., dela începutul veacului IX.

Este semnificativ faptul că întinderea Bulgariei în Nordul Dunării apare ca sigură numai după prăbușirea statului Avarilor, în urma loviturilor date lor de către Carol cel Mare. De acest eveniment profită chanii bulgari Krum și Omurtag, despre care avem știri literare și epigrafice, cum că au ajuns cu stăpânirea lor până pe Tisa unde au legat hotarul cu al Francilor³⁾. Deci și pentru regiunile ncastrate, o pătrundere a Bulgarilor la Nord de fluviu, a fost posibilă numai la începutul secolului IX, imediat după descompunerea statului avar.

*

Cele două vase descoperite la Celei și prezentate mai sus ne arată pe cale arheologică, pentru prima dată, legăturile culturale pe care le-a avut primul stat feudal bulgar din sec. IX cu ținuturile pe care le anexase la Nord de Dunăre. Prin forma, tehnica și siglele pe care le poartă, ele se leagă de grupul olăriei similare, constatată în aceeași epocă, în regiunea Varna. Silueta acestor vase trădează în același timp o moștenire din ceramica provincială romano-bizantină. În Sudul Olteniei, prezența lor poate fi explicată ca un import din ținutul Mării Negre sau ca un produs al unor ateliere locale ce vor fi funcționat la Sucidava, sub conducerea unor olari veniți dela Sudul Dunării.

Până la cercetările lui Miatev, aceste enigmatice semne au fost încetățenite în literatura arheologică cu denumirea improprie de „protobulgare“. În realitate, ele sunt slave, fiindcă cel puțin ceramica pe care o întâlnim, e specific de factură slavă. Despre o

1) Acad. N. S. Derjavin, *Slavii în vechime*, București, 1949, p. 200.

2) *Ibid.*, p. 202.

3) Fehér, *op. cit.*, p. 146.

ceramică ce s'ar putea atribui minorității turanice bulgare așezată între triburile slave, mai vechi la Sud de Dunăre, arheologia nu a adus nimic precis. Vasele dela Celei pot fi „protobulgare” (primul stat feudal bulgar), numai prin faptul că au putut pătrunde în această regiune, odată cu anexiunile statului lui Krum și Omurtag, dar în ceea ce privește cercurile de fabricație, ele sunt slave.
