

AMFORELE FEUDALE DE LA DINOGETIA

DE

I. BARNEA

Printre materialul arheologic descoperit în așezarea feudală timpurie (secolele X—XII) de la Bisericuța-Garvăn, r. Măcin, un loc de seamă îl dețin *amforele*, aflate cele mai multe în stare fragmentară. Studiul acestei categorii ceramice este cerut de necesitatea de a arăta valoarea istorică a unui astfel de material arheologic, în vederea unei cât mai bune cunoașteri a vieții așezării însăși. El este însă mult îngreuiat de stadiul foarte puțin înaintat al cercetărilor privind acest capitol de arheologie feudală. Încercarea de față este un rezultat al săpăturilor arheologice executate în anii din urmă cu deosebită intensitate în așezarea de la Dinogetia-Garvăn. O asemenea încercare ar fi întârziat să capete viață, dacă n-ar fi apărut în ultimul timp articolul bine documentat al lui A. L. Iakobson: *Amforele medievale din regiunea de nord a Mării Negre (Încercare de clasificare cronologică)*¹.

Spre deosebire de studiul autorului sovietic, care se ocupă cu amforele din secolele V—XIV, încercarea prezentă va îmbrățișa o perioadă de timp mult mai restrânsă, din următoarele două motive: întâi pentru că amforele din secolele V—VI, cunoscute la Dinogetia, formează o unitate strânsă cu cele romane din secolele II—IV, toate la un loc alcătuind un capitol de arheologie a orînduirii sclavagiste, și al doilea, pentru că la Bisericuța-Garvăn n-au fost încă identificate elementele unei continuități de viață între sfîrșitul secolului al VI-lea și secolul al X-lea e.n. Această întrerupere de viață este confirmată în cea mai mare parte, după cum se va vedea, și de amforele feudale timpurii, descoperite pînă acum în cuprinsul așezării.

Cele mai numeroase amfore din așezarea feudală de la Garvăn alcătuiesc două mari grupe, deosebindu-se unele de celelalte ca formă și datare. Restul sînt apariții sporadice, înrudite mai mult sau mai puțin cu una ori alta dintre cele două grupe mari. Toate la un loc descind din amforele grecești și romane mai vechi, avînd aceeași întrebuițare ca și acelea, servind adică la păstrarea și transportul vinului, untdelemnului, mierei etc.

Prima grupă de amfore feudale de la Bisericuța-Garvăn o formează amforele sferoidale. Acestea s-au aflat în cele mai vechi niveluri de locuire feudală timpurie, datate în secolele X—XI e.n. și se păstrează numai în stare fragmentară, una singură putînd fi reîntregită (fig. 1,1). Ele sînt de mărime mijlocie, avînd înălțimea de circa 0,30 — 0,40 m și diametrul maxim ceva mai mic

¹ « Sovetskaia Arheologhija », 1951, vol. XV, p. 325—344.

decît aceasta. Gîtul unora dintre ele este ca și inexistent, iar al celor mai multe atinge înălțimea maximă de 0,05 m. Torțile arcuite, mici și aproape circulare în secțiune, sînt prinse cu un capăt de mijlocul gîtului sau chiar sub buza vasului și cu celălalt de umărul acestuia. Grosimea pereților acestor amfore este de circa 0,01 m. Aproape toate sînt lucrate dintr-o pastă de calitate bună, fiind arse uniform, pînă la culoarea roșiatică. Majoritatea au fost angobate. Ca decor, amforele sferoidale poartă pe corp caneluri orizontale. De observat că întotdeauna, așa cum e și firesc, vasul se împodobește mai întîi cu caneluri și după aceea se aplicau torțile. Dacă s-ar fi procedat invers, torțile ar fi împiedicat operația canelării și ele înșile n-ar fi putut să fie prinse atît de puternic pe umărul absolut neted al amforei.

Aceste amfore, deși nu în totalitatea lor, ci numai într-o proporție ce nu poate fi stabilită cu precizie, sînt singurele ce purtau stampile, imprimate aproape întotdeauna pe umărul vasului, în porțiunea cea mai netedă a lui. Nouă fragmente din umărul a tot atîtea amfore, au imprimată în pasta crudă a vasului cîte o stampilă ce nu se aseamănă întocmai cu nici una din toate celelalte (fig. 1,2—10). Astfel, una este circulară și închide literele grecești ΑΥω, alta la fel, avînd în mijloc un semn asemănător cu o ancoră (fig. 1,2); o a treia are trei brațe, în care se află înscrise cîte una din literele H, S și T. Două stampile destul de slab imprimate par să aibă formă stelară, cu cîte un braț rotunjit, iar altul unghiular (fig. 1,5—6). Alte două au înfățișarea cîte unei mici rozete (fig. 1,7—8). O stampilă e dreptunghiulară, închizînd un monogram (fig. 1,9); alta aproape ovală (fig. 1,10). O singură stampilă este imprimată pe toarta unei amfore sferoidale, din pastă de culoare roșie, lingă gîtul acesteia (fig. 1, 11). Avînd în vedere interpretarea ce li s-a dat aproape întotdeauna, stampilele amintite trebuie socotite semne ale meșterilor olari. Spre deosebire de amforele clasice grecești și chiar de alte exemplare contemporane cu ale noastre, pe amforele din așezarea feudală timpurie de la Dinogetia-Garvăn, stampila nu este aplicată decît în mod excepțional pe torți, din cauză că acestea erau mici și cu suprafața cel mai adesea neregulată.

În afară de stampile, pe umărul și, mai rar, pe torțile celor mai multe dintre amforele sferoidale, se află, abia zgîriate, sau crestate mai larg și mai adînc, de data aceasta în pasta arsă a vasului, tot felul de litere și semne (fig. 2). Unele litere aparțin alfabetului grecesc (fig. 1,5; fig. 2,2, 3,5—6,11, 20); altele celui cirilic (fig. 2,4,12). Cu ele n-am putut alcătui deocamdată nici un cuvînt. Dintre semne, sînt de observat în primul rînd pentagrama, semnul magic al pitagoreenilor¹ (fig. 2,10), crucea gamată simplă sau compusă (fig. 2, 13), ambele întîlnite și pe fundul oalelor din aceeași vreme și așezare, crucea etc. Cîteva zgîrieturi amintesc unele semne atribuite protobulgarilor, ceea ce ar indica o epocă mai timpurie (fig. 2,7, 13—14, 16, 17, 21, 23)². Semnele au fost zgîriate de proprietarii vaselor, arătînd, foarte probabil, unele pe posesori, altele capacitatea acestora ș.a.m.d. Împreună cu zgîrieturile de pe celelalte categorii de amfore, despre care va fi vorba mai departe, aceste semne sînt singurele urme scrise întîlnite în așezarea feudală timpurie de la Dinogetia-Garvăn. Ele

¹ P. Perdrizet, *Negotium perambulans in tenebris. Etudes de Démonologie gréco-orientale*. Strasbourg 1922, p. 35—38. Fr. J. Dölger, *Antike und Christentum*, Münster i. W., 1929, vol. I, fasc. 1, p. 47—53.

² Aboba-Pliska (Album), pl. XLIX, 78—79; L, 29,30; LJ, 30, 50,66, în «Izvestiia Inst. Arheol. Rus. — Constanțiopol», 1905; t.X: D. Tudor, în «S.C.I.V.», anul I, 1950, nr. 2, p. 142, fig. 3.

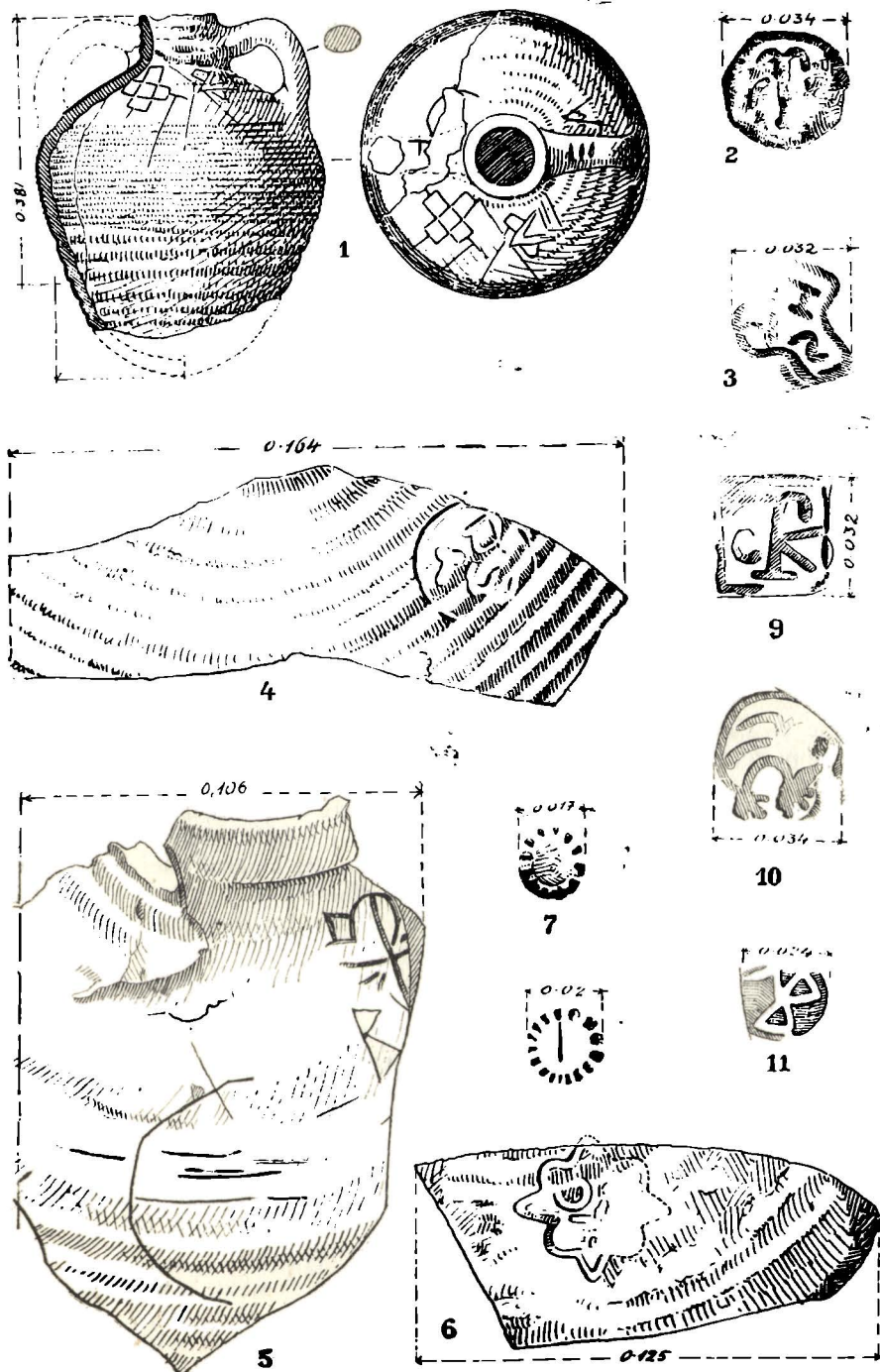


Fig. 1. — 1: Amforă sferoidală; 2–11: Stampile pe amfore sferoidale.

pot fi atribuite atît populației locale, cît și negustorilor care vehiculau astfel de vase.

Amfore sferoidale foarte asemănătoare cu ale noastre s-au descoperit în mai multe locuri. Un număr mai mare de amfore la fel erau folosite ca material de construcție, pentru umplerea extradodusului bolților și cupolelor de la palatul și biserica sf. Gheorghe din cartierul bizantin al Manganelor (Μάγγανα), azi regiunea Ghiulhané, de la Constantinopol. Primul a fost zidit în vremea împăratului Vasile I Macedoneanul (867—886), iar a doua, în vremea lui Constantin IX Monomahul (1042—1055). Alte amfore se aflau de-a lungul zidurilor bizantine din spre Marea de Marmara, ale aceluiași cartier. Aproape toate aceste amfore poartă pe umăr sau în partea de jos a gîtului, între cele două torți, cîte o stampilă imprimată în pasta crudă a vasului. Stampilele de pe trei amfore provenind de la palatul Manganelor, sînt identice cu stampila circulară în care se află înscrisă o ancoră, de la Dinogetia (fig. 1,2). Asemănătoare între ele, dar nu identice una cu cealaltă, sînt stampilele în formă de rozetă, de pe amfore întîlnite în aceleași construcții de la Constantinopol și în așezarea de la Biserița-Garvăn (fig. 1, 7,8)¹.

Amfore de același tip au fost găsite în număr mare și la Chersones, unde se datează bine cu ajutorul monedelor bizantine, începînd cu Vasile I și terminînd cu Vasile II Bulgaroctonul (976—1025). În afara stratului cu aceste monede, ele nu se întîlnesc de loc. Unica stampilă pe toartă de la Dinogetia este identică cu alta de la Chersones, datată în secolul al X-lea e.n.² La Sarkel, pe Don, amfore asemănătoare s-au descoperit numai în stratul inferior, care aparține perioadei chazare a așezării distruse de Sviatoslav, în anul 965³. Spre deosebire de amforele de la Constantinopol și Dinogetia-Garvăn, cele aflate pînă acum în sudul U.R.S.S. și anume la Chersones și Sarkel și care sînt stampilate, au stampila numai pe partea superioară a torților, aproape de gît. Cu toate acestea, una din stampilele găsite la Sarkel pare identică cu cele amintite de la Constantinopol și Dinogetia (fig. 1, 2)⁴. Alte amfore asemănătoare cu ale noastre s-au descoperit și în unele centre din Dobrogea, cum sînt, de exemplu, Constanța și Isaccea. Nici una dintre acestea nu poartă vreo stampilă. Pe umărul unei bucăți dintr-o amforă de la Isaccea, cu gura în formă de pilnie și cu torțile prinse de buza acesteia, se află zgîriat cuvîntul $\mu\alpha\mu\tau\alpha$ ⁵. În R. P. Bulgaria, amfore de același tip s-au aflat la Aboba-Pliska⁶.

Locurile de gă sire ale amforelor sferoidale și stampilele de pe ele arată originea grecească a acestora. Stadiul actual al cunoștințelor noastre, cu privire la astfel de amfore, nu ne îngăduie deocamdată să precizăm, cu ajutorul stampilelor de pe ele, și centrele de producție ale fiecărei grupe mai mici dintre acestea. Pentru amforele descoperite la Chersones, în afară de existența vechii colonii grecești și de legăturile deosebit de strînse dintre Rusia și Bizanț, în timpul dinastiei Macedonenilor⁷, cît se poate de grăitoare sînt monedele bizantine cu care acelea

¹ R. Demange—E. Mamboury, Le quartier des Manges et la première région de Constantinople (Recherches françaises en Turquie, 2). Paris, 1939, p. 46, 148, 149, fig. 49, 197—199 și fig. 201, 49, 52, 55 și 53.

² A. L. Jakobson, op. cit., p. 336, fig. 7,6.

³ Ibidem, p. 335. M. I. Artamonov, Belaia Veja, în « Sovetskaia Arheologhiia », 1952, v. XVI, p. 42 și urm.

⁴ Ibidem, p. 336; fig. 7,9.

⁵ « S.C.I.V. », anul V, 1954, nr. 1—2, p. 181, fig. 18.

⁶ Un exemplar, descoperit în 1949, ne-a fost comunicat de arheologul bulgar St. Stancev.

⁷ A. A. Vasiliev, Histoire de l'empire byzantin. Paris, 1932, vol. I, p. 424—428.

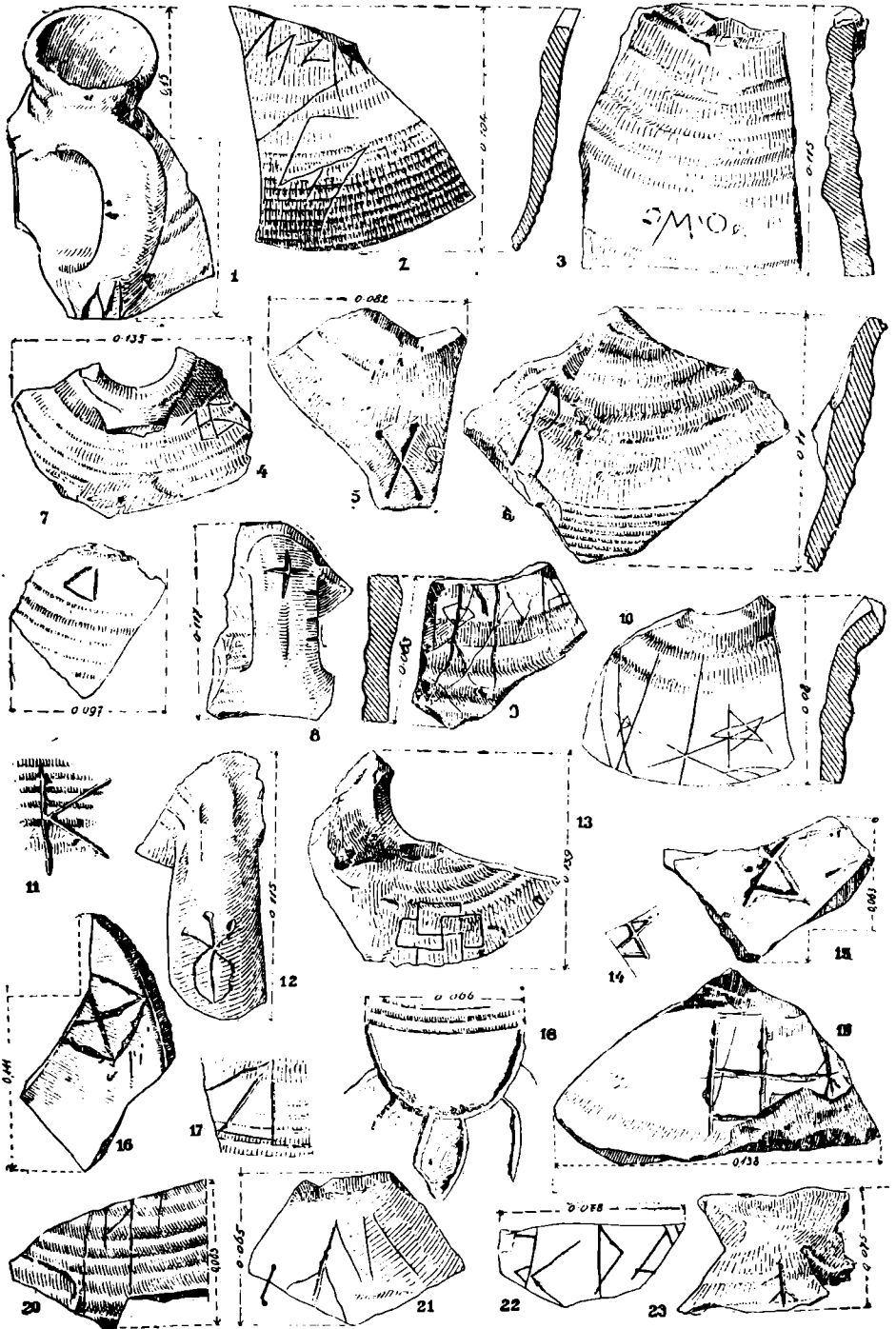


Fig. 2. — Graffiti pe amfore sferoidale.

au fost găsite. Cît privește Sarkelul chazar, se știe că această cetate a fost zidită în anul 833 de spatharocandidatul Petronas, supranumit Kamateros, trimis în acest scop de la Bizanț, de către împăratul Teofil (829—842), la cererea hanului chazar¹. Cel puțin tot atît de ușor explicabilă este prezența amforelor sferoidale în așezările de la Pliska și din Dobrogea, care nu numai că erau mai aproape de Bizanț, dar, începînd din ultimele decenii ale secolului al X-lea și pînă către sfîrșitul secolului al XII-lea, făceau parte din thema bizantină Paristrion (Paradunavon)². Toate acestea nu exclud nici existența unei producții paristriene a amforelor sferoidale. În rîndul unor astfel de amfore trebuie socotite, poate, o parte din cele fără nici un fel de stampilă. Dovezi mai grăitoare în acest sens sînt fragmentele dintr-o amforă nestampilată, descoperite la Bisericuța-Garvăn și care se deosebesc de toate celelalte prin tehnica execuției și a arderii vasului din care făceau parte.

O categorie de amfore, redusă ca număr și puțin mai mici, dar asemănătoare în bună parte cu amforele sferoidale, e reprezentată prin două bucăți din partea superioară a unor astfel de vase, descoperite în cele mai vechi straturi de locuire feudală timpurie de la Dinogetia. Gîtul acestor amfore e încă odată mai înalt decît al celor sferoidale (circa 0,10 m), iar pereții lor sînt groși de abia cîțiva mm, ceea ce a și făcut ca să nu se păstreze nici un exemplar întreg. Torțile arcuite ale acestor amfore sînt aproape circulare în secțiune și mai mari decît ale amforelor sferoidale, fiind prinse cu un capăt ceva mai sus de jumătatea înălțimii gîtului, iar cu celălalt pe umărul vasului. Corpul pare să fi fost oval și cu caneluri orizontale, ușor adîncite. Pe umărul unuia din cele două exemplare păstrate mai bine, a fost zgîriată o inscripție ce amintește atît alfabetul grecesc, cît și pe cel cirilic (fig. 4, 1)³. După condițiile de găsire, formă și tehnica de lucru, aceste amfore par mai vechi decît amforele sferoidale, putînd fi atribuite sfîrșitului secolului al IX-lea și începutului secolului al X-lea e.n.⁴.

A doua mare grupă de amfore feudale timpurii de la Dinogetia-Garvăn o constituie amforele piriforme cu torțile suprainălțate. Înăuntrul acestei mari grupe se disting două categorii foarte apropiate, dar totuși deosebite una de cealaltă.

Una dintre aceste categorii o alcătuiesc puține fragmente de amfore, aparținînd nivelului antepenultim de locuire feudală și care a fost datat în prima jumătate a secolului al XI-lea e.n. Cele mai bine păstrate sînt două bucăți provenind din partea superioară a două amfore diferite. Cu ajutorul lor și al altor amfore asemănătoare, descoperite în diferite centre, se poate reconstitui atît forma, cît și aria de răspîndire a acestui tip de amfore. Ele erau lucrate dintr-un lut de bună calitate, care, în urma arderii, a căpătat culoarea roșiatică sau portocalie. Ceea ce le caracterizează îndeosebi, sînt torțile și gura. Aceasta este în formă de pîlnie,

¹ Const. Porfirogenitul, *De administrando imperio*, ed. Bonn, 1840, cap. 42, p. 177—178. Cf. G. Ostrogorski, *Geschichte des byzantinischen Staates*. München, 1940, p. 144, și N. Bănescu, *Stăpînirea bizantină în Matracha (Tmutorokan), Chazaria și Rusia, în timpul Comnenilor*, în «Analele Academiei Romîne», *Memoriile secțiunii istorice*, București, 1941, seria III, t. XXIII, p. 113.

² N. Bănescu, *Les duchés byzantins de Paristrion (Paradounavon) et de Bulgarie*. București, 1946, p. 5 al și urm. I. Barnea, în «S.C.I.V.», anul IV, 1953, nr. 3—4, p. 646 și urm.

³ «S.C.I.V.», anul II, 1951, nr. 1, p. 29, fig. 17. Cf. R. Demangel—E. Mamboury, op. cit., fig. 201, 48.

⁴ A. L. Iakobson, op. cit., fig. 4, 20. N. V. Anfimov, *Amfore medievale cu petrol, din peninsula Taman (rus.)*, în «Kratkie Soobșcenii», Moscova, 1953, vol. XLIX, p. 151—154.

fiind mărginită de o buză răsfrîntă brusc în afară, în felul unui guler¹. Torțile sînt fixate cu un capăt puțin mai sus de mijlocul gîtului, înalt de circa 0,15 m. Ele se înalță oblic pe lîngă gură, cu cîțiva cm mai sus decît aceasta și, după o îndoitură în loc, cad vertical pe umăr, de care sînt prinse cu celălalt capăt. Înălțimea fiecărei torți este de circa 0,20 m, iar lățimea de 0,50 m — 0,55 m, ambele fiind plate în secțiune și alcătuită împreună cu gura un tot bine proporționat și plăcut ca înfățișare (fig. 3, 1). Grosimea pereților acestor amfore este de circa 0,01 m. Corpul lor se pare că era neted, cu excepția cîtorva caneluri aflătoare pe umăr, puțin mai sus de punctele în care erau lipite torțile. Pe gîtul fragmentului cel mai bine păstrat de la Dinogetia-Garvăn, a fost zgîriat, în pasta arsă, un semn cruciform².

Amfore asemănătoare erau folosite în mare număr în construcțiile amintite de la Constantinopol, unde ele reprezintă 75% din totalul vaselor descoperite. Acestea poartă de obicei mărci zugrăvite cu roșu sau negru³. Fragmente din amfore de același tip se întîlnesc în stratul slav de la Sarkel, fiind datate între sfîrșitul secolelor X și XI. O amforă întregă, din regiunea Niprului inferior, unde se crede că a ajuns pe cale de import, se aseamănă pînă la identitate cu fragmentul amintit de la Dinogetia (fig. 3, 1), atît în privința formei, cît și a decorului în formă de caneluri orizontale. La Constantinopol, astfel de amfore au existat împreună cu amforele tipice pentru secolul al X-lea. În regiunea de la nordul Mării Negre ele apar începînd din secolul al X-lea, dar s-au răspîndit îndeosebi în secolul al XI-lea. Observația arheologului sovietic A. L. Iakobson că aceste amfore reprezintă « un tip intermediar, care nu s-a menținut decît scurt timp »⁴, este pe deplin confirmată de descoperirile de la Dinogetia-Garvăn.

Mult mai răspîndită este categoria de amfore imediat următoare în timp și care derivă din așa-zisul tip intermediar, abia menționat. Acestea sînt aproape nelipsite din bordeiele incendiate în a doua jumătate a secolului al XI-lea e.n., în care se întîlnesc rareori întregi și adesea sfărîmate, lipsindu-le de obicei torțile și bucăți din partea superioară. S-au întîlnit pînă acum circa 70 de amfore de acest tip. Distribuția lor pe bordeiele în care au fost găsite, este următoarea: bordeiele nr. 1, 63 și 130 — cîte o singură amforă; nr. 38, 97, 100, 123, 149 și 165 — cîte două amfore; nr. 12 — cinci amfore; nr. 19, 143 și 144 — cîte șase amfore; nr. 2 și 3 — cîte șapte, și bordeiul nr. 13 — unsprezece amfore⁵. În afara bordeielor arse, au apărut nenumărate fragmente de astfel de amfore, atît în penultimul, cît și în ultimul nivel de locuire feudală timpurie, acesta din urmă datat în secolele XI—XII e.n.

Amforele piriforme cu torțile supraînălțate (fig. 3, 2) sînt mai mari decît amforele sferoidale. Înălțimea lor este de circa 0,60—0,70 m., iar capacitatea de circa 15 litri. Diametrul maxim atinge cifra de 0,35 m. Gîtul, înalt de 0,15—0,17 m, mai gros la bază și mai subțire în partea superioară, se termină printr-o gură cu buza mică și răsfrîntă în loc. Torțile, înalte de circa 0,25 m și ovale în secțiune, sînt masive, îngreuiind aspectul vasului. Cu cîte un cap ele sînt prinse de gît,

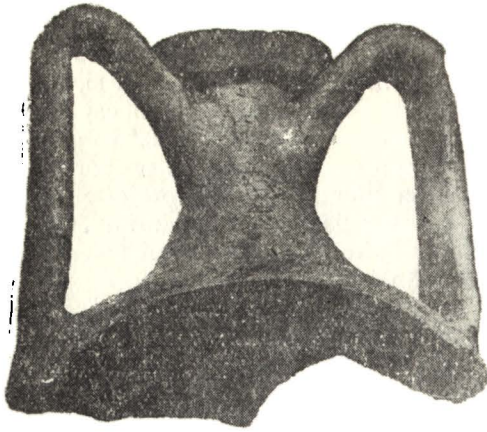
¹ A. L. Iakobson, op. cit., p. 338.

² «S.C.I.V.», anul IV, 1953, nr. 1—2, p. 255, fig. 17. Semnul pare alcătuit din doi pești așezați cruciș.

³ R. Demangel — E. Mamboury, op. cit., p. 149, fig. 198, 1.

⁴ A. L. Iakobson, op. cit., p. 338—340.

⁵ «S.C.I.V.», anul II, 1951, nr. 1, p. 24, fig. 6, p. 32, fig. 20; anul III, 1952, p. 368, fig. 16, p. 374, fig. 21, p. 376, fig. 22, 11; anul IV, 1953, nr. 1—2, p. 246, fig. 9, p. 247, fig. 11, p. 249, fig. 12.



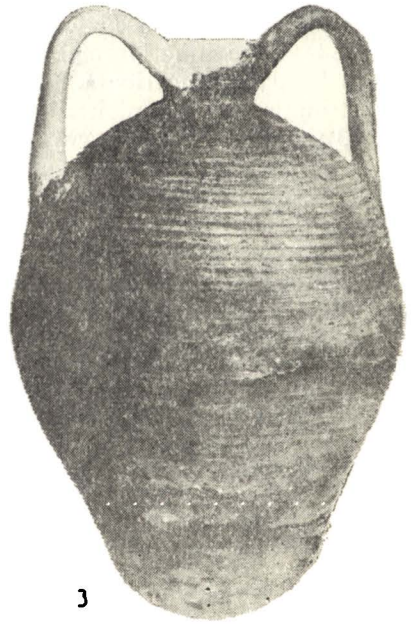
1



4



2



3

Fig. 3. — 1—3: Amfore cu tórțile' súpřáinálțate; 4: Amfóră 'de' «tip kievean».

imediat sub gură. Îngropînd în ele buza vasului, torțile se înalță cu 0,07 — 0,08 m mai sus decît aceasta, iar după aceea cad brusc pe umeri, de care sînt prinse cu celălalt capăt. Corpul e angobat și împodobit cu caneluri mărunte și dese, pe cea mai mare parte a sa. Singurele părți necanelate sînt gîtul și fundul, acesta din urmă pe o porțiune mai mult sau mai puțin înaltă. Nici una dintre aceste amfore nu poartă vreo stămpilă. În schimb, mai multe dintre ele au zgîriate pe umăr, pe gît sau pe torți, diferite litere sau semne, uneori abia vizibile, alteori crestate destul de adînc. Unele vor fi fost semne de proprietate; altele indicații ale capacității vaselor. În general, aceste semne sînt mai reduse ca număr și mai primitive decît cele de pe amforele sferoidale. Pe un fragment de toartă se citește începutul numelui unui oarecare Κοκ(αυτίνοϛ), scris destul de clar cu litere grecești (fig. 5, 5)¹; pe un altul, descoperit în vara anului 1954, sînt zgîriate literele ΚΩ². Un monogram zgîriat pe umărul unei alte amfore pare să reprezinte primele două litere ale numelui Γεώργιοϛ, pe care-l prescurtează (fig. 5, 6). E demn de observat că litera K, întilnită pe unele olane, ca și pe un fund de oală, și mai puțin litera B apar repetat pe amforele sferoidale (fig. 2, 6, 11) și pe cele piriforme cu torțile suprainălțate (fig. 5, 17, 22). Pe un fragment de toartă se află literele MIX, poate prescurtarea numelui Mihaii³ (fig. 5, 16); pe altele e zgîriat mai slab sau crestă puternic semnul crucii (fig. 5, 9, 11). Un graffito de pe gîtul unei amfore pare să reproducă crucea monogramatică (fig. 5, 1); altul, pe partea superioară a corpului, un trident (fig. 5, 7)⁴, iar un al treilea, litera cirilică H (fig. 5, 4). Multe zgîrieturi par mai curînd niște jucării de copii, deși e foarte probabil să fi exprimat ceva a cărui semnificație ne-a rămas necunoscută (fig. 5, 10, 13, 19).

Amfore asemănătoare cu cele despre care este vorba, de la Dinogetia-Garvăn, dar de dimensiuni mai mici (0,38—0,415 m) și cu corpul ovoidal, s-au descoperit în construcțiile amintite, de la Constantinopol, fără să se precizeze însă, dacă în toate sau numai în vreuna dintre acestea⁵. În straturile superioare de la Chersones, date în secolele XII-XIII, astfel de amfore reprezintă o variantă și mai micșorată, cu corpul îngust și cu torțile înalte, ovale în secțiune, întrebunțîndu-se ca vase casnice mărunte, îndeosebi pentru apă. Ele se întîlnesc și în stratul superior (slav) de la Sarkel (Belaia Veja), datat la sfîrșitul secolului al XII-lea e.n. Spre deosebire de amforele de la Chersones, acestea din urmă sînt mai mari ca dimensiuni, apropiindu-se din acest punct de vedere mai mult de cele de la Dinogetia-Garvăn. O amforă asemănătoare, întregă, a fost găsită și pe litoralul caucazian al Mării Negre. Din același grup de vase face parte și amfora folosită pentru rezonanță în biserica zidită în vremea lui Mstislav Iziaslavici, între 1157 — 1160, la Vladimir-Volinsk și păstrată pînă astăzi. Aceasta poartă anumiți graffiti pe partea superioară a corpului și pe gît⁶. Pe teritoriul Bulgariei nu se cunosc pînă acum astfel de amfore. În Dobrogea, un exemplar întreg, asemănător cu cele de la Bisericuța-Garvăn, dar de dimensiuni mai mici, s-a descoperit întîmplător la Prislava, azi comuna Ada Marinescu, și se păstrează la Muzeul raional din Tulcea. Fragmente de amfore de același

¹ « S.C.I.V. », anul III, 1952, p. 359, fig. 11, 18.

² Literele Ko de pe un fragment din umărul unei amfore sferoidale, descoperit de asemenea în vara anului 1954, ne pun în fața întrebării dacă aceste inițiale nu prescurtează numele orașului Constantinopol.

³ Cf. R. Demangel — E. Mamboury, op. cit., fig. 195, 8, 18; fig. 196, 13; pl. XIII.

⁴ Cf. Aboba-Pliska (Album), op. cit., pl. XLIX, 66.

⁵ R. Demangel — E. Mamboury, op. cit., fig. 198, 2.

⁶ A. L. Jakobson, op. cit., p. 342, fig. 10, 35, 36.

tip au apărut cu prilejul sondajelor executate în vara anului 1953 la Isaccea și pe Cetățuia de la Niculițel¹. Acestea din urmă sînt lucrute într-o tehnică inferioară celor de la Dinogetia, arătînd o fază mai tîrzie. Pe cetatea de vest de la Iglia (Troesmis), comuna Turcoaia, r. Măcin, fragmente de amfore cu torțile supraînălțate, foarte asemănătoare ca formă, pastă și tehnică de lucru cu cele de la Garvăn, pot fi culese la suprafața terenului.

Locurile de gă sire ale amforelor pitiforme, cu torțile mai înalte decît gura, arată originea lor bizantină, chiar dacă ele vor fi fost produse ale unuia sau altuia dintre centrele aflătoare în bazinul Mării Negre. Pe la mijlocul secolului al XII-lea, geograful arab Idrisi descrie ca pe un itinerar foarte interesant, drumul pe mare de la Constantinopol la Tmutarakan, ce mergea de-a lungul țărmului apusean al Pontului Euxin². Din acest drum principal se desfășeau altele care pătrundeau în interior, pe calea apelor navigabile. Cît privește țărmul de nord al Mării Negre, există chiar dovezi de stăpînire organizată a Bizanțului asupra acestor regiuni, în timpul Comnenilor³. La fel am văzut că stau lucrurile cu thema Paristrion și mai ales cu așezările ce se aflau pe străvechiul drum al Dunării, în care se găsesc semănate amforele bizantine.

Trei amfore descoperite în două dintre bordeiele arse de la Bisericiuța-Garvăn, diferă ca formă și mărime una de cealaltă.

Cea mai mare dintre ele zăcea în bucăți pe podeaua bordeiului nr. 124, avînd sub ea o monedă de bronz din vremea împăratului bizantin Isac I Comnen (1057—1059)⁴. Tipologic, această amforă constituie o verigă de legătură între amforele sferoidale cu torți mici și cele piriforme cu torțile supraînălțate. Cronologic însă ea se situează în aceeași vreme cu acestea din urmă. Amfora din bordeiul nr. 124 este înaltă de 0,57 m și are corpul aproape sferoidal, cu lărgimea maximă mai sus de mijlocul acestuia (fig. 4,2). Torțile, circulare în secțiune, sînt puțin mai mari decît ale amforelor sferoidale, depășind în înălțime nivelul gurii, care e mărginită de o buză simplă. Gîtul e ca și inexistent. Corpul e decorat cu caneluri ușor pronunțate, pe cea mai mare parte a sa. Pe porțiunea fără caneluri a umărului, sînt zgîriate slab trei semne, printre care litera K și un semn ce amintește litera grecească λ, încadrat într-un fel de scut medieval.

Amfore foarte apropiate ca formă și mărime de cea de la Dinogetia, s-au descoperit pe teritoriul U.R.S.S., mai ales în partea de sud a acestuia. De la Constantinopol nu cunoaștem vreun exemplar asemănător cu al nostru. În schimb, la Chersones s-au întîlnit două categorii de amfore amintind pe cea de la Garvăn. Prima categorie e datată în secolele IX—X și se caracterizează prin lărgimea corpului, lățimea fundului rotund și prin torțile legate de gît, exact la nivelul gurii. A doua categorie, datată în secolele XII—XIII, rupe cu aspectul îndesat al celei dintîi, alungindu-și fundul rotund și înălțindu-și simțitor torțile față de gură. De observat că această ultimă categorie de amfore predomină în straturile superioare ale așezării de la Chersones, servind, între altele, pentru păstrarea cerealelor și a peștelui mărunt. Astfel de amfore își găsesc analogii și în stratul superior (secolele XII—XIII) de la Eski-Kermen, în sud-vestul Crimeii, la Kiev, ca și în alte centre de pe teritoriul U.R.S.S., unde s-au răspîndit pe scară

¹ «S.C.I.V.», anul V, 1954, nr. 1—2, p. 180, 184.

² B. A. Ribakov, *Russkie zemli po carte Idrisi 1154 goda*, în «Kratkie Soobșcenii», Moscova, 1952, vol. 43, p. 9 și urm., fig. 4—5, 14.

³ N. Bănescu, *Stăpînirea bizantină în Matracha.*, p. 2 (114) și urm.

⁴ «S.C.I.V.», anul III, 1952, p. 380.

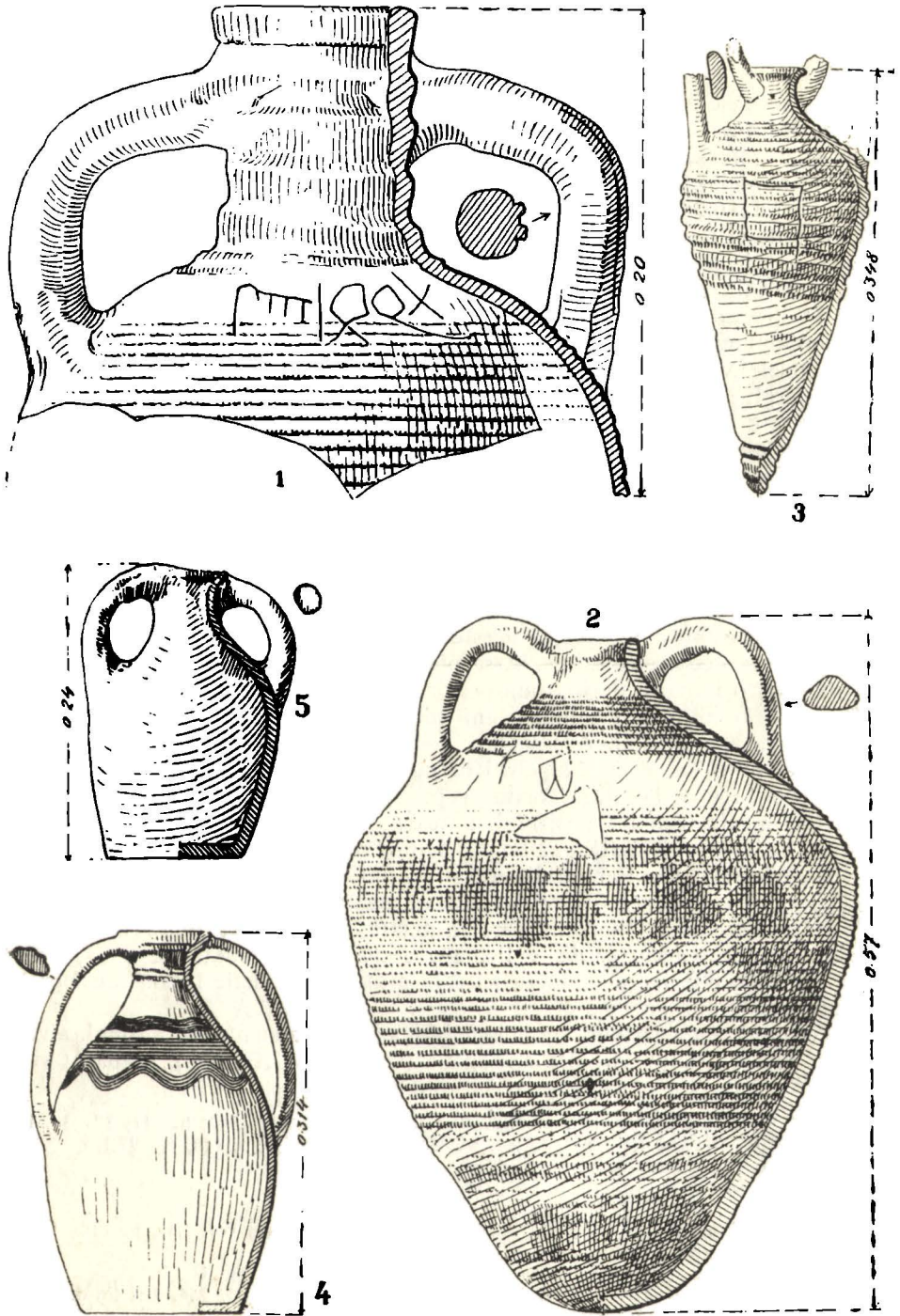


Fig. 4. — 1-3: Amfore; 4-5: Urcioare.

largă în secolele XII—XIII e.n.¹ Față de cele două categorii de amfore de la Chersones, amfora de la Dinogetia se situează la mijloc, atât în ceea ce privește forma, cât și datarea. Ea se aseamănă cel mai mult cu amforele de același tip, din secolele XI—XII, de la Belaia Veja² și cu o amforă descoperită în hoiziștea de la Bakojino, în apropiere de Smolensk³.

Altă amforă, diferită ca înfățișare de toate cele de pînă acum, s-a descoperit în bordeiul nr. 30. Aceasta e în formă de morcov, cu vîrfurile rotunjite, avînd lungimea de 0,38 m și diametrul maxim de 0,15 m. Torțile, plate în secțiune, sînt arcuite și destul de mari. Cu capătul superior ele sînt prinse de gîtul înalt de 0,08 m, imediat sub buza simplă a vasului (fig. 3,4). Pe cea mai mare parte a corpului, lucrat din pastă fină de culoare gălbuie, se disting caneluri orizontale. Prin înfățișarea sa exterioară, prin calitatea pastei și tehnica execuției, amfora din bordeiul incendiat nr. 30 amintește foarte mult unele amfore romano-bizantine din secolele V—VII e.n.⁴ Ceea ce o deosebește mai mult de acelea sînt torțile ei largi.

Amfore de același tip și din aceeași vreme cu cea de la Dinogetia se cunosc numai la Kiev⁵. Presupunerea arheologului bulgar Kr. Miätev, că amforele « de tip kievean » ar fi o formă ceramică adoptată de slavi încă din secolele VI—VII, cînd au poposit în sudul Dunării și păstrată de ei pînă în secolele XI—XII⁶, pare puțin probabilă, deoarece lipsesc dovezile existenței unor vase asemănătoare, care să constituie veriga de legătură pentru intervalul de timp dintre secolele VII—XI e.n. Chiar dacă n-am împărtăși părerea lui L. Niederle, că astfel de amfore au fost importate la Kiev de la Bizanț⁷, totuși mai apropiată de adevăr pare presupunerea că acestea sînt un rezultat al relațiilor strînse dintre cele două mari centre culturale, în secolele XI—XII e.n.

Tot ca o imitație tîrzie a amforelor romano-bizantine din secolele V—VI se înfățișează o amforă de dimensiuni mici, aflată de asemenea în bordeiul incendiat nr. 30 (fig. 4,3). Aceasta are corpul asimetric în formă de morcov, cu înălțimea de 0,348 m și diametrul în punctul cel mai larg, de 0,16 m. Gîtul e mic și gura ușor lărgită. Torțile, rupte, sînt plate în secțiune și cu capătul superior imediat sub buza vasului, pe care o depășesc simțitor în înălțime. Corpul de culoare roșiatică-gălbuie e împodobit cu caneluri largi pe porțiunea cea mai groasă a sa. Fundul ascuțit și șențuit în spirală amintește o cochilie de melc. Pe corpul vasului a fost zgîriat în pasta arsă un semn de forma unui patruleter. Pentru perioada de timp în care e datată cu precizie, după condițiile de găsire, amfora aceasta de la Dinogetia apare deocamdată ca un exemplar unic. Tehnica inferioară de lucru pare să arate o producție locală sau legată de vreun centru din apropiere.

Pe lângă numeroasele fragmente de amfore existente în ultimul nivel de locuire feudală timpurie de la Dinogetia (secolele XI—XII e.n.), a apărut și una

¹ A. L. Iakobson, op. cit., p. 335—336, fig. 6, 28; p. 340—342, fig. 11, 37—39. B. A. Ribakov, în *Istoriia culturii drevnei Rusi*, Moscova, 1951, vol. I., p. 140, fig. 97,1.

² M. I. Artamonov, op. cit., p. 68, fig. 19.

³ A. L. Iakobson, op. cit., p. 340—342, fig. 12.

⁴ Ibidem, fig. 2, 6, 8.

⁵ B. A. Ribakov, în « *Kratkie Soobșceniiia* » (IIMK), 1946, vol. XII, p. 134—138, fig. 62, b; idem, în *Istoriia culturii drevnei Rusi*, vol. I, p. 142.

⁶ Kr. Miätev, *Slavianska keramika*. Sofia, 1948, p. 49,79, fig. 60, b.

⁷ L. Niederle, *Rukovet slovanské archeologie*, Praha, 1931, p. 254. Un tip de amforă asemănătoare numai în parte cu cea de « tip kievean » s-a descoperit și în cartierul Mănganelor de la Constantinopol. R. Demangel—E. Mamboury, op. cit., fig. 198,5.

singură aproape întreagă, ce merită o deosebită atenție (fig. 3,3). Aceasta s-a găsit în vara anului 1953, la un loc cu clopotul de bronz al bisericuții de cimitir, din cuprinsul așezării. Este vorba de o amforă ovală, de dimensiuni mici (înalță de 0,31 m), avînd gîtul înalt de 0,03 m și torțile supraînălțate. Corpul de culoare portocalie e împodobit în partea superioară cu caneluri orizontale, ce au servit și la o mai bună fixare a torților plate în secțiune. După formă, această amforă pare o verigă de legătură între amforele sferoidale cu torțile mai mici sau mai mari și cele piriforme cu torțile supraînălțate. Exemplare asemănătoare cu cel de la Dinogetia, dar de dimensiuni puțin mai mari, au apărut tot în construcțiile menționate din cartierul Manganelor, de la Constantinopol¹. În Dobrogea, la Noviodunum (Isaccea), s-a găsit o bucată dintr-o amforă ce aproape se confundă cu cea de la Garvăn.

O categorie ceramică ce nu pare străină de amforele amintite și asupra căreia nu vom stărui în chip special, o constituie urcioarele cu două torți. Acestea au apărut în penultimul nivel de locuire al așezării feudale timpurii de la Biserița-Garvăn și anume, în bordeiele incendiate nr. 2, 13, 80 și 100. Patru dintre cele șase urcioare cu cîte două torți, cîte se cunosc, se aseamănă cel mai mult între ele, în ceea ce privește mărimea, forma și decorul. Corpul lor e ovoidal, fundul lat, gura mare, torțile larg arcuite și aproape plate, cu o șențuire pe fața exterioară. Pasta din care au fost lucrate e de calitate bună și arsă uniform, pînă la obținerea culorii roșiatice. Ele sînt împodobite în partea de sus a corpului cu cîte două benzi de linii în val și cu cîte una sau două benzi de linii orizontale (fig. 4,4)². Al cincilea urcior are înfățișarea ovală și e de calitate bună, dar se deosebește de celelalte, îndeosebi prin gura neobișnuit de largă a sa. Toate aceste urcioare la un loc diferă de cele cunoscute în sudul U.R.S.S.³ și, în bună măsură, și de cele descoperite la Constantinopol, în cartierul Manganelor⁴.

Al șaselea urcior se deosebește de celelalte prin lutul de calitate proastă, tehnica de lucru inferioară (e lucrat cu roata înceată și cu mîna) și printr-o ardere insuficientă. Gura lui e relativ mică și în formă de pîlnie, torțile circulare în secțiune, iar pe corp nu poartă niciun ornament (fig. 4, nr. 5)⁵. E clar că ne aflăm în fața unui produs local imitînd modele mai bune, aduse din altă parte.

Din cercetarea specială a amforelor descoperite pînă acum în așezarea feudală timpurie de la Dinogetia-Garvăn se desprind anumite observații cu caracter mai general. Cea mai de seamă dintre ele este aceea că toate aceste amfore sînt moștenirea unor forme de cultură antică greco-romană. Ele reprezintă în timp ultima verigă a unui lanț străvechi, ale cărui urme de început aproape coincid geografic cu cele mai tîrzii resturi pe care noi le cunoaștem. Negustorii greci, în primul rînd, au bătut mereu aceleași drumuri, în căutarea acelorași mijloace de trai. În secolele X—XII, cînd puterea politică a imperiului bizantin și, odată cu ea, dezvoltarea economică și culturală a acestuia, ating încă odată culmea înfloririi, legăturile dintre așezările existente pe litoralul Pontului Euxin și «metropolele» grecești sporesc din nou în intensitate. Navele bizantine cu care încep să riva-

¹ R. Demangel—E. Mamboury, op. cit., fig. 197 și 198, 2.

² «S.C.I.V.», anul III, 1952, p. 375—377, fig. 22, 13, 15.

³ A. L. Iakobson, op. cit., fig. 10, 30; fig. 11, 40; fig. 13.

⁴ R. Demangel—E. Mamboury, op. cit., fig. 198,3.

⁵ «S.C.I.V.», anul III, 1952, p. 370, fig. 17,1. Acest urcior se deosebește atît ca formă, cît și ca tehnică de lucru, de vasele «protobulgare» descoperite în Oltenia. Cf. D. Tudor, «S.C.I.V.», anul I, 1950, nr. 2, p. 139—151.

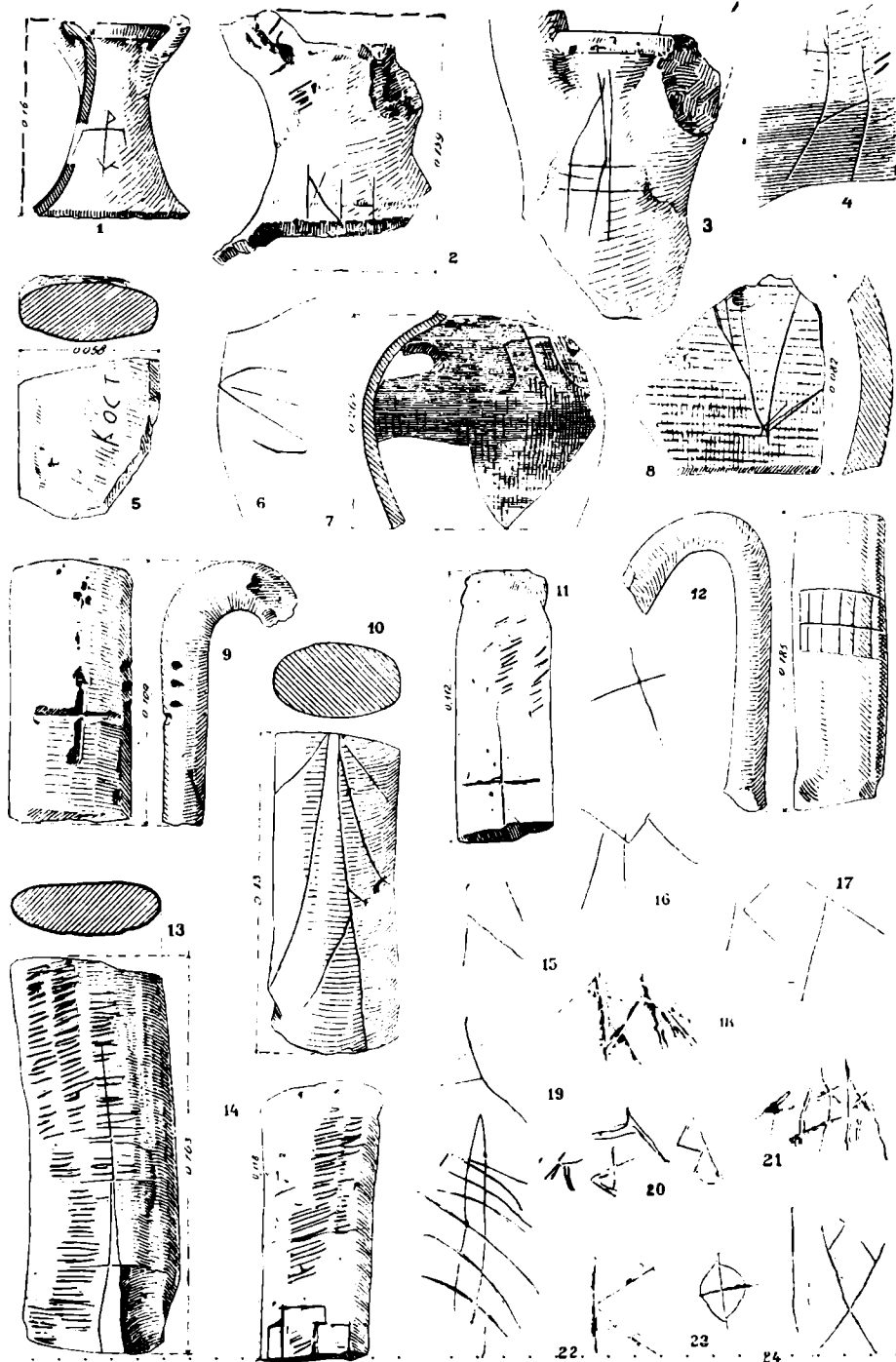


Fig. 5. — Graffiti pe amfore piriforme cu torțile suprainălțate.

lizeze cele ale vechilor ruși, străbat apele Mării Negre și de aici pătrund în interior, pe cursul marilor riuri și fluvii. Pe de altă parte, există dovezi precise că în așezarea feudală timpurie de la Garvăn se ajunsese la diferențieri sociale destul de pronunțate¹.

La mulțimea mărturiilor arheologice pentru noile legături se adaugă amforele feudale descoperite atât în sudul U.R.S.S., cât și în Dobrogea, îndeosebi la Dinogetia-Garvăn, unde s-au făcut pînă acum săpături mai intense. Pe unele dintre aceste amfore se află stampile cunoscute deocamdată numai la Constantinopol, Chersones și Sarkel. Altele reproduc forme întîlnite în același timp sau puțin mai de vreme în capitala imperiului bizantin. Rămîne de stabilit în ce măsură numărul mare al amforelor din secolele X—XII și moda stampilării lor reprezintă, pe lîngă o producție mărită, continuarea unei tradiții mai vechi sau, mai curînd, reîntoarcerea la antichitatea grecească, fenomen caracteristic pentru întreaga cultură bizantină din secolele X—XII².

O constatare deosebit de importantă este aceea că, așa cum se obișnuia și în antichitate, atât în sudul U.R.S.S., cât, foarte probabil, și în Dobrogea de azi, se lucrau amfore după modelul celor grecești. Astfel de dovezi există, pentru secolele XI—XII, mai ales din Chersones, Belaia Veja și regiunea Niprului. Amforele de « tip kievean », cunoscute sub numele de « corceaga », erau mult răspîndite, începînd din secolul al XI-lea și pînă la invazia tătarilor. Se pare că vinul se transporta din Bizanț în Rusia în amfore-corceaga³. În așezarea de la Dinogetia-Garvăn s-au descoperit amfore din secolele XI—XII pentru care nu există analogii decît la Kiev sau în unul ori altul din centrele de cultură grecească de pe litoralul de nord al Mării Negre, de unde foarte probabil că acelea au și fost aduse. Pentru Dobrogea s-au amintit amforele de caracter « local », aflate deocamdată numai la Dinogetia și la Niculișel.

În stadiul actual al cunoștințelor noastre, pînă la executarea unor cercetări mai largi și la obținerea unor date mai precise, trebuie să ne limităm la constatarea că amforele feudale de la Dinogetia apar ca un rezultat al legăturilor comerciale pe care această așezare le-a avut, pe de o parte, cu diferite centre ale imperiului bizantin, în frunte cu Constantinopolul, pe de alta, cu Kievul și cu orașele aflătoare pe litoralul de nord al Mării Negre. O asemenea constatare alcătuiește o dovadă mai mult față de cele istorice și arheologice cunoscute pînă acum, cu privire la relațiile politico-economice și culturale, pe care așezarea de la Garvăn le-a avut atât cu imperiul bizantin, cât și cu statul feudal de Kiev, în secolele X—XII e.n. Ea arată, în sfîrșit, impulsul dat producției locale de centrele mai dezvoltate din punct de vedere economic și cultural, cu care trăiau în legătură Dinogetia și celelalte așezări feudale timpurii de la Dunărea de jos.

ФЕОДАЛЬНЫЕ АМФОРЫ ИЗ ДИНОГЕТИИ

(КРАТКОЕ СОДЕРЖАНИЕ)

Среди археологического материала, обнаруженного в раннем феодальном поселении (X—XII вв.) Диногетия-Гарван, главное место

¹ « S.C.I.V. », anul IV, 1953, nr. 3—4, p. 644—645, 667.

² Ch. Diehl, Manuel d'art byzantin. Paris, 1925, t. I, p. 399.

³ B. A. Ribakov, Remeslo drevnei Rusi. Moscova, 1948, p. 343, 348, 355, 370—374, 661.

занимают амфоры. Исследование относящейся к этой категории керамики необходимо для лучшего освещения жизни самого поселения.

Большинство феодальных амфор, найденных в Гарвэне, составляют две группы: 1) сфероидальные амфоры с ручками небольших размеров и 2) грушевидные амфоры с высокими ручками. Остальные амфоры являются спорадическими типами, более или менее родственными одной или другой большой группе.

Сфероидальные амфоры были обнаружены в наиболее ранних слоях феодального поселения (X—XI вв.) и сохранились лишь в фрагментарном состоянии; только одну из них возможно было восстановить (рис. 1, 1). Высота их доходила до 0,30—0,40 м. Пропорция этих единственных в своем роде амфор с клеймами, нанесенными гончарами на верхней части сосуда без каннелюр (рис. 1,2—10), и лишь в исключительных случаях на ручках (рис. 1,2—11), не могла быть точно установлена. Помимо клейма на плече и резе на ручках, у наибольшего числа сфероидальных амфор имеются также *graffiti*, процарапанные владельцами сосудов (рис. 2). Подобные по типу сфероидальным амфорам из раннего феодального поселения Диногетия-Гарвэн, они были обнаружены в Константинополе, Херсонесе, Саркеле, Абоба-Плиске, Томисе и Новиодунуме (Исакча). Происхождение их византийское. Одно клеймо диногетской амфоры идентично клеймам амфор из Константинополя и Саркеля, другое — обнаруженным в Херсонесе. Одна часть *graffiti* подражает греческим и латинским буквам, а другая буквам кириллицы или протоболгарским знакам. *Graffiti* на фрагменте амфоры, подходящей по типу на сфероидальную, напоминает как греческий алфавит, так и кириллицу (рис. 4,1).

Амфоры грушевидной формы с высокими ручками разделяются на две категории. Первая из них представлена немногочисленными фрагментами, обнаруженными в слое, предшествующем предпоследнему слою феодального поселения Гарвэн. (1-я половина XI в. н. э.) (рис. 3,1). Наибольшее количество подобных амфор грушевидной формы было обнаружено в Константинополе.

Вторая категория грушевидных амфор берет свое начало от первой и представлена лучше всех других (рис. 3,2). В горелых землянках второй половины XI в. до настоящего времени было обнаружено 70 амфор этого типа, большинство которых разбито. Высота их достигает 0,60—0,70 м, емкость равняется приблизительно 15 литрам. На многих из них были процарапаны на плече, горле или ручках различные буквы и знаки (*graffiti*) (рис. 5). Аналогичные амфоры были найдены главным образом на юге СССР.

Три амфоры, обнаруженные в горелых землянках №№ 30 и 124, отличаются от всех остальных и каждая из них представляет особый тип (рис. 3, 4; 4, 2—3). Одна из них (рис. 3, 4) принадлежит «киевскому типу», другая (рис. 4,2) более всего походит на амфору того же типа из Белой Вежи (XI—XII вв.) и на амфору, обнаруженную в городище Бакожино, вблизи Смоленска.

Амфора овальной формы с высокими ручками (рис. 3,3), обнаруженная в последнем слое феодального поселения Гарвэн (XI—XII вв.); схожа с амфорами из Константинополя.

Формы двухручных кувшинчиков, обнаруженных в горелых землянках, берут начало от форм феодальных амфор. Высококачественные амфоры были импортированы (рис. 4,4). Один из экземпляров примитивной техники (рис. 4,5) принадлежит местному производству.

Феодальные амфоры из Диногетии—Гарвэн византийского происхождения и являются продолжением типа ранних греко-римских амфор. Место их производства находилось в Константинополе, в различных центрах византийской империи, а также и на юге СССР. Наличие этих амфор в феодальном поселении Диногетия—Гарвэн служит еще одним доказательством связи, существующей между этими поселениями, наиболее значительными центрами Византийской империи и Киевского феодального государства (XI—XII вв. н. э.).

ОБЪЯСНЕНИЕ РИСУНКОВ

Рис. 1. — 1 — сфероидальная амфора; 2 — 11 — клейма на сфероидальной амфоре.

Рис. 2. — graffiti на сфероидальной амфоре.

Рис. 3. — 1—3 — амфоры с высокими ручками; 4 — амфора «киевского типа»

Рис. 4. — 1—3 — амфоры; 4—5 — кувшинчики.

Рис. 5. — graffiti на грушевидной амфоре с высокими ручками.

LES AMPHORES FÉODALES DE DINOGETIA

(RÉSUMÉ)

Parmi le matériel archéologique découvert dans la station féodale primitive (X^e — XII^e siècles) de Dinogetia-Garvân, les amphores occupent une place prépondérante. Il est donc nécessaire d'étudier cette catégorie de céramique en vue d'obtenir une meilleure connaissance de la vie même de l'établissement.

Les amphores féodales les plus nombreuses de Garvân ont été rangées en deux groupes: 1. amphores sphéroïdales à petites anses et 2. amphores piriformes à anses surélevées. Les autres constituent des apparitions sporadiques plus ou moins apparentées à l'un ou l'autre des deux grands groupes.

Les amphores sphéroïdales ont été découvertes aux niveaux les plus anciens d'habitation féodale (X^e—XI^e siècles) et seulement à l'état fragmentaire: une seule amphore a pu être reconstituée (fig. 1, 1). Elles avaient une hauteur de 0,30—0,40 m. Ces amphores étaient, en une proportion qui ne peut être déterminée avec précision, les seules qui portaient des estampilles, imprimées par les maîtres potiers à la partie supérieure du vase, sur la portion dépourvue de cannelures (fig. 1, 2—10) et d'une manière exceptionnelle seulement sur les anses (fig. 1, 11). Outre les estampilles, sur l'épaule et plus rarement sur l'anse de la plupart des amphores sphéroïdales se trouvent divers graffiti tracés par les propriétaires de ces vases.

Des amphores semblables aux amphores sphéroïdales découvertes dans l'établissement féodal primitif de Dinogetia-Garvân ont également été découvertes à Constantinople, dans le Chersonèse, à Sarkel, à Aboba-Pliska, à Tomi et à Noviodunum (Isaccea). Leur origine est byzantine. Une estampille apposée sur une

amphore de Dinogetia est identique à d'autres de Constantinople et de Sarkel; une autre est identique à l'estampille d'une amphore découverte dans le Chersonèse. Une partie des graffiti imite les caractères grecs et latins; une autre imite les caractères cyrilliques ou proto-bulgares. Un graffiti qui se trouve sur un fragment d'amphore, semblable aux amphores sphéroïdales, rappelle tant l'alphabet grec que l'alphabet cyrillique (fig. 4, 1).

Les amphores piriformes aux anses surélevées se divisent en deux catégories. La première est représentée par un nombre réduit de tessons découverts au niveau antépénultième d'habitation féodale de Garvăn (1^{ère} moitié du XI^e siècle de notre ère) (fig. 3, 1). La plupart des amphores similaires à cette catégorie d'amphores piriformes ont été découvertes à Constantinople.

La seconde catégorie d'amphores piriformes dérive de la première et est mieux représentée que toutes les autres (fig. 3, 2). Dans les huttes incendiées de la seconde moitié du XI^e siècle, on a découvert jusqu'à ce jour environ 70 amphores de ce type, la plupart brisées. Elles ont 0,60 à 0,70 m de hauteur et une capacité d'environ 15 l chacune. Il y en avait de nombreuses qui portaient divers caractères ou signes incisés (graffiti) sur l'épaule, le col ou les anses (fig. 5). On a trouvé des amphores semblables surtout dans le sud de l'U.R.S.S.

Trois amphores découvertes dans les huttes incendiées n^{os} 30 et 124 sont différentes entre elles et de toutes les autres (fig. 3, 4; 4, 2—3). L'une (fig. 3, 4) se rattache au type « de Kiev »; une autre (fig. 4, 2) est celle qui ressemble davantage aux amphores du même type de Bélaïa Véja (XI^e—XII^e siècles) et à une amphore découverte dans le site de Bakojino près de Smolensk.

Une amphore ovale, aux anses surélevées (fig. 3, 3), découverte au dernier niveau d'habitation féodale de Garvăn (XI^e—XII^e siècles), ressemble à des amphores de Constantinople.

Les cruches à deux anses, découvertes dans les huttes incendiées, dérivent des amphores féodales. Les cruches de bonne qualité ont été importées (fig. 4, 4). Un exemplaire de qualité et exécution inférieures (fig. 4, 5) est l'oeuvre des indigènes.

Les amphores féodales de Dinogetia-Garvăn sont d'origine byzantine. Elles dérivent des amphores gréco-romaines plus anciennes. Ces amphores étaient travaillées à Constantinople et dans divers centres de l'empire byzantin ainsi que dans le sud de l'U.R.S.S. La présence de ces amphores dans la station féodale de Dinogetia-Garvăn constitue une preuve supplémentaire des liens qui existaient entre cet établissement et les centres les plus importants de l'empire byzantin et de l'État féodal de Kiev aux X^e—XII^e siècles de notre ère.

EXPLICATION DES FIGURES

Fig. 1. — 1. Amphore sphéroïdale; 2—11. estampilles sur des amphores sphéroïdales.

Fig. 2. — Graffiti sur des amphores sphéroïdales.

Fig. 3. — 1—3. Amphores à anses surélevées; 4. amphore du type « de Kiev ».

Fig. 4. — 1—3. Amphores; 4—5. Cruches.

Fig. 5. — Graffiti sur des amphores piriformes à anses surélevées.