

## O DESCOPERIRE ÎN LEGĂTURĂ CU RITUL DE ÎNMORMÎNTARE ÎN CUPRINSUL CULTURII CERAMICII PICTATE CUCUTENI-TRIPOLIE

DE

H. DUMITRESCU

În urma săpăturilor efectuate în ultimii ani, atât pe teritoriul R.P. Romînee cît și pe cel al R.S.S. Ucrainene, cultura ceramicii pictate Cucuteni-Tripolie apară destul de bine conturată în ansamblul său, printr-o cunoaștere tot mai adîncită a elementelor sale esențiale: tipul locuințelor, caracterizarea uneltelor, periodizarea producției ceramice, felul podoabelor, plastica, structura social-econo, mică etc. Pentru obținerea unei imagini cît mai încheiate despre felul cum se desfășura viața oamenilor care locuiau la sfîrșitul neoliticului vastă regiune dintre Carpați și Nipru, lipsește totuși un aspect. Nu se știe nimic sigur despre felul în care acești oameni procedau cu morții lor. Mormintele sînt și ele monumente ale culturii materiale și este știut că mormintele oferă multiple posibilități de documentare asupra vieții epocii respective. În aria acestei culturi a ceramicii pictate, oricît ar părea de neobișnuit faptul, nu s-au descoperit morminte sau necropole, care, prin situația lor clară, să ne permită formarea unor puncte de vedere sigure asupra ritului observat la înmormîntare.

În stadiul actual al cercetărilor, această lacună a devenit o problemă de actualitate. Descoperirea mormintelor din așezarea aparținînd fazei AB a culturii ceramicii pictate Cucuteni-Tripolie de la Traian, raionul Buhuși, regiunea Bacău, aduce unele lumini în legătură cu problema ritului de înmormîntare, ca și unele precizări în domeniul greu de pătruns al ideologiei corespunzătoare raporturilor sociale ale acestei epoci.

Cu toată importanța de netăgăduit a datelor noi pe care le aduce descoperirea acestor monumente arheologice, nu putem pretinde că prin ele se ajunge la rezolvarea deplină a problemei puse, sau la umplerea golului semnalat. De aceea vom circumscrie referirile și analogiile de caracter arheologic și etnografic în raport cu caracterul limitativ al descoperirii, fiind vorba, propriu-zis, numai de două morminte. În ceea ce privește încercarea de a urmări, pe baza datelor arheologice, cunoașterea mentalității epocii respective, în speță a credințelor de caracter magico-religios, ne vom ajuta prin studierea corelației strînse dintre bază și suprastructură, în sensul că identitatea de structură social-economică între două grupe culturale generează fenomene asemănătoare și în suprastructurile corespunzătoare. Aceasta constituie, credem, o metodă

de investigație foarte adecvată pentru cercetarea îndepărtatelor epoci istorice de care ne ocupăm.

În încercarea, cu caracter preliminar, de a surprinde și de a reconstrui teoretic, dar pe bazele lor materiale, unele aspecte ale procesului de dezvoltare a conștiinței omenești, ne vom călăuzi de principiul că formarea și dezvoltarea conștiinței umane trebuie concepută ca o reacție colectivă a omului social în fața forțelor dominante ale naturii. Cu alte cuvinte, ideologia primitivă este factorul secundar care reflectă, pe de o parte: foarte strînsa coeziune socială între oamenii orînduirii comunei primitive, iar pe de altă parte: strînsa legătură a acestora cu natura. Acest dublu aspect se datorește aceleiași cauze: imperfecta dezvoltare a tehnicii și a uneltelor respective. Credințele animiste confuze ale ideologiei religioase primitive dovedesc slaba dezvoltare a forțelor de producție și, chiar de la început, această ideologie frînează aplicarea experienței omenești la perfecționarea mijloacelor de producție. Riturile și practicile de caracter magic sînt acte îndeplinite de omul cu o structură spirituală încă puerilă, în scopul de a suplini această lipsă, prin procedee iluzorii: prin simulare și simboluri.

Prin aceste considerații nu înseamnă că ne închipuim că vom putea pătrunde chiar în intimitatea elaborării gîndirii și a formării credințelor omenești primare. Nici ajutorul științei etnografiei nu ne poate fi aici de mare folos prin datele sale, întrucît, așa cum spune Engels<sup>1</sup>, aceste elemente sînt ca niște fosile sociale, prin urmare lipsite de potențialitatea vie și de dinamismul transformărilor istoriei.

★

În aria culturii ceramicii pictate de tip Cucuteni-Tripolie, așa cum știu toți cercetătorii acestei culturi, unul dintre elementele caracteristice cele mai răspîndite este constituit de categoria gropilor, de forme și adîncimi diferite, care se găsesc lingă locuințe și sub locuințe.

Prin săpăturile din anul 1952 de la șantierul Traian, între numeroasele gropi de formă în general rotundă, s-au descoperit trei gropi, notate cu literele alfabetului grec:  $\gamma$ ,  $\delta$  și  $\zeta$ , care, prin conținutul lor, reprezintă grupa cea mai interesantă. Într-adevăr, aceste trei gropi se deosebesc de celelalte prin felul îngrijit în care au fost săpate în vechime, cît și prin numărul de vase pictate, întregi și fragmentare, pe care le-au dat la iveală. Între aceste trei gropi, cea mai sugestivă, prin felul în care au fost așezate și s-au păstrat vasele, este groapa  $\gamma$ . Imaginea pe care o reprezintă planșa de la figura 1 este aceea pe care vasele au avut-o *in situ*, dezvelirea și degajarea lor fiind făcută cu multă atenție și minuțiozitate de membrii colectivului. Celelalte două gropi,  $\delta$  și  $\zeta$ , de dimensiuni ceva mai mari, conțin în plus și cîte un schelet uman, ceea ce ne îndreptățește să le considerăm morminte. În cursul expunerii le vom numi respectiv mormîntul I și II. Groapa  $\gamma$  a fost descoperită în complexul de locuire nr. 1 (șanțul III, careul 5). Groapa începe din stratul de cultură Cucuteni AB și merge și în pămîntul viu. Adîncimea relativă, considerată de la punctul de pornire pînă la fund, este de 1,60 m. Diametrul fundului este de 2 m. Pe fundul acestei gropi, unde pare să fi fost ars ceva în prealabil, au fost așezate, într-un spațiu redus, 20 de vase pictate și nepictate, de forme și mărimi variate, întregi și fragmentare. Poziția inițială a acestor vase, cerută de spațiul avut la dispoziție, va fi fost

<sup>1</sup> Fr. Engels, Originea familiei, a proprietății private și a statului.



Fig. 1. — Groapa  $\gamma$ , cu vase pictate.

desigur cea verticală. Faptul că unele vase au fost puse în interiorul altora mai mari, cit și forma caracteristică de capace ale citorva dintre ele, sprijină această afirmație. Deranjamentul care se observă pe planșă a intervenit ulterior și este datorat aruncării pământului peste vase ca și, mai ales, greutateii acestuia. La prima impresie, privind acest complex de vase, s-ar putea crede că ne aflăm în fața unui simplu depozit de vase, bine adăpostit de posesorul lor, în această groapă. Singurul instrument care s-a găsit alături de aceste vase, și anume, pe vasul întreg din partea de est a grupului, este o spatulă de os, care, după toate probabilitățile, servea la lucrarea și fețuirea ceramicii și care nu contribuie la precizarea rostului acestor vase aici. Observațiile făcute treptat la fața locului ne-au dovedit că ne aflăm în fața unei situații de altă natură. Din cauza faptului că aceste trei gropi au fost probabil umplute cu pământ în aceeași ordine în care a fost scos, dar mai degrabă din cauza naturii «solului de pădure» de aici, cit și a diferitelor lui reacții chimice caracteristice, indicate de prof. geolog Protopopescu-Pake, locul de pornire al gropilor nu a putut fi observat.

Aceasta a atras după sine și imposibilitatea de a avea profilul și forma precisă a gropilor; totuși, la un anumit nivel, prin schimbarea culorii pământului, groapa  $\gamma$  începe să se deseneze în mod precis. Într-adevăr, pe la adâncimea de 1,30 m, nuanța castanie a pământului devine tot mai deschisă din cauza cantității de cenușă pe care o conține. La acest nivel apar și mici bucăți de cărbune, oase de animale, între care un os (femur) de bovideu mare, și cioburi de vase pictate.

La adâncimea de 1,50 m, au început să apară vasele care se văd pe planșă. În fiecare din aceste vase, în afară de pământul de umplutură al gropii, care este un amestec din pământul stratului precucutenian cu pământul galben, se mai găsesc uneori mici bucăți de chirpic, iar din jumătatea dinspre fund a lor s-a scos, la demontare, cenușă împreună cu oase de animale: oaie, miel, capră, ca și melci și mai rar scoici. Sub aceste vase s-au observat: petece de arsuri, cărbune fin, oase de animale, ca mai sus, și cenușă provenind poate și de la vasele răsturnate. Este de notat că unele dintre vase prezintă urme de afumare ca și când ar fi stat pe foc. Aceste vase din groapa  $\gamma$  prezintă forme variate: castroane adinci, cești, capace, vase cu umăr proeminent și gît cilindric, vase înalte etc., toate cunoscute din repertoriul formelor fazei Cucuteni AB. După ornamentarea lor, vasele aparțin de asemenea stratului de cultură Cucuteni AB și anume grupelor stilistice  $\alpha^2$ ,  $\gamma$ ,  $\gamma^a$  și  $\delta$ .

Acest fapt dovedește în chip de netăgăduit atât concomitența acestor grupe stilistice cit și contemporaneitatea gropii cu stratul Cucuteni AB.

Deoarece între această groapă  $\gamma$  și celelalte două morminte se constată o mare asemănare, atât ca formă cit și ca dispoziție și conținut al vaselor, le vom considera pe toate trei ca formînd o grupă unitară, deși prima groapă  $\gamma$  nu are decît inventar de vase, lipsind scheletul.

*Mormîntul I* (groapa  $\delta$ ) a apărut tot în marginea de vest a complexului de locuire nr. 1 (șanțul II, careul 12-13) și e situat cu cîtiva metri (3 m) mai în spre nord-vest de groapa  $\gamma$ . Groapa pornește de asemenea din stratul AB și ajunge în pământul viu. Adâncimea absolută 2,60 m, adâncimea relativă 1,70 m. Forma fundului este general rotundă, ușor alungită în formă ovală. Diametrele respective sînt  $2 \times 2,10$  m. După curățirea platformei s-a putut observa că în această porțiune, plăcile platformei erau lăsate, prezentînd o ușoară scufundătură, care indică astfel existența unui deranjament dedesubtul lor. Observarea acestui amă-





Fig. 2. — Mormîntul I cu schelet și inventar de vase pictate.

nunt ne dă dreptul să tragem concluzia că mormîntul a fost săpat în cuprinsul locuinței și, după cît se poate vedea, sub platformă. Bucățile de lipitură existente pe resturile de platformă din acest punct s-ar putea explica prin nevoia de a repara această porțiune. Este semnificativă de asemenea împrejurarea că tot în această porțiune lăsată, spre marginea ei de nord, s-au găsit resturile urei

vetre. Desigur, nu întîmplător a fost ales acest loc pentru săparea gropii. Toate aceste amănunte ne ajută să documentăm teza că groapa a fost făcută de cei care trăiau în casă și anume, intenționat, sub podea. După înlăturarea platformei, deși conturul gropii nu se detașa vizibil, s-a simțit la săpat că pămîntul fusese umblat și imediat a început să apară multă cenușă, fragmentele unui vas mare pictat, spart, probabil ritual, deasupra mormîntului și bucăți de chirpic, care provin de la o platformă precucuteniană aflată în calea gropii. Aflarea acestui complex la distanță de 1,30 m față de mormînt constituie o probă pentru autenticitatea mormîntului, împotriva părerii contrare, că mortul ar fi putut fi introdus aici mai tîrziu și că ar fi străin de inventarul gropii. Sub acest complex urmează un strat de umplutură de 35 cm grosime și apoi apar vasele. După varietatea cioburilor, s-au socotit 28 de vase, dintre care două, cele dinspre nordul și nord-vestul gropii, s-au păstrat întregi, altele s-au putut reconstitui, iar din altele nu s-au găsit în groapă decît fragmente. Relativ la poziția vaselor, observăm că în centru se află un vas mare, nepictat de factură grosolană, din categoria vaselor de gospodărie, apoi vase pictate, lucrate din pastă bună, ca și vase dintr-o pastă mai groasă, care conține cioburi pisate, ce apar nu numai în spărtură, ci și în suprafața corodată a vasului. Prin forma lor de mici pătrate, aceste cioburi pisate sînt într-o oarecare măsură de un efect decorativ. Se găsesc tot aici și cîteva fragmente dintr-o pastă friabilă și prost arsă. Formele vaselor sînt în totul asemenea cu cele găsite în locuințe. Vasele mari prezintă înălțimi între 27—40 cm, grosimea fundului atîngînd în aceste cazuri 2 cm. Între vasele din pastă groasă, unele (3 exemplare fragmentare) au buzele crestate. Ca și în cazul

groapei  $\gamma$ , vasele mai mici sînt puse în interiorul celor mai mari. Un ciob de tip Cucuteni C, ars secundar, și cîteva cioburi precucuteniene au ajuns aici odată cu pămîntul de umplutură. Grupele stilistice arătate de vasele din acest mormînt sînt:  $\gamma^2$ ,  $\gamma^{2a}$ ,  $\delta^2$  și  $\alpha^2$ . Aceste vase conțin multă cenușă, unele sînt chiar pline cu cenușă, apoi cărbuni, oase trecute prin foc: coaste de oaie sau capră, de miel sau ied, un oscior de pește și altul de pasăre, ca și melci.

La baza vaselor, pe fundul gropii, s-a observat un strat de cenușă gros de 3—4 cm și arsură destul de multă. În afară de vase s-au mai găsit și cîteva obiecte: în partea de nord-vest a gropii, un fragment de rîșniță, iar într-unul

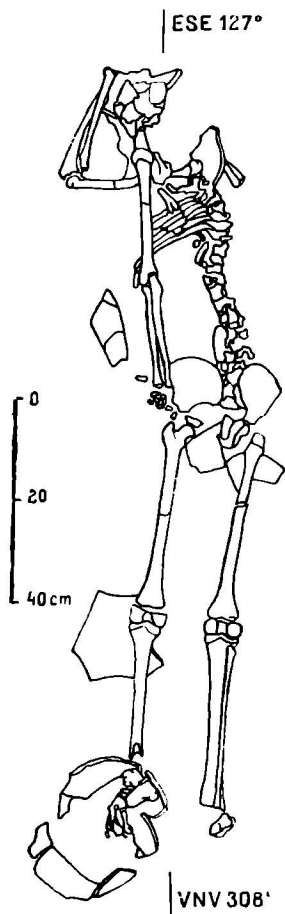


Fig. 3. — Poziția scheletului din mormîntul I.



din vase, un frecător. Aceste obiecte stau probabil în legătură cu prezența scheletului. După ce toate vasele și obiectele au fost așezate în groapă, s-a adus și cadavrul, care a fost pus în marginea de sud a gropii, peste unele vase, fie sparte ritual, fie sparte din cauza greutateii cadavrului. Deasupra scheletului s-au spart de asemenea câteva vase, înadins sau întimplător. Așa după cum se poate vedea

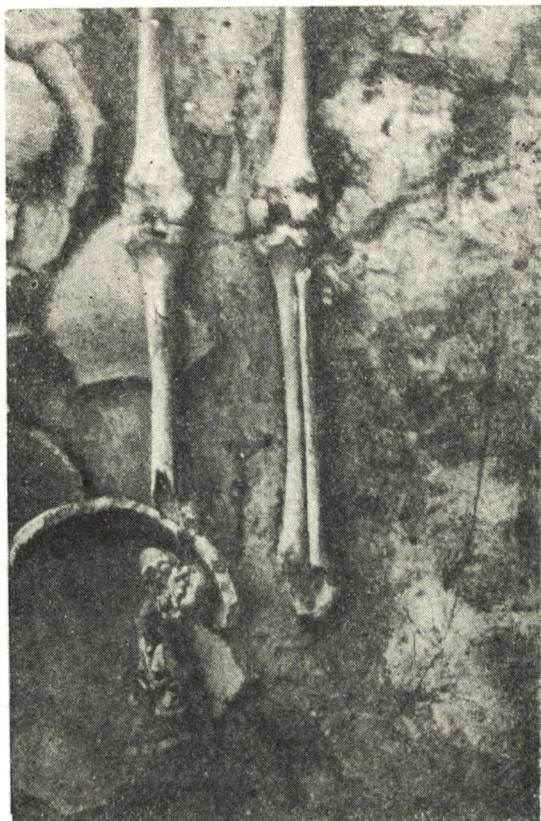


Fig. 4. — Partea inferioară a scheletului din mormintul I.

în figura 2, de la bărbie pînă la oasele iliace, scheletul a apărut acoperit de fragmentele vasului mare, central, ca și de cioburile unui alt vas. Peste oasele picioarelor se văd de asemenea cioburi. Laba piciorului stîng s-a găsit în întregime în interiorul unui vas, iar peste oasele iliace era răsturnat un vas din care a alunecat probabil fragmentul de maxilar de vițel, aflat alături. După înlăturarea cioburilor, s-a observat că scheletul nu se afla întins pe spate, așa cum se crezuse la început, ci era culcat pe partea dreaptă (fig. 3). Pentru ca să poată încăpea în această margine a gropii, cadavrul a suferit o arcuire, vizibilă mai ales în regiunea coloanei vertebrale, în așa fel încît capul se află orientat în spre est-sud-est cu  $127^\circ$ , iar picioarele la nord-nord-vest cu  $308^\circ$ . Poziția capului este înclinată, avînd privirea spre vest-nord-vest cu  $315^\circ$ . Temporalul drept stă pe cioburi, iar maxilarul inferior este desprins din poziția normală, fiind căzut.

Brațul drept este de asemenea așezat pe cioburi și este îndoit din cot. Oasele mîinii drepte, care trebuia să fie sub cap, lipsesc. Humerusul drept și coastele sînt rupte, probabil din cauza fragilității lor față de greutatea pămîntului. Ceea ce apare însă cu totul neobișnuit este poziția părții inferioare a corpului. Se observă că din cauza spațiului insuficient, partea inferioară a fost răsucită într-atît, încît este pur și simplu întoarsă pe dos, rotulele ambelor picioare stînd pe pămînt, așa cum se poate vedea în fotografia care redă acest detaliu (fig. 4). Așa se explică de ce laba piciorului stînga a intrat într-un vas. În această mișcare de contorsiune, mîna stîngă a ajuns sub femurul

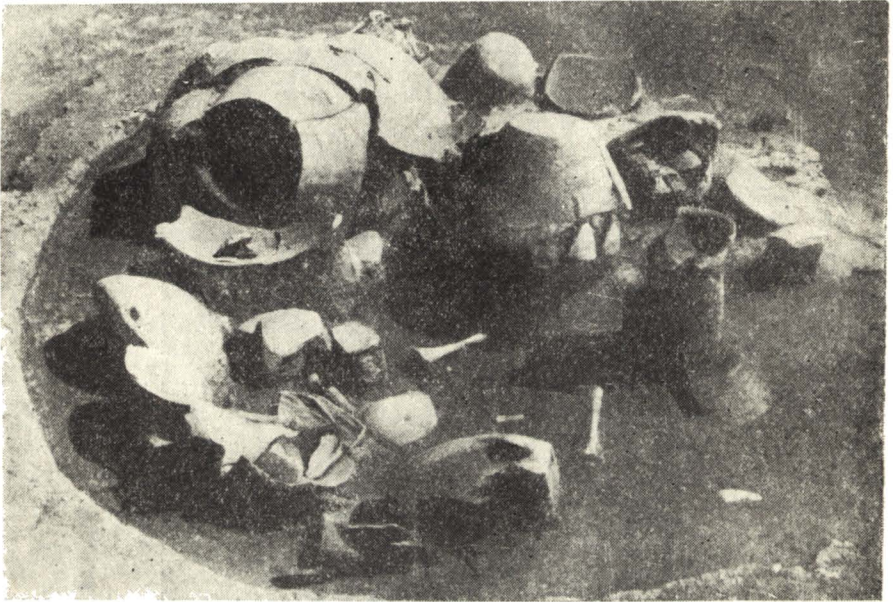


Fig. 5. — Mormîntul II cu scheletul de copil și vase pictate.

stîng. La demontare s-au mai găsit sub vase cîteva din falangele mîinilor, care fuseseră împrăștiate de micile animale, care-și sapă galeriile în adîncime. Nu avem rezultatele examenului antropologic; judecînd însă după gracilitatea oaselor și caracterele craniului, care a început să fie studiat la Institutul de antropologie, scheletul a aparținut unui tînar sub 20 de ani. Nu s-a putut determina încă sexul acestui schelet.

*Mormîntul II* (fig. 5). Și acest mormînt s-a găsit în cuprinsul unui complex de locuințe (complexul nr. 2, șanțul IV-V, careul 18—19). Situația scheletului este aici alta decît cea observată în primul mormînt. Cadavrul a fost așezat pe pămîntul viu, în centrul gropii. Diagnoza antropologică nu a fost făcută, însă este evident că este vorba de un schelet de copil, sub vîrsta de 10 ani, care de data aceasta este culcat pe stînga, avînd capul la est și picioarele la vest. Poziția lui ar putea să fie cea chiricită sau întinsă pe spate, însă este greu de precizat, deoarece oasele scheletului nu s-au păstrat în întregime. Craniul este fărîmițat, păstrîndu-se mai bine cele două maxilare, apoi cîteva coaste, oasele iliace, un femur și cele două tibii (fig. 6). Lipsesc oasele brațelor și ale mîinilor, ale labelor



picioarelor și un femur. Desigur, fiind vorba de oase subțiri, de copil, este lesne să presupunem că unele dintre ele au fost distruse de umezeală, iar falan-gele vor fi fost împrăștiate, așa cum am văzut și în cazul precedent. De data aceasta inventarul este alcătuit dintr-o serie de numai 14 vase, întregi și mai ales fragmentare, pictate și de uz gospodăresc, care s-au găsit așezate în jurul scheletului și mai ales deasupra lui. Vasul cel mai mare, care a fost reconstituit apoi (fig. 7), s-a găsit răsturnat peste schelet, în regiunea pieptului. Pe fundul vasului s-a mai păstrat puțină cenușă, oase fragmentare și melci. În dreptul femurului se vede un fund de vas din pastă grosolană cu cenușă și cărbuni. La picioarele scheletului



Fig. 6. — Scheletul din mormîntul II.

este o strachină fragmentară cu o mică toartă. Capul apare acoperit de cioburi și anume de două fragmente: unul dintr-un vas mare pictat și altul provenind dintr-o strachină stau peste occipital; un alt fragment de strachină acoperă creștetul scheletului. Celelalte vase sînt: un capac de tipul zis «coif suedez» și un alt capac de același tip, apoi cîteva strachini fragmentare, care, după poziția pe care o aveau față de altă grămadă de cioburi, par să fi avut funcția de a acoperi alte vase. Restul vaselor se prezintă sub formă de fragmente pictate. Stilul picturii acestor vase aparține grupelor  $\gamma^2$ ,  $\beta$ ,  $\delta^2$ . Semnalăm și în acest mormînt existența unui ciob Cucuteni C. Pe lângă aceste vase s-au mai găsit cîteva pietre de rîu, o rîșniță fragmentară, așezată lângă cap, și un frecător. Oasele din vase sînt de animale tinere, oaie și capră, între care și un craniu. S-au găsit și melci. În comparație cu mormîntul I, cantitatea de cenușă, cărbune și oase de animale este totuși aici mai redusă. Nu putem preciza dacă bogăția ospățului funerar stă în legătură cu vîrsta celui îngropat, sau dacă acest fapt oglindește o altă situație.

În privința determinării poziției cronologice a acestor trei gropi, din cele expuse reiese limpede că ele sînt contemporane, deoarece prezintă o serie de

elemente esențiale care permit încadrarea lor în cultura ceramicii pictate cucuteniene, și anume în faza AB.

Recapitulăm aici cele mai importante dintre aceste elemente. În primul rând reamintim observația cu caracter general asupra strânsei legături dintre gropile de orice tip și locuințele respective, dovedită pe teren prin vecinătatea gropilor față de locuințe. În cazul celor trei gropi  $\gamma$ ,  $\delta$  și  $\zeta$ , care ne interesează în deosebi, legătura este și mai strictă, deoarece ele au fost săpate chiar în interiorul locuințelor. În ceea ce privește situația gropii  $\gamma$ , deși platforma era întreruptă pe acea porțiune, groapa intră totuși în perimetrul complexului de locuire. Cît privește mormîntul I, situația este tipică și este neîndoios că a fost săpat în locuință: scufundarea plăcilor platformei în dreptul gropii mormîntului, fețuiala și lipitura ulterioară a acestor plăci care fuseseră dislocate, vecinătatea vetrei, asupra însemnătății căreia vom reveni, sînt tot atîtea elemente pozitive care pledează în acest sens. Gropile au fost deci săpate în timp ce casele erau locuite. Punctul de pornire al acestor gropi se află sub podeaua de lut, adică în stratul cucutenian AB, după care ele străbat stratul precucutenian și se adîncesc întrucîtva și sub pămîntul viu. Faptul că inventarul acestor gropi este format din vase care, prin formele lor și stilul picturii, sînt identice cu cele aflate în locuințe, constituie proba cea mai sigură pentru stabilirea acestei contemporaneități. O consecință de caracter imediat care se impune este înlăturarea ipotezei despre existența unei categorii de vase de caracter exclusiv funerar.

Nu se poate pune de asemenea problema existenței pe acest loc a unei necropole<sup>1</sup> de caracter mai vechi, deoarece pe lângă faptele enumerate mai sus, nicăieri în profilul stratigrafic nu s-au putut observa două nivele. Totodată aflarea acestor serii de vase, laolaltă, în gropi, dovedește atît coexistența acestor diferite forme ceramice, cît și a variatelor grupe stilistice, observate în legătură cu împodobirea lor. Apariția cioburilor de tip Cucuteni C în ambele mormînte vine să lămurească și chestiunea raportului cronologic între această specie ceramică și cea aparținînd fazei AB, în sensul unei contemporaneități parțiale.

Din simpla descriere a celor două gropi-mormînte, la care intenționat s-a inclus, pe baza analogiei, și groapa  $\gamma$ , s-au putut desprinde elementele comune care au îndreptățit privirea lor ca un singur complex unitar, care intră într-o categorie anumită. Înmănunchind aceste caractere comune găsim: *a*) aceeași formă rotundă a fundului, *b*) adîncirea gropilor pînă în stratul de pămînt viu, *c*) urmele de arsură, pînă la roșu, pe fundul gropilor, apoi existența bucăților de cărbune și cenușă fină, uneori în strat gros de cîțiva (2—3) centimetri, *d*) elementul esențial și caracteristic îl constituie însă existența complexului de vase, care conțin cenușă, oase de animale (de oaie, capră, miel, ied, porc, vițel, bou), uneori cu urme de trecere prin foc, ca și mai rar, oase de pasăre și pești și apoi melci și scoici. Conținutul acestor vase reprezintă, fără îndoială, un ospăț așezat în groapă după un anumit ceremonial; trecut ritual prin foc și adus prinos unei forțe naturale, față de care respectivii locuitori ai așezării aveau motive să procedeze astfel. Descifrăm aici credința primară despre o forță tutelară care merita și trebuia să fie „omagiată” printr-o astfel de ofrandă, alcătuită din toate produsele lor vegetale și animale, cît și credința de un nivel mai puțin pueril, că puterea focului le-ar putea transforma în așa fel, încît ofrandele să poată

<sup>1</sup> Oșemintele omenești descoperite cu mulți ani în urmă de către localnici, care luau de aici pămînt pentru lipitul caselor în ripă și anume sub stratul de chirpic ars la roșu, nu înfirmă acest punct de vedere, deoarece ele aparțin unei epoci mai noi.

fi primite de această forță. Nu putem preciza în ce măsură, în credințele acestor închinători de astfel de ofrande intră cultul focului, însă acest fapt constituie un indiciu în acest sens. Practic și pe cât ne poate îngădui o oarecare reconstituire, în urma observațiilor făcute asupra acestor rămășițe, lucrurile se petreceau în modul următor: ospățul, la care desigur participau și organizatorii lui, adică întreaga comunitate, avea loc la anumite date, deasupra gropii, pe când partea destinată forței tutelare se ardea în groapă. Resturile arderii erau adunate cu grijă în vase și așezate pe fundul gropii. După aceasta urma acoperirea lor cu pământ. Este aici, desigur, o manifestare a unui ritual de caracter agrar.

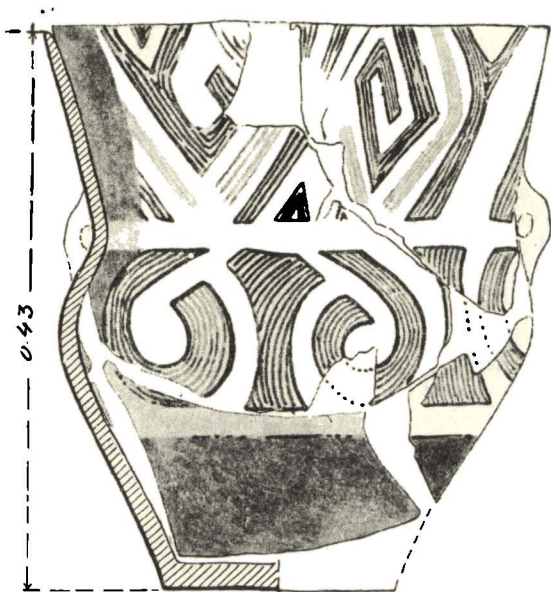


Fig. 7. — Vasul mare pictat care s-a găsit răsturnat peste scheletul din mormântul II.

Un fel de sărbătoare a *premițiilor*, cunoscută și azi în unele locuri, o jertfă din toate produsele anului pentru a putea fi apoi consumate de comunitate. Rămâne să stabilim cărei forțe erau aduse aceste daruri cu caracter de jertfă. Înainte de a răspunde la această întrebare se cuvine să vedem unde mai întâlnim astfel de manifestări. Chiar în cadrul așezării de la Traian, începând din faza precucuteniană, sînt cunoscute gropile cu vase mari, de pildă: un chiup cu cenușă, cărbune și arsură în groapa *E*, apoi complexul de vase precucuteniene, descoperit în 1953, însă într-o groapă mai puțin adîncă. Astfel de complexe de vase găsite sub podele, la adîncimi variabile, sînt frecvente în faza Cucuteni AB din așezarea de la Traian, sînt apoi semnalate la Cucuteni și în așezările cu ceramică pictată din R.S.S. Ucraineană și din fosta Galiție răsăriteană. Însă după teoria emisă, așa cum vom vedea mai jos, pentru prima oară în 1878, de G. Ossowsky, în legătură cu rezultatele săpăturilor de la Wasykowce și Bilce-Zlote, complexe de vase de acest fel, descoperite aici, au fost considerate drept urnele unor presupuse morminte de incineratie.

În legătură cu practica de a îngropa vase în pământ, trebuie să reamintim aici, așa cum este specificat și în raportul de săpături pe anul 1952, asupra



ășezării de la Traian că o apariție caracteristică și frecventă aici o constituie vasul de tipul pahar, pictat în stil  $\alpha^2$ , care se găsește îngropat singuratic în pământul viu, fără să se poată observa în secțiune urma vreunei gropi. Considerăm apariția acestor vase ca cea mai simplă formă a îngropării vaselor cu ofrande, ca un prim termen al acestei practici, expresia cea mai completă și bogată a acestui ritual fiind reprezentată de groapa  $\gamma$ . Ceea ce în chip obișnuit numeam „complexe de vase” trebuie privit ca o treaptă intermediară între acești doi termeni. Din toate acestea rezultă că această practică era desul de răspândită în aria ceramicii pictate de tip Cucuteni-Tripolie — și în special în faza AB. Practicile de cult, ca element de ordin suprastructural, sînt mărturii ale condițiilor de existență a structurii social-economice, și chiar religiile, oricît ar părea de spiritualizate la un moment dat, al evoluției lor (așa cum spune K. Marx<sup>1</sup>), au la bază un miez material. Cu alte cuvinte, aceste practici de caracter magico-religios trebuie să reflecte preocupările de caracter economic ale societății respective. În stadiul de față al cercetărilor arheologice, pentru triburile din sud-estul european, este documentată ca ocupație esențială, cultivarea primitivă a plantelor, care, în cadrul culturii ceramicii pictate, merge pînă la agricultura primitivă, ca și îndeletnicirea, pe scară tot mai largă, cu creșterea vitelor. Pe această treaptă de dezvoltare a societății, omul este aproape de natură, iar forța de unde își trage hrana, care îi asigură deci viața și continuitatea și căreia, din această cauză, este înclinat să-i atribuie o calitate tutelară, este pământul — Gea Mater — de mai tîrziu. Aceste ofrande sînt expresia de legătură a oamenilor cu pământul, ca izvor de hrană și de viață, dar, în același timp, sînt expresia și a temerii că această rodnicie a pământului ar putea cumva să înceteze din cauze neînțelese. Sub acest aspect practicile ofrandelor mai au un pronunțat caracter magic, în sensul de a determina această forță să-și continue darurile și binefacerile. Totuși stadiul magiei începe să fie întrucîtva depășit și se face primul pas spre abstractizare: s-a trecut la simbolizarea calității primordiale a pământului, fertilitatea, personificată în forma miniaturală a statuetei antropomorfe, reprezentînd femeii steatopige. O ultimă dovadă în acest sens a adus-o arheologul sovietic S. N. Bibikov în ultima sa lucrare asupra așezării de la Luka-Vrublevkaia, pe Nistru, unde s-au găsit statuete feminine de lut, pe care se văd impresiuni de grăunțe de cereale<sup>2</sup>.

Fără îndoială că la elaborarea acestei concepții a contribuit, dacă putem spune astfel, impregnarea de caracter matriarhal a societăților străvechi, ca și rolul efectiv al femeii în cultura primitivă a plantelor.

Săparea gropilor pînă în pământul viu este de natură să întărească această interpretare a complexelor de vase, drept ofrande aduse pământului, în scopul menținerii fertilității lui.

Trecînd la gropile-morminte, găsim aceleași vase cu ofrande, ca element de legătură, dar constatăm în plus existența citorva unelte, în special rîșnița și frecătorul, care arată clar că prezența lor aici stă în legătură cu scheletele. Sporirea numărului de vase, cantitatea mai mare de cenușă și arsură pe fundul gropii, apoi dovada că unele dintre vase au fost sparte înadins, sînt elemente de ritual explicabile tot prin prezența scheletelor în aceste gropi. Din cele spuse în legătură cu prezentarea mormîntului I, reamintim că observațiile permit să afirmăm

<sup>1</sup> K. Marx, *Capitalul*. Ed. P.M.R., 1948, vol. I, cap. 13, pl. 346, nota 89.

<sup>2</sup> S. N. Bibikov, *Rannetripolskoe poselenie Luka-Vrublevkaia na Dnestre*. Moscova, 1953, p. 204, pl. 77, 78 și fig. 70-72.

că mortul a fost așezat în groapă la urmă, după ce totul fusese pregătit, după ceremonialul observat la gropile de tipul cu ofrande. Așa se explică poziția puțin obișnuită a scheletului și impresia de adaos pe care o dă. Totuși, după cum am văzut, existența scheletului nu poate fi înțeleasă decît în acest context. Nu poate fi deci vorba de o înmormîntare obișnuită, ci de o înmormîntare de un caracter deosebit, de aspect ritual. Menținîndu-ne pe linia de înțelegere a mentalității primitive, credem că nu greșim interpretînd prezența scheletului în groapă, drept o ofrandă de caracter excepțional, o jertfă umană adusă pămîntului, forța tutelară. Sacrificiul uman este cunoscut în mediul etnografic. Pe teritoriul patriei noastre este atestat de izvoarele literare (Herodot), într-o epocă mai nouă, la triburile traco-getice. Menținerea acestor practici rituale pînă în epoci relativ tîrzii implică tocmai existența și intensitatea acestor practici în epocile mai vechi. În cazul unor fenomene neînțelese, potrivit dezvoltării vieții omenești, ca seceta sau molima între vite sau oameni, pentru îmblinzirea forței tutelare, în semn de supunere și expiere, pentru încetarea calamităților, șeful gîntei, care, așa cum explică Engels<sup>1</sup>, avea și atribuția de șef-magician-vrăjitor, putea ordona jertfa umană. Vîrsta tînără a sacrificatului nu este întîmplătoare, ci corespunde legilor jertfirii, care cer pentru acest act, ca și în cazul jertfelor de animale, exemplare tinere și fără cusur.

În aceeași ordine de idei, însă pe plan paralel, trebuie să amintim aici și sacrificiile de animale, desigur de o semnificare socială mai veche dar nu mai puțin importantă. În acest sens cunoaștem groapa, descoperită în așezarea de la Traian în 1953, care conține arsură, cenușă, vase sparte, unelte, oase și mai ales craniul unui bovidu mare, probabil al unui taur, jertfit ca simbol al vieții și al puterii. De altfel, ceremonialul înmormîntării nu era rezervat numai oamenilor, ci și animalelor. În vremea orînduirii comunei primitive se cunoaște cazul înmormîntării unui bou în cadrul culturii Jordansmühl<sup>2</sup>, și chiar mai de vreme decît aceasta, în cuprinsul ceramicii liniare — la Hurbanovô în Slovacia de sud<sup>3</sup> — înmormîntarea unui cîine.

Al doilea mormînt (groapa Ț) am văzut că se leagă de primul mormînt printr-o serie de caractere asemănătoare și se deosebește, așa cum s-a specificat, printr-un procedeu invers observat la așezarea cadavrului copilului în groapă, mai conform cu practica unei înmormîntări normale. Cadavrul a fost depus pe fundul gropii și în centrul ei, ceea ce arată că groapa fusese inițial săpată în vederea acestui scop. După această operație a așezării cadavrului s-au pus și vasele, parte răsturnate peste cadavru, iar altele în jurul lui. Particularitatea observată, a lipsei unor părți din schelet, cere o explicație. Cea mai la îndemînă este aceea dată, fiind vorba de oase fragile. Conservarea oaselor găsite nu ar fi exclus să se datorească vaselor răsturnate și în special vasului cel mare. În legătură cu acest aspect al problemei, trebuie să amintim că în vechile săpături din aria ceramicii pictate Cucuteni-Tripolie s-au găsit adesea în colibe oseminte omenești, care, din cauza observațiilor incomplete asupra condițiilor lor de aflare, nu au putut fi valorificate, fiind considerate drept oase răvășite și de proveniență nesigură. Este interesant de adăugat că adeseori sînt semnalate în aceste așezări și cranii singuraticе sau calote craniene. În afară de vechile relatări ale lui V. V. Hvoiko și A. A. Spișin, mai recent s-au găsit oase omenești

<sup>1</sup> Fr. Engels, Originea familiei, a proprietății private și a statului.

<sup>2</sup> G. Childe, The Danube, p. 89.

<sup>3</sup> «Arheologické rozhledy», anul V, 1953, nr. 4, fig. 196, p. 447-450.

la Polianov Jar<sup>1</sup> și Barnovo pe Nistru, ca și în regiunea Bălți. Credem că trebuie să distingem aici un dublu aspect, pe de o parte oasele găsite în locuințe, care în majoritatea lor aparțin unor schelete de tineri și de copii și care ne interesează în primul rând în cazul de față, și, pe de altă parte aflarea craniilor de adulți în săpături, ceea ce constituie un aspect diferit.

Descoperirea făcută în ultimul timp în așezarea de la Luka-Vrublevetkaia, pe Nistru, și publicată recent de arheologul sovietic S. N. Bibikov,<sup>2</sup> prezintă o valoare documentară și aduce lumină și asupra descoperirilor anterioare. În locuința nr. 5, sub podeaua colibei, s-au găsit îngropate oasele unui copil în vîrstă de o lună. Scheletul nu este complet, craniul lipsește, iar oasele păstrate sînt părți din: humerus, cubitus, radius și unul din oasele iliace. În faza pretripoliană, reprezentată de așezarea de la Luka-Vrublevetkaia, autorul spune că a găsit și alte oase de copil în locuința nr. 2, cărora, fiind găsite la început, nu li s-a dat atenția cuvenită. Aceste oseminte nu aveau lîngă ele nici un fel de obiect. Schelete de copii sînt cunoscute și în stratul culturii Boian din așezarea de la Glina, rezultate din săpăturile prof. M. Petrescu-Dîmbovița. În timpul diferitelor campanii de săpături s-au descoperit sub locuințe opt schelete de copii, în poziție chirchită, fără vase sau alt inventar, avînd doar, drept podoabe, cite un șirag de scoici la gît. Se cunosc de asemenea mormintele din așezarea de la Vidra<sup>3</sup> și de la Gumelnița (săpăturile din 1938). Pe teritoriul R. P. Bulgaria sînt cunoscute numeroase așezări corespunzătoare fazei de trecere dintre culturile Boian și Gumelnița, în care s-au găsit astfel de oseminte. În așezarea neolitică din peșterile Golemata și Malkata-Peștera, situate lîngă mănăstirea Drenovo, la sud de orașul Tîrnovo<sup>4</sup>, la intrarea peșterii, lîngă vatră s-au găsit oase de adolescent sau copil, și anume cinci oase provenind de la craniu, între care și osul parietal, apoi femurele și un os humerus. Și în peștera Beliakovskitea, situată de asemenea lîngă Tîrnovo<sup>5</sup>, s-au semnalat astfel de oase, tot într-un strat neolitic. Este de altfel lucru cunoscut că locuirea în peșteri în epoca neolitică este răspîndită în afară de R. P. Bulgaria și în restul Europei, reprezentînd continuarea unui vechi obicei. În așezarea de la Kodja Dermen<sup>6</sup>, la 500 m nord de orașul Șumen, între oasele omenești de tineri și copii se disting două cranii de copii, sparte. La Denev, lîngă Salmano-vo<sup>7</sup>, în vecinătatea orașului Șumen, s-au descoperit tot astfel de urme. În aceeași regiune din nord-estul R. P. Bulgaria, la Podgrad lîngă Madara<sup>8</sup>, s-au găsit oase de copil, între care un humerus și tibii, ca și osul frontal de la un craniu de adult. Se constată, așadar, în cultura Boian din R. P. Bulgaria, existența oaselor de tineri și copii, îngropate în casă lîngă vatră, ceea ce de asemenea reprezintă păstrarea unui rit străvechi. Astfel de descoperiri sînt cunoscute și în R. P. Bulgaria centrală, la sfîrșitul epocii neolitice: în tumulul de la Mecikiur, la sud de orașul Plodiv, pe apa Marița, ca și la Topra Hasar, situat în vecinătate și tot astfel la Iambol, pe rîul Tundja, situat la sud de orașul Sli-

<sup>1</sup> T. Passek, Așezările tripoliene pe Nistru, în «Kratkie soobščenia» XXXII. 1950.

<sup>2</sup> S. N. Bibikov, op. cit., p. 194, fig. 66 și «Kratkie soobščeniia», XLVIII, p. 36 și urm.

<sup>3</sup> «Publicația Muzeului Municipiului București», 1934, nr. 1, Săpăturile de la Vidra, p. 21 și 39.

<sup>4</sup> «Izvestiia», Sofia, 1938, vol. XII, p. 331.

<sup>5</sup> Ibidem, 1914, vol. IV, p. 151.

<sup>6</sup> Ibidem, 1930—1931, vol. VI, p. 78.

<sup>7</sup> Ibidem, 1914, vol. IV, p. 151.

<sup>8</sup> Ibidem, 1923—1924, vol. II, p. 93.



ven<sup>1</sup>. Păreră autorilor bulgari Z. D. Kostov și R. Popov este că aceste rămășițe de oase constituie o dovadă despre practicarea canibalismului. Engels vorbește despre probabila existență a practicării antropofagiei în această epocă, ca un act de natură religioasă, mai bine zis vrăjitorescă. Faptul că în atâtea așezări nu s-au găsit schelete întregi, ci numai oase, face să ne întrebăm în ce măsură poate reprezenta această situație numai o întâmplare. Problema înmormintărilor rituale apare deci destul de complexă și cu aspecte variate. Rămâne să vedem dacă acest nou aspect al problemei poate fi interpretat în sensul tezei lui R. Popov și Z. D. Kostov. Extrăgând și grupând argumentele, uneori numai subînțelese, pe care se sprijină acești cercetători, găsim că: aceste oseminte erau răvășite, ceea ce ar însemna că nu sîntem în fața unor înmormintări intenționate, de caracter parțial. Este însă evident că aceste oase nu au fost aruncate la întâmplare lângă vatră, după ce carnea a fost consumată, ci au fost îngropate și tocmai vecinătatea vetrei dovedește că este vorba de o înmormintare. Faptul aflării oaselor acestea împreună cu unele oase de animale nu dovedește practicarea canibalismului, ci pledează pentru înmormintarea cu ofrandă. Cît privește urmele de lovire care s-ar fi văzut pe aceste oase nu sînt convingătoare din lipsă de observații suficiente și chestiunea merită să fie urmărită în viitor. În concluzie, ipoteza practicii canibalismului, redusă la proporțiile unui act magic, este posibilă pentru epoca neolitică, însă deocamdată nu este argumentată destul de strîns numai prin datele unor descoperiri întâmplătoare și a săpăturilor efectuate cu 40 de ani în urmă. De altfel, tot în R. P. Bulgaria, prin săpăturile lui Mîkov din 1927, într-un tumul de lângă satul Balbunar, la sud-est de Rusciuk<sup>2</sup>, s-a făcut o descoperire mai concludentă. Este vorba de 25 de schelete umane de copii și adulți, în poziție chircită, puse direct în pămînt, la adîncime de 2,70 — 3,10 m, adică, după stratigrafia dată de autor, în stratul neolitic. Faptul că pe lângă două din schelete s-au găsit și cite un vas și topoare de silix constituie o dovadă sigură pentru datarea și caracterizarea lor drept înmormintări intenționate din epoca de sfîrșit a neoliticului. Interesant este de asemenea faptul, că, așa cum remarcă autorul, aceste morminte împărțite în două grupe, în care 19 schelete sînt culcate pe stînga, trei pe dreapta și unul pe spate se găsesc în strînsă legătură cu locuințele, în stricta lor vecinătate și mai departe<sup>3</sup> adaugă că scheletele s-au găsit sub locuință și lângă vetrele lor.

În înmormintarea cadavrelor de aici nu s-a observat respectarea unui rit rigid: pe lângă poziția variată a scheletelor variază și orientarea lor: majoritatea au capul la sud și picioarele la nord, iar restul sînt așezate cu capul la est și picioarele la vest. Tot în acest complex s-au găsit și două cranii sau numai două calote craniene. Morminte asemănătoare au fost găsite și de Kostov într-un tumul, tot în apropiere de Rusciuk<sup>4</sup>. Din cercetarea acestor analogii reținem, în legătură cu tema noastră, că înmormintarea cadavrelor — și în special a cadavrelor de copii și de tineri — în case, lângă pragul ușii și sub vatră, este frecventă în R. P. Bulgaria. Aceasta reprezintă păstrarea unei puternice tradiții pe care o găsim în sud-estul Europei. Și aici mai putem adăuga mormintele în colibe de la Vinča,<sup>5</sup> de la Vidra<sup>6</sup> și chiar în grupa ceramicii pictate

<sup>1</sup> « Izvestia », 1926—1927, vol. IV, p. 227.

<sup>2</sup> Ibidem 1926—1927, vol. IV, p. 253—254.

<sup>3</sup> Ibidem, rezumatul în limba franceză.

<sup>4</sup> « Godišnik Nar. Muzej », vol. III, p. 59.

<sup>5</sup> M. Vasić, Preist. Vinča, vol. I, p. 27-28.

<sup>6</sup> Publicațiile Muzeului Municipiului București 1934, nr. 1 etc., p. 21 și 39.

tesaliene, la Rini s-a descoperit un mormînt «Hocker» la intrarea unei colibe.<sup>1</sup> De altfel, acest rit al înmormîntării cadavrelor de tineri și copii în case se poate urmări și mai departe prin Asia Mică, spre orientul apropiat, în așezări care se situează mai adînc în timp în complexe culturale cu un conținut bogat în care intră și ceramică pictată. Este vorba, în primul rînd, de așezarea deseori citată în legătură cu ceramica pictată, de la Anau, localitate situată în Turcmenia sovietică, dincolo de Marea Caspică, unde chiar din cele mai vechi straturi de cultură se constată că morții se îngropau foarte aproape de case și unde este izbitoare apariția numeroaselor morminte de copii sub podeaua locuințelor, totdeauna în poziția Hocker și, element interesant, zăcînd pe un strat de pămînt ars sau cenușă<sup>2</sup>. Este aceeași situație pe care am găsit-o în gropile-morminte din așezarea de la Traian, practica focului înlocuind vecinătatea vetrei. Tot în Turcmenia sovietică, în săpăturile făcute în 1949—1950, lângă localitatea Namazgar-Depe, S. N. Bibikov citează descoperirea unei case cu mai multe camere<sup>3</sup>, construită probabil din adobe, care corespunde stratului Anau III = Susa I (3000—2800). Sub pereții și podeaua acestei case s-au găsit aproape 10 morminte de copii. În Iran, prin săpăturile din 1933, 1934, 1937 ale lui R. Ghirshman, la Sialk-Tepe<sup>4</sup>, lângă Kashan (= Susa I = Obeid), s-au găsit trei strate de cultură, din care cel superior conținea patru nivele suprapuse, cu rămășițe de case. În toate aceste nivele, ca și în celelalte două strate, s-au găsit morminte în poziție Hocker, pe stînga, fără inventar funerar, dar cu urme de ocră roșu (afară de stratul de la fund (III), în care nu s-a găsit ocră). Copiii erau puși în mici chiupuri, fapt care explică răsturnarea chiupului peste copilul din mormîntul II de la Traian. În neoliticul din Ierihon, J. Garstang<sup>5</sup> a găsit sub o casă de formă pătrată, un mormînt de copil și altul de adult. Practica aceasta este destul de răspîndită și în bazinul oriental al Mediteranei, pe coastele Asiei Mici, la Troia, la Alișar și în Egiptul de nord, la Merimde-Benisalam<sup>6</sup>, unde s-au găsit 25 schelete Hocker, pe dreapta, îngropate cu capul la nord-nord-est, în colibe neolitice. În bazinul occidental al Mediteranei, în Spania și Franța, se cunoaște de asemenea ritul înhumării cadavrelor în case, în epoca neolitică, și se poate urmări înapoi în timp, pînă în epoca paleolitică, cînd oamenii locuiau în peșteri (Mentone). S'a observat de altfel că obiceiul de a locui în peșteri pînă la sfîrșitul neoliticului era practicat pe teritoriul R. P. Bulgaria. Practica înmormîntărilor în case sau printre ele este atît de puternic înrădăcinată, încît depășește epoca neolitică și trece și în epoca bronzului, cînd se rupe strînsa legătură dintre vii și morți și cînd aceștia din urmă își au lăcașurile lor separate, cimitirele. Morminte izolate în așezări se mai găsesc, de pildă, la Monteoru<sup>7</sup> și Poiana<sup>8</sup>. Chiar în epoca LaTène dacică, tot la Poiana<sup>9</sup>, la baza stratului IV, s-au găsit oseminte de copil care constituie o apariție excepțională, ritul funerar fiind aici, exclusiv, cel al incinerării. Interesant și demn de notat este că

<sup>1</sup> I. B. Wace and Thompson, *Prehistoric Tessaly*, p. 160.

<sup>2</sup> O. Menghin, *Weltgeschichte*, p. 307.

<sup>3</sup> S. N. Bibikov, *op. cit.*, p. 197.

<sup>4</sup> R. Ghirshman, *Fouilles de Sialk près de Kashan, 1933, 1934, 1937*. Paris, 1938-1939, 2 volume.

<sup>5</sup> J. Garstang, *L'art néolithique à Jéricho*, în «*Syria*», 1935.

<sup>6</sup> H. Junker și O. Menghin, *Grabungen auf der neol. Siedlung von Merimde Benisalam*, în «*Anzeiger d. phil. Hist. kl. d. Akad.*», Viena, v. XVI—XVII, 1933.

<sup>7</sup> I. Nestor, *Stand...*, p. 97.

<sup>8</sup> «*Dacia*», III-IV, p. 252.

<sup>9</sup> *Ibidem*, p. 348.

tot în același strat s-au descoperit și craniile umane. Mormîntul găsit prin săpăturile recente de la Tariverde, în peretele unei case, care aparține stratului de cultură elenistic din secolul al III-lea î.e.n.<sup>1</sup>, este încă o dovadă în plus de supraviețuirea acestei vechi practici rituale pe teritoriul patriei noastre. Mai aproape în timp, practica înhumării în case este cunoscută în cuprinsul orînduirii sclavagiste, la greci (în colonia Neapolis Scythica, copiii sînt îngropați în chiupuri, așa cum am văzut în Orient, la Tepe-Sialk) ca și în lumea romană, unde acest rit străvechi stă, probabil, la originea culturii zeităților casei: larii. Pe linie etnografică, S. N. Bibikov găsește practica înhumării copiilor în case, în lumea slavă, unde, ca și la felahii creștini din Egipt, copiii nebotezați se îngropau sub podele. În Galiția se cunoaște obiceiul (studiat de A. Brüssov) de a înmormînta copiii în grădinița casei, ceea ce dovedește că un rit se poate păstra fără conținutul unei credințe, numai ca o simplă superstiție. Care este baza acestei credințe, care face ca ritul înmormîntării în case să fie aproape universal răspîndit în epocile străvechi, începînd din paleolitic? Acest rit își are explicația imediată în existența legăturii de sînge, care este cel mai puternic element de coeziune al societății gentilice, și pe lingă aceasta se bazează pe o mentalitate primară, verificată și la popoarele aflate în stadiul etnografic corespunzător, de a nu putea concepe realitatea morții. Primitivii suplinesc această lipsă prin concepția «cadavrului viabil». Întrucît ei nu pot pricepe stingerea funcțiilor vieții, datorită comunității este de a da cadavrului o serie de îngrijiri și, în primul rînd, de a continua să fie adăpostit împreună cu cei vii, în casa în care a trăit. Fiindcă a devenit înțepenit și rece, i se dă loc lingă vatră, mai apoi sub vatră, iar mai tîrziu, spre sfîrșitul epocii neolitice, căldura vetrei se va înlocui prin focul simbolic, așa cum s-a observat și în cazul mormintelor din așezarea de la Traian. Paliditatea și lipsa singelui se înlocuiesc cu ocră roșu. Se presupune că mortul are nevoie de hrană și i se pun alături alimente. În acest stadiu nu există teamă sau repulsie față de cel decedat, mortul nefiind considerat întru nimic deosebit, ci la fel cu cei vii și în strînsă legătură cu viața acestora. În momentul în care permanentizarea fenomenului începe să impresioneze, cînd în conștiință pătrunde îndoiala, în ideologia primitivă s-a ajuns la o cotitură care va duce la înțelegerea morții ca fenomenul opus vieții. În această a doua etapă începe să se desfacă legătura strînsă dintre vii și morți și aceștia își vor avea de aici înainte lăcașurile lor. Potrivit mentalității gentilice, primele lăcașuri sînt tot în chip de casă: acele așa numite «case mari», construite pentru toți membrii unei ginți, cunoscute în ținuturile din jurul Mării Mediterane (în lumea egeeană și în insula Malta) — după care se va trece la mormintele individuale.

Revenind la mormîntul II de copil din așezarea de la Traian, constatăm, în urma numeroaselor analogii găsite, că încadrarea lui în grupa înmormîntărilor în case este destul de îndreptățită. Acest rit, atît de răspîndit în sud-estul Europei, se constată că are rădăcini străvechi în bazinul oriental al Mediteranei, în Egipt, în Palestina, Asia Mică și în interiorul continentului, în Iran, Caucazia și Turcmenia. Observăm că această vastă întindere coincide cu aria pe care s-au răspîndit vechile triburi, care se îndeletniceau cu lucrarea pămîntului. Din centrele renumite, care sînt Mesopotamia și Egipt, se răspîndește în mileniul al IV-lea î.e.n. cultura cerealelor, pe aceleași căi, peste Caucaz pe de o parte, peste Balcani și Dunăre, pe de alta — pe unde s-au făcut în toate timpurile schimburile culturale cu Orientul. În această vastă unitate culturală, în care s-au diferențiat —

<sup>1</sup> «S.C.I.V.», vol. V, 1954, nr. 1—2, p. 103—104.



aşa cum era firesc — o serie de culturi, se constată între alte afinităţi şi această corelaţie strînsă între îndeletnicirea lucrării pămîntului în mod primitiv şi ritul înhumării copiilor şi tinerilor în case, care desigur, nu poate fi întîmplător, primul termen justificînd pe al doilea. Observăm că mormintele de acest fel, din această întinsă arie, sînt lipsite de inventar şi numai în cazuri rare au un inventar cu totul redus. Dintre descoperirile amintite în cuprinsul culturii tripoliene, numai în aşezarea de la Veremie (Kiev) se poate presupune că scheletul găsit de V. V. Hvoiko sub podeaua unei locuinţe, în poziţie întinsă şi culcat pe o parte, avînd în vecinătatea lui un complex de vase cu ofrande, ar putea să fie un mormînt de felul celor descoperite în aşezarea de la Traian.

Ceremonialul deosebit, arderea ofrandelor în prealabil, aşezarea lor în vase, poate reflecta o particularitate locală, însă tocmai această pompă sporeşte caracterul de înmormîntare rituală şi dă şi acestui mormînt semnificaţia de jertfă, legînd în acest sens între ele cele două morminte descoperite în aşezarea de la Traian. Indiferent de faptul dacă admitem în unele cazuri şi practica canibalismului ritual, prin care s-ar explica consumarea numai a unora dintre părţi, în sensul unei rezerve de forţă vitală, sub forma ospăţului funerar, restul, ca şi în cazul jertfelor de animale, fiind îngropat în pămînt spre a-l fertiliza — ideea de jertfire a copiilor poate fi admisă şi înţeleasă prin prisma mentalităţii primitive, tot ca un prinos adus pămîntului. Probabil prin analogie între fiinţele omeneşti mici — copiii — şi între seminţele de plante, care, puse în pămînt, revin la suprafaţă şi dau rod însutit, sînt jertfiţi copii, pentru ca prin magia gestului să se obţină rodnicia sporită a pămîntului. S-ar putea crede că un aspect primitiv al mitului lui Kronos şi al Rheeli ca şi acela al Proserpinei şi al lui Pluto sînt surprinse aici într-o formă embrionară şi crudă.

Este cunoscut de asemenea, obiceiul jertfirii primului născut la vechii canaaneeni.

Explicaţiile şi interpretările acestor practici rituale pot fi multiple. În orice caz sînt greu de găsit, deoarece chiar azi ştiinţa etnografiei prezintă fenomene analoge în formă, care au semnificări şi conţinuturi deosebite, de la o regiune la alta. Nu ar fi exclus însă ca, în legătură cu cele expuse mai sus, şi copiii morţi în chip natural, să fi fost înmormîntaţi în case, în speranţa că se vor renaşte în aceeaşi familie, ceea ce de fapt este tot o înmormîntare rituală. În acest fel s-ar putea explica numărul mare al acestor schelete de copii, găsite în unele aşezări. Pe acest complex de fapte se poate greşa postularea existenţei ritului înhumaţiei ca rit de înmormîntare cunoscut şi practicat în cuprinsul întregii arii a ceramicii pictate.

Rămîne să analizăm care este situaţia craniilor şi a calotelor craniene, îngropate în case, care apar paralel cu practica înmormîntării cadavrelor întregi şi parţiale în case. Considerăm ca înhuate de respectivii locuitori neolitici ai caselor, numai craniile care se găsesc sub podele. Celelalte sînt susceptibile de a fi atribuite unor culturi mai noi. În afară de craniile şi calotele umane, pomenite incidental în cursul expunerii, din aşezările tripoliene, din cele de la Balbunar şi Poiana, menţionate mai sus, se mai cunosc astfel de calote şi părţi de cranii umane la Cucuteni<sup>1</sup>: o calotă menţionată de Gr. Buţureanu; la Frumuşica<sup>2</sup> s-au găsit trei calote craniene, care par să fie feminine, la Hăbăşeşti<sup>3</sup> s-a găsit de asemenea o

<sup>1</sup> « Anal. Acad. Rom. », 1895 — 1896.

<sup>2</sup> C. Matasă, Frumuşica, 1946, p. 43, pl. IV.

<sup>3</sup> Hăbăşeşti, Monografie arheologică, 1954, p. 440, fig. 7.

mică parte dintr-un craniu uman. În afară de regiunea ceramicii pictate din Moldova, se cunoaște craniul de la Crășani, ca și craniul cu ocră, provenit de la Bălănești (fostul județ Buzău, regiunea Ploiești), ca și cele mai sus menționate de la Gumelnița și Vidra. Craniul este considerat în genere de popoarele aflate în stadiul etnografic, ca lăcașul puterii și al vieții. Păstrarea acestor cranii nu reprezintă un aspect al cultului morților, ci este concretizarea spaimei față de puterea răufăcătoare a morților. Mortul nu mai este prietenul celor vii, se presupune că el are acum o altă existență, necunoscută, și ca atare poate deveni dușmanul celor vii. Amputarea craniilor, potrivit mentalității primitive, trebuie interpretată ca o încercare de a împiedica morții să tulbure pe cei vii, luându-li-se puterea (capul), practică magică care implică probabil și tendința de a-și însuși calitățile celui dispărut. În mormintele amintite de la Balbunar (R. P. Bulgaria), unul din cele 25 de schelete nu are cap. Capul a fost găsit la 40 cm distanță, la vest de schelet. Scheletele fără craniu s-au găsit și în regiunea Tisei de nord, la Bodrogkeresztur și în cultura Lengyel. Faptul că în alte cazuri au fost amputate picioarele cadavrului, ca în unele morminte din așezarea de la Lengyel și Pusztaistvánháza, întărește ipoteza de mai sus.

Înmormântarea craniilor ca o practică magică este de altfel cunoscută din epoca paleolitică. La sfârșitul acestei epoci sînt reprezentative în acest sens cunoscutele două grupe de cranii (în total 33), din grotă de la Ofnet lângă Nördlingen (Bavaria).

Prin acestea se dovedește că dispoziția spirituală s-a schimbat treptat: pe lângă corp se bănuiește existența unui dublu, ceea ce față de concepția «cadavrului viabil» este un progres. Acest pas înainte a fost posibil pe baza vechii concepții animiste și va avea drept consecință practică schimbarea ritului înhumării prin ritul incinerării cadavrelor. Sufletul— spiritul omenesc — conceput ca element concret, se eliberează astfel și morții nu se mai pot întrupa ca să vatem pe cei vii.

Acestea sînt primele cuceriri ale minții omenești în evoluția sa spre teoretizare și care de altfel continuă să subsiste și azi ca un reziduu în psihicul popoarelor. În această direcție, progresele speciei umane, luată în masă, par să nu fie prea mari, situație care se explică prin conservatismul conștiinței, prin caracterul stagnant al ideologiei, care rămîne mereu în urmă față de noile realități și continuă să existe chiar atunci cînd baza economică care i-a dat naștere a dispărut de mult.



În legătură cu ritul incinerăției, preconizat pentru cultura ceramicii pictate, să analizăm pe baza căror elemente primii cercetători ai ceramicii pictate tripoliene, V. V. Hvoiko și E. R. Stern, au adoptat această teză, însușită apoi și de alți cercetători și mai recent de H. Schmidt, autorul monografiei Cucuteni.

Amintim că pentru prima oară această interpretare a fost dată de G. Ossowsky, în urma rezultatelor săpăturilor făcute de acest cercetător, în anii 1877—1878, în fosta Galiție de răsărit, în așezarea de la Wasyłkowce, pe râul San, ca și în 1892, la Bilcze - Złote, pe apa Seret și publicate ulterior în revista «Zbior»<sup>1</sup>. S-au găsit aici complexe formate din cîteva vase pictate, puse unele într-altele și mai rar acoperite cu cîte o strachină, care conține cenușă și oase de animale. Complexele de vase sînt așezate sub stratul de cultură,

<sup>1</sup> «Zbior», XIV, p. 50, pl. II: XV, p. 60, fig. 17—19.

pe pământul neumblat (viu) și sînt acoperite, spune autorul, cu plăci de pământ ars, în realitate plăci din chirpicul platformelor locuințelor de deasupra. Nu s-a constatat nicăieri că aceste vase conțin și oase omenești. După toate aparențele, aceste complexe nu se deosebesc de complexele cu vase cu ofrande, din stațiunea de la Traian, unde sînt cunoscute, așa cum am spus mai sus, și în faza anterioară, precucuteniană. Autorul, G. Ossowsky, caracterizează această descoperire drept cimitir de incinerare — un fel de crematoriu, în care se păstrează urnele funerare. V. Hvoiko, în săpăturile sale de lângă Kiev, a găsit, sub platforme — ploșceadki — astfel de complexe de vase, conținînd cenușă, cărbune și oase de animale, pe care le consideră drept urne funerare<sup>1</sup>, aparținînd unor morminte de incinerare. Faptul hotărîtor este că în aceste așa-numite urne funerare nu s-a găsit niciodată un os omenesc. Aceasta nu dezarmează nici pe Stern, care răspunde obiecției făcute de unii contemporani, citînd, în sprijinul părerii adoptate de el, împrejurarea că și în așezarea ionică din secolul al VI-lea din insula Berezan se cunosc urne cu cenușă, fără oase omenești<sup>2</sup>. Nu ne explică de ce se găsesc în aceste vase totuși oase de animale. Nu este deci firesc ca cenușa să aparțină cadavrelor incinerate, iar oasele puse deasupra să aparțină numai animalelor. Pe de altă parte, aflarea sporadică în locuințe a unor cranii, ca și a altor oase omenești, fără să se specifice bine condițiile lor de găsim, face pe acești cercetători să unească aceste elemente dispartate și să tragă concluzii grăbite, care i-au dus la ipoteza că ploșceadki-i sînt construcții în genul *caselor mari* și că în ele se ardeau morții pe loc, împreună cu ofrandele. Punctul de vedere este oscilant, fiindcă în altă ocazie se ajunge la varianta *căsuțelor mortuare* alăturate locuințelor, în care se păstrau urnele funerare, ale unei ginți sau familii întregi, după ce arderea în comun a cadavrelor se făcuse, bineînțeles, în altă parte.

Cercetătorii ucraineni de dată mai recentă, ca V. Cerbakivski, în 1926<sup>3</sup>, dă o interpretare și mai complicată acestor vase cu ofrande găsite sub locuințe și în așezările de la Veremie, Kolodistoe, Stari-Bud și Luciași (Poltava). Pe baza identificării ploșceadki-ilor cu aceleași *case ale morților*, ca și pe baza unor presupuse necropole de incinerare descoperite în două « telluri » de la Surgul și El-Hibba lângă Tello, în Mesopotamia, prin săpături care datează din 1887, construiește o ipoteză cît se poate de complicată. Se vorbește de existența unor sarcofage de lut ars, care ar conține presupusele urne și care se etajează în interiorul ploșceadki-ilor asimilate cu *casele mortuare*. Aspectul însă este destul de simplu, fiind vorba și aici de aceleași complexe de vase cu ofrandă adusă forței tutelare — pământul — de care depinde existența oamenilor. Astfel, în așezarea de la Kolodistoe<sup>4</sup>, vasul mare « pithos », aflat într-o groapă în formă de pungă, amintește de conținutul gropii ε din stratul precucutenian din așezarea de la Traian, menționat mai sus, iar forma de pungă a gropii este destul de răspîndită la gropile din așezarea de la Hăbășești. Autorul citează și situația din tumulii din Tracia, explorați de G. Seure și Degrand<sup>5</sup>. Desigur, nu în mică măsură a contribuit la orientarea eronată a cercetătorilor ceramicii pictate, care voiau să găsească o explicație plăcilor de

<sup>1</sup> Lucrările congresului al XI-lea arheologic de la Kiev din 1899, 1901, vol. I.

<sup>2</sup> M. Ebert, *Reallexikon*, XIII, p. 35.

<sup>3</sup> « Tripilska kultura », Kiev, 1926, nr. I, p. 119 și urm.

<sup>4</sup> *Ibidem*, p. 139, fig. 17.

<sup>5</sup> G. Seure et A. Degrand, *Exploration de quelques tells de la Thrace*. « Bull. Corr. hell. », 1906, p. 359 — 432.



chirpic ars la roșu ale platformelor, cunoscuta interpretare cu totul fantezistă, dată de Seure și Degrand rezultatelor săpăturilor lor. Aceasta este probabil una din cauzele care au determinat pe arheologul Stern să facă teoria celor două tipuri de construcție: zemlianki și ploșceadki. Părerea că pe ploșceadki nu s-ar fi găsit rîșnițe, ci numai vase mari, adică urnele funerare, și că uneltele, vetrele, ca și vasele mici s-ar fi aflat numai în zemlianki, deși găsise destui adepți, încît învățații se împărțiseră în două tabere, — nu mai este de actualitate. Prin săpăturile noi, atît din R.S.S. Ucraineană cit și din Moldova, s-a făcut posibilă o examinare critică a acestor urme arheologice și s-a ajuns la re-stabilirea unei situații mai juste. T. Passek<sup>1</sup> a adus o serie de argumente pentru clarificarea problemei, în sensul că ploșceadki-i sînt locuințe și nu case mortuare. Împotriva caracterului sepulcral al ploșceadki-lor notăm și faptul că în stadiul corespunzător fazelor AB și B ale ceramicii pictate Cucuteni-Tripolie, faza înmormîntărilor comune în acele *case mari* este depășită, înmormîntările fiind acum individuale, în cimitire mai mult sau mai puțin alăturate așezărilor.

Urnele de la Cucuteni — Băiceni, conținînd cenușă și «oseminte», menționate de Gr. Buțureanu<sup>2</sup>, a căror poziție cronologică nu este sigură și despre care nu se știu amănunte în privința condițiilor de aflare, ar putea fi tot un astfel de complex de vase cu ofrande. H. Schmidt, în monografia sa «Cucuteni», apărută în 1932, împărtășește acest punct de vedere al ritului incinerăției și presupune că practica incinerăției trebuie să fi fost adusă aici din munții din nordul R. P. Ungare, unde crede că s-ar putea documenta și originea ceramicii pictate. H. Schmidt este totuși înclinat să admită paralel — însă numai incidental — și existența ritului inhumației, ritul de bază fiind cel al incinerăției. Credem că avem motive să considerăm situația aceasta inversată. În orice caz, originea practicii incinerării morților nu poate fi pusă la Dunărea de jos. După unii cercetători se admite ca loc de apariție, vestul european, de unde treptat s-ar fi răspîndit spre centrul și estul Europei. În cuprinsul ceramicii bandate, cea mai veche apariție stă în legătură cu ceramica în bandă liniară de la Dunărea de mijloc, din Boemia. Referind aceste date la problema care ne interesează în special, apariția unor morminte de incinerăție nu ar fi cu totul exclusă aici, însă contrar punctului de vedere al lui H. Schmidt, aceste eventuale apariții în cuprinsul ceramicii pictate nu ar putea avea decît un caracter excepțional, dată fiind cunoscuta tendință spre conservatism cînd este vorba de ritul de înmormîntare, observată cu precădere la popoarele cu caracter sedentar, sau semi-sedentar, legate de lucrarea pămîntului.

★

Examînînd teza contrară a ritului inhumației, să enumerăm și să analizăm mărturiile rămase. Din capul locului trebuie să spunem că mărturia cea mai temeinică în această direcție ar fi fost aflarea în cuprinsul ceramicii pictate a unei necropole de inhumație, dar, așa cum s-a spus de la început, cu toată ciudățenia lucrului, pînă acum mormintele aparținînd acestei culturi nu au ieșit la iveală. Există totuși, în cadrul culturii ceramicii pictate, un cimitir de inhumație, cel de la Horodnica, pe malul Nistrului în Galiția, despre care vom vorbi la urmă. Pe teritoriul culturii tripoliene din R.S.S. Ucraineană, așa cum am relatat, V. V. Hvoiko a găsit la Veremie un schelet inhumat, în poziție întinsă, sub podele, cu complexe de vase în vecinătate și care ar putea fi foarte bine un

<sup>1</sup> T. Passek, *Periodizația...*, p. 83.

<sup>2</sup> «Arhiva», Iași, 1889-1890, p. 257.

mormint în casă, de tipul celor din aşezarea de la Traian. În afară de aceasta sînt semnalate de asemenea, fără alte precizări, schelete omeneşti necomplete, oase răvăşite şi cranii, care s-au găsit fie deasupra, fie dedesubtul platformelor. Un amănunt care trebuie reţinut este că majoritatea acestor schelete necomplete s-au găsit într-adevăr în case, dar deasupra platformelor. În aşezarea de la Cucuteni s-au găsit de asemenea cîteva schelete fără să se cunoască în ce raport stau cu stratul de cultură al ceramicii pictate. În legătură cu acest fapt avem relaţia prof. I. Nestor, care în recenzia asupra lucrării lui H. Schmidt scrie că în manuscrisul lucrării lui Gr. Buţureanu asupra săpăturilor de la Cucuteni există o fotografie a unui din mormintele găsite pe cetăţuia de la Cucuteni, care reprezintă un schelet în poziţie chircită pe dreapta, şi în care se vede că scheletul se afla în mijlocul chirpicului, *imediat* sub stratul de pămînt vegetal. Alături de schelet nu se vede şi nu se semnalează în manuscris nici un fel de inventar. Aceasta fiind situaţia, nu există deci nici o dovadă că scheletul aparţine culturii ceramicii pictate. Lipsa inventarului nu ar constitui o particularitate, căci se întîlneşte şi în mormintele din tellurile din R. P. Bulgaria. Faptul hotărîtor este aflarea mortului deasupra platformei. S-ar putea admite că scheletul aparţine unui contemporan surprins între dărîmăturile casei, însă poziţia chircită a scheletului arată în chip precis că nu poate fi vorba de un accident sau o întîmplare oarecare, ci de o înmormîntare intenţionată, făcută într-o epocă posterioară culturii ceramicii pictate, şi care a nimerit într-o locuinţă cucuteniană. D. Beldiceanu (în ziarul « Romînu » din 1895) descrie un schelet găsit la Cucuteni care, însă, deşi a fost înmormîntat la adîncimea de 1,30 m, nu prezintă suficiente garanţii pentru a putea fi considerat contemporan cu aşezarea de la Cucuteni. Scheletul se găseşte în poziţie chircită, culcat pe partea dreaptă, cu o mîină sub cap, iar cealaltă de-a lungul trupului. Este de tipul dolicocefal. Lîngă el s-au găsit vîrfuri de săgeţi de silex şi cioburi grosolane de oale; lipsesc alte amănunte care ar fi putut hotărî apartenenţa scheletului. Mormîntul pare să fie mai tardiv decît aşezarea. Menţionăm aici şi mormintele cu schelete în poziţie Hocker şi altele întinse pe spate, găsite pe latura de nord a aşezării cu ceramică pictată de la Costeşti (raionul Tg. Frumos, regiunea Iaşi). Adîncimea la care s-au găsit este de 0,70—1,20 m. Deşi în preajma scheletului sînt menţionate figurine antropomorfe şi silexuri, mormintele aparţin, desigur, altor epoci mai noi. Cinci din scheletele găsite la Cucuteni au fost studiate în 1926 de către antropologul elveţian E. Pittard. Aceste schelete care se păstrau la Facultatea de istorie din Iaşi, s-au pierdut în timpul ultimului război mondial. Este interesant, că E. Pittard, care respinge din principiu teoria raselor pure, găseşte aici, după măsurători: două cranii dolichocefale, două mesaticefale şi unul subbrahicefal, ceea ce dă o imagine etnică compozită, asemănătoare cu cea cunoscută de el la triburile care au construit curganele din Rusia meridională. Această afirmaţie a antropologului Pittard, chiar dacă ar fi susceptibilă de discuţie, în momentul de faţă vine să confirme supoziţia că aceste morminte de înhumare aparţin unui grup cultural mai tardiv, de la începutul epocii bronzului, probabil tocmai acestor triburi nomade din stepele pontice. Cu aceasta ajungem la cimitirul de înhumare de la Horodnica pe Nistru, care, în lumea specialiştilor, e socotit ca singura probă autentică pînă acum în acest sens.

Cimitirul are două părţi, situate pe cele două maluri, în dreapta şi în stînga Nistrului. Săpăturile au fost făcute de J. Kopernicki în 1878 — 1882 şi au fost publicate în revista « Zbior » în 1878 şi 1884. În afară de schiţa cimitirului, nici un alt desen sau fotografie nu însoţeşte textul. Grupa de pe malul drept al Nistrului conţine 16 gropi orientate de la nord-vest la sud-est şi forma lor este aceea

a unui dreptunghi sau paralelogram neregulat sau chiar a unui triunghi. Grupa de pe malul stîng al Nistrului conține 29 de morminte, avînd aceeași orientare. În interiorul acestor două grupe mari se pot distinge subgrupe mai mari de morminte, așezate paralel între ele și subgrupe mai mici de cîte 2—3—4 morminte, care, evident, nu din întîmplare au fost grupate alături. Unele gropi sînt secante. Dimensiunile gropilor variază. Dimensiunea mijlocie este de  $2,50 \times 0,70$  m, iar adîncimea de 1,20—1,30 m. Gropile sînt acoperite cu lespezi de piatră, uneori chiar cu cîte două lespezi. Poziția scheletului, după descrierea dată, este întinsă pe spate, cu capul uneori întors spre dreapta. Capul se află mai sus cu cîteva centimetri și este așezat pe o piatră. De obicei brațul drept este îndoit din cot și așezat pe pînțece, iar brațul stîng este întins de-a lungul corpului. Falangele mîinilor lipsesc, iar picioarele sînt ușor desfăcute. Lungimea medie a scheletelor este: 1,50 m pentru cele de femei și 1,60—1,69 m pentru bărbați. Mormintele sînt lipsite de inventar, ca și cele de la Balbunar (R. P. Bulgaria). Scheletele au însă podoabe de metal, pe care autorul îl dă drept bronz. Nu s-a făcut expertiză. Aceste podoabe sînt: brățări de picior, purtate sub genunchiul drept, inele-cercei din «sîrmă de bronz», inele pentru degete, alte inele de aur, ca și obiectele lucrate prin tehnica «en repoussé». Nu există nici o fotografie sau desen al acestor obiecte și nu se dă în revistă nici o explicație sau rezumat în altă limbă. Împrejurarea că în morminte nu se găsește nici un vas pictat face să ne întrebăm pe ce temeuri s-au atribuit aceste morminte culturii ceramicii pictate Cucuteni-Tripolie? Simpla vecinătate a unei așezări de acest fel s-a dovedit că nu este întotdeauna concludentă. Nu știm ca rezultatele date de aceste săpături să fi fost valorificate ulterior, după această publicație. Sînt unele neclarități care cer ca articolul să fie tradus în întregime de un cunoscător al limbii polone. Este de remarcat că în morminte s-au găsit oase sparte de animale, cărbune, ca și cenușă și pămînt ars sub capetele scheletelor, ceea ce constituie o verigă de legătură cu mormintele rituale descoperite în așezarea de la Traian. De asemenea, așezarea capului scheletelor pe o piatră este probabilă și pentru mormîntul II de la Traian. Însăși poziția întinsă dorsală a scheletelor este cu totul rară, frecvența ei în acest cimitir putînd fi explicată printr-o influență nordică. Chiar obiectele de metal descrise, care ar putea fi mai degrabă de aramă, nu sînt străine de aria culturilor balcano-danubiene și au fost găsite în parte și în așezările cu ceramică pictată de la Ruginoasa, Izvoare, Hăbășești etc. Totuși nu există criterii suficiente pentru datarea acestor morminte. Oarecare lumină asupra poziției cronologice ar putea fi adusă de grupa celor trei morminte, care au gropile strict alăturate, aflate în cimitirul de pe malul drept al Nistrului. Gropile laterale ale acestei subgrupe conțin respectiv cîte un schelet, prima, un schelet de femeie, iar cea de a doua, un schelet de bărbat. În groapa din mijloc s-a găsit scheletul unui copil de 7—9 ani. Un astfel de grup triplu — soț, soție, copil — este cunoscut în așezarea de la Bogrogkeresztur. Credem că și în stratul II de la Vidra, este vorba tot de un astfel de tip de înmormîntare. Credem de asemenea că îngroparea, după toate aparențele simultană, nu implică și moartea naturală simultană a celor trei membri ai familiei. Ne aflăm mai degrabă în fața practicii sacrificiului văduvei și al urmașului, cunoscută atît în etnografie ca și în vremea orînduirii comunei primitive. După cum au dovedit-o datele arheologice, această practică oglindește momentul istoric al organizării societății pe baze patriarhale, pe temeiul economic al dezvoltării creșterii vitelor, al culturii primitive a plantelor, ca și al prelucrării metalelor. Pe plan arheologic, aceasta înseamnă sfîrșitul neoliticului și începutul epocii bronzului.

În situația de față nu putem afirma că cimitirul de la Horodnica pe Nistru se integrează fără nici o rezervă în cultura ceramicii pictate, deși există unele elemente comune între aceste morminte și cele din așezarea de la Traian, ca și cu cele de la Balbunar. În orice caz, după caracterele pe care le arată, aceste morminte stau aproape în timp de cultura ceramicii pictate, cu oarecare tendință de a se situa totuși ceva mai târziu.

Un argument în plus în sprijinul tezei inhumăției ne este dat și de faptul că în cuprinsul culturilor contemporane învecinate, situate în spre nord-vestul ariei culturii ceramicii pictate: culturile Zlota și Trichterbecher<sup>1</sup> (vase cu gîtl în chip de pilnie), cu care, datorită expansivității acestor culturi, ceramica Cucuteni-Tripolie prezintă unele atingeri, ritul de înmormîntare este cel al inhumăției în gropi rotunde, situate în preajma locuințelor. Mormintele respective, prin practicile rituale observate, ca și prin imensa cantitate de oase de animale domestice pe care le conțin, ilustrează tocmai acest moment al evoluției societății spre forma patriarhală.

Ce concluzii de ordin general putem trage din acest caz particular: descoperirea mormintelor rituale din așezarea de la Traian, considerate ca noi documente arheologice în legătură cu problema ritului de înmormîntare, în cadrul ceramicii pictate Tripolie - Cucuteni?

Raritatea, pînă în ceasul de față, a acestor monumente arheologice ne îndeamnă să prețuim și mai mult posibilitățile de interpretare oferite în această direcție. Recapitulînd în linii mari rezultatele obținute, găsim că inhumarea morților în case este un obicei, care în Europa își are originea în epoca paleolitică, cînd este dovedit într-o formă destul de generalizată. În spațiul ceramicii pictate, în momentul care ne interesează, la sfîrșitul epocii neolitice, acest obicei se restrînge la proporțiile unei practici rituale, cuprinzînd înmormîntările în case ale cadavrelor, mai ales de adolescenți și copii. Această practică, ilustrată de mormintele I și II din așezarea de la Traian, nu constituie o apariție izolată, ci se încadrează într-o arie mai vastă care cuprinde sud-estul Europei și își are rădăcinile în ținuturile din jurul Mediteranei și Orientul apropiat. Se desprinde dar sub acest aspect, o unitate istorică, în interiorul căreia diferitele complexe de cultură prezintă și alte afinități de ordin suprastructural. Acest caracter de unitate reflectă în chip necesar și o structură social-economică corespunzătoare. Explicarea general valabilă a acestei practici rituale a înhumării cadavrelor de copii și tineri sub podeaua caselor sau lingă case decurge deci din caracterul structurii sociale gentilice, iar sensul specific al practicii, conținutul mental de natură magico-religioasă al actului, ca și valoarea lui simbolică, sînt date de nevoile izvorite din structura economică proprie acestor triburi din cuprinsul culturii ceramicii pictate Cucuteni-Tripolie, a căror îndeletnicire principală, verificată arheologic, era cultivarea primitivă a plantelor și creșterea vitelor. Această situație implică, la populațiile legate de cultivarea pămîntului, formarea unei mentalități specifice, conservative, față de ritualul, universal răspîndit, al înhumării morților. Pe baza acestor considerații de ordin general credem că putem presupune că ritul principal de înmormîntare în aria culturii ceramicii pictate Cucuteni-Tripolie este cel al înhumării morților. Pe ce alte temeuri putem susține această teză? Aflarea aici, în cuprinsul ceramicii pictate, a acestui element pozitiv: două morminte de înhumăție, fie și de caracter ritual, prin simpla lor apariție,

<sup>1</sup> H. Behrens, Ein Siedlungs- und Begräbnisplatz der Trichterbecherkultur bei Weisensfels an der Saale, in „Jahressch. Mitteldeutsche Vorgeschichte“, 1953 Bd. 37, p. 67-108.

chiar dacă nu ar fi fost posibilă și stabilirea altor legături, demonstrează teza ritului înhumării pentru aria ceramicii pictate, căci nu putem admite pentru mentalitatea oamenilor epocii neolitice din același grup cultural, două feluri de comportare în legătură cu fenomenul morții, adică într-un mod anumit când era vorba de sacrificii rituale, și într-un chip cu totul deosebit când se pune problema unei înmormântări obișnuite. Ambele aspecte sînt manifestări paralele ale aceleiași ideologii magico-religioase, avînd aceeași rădăcină unică în baza respectivă. Ceea ce ar fi putut lipsi în cazul înmormîntărilor normale, ar fi poate ceremonia-lul mai complicat, documentat aici prin bogăția inventarului. Pe de altă parte, teza ritului incinerăției, care, după unii cercetători, și-ar fi avut originea aici, în răsărit, este neprobantă pe baza elementelor existente. Ritul incinerăției, chiar dacă în viitor ar putea fi găsite aici morminte de acest fel, nu poate avea decît un caracter sporadic, așa cum au apărut mormintele de incinerăție incipientă în cultura în bandă liniară de la Dunărea de mijloc. Credem că ritul incinerăției trebuie motivat prin schimbarea unor date în condițiile bazei. Acest rit este înflorit și răspîndit în plină epocă a bronzului ca și în epocile următoare, coincidînd cu *faza dezvoltată a organizației patriarhale*. Aceste aspecte social-economice, după cum se știe, în aria ceramicii pictate nu au ajuns la acest punct al evoluției.

Un argument de ordin logic este dat și de împrejurarea că cei doi termeni între care este înseriată dezvoltarea ceramicii pictate și cu care aceasta stă în deplină *continuitate*, epoca premergătoare, aceea a neoliticului vechi și cea următoare cu fazele de început ale epocii bronzului, dovedesc practicarea ritului inhumăției. Hadaczek<sup>1</sup> — în introducerea la lucrarea despre așezarea cu ceramică pictată de la Koszylowce (Zaleșcik) — citează existența a cîteva zeci de morminte de inhumăție descoperite întîmplător în regiunea Podoliei: la Ulaszkowce, Kociubince Czarnokonce, Czarne Wody, care fac legătura între faza mai veche a neoliticului din bazinul Nistrului, iar pe de altă parte se leagă în mod precis de epoca bogatei culturi de la sfîrșitul neoliticului. În ținutul culturilor din faza danubian II, după G. Childe, se păstrează ritul inhumăției: de pildă în stațiunea de la Lengyel și alte așezări contemporane din R. P. Ungaria și, așa după cum am menționat mai înainte, în cultura Trichterbecher. De altfel, în nici una din grupele cu ceramică pictată nu s-au găsit vreodată morminte de incinerăție. Cea mai îndepărtată grupă cu ceramică pictată, față de regiunile noastre, aceea din provinciile chineze Kansu și Honan, arată totuși afinități esențiale cu grupa ceramicii pictate Cucuteni-Tripolie. Învățătul suedez J. C. Andersson<sup>2</sup>, în lucrarea sa despre săpăturile efectuate în R. P. Chineză în decurs de 15 ani, descrie, între altele, cele cinci cimitire cu sute de morminte de inhumăție găsite pe vastul platou Pan-Shan (prov. Kansu) situat deasupra văii Tao, la o înălțime absolută (față de nivelul mării) de 3200 m. Față de așezările respective, aceste cimitire se găsesc la o înălțime de 3—400 m și la distanță de 10 km. Cel mai bine conservat și cel mai bogat dintre mormintele descoperite de Andersson este cel de la Pien-Chia Kou (Pan-Shan) (fig. 8), care conține un schelet în poziție Hocker, pe stînga, al unui bărbat în vîrstă de circa 40 de ani, așezat cu capul la sud-est și picioarele la nord-nord-vest; oasele mîinilor lipsesc. În jurul scheletului s-au găsit 12 vase, dintre care 8 foarte fine, pictate, de forme foarte apropiate de cele cunoscute din aria Cucuteni-Tripolie, și 4 vase lucrate din pastă grosolană. În aceste vase s-au găsit cenușă și

<sup>1</sup> Ch. Hadaczek, La colonie industrielle de Koszylowce, Album. Lemberg 1914, p. 7.

<sup>2</sup> J. C. Anderson, Prehistory of the Chinese, Stockholm, 1945.



oase de animale, tot așa ca și în așezarea de la Traian. Dintre cioburile sparte s-au adunat oasele unui craniu de căprioară. Inventarul mormintului era completat prin două topoare de piatră verzuie lustruită și două pietre de ascuțit. După toate aparențele sîntem în fața unei înmormîntări obișnuite, așa cum o indică și poziția Hocker a scheletului, și nu se poate tăgădui marea asemănare tipologică a acestui mormînt cu mormintele descoperite în 1952 în așezarea de la Traian. Cronologic, mormîntul de la Pien-Chia-Kou se situează în epoca Yang-Shao, care reprezintă

Scara 1:20

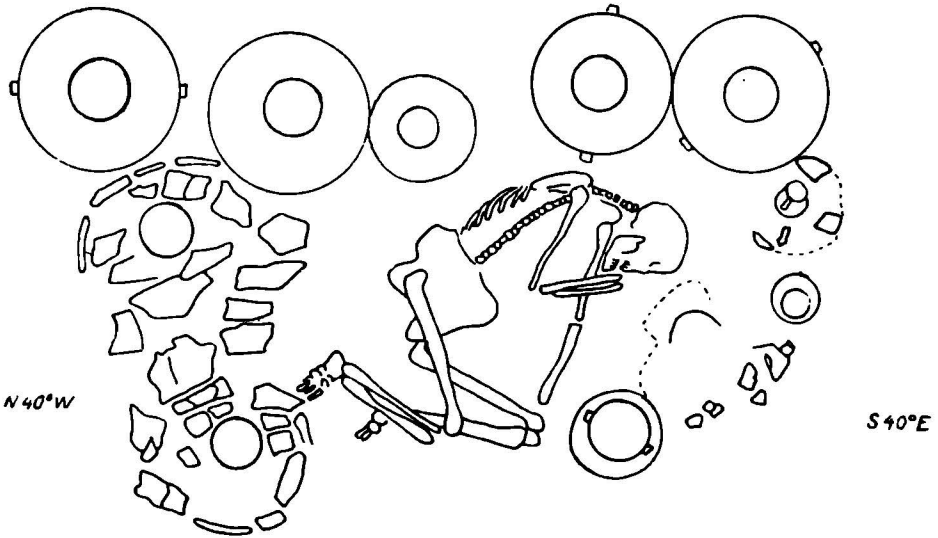


Fig. 8. — Mormînt cu schelet în poziție chirchită, cu inventar de vase pictate, din cimitirul de la Pien-Chia-Kou (Pan-Shan), prov. Kansu (China).

faza maturității în dezvoltarea ceramicii pictate din Kansu (China), adică între anii 2200 — 1700 î.e.n., dovedind și pe această linie corespondența cu fazele AB și B din cuprinsul culturii ceramicii pictate Cucuteni-Tripolie.

Postulăm dar și pentru această grupă Cucuteni-Tripolie existența unor necropole situate poate la depărtări mai mari față de așezările respective, decît ne-am fi putut aștepta, și în care ritul de înmormîntare să fi fost cel al înhumării cadavrelor.

În legătură cu existența mormintelor se pune întotdeauna ca un corolar al studierii datelor arheologice și problema de amploare, deoarece lucrează cu sfere mai largi, a etnogeneziei triburilor care au dezvoltat cultura în cuprinsul căreia s-au găsit mormintele. Problema etnogenezei, pe baza studiului antropologic al craniilor și al scheletelor, se bucură de mare prețuire la arheologii sovietici. Pe baza legăturilor evidente care există, așa cum am văzut și în cursul acestei expunerii, între regiunea Mediteranei orientale, Asia Mică și regiunea Dunărea-Nipru, se schițează pe acest teritoriu o mare unitate istorico-culturală. Pînă acum, în stadiul de față al cercetărilor craniologice, rezultatele date de T. Passek în ultima sa lucrare: «Periodizarea așezărilor tripoliene» indică în cuprinsul acestei unități

istorico-culturale (în mil. IV și III) existența a două tipuri: « unul dolicocefal, determinat de toți cercetătorii, ca tip mediteranian și altul brahicefal, atribuit rasei armenoide. Nu se poate preciza care este tipul cel mai vechi ».

Este interesant că și cercetătorii ruși mai vechi s-au arătat preocupați de găsirea unor soluții la această problemă a etnogenezei și nu e de mirare că unorii s-a ajuns la exagerări. Arheologul V. V. Hvoiko consideră triburile care au dezvoltat cultura ceramicii pictate dintre Carpați și Nipru, ca ariene, de tip dolicocefal avîndu-și patria în regiunea Mării Egee. Această teză servește drept premisă interpretării sale subiective, de a considera pe purtătorii ceramicii pictate drept proto-slavi. Sub acest aspect, al necesității de a putea face legătura dintre aceste triburi și anții slavi, caracterizați prin așa-zisele cîmpuri cu urne funerare de la Cerneahov, trebuie să înțelegem și înverșunarea acestui cercetător de a socoti complexe de vase cu ofrande din cuprinsul culturii ceramicii pictate, drept urnele funerare ale unor morminte de incinerare. Cercetătorul rus Stern, al cărui nume este legat de săpăturile de la Petreni (R.S.S. Moldovenească), preocupat de problema grupelor de cultură înrudite și a procesului de încrucișare dintre triburile din spațiul aceleiași unități culturale, a emis teza cunoscută a culturii premiceniene și, pe baza informațiilor literare — de la Homer —, vorbește despre legătura dintre triburile trace, aflătoare pe teritoriul ceramicii pictate, și cele traco-frigiene de la Troia. De asemenea, A. Spițin atribuie platformele kieviene de la Kolodistoe, triburilor tracice.

Arheologul bulgar K. Droncilov<sup>1</sup>, pe baza acelorași preocupări pe scară mai largă, studiînd craniile găsite în săpăturile din așezările epocii neolitice din R. P. Bulgaria, le determină ca « preasiatice » (dolicocefale?), înțelegînd probabil o veche populație preariană.

Am citat în cursul expunerii și rezultatele antropologului E. Pittard pentru unele schelete găsite în așezarea de la Cucuteni. Din toate acestea rezultă că problema etnogenezei rămîne deschisă și că așteaptă soluții care depind în mare parte de progresele viitoare ale științei antropologice.

## ОТКРЫТИЕ В СВЯЗИ С ОБРЯДОМ ПОГРЕБЕНИЯ ПЕРИОДА КУЛЬТУРЫ РАСПИСНОЙ КЕРАМИКИ КУКУТЕНИ-ТРИПОЛЬЕ

### (КРАТКОЕ СОДЕРЖАНИЕ)

В поселении Траян села Зэнешти района Бухуши области Бакэу, принадлежащем фазе АВ культуры расписной керамики Кукутени-Триполье, в 1952 г. были обнаружены два погребения с труположением № № I и II в круглых ямах и с богатым инвентарем расписных и не расписных сосудов (14—26 целых и фрагментарных сосудов). Важность этого открытия состоит, в первую очередь, в том, что они являются первыми подлинными погребениями, обнаруженными до настоящего времени на Молдавской территории этой культуры. Во вторую очередь, на основании этих археологических следов материальной жизни можно попытаться восстановить некоторые религиозные обряды магически-религиозного характера, как явления надстройки и примитивной идеологии. Эти аспекты отражают условия базиса: экономическую структуру племен с родовой организацией, главным занятием которых являлось мотыжное земледелие и скотоводство. На основании ана-

<sup>1</sup> « Izvestiia », Sofia, 1923—1924, vol. II.

логий между этими двумя погребениями и ямой «γ» (рис. 1) как в отношении формы, так и содержимого, они назывались вначале ямами «δ» и «ζ»; эти три археологические памятника составляют единую группу.

Погребение № 1 (рис. 2, 3 и 4): диаметры —  $2 \times 2,10$  м; абсолютная глубина — 2,60 м до материка; вырыто под площадкой жилого помещения. Оно содержит костяк юноши не старше 20 лет, лежащего на правом боку, с изогнутой для помещения в яму нижней частью так, что скелет перевернут настолько, что коленные чашки непосредственно касаются земли (рис. 4).

Погребение № II (рис. 5 и 6) содержит, помимо сосудов, костяк ребенка в возрасте приблизительно 10 лет, у которого отсутствуют плечевые кости, кости кистей, стоп, а также и одна бедренная кость. Видимо костные останки лежали в вытянутом на спине или скорченном положении; отсутствие некоторых костей затрудняет уточнение.

Хронологические данные погребений определены наличием расписных сосудов формы и орнаментации, характерных для культуры Кукутени фазы АВ. Яма «γ» и погребения № № I и II являются жилищами, современными этой фазе, и существуют убедительные доводы, говорящие за то, что они были вырыты жителями соответствующих домов, именно под площадками.

Возникает вопрос, являются ли эти погребения обычными или ритуальными погребениями.

Помимо круглой формы дна и глубины, достигающей слоя материка, общими своеобразными чертами для ямы «γ» и двух погребений являются следы обжига до красна остатки угля, 2—3 сантиметровый тонкий слой золы и, особенно, наличие комплексов сосудов, содержащих золу и кости домашних животных, улиток или моллюсков. Является очевидным, что все эти элементы представляют известный церемониал заупокойной трапезы, прошедшей через ритуал огня и обнаруженной в яме «γ», как и в остальных двух погребениях. Ежегодные приношения первых плодов встречаются и в настоящее время у земледельческих народов, изученных этнографической наукой и эти приношения носят характер некоторых магических обрядов с целью обеспечить и сохранить плодородие земли, от которого зависит жизнь и существование людей. Погребение № 1 также носит отпечаток обряда сельскохозяйственного характера и является выражением тех же магических религиозных обрядов с целью повысить плодородие земли, но сопровождающихся человеческими жертвоприношениями.

Погребение № II представляет, по всей вероятности, погребение в доме по частям, находящее аналогию на всем юге-востоке Европы: в неолитическом поселении Народной Республики Болгария, в СССР (Лука-Врублевская на Днестре) и далеко вглубь Ближнего Востока. Широкое распространение погребений в домах является древним религиозным обрядом и объясняется кровной родовой связью; с точки зрения идеологического плана оно соответствует примитивной концепции о «загробной жизни усопшего». Захоронение трупов детей и юношей в домах под полами жилых помещений, жертвоприношение перворожденных являются также магически-религиозным ритуалом, который можно проследить на обширной площади и, который совпадает с площадью распространения племен, занимающихся примитивной обработкой земли.

В связи с существованием погребения № II был поднят ряд вопросов, из которых главными являются: 1) погребение по частям, сохранившее следы канибализма, является магическим обрядом в связи с поверьем, что таким путем можно добиться высокого плодородия земли и обилия пищи; 2) Захоронение человеческого черепа отдельно от трупа, рассматриваемого первобытным человеком как местообитание жизни и мощи, наблюдается параллельно с погребениями по частям и является также магическим ритуалом, отражающим веру в существование человеческой души — двойника тела, с обособленным от тела существованием и могущей стать врагом живых. Эта концепция, противоположная концепции о «загробной жизни усопшего», указывает на прогресс в процессе развития человеческого сознания, следствием которого является постепенная замена обряда с труположением обрядом с трупосожжением. Распространение и преобладание ритуала трупосожжения соответствует в социальном отношении форме организации патриархата, находящегося в полном развитии.

Анализ теории, предполагающей существование обряда трупосожжения в рамках расписной керамики Кукутени-Триполье, рассматривающей комплекс жертвенных сосудов как похоронные урны, теряет свою актуальность вследствие широко развернутых раскопок, произведенных за последнее время в УССР и РНР.

На основании вышесказанного можно заключить, что два упомянутых погребения не принадлежат некрополю, а являются погребениями ритуального характера, свидетельствующими о существовании ритуала с церемониалом человеческих жертвоприношений и приношения даров, в зависимости от отраслей земледелия соответствующего племени.

На основании последовательности элементов и аналогий, а также аргументов логического характера, устанавливается постулат, что преобладающим ритуалом в фазе развития АВ культуры Кукутени-Триполье является обряд погребения с труположением.

#### ОБЪЯСНЕНИЕ РИСУНКОВ

- Рис. 1. — Яма «γ». с расписными сосудами.  
 Рис. 2. — Погребение I с костяком и инвентарем расписных сосудов.  
 Рис. 3. — Положение костяка в погребении I.  
 Рис. 4. — Нижняя часть скелета из погребения I.  
 Рис. 5. — Погребение II с костяком ребенка и расписными сосудами.  
 Рис. 6. — Костяк из погребения II.  
 Рис. 7. — Большой расписной сосуд, найденный на костяке погребения II, в перевернутом виде.  
 Рис. 8. — Погребение с скорченным костяком и инвентарем расписных сосудов, открытое в могильнике Пиен-Киа-Коу (Шан-Сан), Кансу (Китай).

#### UNE DÉCOUVERTE AYANT TRAIT AU RITE D'ENTERREMENT DANS L'AIRE DE LA CULTURE DE LA CÉRAMIQUE PEINTE CUCUTENI-TRIPOLYÉ

##### (RÉSUMÉ)

Dans la station de Traian (commune de Zănești, district de Buhuși, région de Bacău) appartenant à la phase AB de la culture de la céramique peinte Cucuteni-Tripolyé, ont été découvertes, en 1952, deux tombes à inhumation, n° 1

et n° II, dans des fosses rondes. Elles contiennent de nombreux vases peints et non peints (de 14 à 26 vases entiers et fragmentaires). L'importance de cette découverte réside, en premier lieu, dans le fait qu'il s'agit des premières tombes authentiques découvertes jusqu'à ce jour dans l'aire de cette culture, sur le territoire de la Moldavie. En second lieu, on peut, en partant de ces vestiges archéologiques de vie matérielle, tâcher de reconstituer certaines pratiques, à caractère magique et religieux, en tant que phénomènes de superstructure et d'idéologie primitive. Ces aspects reflètent les conditions de la base: la structure économique des tribus à organisation gentilice, dont la principale occupation était l'agriculture primitive et l'élevage. A cause de l'analogie que ces deux sépultures présentent avec la fosse  $\gamma$  (fig. 1) tant en ce qui concerne la forme qu'au point de vue du contenu, elles ont été appelées au début, les fosses  $\delta$  et  $\zeta$  et il est évident que ces trois éléments archéologiques constituent un groupe unitaire.

La sépulture I (fig. 2, 3 et 4), de  $2 \times 2,10$  m de diamètre et de 2,60 m de profondeur, allant jusqu'à la terre vierge, a été creusée sous la plateforme (plochtchadka) d'une demeure. Elle contient le squelette d'un jeune homme de moins de 20 ans, couché sur le côté droit et présentant la partie inférieure du corps tordue, afin de s'adapter à l'espace étroit de la tombe. De cette manière, le squelette apparaît retourné, les rotules touchant directement la terre (fig. 4).

La sépulture II (fig. 5 et 6) contient, outre les vases, le squelette d'un enfant âgé d'environ 10 ans, dont les os des bras, des mains, des pieds et un fémur manquent. La position du squelette paraît être étendue. L'absence de certains os rend toutes précisions à ce sujet impossibles.

La position chronologique des sépultures est déterminée par les vases peints qu'elles contiennent et dont la forme et le décor accusent la phase AB de la culture Cucuteni. La fosse  $\gamma$  et les sépultures I et II sont donc contemporaines des habitations de cette phase et il y a des indices qu'elles ont été creusées sous les plateformes des maisons, par les habitants respectifs.

Le problème qui se pose est de savoir s'il s'agit de sépultures communes ou de sépultures rituelles.

Outre la forme ronde de la base et la profondeur qui va jusqu'à la couche de terre vierge, il y a encore d'autres aspects caractéristiques et communs à la fosse  $\gamma$  et aux deux tombes, à savoir les traces de cuisson au rouge, les morceaux de charbon, la couche de cendre fine de 2—3 cm d'épaisseur et, surtout, l'existence des complexes de vases contenant des cendres et des os d'animaux domestiques, ainsi que des colimaçons et des coquillages. Il est clair que tous ces éléments représentent un festin, passé rituellement par le feu et installé dans la fosse  $\gamma$ , de même que dans les deux tombeaux, suivant un certain cérémonial. On sait que les peuples d'agriculteurs consacrent encore aujourd'hui des prémices des champs et que chez les peuples demeurés à l'état ethnographique ces offrandes ont le caractère des pratiques magiques ayant pour but d'assurer et de maintenir la fertilité du sol dont dépendent la vie et l'existence des hommes. La tombe n° I constitue elle aussi une expression de la même pratique d'ordre magique, en vue d'obtenir une fertilité accrue du sol, mais amplifiée d'un sacrifice humain.

La tombe II représente, selon toutes les apparences, un enterrement à caractère partiel, dans la maison même, ce qui trouve des analogies dans toutes les régions du sud-est de l'Europe, à savoir: dans les établissements néolithiques de la R.P. de Bulgarie, en U.R.S.S. (Louka-Vroublévetskaïa sur le Dniester) et jusque loin, dans les régions du Proche-Orient. L'enterrement dans la maison est un rite très.



ancien, répandu sur une très large échelle, qui s'explique par les liens gentiles du sang. Sur le plan idéologique cette pratique correspond à la conception primitive du « cadavre viable ». L'enterrement des cadavres d'enfants et de jeunes gens dans les maisons, sous le plancher des demeures — le sacrifice des premiers-nés — est également une pratique magique qui peut être suivie sur une aire très large, coïncidant avec l'aire d'expansion des tribus qui pratiquaient le travail primitif de la terre.

Il y a toute une série de problèmes que soulève la sépulture n° II, dont les plus importants sont les suivants: 1. l'enterrement partiel implique la pratique du cannibalisme restreint, considéré comme un acte magique rattaché à la croyance que l'on peut obtenir de cette manière une fertilité accrue du sol et une abondance de nourriture; 2. la décapitation et l'enterrement séparé du crâne, que les primitifs regardaient comme le siège de la vie et de la force, apparaissent parallèlement aux enterrements de type partiel et représentent également une pratique magique reflétant la croyance à l'existence d'un esprit humain, conçu comme un double du corps, pouvant devenir l'ennemi des vivants. Cette conception, opposée à celle du « cadavre viable », indique un progrès dans le processus d'évolution de la conscience humaine et aura pour corollaire la substitution graduelle du rite de l'incinération au rite de l'inhumation. L'expansion et la prédominance du rite de l'incinération correspondent, sur le plan social, au patriarcat, alors en plein épanouissement.

L'analyse de la théorie qui soutenait l'existence du rite d'incinération sur toute l'étendue de l'aire de la céramique peinte Cucuteni-Tripolyé et qui considérait les complexes de vases à offrandes comme des urnes funéraires, a perdu son actualité par suite des fouilles de vastes proportions effectuées au cours de ces dernières années en Ukraine ainsi que dans la République Populaire Roumaine.

La conclusion qui s'impose est que les deux sépultures n'appartiennent pas à une nécropole, mais qu'il s'agit de sépultures à caractère rituel, témoignant de la pratique d'une cérémonie d'offrandes et de sacrifices humains en rapport avec les occupations agricoles de la tribu considérée.

Les éléments de continuité, des analogies et des arguments logiques permettent à l'Auteur de postuler l'inhumation comme rite prédominant à la phase AB de la culture Cucuteni-Tripolyé.

#### EXPLICATION DES FIGURES

Fig. 1. — La fosse  $\gamma$  contenant des vases peints.

Fig. 2. — La sépulture I contenant un squelette et des vases peints.

Fig. 3. — Position du squelette de la sépulture I.

Fig. 4. — Partie inférieure du squelette de la sépulture I.

Fig. 5. — Sépulture II contenant un squelette d'enfant et des vases peints.

Fig. 6. — Le squelette de la sépulture II.

Fig. 7. — Le grand vase peint trouvé renversé sur le squelette de la sépulture II.

Fig. 8. — Sépulture à squelette en position accroupie et à vases peints, appartenant à la nécropole de Pien-Chia-Kou (Pan-Shan), province de Kansou (Chine).