

VOIEVODATUL DE LA BĂLGRAD—ALBA IULIA

DE

K. HOREDT

Lămurirea istoriei mileniului întâi al erei noastre și a problemelor legate de procesul de dezvoltare a orînduirii feudale pe teritoriul Republicii Populare Romîne constituie una dintre sarcinile principale trasate istoricilor care se preocupă de această epocă. Sub conducerea Academiei R.P.R., diferite șantiere arheologice desfășoară în fiecare an o activitate rodnică pentru descoperirea izvoarelor culturii materiale care să permită o documentare amănunțită asupra acestei epoci și să pună la dispoziția cercetătorilor date noi care să facă posibilă reconstituirea reală și științifică a începuturilor îndepărtate ale feudalismului. De aceea se impune « studierea și lămurirea pe baza cercetărilor locale și a documentării amănunțite, de la izvoare, a istoriei acestor vremuri »¹.

I

Pentru a doua jumătate a mileniului întâi se pare că teritoriul din jurul Albei Iulii oferă posibilitatea de a se zisa printr-o folosire complexă a izvoarelor arheologice, lingvistice și istorice propriu-zise, existența unei formațiuni statale, încheată înaintea pătrunderii ungarilor în Transilvania și neamintită în mod direct în cronicile epocii. Regiunea de pe malul drept al Mureșului, acolo unde se varsă Ampoiul în acest fluviu, nu reprezintă prin poziția geografică sau prin configurația terenului, elemente care ar justifica rolul important pe care ea l-a jucat de-a lungul secolelor. Înălțimea de deasupra luncii Mureșului, unde se ridică astăzi cetatea de la Alba Iulia nu se deosebește de alte dealuri și platouri din valea Mureșului, dar se constată aici un centru de locuire omenească unde urmele culturii materiale indică o permanență impresionantă a așezărilor în diferite orînduiri și epoci.

Începînd încă din epoca neolitică, în cursul întregii orînduiri a societății primitive și a epocii sclavagiste dace și romane, peste începuturile formării feudalismului pînă adînc în epoca feudală se observă pe teritoriul Albei Iulii o continuitate aproape neîntreruptă a așezărilor omenești. Urmele culturii Turdaș, Coțofeni și Wietenberg, completate cu diferite unelte, arme și podoabe de piatră și bronz, indică perpetuarea vieții omenești pînă în a doua epocă a fierului. În epoca dacă se afla aici centrul teritoriului apulilor, iar castrul legiunii a

¹ M. Roller, Probleme de istorie. București, 1951, p. 59.

XIII-a la Apulum (Alba Iulia) este semnul vizibil al dominației romane, în centrul economic și militar al provinciei Dacia. Spre sfârșitul mileniului întâi e.n. se cristalizează în jurul Bălgradului slav (tot Alba Iulia) un voievodat care va forma subiectul acestui studiu, iar la începutul mileniului al doilea, Alba Iulia devine sediul voievodului și centrul politic, administrativ și bisericesc al Ardealului. Apoi, începând cu secolul al XVI-lea se află aici capitala principilor ardeleni și, încă la începutul secolului al XVIII-lea construirea fortificațiilor și cetății impunătoare păstrate și astăzi confirmă importanța ce o deține Alba Iulia în cursul epocii feudale.

Înainte de a discuta unele aspecte ale istoriei Transilvaniei în secolele IX—X, legate de valea Mureșului și de împrejurimile Albei Iulii, este necesar să se insiste asupra aceluia factor permanent fără care nu se poate concepe dezvoltarea societății omenеști în această epocă în Transilvania: existența unei populații stabile și băștinașe. Istoriografia burgheză a neglijat importanța acestui factor și a acordat o atenție exagerată popoarelor în migrație¹, care s-au perindat în cursul mileniului întâi pe teritoriul carpato-danubian.

Față de părerea istoriografiei mai vechi care voia să construiască în Ardeal în anumite secole goluri etnice sau să descopere întreruperi în dezvoltarea societății omenеști, arheologia poate să dovedească astăzi continuitatea populației în Transilvania, prezentînd secol după secol descoperiri care atestă existența neîntreruptă a vieții omenеști din secolul al III-lea pînă în secolul al XI-lea. La Morești de exemplu, și în împrejurimile lui², pe o rază de circa 20 km, se găsesc urme bogate și continue din secolul al III-lea pînă pe la mijlocul secolului al VII-lea care permit să se facă atribuiri și diferențieri etnice destul de precise. Pentru secolele următoare se pot cita cimitirele de la Teiuș (sec. VIII), Cîmpia Turzii (sec. IX), Cluj și Gîmbaș (sec. X), la care se adaugă descoperirile de la Blandiana, Tărtăria (sec. IX—X), precum și ceramica slavă din unele localități care nu se poate data pe secole, dar care trebuie să aparțină încă mileniului întâi. În lumina acestor descoperiri, continuitatea așezărilor și a vieții omenеști în Transilvania în cursul mileniului întâi nu poate fi pusă la îndoială.

Într-o accepțiune mai restrînsă, problema continuității nu se pune însă în general pentru existența unei populații ca atare în Transilvania, ci pentru permanența populației locale după evacuarea provinciei în 271, permanență care a fost contestată pe baza unor informații literare greșit interpretate. În această privință arheologia poate să infirme, cu ajutorul urmelor culturii materiale, o asemenea ipoteză.

Inițial, cînd nu se putea diferenția cu precizia necesară materialele arheologice din timpul provinciei de cele din secolul al IV-lea, s-au făcut din punct de vedere arheologic unele greșeli în metoda de cercetare și de rezolvare a acestei probleme. În primul rînd, s-a acordat o atenție exagerată cercetării castrelor romane, presupunîndu-se că s-ar putea dovedi folosirea și locuirea lor și după retragerea trupelor din ele. Rezultatele acestor cercetări au arătat însă, în general, că aceste centre militare ale stăpînirii romane au fost într-adevăr abandonate și au rămas părăsite odată cu eliberarea provinciei. Probabil o altă

¹ M. Roller, Probleme de istorie. București, 1951, p. 34.

² Pentru săpăturile de la Morești și pentru cercetările mai vechi ale unor cimitire din împrejurimile lui, ca Sintana de Mureș, Tirgu-Mureș și Bandu, cf. «S.C.I.V.», anul III, 1952, p. 321—344; anul IV, 1953, p. 275—306 și Șt. Kovács, «Dolg.», anul III, 1912, p. 250—367; anul IV, 1913, p. 279—429; anul VI, 1915, p. 278—296.

greșeală, explicabilă prin faptul că nu se identificaseră încă materiale aparținând populației autohtone din secolul al IV-lea, o constituie atribuirea unor descoperiri de factură pontică populației băștinașe. Aceste descoperiri se leagă însă strâns de grupul de la Cerniahov de pe teritoriul Ucrainei, pe care știința sovietică îl atribuie triburilor slave timpurii. Identificându-se acest grup în mod parțial pe teritoriul Transilvaniei cu populația băștinașă, se ștergea tocmai o deosebire esențială și lămuritoare pentru diferențierea și conturarea culturii materiale a populației băștinașe din secolul al IV-lea.

Astăzi existența populației băștinașe în secolul al IV-lea se poate dovedi în Transilvania în mod direct cu ajutorul izvoarelor arheologice. În primul rând se poate cita aici grupul monumentelor creștine răspândite îndeosebi în zona cu un caracter mai pronunțat urban din vestul Transilvaniei¹. Cronologic și etnic, această categorie nu poate fi atribuită decît populației autohtone din secolul al IV-lea. O altă categorie a fost sesizată abia în ultimii ani în cadrul săpăturilor executate la Morești și în împrejurimile lui. Ea este reprezentată prin morminte de incinerare² ca cele de la Lechința, Morești și Cipău, care arată în privința ritului funerar și a facturii ceramicii întrebuițate unele deosebiri, dar care, pe baza fibulelor cu picior îndoit găsite în ele, trebuie date în a doua jumătate a secolului al III-lea și în secolul al IV-lea. Ele apar în aceeași regiune cu mormintele de inhumare ale grupului pontic, dar separate de acestea, și se deosebesc de ele prin ritul de incinerare și prin inventarul lor funerar. Mormintele de incinerare aparțin mai mult populației autohtone rurale, indicată prin așezări contemporane cu bordeie, cum au fost identificate în diferite locuri de-a lungul cursului mijlociu al Mureșului. Spre deosebire de acestea, purtătorii obiectelor creștine se recrutează probabil mai de grabă din populația urbană, rămasă în Dacia după evacuarea ei. În sfârșit, al treilea grup nu este încă pe deplin conturat, dar mai multe indicii impun presupunerea existenței lui. Ceramica necropolei de la Poienestî³ din Moldova, cît și cea a sarmaților din șesul panonic⁴ arată în parte continuarea ceramicii propriu-zise romane pînă în secolul al IV-lea. De aceea, și în Transilvania trebuie postulată perpetuarea tehnicii și a formelor romane în ateliere locale și după anul 271. Un sprijin al acestei ipoteze îl oferă factura ceramicii din mormintele de incinerare amintite și faptul că monedele romane, găsite în centrul roman de olari de la Cristești, învecinat Moreștilor, continuă pînă în prima jumătate a secolului al V-lea⁵. Întrebuițarea unor fibule de bronz de factură romană tîrzie, ca de exemplu cele de la Alba Iulia (fig. 1,1-3) cu capetele în formă de ceapă — sprijină, ca și ceramica, posibilitatea existenței unor ateliere de maiștri locali care confecționau produse de factură romană și după desființarea provinciei. Pentru acest al treilea grup lipsește încă posibilitatea unei documentări științifice mai precise și mai ample, dar exemplele citate sînt destul de convingătoare pentru ca să sugereze posibilitatea existenței lui. După secolul al V-lea aspectul culturii materiale se nivelează și se unifică atît de mult, încît deocamdată nu este posibil să se mai deosebească o anumită variantă locală care este cuprinsă și inclusă în factura generală a culturii materiale a Transilvaniei.

¹ O listă a lor, susceptibilă de unele modificări, vezi la C. Daicovicu, *Mélanges Marouzeau*, 1948, p. 119—124. Se pot adăuga încă patru descoperiri noi, semnalate de I. I. Russu.

² «S.C.I.V.», anul III, 1952, p. 324; anul IV, 1953, nr. 1—2, p. 297—298.

³ R. Vulpe, *Materiale arheologice*, 1953, vol. I, p. 213—506.

⁴ M. Párducz, «*Archaeologia Hungarica*», XXX (1950).

⁵ «S.C.I.V.», anul IV, 1953, nr. 1—2, p. 298.

Dănuirea populației după eliberarea provinciei rezultă și la Apulum din descoperirile arheologice. Consecințele desființării provinciei se manifestă deosebit de puternic aici, unde dispariția aparatului de stat, reprezentat prin organele centrale administrative și militare, lichidează totodată viața urbană înfloritoare

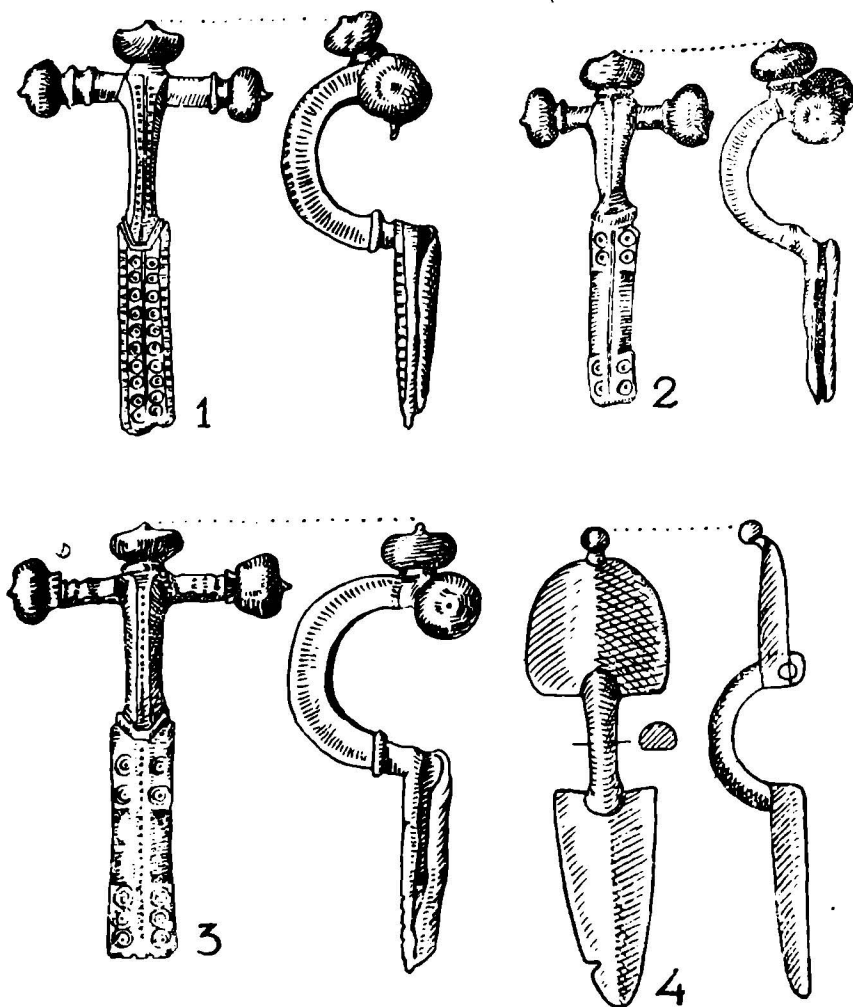


Fig. 1. — Fibule de bronz de la Alba Iulia (sec. IV — V).

ce se desfășura în acest centru al provinciei. Totuși întinderea orașului era prea mare și populația lui prea numeroasă ca să nu rămână acolo pături ale locuitorilor care aveau puțin de pierdut în urma retragerii autorităților romane, cum erau sclavii eliberați, țăranii fermelor din împrejurime și meseriași mai mici. Circulația monetară încetează aproape de tot la Apulum și este înlocuită cu economia naturală, specifică începuturilor îndepărtate ale feudalismului. Meseriași continuă să lucreze piese de uz practic în stil roman, dar totodată

încep să fie folosite și obiecte care pătrund, împreună cu populațiile migratorii din regiunile pontice și din șesul panonic, în valea Mureșului. Populația începe să se orienteze spre noua credință creștină care găsește o largă răspindire tocmai în păturile odinioară oprimate ale populației rămase în Dacia. Dintre urmele arheologice care ilustrează aceste aspecte ale traiului la Apulum după 271 se poate aminti o monedă a lui Constantinus II (317—340)¹, lucerne de lut², una și cu semnul crucii creștine, un pahar de sticlă³, și diferite tipuri de fibule de bronz și argint cu capete în formă de ceapă (fig. 1, 1—3)⁴, cu cap semicircular (fig. 1:4)⁵ sau cu picior îndoit⁶. În secolele următoare se răresc materialele arheologice și nu ne mai informează cu aceeași intensitate asupra soartei populației ca în secolele precedente. Unele piese rare, de exemplu o brățară de aur aproximativ din secolele VI — VII, dacă obiectul este autentic⁷, datează din epoca în care se intensifică viața slavă în Transilvania și se încheagă unele stă-tutele modeste. Începând cu secolul al IX-lea se poate urmări în linii mari pe baza unor mărturii directe ori prin deducții, din situația secolelor următoare, soarta acelei formațiuni statale care s-a dezvoltat în jurul Alba Iuliei. Secolul al IX-lea probabil nu indică însă începutul acestui voievodat care trebuie să fie mai vechi avându-și originea sa în unul din secolele anterioare.

II

În secolul al VIII-lea avarii alcătuiesc puterea dominantă în bazinul panonic și se poate presupune că, într-o măsură oarecare, ei își întindeau sfera de influență și asupra anumitor părți ale Transilvaniei, iar descoperirile de la Teiuș, datînd din secolul al VIII-lea⁸ și de la Cimpia Turzii, aparținînd eventual secolului al IX-lea, sprijină prin factura lor avară această presupunere. Stăpînirea avară atît de temută decade însă tot mai mult în secolul al VIII-lea și imperiul franc reușește — într-un război îndelungat care se termină în jurul anului 800 — să distrugă puterea lor și să cucerească reședința principală, situată undeva între Dunăre și Tisa, alungîndu-i spre răsărit de Tisa. Dispariția avarilor ca forță politică provoacă în primele două-trei decenii ale secolului al IX-lea lipsa unei dominații pe teritoriul stăpînit odinioară de avari, deoarece, după distrugerea avarilor, frontiera imperiului franc trecea de-a lungul Dunării, iar în stepa de dincoace de acest fluviu diferitele triburi slave puteau să-și redobîndească independența și să se îndrepte împotriva asupritorilor lor de odinioară. Între aceste triburi slave se afla probabil și acela al « abrodiților care în mod popular se numesc praedenecenti și ca vecini ai bulgarilor locuiesc Dacia de lîngă Dunăre »⁹, singurul trib slav pe care îl cunoaștem și cu nume din această epocă, de pe teritoriul Daciei. În repetate rânduri, la 805 și 811, șefii avarilor, rămași pe teritoriul imperiului carolingian, se adresează francilor ca să le acorde teritorii noi de locuit ori să trimită ajutor pentru apărarea lor în contra slavilor. Putem să bănuim că micile state care s-au format în Transilvania au devenit mai libere chiar dacă continuau

¹ « Arch. Közl. », anul X, 1876, nr. 1, p. 132.

² B. Mitrea, « Dacia », IX — X, 1941—1944, p. 507—511. K. Horedt, « Anuarul Inst. St. Cl. », 1941—1943, vol. IV, p. 165—166.

³ K. Horedt, op. cit., p. 165.

⁴ În Muzeul Alba Iulia.

⁵ E. Beninger, « Mannus », 1938, vol. XXX, p. 129 și în Muzeul Alba Iulia.

⁶ În Muzeul Alba Iulia și Catal. Col. Egger, pl. 23; 263.

⁷ O fotografie a ei se află în colecția de clișee a Muzeului Brukenthal din Sibiu.

⁸ « S.C.I.V. », anul III, 1952, p. 338.

⁹ G. H. Peretz — Fr. Kurze, Annales regni Francorum, Hannover, 1895, p. 165.

să rămână sub stăpînirea acelor avari, care după dezastrul înfrîngerii lor, s-au refugiat spre răsărit de Tisa. Avarii dispar de altfel destul de repede și numai unele mențiuni rare amintesc în cursul secolului al IX-lea existența lor.

Posibilitățile unei dezvoltări mai libere nu durau însă prea mult și în curînd apare o altă putere care urma să ocupe teritoriile stăpînite odinioară de avari. Bulgarii, care au înființat către sfîrșitul secolului al VII-lea statul lor în sudul Dunării, își orientează expansiunea la începutul secolului al IX-lea tot mai mult spre apus. În 809 ei cuceresc Serdica-Sofia și înainte de 818 ajung chiar în valea Timocului, de unde se retrage din fața lor tribul slav al timocienilor spre apus, către frontierele imperiului carolingian. În anii 824 și 825 se prezintă pentru prima dată la curtea împăratului din Aachen ambasade bulgare pentru a interveni în vederea delimitării sferelor de influență și a frontierelor între bulgari și imperiul franc. În același timp și solii praedenecenților care «locuiesc în Dacia lingă Dunăre», se prezintă la Aachen, pentru a se plînge în contra moleșărilor bulgare. De aici rezultă că pe la începutul deceniului al treilea, puterea bulgară a trecut pe teritoriul din nordul Dunării venind în conflict cu imperiul carolingian. Împărațul evitînd să dea un răspuns decisiv la cererea ambasadei bulgare, provoacă prin aceasta atacul bulgarilor, care pătîrînd în 827 pe valea Dravei în sus, pe teritoriul imperiului și ocupă în anii următori probabil teritoriul dintre Sava și Drava. Din cauza tăcerii izvoarelor nu cunoaștem desfășurarea evenimentelor ulterioare și nu putem să urmărim toate pîripetiile relațiilor bulgaro-france în cursul secolului al IX-lea¹. Prezența bulgarilor în Banat în cursul celui de al treilea deceniu al secolului al IX-lea rezultă din inscripția funerară pentru tarcanul Onegavon înecat în Tisa, probabil în timpul luptelor împotriva francilor. Inscripția nu poate să fie ulterioară anului 831 deoarece a fost ridicată de hanul Omurtag care a stăpînit între 815—831. În deceniile următoare însă, relațiile între franci și bulgari se îmbunătățesc, stabilindu-se raporturi de colaborare și de sprijin, ambele state fiind interesate la supunerea diferitelor triburi slave aflătoare sub supremația lor și îndeosebi la îngrădirea puterii principatului moravian care începea în a doua jumătate a secolului să joace un rol politic remarcabil. Astfel, bulgarii puteau să supună nestînjeniți de vecinul lor din apus, întregul teritoriu de la răsărit de Dunăre; pe măsură ce nu aparținea principatului moravian și pînă la sfîrșitul secolului, dacă dăm crezare relatărilor cronicarului anonim, ei au adus sub domnia lor și au controlat prin stăpînitori intermediari regiunea de la Dunăre pînă în Ardealul propriu-zis și pînă la Carpați. Ocuparea teritoriului din nordul și răsăritul Dunării trebuie să se fi întîmplat, după cronică anonimă, cam cu două generații înainte de anul 900², ceea ce ar confirma datele expuse mai sus în legătură cu relațiile franco-bulgare.

Stăpînirea bulgarilor asupra Banatului, Crișanei și Maramureșului în cursul secolului al IX-lea este atestată în izvoare și a fost discutată doar în privința gradului de intensitate ce se poate atribui acestei dominații. Cu tot numărul lor redus, bulgarii au avut o influență destul de eficace, care nu se restrîngea numai la o supremație nominală, așa cum se încerca să se susțină. Aceasta rezultă din unele date privitoare la tratarea populațiilor supuse. Theophylactus³

¹ Pentru evenimentele expuse cf. Dümmler, Arch. f. Kunde österr. Geschichtsquellen, 1885, vol. X, p. 5—85; A. Decei, «An. Inst. de Ist. Naț.», 1936—1938, vol. VII, p. 452—485. A. Grecu, «Studii și cercetări de istorie medie», anul I, 1950, p. 223—236.

² Menumorout este nepotul lui Morout care ar fi înființat domnia din Crișana, iar teritoriul lui Sațanus a fost ocupat de bunicul sau strămoșul (arvus) lui.

³ P. - W., R. E., - III, 1, 1043.

spune cā ei au dislocat populațiile mutind pe locuitorii regiunilor muntoase în șes și invers, pe locuitorii din regiunile joase în munți. Astfel, ei colonizează în 813 pe locuitorii orașului Adrianopol pe teritoriul «Bulgariei de dincolo de Dunāre», iar înainte de 818, timocienii se retrag înaintea lor spre apus, după cum s-a arātāt mai sus. De asemenea, relatează cronică anonimă, ungurii au întâlinit în regiunea Tisei, după ce au trecut Carpații, pe «slavii ce au fost aduși din țara bulgarilor pînă la hotarul rutenilor»¹.

O altă problemă este, însă, în ce măsură se poate admite influența și stăpînirea bulgarilor în Transilvania însăși. Cronicile cunosc un voievodat al lui Kean, caracterizat ca «ducele bulgarilor și slavilor», care nu poate fi localizat decît în Transilvania, de unde ar rezulta și prezența bulgarilor aici într-o formă oarecare. În același sens trebuie interpretat și un pasaj care se referă la comerțul cu sare din aceste regiuni pe la sfîrșitul secolului. În 892, regele părții răsăritene a imperiului franc, Arnulf, se afla în război cu principele moravian Svato-piuc și trimitea țarului bulgar o ambasadă pentru «a reînoi pacea de mai înainte», probabil cea încheiată pe la 862, cerind totodată «să nu îngăduie vînzarea sării în Moravia». Deoarece în cîmpia panonică nu există saline și nici în Bulgaria, sarea care se vindea moravienilor putea să provină numai din numeroasele saline din Transilvania. În toată epoca feudală se desfășoară un intens export de sare din Transilvania în Ungaria care se desfășoară pe Someș, ori pe uscat, peste dealurile Meseșului pînă la Szolnok, al cărui nume are o semnificație în legătură cu sarea, ori pe Mureș pînă la vărsarea lui în Tisa și pe Tisa în jos pînă la Slankamen (piatra sării) lîngă Dunāre. În anul 922 cavalerii teutoni primesc dreptul să transporte pe Mureș șase nave cu sare pe an², iar la începutul secolului al XI-lea unul dintre motivele pentru care Ștefan I ataca pe Achtum din Banat era faptul că acesta pretindea vamă de la bărcile cu sare care veneau pe Mureș în jos. De aceea nu este prea riscată ipoteza că transportul sării pe Mureș, atestat în cursul secolelor XI—XIII, să fi existat și cu 120 de ani mai înainte cînd Arnulf pretindea bulgarilor să nu vîndă moravienilor sare³. Ținînd seama de importanța comerțului cu sare, care forma pe atunci obiectul unor tratative diplomatice între puteri de însemnătate europeană, nu este probabil ca bulgarii să se fi mulțumit cu supravegherea comerțului cu sare pe rîurile controlate de ei și să nu se fi interesat de proprietarii salinelor și de locurile din vecinătatea lor unde se făcea exploatarea sării. Un alt stimulent pentru pătrunderea bulgarilor în Transilvania îl reprezentau probabil bogatele zăcăminte aurifere ale ei. Tocmai la Alba Iulia se varsă în Mureș Ampoiul care vine de la Zlatna, unde toponimicul slav *zlato*, «aur», dovedește exploatarea aurului în epoca slavă.

Dintre drumurile enumerate, Mureșul se pretează cel mai bine pentru transportul sării, ajungîndu-se pe el pînă la Uioara și peste Arieș pînă la Turda, unde exploatarea sării este atestată încă din 1075⁴. Va trebui să presupunem de

¹ «S. R. H.», vol. I, p. 51.

² «Documente privind istoria Romîniei», C, vol. I, p. 188.

³ Legături comerciale cu imperiul franc în secolul al IX-lea atestă în Banat un tezaur care cuprinde monede france de la Ludovic al III-lea (882) și de la Carloman (884), descoperit la Jamul mare lîngă Deta, «Arch. Közl.», anul II, 1861, p. 308. De la Deta însăși se cunosc podoabe specifice culturii materiale carolingiene de tip Kettlach, reprezentînd cea mai răsăriteană iradiațiune a ei; vezi J. Hampel, «Alterthümer», vol. II, p. 527—531; vol. III, pl. 370.

⁴ «Documente», C. I, p. 1.

aceea că puterea bulgară și-a întins influența în primul rînd prin valea Mureșului în Transilvania. Defileul larg al Mureșului era totodată și cea mai scurtă și apropiată cale de comunicație între Transilvania și Banat, unde tezaurul de la Sînicolaul Mare atestă prezența unei pături bulgare stăpînitore și bogăția ei, cîștigată eventual tocmai datorită legăturilor comerciale cu Transilvania și exploatării zăcămintelor miniere și salinelor ei. Discuțiile în jurul acestui tezaur unic pot fi considerate astăzi în cea mai mare parte ca lămurite și încheiate în urma apariției ultimei monografii mari care tratează variatele lui aspecte și probleme¹. Cele 23 vase de aur ale tezaurului descoperite în 1799 sînt în majoritate bogat ornamentate cu scene figurale și cu decor vegetal. În motivele ornamentale se îmbină elemente răsăritene, specifice artei popoarelor turce, influențe sasanide și componente antice greco-romane și bizantine. Două farfurii și o cană poartă simboluri creștine. Mai multe vase au inscripții cu litere grecești sau rune protobulgare în limba greacă sau protobulgară. În urma unei analize aprofundate se ajunge la concluzia că tezaurul a fost lucrat în a doua jumătate a secolului al IX-lea, fiind îngropat eventual din cauza pătrunderii ungarilor în Panonia către sfîrșitul secolului al IX-lea, deci în timpul cînd stăpînea Glad în Banat. Demn de subliniat este faptul că locul descoperirii acestui tezaur se află în apropiere de Cenadu, vechea «cetate mureșană», cunoscută din cronici la începutul secolului al XI-lea și situată la o distanță de numai 6 km de Sînicolaul Mare. Această *urbs morisena*, primind ulterior numele de Cenadu este la începutul secolului al XI-lea reședința lui Achtum împotriva căruia luptă oastea lui Ștefan I. Deci, așezarea fortificată exista chiar în secolul al X-lea, iar prin tezaurul de la Sînicolaul Mare, descoperit în apropiere, se poate presupune existența ei încă la sfîrșitul secolului al IX-lea, localizînd aici sediul lui Glad și centrul voievodatului din Banat.

Înaintînd pe valea Mureșului în sus, bulgarii se izbeau în drumul lor de Bălgrad, unde toponomia indică existența unei așezări fortificate, precizînd caracterul ei de cetate prin terminația «grad». Putem să presupunem că ea exista încă înaintea pătrunderii bulgare, ori, e mai puțin probabil însă, că ea se încheie aici abia datorită acestei intervenții. Cele două descoperiri de factură avară din secolul al VIII-lea și eventual al IX-lea, provenind de pe teritoriul care s-a presupus că ar fi aparținut voievodatului de la Alba-Iulia, ar putea să constituie un indiciu pentru existența unei stăpîniri anterioare secolului al IX-lea, datînd încă din epoca avară. Începînd cam cu mijlocul secolului al IX-lea, trebuie să admitem în împrejurimile Albei Iuliei un voievodat, cuprinzînd cîteva așezări fortificate a căror amintire s-a păstrat în toponomia *Bălgrad* și *Țeligrad* (lîngă Blandiana), aflătoare într-o formă oarecare sub suzeranitatea bulgară. Denumirea *grad*, cu fonetismul caracteristic limbilor slave de sud, este relativ rară în Transilvania și se atestă încă numai la *Moigrad* și în satul numit azi *Dacia*, r. Rupea, reg. Stalin, unde ea s-a păstrat în forma ungară de *Garat*. Cele două toponimice din valea Mureșului impun concluzia că Bălgrad și Țeligrad, situate la o distanță de numai 20 de km unul de altul, marchează un centru de cristalizare statală slavă în regiunea Albei Iulii. Chiar dacă s-ar tăgădui intervenția bulgară în valea Mureșului, postulată pentru secolul al IX-lea, aceste toponime indică o organizație politică slavă existînd încă din secolul al X-lea, deoarece la începutul secolului al XI-lea regiunea respectivă a intrat deja sub stăpînirea ungară, ceea ce exclude după această dată posibilitatea construirii unor

¹ N. Mavrodinov, «*Archaeologia Hungarica*», 1943, vol. XXIX.

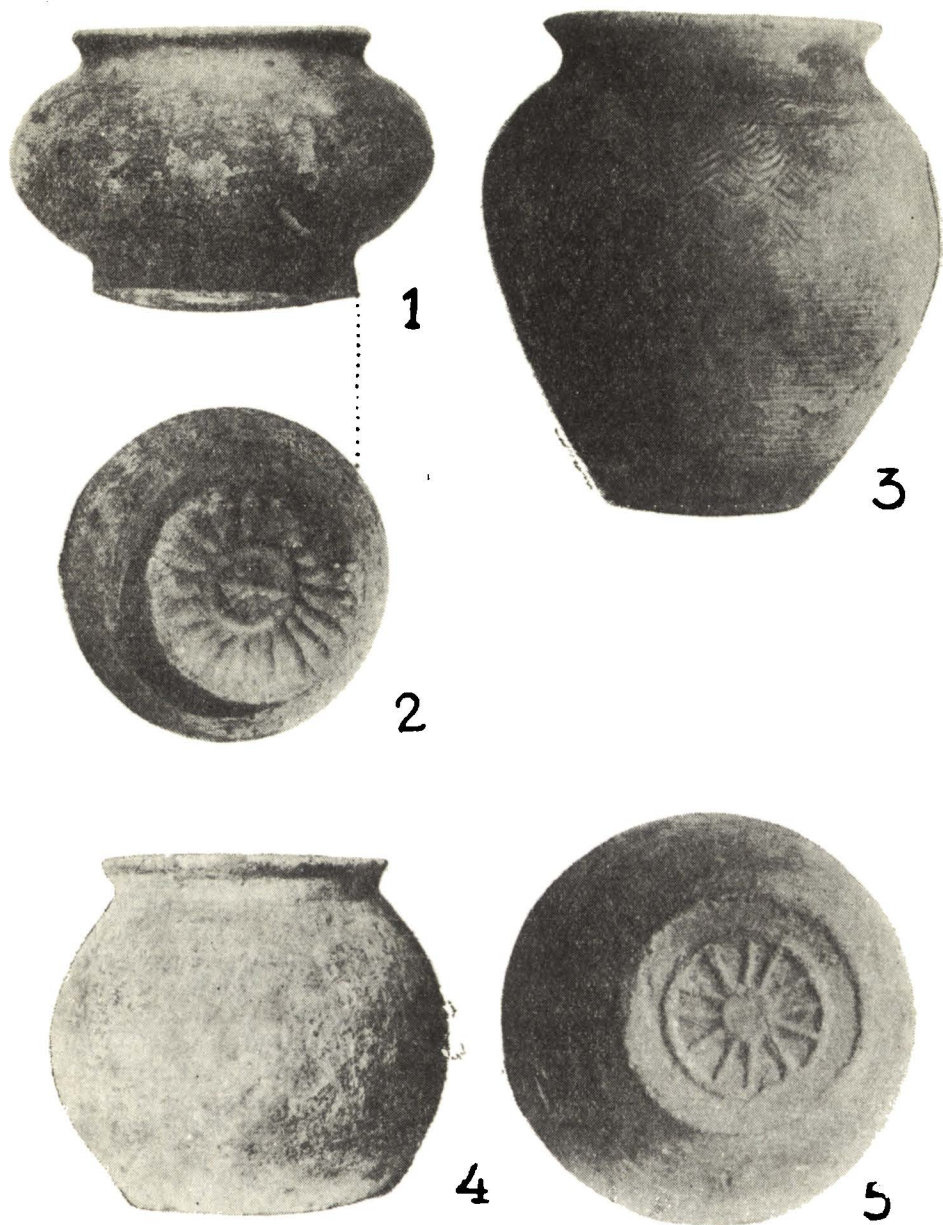


Fig. 2. — Vase slave de la Blandiana — «Teligrad» (sec. IX — X).

cetăți cu toponimică slavă. Faptul că aceste toponimice au fost transmise și păstrate de populația românească din jurul Albei Iulii dovedește existența ei în secolul al X-lea în această regiune, pentru că în caz contrar ea n-ar fi perpetuat denumirile slave, ci ar fi folosit numele ungar al Albei Iulii, *Gyulafehérvár*.

Argumentele istorice și filologice, expuse mai sus pentru existența unui voievodat în apropierea Albei Iulii se pot sprijini și pe dovezi arheologice.

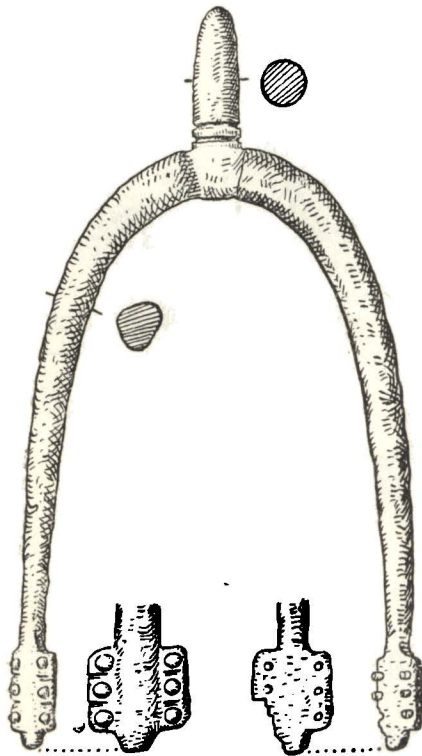


Fig. 3.—Pinter de fier de la Tărtăria (sec. IX—X).

vaselor, elemente asemănătoare și identice cu cele de la Blandiana, cuprinzând trăsăturile specifice ale celor două categorii amintite. Independent și fără a se cunoaște concluziile despre Blandiana, s-au deosebit și la Pliska cele două variante datînd complexul în secolele VIII—IX. Ar fi prea hazardat în fața actuală a cercetărilor să se considere vasele de la Blandiana și din punct de vedere etnic ca o intrusiune bulgară în Transilvania: afinitatea de factură dintre cele două descoperiri sprijină însă din punct de vedere cronologic o încadrare aproximativ contemporană.

O altă descoperire din această epocă s-a făcut cam în dreptul Țeligradului, pe malul opus al Mureșului cu ocazia construcției unei porțiuni noi a șoselei,

În malul Mureșului, lângă podul plutitor de la Blandiana au ieșit la iveală, în apropierea platoului Țeligrad, un complex de 12 vase, dacă nu mai multe (fig. 2), prezentînd un amestec interesant de componente arheologice deosebite¹. O categorie ceramică cu forme bombate și ornamentată cu linii lustruite este de culoare cenușie (fig. 2; 1, 2, 4). Celălalt grup cuprinde vase tipice ale ceramicii slave în forma vasului-borcan, arse la roșu, cu mărci de olari și ornamente cu valuri și portative (fig. 2; 3, 5). Contemporaneitatea și conexul celor două variante nu se poate pune la îndoială, deoarece unele elemente ale categoriei roșii, ca mărcile de olari și forma vasului-borcan, se regăsesc și în varianta cenușie. Pe baza împreunării și interpătrunderii celor două variante, complexul ceramic de lângă «Țeligrad» a fost datat în secolele IX—X. O încadrare mai tîrzie, în secolul al XI-lea, se exclude prin faptul că varianta cenușie nu se mai întilnește în acest secol.

Descoperirea de la Blandiana are anumite afinități cu sudul Dunării. La Pliska, în centrul protobulgarilor din sudul Dunării, s-a săpat un tumul cu un bogat conținut ceramic², care reprezintă prin tehnica, forma și ornamentarea

¹ K. Horedt, «S.C.I.V.», anul II, 1951, p. 192—194.

² St. Stancev, «Razkopki i proucivanii», anul III, 1949, p. 227—234.

unde s-a scos o pereche de pinteni (fig. 3) care reprezintă un tip bine cunoscut din epoca carolingiană târzie, datînd din secolele IX-X¹. Deoarece ungurii încă nu poartă pinteni în primele secole după venirea lor, perechea de pinteni de la Tărtăria trebuie atribuită, după cum arată și datarea lor, populației slave din această regiune.

Ar putea să facă impresia că se acordă o importanță exagerată acestor descoperiri modeste și puține la număr: nu se cunosc însă descoperiri asemănătoare



Fig. 4. — Vase slave de la Alba Iulia (sec. X — XI).

din această epocă în alte regiuni ale Transilvaniei, încît ele capătă o putere probatorie considerabilă. Găsite în imediata apropiere a Țeligradului, ele arată că acest toponimic nu este o născocire tîrzie și artificială sau o etimologie populară, ci, pe baza urmelor arheologice, ar trebui să presupunem între Tărtăria și Blandiana existența unei așezări slave din secolele IX—X, chiar dacă ea n-ar fi atestată printr-un toponimic corespunzător.

La Bălgarad, urmele culturii materiale din această epocă nu sînt încă atît de grăitoare ca cele de la Țeligrad. Din ceramica slavă descoperită aici², unele vase datează abia din secolul al XI-lea (fig. 4,2), iar altele făcînd impresia de a fi mai vechi (fig. 4, 1), nu pot fi dateate cu siguranța necesară într-o epocă anterioară. Se poate aminti însă o buterolă (fig. 5)³, aparținînd tecii unei săbii

¹ Asemenea pinteni sînt atestați: în Republica Cehoslovacă, J. Schránil, «Vorgesch. Böhm. u. M.», p. 308 și pl. 65,5; în Austria, J. Caspart, «M.A.G.W.», 1931, vol. LXI pl. 2;4,5; în Republica Populară Ungaria, «A.É.», XXXIII, 1913, vol. 250 și urm. J. Szendrei Magyar hadtörténelmi emlékek, Budapesta, 1896, p. 62, nr. 177; în Iugoslavia, «Glasnik zemaljskog muzeja u Bosni i Hercegovini», XL, 1928, pl. 10; 1. Pentru datarea tipului cf. L. Lindenschmidt, «A.u.h.v.», 193, vol. V; P. Reinecke, «Germania», anul XII, 1928, p. 98, n. 13. E. Petersen, Ostelbischer Raum, p. 193 H. Preidel, «S.O.F.», anul V, 1940 p. 495.

² K. Horedt, «S.C.I.V.», anul II, 1951, p. 191

³ M. Roska, «Közlemények», anul IV, 1944, p. 102—108.

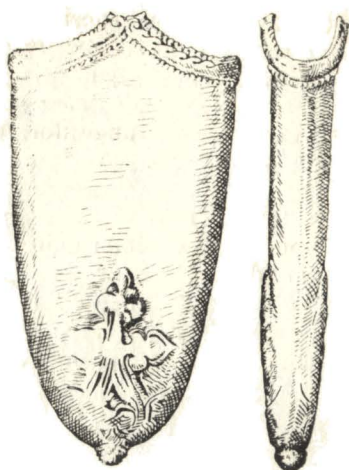


Fig. 5. — Virf de teacă (buterolă)
de bronz de la Alba Iulia (pe la
anul 1000).

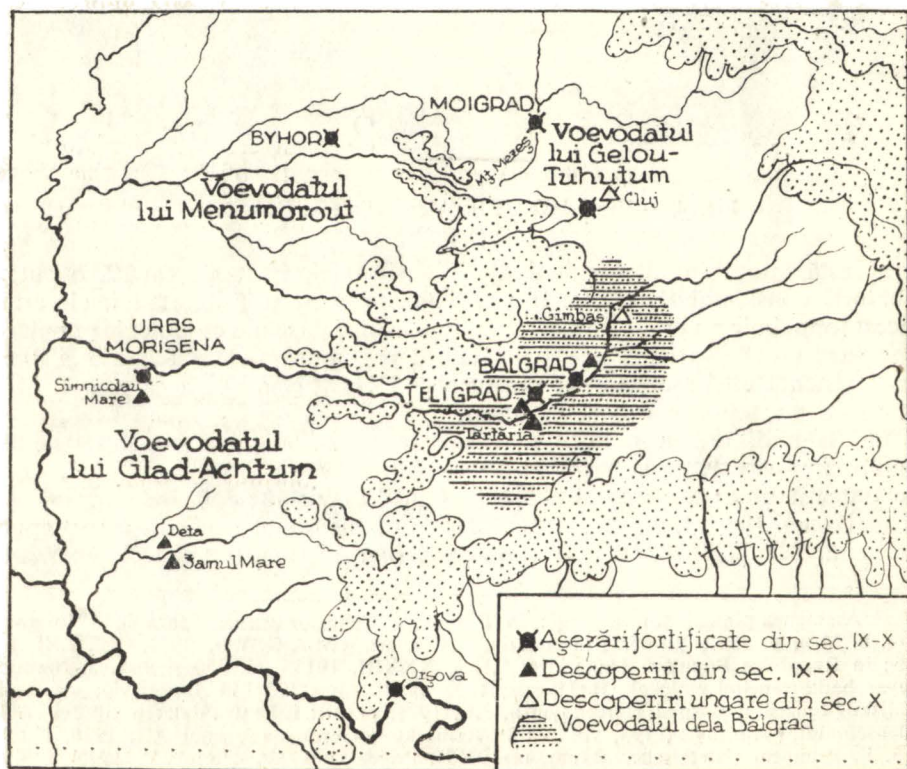


Fig. 6. — Transilvania în secolele IX – X.

drepte deosebită deci de săbiile caracteristice curbate ungare. Aceste buteroale sînt răspîndite pe un întins teritoriu, din Rusia kieviană pînă în Ungaria și Bulgaria¹. Analogiile cele mai apropiate pentru vîrfurile de teacă de la Alba Iulia sînt cele din Ungaria (Székesfehérvár) și Bulgaria (Madara). Prin aria de răspîndire și prin tipul ei, butefola ar putea să aparțină mai degrabă populației care locuia în această regiune înaintea venirii ungarilor, dar datarea ei impune o oarecare rezervă, pentru că ea aparține unei epoci în care Bălgaradul și-a pierdut probabil autonomia.

Descoperirile arheologice din jurul Albei Iulii, împreună cu datele toponimice și istorice, sprijină presupunerea existenței unui voievodat aparținînd sferei de influență bulgară și continuînd să-și mențină independența încă din secolul al X-lea. Împrejurările și timpul în care stătuțelul din jurul Albei Iulii a pierdut această situație rezultă din analiza transformării constelației politice în urma apariției ungarilor în Panonia și a înaintării lor treptate în Transilvania.

III

Stăpînirea bulgară în bazinul panonic se împărțea la sfîrșitul secolului al IX-lea, după relatările cronicarului anonim, în trei unități politice². Teritoriul cuprins între Dunăre și Tisa, întinzîndu-se spre nord pînă la frontierele rutenilor și polonilor, deci pînă la Carpați, aparținea lui Salanus și a fost ocupat de strămoșul acestuia, «de marele Han (Kean), ducele Bulgariei». Menumourout, nepotul lui Morout, stăpînea teritoriul delimitat spre vest de Tisa, spre est de pădurile situate spre Ardealul propriu-zis, spre sud de Mureș și spre nord de valea Someșului. Între Mureș și Dunăre, pînă la cetatea Orșova se întindea țara lui Glad. Originea etnică bulgară a acestor stăpînitori și dependența lor politică de Bulgaria din sudul Dunării pare că reiese din cronică. Strămoșul lui Salanus este chiar marele han bulgar (cap. 12); el trimite soli după datina bulgărească (cap. 14) și este înrudit cu stăpînitorul Bulgariei (cap. 41). Menumourout răspunde solilor cu curaj bulgăresc (cap. 51) și vrea să se refugieze în sudul Dunării (cap. 28), iar Glad, originar din Vidin, trebuie să fie de asemenea bulgar. Aceste teritorii stăpînite de duci bulgari ajung la începutul secolului al X-lea sub supremația ungarilor. Salanus este învins și se obligă să plătească un tribut anual. Menumourout încheie, după ce a fost învins, legături familiare cu noii stăpînitori și își menține domnia. Despre Glad, cu toate că nu se precizează nimic, putem să admitem același lucru, căci chiar după o sută de ani, în timpul lui Ștefan I, urmașul lui Achtum (Ajtony) se află în Banat într-o situație de relativă independență.

Dincolo de dealurile Meseșului, în regiunea Căpușului și Someșului Mic. autorul anonim al cronicii localizează voievodatul lui Gelou la care nu se fac precizări despre o legătură etnică cu bulgarii, el fiind numit «ducele romînilor și slavilor». Gelou moare în împrejurările povestite de cronică în lupte împotriva lui Tuhutum, iar țara lui rămîne în proprietatea neamului acestuia, pînă la începutul secolului al XI-lea. Autenticitatea și interpretarea pasajului care se ocupă cu aceste evenimente a provocat în istoriografia mai veche o controversă

¹ Cf. P. Paulsen, «Archaeologia Hungarica», anul XII, 1933, p. 40—44. G. F. Korzunkina, «Sovetskăia arheologîia», anul XIII, 1950, p. 63—94. Pentru un exemplar din Kiev vezi «Po sledam drevnih kultur, Drevnaia Rus», 1953, p. 48.

² «S.R.H.», vol. I, p. 48—50.

îndelungată, acordându-i-se însă în cursul discuției, independent de punctul de vedere susținut, o forță probatorie mai mare, decât i se putea pretinde prin natura lucrurilor. Un cititor neprevenit al cronicii, nu poate să se sustragă impresiei că cronicarul este bine și temeinic informat, expunerea lui este prea logică, sigură și causală pentru a admite o simplă invenție a evenimentelor înșirate. De aceea nu există un motiv serios pentru a considera întregul pasaj ca o simplă născocire, lipsită de anumite elemente veridice. Simburele întregii povestiri a pasajului respectiv îl constituie expediția lui Tuhutum și pătrunderea lui la începutul secolului al X-lea în partea nord-vestică a Transilvaniei. Faptul acesta îl dovedește însă pe cale arheologică, în mod neîndoelnic, cimitirul de la Cluj de la începutul secolului al X-lea (fig. 7), chiar dacă cronică n-ar pomeni nimic despre pătrunderea ungară în Transilvania în această epocă. Datele arheologice confirmă în această privință conținutul cronicii în sensul că înaintarea ungarilor se întâmplase la aceeași dată și în aceeași regiune pe care le amintește autorul ei. Această coincidență aduce o dovadă greu de înlăturat pentru baza reală a întâmplărilor descrise în cronică și a tradiției care le-a păstrat. Numele lui Gelou este probabil fictiv, ținând seama de tendința cronicarului de a explica toponimicele prin nume de persoane, derivate din toponimicele deja existente. Cronicarul amintește împreună cu rominii din secolul al X-lea și pe cumani, un anacronism care scoate în evidență dificultatea de a pretinde acestei cronicii o precizie și o siguranță pe care nici o descriere modernă a unor evenimente contemporane n-ar putea s-o îndeplinească. Contrazicerile amintite și transmiterea evenimentelor descrise prin tradiție orală timp de cel puțin câteva decenii, până la prima lor redactare, constituie o dificultate pentru a se atribui cronicii anonime calitatea unui martor principal și exclusiv. În mod indirect însă, cimitirul de la Cluj sprijină afirmația cronicarului că voievodatul lui Gelou a fost locuit de romini și slavi, iar transmiterea toponimicelor Bălgrad și Țeligrad în forma lor slavă atestă prezența românilor în partea apuseană a Transilvaniei în cursul secolului al X-lea.

Țara lui Gelou, numită de cronicarul anonim Ultrasilvania (cap. 24), avea centrul ei fortificat undeva lângă Someșul Mic. Ultrasilvania încă n-are accepțiunea largă, aplicată în secolele următoare unor regiuni mai întinse ale Transilvaniei, ci cuprindea numai o fișie din nord-vestul Ardealului, aproximativ de la dealurile Meseșului până la Someșul Mic. Limita spre sud a țării lui Gelou putea să se afle între Cluj și Turda, unde unele toponimice par că indică existența unei linii de prisăci. Stăpînirea lui Glad și cea a lui Achtum în schimb nu se întindea dincolo de Banăț pe valea Mureșului în sus, pentru că altfel Achtum n-ar fi înființat stațiuni vamale pe Mureș pentru bărcile de sare ce veneau din Transilvania. Teritoriul dinspre sud de voievodatul lui Gelou și spre răsărit de țara lui Glad, corespunzînd aproximativ cursului mijlociu al Mureșului nu este deci amintit în cronică anonimă. Or, tocmai în această parte a Transilvaniei a existat pînă la 900, după cum s-a încercat să se arate mai sus, în jurul Albei Iulii, o formațiune statală care s-a încheiat în unul dintre secolele premergătoare. Tăcerea cronicii cu privire la teritoriul aflat de-a lungul Mureșului și lipsa datelor despre voievodatul de la Bălgrad și Țeligrad nu se poate interpreta decât în sensul că acesta n-a fost ocupat odată cu voievodatul lui Gelou, ci la o dată ulterioară, probabil abia către sfîrșitul secolului al X-lea.

Ungurii, preocupați de expedițiile lor îndreptate spre regiunile mai bogate din Europa, au neglijat la început părțile împădurite și deluroase ale Ardealului,

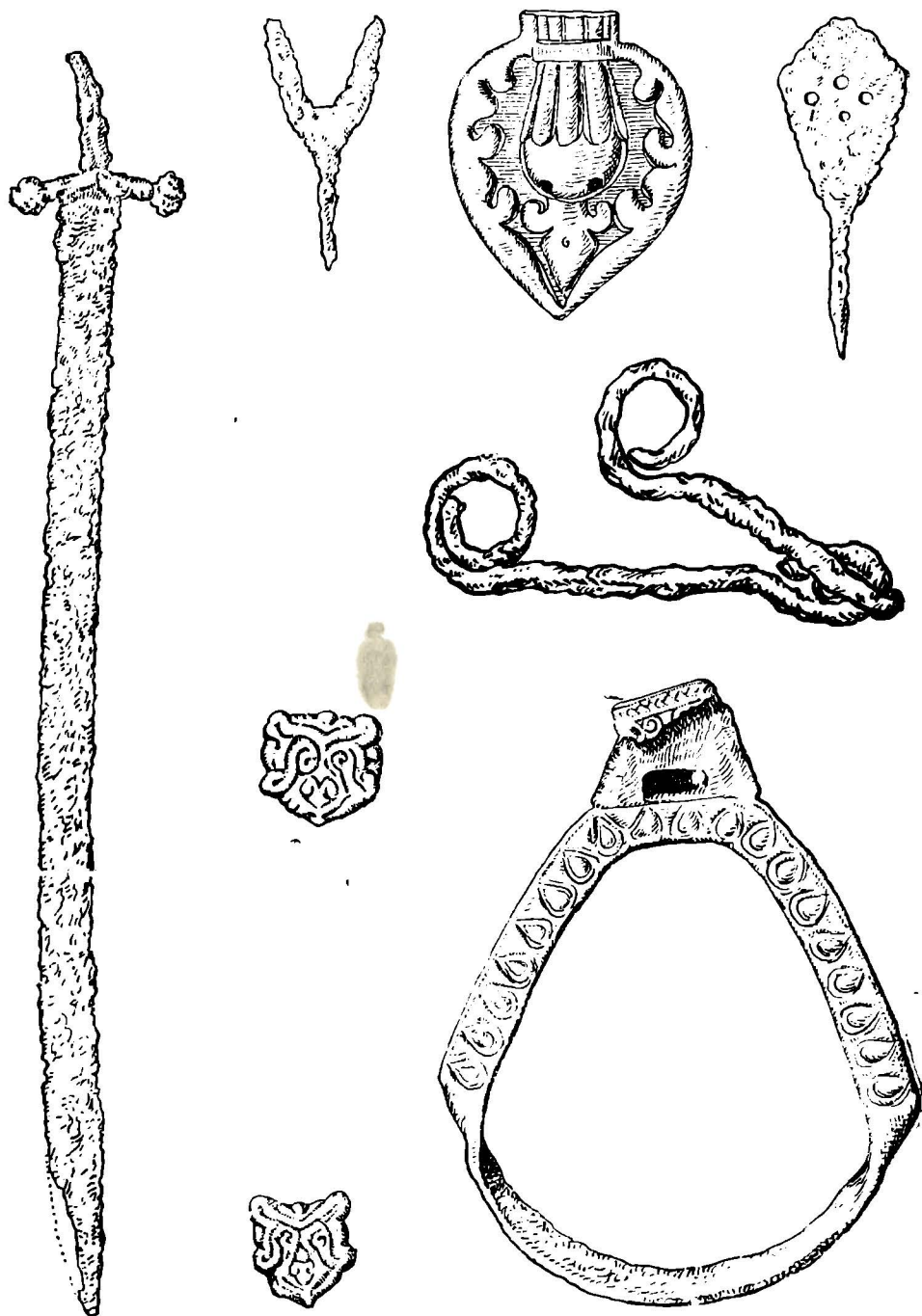


Fig. 7. — Obiecte caracteristice din cimitirul de la Cluj (sec. X).

care, pentru modul lor de producție și pentru expedițiile lor de pradă, reprezentau un interes mai redus. Chiar și cucerirea voievodatului lui Gelou pare să aibă mai mult caracterul unei acțiuni particulare a lui Tuhutum. Căpeteniile Zobolsu, Thosu și Tuhutum, după ce au cucerit aceea parte a Crișanei ce se întinde între valea Someșului, Crișului repede și munții Meseșului, s-au reînființat în regiunea Meseșului, unde au început să construiască la fel ca în alte regiuni limitrofe (cap. 18,34), o linie de prisăci, compusă din copaci tăiați și porți de piatră. În timpul acestor lucrări, Tuhutum află despre bogăția Ultrasilvaniei și cere învoirea să cucerească pentru el și pentru urmașii lui acest teritoriu situat dincolo de linia inițială a frontierelor ungare. Astfel este explicabil că voievodatul de la Bălgrad putea să-și continue existența pînă în a doua jumătate a secolului al X-lea, cînd ungurii, frînați în dinamismul lor în urma înfrîngerilor suferite în apus, încercau să-și găsească în interiorul țării lor, noi forme de organizare a vieții economice și sociale. Abia în această fază ei își îndreaptă din nou privirile și asupra regiunilor de « dincolo de păduri » și de aceea dispunem la începutul secolului al XI-lea din nou de informații care oglindesc schimbarea situației politice intervenite în interiorul Transilvaniei. Astfel, și pentru epoca cînd a fost supus voievodatul de la Bălgrad există anumite indicii, oferite de izvoare și date istorice, lingvistice și arheologice.

Cronicarul Simon de Keza din secolul al XIII-lea relatează pe scurt că la începutul domniei lui Ștefan I « a fost adus în Ungaria din cele șapte castre unchiul său Jula împreună cu soția și cu doi fii ai lui, unindu-se cele șapte castre cu Panonia. După aceea a purtat război cu Kean, ducele bulgarilor și slavilor », învingîndu-l¹. Dintre cronicile secolului al XIV-lea, cea pictată de la Viena, povestește întâmplările mai pe larg, încă putem să presupunem că ea a folosit în afară de cronica lui Keza și alte izvoare. În privința lui Jula nu încapo îndoială că el este descendentul direct al lui Tuhutum, al celui care ocupase cu o sută de ani mai înainte voievodatul lui Gelou din nord-vestul Transilvaniei. Nu interesează în această privință problema demnității lui Jula ca a unei instituții specifice uniunii tribale ungare și dacă ultimul Jula este al doilea sau, după cum permite să se presupună un pasaj din cronica pictată, al treilea purtător al acestei funcțiuni. Lupta între Ștefan și Jula este însă o realitate istorică, deoarece ea este pomenită și în analele contemporane din Germania pe anul 1003².

Numele unguresc al Albei Iulii, Gyulafehérvár, reprezintă o traducere a slavului Bălgrad, precedată și specificată prin numele lui Gyula. El este atestat documentar în forma lui latină pentru prima dată în 1274³, dar nu poate să fie o creație a secolului XIII și este fără îndoială mai veche, păstrînd amintirea reală a unuiia dintre diferiții Jula cunoscuți în sec. X. Toponimicul Gyulafehérvár arată că Bălgradul și-a pierdut independența încă din secolul al X-lea, deoarece, după 1002, ultimul purtător al acestei demnități încetează să mai joace un rol politic și nu s-ar mai fi numit Fehérvár-Bălgrad după el. Astfel, în lumina datelor istorice și lingvistice, voievodatul de la Bălgrad a fost supus încă din cursul secolului al X-lea, probabil în a doua jumătate sau către sfîrșitul lui, ulterior cuceririi țării lui Gelou, dar anterior intervenției lui Ștefan I în valea Mureșului. Această constatare se sprijină și pe analiza descoperirilor arheologice din Transilvania din secolul al X-lea.

¹ « S.R.H. », vol. I, p. 173, 314—316 și vol. II, 653 sub « Gyula » și 658 sub « Kean ».

² « M.G.H. », S.S., vol V., p. 92 și vol. XX, p. 790. Pentru Gyula vezi între altele P. Váczy, Emlékkönyv Szentpétery Imre, Budapesta, 1938 p. 475—506.

³ « Documente », C. II, p. 171.

Cultura materială ungară din secolul al X-lea, așa cum se prezintă între altele și în cimitirul de la Cluj (fig. 7) arată încă trăsături de o vădită factură răsăriteană. Călăreții se înmormîntează împreună cu calul lor de luptă, înarmați cu sabia curbată, cu săgeți, cu aplici și garnituri de centură, arătînd în forma și tehnica lor elemente originale de la Minusinsk pînă la Kiev, preluate în diferitele etape ale înaintării lor spre apus¹. În schimb, în secolul al XI-lea se modifică aspectul culturii materiale și se pierde accentul specific al unei populații călărețe răsăriteană pe măsură ce ea se adaptează în stil și tehnică la cultura materială înconjurătoare slavă. Mormintele sînt așezate în mai multe rînduri, armele devin mai rare sau dispar de tot împreună cu elementele răsăritene și în locul lor devin tot mai frecvente inelele de tîmplă, brățările, colierele împletite și inelele, caracteristice culturii slave (fig. 8). Din aspectul culturii materiale s-ar putea trage mai degrabă concluzia slavizării ungarilor decît aceea a asimilării slavilor. Evoluția schițată se poate urmări mai bine la inventarele funerare, monedele găsite în morminte precizînd acest proces de transformare și din punct de vedere cronologic. Pe baza criteriilor expuse se poate distinge și diferenția materialul arheologic ungar din secolul al X-lea față de cel din secolul al XI-lea.

La Cluj s-a descoperit, în strada Dostoievski, un cimitir (fig. 7)² care arată trăsături caracteristice răsăritene, scărițe încrustate cu lame aurite și aplici avînd analogii la Kiev și în alte culturi răsăritene, iar ritul de înmormîntare și armamentul trădează o populație de luptători călăreți. Acest complex arheologic datează de la începutul ori din prima jumătate a secolului al X-lea și este identic cu cel atribuit ungarilor pe teritoriul Ungariei. În concordanță cu relațiile cronice, el confirmă deci pătrunderea ungarilor din nord-vest în Transilvania și apare în aceeași regiune și epocă unde, după notarul anonim, se desfășoară lupta dintre Gelou, ducele blahilor și slavilor și căpetenia Tuhutum.

Alte descoperiri de aceeași factură s-au făcut la Gîmbaș, r. Aiud³; ele, sînt însă mai sărace și arată în tehnica și stilul lor mîdepartarea, în spațiu și în timp, de centrele culturale și de atelierile din care au fost inspirate. De aceea ele trebuie datate tot în secolul al X-lea, dar cu cîteva decenii mai tîrziu decît cimitirul de la Cluj. Anumite afinități cu orizontul secolului al X-lea arată mormintele de la Lopadea Nouă, r. Aiud⁴, dar ele aparțin mai degrabă secolului al XI-lea, după cum arată colanele împletite, găsite în morminte.

La Alba Iulia, în schimb, nu s-au găsit materiale arheologice de factură ungară din secolul al X-lea, cu toate că, dacă Bălgaradul ar fi fost cucerit odată cu voievodatul lui Gelou ar trebui să întîlnim în primul rînd astfel asemenea obiecte. Este posibil ca descoperiri noi să infirme această constatare, dar nu chiar probabil. Se cunosc din trei locuri deosebite la Alba Iulia cimitire și morminte⁵, care datează însă toate abia din secolele XI și XII și arată o puternică influență slavă, caracteristică acestei epoci, cu inele de tîmplă, brățări de bronz și colane împletite.

¹ N. Fettich, « Archaeologia Hungarica », anul XXI, 1937.

² Șt. Kovács, « Közlemények » anul II, 1942, p. 85—118. Gy. László, A honfoglaló magyarok művészete Erdélyben. Cluj, 1943.

³ K. K. Herepey, « A.É. », anul XV, 1895, p. 426—430. J. Bodrogi, Erd. Muz. hetedik vándorgy. emlékkönyve. 1913, p. 18—21.

⁴ J. Bodrogi, op. cit., p. 24—25.

⁵ Cf. pentru aceasta B. Cserni, « Az alsófehértvárm., tört. rég. és termszettud. egylet évkönyve. », anul XII, 1930; anul XIII, 1940, p. 105, 116.

Primul cimitir s-a descoperit între ruinele băii romane spre est de cetate, unde s-au dezvelit 35 de morminte. Spre nord de cetate, lângă drumul spre Zlatna, s-au descoperit alte șapte morminte, iar cu ocazia unor sondaje efectuate în 1953 lângă catedrala romano-catolică, s-a constatat în jurul bisericii un cimitir întins care pe baza monedelor găsite¹ nu este mai vechi decât secolul al XIII-lea. Toate trei cimitirele sînt deci mai recente decât secolul al X-lea și nu se leagă prin materialul lor de orizontul secolului al X-lea, ci oglindesc o schimbare politică, intervenită la sfîrșitul secolului al X-lea sau la începutul secolului al XI-lea.

Celelalte descoperiri care se citează, în această ordine de idei, din valea Mureșului și a afluenților lui², ca cele de la Benic, r. Alba, Cilnic, r. Sebeș, Moldovenesti, r. Turda (fig. 8), Hunedoara, Vințu de Jos (Vurpăr), r. Alba, nu pot fi valorificate pentru ilustrarea evenimentelor istorice din secolul al X-lea, deoarece ele datează ori din secolul al XI-lea, ori sînt prea puțin semnificative, ca virfurile de săgeți de la Cetea, r. Alba și Poiana Aiudului, r. Aiud, ori aparțin mai degrabă culturii avare, ca descoperirile de la Horia, r. Aiud și Stremț, r. Alba.

Din analiza descoperirilor arheologice rezultă deci că ungurii pătrund de fapt, așa cum arată cronica anonimă, la începutul secolului al X-lea în Transilvania de nord-vest pînă în regiunea Clujului, dar la Alba Iulia nu sînt atestați decât odată cu secolul al XI-lea.

Rezumînd argumentația expusă se pot presupune pentru voievodatul de la Alba Iulia următoarele etape ale dezvoltării sale istorice. În urma înfrîngerii avarilor de către franci, pe la anul 800, triburile slave supuse de ei își cîștigă independența. După cîteva decenii de relativă autonomie și libertate apare puterea bulgară care începe să ocupe teritoriile stăpînite odinioară de avari între Dunăre și Ardealul propriu-zis. În legătură cu comerțul de sare și eventual cu exploatarea aurului, bulgarii înaintează cel mai de vreme după anul 830 prin valea Mureșului în interiorul Transilvaniei, unde ei își supun și stăulețul din jurul Albei Iulii care exista probabil aici mai înainte sau se închegease atunci în urma perfecționării relațiilor feudale, datorită expansiunii bulgare. Existența voievodatului este atestată de cele două toponimice Bălgrad și Teligrad, păstrate de către populația romînă, indicînd două așezări fortificate și de descoperirile arheologice datate în secolele IX—X. Nefiind amintit în cronica anonimă, voievodatul reușește să-și păstreze autonomia și după cucerirea voievodatelor lui Gelou și Glad, probabil pînă către sfîrșitul secolului al X-lea, cînd este cucerit de Gyula, după cum rezultă din numele maghiar al Albei Iulii, Gyulafehérvár. Ultimul Gyula fiind înălăturat în anul 1002, toponimicul amintit putea să se formeze numai înaintea acestei date. Lipsa materialelor arheologice la Alba Iulia, corespunzătoare celor de la Cluj, arată de asemenea că abia în a doua jumătate a secolului, Bălgradul își încheie existența sa independentă. Sub Tormă politică schimbată, Alba Iulia își menține însă în secolele următoare poziția de frunte ca centru politic și bisericesc al Transilvaniei.

În legătură cu voievodatul de la Alba Iulia se pune întrebarea unde se poate localiza stăpînirea lui « Kean, ducele bulgarilor și slavilor », amintită în cronicile din secolele XIII și XIV. Ele povestesc că după ce Ștefan I a învins pe Jula, el se îndreaptă împotriva lui Kean, ale cărui popoare locuiau în niște locuri foarte întărite de la natură. Pînă la urmă Kean este învins și ucis,

¹ Cinci monede, cuprinzînd intervalul de timp de la Coloman (1095—1114), pînă la Andrei al II-lea (1205—1235).

² M. Roska, « Erd. irod. szemle », anul IV, 1927, p. 258—264.

iar Ștefan cîștigă ca pradă de război « o cantitate neprețuită de tezaure și mai ales aur » și așează « în acele părți al Transilvaniei » o rudă a lui cu numele « Zoltan Ardeleanu »¹.

S-a încercat să fie identificat Kean cu hanul Bulgariei, cu ultimul țar bulgar Samuil, împotriva căruia a luptat Ștefan împreună cu Bizanțul în împrejurimile Scopljei². Această ipoteză a fost considerată apoi drept o realitate istorică, deși

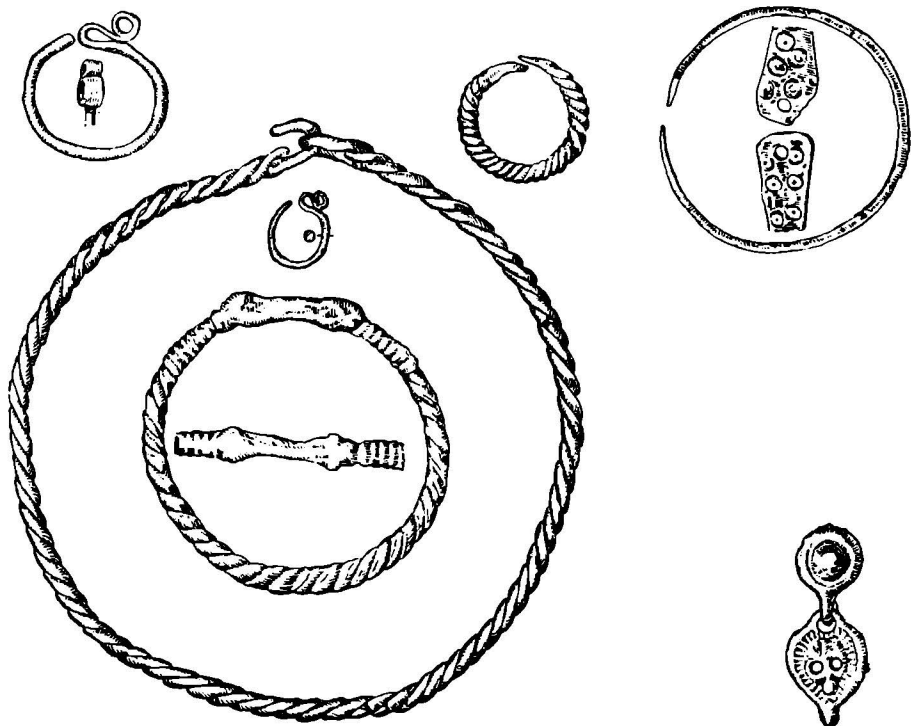


Fig. 8. — Obiecte caracteristice din cimitirul de la Moldovenești (sec. XI).

localizarea țării lui Kean în sudul Dunării nu găsește un sprijin în izvoare, ci dimpotrivă stă chiar în contradicție cu ele. Cronica pictată care descrie pe larg luptele de la începutul secolului al XI-lea împotriva lui Kean, amintește într-un alt loc că ducele Geysa i-a dat lui Beliud pe fiica sa « ca să lupte împotriva fratelui său Kean »³. Acest Kean, avînd ca frate pe Beliud nu poate să fie ultimul țar bulgar, ci locuia undeva în Ungaria. Admițîndu-se însă o dată posibilitatea existenței unuia sau mai multor Keani în Ungaria, nu se mai poate invoca un argument convingător pentru mutarea lui Kean din Transilvania, contrar textului

¹ « S.R.H. », I, p. 315—316.

² G. Fehér, *Bulgarische-ungarische Beziehungen in den V² — XI. Jh.* Budapesta, 1921, p. 154 și urm. Andreas Dandalus, doge de Venetia, vorbește în cronică de la începutul secolului al XI-lea în loc de Kean de Boam, ceea ce poate să fie însă și o greșeală de copiere. A. F. Gombos, *Cat. font. hist. Hung.*, vol. I, p. 59.

³ « S.R.H. » I p. 291

care arată că țara lui era foarte întărită de natură, iar urmașul care primise «acele părți ale Transilvaniei» după moartea lui Kean se numea «Zoltan Ardeleanu». Voievodatul lui Kean trebuie deci localizat în Transilvania.

Nu este însă posibil, deocamdată, să se delimiteze mai precis regiunea Transilvaniei în care s-a aflat voievodatul lui Kean. Expansiunea lentă a sistemului feudal ungar în Ardeal înaintind de la apus spre răsărit nu permite să ne îndepărtăm la începutul secolului al XI-lea prea mult de valea Mureșului, iar Moreștii, r. Tirgu Mureș, la care am putea să ne gândim în această privință, nu poate fi luat în considerare, deoarece aici nu s-au sesizat elemente care ar indica cucerirea lui la o dată atât de timpurie. Soluția cea mai simplă ar fi ipoteza că Kean ar fi ultimul duce al voievodatului de la Alba Iulia, iar Jula, învins înaintea lui, ar fi stăpînit numai asupra vechiului teritoriu al lui Gelou din nord-vestul Transilvaniei. În contra acestei explicări se ridică însă ca un obstacol deocamdată de neînălțurat toponimicul Gyulafehérvár, atestînd pe Jula la Alba Iulia. Astfel se poate doar presupune că țara lui Kean se întindea în regiunea Hunedoara sau în valea Ampoiului, în jurul Zlatnei, luînd ca criteriu-vag și nesigur — descrierea făcută de cronică a țării lui Kean ca apărută de natură, sau bogăția în aur a prăzii de războiu făcută. În concluzie, rezultă deci că teritoriul lui «Kean, ducele bulgarilor și slavilor», nu poate fi mutat în sudul Dunării, ci trebuie căutat undeva în Transilvania apuseană fără să existe posibilitatea de a face o propunere mulțumitoare pentru delimitarea lui mai precisă în cadrul acestei regiuni.

IV

Schimbările intervenite în Transilvania în urma ocupării treptate a Ardealului au fost de obicei privite exclusiv din punctul de vedere al istoriei sale politice, înșirîndu-se date, evenimente și regi, fără ca acestea să fie privite în lumina dezvoltării orînduirii feudale în bazinul intracarpatic. În cursul trecerii de la modul de producție sclavagist la cel feudal s-au format la începuturile îndepărtate ale feudalismului, și în Transilvania — diferite stătulețe ca cele ale lui Gelou, Kean, Menumorout și Glad, amintite mai sus, în care s-au dezvoltat relații de producție în esența lor feudală, constînd în prestări de dijmă și avînd ca bază proprietatea feudalului asupra mijloacelor de producție, în primul rînd asupra pămîntului¹. Stăpînirea bulgară din nordul Dunării a grăbit acest proces de feudalizare, datorită importanței pe care o aveau voievozii și ducii din aceste stătulețe ca reprezentanți ai țăranilor liberi, precum și ai obștilor față de stăpînitorul feudal. Spre deosebire de aceste forme simple, dar dispunînd de elementele vieții feudale, pătrunderea ungarilor, în primele decenii după sosirea lor în Panonia, reprezintă intervenția unei populații care, în dezvoltarea ei socială se afla încă în faza uniunii tribale, avînd în frunte un șef militar ales de căpeteniile celorlalte triburi care alcătuiau sfatul șefului. Această formă de organizare rezultă în mod clar din povestirea cronicarului anonim (cap. 5—6), în care căpeteniile diferitelor triburi, după ce au hotărît încheierea uniunii tribale și au ales pe șeful ei, și-au rezervat totodată dreptul să facă întotdeauna parte din consiliul șefului. Nici proprietatea privată n-a devenit încă generală, deoarece ei hotărîsc ca «orice bun care s-ar dobîndi prin luarea lor comună, nimeni dintre ei să nu fie lipsit de el». Voievodatele mici cu începuturile unei organizații politice în stătu-

¹ M. Roller, Probleme de istorie. București, 1951, p. 117.

lețe cu relații simple, dar de tip feudal, reprezentau o fază mai evoluată față de societatea maghiară, aflându-se încă în secolul al X-lea în faza uniunii tribale. Această situație se schimbă însă când începe organizarea statului feudal maghiar introducând relații de producție care corespundeau unor forțe de producție mai evoluat și transplantând prin înaintarea lor aceste relații și în Transilvania, accelerând într-o măsură considerabilă procesul feudalizării și consolidării lui.

Marx și Engels au arătat, în legătură cu cucerirea Angliei de către normanzii din Franța, că «feudalismul a fost perfecționat în Anglia de către normanzii francezi» și explică cauzele care au determinat acest proces: «... Dacă într-o țară cucerită sînt transplantate de-a gata o serie de relații care s-au dezvoltat pe un alt teren» corespunzînd «unor forțe de producție mai dezvoltate», ei îi este asigurată o dezvoltare foarte rapidă deoarece «în timp ce în patria sa ea mai este încă împovărată de interese și raporturi moștenite de la epocile trecute, pe locul nou ea poate și trebuie să fie aplicată în întregime fără nici un obstacol, chiar dacă nu ar avea alt scop decît acela de a asigura cuceritorilor o dominație îndelungată»¹. În felul acesta trebuie să presupunem și în Transilvania că acapararea unor teritorii întinse din partea regelui care le donează nobilimii și bisericii ca instrumente principale ale stăpînirii feudale, grăbește feudalizarea și dezvoltă forțele de producție, dar înseamnă tot odată și accentuarea exploatării țăranilor liberi și reducerea lor în stare de iobăgie. Se întîlnesc astfel, începînd cu secolul al XI-lea, în Transilvania două aspecte ale feudalismului, unul dezvoltat în mod organic în voievodatele și stătuțele mici în cursul feudalismului timpuriu din mileniul întii și celălalt, transplantat și introdus de-a gata în Transilvania, care, pe măsură ce stăpînirea ungară se întinde și se consolidează, va deveni general și va înlocui relațiile feudale mai puțin evoluat din faza anterioară. Nu este, de aceea, inutil să se cerceteze la ce dată și în ce împrejurări se desfășoară acest proces de transformare, cuprinzînd un interval de timp de aproximativ trei sute de ani. Din punct de vedere teritorial se pot distinge cinci etape principale în care se desfășoară transformarea și înlocuirea formelor vechi feudale cu altele mai perfecționate².

În prima fază, pe la anul 900, ungerii ajung pînă la linia Someșului Mic, iar în a doua fază, pe la anul 1000, ocupă valea Mureșului, după cum s-a arătat mai sus. Primele două etape se prezintă încă sub forma unor războaie de cucerire a unei populații organizate în uniune tribală față de unele stătuțele modeste de tip feudal și abia cu a doua fază încep să se dezvolte relații feudale mai avansate. În a treia fază, pe la anul 1100, stăpînirea ungară se întindea pînă în valea Tîrnavei Mări, unde apar toponimicele caracteristice pentru linii de prisăci, dar unde lipsește totodată acel orizont arheologic al secolului al XI-lea, întîlnit în valea Mureșului. În această epocă se conturează mai clar «piramida» relațiilor feudale prin apariția unui demnitar suprem în persoana celui «Mercurius, principele Ultrasilvaniei». Pe la anul 1150 sistemul feudal ungar a ajuns pînă la linia Oltului, indicată de începutul colonizării sașilor pe teritoriul difuz de la nord de valea Oltului, iar în ultima, a cincea fază, pe la anul 1200, el înaintează pînă la linia Carpaților răsăriteni și sudici, cînd secuii ocupă podișurile de-a lungul Carpaților răsăriteni și se colonizează Țara Birsei.

Soarta voievodatelor slave sau slavo-romîne din apusul Ardealului în primele două etape a fost tratată în legătură cu problemele legate de voievodatul de

¹ I. Levițki, «Anal. rom.-sov.», Istorie. 1953, nr. 1, p. 88.

² «S.C.I.V.», anul III, 1952 p. 342.

la Bălgrad. Coexistența celorlalte două aspecte amintite ale feudalismului în secolele XI și XII în Transilvania se pare că se poate sezisa în legătură cu o a treia fază de bază a două descoperiri arheologice de factură bizantină din Țara Făgărașului.

Între Streja Cîrțișoara și Scorei s-a descoperit în anul 1892 un tezaur de argint (fig. 9), cuprinzînd lăntișoare împletite și bucăți mici tăiate din turte de

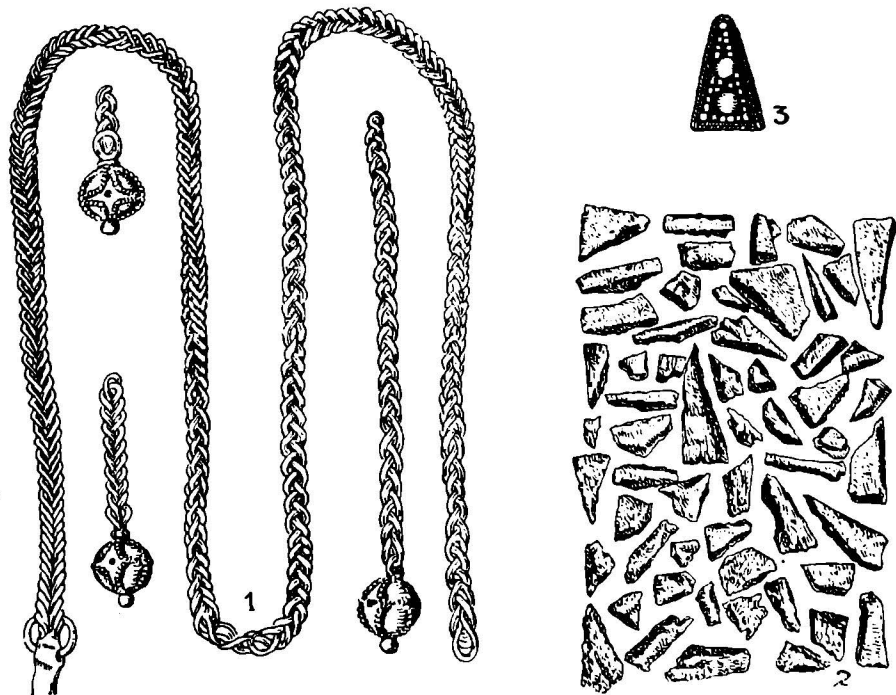


Fig. 9. — Tezaurul de argint de la Streja Cîrțișoara (sec. XII).

argint, cîntărind în total 895 g, cu care se susține că s-ar fi găsit împreună și cinci monede de argint și o monedă bizantină a lui Ioan al II-lea (1118—1143). Podoabele fragmentare aparțin unui tip de diademă bizantină de lungă durată care poate fi reconstituit cu ajutorul unei piese întregi, aparținînd secolelor XIV-XV, descoperită la Ernesztháza¹. Piesa triunghiulară (fig. 9, 3) formează unul dintre capetele legăturii ce se întindea pe frunte, iar lăntișoarele reprezentau pendentive laterale ale podoabei de cap. Obiceiul de a întrebuița bucăți tăiate de argint ca mijloc de plată este larg răspîndit în lumea slavă². În legătură cu devalorizarea monedei de la mijlocul secolului al XII-lea reînvie folosirea metalului brut nemonetizat ca mijloc de plată pe teritoriul Ungariei și în această epocă predomină și în Rusia kieviană folosirea grivnelor și lingourilor de argint³.

¹ «AÉ.», anul I, 1880, p. 175, fig. 1,2 și 177. Pentru datarea tezaurului, *ibidem*, anul XVII, p. 243 și urm. Tipul se păstrează, după cum arată tezaurul de la Covei, chiar pînă în secolul al XVI-lea, «Rev. ist. rom.», anul XVI, 1946, p. 30, pl. VII.

² R. Jakimowicz, «Wiadomosci arheologiczne», anul XII, 1933, p. 103—136.

³ Istoria kulturi drevnei Rusii, Moscova, 1948, vol. I, p. 390—396. A. V. Arțihovski, Vvedenie v arheologhiiu, Moscova, 1947, p. 186, și Măgyar' pėnzörtőnéf, Budapesta, 1916, p. 274—288.

În descoperirea de la Streja Cîrțișoara se îmbină deci elemente bizantine și slave, iar tezaurul ca atare reprezintă pentru secolul al XII-lea o avere considerabilă în care numai argintul brut corespunde la 4,35 mărci de argint ardelean. Făcînd abstracție de celelalte bijuterii și monede, precum și de piesele care eventual n-au putut fi salvate, numai argintul brut reprezintă contravaloarea a aproximativ 250 hectare de pămînt sau a unei mori¹. Această relație s-a stabilit pe baza prețurilor din secolul al XIII-lea care indică însă pentru secolul al XII-lea o limită minimă, deoarece valoarea și puterea de cumpărare a argintului era mai ridicată față de secolul al XIII-lea.

Cealaltă descoperire s-a făcut la Făgăraș, unde cu ocazia aratului s-au găsit într-un vas circa 60 monede bizantine de cupru și billon, dintre care 17 au ajuns în Muzeul Brukenthal din Sibiu. Ele datează de la Alexios I pînă la Ioan al II-lea și cuprind intervalul de timp de la 1081 pînă la 1143.

Este semnificativ faptul că aceste două descoperiri provin din Țara Făgărașului, în general foarte săracă în descoperiri arheologice. Se manifestă aici o influență bizantină care în alte regiuni ale Transilvaniei nu este atestată și în urma situației create prin înaintarea puterii ungare, probabil că nici nu se mai putea manifesta. Tezaurile de la Streja Cîrțișoara și Făgăraș trădează o dependență culturală și eventual politică a Țării Făgărașului cu sudul și dezvăluie raporturi pentru care chiar ipotezele sînt greu de formulat. Legenda în legătură cu Negru-Vodă și situația juridică a teritoriului dintre Olt și Carpați în secolele următoare ca feudă a domnilor Țării Romînești n-ar putea să fie decît reflexiv și perpetuarea unor stări de lucruri existente în secolul al XII-lea. În orice caz, cele două descoperiri din punct de vedere politic și etnic pot fi puse cu greu în legătură cu ungurii, și trebuie să aparțină mai de grabă populației din această regiune, avînd legături cu lumea slavă și bizantină, relații care erau stabilite încă înainte ca statul ungar să se fi extins pînă la Carpații meridionali. Lipsa descoperirilor asemănătoare din restul Transilvaniei și apariția simultană a celor două descoperiri ar putea să indice deci o comunitate sau un centru care ar corespunde unuia dintre acele voievodate existente și în alte părți ale Ardealului, dar desființate mai devreme. Amîndouă tezaurile s-au păstrat incomplet și monedele de argint de la Streja Cîrțișoara și restul monedelor bizantine nedeterminate ar putea să modifice eventual datarea celor două tezaure în jurul anului 1150. Totuși nu este întîmplător că admițînd chiar această posibilitate și anume, aceea că amîndouă tezaurile se termină după datele existente pe la 1150, ele ar putea să denote deci, pe la mijlocul secolului al XII-lea, o stare de neliniște și nesiguranță care provoacă îngroparea celor două tezaure. Evenimentul la care putem să ne gîndim, în primul rînd, este fixarea frontierei statului ungar de-a lungul Oltului și în legătură cu aceasta transformarea teritoriului așezat în fața lui într-o zonă supravegheată și dependentă în care o eventuală formațiune statală anterioară își va fi pierdut independența. Astfel se oglindește în cele două descoperiri de la Streja Cîrțișoara și Făgăraș contactul și relațiile între înaintarea feudalismului ungar spre valea Oltului și o formațiune statală anterioară din Țara Făgărașului.

Varietatea problemelor discutate subliniază complexitatea începuturilor îndepărtate ale feudalismului în Transilvania. În parte, părerile puse în discuție reprezintă încă ipoteze de lucru, dar s-a încercat prin valorificarea descoperirilor arheologice combinate cu datele istorice și lingvistice să se aducă unele pre-

¹ Magyar pénztörténet, Budapesta, 1916, p. 496—530.

cizări pentru ultimele secole ale mileniului întâi și să se concretizeze în unele privințe discuția asupra epocii feudale timpurii în Transilvania care din cauza lipsei unui material faptic mai abundent are încă un caracter mai mult teoretic și general.

ВОЕВОДСТВО БЭЛГРАД—АЛБА-ЮЛИЯ

(КРАТКОЕ СОДЕРЖАНИЕ)

В предисловии этой работы убедительно говорится о существовании в Трансильвании коренного населения после распада провинции, засвидетельствованного для IV в. н. э. археологическим путем, открытиями христианского характера, погребениями с труположением и некоторыми объектами римского типа IV в.

Во второй половине первого тысячелетия на окрестной территории Алба-Юлии можно установить путем комплексного использования археологических, лингвистических и чисто исторических источников существование государственных форм, возникших еще в славянскую эпоху.

После покорения аваров франками в 800 г. и славянские племена добиваются независимости. Через несколько десятилетий относительной автономии и свободы появляются мощные болгарские племена и начинают занимать территории, расположенные между Дунаем и Ардялом еще недавно находившиеся во власти аваров. В связи с торговлей солью, возможно добычей золота, не ранее чем после 830 г., болгары продвигаются по Мурешской долине вглубь Трансильвании, где они покоряют и небольшое государство вблизи Алба-Юлии, существовавшее здесь, вероятно, ранее, или возникшее после развития феодальных отношений благодаря болгарской экспансии. О существовании воеводства свидетельствуют две сохраненные румынским населением топонимические единицы — Балград и Целиград, указывающие на два укрепленных поселения, и археологические открытия, датируемые IX—X вв. Воеводство сохраняет свою независимость и после завоевания воеводств Джелоу и Глада, вероятно, до конца X в., когда оно было покорено Гюлой, о чем свидетельствует венгерское название Алба-Юлии — Гюлафехервар. Последний Гюла был устранен в 1002 г., так что вышеупомянутая топонимическая единица могла возникнуть лишь до этой даты. Отсутствие археологических материалов в Алба-Юлии, соответствующих археологическим материалам из Клужа, датируемых началом X в., указывает также на то, что лишь во второй половине независимое существование Балграда приходит к концу. Несмотря на видоизменение политической формы, Алба-Юлия все же сохраняет и в последующие века передовую позицию, как политический и религиозный центр Трансильвании. Территорию Кяна, герцога болгар и славян, надо искать не на юге Дуная, а где-то в западной Трансильвании. Не существует возможности сделать удовлетворительное предложение для более точного определения этой территории в рамках этой области или ее идентифицирования с воеводством Алба-Юлии. Принимая в качестве неточного и туманного критерия описание хро-

шки, касающейся страны Кяна, находящейся под защитой природных условий или золотых богатств военной добычи, можно ее локализовать в Гунедоарской области или в долине Ампоюлуй в окрестностях Златны.

Постепенное включение Трансильвании в венгерскую феодальную систему в течение X—XII вв. делится на пять главных этапов (около 900 г. — линия Сомешул Мик, около 1100 г. — линия Муреш, около 1100 г. — линия Тырнава Маре, около 1150 г. — линия Олт и около 1200 — линия Карпат) ускоряет процесс феодализации Трансильвании. Контакт и соотношения продвижения венгерского феодализма к долине Олта и предшествующего государственного образования возможно существующего в Цара Фэграшулуй можно установить около 1150 г. на основании двух находок византийского типа из Стрежа Кырцишоары и Фэграша.

ОБЪЯСНЕНИЕ РИСУНКОВ

- Рис. 1. — Бронзовые фибулы из Алба-Юлии (IV—V вв.).
 Рис. 2. — Славянские сосуды из Бландианы — «Целиград» (IX—X вв.).
 Рис. 3. — Железная шпора из Татарии (IX—X вв.).
 Рис. 4. — Славянские сосуды из Алба-Юлии (X—XI).
 Рис. 5. — Бронзовый наконечник пожен из Алба-Юлии (около 1000 г.).
 Рис. 6. — Трансильвания в IX—X вв.
 Рис. 7. — Характерные объекты, найденные на кладбище в Клуже (X в.).
 Рис. 8. — Характерные объекты, найденные на кладбище Молдопешети (XI в.).
 Рис. 9. — Серебряный клад из Стрежа Кырцишоары (XI в.).

LE VOÏVODAT DE BĂLGRAD—ALBA IULIA

(RÉSUMÉ)

Dans l'introduction, on insiste sur l'existence en Transylvanie, après la suppression de la domination romaine, d'une population autochtone prouvée pour le IV^e siècle de notre ère par les découvertes archéologiques à caractère chrétien, par les sépultures à incinération et par certains objets de facture romaine, du même siècle.

Les différentes sources, archéologiques, linguistiques et historiques proprement dites, offrent des aperçus sur l'existence aux environs d'Alba Iulia, dans la seconde moitié du premier millénaire, d'une formation d'État, arrivée à maturité dès l'époque slave. A la suite de la victoire obtenue par les Francs sur les Avars vers l'an 800, les tribus slaves obtiennent leur indépendance. Après quelques dizaines d'années, d'autonomie et de liberté relatives, surgit la puissance bulgare qui commence à s'emparer des territoires situés entre le Danube et la Transylvanie proprement dite, territoires occupés jadis par les Avars. En rapport avec le commerce du sel et peut-être avec l'exploitation de l'or, les Bulgares avancent, au plus tôt après l'année 830, par la vallée du Mureș, à l'intérieur de la Transylvanie où ils soumettent également le petit État qui existait déjà aux environs d'Alba Iulia ou qui s'y était formé alors par suite du perfectionnement des relations féodales, grâce à l'expansion bulgare. L'existence du voïvodat est attestée par les deux toponymes, Bălgrad et Tzeligrad, conservés par la population roumaine, qui indi-

quent deux établissements fortifiés, tout comme les découvertes archéologiques qui se rapportent aux IX^e et X^e siècles. Le voïvodat n'est pas cité par la chronique anonyme. Il réussit à garder son autonomie après la conquête des voïvodats de Gelou et de Glad, probablement jusque vers la fin du X^e siècle, lorsqu'il fut conquis par Gyula, ainsi qu'il ressort du nom hongrois d'Alba Iulia, *Gyulafehérvár*. Le dernier Gyula étant écarté en 1002, le toponyme cité ne pouvait apparaître qu'avant cette date. Le manque de matériel archéologique d'Alba Iulia, correspondant au matériel de Cluj, qui date du début du X^e siècle, montre également que c'est à peine dans la seconde moitié du X^e siècle que Bălgrad cesse d'exister en tant que cité indépendante. Sous des formes politiques diverses, Alba Iulia maintient néanmoins, durant les siècles suivants aussi, sa position prépondérante de centre politique et religieux de la Transylvanie. Le territoire de « Kean, duc des Bulgares et des Slaves », ne peut être situé au sud du Danube, mais doit être cherché quelque part dans la Transylvanie occidentale, sans que l'on puisse formuler des hypothèses plus concluantes en vue de sa délimitation plus précise à l'intérieur de cette région ou l'identifier avec le voïvodat d'Alba Iulia. En acceptant comme un critérium assez vague et incertain la description faite par la chronique du pays de Kean, comme étant un pays défendu par des obstacles naturels ou celle de la richesse en or des prises de guerre qui y avaient été faites, ce territoire pourrait être localisé dans la région de Hunedoara ou dans la vallée de l'Ampoi, aux environs de Zlatna.

Le fait de s'encadrer peu à peu dans le système féodal hongrois du X^e au XII^e siècles, en cinq étapes principales (vers 900 la ligne de Someşul Mic, vers 1000 la ligne du Mureş, vers 1100 la ligne de Tîrnava Mare, vers 1150 la ligne de l'Olt, vers 1200 la ligne des Carpates), hâte la transformation de la Transylvanie en un État féodal. Le contact et les relations entre les progrès du féodalisme hongrois vers la vallée de l'Olt et la formation d'État antérieure, ayant éventuellement existé dans Țara Făgăraşului, peuvent être signalés vers l'an 1150, grâce à deux découvertes de facture byzantine : celles de Straja Cîrţişoara et de Făgăraş.

EXPLICATION DES FIGURES

- Fig. 1. — Fibules de bronze d'Alba Iulia (IV^e — V^e siècles).
 Fig. 2. — Vases slaves de Blandiana — « Tzeligrad » (IX^e — X^e siècles).
 Fig. 3. — Éperon de fer de Tărtăria (IX^e — X^e siècles).
 Fig. 4. — Vases slaves d'Alba Iulia (X^e — XI^e siècles).
 Fig. 5. — Bouterolle de bronze, d'Alba Iulia (vers l'an 1000).
 Fig. 6. — La Transylvanie aux IX^e et X^e siècles.
 Fig. 7. — Objets caractéristiques du cimetière de Cluj (X^e siècle).
 Fig. 8. — Objets caractéristiques du cimetière de Moldovenesti (XI^e siècle).
 Fig. 9. — Le trésor d'argent de Straja Cîrţişoara (XII^e siècle).