

## URME DE VIAȚĂ LA HISTRIA DIN SECOLELE XII—XIII

DE

C. PREDA

Săpăturile arheologice întreprinse la Histria înainte de anul 1949, îndreptate în special spre cunoașterea epocii grecești și romane, nu au acordat aceeași atenție și epocii următoare, romano-bizantine. Lipsa de preocupări pentru această din urmă perioadă se constată și în cadrul publicațiilor privind rezultatele vechilor săpături de la Histria.

Cercetările ulterioare, așa cum se va vedea mai departe, vor încerca să înlăture această lipsă, stratul romano-bizantin fiind încadrat printre problemele principale din complexul lucrărilor de la Histria.

Reluarea în anul 1949, în mod organizat și planificat, a săpăturilor de la Histria, de către Academia R.P.R., a permis urmărirea atentă și în mod egal a nivelului dezvoltării forțelor de producție și — legată de aceasta — a evoluției vieții social-economice și politice a orașului, precum și a relațiilor lui cu populația băștinașă, în tot cursul existenței sale. Planul de activitate al fiecărei campanii de săpături, bazat pe o nouă concepție de lucru, a fost întocmit pornind de la probleme legate de fiecare din etapele de dezvoltare ale istoriei cetății.

Ținând seama de faptul că resturile materiale ale stratului romano-bizantin, fie ele cât de modeste, sînt tot așa de prețioase ca și ale straturilor anterioare și că ele oglindesc fidel modul de viață al epocii respective, colectivul de săpături din campania din anul 1953 a pus un accent deosebit pe urmărirea și cercetarea acestui strat. Această nouă orientare s-a dovedit a fi pe deplin justificată, deoarece rezultatele obținute au aruncat noi lumini nu numai asupra perioadei romano-bizantine și asupra datei de sfîrșit a cetății Histria, ci și asupra unor aspecte de cultură mult ulterioare.

Pînă la reluarea săpăturilor în anul 1949, deși a existat un punct de vedere cu privire la încetarea vieții la Histria, el nu a fost totuși prea clar exprimat și nu a constituit o preocupare specială. Posedăm în această privință numai cîteva referiri sumare. De pildă V. Pîrvan, vorbind despre motivele care au îndemnat pe împăratul Anastasius să treacă la restaurarea Histriei, arată că cetatea nu mai juca în secolul al VI-lea decît un rol foarte șters<sup>1</sup>.

O altă mențiune, de data aceasta mai tînc conturată, o întîlnim în notița istorică și descriptivă, «Cetatea Histria», unde se spune că «resturile de cultură materială dau mărturie despre ultimele vremuri pe care le-a trăit cetatea în secolul al VI-lea e.n.» și se citează, ca cele mai recente descoperiri, monedele de la Iustinian<sup>2</sup>.

<sup>1</sup> V. Pîrvan, Histria, VII, în Analele Acad. Rom., t. XXXVIII, Mem. Secț. Ist., p.701.

<sup>2</sup> Cetatea Histria, Buc., 1931 (extras din «Boabe de Grîu», I, 1930, p. 575), p. 20 și 21.

Înfățișînd situația generală din Dobrogea de la sfîrșitul secolului al VI-lea, R. Vulpe enumără și Histria printre așezările și cetățile care-și încetează activitatea odată cu incursiunile și distrugerile pricinuite de avari în această regiune în vremea împăratului bizantin Iustin II (565—578)<sup>1</sup>.

Într-o altă lucrare, cu referire la aceeași problemă, se susține că viața cetății s-a prelungit pînă în secolul al X-lea<sup>2</sup>.

Dacă primele indicații de mai sus se referă la data de sfîrșit a Histriei ca oraș organizat și nu la orice urmă de viață existentă aici, credem că felul de interpretare este cel just, în sensul că Histria a încetat de a mai avea o viață urbanistică cu o activitate comercială intensă pe la sfîrșitul secolului al VI-lea e.n. Lucrurile sînt confirmate de altfel și arheologic. Primul nivel de locuire al stratului romano-bizantin, care se întinde continuu pe toată suprafața cetății, pare să se termine — după toate indicațiile oferite de săpăturile recente, efectuate în sectoarele: economic, casa romană țirzie și sectorul de la est de terme — în ultimele decenii ale secolului al VI-lea e.n.<sup>3</sup>.

Dar viața la Histria nu încetează definitiv la această dată. Într-o formă mai redusă o găsim documentată și mai tîrziu. Monedele de la împăratul bizantin Phocas<sup>4</sup>, găsite în săpăturile din ultimii ani, stabilesc că viața la Histria continuă pînă în prima decadă a secolului al VII-lea e.n. Resturile arheologice ale ultimului nivel de locuire al stratului romano-bizantin, surprinse numai în anumite puncte, aparțin tocmai acestei perioade<sup>5</sup>. După primul deceniu al secolului al VII-lea și pînă în secolul al X-lea e.n. nu se cunosc urme materiale care să ateste o locuire la Histria. Afirmația, de altfel în treacăt făcută, că viața cetății a putut să dureze pînă în secolul al X-lea<sup>6</sup>, nu are nici un fel de temei.

Aceasta ar fi în mare situația pe care informațiile au permis să o stabilim cu privire la cele mai recente urme de viață la Histria.

Prezentarea de față va aduce noi date care nu vor schimba cu nimic cele relatate mai sus, dar care vor ridica totuși pentru Histria o problemă cu totul nouă.

Dacă între veacurile VII—X, pînă acum nu găsim dovezi de locuire la Histria, pentru epoca următoare, deși timid, ele au început să iasă la iveală.

Astfel, în cursul campaniei de săpături din anul 1953, efectuate în interiorul cetății, și anume în sectorul de la est de terme, unde s-a săpat numai stratul romano-bizantin, s-a descoperit o monedă bizantină țirzie. Conservarea ei nu ne îngăduie o identificare exactă. Ea are însă destule elemente care ne permit să o atribuim aproape cu certitudine secolului al XIII-lea e.n. sau chiar primelor decenii ale secolului al XIV-lea. Tot în acest sector s-au găsit și cîteva fragmente ceramice cu smalt. La aceste descoperiri recente se mai adaugă și altele — provenind din săpăturile mai vechi — despre care nu se știa nimic pînă în prezent. De pildă, în vechile colecții numismatice ale Muzeului național de antichități se află trei monede bizantine din epoca țirzie. Una dintre monede este din vremea împăratului bizantin, Ioan I Tzimiskes (969—976) și aparține unui lot de monede, care are ca indicație a locului de proveniență, Histria, fără alte amănunte. Celelalte două exemplare sînt din vremea împăratului Manuel I

<sup>1</sup> R. Vulpe, *Histoire ancienne de la Dobroudja*. Buc., 1938, p. 380.

<sup>2</sup> M. Lambrino, *A propos de la céramique d'Histria*. Buc. 1939, p. 8 (extras din „Arta și tehnica grafică”, Buc., 1939).

<sup>3</sup> «S.C.I.V.», anul III, 1952, nr. I, p. 255 și 262.

<sup>4</sup> *Ibidem*, p. 247.

<sup>5</sup> «S.C.I.V.», anul II, 1951, nr. I, p. 149, și mai ales anul V, 1954, nr. 1—2, p. 87.

<sup>6</sup> M. Lambrino, *op. cit.*, p. 8.

Comnen (1143—1180). Lotul în care se află aceste monede, pe baza însemnărilor de pe plicul în care se păstrează, se constată că provine sigur de la Histria, din săpăturile din anul 1915. Fiecare din ultimele două monede sînt însoțite de cîte o fișă, în care este indicat punctul exact unde a avut loc descoperirea.

Prezentăm în continuare descrierea fiecărei monede, în ordine cronologică:

### 1. Ioan I Tzimiskes (969—976)

+ EMM[A]N[OVHA]. Bustul lui Hristos cu barbă, văzut din față, poartă nimb cu cruce, tunică și mantie; are dreapta în semn de binecuvîntare, iar în stînga ține evanghelia: în cîmp IC X[C].

Rv. IHYS XRYSTYS BASILEY BASILE; sus și jos semnul  $\odot$ . AE. Greut. 9,15 g. Diam. 30 mm. Conservare satisfăcătoare. Wroth, 11.

### 2. Manuel I Comnen (1143—1180)

[MАНУИ] ΔΕΣΠΤ. La stînga, împăratul cu barbă, iar la dreapta fecioara încoronată; amîndoi sînt în picioare, văzuți din față; Manuel poartă coroană, tunică lungă și o eșarfă cu cinci puncte în centru; în dreapta ține *labarum*, iar în stînga globul cruciger; fecioara în haină cu patru puncte în centru pe draperie; ține dreapta în semn de binecuvîntare. Sus M, iar în cîmp ΘV; pe margine două rînduri de puncte.

Rv. Hristos cu barbă șade pe un tron, văzut din față; poartă mantie, tunică și nimb cu cruce; în stînga ține evanghelia, iar dreapta în semn de binecuvîntare; sus IC XC.

AE. Greut. 3,48 g. Diametrul 30 mm. Conservare mulțumitoare. Wroth, 44.

### 3. Manuel I Comnen.

Ca mai sus, dar în cîmp dreapta ΘΔΕΣΠΤ.

Rv. Ca mai sus, dar [I]C XC.

AE. Greut. 4,06 g. Diam. 29,50 mm. Conservarea satisfăcătoare. Wroth, 44 (loc de găsiră: la contrafortul exterior al porții celei mari). Fig. 1.

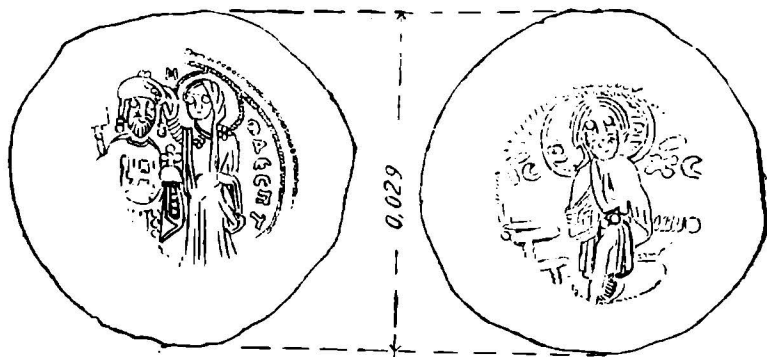


Fig. 1. — Monedă din timpul împăratului bizantin Manuel I Comnen.

4. *Andronic I* (1183—1185) sau *Andronic II* (1282—1328)?

Δ  
Δ  
Δ  
Δ  
N  
KO

—  
—  
—  
—  
—  
—  
—  
—  
—  
—  
—  
—

Împăratul în picioare, văzut din față, în mantie imperială, ține în dr. o cruce iar în st. *volumen*-ul.

Rv. Se disting aripile, probabil ale unui serafim.

AE. Greut. 1,88 g. Diam. 26 mm.

Loc de găsiră: Sectorul Cetate, 1953. (Fig. 2)

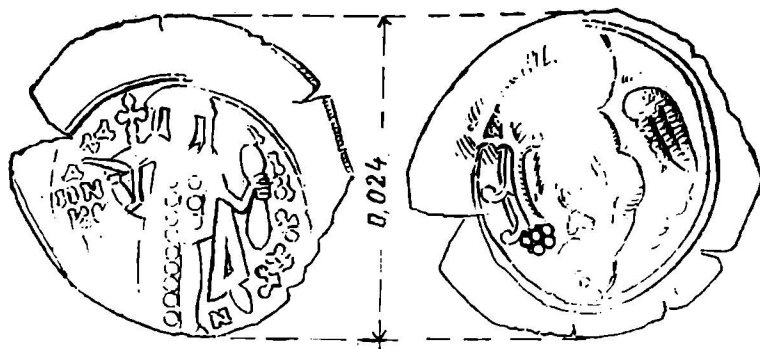


Fig. 2. -- Monedă din vremea împăratului bizantin Andronic I sau II.

Nu vom stăruii asupra semnificației pe care o are moneda de la Ioan I Tzimiskes, mulțumindu-ne deocamdată doar să o semnalăm, deoarece, numai pe baza unei indicații sumare, nu putem avea siguranța că ea provine de la Histria. Pe deasupra, ea apare izolat fără să aibă în asociere alte urme materiale contemporane, similare sau de altă natură. Totodată nu putem face nici o apropiere ca timp cu celelalte monede, de care ea este despărțită prin aproximativ două secole. Urmează ca descoperiri viitoare să pună în adevărata valoare istorică acest document numismatic.

Cu totul alta este situația monedelor din secolele XII—XIII e.n.

În acest caz posedăm, pe de o parte, un număr de trei monede, care aparțin aceleiași epoci, iar pe de altă parte știm precis că ele provin din săpăturile de la Histria. De asemenea, așa cum vom încerca să arătăm mai departe, ele apar în asociere cu urme arheologice contemporane.

Amănunte cu privire la condițiile de descoperire pentru cele două monede de la Manuel I Comnen și care provin din săpăturile vechi lipsesc din informațiile noastre. Despre cealaltă monedă, descoperită în campania de săpături a anului 1953, se poate preciza că a fost găsită în pământul de la suprafață, deasupra stratului de dărîmături. Observații suplimentare cu prilejul descoperirii nu s-au mai putut face.

Am menționat că în cursul aceleiași campanii și în același sector în care s-a găsit această ultimă monedă, au ieșit la iveală și câteva fragmente ceramice cu smalt, descoperite și ele tot în cuprinsul pământului de la suprafață, care supra-pune stratul de dărîmături. Deosebit de importante ni se par observațiile cu privire la faptul că două dintre fragmentele ceramice cu smalt se aflau în preajma unui fel de vatră din lut galben. Mai mult decît atît, în acest punct stratul de dărîmături de la suprafață era mai subțire ca de obicei și lăsa impresia

unei ușoare adîncituri, în formă de groapă, dar despre care nu se poate face nici o presupunere<sup>1</sup>.

Printre fragmentele ceramice amintite se înscriu, în primul rînd, un fund de castron cu picior, de formă inelară, puțin adîncit la partea inferioară și care este lucrat dintr-o pastă de culoare roșu-cărămizie. Fața lui superioară, ceea ce era odinioară interiorul vasului, este în parte acoperită cu smalt subțire și fin, de culoare galben-roșiatică (fig. 3).

Un al doilea fragment ceramic, probabil tot dintr-un fund de castron asemănător celui dintii, este lucrat din pastă de culoare cărămiziu închisă și cu un smalt mai puțin compact, de culoare galben-verzuie.

Al treilea și ultimul fragment ceramic cu smalt de la Histria face parte din pereții unui vas lucrat dintr-o pastă cărămizie. Fața lui interioară este complet acoperită cu smalt, de data aceasta ceva mai fin și mai compact decît în cazul primelor două. În plus, aici se întîlnește și o porțiune ornamentată prin tehnica sgraffito, care a dat o rețea de linii, formînd probabil chenarul unei decorațiuni mai mari (fig. 4). Sgraffitarea este realizată prin incizii în angobă, care n-au atins corpul vasului. Suprafața sgraffitată este acoperită de un smalt de culoare verzuie, liniile incizate de un verde închis și maron, iar restul suprafeței de un galben-pal, peste care este aplicată o pată de culoare cafenie. Asemenea ceramică cu smalt nu se descoperă acum pentru prima dată la Histria. Ea este documentată și în săpăturile vechi efectuate în cadrul aceleiași cetăți. În această privință, sîntem în posesia unor indicații scrise deosebit de importante. De exemplu, clasificînd diversele tipuri de ceramică bizantină descoperită de noi, Barbu Slătineanu include în tipul A ceramică cu smalt care provine din săpăturile de la Turnu-Severin și Histria<sup>2</sup> și pe care o atribuie secolelor XI—XII e. n. Descrierea pe care o face același autor acestui tip de ceramică, fără amănunte speciale, corespunde aproape exact cu cea prezentată de noi pentru cele cîteva fragmente descoperite recent la Histria. Printre ele este amintit un fragment ce redă un fel de balaur pe un fond galben și pe care îl datează în secolul al XIII-lea<sup>3</sup>. O tehnică și o descriere asemănătoare se întîlnește la una din

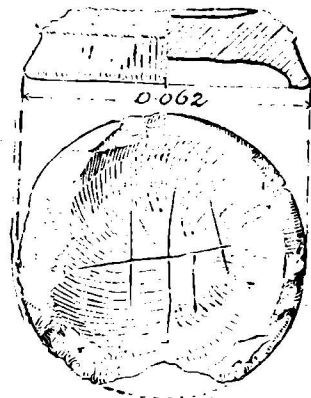


Fig. 3 — Fund de vas bizantin cu smalt, din sec. XII — XIII.

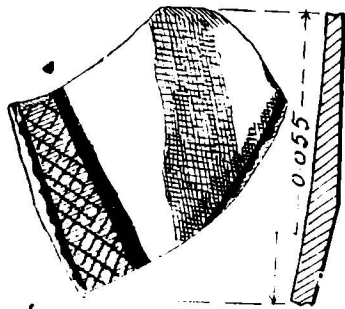


Fig. 4. — Fragment ceramic bizantin cu smalt, din sec. XII-XIII.

<sup>1</sup> Informațiile provin de la prof. Gr. Florescu, responsabilul punctului unde s-au făcut aceste descoperiri. Atît despre monede cît și despre ceramică cu smalt, se fac mențiuni în raportul de săpături de la Histria pe 1953, care se află în «S.C.I.V.», nr. 1—2, 1954, p. 87.

<sup>2</sup> B. Slătineanu, *Ceramica romînească*. București, 1938, p. 36, 39 și 77.

<sup>3</sup> *Ibidem*, p. 79—82 (note).

categoriile de ceramică cu smalt de la Turnu-Severin, publicată de A. Bărcăcilă în raportul de săpături al Cetății Severinului. Aici este vorba de ceramică cu o bogată ornamentație, printre care trebuie să amintim fragmentele smălțuite, cu un fond galben, peste care se aruncă picurări și pete cafenii și benzi de linii incizate de culoare verde, ceea ce corespunde cu unul dintre cioburile de la Histria. Acest gen de ceramică a fost descoperit la Cetatea Severinului în stratul de cultură medievală din secolul XII—XIII<sup>1</sup>.

Unele analogii se pot face cu ceramica din așezările de la Enisala<sup>2</sup>, Dinogetia și Cetatea Albă, pe baza cărora s-ar putea stabili o cronologie relativă pentru resturile ceramice histriene. De pildă, în ceramica de la Dinogetia, există unele fragmente de care se pot apropia cele de la Histria, prin tehnica smălțului, uneori și prin culoarea lui, precum, în parte, și prin relativa asemănare a formei piciorului de castron. Dar deosebiri care există în ceea ce privește finețea smălțului și reușita culorilor lui, mai pregnante la fragmentele de la Histria, ne îndreptășesc să credem că acestea din urmă sînt mai recente decît cioburile de la Dinogetia<sup>3</sup>, ceea ce ar însemna că ele s-ar putea data cel mai de vreme începînd cu a doua jumătate a secolului al XII-lea.

Cu totul alta este poziția cronologică a ceramicii cu smalt de la Histria față de cea de la Cetatea Albă. Dacă, în ceea ce privește tehnica smălțului se poate face vreo apropiere, nu întvedem nici un fel de asemănare în privința formelor, care sînt mult mai evoluate — și aici mă refer în special la piciorul de castron, mult mai înalt și cu adîncitura de la partea inferioară mai mare — și nici în privința motivelor ornamentale sau a tehnicii sgrafitării. Inciziile sînt adînci și mult mai late, ceea ce caracterizează o epocă mai tîrzie<sup>4</sup>.

Prin urmare fragmentele de la Histria sînt anterioare uneia din categoriile mai recente de la Cetatea Albă și, așa cum arătăm mai sus, sînt posterioare ceramicii cu smalt de la Dinogetia.

Nu se poate deocamdată stabili în ce raport se află ceramica de la Histria cu cea descoperită la Vadu la circa 10 km sud de cetate (Histria). Sondajul redus care a fost executat aici în anul 1952 a semnalat prezența unei așezări feudale, unde se întîlnesc gropi de bordeie cu material ceramic cu smalt<sup>5</sup>. Din informațiile primite de la colectivul care a început săpăturile la Vadu rezultă că s-ar putea vorbi de o contemporaneitate între cele două descoperiri.

Încercarea de a data ceramica cu smalt de la Histria pe baza acestor analogii se dovedește a fi plină de rezultate pozitive, în sensul că indicațiile obținute de pe urma acestui studiu ne îndreptășesc să atribuim asemenea resturi arheologice secolelor XII—XIII, ceea ce corespunde epocii documentate și de monedele bizantine tîrzii, despre care s-a vorbit mai sus. Se mai poate de asemenea stabili că aceeași ceramică de la Histria, ca și cea de la Turnu-Severin, Enisala, Dinogetia și Cetatea Albă, este o ceramică de factură bizantină, importată probabil în cea mai mare parte din Orient și în primul rînd din Bizanț, cu care regiunea Dobrogei trebuie să fi avut relații comerciale, intense. De altfel este epoca în care imperiul

<sup>1</sup> A. Bărcăcilă, Cetatea Severinului. «Bul. Com. Mon. Ist.», XXX, fasc. 94, 1937, p. 160.

<sup>2</sup> De la Enisala se află în depozitul MNA cîteva fragmente ceramice care sînt foarte asemănătoare cu cele de la Histria, în privința smălțului.

<sup>3</sup> «S.C.I.V.», anul IV, 1953, nr. I—II; p. 271. Cele mai recente descoperiri din cadrul așezării feudale timpurii de la Dinogetia se datează, pe baza monedelor, cel mai de vreme în a doua jumătate a secolului al XII-lea.

<sup>4</sup> B. Slătineanu, op. cit., p. 39 și 77 (sgrafitarea prin incizii largi și adînci sînt caracteristice pentru secolele XIV—XV).

<sup>5</sup> «S.C.I.V.», anul IV, 1953, nr. I—II, p. 146.

bizantin, sub dinastia Comnenilor, continuă să păstreze dominația politică și economică în Paristrion și unde populația valahă pare să fi fost destul de numeroasă. Kinnamos, de la care avem știri în această privință, relatează că împăratul bizantin Manuel I Comnen, cu prilejul expediției împotriva ungarilor, a recrutat din regiunea Pontului Euxin numeroase trupe de valahi<sup>1</sup>.

Dacă Histria medievală continuă să existe pînă în secolul al XVII-lea, așa cum reiese din portolanele vremii respective, unde este amintită sub numele de Stravico, printre așezările de pe litoralul Mării Negre<sup>2</sup>, rămîne să se verifice în viitor pe teren.

Această scurtă prezentare relevă printre descoperirile de la Histria dovezi de cultură materială din secolele XII—XIII și poate chiar din primele decenii ale secolului al XIV-lea. Prezența unor asemenea urme arheologice din această perioadă pune pentru prima dată la Histria problema existenței unui nou aspect de viață din epoca feudal-timpurie, care, după indicațiile date de săpături, nu are nici o legătură de continuitate, cu viața vechii cetăți, care încetează la începutul secolului al VII-lea.

Numărul redus al acestor urme de viață, precum și faptul că pînă acum nu s-a surprins un strat corespunzător, ca timp, epocii lor, ne îndeamnă să credem că pentru această vreme la Histria nu se poate vorbi decît de o locuire sporadică. Dacă urmele de bordeie, semnalate cu prilejul săpăturilor din campania 1951, în interiorul cetății, datate cu probabilitate la începutul secolului al VII-lea<sup>3</sup> și unele resturi de ziduri tîrzii din preajma incintei celei mari se pot sau nu atribui epocii despre care este vorba, nu se poate deocamdată da un răspuns. Așadar, în ce privește intensitatea de viață, tipul de locuință, precum și alte aspecte din activitatea noilor locuitori ai Histriei, rămîn probleme de care săpăturile viitoare trebuie să țină seamă, și pentru rezolvarea cărora trebuie să aducă date noi și un material mai numeros, care să permită concluzii de ordin general istoric mai ample.

## СЛЕДЫ ЖИЗНИ В ИСТРИИ В XII—XIII ВВ.

### (КРАТКОЕ СОДЕРЖАНИЕ)

Раскопки последнего времени в Истрии, преследовавшие в равной мере цель, связанную с каждым этапом развития города, установили, с одной стороны, что жизнь в крепости окончательно замирает в первых десятилетиях VII в. н. э., а, с другой стороны, выявили следы материальной культуры более поздней эпохи. Так, во время экспедиции 1953 г. было обнаружено несколько керамических фрагментов с поливой и византийская монета позднего периода XIII в. или даже начала XIV в. К этим находкам добавляются другие две монеты времен византийского императора Эммануила I Комнена, найденные в Истрии в 1915 г. Технический характер керамики с глазурью и аналогия с керамикой других поселений позволяют говорить, что она современна упомянутым монетам. Эти вещественные памятники материальной

<sup>1</sup> Kinnamos, p. 260 (ed. Bonn) și N. Bănescu, Bizanțul și romanitatea de la Dunărea de jos. București, 1938.

<sup>2</sup> N. Grămadă, La Scizia Minore nelle carte nautiche del Medio Evo, in «Ephemeris Dacoromana», IV, 1930, p. 243.

<sup>3</sup> «S.C.I.V.», I, an. III, 1925, p. 255.

культуры, датируемые XII—XIII вв., устанавливают, что в этот период в Истрии наблюдался новый аспект жизни феодальной эпохи, не имеющий никакой связи со старой жизнью крепости.

#### ОБЪЯСНЕНИЕ РИСУНКОВ

- Рис. 1. — Монета времен византийского императора Эмануила I Комнена.  
 Рис. 2. — Монета времен византийского императора Андроника I или II.  
 Рис. 3. — Дно византийского сосуда с глазурью XII—XIII вв.  
 Рис. 4. — Фрагмент византийской керамики с глазурью XII—XIII.

#### TRACES DE VIE DES XII<sup>e</sup> ET XIII<sup>e</sup> SIÈCLES À HISTRIA (RÉSUMÉ)

Les fouilles effectuées durant les dernières années à Histria, qui ont poursuivi des objectifs en rapport avec chacune des étapes de développement de cette ville, ont établi que la vie de la cité a définitivement cessé au cours des premières dizaines d'années du VII<sup>e</sup> siècle de notre ère. D'autre part, elles ont mis à jour des traces de culture matérielle appartenant à une époque beaucoup plus avancée. C'est ainsi que pendant la campagne de 1953 on a découvert quelques tessons de céramique émaillée et une monnaie byzantine tardive, du XIII<sup>e</sup> ou même du début du XIV<sup>e</sup> siècle. À ces pièces s'ajoutent deux monnaies du temps de l'empereur byzantin Manuel I<sup>er</sup> Comnène provenant des fouilles effectuées à Histria en 1915. Les caractéristiques d'ordre technique de la céramique émaillée et les analogies établies avec la céramique trouvée dans d'autres stations permettent de supposer une contemporanéité entre ces dernières et les monnaies déjà citées. Ces preuves de l'existence d'une culture matérielle, qui remonte aux XII<sup>e</sup> et XIII<sup>e</sup> siècles, établissent le fait qu'à Histria, il s'agit, pour cette période, d'un nouvel aspect de vie de l'époque féodale, sans rapport avec la vie de l'ancienne cité.

#### EXPLICATION DE FIGURES

- Fig. 1. — Monnaie datant du temps de l'empereur byzantin Manuel I<sup>er</sup> Comnène.  
 Fig. 2. — Monnaie datant du temps de l'empereur byzantin Andronic I<sup>er</sup> ou II<sup>e</sup>.  
 Fig. 3. — Fond de vase émaillé byzantin des XII<sup>e</sup> — XIII<sup>e</sup> siècles.  
 Fig. 4. — Tesson céramique byzantin émaillé des XII<sup>e</sup> — XIII<sup>e</sup> siècles.