

DATE NOI ÎN LEGĂTURĂ CU CETATEA NEAMȚULUI

Acum mai bine de o jumătate de mileniu, la 2 februarie 1395, Sigismund de Luxemburg, regele Ungariei, semna un act înaintea Cetății Neamțului (*ante castrum Nempch*)¹. Pentru prima oară fortăreața de pe malul stîng al Ozanei (Neamțului) era astfel semnalată de documentele vremii. După 322 de ani, în iarna anului 1717, cetatea își deschidea porțile pentru ultima oară: resturile unor trupe de mercenari nemți, care invadaseră Moldova și ocupau cetatea, o părăseau, lăsînd în mina lui Mihai Racoviță o mare cantitate de pradă. Numai că la porți, în turnuri și în dreptul crenelurilor de pe creasta zidurilor nu s-au mai tocmnit străji noi, deoarece, din porunca domnitorului, s-a dat foc cetății².

De acum înainte cetatea devine un loc părăsit, un « cuib de vinderei » — cum îi zicea Ion Creangă. Cetatea se ruina treptat, ajungînd pînă în starea în care se află în secolul nostru³.

Dintre multele evenimente prin care a trecut cetatea în cursul existenței sale, amintim aici doar cîteva mai însemnate.

În vara anului 1476, cînd oștile turcești conduse de Mahomed al II-lea atacă Moldova, cetatea este una din țintele principale ale acestui atac. Ea este asediată îndelung, dar fără folos pentru turci; un martor ocular al asediului, Angiolello, aflat în tabăra turcă, relatează că moldovenii se apărau cu strășnicie,

¹ Actul e publicat fragmentar de Elemér Malysz, *Zsigmundkőri oklevéltár (1387—1399) (Documente din timpul lui Sigismund)*, Budapesta, 1951, p. 415—416, nr. 3804. « Nempch » e corupt; în alte documente din diferite epoci numele cetății e redat: Nencz, Nencz, Niamc sau chiar Anetz.

² I. Chiparissa, *Cronicon*, ed. C. Erbiceanu, în *Cronicarii greci*, Buc., 1888.

³ Fiind sesizat, prin Teodor Balș, despre ruina la care era supusă cetatea de către locuitorii din tîrg (« din pricina neprivegherii după vreme de cătră neprețuitorii monomenturilor și a zăstriei Patriei ») — Departamentul pricinilor din lăuntru al Moldovei pune în vedere ispravnicului de Neamț, la 14 iulie 1834, să ia grabnice măsuri ca nimeni să nu mai ia piatră și cărămidă din cetate (ca una care « să socotește ca un monument al Principatului Moldova »), scopul acestor măsuri fiind asigurarea « nerisipirii ei în viitorime ». După cîteva luni, la 28 octombrie același an, ispravnicul anunță că pentru paza cetății s-a făcut un gard de lemn... (vezi Gh. Ungureanu, *Din trecutul județului Neamț*, extras din *Anuarul lic. de băieți Petru Rareș, Piatra-Neamț, 1937*, p. 12).

iși rîdeau de turci și « nici nu le mai păsă de noi ». În cetate, arată martorul, se aflau închiși și cîțiva din prinșii luptei de la Vaslui (1475) ¹.

După un secol aproape de la această încercare a puterii cetății, în timpul lui Alexandru Lăpușeanu, la ordinul turcilor, se încearcă distrugerea ei ². Probabil pentru a o feri de această soartă, Vasile Lupu o transformă în . . . mănăstire. Așa o găsește la 15 decembrie 1646 misionarul papal Marco Bandini, căruia i se părea însă suspectă această « mănăstire » puternic fortificată, slujită deopotrivă de călugări « schismatici », dar și de pedestrași domnești ce mișunau pe la porți ³. Firește, noua ipostază a cetății era de ochii turcilor; ea a durat pînă către sfîrșitul veacului al XVII-lea. La 1691, mănăstirea-cetate era încă puternică, deoarece Ioan Sobiețki abia o poate cuceri ⁴; în acest an ca egumen de Cetatea Neamțului este menționat un anume « popa Anastasie » ⁵.

I

Este cunoscut faptul că *preocupări* privind originea și vechimea cetăților moldovenești găsim încă la cronicarii veacului al XVII-lea, în mai mare măsură la Miron Costin. Într-o operă a sa el scrie: « Cetățile, cîte sînt astăzi în țara moldovenească și muntenească, fie întregi, fie în ruine, multe prin locuri abia cunoscute, nu sînt toate zidite în același timp, unele (sînt) ridicate de daci, altele de romani, altele în sfîrșit de domni după a doua descălicare a acestor țări ». Și continuă: « E greu să scrii ceva asupra lor, căci nici prin mănăstiri nu se găsește nimic despre ele, deoarece sînt foarte vechi, iar mănăstirile mai nouă, nici răposatul Ureche nu pomeneste de ele, nici scriitorii străini nu ne spun ce cetate de ce popor a fost zidită. Atîta este sigur despre ele că unele sînt zidite de daci, altele de romani, altele de greci, iar Chilia de genezezi » ⁶.

În altă operă cronicarul (sau mai degrabă interpolatorul său) repetă: « . . . mare nevoie iaste a scrie de dinsele de cine ar fi făcute, că cit am nevoie, cit am cercat să știu de ce niam sînt făcute, un cuvint, o pomenire n-am putut afla cu mare jele » ⁷.

În sfîrșit, în opera sa, scrisă la anul 1684 în versuri polone și dedicată craiului polon, Miron Costin scrie:

« Cit despre celelalte cetăți. . . , de ce, muza mea, nu poți da nici o lămurire? Oare nu te simți în stare să spui? Sau nimeni n-a pomenit dacă le-au clădit

¹ Donado da Lezze, *Historia turchesca (1300—1514)*, ed. I. Ursu, Buc., 1910, p. 91; cf. și *Cronica lui Ștefan cel Mare, versiunea germană a lui Schedel*, ed. I. Chițimia, Buc., 1942, p. 45—46, 66.

² « Aceluiași Alexandru i-a poruncit sultanul Soliman să dărîme Cetatea Neamțului în țara Moldovei » (N. Brzeski, *Cronica Moldo-polonă*, la I. Bogdan, *Cronice inedite atîngătoare de istoria romnilor*, Buc., 1895, p. 133).

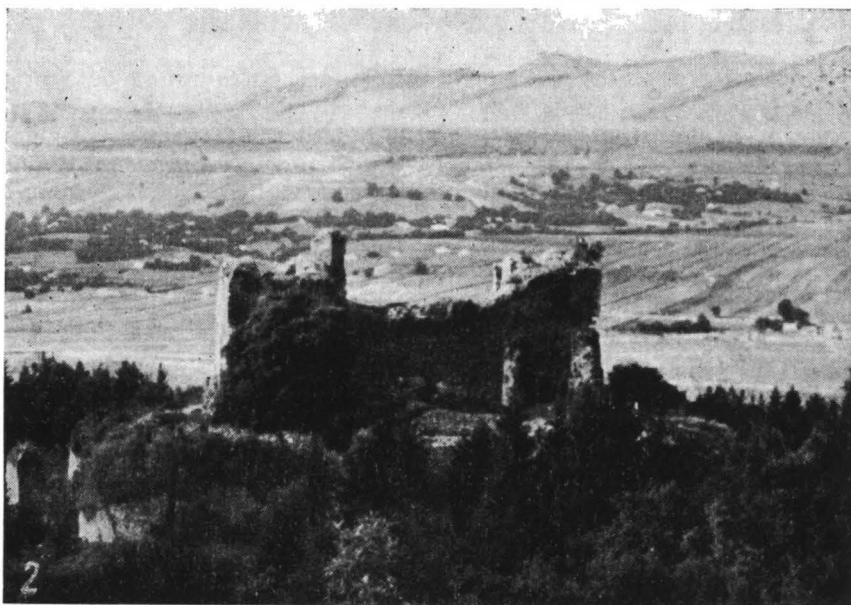
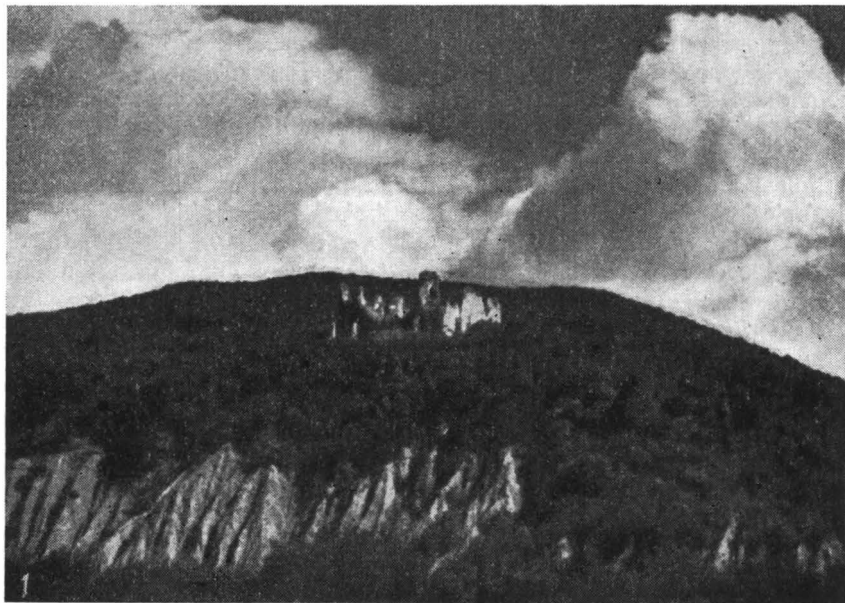
³ « . . . quod arcis potius quam Caenobii formam praefert »; « Portarum custodes sunt Principis pedites, rectius arcem quam Monasterium dixeris » (*Codex Bandinus*, ed. V. A. Urechia, în *ARMSI*, Seria a II-a, XVI, Buc., 1895, p. 68).

⁴ V. Mihordea, *Les Principautés roumaines dans la presse française au XVIIe siècle*, în *Mélanges de l'école roumaine en France*, Paris, 1932, p. 128 și urm.

⁵ V. A. Urechia, *Biserica din Cetatea Neamțului și documente relative la Vasile Lupu și doamna Ruzanda*, în *ARMSI*, Seria a II-a, XI, 1890.

⁶ *Cronica Țării Moldovei și a Munteniei*, la I. Bogdan, *op. cit.*, p. 182—183.

⁷ Miron Costin, *De neamul Moldovenilor din ce țară au ieșit strămoșii lor*, ed. C. Giurescu, Buc., 1914, p. 43, nota.



Planșa I. — Cetatea Neamțului: 1, vedere generală din spre valea Ozanel;
2, vedere generală din spre nord (în fund Humuleștii).

dacii sau mai târziu romanii? Un lucru îl știi fără greșală că e vorba de unul din aceste două popoare, dar bastioanele celelalte, căci fiecare din aceste cetăți are două rinduri de întărituri, au fost clădite cu cheltuiala voievozilor »¹.

Din toate acestea rezultă că informațiile cronicarilor erau așa de sărace, încît vechimea cetăților moldovenești se pierde în epoca — încă nebuloasă pentru ei — a antichității daco-romane, adică în vremea cînd trăiau aceia pe care cronicarii îi arătau cu mîndrie că sînt strămoșii poporului nostru. În schimb, observăm că Miron Costin știa că și domnii moldoveni au făcut « bastioanele celelalte » de la Neamț, Suceava etc. O spune mai clar în prima operă citată: « ... Cetățile acestea erau la început mai mici și aveau numai partea din mijloc, ca niște turnuri; zidurile de jur împrejur le-au făcut domnii... cele mai multe au fost făcute de vestitul domn, bătrînul Ștefan Vodă »².



Problema originii Cetății Neamțului, mai exact vorbind a vechimii ei, a constituit o preocupare și pentru istoriografia romînă din ultimii 88 de ani. S-au dat în această privință nu mai puțin de patru soluții, după cum urmează:

1, cetatea a fost clădită de cavalerii teutoni în veacul al XIII-lea; 2, cetatea datează dinainte de formarea statului moldovean și este opera sașilor din Bistrița ardeleană; 3, cetatea a fost zidită de un boier local dinainte de Petru I Mușat (1375—1392) și 4, cetatea este chiar opera acestui voievod.

Vom examina pe rînd aceste păreri, specificînd că scopul acestui articol este în primul rînd o luare de poziție, mai ales față de prima teorie și în al doilea rînd să completeze cu date noi ultima părere care, după cum se va vedea, este cea justă.

I. B. P. Hasdeu este acela care a susținut pentru prima dată originea teutonică a Cetății Neamțului. Bazîndu-se pe etimologia numelui, « Neamțul », cit și pe informațiile bulei papale din 1232 (despre care vom vorbi mai jos), Hasdeu arată că « geneza teutonică a tradiționalei cetăți din nordul Romîniei » este absolut evidentă și că « o origine mai precisă, mai clară, mai amănunțită, e peste putință »³.

Păreră este apoi însușită de D. Onciul. Referindu-se la cunoscutul *Список русских городов дальних и ближних*⁴ (= Lista orașelor rusești îndepărtate și apropiate), istoricul arată: « Între aceste orașe zise rusești găsim și Cetatea Neamțului, oraș care chiar prin numele său arată originea sa nemțească din timpul cînd cavalerii teutoni (nemți) din țeara Bîrsei în Ardeal au ocupat, între anii 1211 și 1225, o parte însemnată din Moldova »⁵. Iar mai departe: « Din țeara Bîrsei, cavalerii teutoni ocupară o parte însemnată din

¹ Miron Costin, *Istorie în versuri polone despre Moldova și Țara Românească (1681)*, ed. P. P. Panaltescu, în *ARMSI*, Seria a III-a, X, 1929, p. 94.

² I. Bogdan, *op. cit.*

³ B. P. Hasdeu, *Cetatea Neamțului*, în *Foia Societății romanismulă*, octombrie, nr. 7, Buc., 1870, p. 328—330.

⁴ Vezi *Полное собрание русских летописей*, vol. VII (*Летопись по Воскресенскому списку*), St. Petersburg, 1856, p. 240.

⁵ D. Onciul, *Originile Principatelor române*, Buc., 1899, p. 83 (cf. *Opere complete*, tomul I, ediție critică annotată de A. Sacerdoțeanu, Buc., 1946, p. 286).



Planșa II. — Cetatea Neamțului: 1, vedere generală din spre est; 2, vedere generală din spre sud.

Moldova între Carpați și Siret și construirea acolo cetăți¹. Cetatea Neamțului, probabil și Crăciuna în munții Vrancei (cu ruine de o veche cetate și cu nume ce ne reamintește Kreuzburgurile cavalerilor teutoni) sînt din acel timp »².

Mai departe, părerea prinde teren. Astfel, o găsim la K. A. Romstorfer³. A. D. Xenopol⁴, C. Matasă⁵, fără a mai vorbi de Atanasiu, Mandrea, Crețulescu, Boierescu ș.a. A. D. Xenopol argumentează în felul următor:

« O bulă papală ne dă *deslușiri* asupra zidirii acestei cetăți, care se vede făcută în adevăr de nemți, anume de cavalerii teutoni. . . Îndepărtarea în care se află Cetatea Neamțului de Țara Birsei, ar putea să arunce oarecare îndoială asupra zidirii ei de cavalerii teutoni din Brașov. Să nu uităm însă că germanii erau colonizați și în Bistrița și în Rodna, chiar în fața Cetății Neamțului, în Transilvania, și că deci este mai mult decît sigur că acea întăritură fusese făcută de cavaleri în *interes comun*, pentru a apăra pasul Tulgheșului, cel mai îndemînatec de trecut pentru barbarii din cîmpie către așezările din țara de peste munții »⁶ (sublinierile noastre — N.C.).

Recent, în 1954, prof. arh. Gr. Ionescu încă mai crede că « întăriturile care au format apoi nucleul așezării militarești de mai tîrziu, chemată după originea întemeietorilor ei dintîi » (Neamțul—*n.n.*) au fost făcute de cavalerii teutoni⁷.

Actele papale la care s-au referit B. P. Hasdeu, D. Onciul, A. D. Xenopol etc. sînt scrisorile adresate de către papa Grigore al IX-lea (1227—1241) regelui ungar, Andrei al II-lea, fiului său — viitorul Bela al IV-lea —, episcopilor în subordine, sau, în sfîrșit, magistrului cavalerilor teutoni (*magistro et fratribus hospitalis sancte Marie Teutonicorum Jerosolimitani*). În special, e vorba de scrisoarea din 31 august 1232 adresată de papă episcopului Jacob de Preneste⁸, în care se arată:

— după ce Țara Birsei a fost donată cavalerilor, aceștia construiesc aici « cinci cetăți puternice » (*quinque fortia castra*);

— curînd însă, din vina lor, cavalerii intră în conflict cu regele maghiar, care le revocă donația. La stăruințele cavalerilor, dar mai ales ale papei, donația le este reconfirmată, ba pe deasupra li se dă și o parte din « Cumania care se află dincolo de Munții Carpați » (*montes nivium*), unde cavalerii construiesc de data aceasta un « castrum munitissimum »;

— împotriva acestei « cetăți foarte întărite » se năpustesc cumanii care erau foarte « îngroziți și supărați că li s-a luat puțința de a intra și ieși (în regatul Ungariei) », dar cavalerii îi înfrîng și creștinează chiar o parte din cumani;

¹ Aici se trimite la documentele papale, publicate de Zimmermann-Werner, *Urkundenbuch der Deutschen in Siebenbürgen*, I, p. 25, 36 etc. despre care vom vorbi mai jos.

² D. Onciul, *op. cit.*, p. 93.

³ K. A. Romstorfer, *Schloss Neamțu und einige Klosteranlagen in seiner Umgebung*, în *Jahrbuch des Bukowiner Landes-Museums*, VII, 1899, p. 12 (și extras, 1899, p. 9).

⁴ A. D. Xenopol, *Istoria romnilor din Dacia Traiană*, ediția a III-a, Buc., 1925, vol. II, p. 219.

⁵ C. Matasă, *Cetatea Neamțului*, în *Boabe de grâu*, V, 3, Buc., 1934, p. 144.

⁶ A. D. Xenopol, *op. cit.* Se trimite la documentele papale din anii 1231—1234.

⁷ Gr. Ionescu, *Relatare asupra istoriei arhitecturii românești*, Buc., 1954, p. 104.

⁸ Folosit în repetate rînduri, actul e publicat în colecția *Doc. priv. isl. Rom.*, c, vol. I, p. 256—258, nr. 216. Conținutul acestui act este identic cu al acelora din 26 aprilie 1231 (*ibidem*, nr. 206) și 11 octombrie 1234 (*ibidem*, nr. 227).

— în pofida acestor merite regele îi alungă pe cavaleri din Țara Birsei, « spre jignirea vădită a bisericii romane, deoarece această țară ce nu avea alt prelat în afară de pontificele roman, plătea zisei biserici ca dare pe an două mărci de aur »;

— în încheiere, papa recomandă episcopului de Preneste să depună strădania cuvenită, pentru ca regele să se înduplece încă o dată, în caz contrar acesta fiind amenințat cu « sentința cuvenită ».

Bazindu-se pe informațiile acestui document papal și înșelați de numele cetății, adepții teoriei teutonice identifică faimosul « castrum munitissimum » cu Cetatea Neamțului. În cele ce urmează vom încerca să arătăm cât de forțată devine această identificare și vom porni chiar de la documentul din 1232.

E necesar, înainte de toate, să subliniem, pe scurt, împrejurările în care ia naștere conflictul cavalerilor cu regele maghiar.

De mult încă, de pe vremea când în scaunul apostolic rezida antecesorul lui Grigore al IX-lea, papa Honoriu al III-lea (1216—1227), conflictul era în toi; cauzele acestuia sînt multiple, dar ele se reduc în esență la cauze economice și politice. Neținînd seama de stipulațiile actului regal de confirmare a posesiunilor cavaleriești din Țara Birsei (1211), precum și de prevederile actului de reconfirmare a posesiunilor, din anul 1222, referitoare la hotare, venituri, monedă etc., într-un cuvînt, tinzînd să devină un stat în stat, regele se vede nevoit pînă la urmă să-i alunge pe musafiri, ca unii care deveneau periculoși pentru regatul maghiar. Hotărîrea se și traduce în fapt în anul 1225¹.

În aceste împrejurări intervine papa Honoriu al III-lea. El semnează nu mai puțin de 14 scrisori în favoarea cavalerilor². Ce pare ciudat însă e faptul că în nici una din aceste scrisori nu se pomenește de cele « cinci cetăți puternice » și de o alta « foarte întărită »³, construite de cavaleri. După cum s-a văzut, o asemenea mențiune se face la șase-șapte și chiar nouă ani după alungarea cavalerilor din Țara Birsei. Să nu fi știut oare papa Honoriu că protejării săi au clădit șase cetăți? Ce se ascunde sub intervențiile tardive ale papei Grigore al IX-lea cînd argumentele majore în favoarea cavalerilor puteau prinde bine chiar în cursul conflictului cu regele și nu în anii 1231—1234, cînd cavalerii erau deja izgoniți? Răspunsul, credem, trebuie căutat în politica papei, care ținea la menținerea influenței asupra unui teritoriu din care lua anual însemnate venituri și care intra după 1225 în directă administrare a regelui.

Revenind la bula din 1232, lectura atentă a acesteia ne dă « deslușirea » că acel « castrum munitissimum » trebuie căutat în apropierea imediată a unui pas de intrare în Transilvania, altfel nu li s-ar fi luat cumanilor puțința de « a

¹ Ei sînt chemați imediat la Vistula de Jos de către Conrad de Masovia (cf. Adam Mickiewicz, *Histoire populaire de Pologne*, Paris, 1867, p. 23—24).

² De fapt politica papei era dublă; pe de o parte declara că la judecata regală îi va fi imposibil să nu-i apere pe cavaleri (*DIR*, C, nr. 169, la 12 iunie 1225), iar pe de alta recunoștea, repetînd cuvintele regelui, că protejării săi sînt răi și nerecunoscători, întocmai ca « focul în sin, șoarecele în traistă și șarpele în poală » (*ignis in sinu, mus in pera et serpens in gremio*), *ibidem*, nr. 171 la 1 septembrie 1225.

³ Exceptînd actul regal din anul 1222 (înainte de 7 mai), prin care se arată vag că se dă voie cavalerilor « să-și ridice cetăți și orașe de piatră », dăruindu-le apoi și « cetatea numită Cruceburg » pe care numiții cavaleri o ridicaseră « din nou » (*ibidem*, nr. 130). De aici se vede că teutonii au primit tirziu permisiunea de a zidi cetăți de piatră, căci pînă în jurul anului 1222 erau obligați să folosească numai lemnul la construcția cetăților (vezi actul din 1211, *ibidem*, nr. 77).

intra și ieși ». Or, ca să ne referim la pasul Tulgheș, indicat de A. D. Xenopol, oricine își poate da seama că de la 70 km nu poate fi supravegheată trecătoarea de către cei din Cetatea Neamțului. E de neînțeles apoi mențiunea din scrisoarea papei că pe cumani i-a apucat în același timp și groaza dar și furia la vederea « cetății foarte întărite ». Chiar admitînd asemenea stări afective, atacul cumanilor nu-și avea rostul, deoarece Cetatea Neamțului (dacă ar fi aceea « foarte întărită » din bula papei) se afla la periferia, dacă nu chiar dincolo de ceea ce reprezenta pentru cei vechi noțiunea geografică de « Cumania » veacului al XIII-lea ¹.

Nu mai insistăm asupra acestor acte papale, deoarece din cuprinsul lor nu reiese nimic în legătură cu Cetatea Neamțului. Vom sublinia însă metodologia cu totul greșită a adepților teoriei teutonice, care constă pînă la urmă în tratarea izolată a actului din 1232. Operînd cu pretinsa dominație teutonică în regiunea de azi a Neamțului, ei au denaturat, voit sau nu, cadrul istoric, politic și geografic, al posesiunilor cavaleresti din țara noastră. De aceea, socotim convingătoare analiza amănunțită a documentelor papale și concluzia lui Em. C. Lăzărescu în această direcție, că expansiunea teutonilor peste Carpați s-a făcut spre est « pe de o parte pe valea Pîrîului Negru și apoi peste munți prin pasul Oituz spre confluența Siretului cu Dunărea și pe de alta prin pasul Tătarului spre sud » ².

Cît privește numele de *Neamțul* dat cetății, ne putem referi la numeroase așezări omenești din țara noastră, care au luat numele apei, locului, regiunii etc. în care apar. Așa sînt orașele: Tg. Jiu, Făgăraș, Suceava, Tg. Mureș, Curtea de Argeș; mănăstirile: Bistrița, Cotmeana, Putna, Secul, Gura Motrului; Cetatea Dîmboviței — și ca atare Cetatea Neamțului, ca una care stă pe apa cu același nume. Că așa stau lucrurile de obicei, o dovedește însemnarea de pe o veche carte de la mănăstirea Neamțului: « Pentru sfințirea bisericii ce se numește acum monastirea Neamțului (dupre numele rîului)... ce s-au sfințit de preoșfințitul mitropolit al Sucevei Chir Teoctist » etc. ³.

2. Originea săsească, bistrițeană, a Cetății Neamțului a fost susținută (nu și argumentată) de către C. C. Giurescu care scrie: « (cetatea) a fost ridicată, se pare, de sașii din Bistrița, înainte de întemeierea Moldovei; că ar fi făcut-o cavalerii teutoni pare mai puțin probabil » ⁴. S-a obiectat însă, pe bună dreptate, că bistrițenii n-aveau vreun interes special să zidească cetatea într-o regiune care nu le aparținuse niciodată și că acest interes al lor se lega de drumul pe la Vatra Dornei, deci cu mult spre nord de Cetatea Neamțului ⁵.

¹ V. T. Pașuto, *Очерки по истории Галицко-Волынской Руси*, Moscova, 1950, harta anexată.

² Em. C. Lăzărescu, *Notă despre documentele Țării Blrsei și cavalerii teutoni*. Extras din *Țara Blrsei*, VI, 4, Brașov, 1934, p. 17.

³ Th. Codrescu, *Uricariul*, I, ediția a II-a, 1871, p. 398. Cf. și I. Minea, N. Grigoraș și ing. Cojoc, *Din trecutul Cetății Neamțului — În legătură cu campania noastră de săpături din vara anului 1939*. Extras din *Cercetări istorice*, XIII—XVI, Iași, 1940, p. 7. Aici se arată că *Neamțul* înseamnă « tăcut » și că rîul Neamț este « rîul tăcut ». Dimpotrivă, credem, rîul nu-i deloc tăcut ci e foarte tumultuos. Mai degrabă originea toponimicului vine de la împrejurarea că rîul trecea prin regiunea celor « tăcuți », adică printre coloniștii sași care se infiltraseră în Moldova înainte de întemeierea statului și care erau neînțeleși de localnici, deci ca și *tăcuți*. Termenul în orice caz e vechi, căci la 1395 era deja încetățenit.

⁴ C. C. Giurescu, *Istoria Românilor*, ediția a III-a, Buc., 1938, I, p. 387; idem, *Istoria românilor*, Buc., 1940, II, partea a II-a, p. 519.

⁵ I. Minea și colab., *op. cit.*, p. 8—11.

Așadar, ipoteza originii bistrițene a Cetății Neamțului nu e justificată istoricește. De la sine înțeles cade și părerea lui A. D. Xenopol că ea a fost zidită «în interes comun» de către teutoni și sași pentru paza trecătorii de la Tulgheș.

3. Neconvingătoare este și părerea lui N. Grigoraș, care susține că Neamțul a fost zidită de un boier moldovean, înainte de formarea statului. După autor, «cetatea a fost ocupată de primii domnitori moldoveni, deoarece în minile unui boier devenea foarte primejdioasă. Am putea presupune că cel care a integrat-o în sistemul de organizare a țării a fost Petru I Mușat»¹.

Inconsistența tezei lui N. Grigoraș este dovedită de faptul că niciodată în istoria Moldovei boierii acesteia n-au avut puterea economică și politică de a construi o cetate de proporțiile Neamțului. Singura «cetate» boierească cunoscută în Moldova este aceea a lui Duma Negrul, menționată de documentele veacului al XV-lea²; aceasta era, fără îndoială, o simplă întăritură de piatră și pământ.

Dacă Cetatea Neamțului este anterioară formării statului și dacă a fost «ocupată de primii domni moldoveni», de ce atunci nici Bogdan I Lațcu sau chiar Petru I nu s-au gândit să-și organizeze capitala în jurul unei cetăți puternice, gata făcute? Drumul vechi de acces către Cetatea Neamțului venea dinspre Suceava și trecea prin satul Oglinzi³. Dar e imposibil să se admită că Suceava a devenit capitală a țării și a fost înzestrată cu două cetăți de către Petru I, numai pentru a se lega de cetatea de la Neamț. După cum se va vedea situația e inversă.

De altfel, în ultimă instanță argumentul arheologic e hotărâtor: nu s-a constatat la Neamț nici un indiciu material care să îngăduie datarea cetății înainte de epoca mușatină, argument care e valabil în egală măsură și pentru infirmarea primelor două teorii.

4. Am ajuns și la ultima ipoteză, aceea că Neamțul se leagă în timp de epoca lui Petru I Mușat. În general însă, observăm că istoricii care au susținut această părere au procedat mai mult intuitiv și în oarecare spirit polemic, mai ales față de teoria originii teutonice. Astfel, citind pe N. Iorga, care admite construirea cetății Neamțului în vremea primului Mușatin⁴, Al. Lapedatu scrie: «Nu e locul a aminti și discuta aci părerile emise cu privire la originea Cetății Neamțului. Un lucru totuși e necesar a fi relevant: mirarea că se mai crede în originea ei teutonică, știut fiind că cavalerii teutoni (ordin religios dar nu și specific național) nu au ajuns dincoace de Carpați în regiuni atât de nordice» etc...⁵ Atît.

I. Minea, N. Grigoraș, și C. Cojoc scriu și ei: «Cea mai hazardată părere asupra originii Cetății Neamțului este cea susținută de B. P. Hașdeu», că alții «lungesc apoi povestea, fără să fi văzut vreo informație documentară»⁶, pentru ca dintr-odată să se afirme: «Cetatea Neamțului a fost zidită de domni romîni,

¹ N. Grigoraș, *Vechi cetăți moldovenești (Originea lor)*, Iași, 1946, p. 9. După cum se vede autorul se dezice de părerile consemnate în articolul citat mai sus.

² Gh. Diaconu, *Despre rolul curșilor boierești în organizarea militară a Moldovei în veacurile XIV—XV*, în *Studii și referate privind istoria României*, Buc., 1954, I, 551—571.

³ I. Minea și colab., *op. cit.*, p. 50.

⁴ N. Iorga, *Geschichte des rumänischen Volkes im Rahmen seiner Staatsbildungen*, I, Gotha, 1905, p. 161 și urm.

⁵ K. A. Romstorfer, *Cetatea Sucevii*, Buc., 1913, p. XXII.

⁶ I. Minea și colab., *op. cit.*, p. 4.

indată după întemeierea Moldovei. Când afirmăm aceasta ne putem gândi cu bună dreptate la Petru Vodă Mușatin. S-a ridicat această cetate tocmai pentru a opri expansiunea ungurească spre est». Se arată apoi când apare cetatea în documente, cum « Moldova domniei lui Petru (I) Mușatin era foarte bogată și ajunsese la un mare prestigiu politic etc. »¹.

Se îmbrățișa așadar o părere care era plină de bun simț și venea uimitor în concordanță cu realitățile istorice ale Moldovei veacului mușatin. Firește, nu putem cere prea mult cercetătorilor dinaintea noastră, atît timp cît însăși metoda de cercetare arheologică se reducea la « semnele lapidare și la formele de construcție »². De aceea, nici Al. Lepadatu și nici I. Minea n-au știut să pună preț pe datele arheologice. Deși se vorbea de Neamț ca « cea mai veche formă de cetate moldovenească », totuși nu s-a încercat stabilirea eventuală a unei legături tipologice între aceasta și Cetatea de scaun din Suceava. Se combate « hazardata » teorie teutonică — dar nimeni n-ar încerca să compare planul Cetății Neamțului cu acela al cetăților zise teutonice din Transilvania³.

În ce ne privește, socotim că rezolvarea problemei originii și datării Cetății Neamțului este posibilă numai cu concursul datelor arheologice, pe de o parte, și prin dubla comparație a acesteia cu cetățile de la Suceava și acelea din Transilvania, pe de alta.

II

Cetatea Neamțului se află așezată pe unul din piscurile masivului Țiful, la circa 1,5 km nord-vest de Tg. Neamț. Un drum modern, în serpentină, urcă spre cetate. Cu veacuri în urmă, cum am amintit deja, cel care năzuia spre cetate trebuia să treacă mai întii prin satul de la nord de aceasta, Oglinzi (în veacul al XVI-lea, *Oglindești*), tăia apoi coama muntelui și, ocolind prăpastia unei rișe abrupte, cobora spre cetate. Drumul vechi se termina aici cu un mic platou trapezoidal, aflat în fața vestitului pod-viaduct de forma unei cîrje (*pons obliqua flexione*, cum îl numește Bandini). Acesta era lung de 80 de pași și lat de 12 pași și se sprijinea pe nouă picioare de piatră înalte de 50 de picioare⁴; dintre acestea se mai văd doar patru (pl. IV/2 și fig. 3).

O punte mobilă lega ultimul picior al podului de curtea exterioară a cetății, adică spațiul dintre latura de nord a fortului propriu-zis și așa-numita « pînză a doua de ziduri ». Prin aceasta din urmă se înțelege zidul masiv gros de circa 3 m, prevăzut cu patru bastioane semicirculare, construit, cum se va vedea, în vremea lui Ștefan cel Mare (fig. 3).

Fortul propriu-zis sau nucleul principal al cetății (« turnul » lui Miron Costin) se prezintă în plan sub forma unui patrulater; latura de est se frînge ușor în trei segmente abia perceptibile, iar cea de vest, în două. Forma generală însă e a unui patrulater și nu a unui hexagon (fig. 2/3). Dimensiunile laturilor sînt după cum urmează: nord, 37,50 m (38); sud 38,50 m (38); est,

¹ I. Minea și colab., *op. cit.*, p. 16.

² *Ibidem*.

³ Despre acestea nici pînă astăzi nu știm care sînt anume (vezi literatura la Iosif Schiopul, *Contribuțiuni la istoria Transilvaniei în sec. XII—XIII*, Cluj, 1932). Recent, s-a dovedit pe cale arheologică, o dată în plus, că cetatea de pe dealul Șprenghiului — Or. Stalin nu datează, cum se credea, din epoca cavalerilor teutoni, ci din secolul al XIV-lea (vezi A. D. Alexandrescu și N. Constantinescu, *Săpăturile de salvare de pe dealul Șprenghi — Or. Stalin*, în *Materiale*, VI, 1959, p. 667—678).

⁴ *Codex Bandinus*, p. 68.



Planșa III. — Latura de est a Cetății Neamțului: 1, turnul de nord-est și poarta principală (se văd crenelurile mușatline înfundate); 2, poarta principală, detaliu (în fund turnul de nord-vest).

47 m (46) și vest, 40 m (39,4) (cifrele din paranteze sînt măsurători făcute de I. Minea, N. Grigoraș și ing. G. Cojoc, *op. cit.*, p. 55 și urm.).

Zidurile sînt groase de 3 m și construite din piatră locală (șist verde) legată cu mortar. Înalte pe alocuri de circa 20 m, zidurile mai păstrează pe latura de est resturi din vechile creneluri. Un număr de 15 contraforți sprijină zidurile, mai ales la colțuri. Contrafortul din colțul de sud-est al cetății are o formă specială, fiind și cel mai puternic. Suprafața totală a nucleului principal (inclusiv spațiul ocupat de ziduri) este de 1767 m² (1 600). Turnurile din cele patru colțuri sînt și ele de formă rectangulară, au golul către interiorul cetății, spre a folosi terenul în întregime. Golul turnurilor ocupă suprafața totală de circa 90 m² (la parter); adăugîndu-se cîte două etaje la fiecare, înseamnă că suprafața ce putea fi folosită efectiv de garnizoană era de circa 280 m². Afectînd cîte patru m² de apărător, rezultă că numai în turnuri puteau sta cel puțin 70 ostași.

Turnul de nord-est se înalță deasupra porții principale, pe care o apăra direct (pl. III/1—2).

E de menționat că există la Neamț și alte intrări: una pe latura de nord — poarta secundară — (pl. IV/1) și alta pe latura de vest, lângă turnul de sud-vest. (O spărtură în turnul de nord-vest datează poate din timpul ocupației polone a cetății). Nu se poate preciza deocamdată raportul cronologic între poarta principală și celelalte două intrări. Acesta va fi stabilit cu precizie în funcție de viitoarele cercetări arheologice de la Neamț.

După ce se străbate gangul porții principale, se intră în curtea interioară a cetății. Aceasta era limitată de construcțiile înșirate de-a lungul laturilor de est, sud și vest, precum și de latura de nord a fortului; în dosul acesteia din urmă nu s-a construit niciodată nimic, deoarece era singura latură expusă atacului dușman. De aceea s-a și adăugat în această parte pinza a doua de ziduri.

Construcțiile interioare ale cetății¹ au ajuns pînă la noi în ruină.

Pe latura de vest se mai văd urmele unei săli mari boltite, iar pe latura de est există o serie de încăperi denumite convențional: « închisoarea », « monetăria » (în care s-au găsit stanțe și resturi de monede falsificate de bănăria lui Istrate Dabița) etc.². Deasupra « monetăriei », în zidul de est al fortului, se mai vede absida altarului mănăstirii lui Vasile Lupu. În general, se observă multe refaceri la construcțiile din cetate. Latura de sud este aproape total ruinată. E posibil ca aici să fi existat vechile construcții mușatine — restul fiind adausuri din secolele următoare.

Din trei părți cetatea era înconjurată cu un șanț de apărare, azi umplut cu dărîmături.

În anul 1953 s-au inițiat aici unele lucrări de consolidare a zidurilor. Acestea au continuat și în 1954, cînd s-au executat la Neamț și primele sondaje arheologice sistematice³.

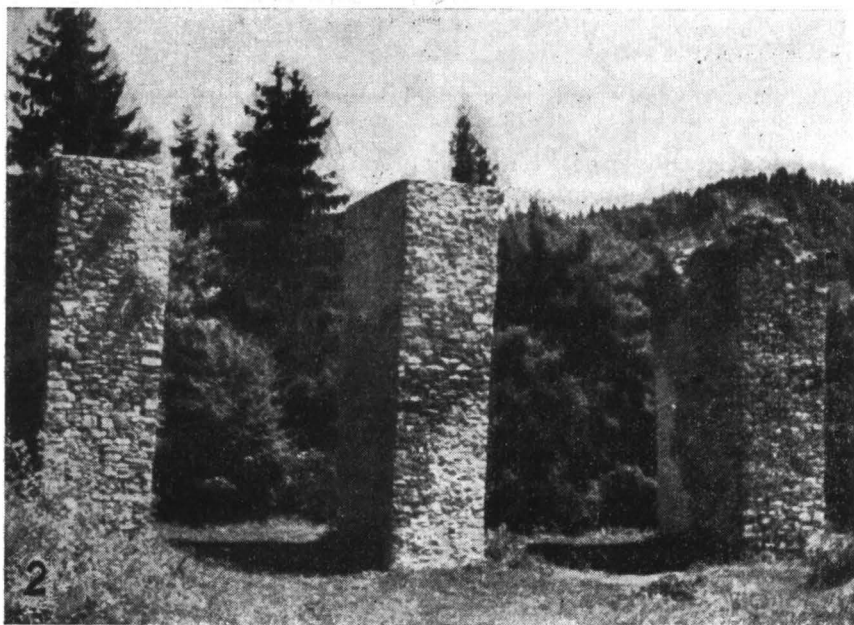
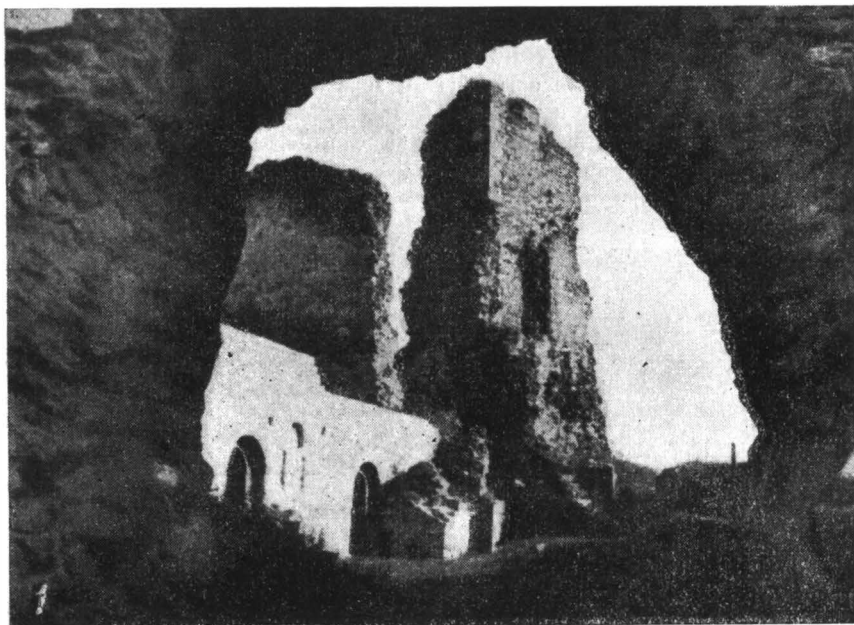


Cercetările arheologice inițiate de Academia R.P.R. pe teritoriul orașului Suceava, în anul 1951, au dat pînă în prezent rezultate extrem de importante

¹ Despre acestea Dimitrie Cantemir nota la timpul său că « nu mai au purtarea de grijă ce li se cade » (*Descriptio Moldaviae*, ed. Papiu Ilarian, Buc., 1875, p. 18).

² SCIV, V, 1—2, 1954, p. 314.

³ Pentru alte date în legătură cu Cetatea Neamțului se poate consulta lucrarea citată, scrisă de I. Minea și colaboratorii săpăturilor din 1939. Unele aprecieri din această lucrare



Planșa IV. — 1, latura de nord a Cetății Neamțului (în prim plan poarta secundară, iar în fund turnul de sud-est); 2, primele trei picioare (restaurate parțial) ale podului construit în vremea lui Ștefan cel Mare.

pentru reconstituirea tabloului social-economic, politic și cultural al Moldovei feudale, ilustrând totodată și rolul vechii capitale în cursul veacurilor trecute. În egală măsură însă, aceste cercetări au scos în evidență strinsa legătură ce există între Suceava, pe de o parte, și Cetatea Neamțului, pe de alta, ca unele care se integrau în același sistem militar și administrativ, de apărare și organizare a statului feudal moldovenesc. După descoperirea, în anul 1952, a cetății

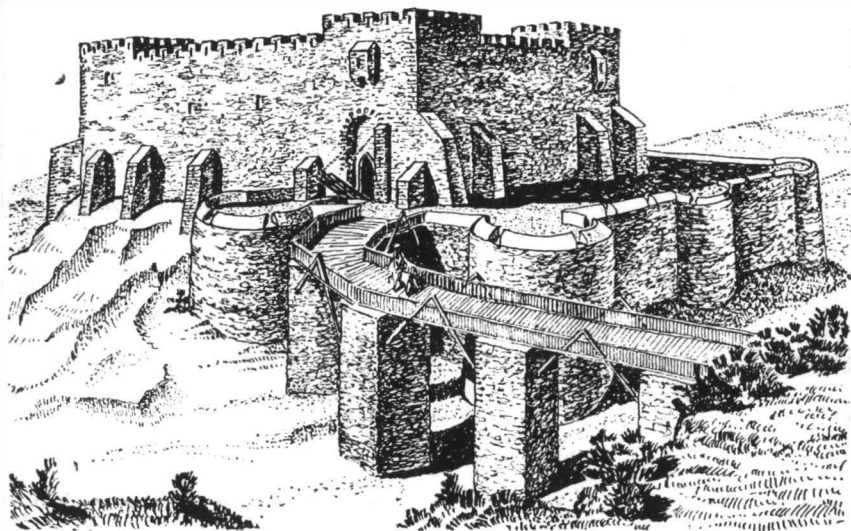


Fig. 1. — Încercare de reconstituire a Cetății Neamțului (de arh. Dinu Teodorescu).

de la Șcheia, elementele *pozitive* de comparație pentru Cetatea Neamțului au căpătat o importanță de prim ordin.

Cetatea Șcheia se prezintă în plan sub forma unui patrulater romboidal, cu laturile aproape egale: 39×37 m. Zidurile sînt lucrate din piatră de carieră și au o grosime de 2,50—3 m. Fundația zidurilor a fost executată în trepte, deoarece constructorii au folosit creasta înălțimii fără a mai nivela terenul în prealabil. La colțuri, cetatea avea cîte un turn de apărare. Datată în mod sigur pe bază de monede și material arheologic de la Petru I Mușat, Cetatea Șcheia este singura păstrată în forma originală din veacul al XIV-lea ¹ (fig. 2/1).

sînt însă eronate. Materialul este nesistematizat. Nu s-a distins ce aparține epocii lui Petru I Mușat și ce anume epocii lui Ștefan cel Mare. Planul cetății, anexat la sfîrșitul lucrării, este cu totul fantezist. În legătură cu această ultimă problemă e cazul să menționăm că prima ridicare topografică a cetății o datorăm lui Gh. Asachi (vezi N. Iorga, *Monumentele istorice în vechea noastră literatură*, I. Gh. Asachi și monumentele istorice ale Moldovei, în *BCMI*, fasc. 77, p. 104 și fig. 4). Releveu lui Romstorfer este nesatisfăcător. Un releveu bun care corectează erorile aceluia din *Cercetări istorice*, 1940, se află la D. Constantinescu, *Raport asupra săpăturilor din anul 1942 de la Cetatea Neamțului*, în *ACMI*, 1943, Buc., 1946, p. 178 și fig. 59. Aici se publică numai forțul mușatin al Cetății Neamțului. În lucrarea de față folosim releveu lui St. Balș, reprodus de Gr. Ionescu (*op. cit.*) precum și ridicările executate de către P. Polonic și de subsemnatul în cursul anului 1954.

¹ Pentru alte probleme privind această cetate a se vedea Gh. Diaconu și N. Constantinescu, *Cetatea Șcheia* (monografie), (în curs de apariție).

Cetatea de Scaun din Suceava are, ca și Cetatea Neamțului, un nucleu principal, care se înscrie aproape perfect într-un pătrat. Lungimea laturilor fortului măsoară circa 45 m, iar grosimea zidurilor, circa 3 m. În

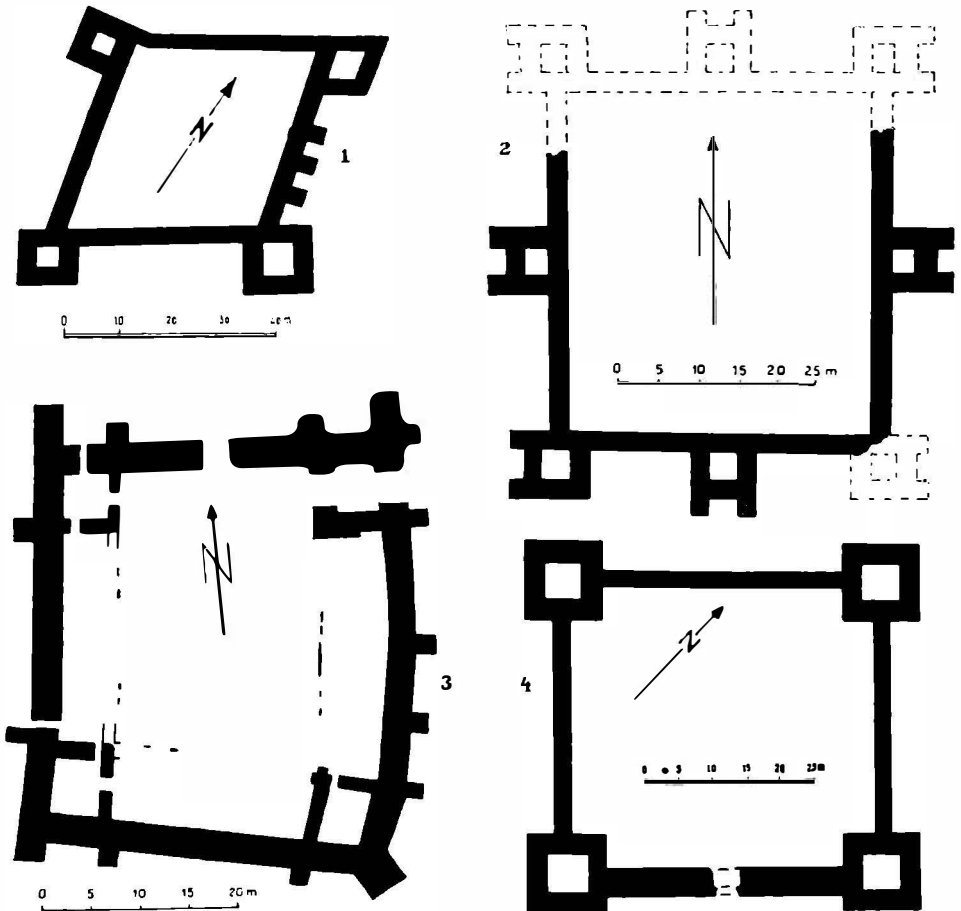


Fig. 2. — Planuri de cetăți patrulete: 1, Șcheia-Suceava (după SCIV); 2, Cetatea de scaun-Suceava (după K. A. Romstorfer); 3, Cetatea Neamțului (după arh. Șt. Balș); 4, Ivangorod — U.R.S.S. (după V. V. Kostocičîn).

colțuri și pe mijlocul laturilor se află câte un turn de apărare, ieșit în afara zidurilor, ca la Șcheia. E de observat că turnul de sud-est este deviat față de laturile de est și sud ale fortului, probabil în urma marilor refaceri pe care le-a suferit cetatea, în a doua jumătate a secolului al XV-lea (fig. 2/2).

O serie întreagă de elemente apropie între ele cetățile de la Neamț și Suceava. În primul rând, faptul că, în afară de Șcheia, fortul este înconjurat cu o nouă pinză de ziduri prevăzută cu puternice bastioane pentru artilerie — ziduri clădite ulterior nucleului principal. Epoca de construcție a acestor noi ziduri

a fost determinată cu precizie pe cale arheologică, atât la Suceava cit și la Cetatea Neamțului. Mai ales la aceasta din urmă se vede cu limpezime că zidurile noi distonează în ce privește materialul folosit la construcția lor; în locul pietrei verzui de la nucleul principal, la construirea pînzei a doua de ziduri, a podului, la înălțarea zidului fortului cu cîțiva metri mai în sus, s-a folosit o rocă de carieră de culoare cenușie (gresie sarmațiană) și bolovani de riu.

Cercetările arheologice de la Cetatea Neamțului au permis observații importante în legătură cu principalele etape de construcție ale cetății. Vom cita mai jos din raportul preliminar, pe care l-am întocmit cu ocazia săpăturilor din anul 1954:

« Din sondajul executat la Cetatea Neamțului în 1954 putem avea unele indicații preliminare, rezolvabile definitiv pe măsură ce cercetările de aici vor fi reluate și extinse.

Pînă în prezent nu s-a descoperit la Cetatea Neamțului nici un material arheologic mai vechi decît veacul al XIV-lea.

În urma acestor cercetări se pare că s-a dat de urma unui vechi șanț de apărare la Cetatea Neamțului, umplut cu diferite materiale între pînza a doua de ziduri și nucleul principal al cetății, așadar o situație analogă aceleia din secțiunile B XIII și B XIV de la Cetatea de scaun din Suceava.

Asemenea amenajări s-au făcut și pe platoul din fața podului, legat nemijlocit de construcția pînzei a doua de ziduri, peste noul șanț de apărare al cetății. Și la Cetatea Neamțului, pe baza indicațiilor pe care ni le oferă materialul ceramic, asemenea mari lucrări de refacere a cetății datează din a doua jumătate a secolului al XV-lea (epoca lui Ștefan cel Mare) »¹ (fig. 4).

În acest sens trebuie deci interpretată relatarea cronicarului că « zidurile de jur-împrejur le-au făcut domnii . . . ; cele mai multe au fost făcute de vestitul domn, bătrînul Ștefan-Vodă » — ceea ce înseamnă că marele domn mergea în pas cu vremea, că înțelegea noile condiții în care se purtau războaiele vremii și, mai ales, aprecia rolul crescînd al artileriei în desfășurarea acestora².

Cînd s-a construit așadar acea « parte din mijloc » de la Cetatea Neamțului? Răspunsul nu poate fi decît unul singur: epoca domniei lui Petru I Mușat. Pentru această datare pledează o serie întregă de fapte.

I. Asemănarea planului de la Neamț cu acela al cetăților de la Suceava — ultimile fiind date cu certitudine în epoca lui Petru I — este evidentă. Se observă o adaptare creatoare a unui tip de cetate patrulater la forma terenului, ceea ce denotă măiestria constructorilor. Terenul este folosit așa cum este, fără a mai fi nivelat în prealabil, iar fundația zidurilor se desfășoară în trepte pentru a adera mai bine la configurația terenului, fără însă a afecta planul inițial stabilit pentru cetate. Turnurile de apărare de la Șcheia și Cetatea de scaun sînt scoase în afară, pentru a se flanca reciproc; la Neamț această flancare nu mai era necesară, deoarece cetatea era înatacabilă din trei părți.

¹ SCIV, VI, 3—4, 1955, p. 755—757 și fig. 3; p. 797—802 și fig. 39—41.

² R. Rosetti, *Istoria artei militare a romnilor pînă la mijlocul veacului al XVII-lea*, Buc., 1947, p. 197. Cf. și I. Focșeneanu și Gh. Diaconu, *Bazele puterii militare a lui Ștefan cel Mare*, Buc., 1956, p. 127 și urm. E posibil ca la 1476 pînza a doua de ziduri de la Neamț să fi existat deja; într-adevăr, unde putea fi amplasată artileria cetății dacă nu pe platformele circulare nou adăugate?

Dacă turnurile cetății Neamțului ar fi fost scoase în afară, spațiul curții interioare se reducea la jumătate, ceea ce n-avea sens.

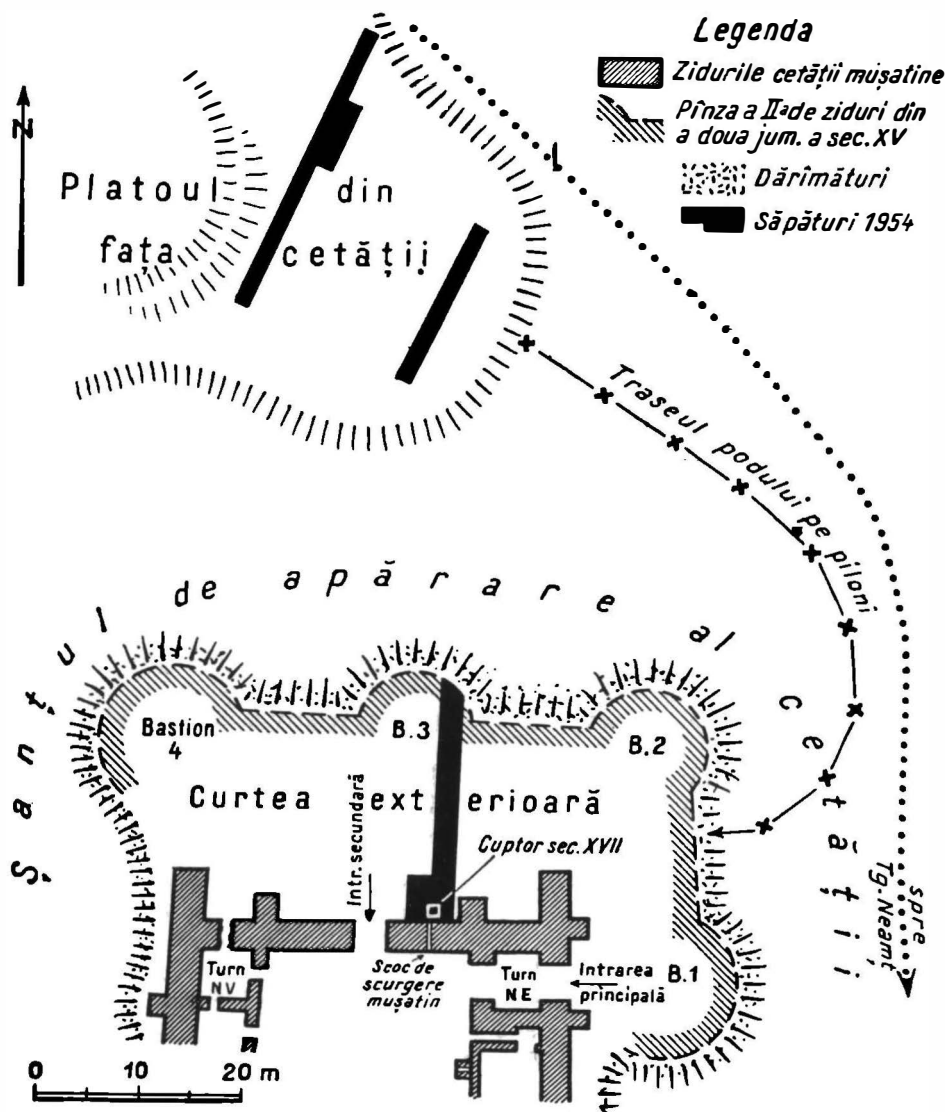


Fig. 3. — Cetatea Neamțului. Pînza a doua de ziduri (epoca lui Ștefan cel Mare).

2. Tehnica de construcție este aceeași la Suceava și Cetatea Neamțului. Se foloseau materiale locale (piatră, nisip, prundiș, piatră de var). Mortarul de la Suceava este identic în compoziție cu acela de la Neamț: var hidraulic, nisip și prundiș, praf de cărămidă și cărbuni de copac.

3. Materialul arheologic descoperit la cele trei cetăți este același.

4. Pe latura de est a cetății de la Neamț se mai păstrează o parte din vechile creneluri, acoperite în epoca lui Ștefan cel Mare. Or, dacă cetatea ar fi teutonică, nu-i posibil ca timp de un sfert de mileniu să nu se fi produs o uzură oarecare a zidurilor și să nu fi suferit deci reparațiile necesare. Faptul că crenelurile amintite sînt intacte denotă că între epoca folosirii lor și aceea a

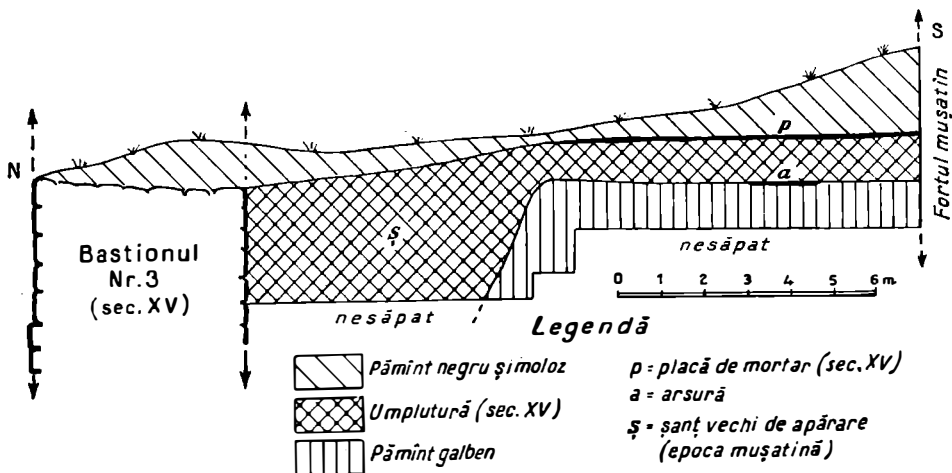


Fig. 4. — Cetatea Neamțului. Profilul de est al secțiunii I/1954 (curtea exterioră).

astupării, în veacul al XV-lea, a trecut un timp relativ scurt, adică răstimpul de la Petru I Mușat la Ștefan cel Mare.

5. Drumul vechi de acces către Cetatea Neamțului arată că venea de la Suceava și se lega de aceasta. Construită la numai 55 km în linie dreaptă, Cetatea Neamțului completa după cetățile de la Suceava sistemul de apărare al țării în timpul lui Petru I Mușat.

6. La 26 septembrie 1387, voievodul presta jurământul de vasalitate către suzeranul său, Vladislav Iagello. În actul ce ni se păstrează se spune: « Ne supunem pe noi, poporul (nostru) și pământul țării noastre, cetățile Moldovei și celelalte domenii (*prestatum subiacentes nos, gentemque atque terram nostram, Valachie castra ceteraque dominia*) »¹. În anul următor, 1388, se menționează pentru prima oară în documente și Cetatea Sucevei², pentru ca la șapte ani după această dată și la trei ani după moartea voievodului, în 1395, să apară în documente și Cetatea Neamțului. Nu-s oare destul de concludente aceste mențiuni, din această epocă, pentru a se explica tăcerea documentelor premușatine, indiferent c-ar fi scrise sau de natură arheologică?

¹ M. Costăchescu, *Documente moldovenești înainte de Ștefan cel Mare*, II, Iași, 1932, p. 599 și urm., nr. 162—163, cu data 10 mai; P. P. Panaitescu, *Mircea cel Bătrîn*, Buc., 1944, datează închinarea de la Liov la 26 septembrie 1387 (p. 230).

² M. Costăchescu, *op. cit.*, p. 603—604, nr. 164.

7. Că Petru I Mușat avea mijloace materiale cu care să clădească, nu mai incupe discuție. În afară de bani și de un imens material de construcție, el mai avea asigurată și mina de lucru necesară. Reținem în acest sens împrejurarea că tocmai în regiunea Rădăuți—Suceava—Neamț apar și primele scutiri de «lucru la cetate». La 1 august 1444, Ștefan voievod, fiul lui Alexandru cel Bun, scutește satul Balasinouți al mănăstirii Horodnic între altele («să nu lucreze nici la cetate») ¹. La 11 martie 1446, domnul acordă aceeași scutare și unor sate aparținând mănăstirii Neamțului. Printre acestea se găsesc și două din apropierea Cetății Neamțului: Timișeștii și Cristieneștii (azi Cristești), despre care un document din 7 ianuarie 1407 arată că au fost date mănăstirii de «sfânt răposatul domn Io Petru voievod» ², — ceea ce dovedește existența sigură a mănăstirii în timpul lui Petru I Mușat ³.

În scurt, credem că această prestație de caracter feudal apare în Moldova tocmai în perioada când domnul zidea cetățile de Suceava și Neamț, cu șerbi ca aceia din Timișești, Cristești, Balasinouți etc.

8. În sfârșit, al optulea argument, și desigur că nu e ultimul, îl constituie totala deosebire ce există între cetățile de la Suceava și Neamț și cetățile din Transilvania.

Un cercetător al fortificațiilor medievale sîrbești, A. Deroko, scrie că muntele și cîmpia au dat Serbiei tipuri de cetăți diferite. «La primele (fortificațiile din munți — *n.n.*) planul depinde de configurația înălțimii pe care s-a zidit fortificația, de accesul mai ușor sau mai dificil către această înălțime, de posibilitățile de atac și apărare etc.». Dimpotrivă, «planul fortificațiilor din cîmpie poate avea o mai mare regularitate căci accesul este aici mai liber din toate părțile» ⁴. Din prima grupă de cetăți se pot da ca exemple numeroase fortificații sîrbești (peste 35); cităm pe acelea mai cunoscute: Trojanov, Vidojevica, Jerina, Soko, Ujițe, Koviljcia etc. Din a doua grupă face parte între altele și cunoscuta cetate a Șabațului (1470).

Aceeași situație se repetă — în ce privește numai prima grupă — și în Transilvania. Într-adevăr, nu găsim aici nici o cetate de plan rectangular — deși înălțimile de la Suceava și Neamț sînt la fel cu acelea din Transilvania. Cetățile ardelenene au planul neregulat, linia zidurilor urmînd cu fidelitate configurația terenului. Așa sînt cetățile de la Codlea, Rîșnov, Feldioara, Deva, cu forma alungită — după cum se prezenta înălțimea. Caracteristice pentru aceste cetăți sînt numeroasele turnuri înșirate de-a lungul zidurilor. Cîteodată apar și ziduri concentrice, ca la Deva. Cetatea Salgo, din preajma Sibiului, era de formă elipsoidală. Nici o urmă de construcție interioară, în afară de turnul rotund, legat de zidul incintei, ce amintește de vechiul donjon al cetăților apusene. Cetatea de pe dealul Șprengliului este rotundă, după forma dealului, iar cea de la Tabla Buții are forma trapezoidală (fig. 5).

¹ *DIR*, A, vol. I, p. 204, nr. 242.

² *Ibidem*, p. 15, nr. 19.

³ Se credea chiar că voievodul este îngropat aici (N. Iorga, *Istoria bisericii noastre*, în *ARMSI*, seria a II-a, XXXIV, 1912, p. 453). Recent însă s-a încercat identificarea mormîntului lui Petru I Mușat la M-rea Probota (cf. P. P. Panaitescu, *Din istoria luptei pentru independență a Moldovei în veacul al XIV-lea. Primele lupte pentru independență ale Țărilor Romîne*, în *Studii*, IX, 4, 1956, p. 107 și urm.).

⁴ A Deroko, *Les châteaux forts du Moyen Âge*, în volumul *Monuments et stations archéologiques en Serbie, I. Serbie Occidentale*, din seria *Matériaux*, IX, 2, Belgrad, 1953, p. 38.

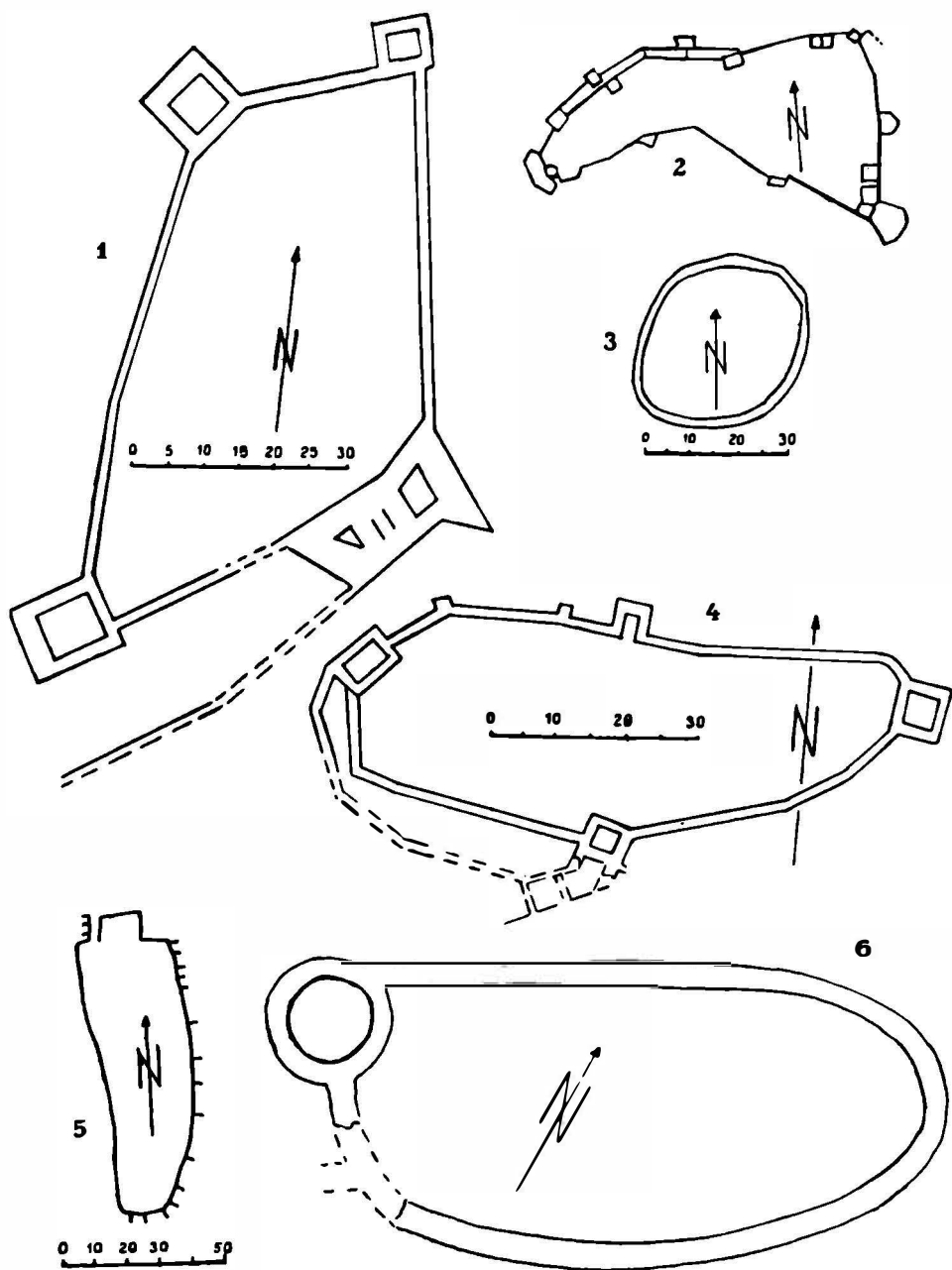


Fig. 5. — Planul unor cetăți din Ardeal: 1, Tabla Buții (după Horwath); 2, Râșnov (după Gross-Kühlbrandt); 3, Șprenghei-Or. Stalin (după A. Prox); 4, Feldioara (după Horwath); 5, Codlea (după Horwath); 6, Salgo-Sibiel.

Rezultă din această comparație că nu se poate face nici o apropiere tipologică între cetățile din Transilvania, Cetatea Neamțului și cetățile de la Suceava. Aceasta înseamnă că ultimele sînt zidite diferit în spațiu și timp față de primele.

III

Pentru a încheia, aducem în discuție și problema dacă tipul de cetate de la Neamț și Suceava este «caracteristic moldovenesc» — cum a afirmat N. Iorga¹ sau nu. Fără îndoială, în arhitectura feudală de la noi, fiecare provincie romînească prezintă trăsături aparte, uneori specifice, în funcție de complexul social-economic și politic, specific pentru fiecare provincie în parte².

Dar credem că nu-i o simplă întîmplare că un tip de cetate de formă pătrată, specific cîmpiei, cunoscut atît în sud cît și în nord, apare deodată în Moldova în veacul al XIV-lea, adaptat înălțimilor. Arhitectul de la Șcheia, Cetatea de scaun și Neamț știa dinainte ce formă va avea cetatea pe care o construia și cum va folosi mai bine terenul ales pentru construcție. Înseamnă deci, că se poate lua în considerare și posibilitatea existenței unei surse de inspirație din afara sau periferia Moldovei, pentru tipul de cetate de la Neamț și Suceava.

Pe de o parte se cunosc în sudul balcano-dunărean cîteva cetăți patrulate, unele de origine bănuită bizantină sau genoveză. E de presupus că moștenirea romano-bizantină se va fi perpetuat pînă tîrziu. Planul fortului pătrat al Cetății Albe, ce amintește de acela al cetății din valul roman de piatră din Dobrogea, de la Mircea Vodă, cetatea Enisala, rectangulară etc. ar sugera căutarea originii cetăților de la Suceava și Neamț în aceste regiuni sudice³.

Pe de altă parte, observăm că la 1492, așadar la o dată cînd cetățile de la Neamț și Suceava (mai puțin Șcheia) se înconjurau cu noi pînze de ziduri pentru artilerie, în nord, la Ivangorod în fața Narvei, se zidea o cetate perfect rectangulară și cu turnuri de aceeași formă în colțuri (fig. 2). Curînd însă, după 1506, cetatea se înconjoară la rîndu-i cu bastioane pentru artilerie⁴. De aci rezultă că nu putem ignora nici regiunile de nord ale Europei, mai precis spațiul denumit *polono-baltic*. Se știe că legăturile cu aceste regiuni sînt pentru Moldova străvechi și au avut mai ales un caracter comercial⁵. Pe plan politic, omagiul feudal prestat de primul Mușatin la Liov, în 1387, întărea deci o situație care angrenase deja Moldova în sfera de influență a regatului polon poate împotriva tendinței de expansiune a regatului maghiar⁶.

¹ N. Iorga, *Les châteaux occidentaux en Roumanie*, în *BCMI*, XXII, fasc. 60, 1929 p. 66.

² Gr. Ionescu, *op. cit.*, p. 10, 99.

³ N. Iorga, *Studii istorice asupra Chilieii și Cetății Albe*, București, 1899, p. 6; R. Rosetti, *op. cit.*, 94—95; E. Comșa, *Cîteva descoperiri arheologice din raionul Medgidia (reg. Constanța)*, în *Materiale*, IV, 1957, p. 326 și fig. 1.

⁴ V. V. Kostocikin, *Крепость Ивангород*, în *MIA*, 31, Moscova, 1952.

⁵ Stanislas Lukasik, *Pologne et Roumanie aux confins des deux peuples et des deux langues*, Paris—Varșovia—Cracovia, 1938, p. 36.

⁶ Ipoteza că tipul de cetate de la Neamț și Suceava este de origine polono-baltică a fost sugerată de V. Vătășlanu. Ea se află deja consemnată într-un raport al șantierului arheologic Suceava-Cetatea Neamțului (*SCIV*, V, 1—2, 1954, p. 278).

E de recunoscut însă, dat fiind stadiul actual al informațiilor de care dispunem, că originea polono-baltică a cetăților de la Neamț și Suceava este încă ipotetică. E greu deci de afirmat categoric că meșterii care au lucrat la aceste cetăți sînt veniți din nord, ori s-au format la școlile de aici¹. Dacă se va dovedi totuși că aceasta este rezolvarea problemei — atunci credem că va trebui să se urmărească și filiera prin care a fost vehiculat tipul de cetate de care ne-am ocupat: dinspre nord, prin Galiția, sau poate dinspre nord-est, prin Podolia, despre care izvoarele rusești o arată împințită de cetățile Coriatovicilor lituanieni².

Cadrul istoric social-economic și politic al vremii în care se zidește Cetatea Neamțului ne este încă limitat, deși, cum am afirmat, arheologia suplinește în parte lacunele de informație. De aceea, în articolul de față nici n-au fost atacate asemenea probleme, cel mult amintite sau schițate în linii mari. Ne simțim datori totuși să menționăm că problemele mari pe care le ridică Cetatea Neamțului, altele decît acelea din articolul nostru, vor fi dezbătute într-un studiu special despre fortificațiile Moldovei, scris în colaborare și aflat încă în curs de redactare.

N. CONSTANTINESCU

НОВЫЕ ДАННЫЕ О КРЕПОСТИ НЯМЦ

РЕЗЮМЕ

Автор возобновляет дискуссию по некоторым вопросам, касающимся крепости Нямц в Молдове. Он указывает на то, что еще хронисты XVII в., в особенности Мирон Костин, занимались вопросом древности молдавских крепостей. Из-за скудности сведений хронисты относили время строительства крепостей в Нямце, Сучаве и др. к туманной для тех времен дако-римской эпохе.

В румынской историографии существовало по меньшей мере четыре мнения относительно происхождения и древности крепости Нямц. Б. П. Хаждау, Д. Ончиул, А. Д. Ксенопол и др. утверждали, что крепость была сооружена тевтонскими рыцарями в XIII в. во времена, когда они владели Цара Бырсей в Трансильвании (1211—1225). Они основываются на топонимии *нямци* (-немец) и на указании, почерпнутом из папской грамоты 1232 г., в которой фактически ничего не упоминается относительно крепости Нямц.

Согласно другому мнению крепость была построена саксами из трансильванской Бистрицы (К. К. Джуреску). Оно, однако, не подтверждается конкретными историческими условиями, в которых развивались отношения между трансильванскими и молдавскими саксами. Не обоснованным является и единичное мнение Н. Григораша, что крепость Нямц была построена местным боярином до первых молдавских господарей.

Наконец, четвертое и самое правильное мнение устанавливает происхождение крепости во время Петра I Мушата (1375—1392). Это мнение поддерживали А. Лапедату, Н. Иорга, И. Миня и др. Автор указывает,

¹ SCIV, op. cit.; G. Balș, *Bisericile lui Ștefan cel Mare*, în *BCMI*, București, 1925, capitoul Meșterii.

² *Letopisețele Rusiei apusene*, în *Полное собрание русских летописей*, XVII, St. Petersburg, 1907.

что историки, защищавшие это мнение, поступали так, руководясь, главным образом, интуицией, не приводя веских аргументов и игнорируя археологические данные, оказывающие реальную помощь в выяснении вопроса, касающегося крепости Нямец.

Археологические исследования, проведенные в последние годы в Сучаве и в крепости Нямец, выявили тесную связь, существующую между крепостями Сучавы (Шкея и Воеводская крепость) и крепостью Нямец. Помимо сходства их планов, четырехугольник с башнями одинаковой формы по углам и единство археологического материала, одинакового во всех трех крепостях, свидетельствуют о почти идентичной эволюции крепости Нямец и Воеводской крепости в Сучаве. Так, вокруг главного квадратного укрепления, выстроенного при Петре Мушате, прибавляется во время Стефана Великого вторая полоса стен с мощными полукруглыми бастиянами для артиллерии. Сам Мирон Костин поясняет, что «эти крепости были вначале меньше, имея только среднюю часть в виде башен; окружающие ее стены были выстроены господарями. . . ; большая часть была построена великим господарем, старым Стефаном-Водой».

В заключение указано, что четырехугольный план крепости Нямец и Сучавы, весьма отличающийся от плана так называемых тевтонских крепостей в Трансильвании, римско-византийского происхождения и встречается не только на юге, в квадратном форте Белгорода Днестровского (СССР), и в Енисале, в Шабаце (Сербия), но и на севере, в крепости Ивангород (СССР). Гипотеза о польско-балтийском происхождении молдавских крепостей еще не подтверждена, но в случае, если она будет исторически обоснована, то, по мнению автора, будет возможно установить путь, пройденный типом вышеупомянутой крепости — с севера, через Галицию, или же с северо-востока, через Подолию, которая, согласно русским источникам, была покрыта сетью крепостей литовских Кориатовичей.

ОБЪЯСНЕНИЕ РИСУНКОВ

Табл. I. — Крепость Нямец: 1, общий вид со стороны долины Озаны; 2, общий вид с северной стороны (в глубине Хумулешти).

Табл. II. — Крепость Нямец: 1, общий вид с восточной стороны; 2, общий вид с южной стороны.

Табл. III. — Восточная сторона крепости Нямец: 1, северо-восточная башня и главный вход (видны замурованные зубцы эпохи Мушата); 2, главный вход, деталь (в глубине северо-западная башня).

Табл. IV. — 1, северная сторона крепости Нямец (на первом плане боковой вход, в глубине юго-восточная башня); 2, первые три (частично реставрированных) быка моста, построенного при Стефане Великом.

Рис. 1. — Попытка реставрации крепости Нямец (арх. Дину Теодореску).

Рис. 2. — Планы четырехугольных крепостей: 1, Шкея-Сучава (по SCIV); 2, столярная крепость Сучава (по К. А. Ромсторферу); 3, крепость Нямец (по арх. Ш. Балшу); 4, Ивангород — СССР (по В. В. Косточкину).

Рис. 3. — Крепость Нямец. Второй ряд стен (эпоха Стефана Великого).

Рис. 4. — Крепость Нямец. Восточный профиль разреза 1/1954 (внешний двор).

Рис. 5. — План некоторых трансильванских крепостей: 1, Табла Буций (по Хорвату); 2, Рышнов (по Гроссу-Кюльбрандту); 3, Шпренги — гор. Сталин (по А. Проксу); 4, Фельдиоара (по Хорвату); 5, Кодля (по Хорвату); 6, Салго-Сибиел.

NOUVELLES DONNÉES CONCERNANT LA FORTERESSE DE NEAMȚ

RÉSUMÉ

L'auteur reprend certaines questions relatives à la forteresse de Neamț, en Moldavie. L'ancienneté des forteresses moldaves avait déjà préoccupé les chroniqueurs du XVII^e siècle, et plus particulièrement Miron Costin. Les maigres informations dont ils disposaient les poussaient à attribuer la construction des fortifications de Neamț, de Suceava, etc. à l'époque, alors nébuleuse, de l'antiquité daco-romaine.

L'historiographie roumaine n'a pas connu moins de quatre opinions quant à l'origine et à l'ancienneté de cette forteresse. C'est ainsi que B. P. Hasdeu, D. Onciul, A. D. Xenopol, etc. ont soutenu qu'elle avait été édiflée par les chevaliers de l'ordre teutonique, au XIII^e siècle, à l'époque où ils détenaient le territoire dit « Țara Bîrsei » (Terra Borza), en Transylvanie (1211—1225). Ces auteurs se fondaient sur la signification du toponyme « Neamț » (= Allemand) et sur les données d'une bulle papale de 1232, qui en réalité ne dit rien au sujet de cette forteresse.

Une autre opinion attribue sa construction aux Saxons de la ville transylvaine de Bistrița (C. C. Giurescu). Mais elle n'est pas justifiée par les conditions historiques concrètes du développement des relations des Saxons de Transylvanie avec la Moldavie. Tout aussi erroné est le point de vue isolé de N. Grigoraș, qui soutient que cette forteresse a été édiflée par un noble de la contrée, antérieurement au règne des premiers princes moldaves.

Enfin, la quatrième opinion, qui est la bonne, soutient que la forteresse date de l'époque de Pierre I^{er} Mușat (1375—1392). Elle a été défendue par Al. Lapedatu, N. Iorga, I. Minea et par d'autres historiens. L'auteur montre cependant que ces savants ont agi plutôt intuitivement, sans pouvoir disposer d'arguments solides en faveur de leur thèse. Ils ont complètement ignoré les données archéologiques, qui sont d'un réel secours pour l'élucidation du problème.

Les recherches archéologiques effectuées ces dernières années à Suceava et à la forteresse de Neamț ont fait ressortir l'étroite dépendance qui existe entre les forteresses de Suceava (Scheia et Cetatea de Scaun) et la forteresse de Neamț. Outre la ressemblance de leur plan — un quadrilatère flanqué de quatre tours d'angle de la même forme — et l'unité des matériaux archéologiques, identiques pour les trois forteresses, l'auteur prouve que la forteresse de Neamț et le château-fort principal (Cetatea de Scaun) de Suceava ont connu une évolution presque égale. C'est ainsi que, autour d'un fort carré principal, construit au temps de Pierre I^{er} Mușat, vint s'ajouter à l'époque d'Etienne le Grand une seconde ligne de murailles, pourvues de puissants bastions semi-circulaires pour résister au feu de l'artillerie. Miron Costin lui-même nous apprend que « ces forteresses étaient au début assez petites et n'avaient que la partie centrale, telles des tours; les murailles qui les entourent ont été édiflées par les princes...; la plupart le furent par le célèbre prince que fut le vieux voïvode Etienne ».

Pour conclure, l'auteur démontre que le plan rectangulaire des forteresses de Neamț et de Suceava — tout à fait différent de celui des forteresses dites teutoniques, de Transylvanie — se retrouve aussi dans le sud de l'Europe, au

fort carré de Cetatea Albă (Akkerman-U.R.S.S.), à Enisala et à Sabaț (Serbie). Ce plan est d'origine romano-byzantine, mais il est également attesté dans le nord de l'Europe, par la forteresse d'Ivangorod (U.R.S.S.). L'hypothèse de l'origine polono-balte des forteresses moldaves est encore incertaine, mais, si l'on parvient à prouver son fondement du point de vue historique, l'auteur estime que l'on devra également déterminer la filière empruntée par le type de forteresse en question: du nord, par la Galicie, ou peut-être du nord-est, par la Podolie, que les sources historiques russes montrent parsemée de forteresses érigées par les Coriatovitch lithuaniens.

EXPLICATION DES FIGURES

Pl. I. — Forteresse de Neamț: 1, vue générale prise de la vallée de l'Ozana; 2, vue générale prise du nord (au fond, le village de Humulești).

Pl. II. — Forteresse de Neamț: 1, vue générale prise de l'est; 2, vue générale prise du sud.

Pl. III. — Flanc oriental de la forteresse de Neamț: 1, la tour nord-est et la porte principale (on distingue les créneaux de l'époque de Pierre Mușat ultérieurement murés); 2, détail de la porte principale (au fond, la tour nord-ouest).

Pl. IV. — 1, flanc septentrional de la forteresse de Neamț (au premier plan, la porte secondaire et, vers le fond, la tour sud-est); 2, les trois premières piles (partiellement restaurées) du pont construit sous Etienne le Grand.

Fig. 1. — Essai de reconstitution de la forteresse de Neamț (par l'architecte Dinu Teodorescu).

Fig. 2. — Plans de forteresses quadrilatères: 1, Scheia—Suceava (d'après *SCIV*); 2, forteresse principale de Suceava (d'après K. A. Romstorfer); 3, forteresse de Neamț (d'après l'architecte Șt. Balș); 4, Ivangorod—U.R.S.S. (d'après V. V. Kostotchikine).

Fig. 3. — Forteresse de Neamț. La seconde ligne de murailles (époque d'Etienne le Grand).

Fig. 4. — Forteresse de Neamț. Profil oriental de la section 1/1954 (cour extérieure).

Fig. 5. — Plans de forteresses de Transylvanie: 1, Tabla Buții (d'après Horwath); 2, Rîșnov (d'après Gross—Kühlbrandt); 3, Șprenghe—Or. Stalin (d'après A. Prox); 4, Feldioara (d'après Horwath); 5, Codlea (d'après Horwath); 6, Salgo—Sibiel.