

FRAGMENTE DE CAZAN HUNIC DESCOPERITE ÎN SUD-ESTUL MUNTENIEI

Între antichitățile hunice descoperite pe teritoriul țării noastre un loc deosebit îl ocupă cazanele turnate de bronz, care au atras atenția cercetătorilor noștri cu 23 de ani în urmă ¹. Aceste categorii de obiecte s-au găsit rareori întregi, de cele mai multe ori au fost descoperite doar în stare fragmentară.

Din punctul de vedere al răspîndirii geografice, descoperirile de pînă acum ne informau că astfel de obiecte arheologice s-au găsit doar în partea de sud-vest a țării, în Oltenia, pe cînd în restul țării asemenea descoperiri rămîneau necunoscute. Studiile ce s-au scris asupra acestei teme, atît în trecut ², dar mai ales cele care au fost redactate în ultimii ani, au adus unele precizări, atît în ceea ce privește răspîndirea lor în cadrul teritoriului stăpînit de huni, cît și în ceea ce privește rostul ce l-au avut aceste cazane în viața războinicilor călărăși nomazi ³.

O descoperire recentă ce cuprinde două fragmente dintr-un asemenea cazan vine pe de o parte să mărească numărul celor deja cunoscute, iar pe de altă parte să lărgescă posibilitățile de interpretare istorică a acestor documente pentru regiunea Dunării de jos.

Localitatea în care s-a făcut descoperirea este satul Boșneagu, aparținător de comuna Dorobanțu, r. Călărași. Această comună se află situată pe prima terasă a Dunării, la marginea luncii marelui fluviu, cam la jumătatea distanței

¹ I. Nestor și C. S. Nicolăescu-Plopșor, *Hunnische Kessel aus der Kleine Walachei*, în *Germania*, 21, 1937, p. 178—182.

² Z. v. Takács, *Chinesisch-hunnische Kunstformen*, în *Izvestia-Institut*, III, 1925, p. 194—229. Dar în special A. Alföldi, *Funde aus der Hunnenzeit und ihre ethnische Sorderung*, în *ArchHung*, IX, 1932, p. 12 și urm. Mai nou, Z. Takács, *Neuentdeckte Denkmäler der Hunnen in Ungarn*, în *Acta Orient. Hung.*, 9, 1959, p. 85—96. De bază este lucrarea lui J. Werner, *Beiträge zur Archäologie des Attila-Reiches*, München, 1956, 2 vol.

³ J. Werner, *op. cit.*, p. 57—61; cf. M. Párducz, *Archäologische Beiträge zur Geschichte der Hunnenzeit in Ungarn*, în *ActaArch*, 11, 1959, p. 309—398.

dintre orașele Oltenița și Călărași. La rîndul lui satul Boșneagu se găsește la nord de Dorobanți, la o distanță de circa 3 km și este așezat pe malul de est al bălții Mostiștea.

Punctul în care s-a făcut descoperirea se află așezat în vatra satului Boșneagu, anume în partea lui de nord, la o distanță de circa 400 m de șoseaua Oltenița—Călărași și la circa 200 m est de malul bălții Mostiștea, în curtea locuitorului Mitrea V. Gheorghe. În urma cercetărilor întreprinse de Muzeul de istorie din Călărași ne sînt cunoscute și împrejurările în care s-a făcut descoperirea. În cursul lunii aprilie 1956, amintitul locuitor a săpat o groapă într-un colț al curții sale și la adîncimea de circa 1,50 m de la suprafața actuală a solului a descoperit cele două minere de bronz despre care va fi vorba în cele ce urmează.

Știrea că în acest sat s-a efectuat o descoperire arheologică a fost comunicată Muzeului de istorie din Călărași în noiembrie 1958 de către Adrian Rădulescu, cercetător la muzeul din Constanța. În cursul lunii aprilie 1959, directorul Muzeului de istorie din Călărași s-a deplasat la fața locului și a întreprins o primă anchetă arheologică pe teren în legătură cu această descoperire. Tot cu această ocazie, descoperitorul donează cele două minere de bronz, spre a fi depuse în Muzeul de istorie din capitala raionului.

Este vorba de două minere ce au făcut parte dintr-un cazan de bronz (fig. 1/1 și 2). Ambele piese au forma unui cadru dreptunghiular, primul (fig. 1/1) mai păstrînd și o parte din pereții gîtului cazanului, cu nervura orizontală în relief, care separă în două această porțiune a vasului, pe cînd celălalt miner (fig. 1/2) are păstrat din pereții gîtului doar partea superioară,

numai pînă la nervura în relief de care am amintit mai sus. Latura superioară a mînerului este sensibil arcuită și se termină în trei ornamente în formă de ciuperci. Ele sînt dispuse cîte una la fiecare colț superior al mînerului și sînt așezate în poziție oblică față de miner și una la mijloc în poziție verticală. Unul din minere are următoarele dimensiuni (fig. 1/1): înălțimea 0,09 m, lățimea 0,13 m, iar grosimea de 0,013 m.

Cele două minere au fost turnate o dată cu întreg corpul cazanului, după cum se poate constata cu ușurință la examinarea fragmentelor păstrate, dar

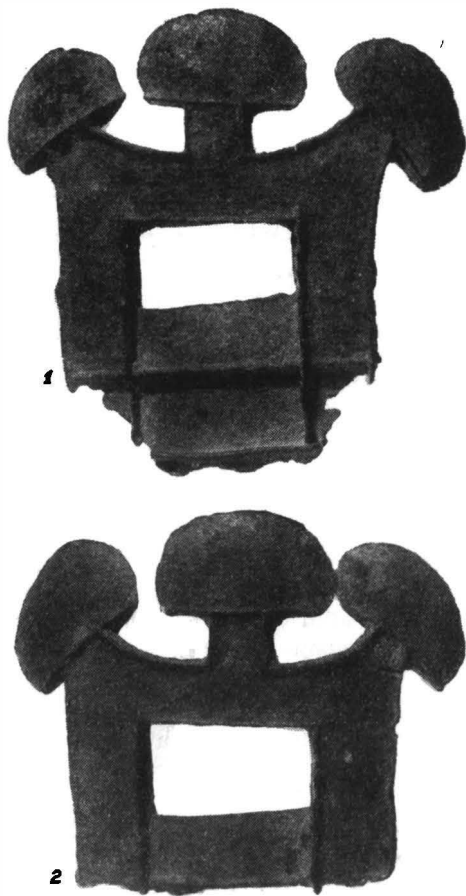


Fig. 1. — Două minere de cazan hunic descoperite la Boșneagu, r. Călărași.

în special a celui mai mare (fig. 1/1). Pe laturile exterioare ale cadrului mînerului se observă locul unde « ciupercile » mai mici, așezate direct pe buza cazanului, se atingeau și se sprijineau de acest cadru.

Din analiza elementelor păstrate la obiectele descrise: forma mînerelor, a « ciupercilor », a gîtului cazanului pe porțiunea păstrată, precum și a urmelor lăsate pe laturile exterioare ale mînerelor de « ciupercile » mici sprijinite de ele, putem presupune, cu justificată îndreptățire, că forma cazanului de la Boșnegu a trebuit să fie foarte apropiată, dacă nu la fel, cu cea de la Desa-Ciuperceni¹. Singura deosebire, după cît ne putem da seama în actuala stare de conservare a obiectelor examinate, constă în faptul că latura superioară a mînerului cazanului de la Boșneagu este arcuită, pe cînd a celui de la Desa este orizontală.

Pe baza observațiilor de mai sus se pare că avem de a face cu un anumit tip de cazan răspîndit în mai multe variante, la Dunărea de jos.

Pe plan local, mînerile de bronz de care ne-am ocupat se integrează din punct de vedere arheologic în seria celor cunoscute ca descoperite la Desa-Ciuperceni (r. Calafat), Hotărani (r. Vinju Mare), Celei-Sucidava² (r. Corabia), precum și a unui fragment asemănător ce se află în colecțiile Muzeului de Antichități, fără loc de găsim. Pentru acesta din urmă s-a presupus³ că s-ar fi descoperit tot în Oltenia, deoarece fragmentul în chestiune provine din fosta colecție a maiorului D. Papazoglu, înghebată mai ales în acest colț de țară. Prin descoperirea de la Boșneagu fragmente de cazane de acest tip apar pentru prima oară pe teritoriul din stînga Oltului, al Munteniei propriu-zise. În lumina descoperirii de mai sus nu este exclus ca fragmentul de cazan din colecția Papazoglu să provină din teritoriul de la răsărit de Olt.

Pe plan istoric, întreg acest grup de antichități este atribuit hunilor, iar prezența lui pe teritoriul țării noastre se explică prin dominația lor în aceste regiuni. De altfel stăpînirea hunilor în regiunile dintre Carpați și Dunăre este cunoscută și din alte izvoare istorice⁴. Documentarea arheologică vine doar s-o confirme topografic.

În ceea ce privește datarea acestor cazane, studiul lui J. Werner a arătat că ele trebuie datate în prima jumătate a secolului V și nu mai tîrziu de mijlocul lui⁵.

Pe un plan mai general, fragmentele de cazan hunic de care ne-am ocupat constituie a optsprezecea descoperire de acest fel cunoscută în lume în cadrul imensei regiuni eurasiatice, stăpînite de populația de războinici nomazi a hunilor.

B. MITREA și N. ANGHELESCU

¹ I. Nestor și C. S. Nicolăescu-Plopșor, *loc. cit.*, pl. 39/3 a, 3 b. Cf. și J. Werner, *op. cit.*, II Tell, p. 128/3 a și 3 b.

² D. Tudor, în *Dacia*, VII—VIII, 1937—1940, p. 375, fig. 10 c; idem, în *Dacia*, XI—XII, 1945—1947, p. 189, fig. 35/1,2,7; idem, în *Oltenia romană*, ed. a II-a, București, 1958, p. 361 și 360.

³ I. Nestor și C. S. Nicolăescu-Plopșor, *op. cit.*, p. 180.

⁴ D. Tudor, *Oltenia romană*, ed. a II-a, p. 360.

⁵ J. Werner, *op. cit.*, I, p. 59—60.

ДВА ФРАГМЕНТА ГУННСКОГО КОТЛА, ОБНАРУЖЕННЫЕ НА ЮГЕ ВАЛАХИИ

РЕЗЮМЕ

Авторы знакомят читателя с археологической находкой — двумя ручками от бронзового котла, изготовленного способом отливки и принадлежавшего некогда гуннам (рис. 1/1 и 2). Эти фрагменты были обнаружены в 1956 г. в деревне Бошнягу (с. Доробанцу, р. Кэлэраш, Бухарестской обл.). Село Доробанцу расположено к юго-востоку от Бухареста, вдоль поймы Дуная, примерно на середине расстояния между Олтеницей и Кэлэраш, а деревня Бошнягу — севернее Доробанцу (в 3 км от него) близ озера Мостишта. Один из местных жителей, копая яму в своем дворе, нашел эти ручки.

Впервые на территории Валахии, восточнее Олта, обнаружена подобная категория археологических памятников. Фрагменты котла датируются первой половиной V в. и являются археологическим доказательством пребывания и владычества гуннов в румынской равнине.

Благодаря этой находке число известных до 1956 г. гуннских котлов пополнилось еще одним экземпляром.

ОБЪЯСНЕНИЕ РИСУНКОВ

Рис. 1. — Две ручки гуннского котла, найденные в дер. Бошнягу, р. Кэлэраш.

FRAGMENTS DE CHAUDRON HUNIQUE DÉCOUVERTS DANS LE SUD-EST DE LA VALACHIE

RÉSUMÉ

Les auteurs présentent deux poignées d'un chaudron hunique coulé en bronze (fig. 1/1 et 2). Ces pièces ont été trouvées en 1956 dans le village de Boșneagu (commune de Dorobanțu, district de Călărași, région de Bucarest). Dorobanțu se trouve au SSE de Bucarest, à la lisière des terrains inondables du Danube, à mi-chemin environ entre Oltenița et Călărași. Le village de Boșneagu est situé à 3 km environ au nord de Dorobanțu et à proximité des marais de Mostiștea. Les poignées de chaudron ont été trouvées par un habitant en train de creuser une fosse dans sa cour.

C'est la première fois que cette catégorie de documents archéologiques apparaît dans la région située à l'est de l'Olt, en Valachie. Ces restes de chaudron doivent être datés de la première moitié du V^e siècle. C'est là une preuve archéologique de la domination et de la présence des Huns dans la plaine roumaine.

Cette découverte augmente d'une unité la liste des chaudrons huniques connus jusqu'à présent.

EXPLICATION DES FIGURES

Fig. 1. — Deux poignées de chaudron hunique découvertes à Boșneagu, district de Călărași.