

O NOUĂ STATUETĂ DE TIP TESALIC DESCOPERITĂ LA GUMELNIȚA

S-au împlinit 20 de ani de cînd am avut prilejul să public o statueta de lut ars de la Gumelnița¹, pe care — ținînd seama de caracteristicile sale — am considerat-o ca aparținînd unui tip tesalic binecunoscut, acela al statuetelor prevăzute la partea superioară cu o gaură pentru a se introduce capul modelat aparte; și deși aș fi dorit încă de mult să revin asupra acelei descoperiri, pentru a preciza unele aspecte ale problemei, împrejurările m-au făcut să nu pot reveni decît cu totul în treacăt asupra ei, cu prilejul discutării uneia dintre caracteristicile statuetelor descoperite de mine în necropola de incinerare din epoca bronzului de la Cîrna². Iată însă că acum cîțiva ani Barbu Ionescu, întemeietorul Muzeului raional din Oltenița, căruia i-a donat o importantă colecție de piese arheologice, în special din epoca neo-eneolitică, aparținînd culturii Gumelnița — a mai descoperit o statueta de același tip, tot la Gumelnița, pe care a avut bunăvoința să mi-o încredințeze spre publicare. În felul acesta problema pusă de mine pentru prima oară acum două decenii poate fi reluată și completată pornindu-se de la această nouă descoperire.

Statueta pe care o publicăm aci (fig. 1) este o piesă aproape întregă, avînd un corp cilindric puțin turtit, ceva mai îngust la partea inferioară, mai bombat pe fața anterioară și mult mai plat pe cea posterioară. În fapt corpul se prezintă ca un fel de tub quasi-cilindric, gol în interior, al cărui perete are o grosime mai mare spre bază (unde atinge 1,5 cm) și mai mică la marginea superioară (unde nu depășește 1 cm). De altfel nici sus nici jos, peretele nu are o grosime uniformă, iar pe de altă parte atît baza cît și partea superioară sînt retezate aproape perfect orizontal. Din trunchiul cilindric se desprind

¹ Vladimîr Dumitrescu, *Une figurine de type thessalien d'écouverte à Gumelnița*, în *Dacia*, VII—VIII, p. 97—102.

² Vladimîr Dumitrescu, *Cîteva observații în legătură cu modelarea prismatico-cilindrică a capului la statuetele de lut ars din cultura timpurilor de urne din epoca mijlocie a bronzului*, în *SCIV*, VIII, 1957, p. 89—102; idem, *Les statuettes de l'âge du bronze d'écouvertes dans la nécropole de Cîrna (R. P. Roumaine)*, în *JPEK*, 19, 1954—1959, p. 16—48 și pl. 13—20; idem, *Necropola de incinerare din epoca bronzului de la Cîrna (sub tipar)*.

și se întind lateral brațele lungi de câțiva centimetri; vârful brațului drept este bont, iar al celui stîng este rupt din vechime. Înălțimea statuetei este de 17 cm, diametrul maxim al corpului depășind 8 cm, între virfurile celor două brațe fiind 17,2 cm. Lutul din care a fost modelată statueta este foarte fin și dens, așa cum se poate observa din știrburile de la bază și din spărtura brațului rupt. În timp ce peretele corpului a fost pătruns pînă la roșu de arderea din cuptor, interiorul brațului rupt a rămas ceva mai cenușiu. Învelișul a fost brun și păstrează în multe porțiuni (mai ales pe spate) lustrul original. În schimb,

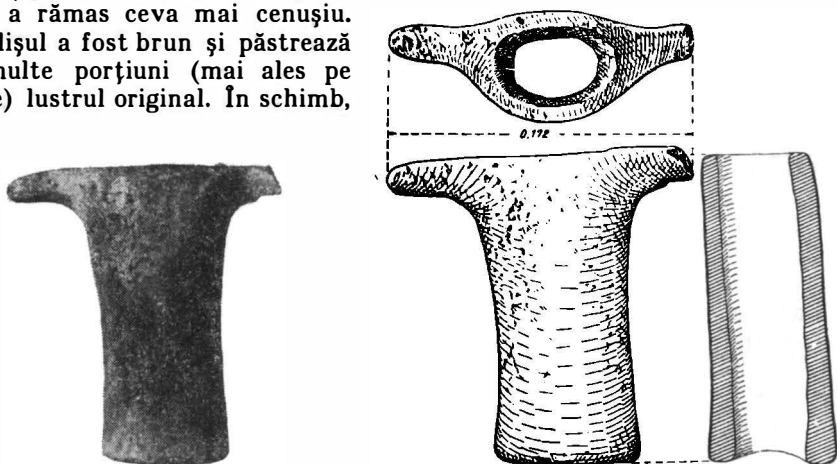


Fig. 1. — A doua statueta de tip tesalic de la Gumelnița (fotografie și desen).

fața statuetei este parțial înnegrită și parțial scorjită, desigur în urma contactului cu flăcările incendiului ce au distrus locuința în care se va fi aflat această statueta.

Din descrierea de mai sus rezultă că este vorba de un « torso » de statueta, destul de rudimentar modelat, care însă aparține — așa cum am mai spus — aceluiași tip ca și acela publicat în 1941. Se pot observa însă câteva deosebiri de detaliu (de exemplu în privința raportului dintre înălțimea și lățimea pieselor), însă cea mai importantă deosebire o constituie faptul că piesa publicată acum nu are indicația sinilor, spre deosebire de aceea mai veche (fig. 2/1); în felul acesta ea se apropie însă și mai mult de prototipurile tesaliene. Nici de data aceasta nu dispunem însă de capul mobil care va fi fost și el de lut sau — eventual — de piatră.

În ceea ce ne privește, socotim valabile în linii generale concluziile la care ne-am oprit acum douăzeci de ani: atât prima piesă de la Gumelnița cît și a doua, publicată acum, aparțin unui tip specific tesalic — fie că reprezentările de acest fel descoperite pe teritoriul Greciei au a fi atribuite perioadei a II-a tesalice, fie că ele datează de la începutul celei de-a treia perioade¹. Întrucît însă de la data publicării primei piese și pînă astăzi, fără să se mai fi

¹ Vladimir Dumitrescu, *Une figurine de type thessalien*, loc. cit.

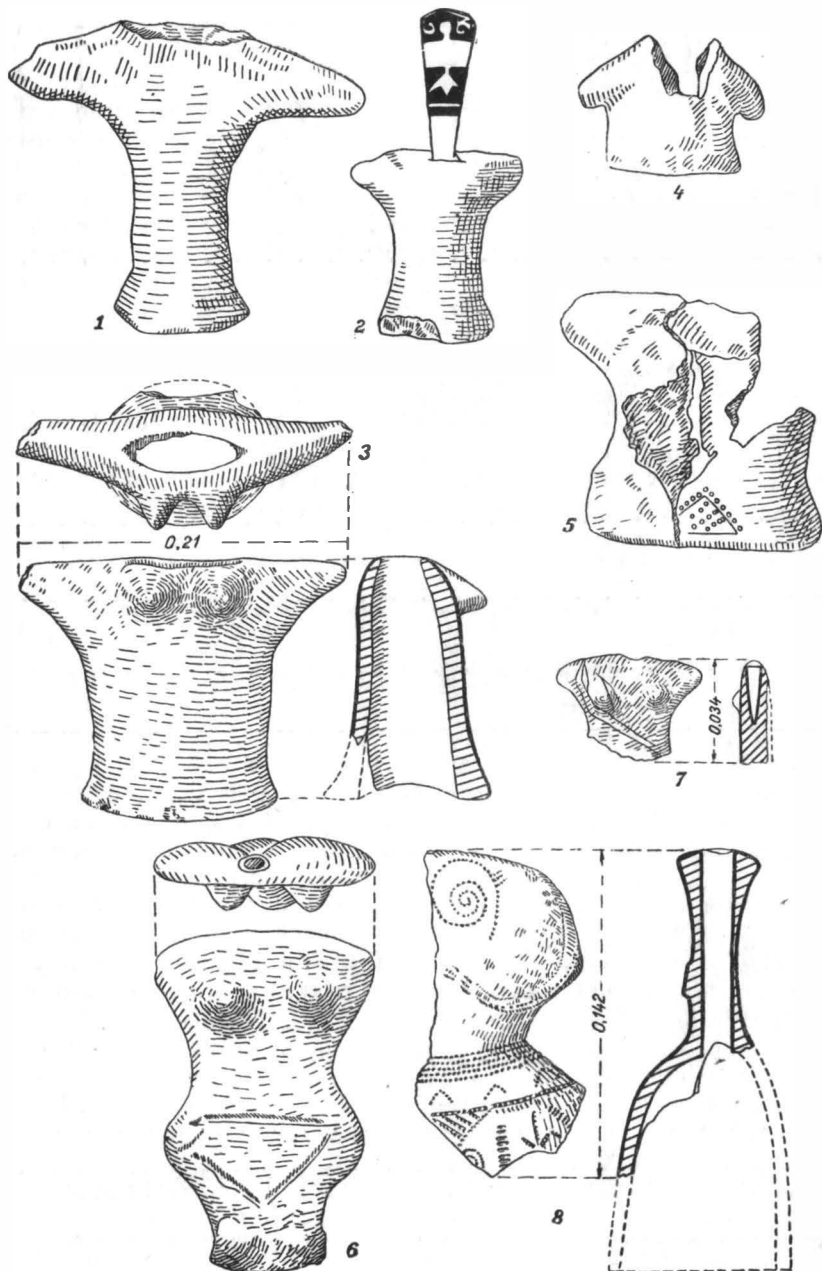


Fig. 2. — 1—2, statuete tesalice descoperite la Rakhmani (Tesalia); 3, prima statueta de tip tesalic de la Gumelnița; 4—5, statuete de același tip de la Ul-Kuban; 6, statueta cu gaură pentru introducerea capului, de la Vința; 7, fragment de statueta de același fel, de la Cernavoda; 8, fragment de statueta din epoca bronzului, de la Cîrna, aparținînd aceluiași tip general, modelat cu gaură pentru fixarea capului.

găsit vreun exemplar identic în regiunea Dunării mijlocii și inferioare, au mai fost totuși aduse în discuție unele piese aparținând unui tip înrudit, și pe de altă parte deoarece unele elemente pe care nu le luasem atunci în considerare merită să fie discutate, socotim că este necesar să reluăm întreaga problemă.

În 1941, neavînd la dispoziție o reproducere concludentă a figurinelor descoperite în curganul de la Ul din nordul Caucazului¹, am socotit atunci că lipsa capului la unele dintre aceste piese din Kuban se datorește numai faptului că ele au fost găsite sfărîmate, ceea ce m-a determinat să nu subscriu la apropierea făcută de Childe² între unele dintre figurinele de la Ul și acelea tesalice aparținînd tipului modelat fără cap. Curînd după aceea am putut constata, din descrierea amănunțită aflată în ampla lucrare a lui Hančar despre *Istoria străveche a Caucazului*³, că apropierea făcută de Childe era perfect întemeiată, deoarece trei dintre figurinele de la Ul au fost modelate fără cap și cu o mică gaură între umeri pentru introducerea capului lucrat aparte (fig. 2/4—5). În felul acesta descoperirea de la Gumelnița apare mai puțin izolată, așa încît — înainte de a trece și la alte descoperiri făcute sau publicate ulterior — se cuvine să rezumăm foarte pe scurt părerile formulate asupra figurinelor de la Ul.

Deși amintea și despre asemănarea figurinelor de lut și de alabastru de la Ul cu figurinele din regiunea Ljubljana, N. I. Veselovsky⁴ le-a pus pe cele dintîi în legătură cu figurinele « premiceniene » din Egeea, datîndu-le în mil. III î.e.n. V. Müller⁵ sublinia legătura figurinelor de la Ul cu acelea din Tesalia, precizînd că figurinele modelate fără cap se leagă de tipul similar din aceeași regiune a Greciei. Pentru Müller, originea meridională a tipului acestor figurine din Kuban este neîndoielnică, deși el socotea în general Asia Mică « drept punct de origine » al plasticeii idolilor europeni. Pe de altă parte, în lucrarea sa de sinteză mai sus amintită, Hančar, vorbind despre asemănările dintre Kuban și Ljubljana, se oprește și asupra modelului de « colibă sau căruță » din același curgan de la Ul, și citează o serie de modele de locuințe neolitice din cercul dunărean — din Moravia, Iugoslavia și România⁶; în treacăt fie spus, acest paralelism nu ni se pare în nici un fel potrivit, deoarece nu este nici o îndoială că Rostovțev⁷ și ceilalți care au considerat piesa de la Ul drept model de căruță au dreptate, așa încît nu se poate face vreo apropiere valabilă cu modelele de locuință.

Revenind la figurinele de la Ul, putem spune că nici unul dintre cercetătorii care s-au oprit asupra lor și ale căror lucrări le-am putut consulta nu le-au atribuit unui tip local, dezvoltat în chip independent la fața locului, cu

¹ Nici din descrierea făcută de Tallgren (*La pontide préscythique*, în *ESA*, II, 1926, p. 112—114) nu reieșea că unele dintre statuetele de la Ul au fost modelate fără cap, mai ales că el se referea la legăturile cu Cicladele; iar din reproducerea de la fig. 66 (p. 111) se poate foarte bine presupune că găurile sînt o consecință a sfărîmării statuetelor.

² V. Gordon Childe, *The Dawn of European Civilization*, ed. a II-a, p. 142.

³ Fr. Hančar, *Urgeschichte Kaukasiens*. În colecția *Bücher zur Ur- und Frühgeschichte*, vol. VI, Viena, 1937; v. p. 342 și urm.

⁴ Bibliografia veche la Fr. Hančar, *op. cit.*, deoarece nu am avut posibilitatea să o consult.

⁵ V. Müller, *Frühe Plastik in Griechenland und Vorderasien*, 1929, pi. 36.

⁶ *Op. cit.*, p. 344.

⁷ M. Rostovzew, în *RA*, 1920, p. 32—35.

excepția învățatului sovietic A. A. Iessen. Într-adevăr, socotind că între statuetele de la Ul și cele din Sud « nu se observă o coincidență formală absolută și completă », asemănarea fiind foarte generală, și întrucît statuete feminine mai vechi, atît de piatră cît și de lut, s-au găsit în așezarea neolitică de la Agubek și în cîmîtirul de la Nalcic, deci în imediata apropiere a Kubanului, Iessen consideră că acestea au apărut în virtutea cerințelor și evoluției locale, și nu prin împrumuturi « din Vestul îndepărtat »¹, referindu-se mai ales la legăturile cu figurinele de la Ljubljana.

În ceea ce privește asemănarea cu regiunea Ljubljana, putem fi în general de acord cu Iessen, deoarece statuetele din regiunea de est a Alpilor se aseamănă numai în linii generale cu acelea de alabastru din Kuban și în nici un caz cu acelea modelate în chip intenționat fără cap și cu gaură pentru fixarea unui cap modelat aparte. Pentru statuetele de alabastru din Kuban, ni se pare însă mai justă soluția adoptată de A. M. Tallgren, care le consideră derivate din timpul figurinelor cretane și cicladice², precizînd ulterior că aceste statuete nu par importate în Kuban din Egeea, și că tipul respectiv s-a încetățenit și a evoluat la început în regiunile meridionale ale Europei³. Fără să ne oprim în chip special asupra acestei probleme, menționăm că această concluzie corespunde faptului că în cultura Gumelnița, de exemplu, pe lângă tipul modelat cu gaură pentru cap, se întîlnesc și figurine de tipul acelor de alabastru de la Ul, adică schematizînd tipul feminin așezat în poziție tipic orientală, cu picioarele strînse sub corp⁴. Întrucît însă nu cunoaștem materialele de la Agubek și Nalcik, pe care se sprijină între altele Iessen în concluzia sa mai sus amintită, problema originii locale sau nu a acestui tip de statuete cu cap rămîne deocamdată deschisă, ea neputînd în nici un caz influența soluția la care vom vedea că trebuie să ne oprim în legătură cu statuetele care au o gaură între umeri, pentru introducerea unui cap modelat aparte.

Revenind la acest tip special, reprezentat de ambele statuete de la Gumelnița, trebuie subliniat că exemplarele de la Ul au de asemenea mai mult aspectul de torsuri cu brațe întinse lateral, însă mult mai primitiv modelate, iar gaura nu străbate întreaga statueta. În felul acesta ele se deosebesc întrucîtva de cele două piese de la Gumelnița și de statuetele tesaliene de același fel (pe care noi le socotim prototipul acestei grupe) și constituie o serie oarecum intermediară, căci corpul lor este destul de asemănător cu al statuetelor așezate « în poziție orientală », despre care am amintit mai sus.

¹ A. A. Iessen, *К хронологии „Больших кубанских курганов“*, în SA, XII, 1950^o p. 157—200.

² A. M. Tallgren, *loc. cit.* Și Childe a precizat (*op. cit.*, p. 142) că statuetele de alabastru de la Ul seamănă cu tipuri vechi cicladice.

³ A. M. Tallgren, în ESA, IV, 1929, p. 39—40.

⁴ Vladimir Dumitrescu, *Une figurine de type thessalien . . .*, p. 100—101, unde de altfel am amintit și noi despre prezența acestui tip în regiunea Ljubljana. Pe de altă parte mai sînt și alte statuete la Ul (de ex. Tallgren, în ESA, II, fig. 66/6 = Fr. Hančar, *op. cit.*, pl. LI/3 a—b) care se aseamănă destul de mult cu unele figurine din cultura Gumelnița, atît în ceea ce privește tipul general, cît și unele detalii. Exemplarul indicat mai sus de la Ul poate fi paralelizat cu unele piese gumelnițene în privința modelării capului ca un disc cu nasul « en bec d'oiseau », a corpului relativ cilindric ușor aplatizat, al bazei lățite, a mîinilor întinse lateral și chiar în felul cum este stilizat spatelul.

Dar dacă la data studierii și publicării primei statuete de tip tesalian de la Gumelnița nu se cunoșteau în regiunea dunăreană și în zona balcanică dintre Dunăre și Tesalia alte piese care să poată fi puse în legătură cu acest tip, ulterior — și mai ales în ultimii ani — au fost publicate o serie de statuete — care — fără să aparțină chiar aceleași grupe — constituie totuși o grupă foarte strîns înrudită.

Într-adevăr, acum aproape zece ani, prof. J. Korošec de la Academia din Ljubljana a publicat două statuete de la Vinča¹ avînd cîte o mică gaură între umeri, desigur pentru fixarea unui cap modelat aparte. Una dintre acestea (fig. 2/6), cu corpul destul de plat, dar cu sinii în relief, șolduri puternic arcuite și picioarele rupte de sub genunchi, a fost găsită la adîncimea de 7,80 m și aparține, după Korošec, «fazei mai vechi a culturii Vinča»². Ținînd seama de adîncimea la care a fost găsită această figurină, este clar că prof. Korošec are în vedere periodizarea care împarte cultura Vinča în două faze principale (Vinča I și Vinča II), căci altfel, în cadrul periodizării în patru sau mai multe faze a straturilor de cultură din vestita așezare de lingă Belgrad — statueta aceasta ar trebui atribuită fazei Vinča B. Al doilea exemplar, mult mai tipic pentru cultura Vinča, atît prin forma sa cît și prin decorul plisat ce-i acoperă corpul, aparține — după același autor — perioadelor tîrzii³, deși poziția lui stratigrafică nu este cunoscută, fiind găsit întîmplător. Avînd în vedere forma și mai ales decorul său, înclinăm să atribuim acest exemplar sfîrșitului fazei Vinča B (B 2) sau chiar începutului fazei Vinča C — cea ce corespunde, după periodizarea mai largă, cu începutul fazei Vinča II. De curînd, arheologul iugoslav Garašanin a amintit și alte statuete de acest fel și anume un alt exemplar de la Vinča (faza Vinča II), ca și unul descoperit mai demult în așezarea de la Gradac-Zlokučani⁴, care de altfel mie personal nu îmi este cunoscut. De altfel, spre deosebire de prof. Korošec, Garašanin atribuie toate aceste statuete fără cap din cadrul culturii Vinča fazei Vinča-Țurdaș II, înglobînd astfel în aceeași fază și prima dintre statuetele publicate de Korošec. Mai mult decît atît, Garašanin socotește că tipologic aceste statuete aparțin seriei idolilor de la sfîrșitul fazei Vinča-Pločnik⁵ (= Vinča II). Întrucît însă de data aceasta nu mai este vorba numai despre torsuri cu brațe (cu sau fără indicarea sinilor), ca la Gumelnița și în Tesalia, este limpede că sîntem aci în fața altei grupe, chiar dacă este indiscutabil că particularitatea pe care o constituie modelarea aparte a capului și fixarea lui în gaura dintre umeri apropie această grupă de aceea specific tesaliană întilnită și la Gumelnița.

Tot acestei grupe de statuete cu corpul întreg dar numai fără cap și cu gaură între umeri pentru introducerea unui cap modelat aparte, aparțin și unele piese descoperite destul de recent la Cernavoda (fig. 2/7), într-o așezare aparținînd unui complex cultural numit de descoperitor cultura Cernavoda,

¹ Josip Korošec, *Statuettes of Vinča culture with head made apart*, în *Arheološki Vestnik*, III, 1, Ljubljana, 1952, p. 5—12—13.

² *Ibidem*, p. 12.

³ *Ibidem*.

⁴ Milutin V. Garašanin, *Neolithikum und Bronzezeit in Serbien und Makedonien*, în *BerRGK*, 1958, p. 1 și urm.; v. p. 22.

⁵ *Ibidem*.

și datînd din faza finală a culturii Gumelnița, din perioada de tranziție de la neolitic la bronz și din perioada timpurie a epocii bronzului¹.

Pe de altă parte, așa cum am avut prilejul să arăt acum cîtiva ani², unele dintre statuetele culturii Gîrla Mare—Cîrna a cîmpurilor de urne din perioada mijlocie a epocii bronzului din Oltenia au și ele între umeri o gaură în care trebuia să se fixeze capul modelat aparte (fig. 2/8), ceea ce înseamnă că această variantă cu capul întreg se întîlnește pînă în epoca timpurie a bronzului.

★

După această trecere în revistă a tuturor exemplarelor de statuete cu capul modelat aparte descoperite la Dunăre și în Kuban, se cuvine să ne întoarcem la problema esențială — și anume la faptul dacă aceste statuete pot fi legate organic de statuetele din Tesalia caracterizate prin această particularitate a capului modelat aparte. În ceea ce ne privește, nu credem că avem vreun motiv să revenim asupra concluziilor formulate acum douăzeci de ani cu prilejul publicării primei statuete de acest tip descoperită la Gumelnița³. Într-adevăr, grupa reprezentată de cele două piese de la Gumelnița poate fi numită fără nici o exagerare tipic tesalică, deoarece ambele exemplare pot fi considerate identice exemplarelor din Grecia, chiar dacă una dintre statuete are și reprezentarea în relief a sînilor. Atît împrejurarea că ele sînt numai torsuri de statuete, cît și prelungirea laterală a brațelor și faptul că ele sînt perforate pe toată lungimea lor, nu numai între umeri, și în sfîrșit, aspectul lor general ne îndreptățesc să vorbim despre identitatea tipului și să ne oprim la concluzia că între seria numeroasă din Tesalia și cele două statuete de la Gumelnița este o strînsă legătură de dependență, ultimele nefiind decît reproducerile locale ale unui tip tesalic. Și din punct de vedere cronologic, oricît de dificil ar fi acum să indicăm date certe, mi se pare în afară de orice îndoială că această concluzie este de asemenea îndreptățită. Căci atît primul exemplar de la Gumelnița, cît și al doilea, au fost descoperite în stratul superior de cultură din această importantă așezare (ultimul exemplar la 0,40 m adîncime), care aparține fazei Gumelnița B (= III după altă periodizare a acestei culturi), fază care se situează în linii generale la sfîrșitul mileniului III și începutul mileniului II î.e.n. Așa cum am amintit mai sus, precizările în domeniul cronologiei absolute sînt

¹ D. Berciu, Sebastian Morintz și P. Roman, *Săpăturile de la Cernavoda*, în *Materiale*, VI, 1959, p. 95—105; v. fig. 2/4. Merită să fie semnalat aci și faptul că această statueta are o eșarfă incizată pieziș pe corp, amintind din acest punct de vedere, în linii generale, de tipul statuetelor cu eșarfă din faza B a culturii Cucuteni din Moldova. În ceea ce privește apropierea făcută între statueta cu eșarfe încruciate de la Ul cu una dintre figurinele din regiunea Ljubljana (v. A. M. Tallgren, *ESA*, IV, p. 22—40 și Fr. Hančar, *op. cit.*, p. 343—344), mi se pare că este mai sugestivă apropierea ce se poate face cu unele statuete de la Alishar (v. K. Bittel, *Prähist. Forschungen in Kleinasien*, pl. IX/5) și din alte locuri ale Anatoliei (de ex. la Ahlatibel: *Türk Tarih arkeologya ve Etnografya dergisi*, II, p. 82—83, nr. 367 și 507). Evident însă că semnalarea acestor eșarfe pe diferitele statuete eneolitice și din epoca cuprului nu trebuie să indice neapărat și o legătură directă genetică, am spune, între toate figurinele pe al căror corp au fost desenate eșarfe, dacă nu se pot stabili și legături între regiunile și culturile respective.

² Vladimir Dumitrescu, *Cîteva observații...*, în *SCIV*, VIII, 1959, p. 89—102 (v. p. 98—99).

³ Vladimir Dumitrescu, *Une figurine de type thessalien*, *loc. cit.*

acum mai dificile decât acum douăzeci de ani, chiar dacă această afirmație pare paradoxală, între altele și pentru că datele absolute obținute prin metoda C 14 pentru unele culturi neolitice de la Dunăre și din Europa Centrală sînt foarte ridicate față de datele la care se opriseră pînă acum cîțiva ani cei mai mulți cercetători — și mai ales față de acelea preconizate și acceptate mai mult sau mai puțin în chip general pentru Asia Mică și Grecia. De aceea, pînă cînd nu se vor supune examinării cu C 14 și resturile culturilor neolitice și ale bronzului mijlociu din Egeea și din regiunile limitrofe, și mai ales pînă ce vor fi înlăturate incertitudinile datărilor cu această metodă și deci rezervele îndreptățite în legătură cu rezultatele obținute¹, trebuie să rămînem la rezultatele obținute în baza criteriilor stilistico-tipologice, care îndreptățesc concluzia certă a priorității apariției unor serii de elemente de cultură în Asia Anterioară, Egeea și Grecia Continentală și a transiterii lor ulterioare în Peninsula Balcanică și în regiunile dunărene. În felul acesta, și întrucît pentru noi nu poate fi îndoială că epoca de sfîrșit a perioadei a II-a a neoliticului tesalic și de început a perioadei a III-a în care apar asemenea statuete, datată în general înainte de 2500 î.e.n., este anterioară fazei Gumelnița B, și din punct de vedere cronologic concluzia noastră mai sus formulată este îndreptățită. Același punct de vedere l-a adoptat și Garașanin cu prilejul discutării raporturilor cronologice și culturale dintre culturile de la Dunăre și cele din Grecia². Nu cunosc însă în detalii punctul său de vedere, deoarece n-am putut citi textul în limba sîrbă al recenziei în care discută aceste probleme, iar din rezumatul german lipsesc aceste precizări. Concluziile sale de ordin cronologic au fost combătute însă de prof. J. Korošec³, care — socotind că acest tip de statuete apare în

¹ Am avut prilejul să arătăm într-o cronică publicată în *SCIV*, IX, 1958, p. 162—170 (*Poziția arheologilor față de rezultatele metodei radiocarbonului (C 14) în domeniul cronologiei absolute*), cît de diferite sînt aprecierile unor arheologi încercați cu privire la aceste rezultate. Discuția a continuat bine înțeles și după aceea și nu poate fi vorba să o rezumăm aci. Mi se pare însă oportun — pentru a îndreptăți și mai mult rezerva noastră — să cităm cîteva fraze ale unui cunoscut paleontolog care se ocupă cu studierea resturilor animalelor descoperite în straturile diferitelor culturi străvechi din Asia Anterioară și potrivit căruia rezultatele metodei C 14 pot fi considerate cu totul neconcludente: « O ultimă dificultate, și pentru moment una dintre cele mai dezamăgitoare, este eșecul tehnicii radiocarbonului (C 14) de a procura date de oarecare valoare. Deși atunci cînd a fost anunțată pentru prima dată s-a crezut că ea este menită să răspundă dorinței preistoricilor, deziluzia pricinuită de această metodă a fost din ce în ce mai mare din cauza incertitudinilor (și în unele cazuri absurdităților) cronologice care ar rezulta dacă s-ar admite în chip strict datele C 14 publicate. Nu este vorba de a pune la îndoială legile fizice ce stau la baza principiului folosit, sau acuratețea lucrărilor ce se fac acum în toată lumea; problema nerezolvată pare a fi însă dificultatea de a obține probe cu totul degajate de carbon aderent mai vechi sau mai nou. Cel puțin pînă acum nici un fel de purificare chimică nu poate garanta obținerea unui carbon exclusiv dintr-o singură perioadă, tipic numai pentru epoca așezării din care a fost scos prin săpături. Un exemplu care tinde să devină clasic pentru « ireponsabilitatea » Carbonului 14 este faptul că cele 11 determinări făcute pentru Iarmo, un sat preistoric din nord-estul Irakului, acoperă o perioadă de 6000 de ani, deși acest sat, pe baza tuturor evidențelor arheologice, nu a fost locuit mai mult de 500 de ani consecutiv » (Charles A. Reed, *Animal Domestication in the Prehistoric Near East*, în *Science* (Am. Assoc. for the Advancement of science), vol. 130, nr. 3389, 11 dec. 1959, p. 1629—1639; v. p. 1630).

² M. V. Garașanin, în *Arheološki Vestnik*, II, 1951, p. 243—252—254 (recenzie la studiul prof. Fr. Schachermeyr, *Die orientalistisch-mittelmeerischen Grundlagen der vorgeschichtlichen Chronologie*, publicat în *PZ*, XXXIV—XXXV, 1949/1950, p. 17—48).

³ J. Korošec, *loc. cit.*

diferite epoci — neagă valoarea lui pentru precizări cronologice. În urma acestor obiecții, Garașanin pare a fi renunțat¹ la punctul său de vedere anterior. Firește că nici noi nu acordăm o valoare de indiciu cronologic absolut statuetele de la Gumelnița, care să determine ele datarea fazei respective, așa încît din acest punct de vedere nu ni se pare necesar să discutăm obiecțiile prof. Korošec, mai ales că și rezumatul articolului său este foarte succint. Nu sîntem însă de părere că — cel puțin în privința exemplarelor de la Gumelnița — s-ar putea vorbi despre apariții cu totul independente. Iar asupra celorlalte aspecte ale problemei ne vom opri mai jos.

Pe de altă parte, deși mai demult s-a obiectat² chiar că tipul reprezentat de statuetele (pe atunci statueta I) de la Gumelnița ar fi mai vechi la Dunăre decît în Tesalia, invocîndu-se de altfel și existența altui tip de statuete ajuns de la Dunăre în Tesalia, nu socotim întemeiată această obiecție, deoarece încă din neoliticul timpuriu și mai ales mijlociu diferitele tipuri de statuete din bazinul Egeii și din zonele limitrofe au fost răspîndite spre nord și au ajuns la Dunăre, necunoscîndu-se cazuri în care plastica de la Dunăre să o fi influențat pe aceea din regiunile egeice. Cea mai recentă dovadă grăitoare în această privință o constituie plastica bogată și atît de tipică a culturii Hamangia, descoperită în ultimul deceniu în Dobrogea, care este în întregime legată genetic de plastica neoliticului vechi din Tesalia și din celelalte regiuni ale

¹ M. V. Garașanin, *Neolithikum u. Bronzezeit*, loc. cit. (v. p. 22, nota 114).

² Această obiecție a fost făcută de I. Nestor (*RIR*, XI—XII, 1941/1942, p. 435—436). Afirmăția sa că atribuirea primei statuete tesalice de la Gumelnița unei influențe culturale venite dinspre sud ar avea la bază « ideile preconcepute » ale noastre este cu totul neîntemeiată, deoarece este vorba de *fapte* care nu pot fi interpretate altfel. Ori cît am coborî spre noi datarea sfîrșitului perioadei neolitice II și începutul perioadei III din Tesalia și ori cît am încerca să ridicăm în timp datarea fazei Gumelnița B, este evident că ultima este mai recentă decît prima, așa încît legătura nu poate fi făcută decît dinspre Sud spre Dunăre. Existența altui tip de statuete din cultura Gumelnița, care s-a mai găsit și în Tesalia (dar despre care nu s-au dat nici un fel de precizări) nu ar putea schimba situația, decît dacă s-ar dovedi că el aparține unei faze vechi a culturii Gumelnița și apare mai tîrziu în Tesalia, fără a avea acolo nici un prototip în perioadele anterioare. În ceea ce ne privește, nu cunoaștem însă asemenea statuete gumelnițene. Pe de altă parte invocarea formei de vase-askoi — care ar fi « tipologic » mai vechi la Dunăre decît în Tesalia — nu ni se pare deloc convingătoare, atît pentru că forma respectivă nu este nici tesalică, nici gumelnițeană, ci egeico-anatoliană, cît și pentru că cel mai vechi exemplar de vase-askos din cultura Gumelnița (acela găsit la Glina) nu poate fi mai vechi decît vasele de acest tip din Egeea și Anatolia. În Macedonia, vasele-askoi apar în stratul cultural atribuit de Heurtley unui masiv aport anatolian (W. A. Heurtley și R. W. Hutchinson, *Report of Excavations at the Tomba and Tables of Vardaróftsa, Macedonia, 1925—1926*, în *BSA*, XXVII, p. 1—66; W. A. Heurtley și C. A. R. Radford, *Two Prehistoric Sites in Chalcidice*, în *BSA*, XXIX, p. 117—186; W. A. Heurtley, *Excavations at Servia in Western Macedonia*, în *AntJ*, XII, 1932, p. 226—238); dar acest strat este posterior neoliticului tesalic, așa cum au dovedit cu prisosință săpăturile de la Servia (W. A. Heurtley, loc. cit.), așa încît absența vaselor-askoi în perioadele vechi ale neoliticului tesalic ar fi foarte explicabilă. De altfel, nu demult Fr. Schachermeyr a arătat că — deși în regiunea egeică această formă este în special caracteristică pentru Helladicul timpuriu II—III — unele fragmente par a dovedi că asemenea vase au fost eventual cunoscute chiar din neoliticul tesalic (cf. Fr. Schachermeyr, *Die orientaisch-mittelmeerischen Grundlagen der vorgeschichtlichen Chronologie*, în *PZ*, XXXIV/V, 1949/1950, p. 17—48; v. p. 37—38). Învățatul austriac precizează însă că aceasta nu înseamnă că forma askos a ajuns în « Balcani » chiar din Helladicul timpuriu (*ibidem*, p. 38). Dar chiar dacă această formă egeo-anatoliană ar fi ajuns mai devreme la Dunăre decît în Tesalia (lucru imposibil, de altfel), aceasta n-ar putea însemna în nici un caz că ea a ajuns în Tesalia de la Dunăre.

Egeii. De altfel nu cred nici că s-ar putea admite că în două regiuni relativ apropiate — și între care în epoca neolitică au existat permanent legături culturale — s-ar fi putut crea în chip independent reprezentări plastice identice, aparținând unui aceluiași tip cu totul special, care totodată lipsește din alte regiuni. De aceea, după părerea noastră, atît din punct de vedere stilistico-tipologic, cît și din acela cronologic, cele două statuete de la Gumelnița — și probabil și exemplarele cu gaură între umeri din Kuban — trebuie considerate imitații locale ale unui tip important din Tesalia, în ceea ce privește piesele gumelnițene, avînd chiar dreptul să vorbim, așa cum am subliniat și mai sus, chiar de exemplare identice aleora din Grecia.

Alt aspect al problemei se referă la cealaltă grupă de statuete neolitice și din epoca bronzului, menționate mai sus — și anume la acele statuete al căror corp este modelat în întregime (avînd deci nu numai un *torso* cu brațe, ca exemplarele din prima grupă), cu excepția capului, făcîndu-se în schimb o gaură între umeri, în vederea fixării unui cap modelat aparte. Recunoaștem că de fapt numai această particularitate leagă această grupă — ceva mai numeroasă și totodată cu o viață mai lungă, mergînd din neolitic pînă spre sfîrșitul bronzului mijlociu — de seria statuetelor de tip tesalic propriu-zis. De aceea, trebuie să vedem în primul rînd dacă și în cazul acesta este posibilă, din punct de vedere cronologic, filiația Tesalia—Dunăre pe care am admis-o pentru prima grupă, și în al doilea rînd dacă se cuvine sau nu să considerăm legătura tipologică dintre aceste grupe atît de strînsă încît să nu fim nevoiți să admitem pentru cele două variante origini diferite.

Firește, în ceea ce privește aspectul cronologic al problemei, sînt de reținut aceleași observații ca și pentru prima grupă, așa încît — fie că începuturile culturii Vinča trebuie plasate în prima jumătate a mileniului III î.e.n. (potrivit datelor admise pînă de curînd de aproape totalitatea cercetătorilor), fie că trebuie situate în prima jumătate a mileniului IV (potrivit rezultatelor unor examene cu C 14) va trebui să răspundem numai la întrebarea dacă cele mai vechi exemplare de acest fel de la Dunăre (în speță de la Vinča) sînt sau nu mai noi decît statuetele tesalice tipice. După cum s-a văzut mai sus, J. Korošec, precizînd adîncimea la care s-a găsit una dintre statuetele de acest fel de la Vinča (7,30 m), a atribuit-o fazei mai vechi, în timp ce Garașanin afirmă că aceste manifestări aparțin toate fazei Vinča-Turdaș II, respectiv sfîrșitului fazei Vinča-Pločnik¹. Dar deoarece, pentru a se putea admite că și această grupă derivă din aceea a statuetelor tesalice tipice, este aprioric necesar ca și cea mai veche statueta de la Vinča să fie cel mult contemporană, dacă nu chiar posterioară statuetelor tesalice, și spre a evita orice posibilitate de greșită interpretare, trebuie să acceptăm ca bază de discuție încadrarea celei mai vechi statuete de la Vinča în faza Vinča I — așa cum a făcut J. Korošec —, cu precizarea că (avînd în vedere adîncimea la care a fost găsită) ea aparține cu siguranță jumătății a doua a acestei faze, respectiv Vinča B. De aceea, și ținînd seama de faptul că Neoliticul tesalic I este în linii generale sincron cu cultura Starčevo-Criș, care precede cultura Vinča, se poate admite în linii

¹ M. V. Garașanin, *Neolithikum u. Bronzezeit, loc. cit.*, nota 114, citează în această privință și o lucrare a lui R. Bižić-Drechsler, apărută în revista *Peristil*, I, 1954, p. 174 și urm., pe care nu am putut-o însă consulta.

generale că statueta descoperită la Vinča la adîncimea de 7,30 m nu este mai veche decît statuetele tesalice de tipul special, ea putînd fi cel mult contemporană și probabil chiar mai recentă decît ultimele. Concluzia firească ce ni se pare că se degajează este că din punct de vedere cronologic, judecînd lucrurile în linii mari, nu poate exista nici o obiecție împotriva derivării scriei de statuete cu gaură între umeri, de la Dunăre, din tipul specific tesalic.

În ceea ce privește aspectul de ordin tipologic-cultural al problemei, el se leagă direct de felul cum este și trebuie privit în ansamblul său importantul fenomen cultural al legăturilor dintre regiunile dunărene și sudul grecesc și egeic în epoca neolitică, precum și direcția acestora. Într-adevăr, aproape toți cercetătorii din zilele noastre sînt de acord că în această vreme a neoliticului timpuriu și mijlociu, influențele culturale (ca să nu vorbim aci decît despre ele) s-au exercitat în chip cu totul precumpănitor (dacă nu chiar exclusiv) dinspre sud în spre Dunăre și nu vice-versa; iar în domeniul plasticii (așa cum am amintit și mai sus în treacăt), cele mai multe dintre tipurile plasticii antropomorfe ale culturilor neolitice de la Dunăre sînt strict dependente, formal și chiar ideologic, de plastica egeică, grecească și vest-asiatică. De aceea, dacă se poate postula o legătură între grupa statuetelor cu gaură între umeri de la Dunăre și statuetele tipice tesalice, cred că direcția acestei legături nu poate fi decît aceea sud-nord (= Tesalia—Dunăre) și în nici un caz invers. Rămîne totuși, pentru a ne referi și la ultimul aspect al acestei probleme, să ne întrebăm dacă s-ar putea admite că grupa dunăreană de la Vinča trebuie considerată o apariție locală, de sine stătătoare, fără nici o legătură directă sau indirectă cu grupa tesalică și cu cele două statuete de la Gumelnița sigur dependente de piesele tesalice, care reprezintă de fapt prototipul lor. Prof. Korošek afirmă chiar că aceste statuete « trebuie să fie considerate ca un fapt izolat care nu poate și nu trebuie legat cu fapte dintr-o altă țară foarte îndepărtată », deoarece « cu excepția găurilor, ele nu au nimic comun cu acele din Tesalia »¹. Ținînd seama de elementele ce deosebesc grupa de la Vinča de grupa tesalică, ne-am putea socoti eventual îndreptățiți să vedem în ele două apariții independente și relativ sincrone. Dar aceasta nu ni se pare posibil decît cu condiția ca între cele două culturi — și mai ales între cele două regiuni în care se situează aceste grupe — legăturile de ordin cultural să fie inexistente sau cu totul întîmplătoare. Se știe însă că situația se prezintă în fapt tocmai invers, în repetate rînduri arătîndu-se și documentîndu-se destul de detaliat existența unor multiple legături de ordin cultural (și etnic, de altfel), între aceste regiuni. Iar în domeniul special al plasticii, aproape fiecare tip mai important și mai caracteristic din neoliticul dunărean este dependent de reprezentările plastice ale Sudului. De aceea ni se pare greu de crezut că un tip atît de special, ca acela al statuetelor cu cap modelat aparte, ar fi putut apărea și s-ar fi putut dezvolta în chip independent în două regiuni relativ apropiate și totodată strîns legate, din punct de vedere al manifestărilor, de același cult al fecundității și al fertilității. Aceasta cu atît mai mult cu cît statuetele de la Gumelnița constituie prin ele înșile dovada peremptorie a pătrunderii tipului tesalic de statuete pînă la Dunăre. Iar prezența celor cîteva exemplare de același tip din Kuban poate fi pusă și ea pe seama aceluiași fenomen al răspîn-

¹ I. Korošek, *op. cit.*, p. 13.

dirii unui tip specific tesalic pînă în nord-estul Mării Negre, fie direct, fie mai degrabă prin intermediul regiunilor dunărene. Căci, dacă este firesc să admitem că același stadiu de dezvoltare economică-socială poate da naștere la forme suprastructurale similare, nu este în schimb deloc firesc să admitem că un tip atît de special s-ar putea datora exclusiv faptului că triburile din regiunile în discuție se aflau în același stadiu de dezvoltare economică-socială. Dacă această explicație ar fi valabilă, atunci ar trebui să întilnim forme similare în multe dintre culturile triburilor aflate pe aceeași treaptă de dezvoltare și deci în regiuni diferite, iar nu numai în cîteva regiuni care se înscriu într-o zonă de strînse și permanente contacte cu sudul egeic pre-elenic. În schimb, această situație similară din punct de vedere al stadiului dezvoltării social-economice a făcut posibilă adoptarea unui tip născut într-o altă regiune. Tocmai de aceea socotesc că și apropierea dintre figurinele de la Ul și cele din Tesalia, făcută — așa cum am amintit — de Childe și acceptată și de Hančar¹ este întemeiată.

Totodată mi se pare verosimil că și grupa constituită de figurinele de la Vinča — și reprezentată de altfel abia prin cîteva exemplare, din miile de statuete cunoscute care aparțin acestei culturi — își datorește existența tot influenței exercitate de grupa tesalică a statuetelor-torso modelate fără cap, neputînd fi explicată decît în funcție de aceasta.

Destul de semnificativ mi se pare de altfel și faptul că și statuetele mai tîrzii, aparținînd aceluiași tip general, au fost descoperite tot în cuprinsul unor culturi legate de regiunea dunăreană: cultura Cernavoda din Dobrogea și, mai tîrziu, zona răsăriteană a culturii cîmpurilor de urne Gîrla Mare-Cîrna din epoca mijlocie a bronzului. De altfel, după cum afirmă cu dreptate chiar descoperitorii culturii Cernavoda², ea se formează pe fondul local al culturii Gumelnița, așa încît transmiterea tipului tesalic adoptat mai înainte de cultura Gumelnița trebuie considerată un fenomen foarte firesc. Cît privește prezența statuetelor fără cap în cultura Gîrla Mare-Cîrna, noi înșine am arătat că admiterea unei aceleiași filiații prezintă unele dificultăți³ — și anume, pe de o parte diferența cronologică între piesele gumelnițene de acest tip (desigur cele mai tîrzii cunoscute pînă atunci), iar pe de altă parte faptul că « nu vedem în ce măsură s-ar putea vorbi de elemente de tradiție gumelnițeană în cultura bronzului mijlociu ». Ținînd însă seama de descoperirea relativ recentă a acestui tip de statuete în cultura Cernavoda, care acoperă în bună parte intervalul de timp dintre faza Gumelnița B și perioada mijlocie a epocii bronzului, prima dificultate (aceea de ordin cronologic) poate fi considerată înlăturată. Iar de vreme ce acest tip special de statuete pare a se fi încetățenit destul de puternic la Dunăre, nu este riscat să admitem și pentru statuetele cu capul modelat aparte din epoca bronzului o filiație comună. Acum cîțiva ani spuneam că « tradiția s-ar fi putut menține și în răstimpul pentru care nu ni s-au păstrat (sau nu s-au găsit încă) asemenea statuete, și poate chiar prin exemplare modelate în materiale perisabile (lemn) »⁴. Astăzi, cînd cel puțin pentru o parte

¹ Fr. Hančar, *op. cit.*, p. 342—343.

² D. Berciu, Sebastian Morintz și P. Roman, *loc. cit.*

³ Vladimir Dumitrescu, *Cîteva observații . . .*, *loc. cit.*; v. p. 99.

⁴ *Ibidem.*

din răstimpul în care atunci nu aveam astfel de statuete, tipul a fost documentat, singurul aspect nerezolvat al problemei pare a fi acela al lipsei de legături între culturile Gumelnița și Cernavoda de o parte, și cultura Gîrla Mare-Cîrna, de altă parte. Cu toate acestea, înclinăm să credem că nu e vorba de o nouă inventare a acestui tip, ci de o transmisiune de ordin formal-cultural. Oricum ar fi însă rezolvat în cele din urmă acest ultim aspect al problemei, ne putem opri în chip sigur la două concluzii: 1) Statuetele-torso de la Gumelnița (aceea publicată acum două decenii și aceea care a constituit punctul de plecare al acestor discuții) sînt identice exemplarelor tipice tesalice și ca atare trebuie considerate în chip sigur imitații locale, dunărene, ale acestui tip, rezultate din permanentele contacte și din influențele materiale și de ordin suprastructural dintre sudul Egeic și regiunile dunărene. 2) Varianta documentată la Vința poate fi legată și ea genetic de tipul tesalic, chiar dacă de data aceasta nu se mai poate vorbi despre identitate. Exemplarele întîlnite în cultura Cernavoda pot fi considerate derivate din același tip ajuns la Dunăre și încetățenit aci, iar exemplarele din Kuban, reprezentînd cele mai îndepărtate apariții de acest fel, ar putea fi puse în legătură cu prototipul tesalic tot prin intermediul culturilor dunărene.

Toate acestea dovedesc încă o dată puternica radiațiune culturală a sudului grecesc și egeic asupra regiunilor dunărene și chiar mai depărtate, ele constituind încă un element de care trebuie să se țină seama atunci cînd se va încerca sintetizarea acestor raporturi dintre culturile dunărene ale epocii pietrei șlefuite și neoliticului egeic-estmediteranean.

VLADIMIR DUMITRESCU

НОВАЯ СТАТУЭТКА ФЕССАЛИЙСКОГО ТИПА, НАЙДЕННАЯ В ГУМЕЛЬНИЦЕ

Автор публикует новую статуэтку фессалийского типа, давно обнаруженную на большом неолитическом поселении в Гумельнице (рис. 1); она принадлежит к тому же общему типу статуэток с отдельно вылепленной головой, который характеризует конец II периода и начало III периода неолита в Фессалии. Различия между этим новым экземпляром из Гумельницы и экземпляром, опубликованным ранее тем же автором (рис. 2/3), касаются лишь деталей (например, отсутствие груди). Поскольку и этот экземпляр был найден на незначительной глубине, его несомненно следует отнести к фазе Гумельница В (— Гумельница III, по другой периодизации) и, таким образом, датировать его приблизительно 2 000 г. до н.э. (± 200 лет).

Как и при опубликовании первого аналогичного экземпляра из Гумельницы, автор доказывает, что, несомненно, эти статуэтки принадлежат к характерному фессалийскому типу (рис. 2/1—2) и что его наличие в Придунайской области объясняется постоянными связями между эгейскими и дунайскими областями в эпоху неолита, а также влиянием южных культур

на дунайские. С хронологической точки зрения несомненно, что фессалийские экземпляры древнее экземпляров из Гумельницы и бесспорно представляют собой тип, присущий неолиту в Фессалии.

Черты, присущие найденным ранее в Уле (Кубань) статуэткам этого же типа (рис. 2/4—5), конечно, следует объяснить теми же культурными связями с южно-эгейским пространством — непосредственными или через посредничество дунайских областей; то, что столь своеобразные типы перешли в различные области, несомненно объясняется и одной и той же стадией социально-экономического развития. Однако подобное объяснение, доказывающее бытование одной и той же формы в двух различных областях, действительно лишь в том случае, если между этими областями существовали неоспоримые культурные связи.

Другую группу статуэток с отдельно вылепленной головой составляют несколько экземпляров культуры Винча, один из которых (рис. 2/6), найденный на глубине 7,30 м, по-видимому, относится к более позднему горизонту древней фазы Винча I (то есть Винча B); некоторые авторы однако связывают все эти экземпляры с фазой Винча — Турдаш II. В обоих случаях они не древнее фессалийских экземпляров упомянутого типа и отличаются от них тем, что не представляют собой только торсов с вытянутыми по сторонам руками и отверстием для отдельно вылепленной головы, а являются полностью вылепленными фигурками без головы (вероятно, вылепленной отдельно), для прикрепления которой между плечами делали отверстие. Другие статуэтки этого типа недавно обнаружены в культуре Чернавода в Добрудже (рис. 2/7), начавшейся в позднелитический период и продолжавшейся до раннебронзового века. Наконец, и в культуре Гырла Маре — Кырна (Олтения) среднебронзового и, частично, позднебронзового века известны статуэтки, принадлежавшие к общему типу статуэток с колоколовидными юбками, однако без головы и с отверстием для нее (рис. 2/8). Некоторые исследователи утверждали, что группа из Винчи — местное явление, не связанное с фессалийским типом; то же можно было бы сказать и об экземплярах культуры Чернавода и Гырла Маре—Кырна. Все же, судя, с одной стороны, по тому, что такие статуэтки с отдельно вылепленной головой представляют совершенно своеобразный тип и встречаются лишь в придунайских областях, впрочем в ограниченном числе (другой специфически фессалийский вариант встречается, как мы видели, и к северу от Кавказа), а эти области были всегда тесно связаны с эгейскими областями в культурном и этническом отношении, а с другой стороны, учитывая, что речь идет об экземплярах во всяком случае более поздних, чем фессалийские, автор склонен допустить, что и наличие второй группы (полностью вылепленные статуэтки без головы) также объясняется распространением, замедлившимся позднее на Дунае, фессалийского типа к северу и непосредственной или косвенной передачей его более поздним культурам.

ОБЪЯСНЕНИЕ РИСУНКОВ

Рис. 1 — Вторая статуэтка фессалийского типа из Гумельницы (фотография и рисунок).

Рис. 2 — 1—2, фессалийские статуэтки, найденные в Рахмани (Фессалия); 3, первая статуэтка фессалийского типа из Гумельницы; 4—5, статуэтки того же типа из Ула

(Кубань); 6, statuțta с отверстием для головы из Винчи; 7, фрагмент статуțтки того же типа из Чернаводы; 8, фрагмент статуțтки бронзового века из Кырны, принадлежащей тому же общему типу статуțток с отверстием для закрепления головы.

UNE NOUVELLE STATUETTE DU TYPE THESSALIEN, DÉCOUVERTE À GUMELNIȚA

RÉSUMÉ

L'auteur publie une deuxième statuette du type thessalien découverte depuis quelque temps dans le grand établissement néolithique de GumelniȚa (fig. 1). Cette statuette s'intègre dans le même type général de statuettes à tête mobile, caractéristique de la fin de la II^e et du début de la III^e période du néolithique de Thessalie. Entre ce nouvel exemplaire de GumelniȚa et celui déjà publié par l'auteur (fig. 2/3) il n'y a que des différences de détail (comme l'absence des seins). En tenant compte de la faible profondeur à laquelle a également été trouvé cet exemplaire, on doit l'attribuer à la phase GumelniȚa B (= GumelniȚa III d'après une autre périodisation) et le dater ainsi des environs de l'an 2000 avant notre ère (à \pm 200 ans près).

Comme il l'a déjà fait voir lors de la publication du premier exemplaire de ce genre découvert à GumelniȚa, l'auteur montre que ces pièces appartiennent, sans conteste possible, à un type thessalien caractéristique (fig. 2/1—2), sa présence dans la région du Danube devant être expliquée par des relations constantes, à l'époque néolithique, entre les régions égéennes et danubiennes, ainsi qu'en fonction des influences exercées par les civilisations méridionales sur celles du Danube. Au point de vue chronologique, il est indubitable que les exemplaires trouvés en Thessalie sont plus anciens que ceux de GumelniȚa et qu'ils représentent indiscutablement un type propre au néolithique thessalien.

La présence des quelques exemplaires du même type découverts jadis à Ul (Kouban) (fig. 2/4—5) doit, bien entendu, être expliquée, elle aussi, par les mêmes relations culturelles avec le Sud égéen, relations directes ou par l'intermédiaire des régions danubiennes; le fait que de tels types, tout à fait spéciaux, aient pu être adoptés dans des régions si disparates, peut, à coup sûr, s'expliquer par le même stade de développement social et économique, mais cette explication, de la présence de deux formes identiques dans deux régions différentes, n'est valable que s'il existe entre ces régions des relations culturelles incontestables.

Un autre groupe de statuettes à tête mobile et modelée à part est représenté par quelques exemplaires appartenant à la civilisation de Vinča, dont l'un (fig. 2/6), découvert à une profondeur de 7^m 30, semble appartenir au niveau plus récent de la phase ancienne Vinča I (donc Vinča B); quelques auteurs les encadrent tous dans la même phase Vinča II. Dans un cas comme dans l'autre, ils ne sont pas plus anciens que les exemplaires thessaliens du type discuté, mais en différent par le fait qu'il ne s'agit plus seulement de torses aux bras étendus latéralement et pourvus d'un trou pour l'introduction de la

tête, modelée à part, mais de figurines dont le corps est entièrement modelé, à l'exception de la tête, certainement modelée à part, pour la fixation de laquelle un trou a été ménagé entre les épaules. D'autres statuettes du même type ont fait récemment leur apparition dans la civilisation de Cernavoda, en Dobrogea (fig. 2/7), dont les débuts remontent au néolithique et qui se poursuit jusqu'à la première période de l'âge du bronze. Enfin, on connaît aussi dans la civilisation de Gîrla Mare-Cîrna (Olténie) — datant du bronze moyen, et, partiellement, de la dernière période de l'âge du bronze — des statuettes appartenant au type général à robe-cloche, mais modelées sans tête et avec un trou pour la fixer (fig. 2/8). On a soutenu que le groupe de Vinča serait une apparition locale, sans rapport avec le type thessalien, et on pourrait en dire autant des civilisations de Cernavoda et de Gîrla Mare-Cîrna. Pourtant, considérant, d'une part, que les statuettes à tête modelée à part représentent un type tout à fait spécial et qui n'existe que dans ces régions danubiennes, d'ailleurs en nombre réduit (l'autre variante, spécifiquement thessalienne, étant rencontré aussi au nord du Caucase), régions qui ont toujours été étroitement rattachées, au point de vue culturel et ethnique, aux régions égéennes — et considérant, d'autre part, qu'il s'agit d'apparitions dans tous les cas postérieures à celles de Thessalie, l'auteur est enclin à admettre que le second groupe (celui des statuettes entières, modelées sans tête) est également dû au rayonnement vers le Nord du type thessalien, qui a, en quelque sorte, acquis ultérieurement droit de cité au Danube et a été transmis aussi — directement ou indirectement — à d'autres civilisations plus récentes.

EXPLICATION DES FIGURES

Fig. 1. — La seconde statuette du type thessalien de Gumelnița (photographie et dessin).

Fig. 2. — 1—2, statuettes thessaliennes découvertes à Rakhmani (Thessalie); 3, la première statuette du type thessalien de Gumelnița; 4—5, statuettes du même type, trouvées à Ul (Kouban); 6, statuette pourvue d'un trou pour fixer la tête, découverte à Vinča; 7, fragment de statuette du même genre trouvé à Cernavoda; 8, fragment de statuette datant de l'âge du bronze, provenant de Cîrna et appartenant au même type général, modelé avec un trou pour y fixer la tête.