

DOUĂ TUBURI DINTR-O CONDUCTĂ DE APĂ DIN EPOCA FEUDALĂ TIMPURIE DESCOPERITE LA CĂSCIOARELE

În Muzeul raional din Oltenița, se află două tuburi de lut ce au făcut parte dintr-o conductă de apă. Cele două piese au fost descoperite în anul 1957 pe teritoriul comunei Căscioarele, r. Oltenița și anume la extremitatea estică a teritoriului. Obiectele de care ne ocupăm au fost aflate pe terasa inferioară a Dunării, într-o vie a unui locuitor din Chirnogi¹.

Cele două tuburi sînt lucrate la roată dintr-o pastă relativ omogenă și care conține pietricele ca degresant. Ele au fost bine și relativ uniform arse la galben-cărămiziu.

Una din cele două piese este păstrată întreagă, fapt care ne îngăduie să dăm și toate dimensiunile tehnice necesare (fig. 1/1 și fig. 2/1). Lungimea totală a tubului este 0,429 m. În această lungime este cuprinsă și mufa cu dimensiunea de 0,053 m. Diametrul exterior la capătul larg al tubului este de 0,151 m, iar grosimea pereților de 0,011 m. Pe o lungime de 0,053 m el are lățimea de 0,129 m pentru a se putea îmbuca cu piesa următoare. Mai departe diametrul se strîmtează pînă la 0,082 m. La capătul opus tubul se strîmtează și formează o mufă, lungă de 0,053 m, cu diametrul de 0,090 m ce se introduce în cea următoare.

În interiorul tubului, pe o înălțime de 0,050 m se vede clar urma lăsată de depunerile din apă pe pereții conductei, indicînd nivelul pînă la care curgea apa în mod obișnuit.

Nu se observă la nici unul din capete și nici pe corpul conductei urme de mortar cit de neînsemnate. Aceasta înseamnă că la capetele de joncțiune piesele nu erau legate cu mortar, ci așezate și potrivite una într-alta.

Ceea ce formează elementul esențial al acestui obiect arheologic este prezența unei sigle incizate pe pereții exteriori, în pasta încă crudă a tubului (fig. 1/1 și fig. 2/1). Asupra siglei și importanței ei vom reveni mai jos.

¹ Mulțumesc tov. Barbu Ionescu de la Muzeul din Oltenița pentru permisiunea ce ne-a dat-o de a fotografia și studia cele două tuburi de conductă. Tot d-~~sa~~ ne-a întovărășit în mai 1958 la o cercetare la fața locului.

În același loc în care s-a aflat prima piesă, s-a mai găsit și o a doua. Aceasta din urmă (fig. 1/2 și fig. 2/2) are corpul aproape cilindric, cu ușoare lărgiri înspre cele două capete și ni s-a păstrat aproape întreagă, lipsindu-i doar o parte din mufă. Este lucrată din aceeași pastă și tehnică, întocmai ca și prima și este arsă la galben-cărămiziu. Corpul propriu-zis al tubului de conductă are lungimea de 0,40 m, la care se adaugă cea a mufei, păstrată fragmentar,

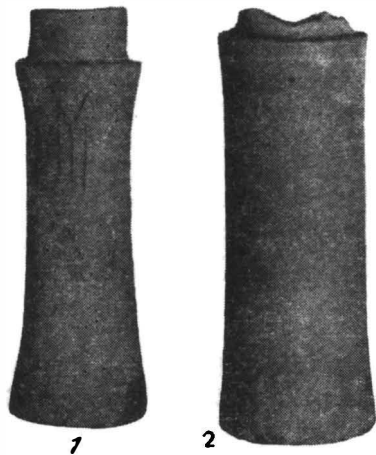


Fig. 1. — Căscloarele, r. Oltenița. Tuburi de conducte de apă din epoca feudală timpurie (fotografale).

pe o lungime de 0,028 m. Ținând seama că din acest capăt al tubului mai lipsesc câțiva cm, putem aprecia lungimea lui totală la circa 0,46 m. Diametrul exterior la capătul lărgit al tubului este de 0,16 m, iar pereții au grosimea de 0,01 m. La capătul opus, care se strimțează pentru a se introduce în tubul următor, diametrul interior este de 0,091 m, iar urma lăsată de apă arată un nivel înalt de 0,047 m. Urmele lăuate de depunerile din apa care s-a scurs pe cele două tuburi indică un nivel constant. Mica diferență ce se constată la înălțimea apei ce s-a scurs prin ele, 0,050 m și 0,047 m se explică prin înclinarea lor pe teren.

★

Menționam mai sus că pe unul din tuburile de conductă se află incizat în pasta nearsă o siglă în formă de Y flancat atât la stînga cît și la dreapta de cîte o hastă verticală și paralelă la sigla din mijloc. Această siglă a mai fost întilnită de D. Tudor pe gîtul unei amfore descoperite la punctul numit valea Sneagului, în apropiere de Celei¹. Aceeași siglă a apărut și în Muntenia. Așa N. Constantinescu a aflat-o în săpăturile de la Tirgșor² pe un fragment de vas cenușiu, aparținînd epocii feudale timpurii. În Dobrogea, aceeași siglă s-a descoperit pe unele vase la Dinogetia-Garvăn³.

Mult mai frecvent apare această siglă, atât pe vase, cît și pe alte diferite categorii de obiecte, descoperite la sud de Dunăre. Cercetătoarea bulgară Iordanka Ćiangova a semnalat această siglă pe unele vase de lut descoperite la Preslav⁴, iar mai apoi pe amforele feudale timpurii din Bulgaria⁵. Cu prilejul studierii unei sigle înrudite îndeaproape cu cea pe care o studiem noi, cercetătorul N. Constantinescu a strîns la un loc toate siglele de acest fel ce i-au

¹ D. Tudor, *Vase « protobulgare » descoperite în Oltenia*, în *SCIV*, II, 1, 1950, p. 141, fig. 2.

² N. Constantinescu, *În legătură cu o siglă de pe un vas din specia cenușle prefeudale de la Tirgșor*, în *SCIV*, IX, 1958, p. 462 și urm., cu fig. 1, p. 462.

³ *Ibidem*, p. 463, nota 10.

⁴ I. Ćiangova, *Търговски поместения край южната крепостна стена в Преслав*, în *Izvestia-Institut*, XXI, 1957, p. 233 și urm. și pl. I și II de la p. 273 și 274. Cf. și rezumatul în limba franceză de la p. 272.

⁵ I. Ćiangova, *Средновековни амфори в България*, în *Izvestia-Institut*, XXII, 1959, p. 243 și urm. și în special fig. 8 de la p. 253.

fost cunoscute ca descoperite pe teritoriul carpato-balcanic¹. Ele apar în număr mult mai mare la sud de Dunăre, decât la nordul ei și mai ales pe un număr mult mai mare și mai variat de obiecte. Așa găsim exact aceeași siglă ca cea de pe tubul de conductă de la Căscioarele pe o olană descoperită de Kr. Miiatev în săpăturile de la Pliska². În cursul aceluiași lucrări, același învățat bulgar a mai descoperit alături de o mulțime de alte sigle diferite ca formă și unele asemănătoare cu cele de care ne ocupăm noi, dar de data aceasta incizate pe pietre de construcții sau pavaj de la Pliska³. Altele asemănătoare au mai fost întâlnite pe monumente similare la Madara, Preslav, Kalughe-rița, Gözeken.

Numărul covârșitor de exemple de diferite obiecte ce poartă sigla amintită, găsite la sudul Dunării, ne arată că și sigla de pe tubul de conductă descoperit la Căscioarele trebuie pusă în legătură cu descoperirile similare din Bulgaria. De altfel la Pliska⁴, ca și în alte părți, s-au descoperit apeducte ce alimentau cu apă marile centre bulgărești din această vreme⁵.

Tuburi de conductă similare ca formă cu cele de la Căscioarele, publică Kr. Miiatev din apeductul de la Pliska⁶.

Din faptele amintite reiese că a trebuit să existe o strinsă legătură între apeductul de la Căscioarele și monumentele similare descoperite în Bulgaria. Ca timp el poate fi atribuit secolului IX—X și prezența lui la nord de Dunăre poate fi explicată în legătură cu stăpînirea bulgară în aceste părți în epoca menționată.

Cercetările sumare efectuate de noi la locul descoperirii, ne-au arătat că în acel punct se mai găsesc și alte bucăți de tuburi de conductă, prin care curge apa și astăzi. Ele par a fi în legătură cu unele rezervoare de apă ce au fost refăcute în diferite epoci, pînă aproape de vremea noastră. Cînd cercetările de teren vor fi reluate ele vor putea aduce completări în această privință.

Tot cu prilejul investigațiilor sumare făcute de noi la fața locului am descoperit și diferite fragmente ceramice databile în etapa feudală timpurie, fapt care documentează existența unei așezări în împrejurimile imediate ale cișmelei.

¹ N. Constantinescu, *op. cit.*

² Kr. Miiatev, *Крумовиятъ дворецъ и други новооткрити и постройки въ Плиска*, în *Izvestiia-Institut*, XIV, 1940—1942, p. 93 și fig. 160.

³ *Ibidem*, p. 80 cu fig. 146, 25, 34, 41. Tot la Pliska, I. Ćiangova, în *Izvestiia-Institut*, XXI, 1957, p. 262 și fig. 24, găsește aceeași siglă pe o cărămidă.

⁴ Kr. Miiatev, *op. cit.*, p. 96 și urm. și p. 132.

⁵ R. Popov, *Мадара*, I, Sofia, 1934, p. 206 și fig. 180.

⁶ Kr. Miiatev, *op. cit.*, p. 95, cu fig. 163.

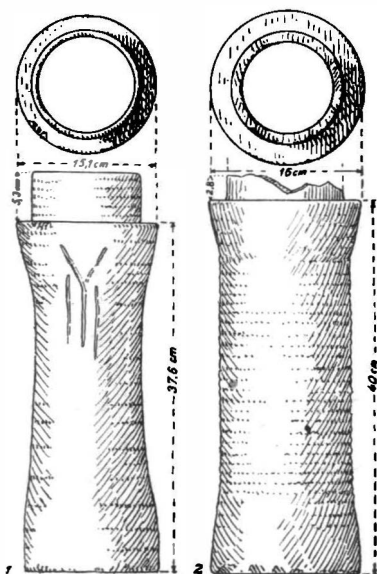


Fig. 2. — Căscioarele, r. Oltenita. Tuburi de conducte de apă din epoca feudală timpurie (desen).

Conducta de apă de la Căscioarele aduce un nou document în sprijinul stăpînirii bulgare la nordul Dunării în secolele IX—X¹.

BUCUR MITREA

ДВЕ ВОДОПРОВОДНЫЕ ТРУБЫ РАННЕФЕОДАЛЬНОЙ ЭПОХИ, НАЙДЕННЫЕ В С. КЭСЧИОАРЕЛЕ

РЕЗЮМЕ

Автор описывает две глиняные трубы для водопровода, открытые на нижней террасе Дуная, на территории с. Кэсчиоареле, Олтеницкого района, Бухарестской области (рис. 1 и 2).

На одной из этих труб (рис. 1/1 и 2/1) вырезано клеймо, состоящее из Y, справа и слева от которого проведены две вертикальные параллельные черточки. Это клеймо присутствует на многочисленных глиняных сосудах и трубах, черепицах, строительных камнях и т.д., производившихся в болгарских центрах: Плиске, Мадаре, Преславе, Калугерице, Гезекене и др.

Существование акведука с глиняными водопроводными трубами автор связывает с господством болгар на севере Дуная, а датировку его предположительно относит к IX—X вв.

Поблизости от этого акведука были найдены фрагменты керамики, характерной для этой эпохи, документирующие существование в этом месте поселения, относящегося к тому же времени.

Речь идет о работах, ограничившихся каптированием нескольких источников с богатым и постоянным притоком воды в течение круглого года, и об использовании их для домашних нужд.

ОБЪЯСНЕНИЕ РИСУНКОВ

Рис. 1. — С. Кэсчиоареле, Олтеницкого р-на. Водопроводные трубы, относящиеся к раннефеодальной эпохе (фотография).

Рис. 2. — С. Кэсчиоареле, Олтеницкого р-на. Водопроводные трубы, относящиеся к раннефеодальной эпохе (рисунок).

DEUX TUYAUX DE CANALISATION D'EAU DE LA HAUTE ÉPOQUE FÉODALE DÉCOUVERTS À CĂSCIOARELE

RÉSUMÉ

L'auteur présente deux tuyaux en terre cuite (fig. 1 et 2) ayant fait partie d'un aqueduc découvert sur la terrasse inférieure du Danube, à savoir sur le territoire du village de Căscioarele (district d'Oltenița, région de Bucarest).

¹ M. Chișvasi-Comșa, *Citeva date arheologice în legătură cu stăpînirea bulgară în nordul Dunării în sec. IX—X*, în volumul *Omagiul lui Constantin Daicoviciu*, p. 69—81.

L'un de ces tuyaux (fig. 1/1 et fig. 2/1) porte incisé un sigle formé d'un Y flanqué, à droite et à gauche, de deux hastes verticales et parallèles au sigle central. Ce sigle est connu, car il apparaît sur de nombreux vases en terre cuite, tuyaux, tuiles, pierres de construction, etc., dans les centres bulgares de Pliska, Madara, Preslav, Kalugherița, Gözeken, etc.

La présence de l'aqueduc et des conduits d'eau — que l'auteur propose de dater des IX^e — X^e siècles — est mise en relation avec la domination des Bulgares au nord du Danube.

A proximité de cet aqueduc, on a trouvé des fragments céramiques caractéristiques de cette époque, qui attestent l'existence d'un établissement datant de la même époque.

Il s'agit de travaux limités au captage de certaines sources d'un débit abondant et constant durant toute l'année, et de leur utilisation pour des besoins domestiques.

EXPLICATION DES FIGURES

Fig. 1. — Căscioarele (district d'Oltenița). Tuyaux de conduits d'eau de haute époque féodale (photographie).

Fig. 2. — Căscioarele (district d'Oltenița). Tuyaux de conduits d'eau de haute époque féodale (dessin).
