

UN DEPOZIT DE UNELTE, CÎTEVA STAMPILE ANEPIGRAFICE ȘI O MONEDĂ DIN A DOUA EPOCĂ A FIERULUI

Între comunele Cotenești și Cetățenii din Vale (r. Muscel, reg. Pitești), se află așa-zisa «Cetățuia și Schitul lui Negru Vodă» situate pe un colț de munte, în partea stîngă a râului Dîmbovița. La poalele Cetățuiei valea se strîmtează, de-abia făcîndu-și loc printre fețele munților (fig. 1). De-a lungul malurilor se întinde cîte o terasă îngustă, care e cuprinsă, în partea dreaptă a râului, între colțul Doamna și Valea Doamnei; în partea stîngă, între Valea Chiliilor și Valea lui Coman, ambele străbătute de cîte un pîriu ce se varsă în Dîmbovița. Pe această din urmă terasă trecea vechiul drum: Brașov—Rucăr—Tîrgoviște, cu ramificații spre Giurgiu, prin București și de-a lungul Ialomiței, prin Piuța Petrei, spre Hirșova. Din acesta se mai păstrează, în stîncă, la picioarele cetățuiei lui «Negru Vodă», făgașele săpate de roțile carelor în trecerea lor, de-a lungul veacurilor, pe același loc îngust sugrumat de stînci (fig. 2).

Pe Cetățuie și pe terasa de la poalele ei, în afară de vestigii aparținînd orînduirii feudale (sec. XIII—XV, XVII), au fost descoperite, ca și pe terasa din dreapta râului, numeroase materiale arheologice, indicînd o așezare daco-getică. Această așezare deși cunoscută de pe la mijlocul veacului trecut¹, a intrat în literatura noastră de specialitate în mod eronat, sub denumirea de «Cetatea de la Stoieniști» dînd adeseori naștere unor confuzii². E adevărat

¹ D. Butculescu în lucrările sale o menționează sub denumirea «Cetățuia lui Negru-Vodă». Manuscrisul Butculescu la Muzeul de Istorie a orașului București.

² Denumirea greșită se datorește în parte relatărilor răposatului Tache Băjan din Rucăr, a cărui colecție, alcătuită din obiecte găsite pe terasele de sub Cetățuia lui Negru-Vodă, se află astăzi în muzeele din Cîmpulung și Pitești purtînd etichete cu mențiunea «Cetatea de la Stoieniști». De la acesta a luat și Vasile Părvan denumirea pe care o dă în lucrările sale așezării daco-getice, *Getica*, p. 219, și *La pénétration hellénique et hellénistique dans la vallée du Danube*, în *BSH*, X, p. 39; idem, *Dacia: Civilizațiile străvechi din regiunile carpato-danubiene*, București, 1958, p. 103—104: «... în ruinele cetății de la Stoieniști, care în evul mediu păzea tot trecătoarea Cîmpulungului și a Rucărului, s-a găsit de asemenea o mînușă de amforă greacă — preromană — avînd o pecete cu inscripția $\text{HP}\Omega\text{N}\Omega\text{S}$ ». Al. Odobescu o situează la Bădeni-Pămînteni, Acad. R.P.R., manuscrisul 228, 1641: «... pe înălțimea Pleașa-Popii, în stînga Dîmboviței, pe locul numit Cetatea lui Negru-Vodă».

că la Stoiențești, localitate situată la vreo 8 km mai la nord de așezarea noastră, se află o cetățuie de pământ, care datează însă din vremea lui Mihai Viteazu. Ca atare, așezarea din epoca mai nouă a fierului de la Cetățuia, zisă a lui Negru Vodă, confundată prin denumirea «Cetatea de la Stoiențești» trebuie



Fig. 1. — Cetățenii din Vale. Terasa de pe malul stîng al Dîmboviței văzută de la Vadul Lin înspre Valca Chiliilor. În capătul blocurilor de stîncă se întinde așezarea dacogelică (vedere din anul 1941).

identificată cu așezarea situată între comunele Cotențești și Cetățeni, așezare pe care o vom denumi «Cetățenii din Vale».

Cu prilejul săpăturilor arheologice, pe care le-am întreprins aici, în vara anului 1956 (ca delegat al Institutului de Arheologie al Academiei R.P.R. și cu fondurile Muzeului regional Pitești) am aflat de o descoperire întâmplătoare făcută într-o viroagă aparținînd terasei de sub Cetățuie. Prăbușirea unui mal, în urma unei ploi torențiale, a dat la iveală citeva unelte de fier. Din aceste obiecte, aflătoare astăzi în Muzeul raional Cîmpulung, ni s-a păstrat un brăzdar, avînd un capăt în formă de lingură, cu o lungime de 25,5 cm și grosimea maximă a corpului, prevăzut la extremitatea opusă cu un cîrlig de fixare, de 1 cm (fig. 3/2); un cuțit de plug în lungime de 29 cm (vîrf rupt) și cu grosimea maximă de 1,5 cm (fig. 3/5); o nicovală în formă de piron, pentru a putea fi fixată într-un butuc, înaltă de 18 cm, lungă în partea de sus de 14 cm și avînd o lățime maximă a suprafeței expuse bătăii de 2 cm (fig. 3/3) și în sfîrșit un clește, care a servit drept foarfecă pentru tăiat tabla, avînd 30 cm lungime (fig. 3/4).

Brăzdarul daco-getic de la Cetățeni aparține aceluiași tip ca brăzdarul pe care l-am descoperit în cetatea de la Popești, regiunea București, avînd 34 cm lungime (fig. 3/1) și ca brăzdarul găsit de Radu Vulpe la Tinosul¹, avînd 19 cm lungime. În Moldova acest tip de brăzdar e reprezentat în cetatea de

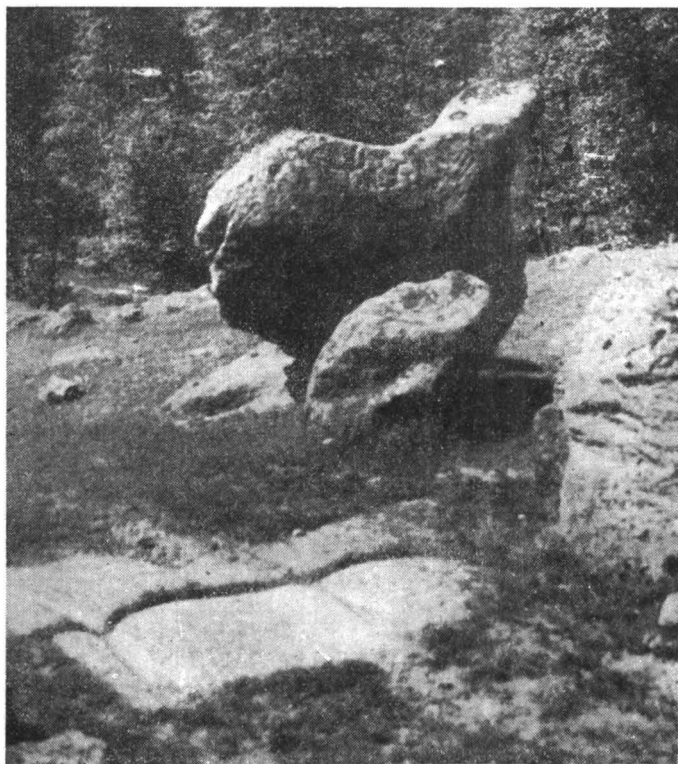


Fig. 2. — Terasa de pe malul stîng al Dîmboviței. În planul întîi urmele vechiului drum cu făgașele săpate în piatră de roțile carelor; în planul al doilea una din stîncile cu semne alfabetiforme (vedere luată în anul 1958).

la Poiana², cu o lungime de 31 cm și în sfîrșit, dincolo de munți, la Grădiștea Muncelului³, unde are dimensiuni mai mari (36 cm), și capătul triunghiular mai lat, întruchipînd, cum ni se pare, o formă mai evoluată față de brăzdarele din Muntenia și Moldova. Această ipoteză se sprijină pe faptul că fiarele de

¹ R. și Ecat. Vulpe, *Les fouilles de Tinosul*, în *Dacia*, I, 1924, p. 218, fig. 47/24 și fig. 48/9. Autorii nu aveau la acea dată «indicii sigure pentru a-l clasa printre obiectele antice sau mai de grabă printre obiectele moderne» (p. 219).

² Radu Vulpe, *La civilisation dace à la lumière des fouilles de Poiana*, în *Dacia*, N.S., I, 1957, p. 148, fig. 3/2.

³ În colecțiile Muzeului Național de Antichități, nr. inv. IV, 2017.

plug descoperite în Dobrogea la Peceneaga lângă Mangalia¹, care sînt de dată mai recentă (sec. II—III e.n.) nu mai au capătul triunghiular, asemănător unei linguri ovoidale, ca brăzdarele din Muntenia și Moldova ci suprafețele aproape plane, asemănător unei cazmale. Brăzdarul de la Grădiștea Muncelului

care e atribuit secolelor I î.e.n. — I e.n., pare a reprezenta o formă de tranziție între aceste tipuri. În sprijinul acestei aserțiuni stă faptul că brăzdarul de la Popești, așezare în care viața încetează în primele decade ale secolului I e.n., a fost găsit într-un mediu aparținînd celei de-a doua jumătăți a secolului II î.e.n. Această observație stratigrafică este valabilă și pentru brăzdarul de la Cetățeni, provenind, ca și întregul lot de unelte, dintr-un strat mai vechi în care predomină ceramica lucrată cu mîna.

Aceste brăzdare sînt însoțite adeseori de cuțitul de plug, cum e cazul la Cetățeni (fig. 3/5), la Popești. la Poiana², și la Grădiștea Muncelului³. Acest cuțit spintecător care preceda și ușura acțiunea brăzdarului în timpul aratului, denotă un nivel mai ridicat al plugăritului.

Nicovala de la Cetățeni își găsește o soră mai mare la Grădiștea Muncelului⁴. Dimensiunile ei reduse indică scopul la care era menită a servi: la prelucrarea unor metale mai rare, sau a fierului pentru unelte mai mici. Nicovala și cleștele-foarfecă nu par a fi făcut parte din sculele unui atelier, nici din inventarul unei gospodării. Ueltele, în afară de cuțitul de plug, care și-a pierdut vîrfurile, poate cu prilejul surpării malului, nu prezintă, în mod vădit,

urme de uzură datorită întrebuințării. Ele au putut aparține, mai probabil, unui depozit de diverse unelte, păstrate în cuprinsul unei locuințe, urmînd a lua calea schimburilor⁵.

¹ În colecțiile Muzeului Național de Antichități, nr. inv. IV, 2017, cf. V. Canarache, *Unelte agricole pe teritoriul R.P.R. în epoca veche*, în SCIV, I, 2, 1950, p. 101, fig. 16.

² Radu Vulpe, *op. cit.*, p. 148, fig. 3/1.

³ În colecțiile Muzeului Național de Antichități din București.

⁴ În colecțiile Muzeului Național de Antichități; C. Daicoviciu și colaboratori, *Șantierul arheologic Grădiștea Muncelului-Blidarul*, în SCIV, IV, 1—2, 1955, p. 209.

⁵ Recent am identificat în Muzeul raional R. Vilcea, un brăzdar de fier de tip dacic; locul de găsiră necunoscut.

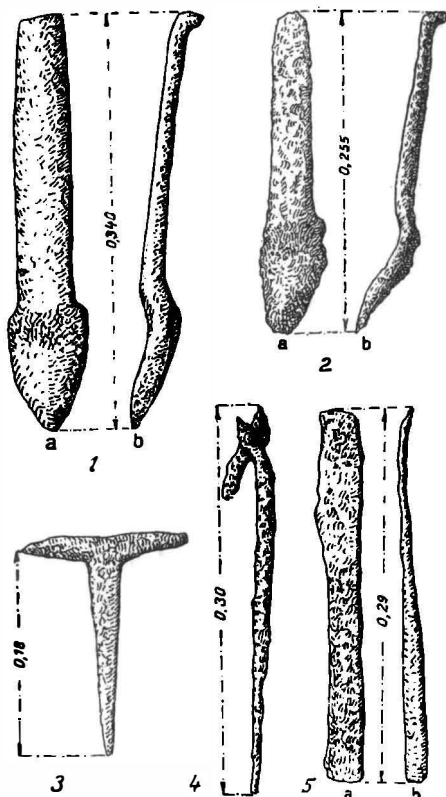


Fig. 3. — 1, brăzdar de fier (Popești); 2, brăzdar de fier; 3, nicovală; 4, foarfecă (Cetățeni din Vale); 5, cuțit de plug.

Ținând seama de situația așezării de la Cetățeni, unde se poate presupune un important punct de schimburi intertribale, ultima ipoteză pare acceptabilă.

La Cetățeni situația geografică și topografică era propice acestei stări. Drumul condiționa trecerea prin această așezare întinsă de-a lungul său, care putea fi la nevoie ușor apărată, datorită poziției strategice. Aici s-au găsit numeroase fragmente de amfore majoritatea provenind din Rhodos, chiupuri și vase cu griu și mei, alături de produse aduse prin schimburi (cupe deliene și vase elenistice), cit și produse locale. Prosperitatea acestui *emporium* e atestată și prin faptul că aici s-au găsit tezaure monetare (republicane-romane) în cuprinsul unor amfore¹.

Acest drum lega valea din munți de lunca Dimboviței, a Argeșului și a Dunării spre sud. La nord era calea de pătrundere în Țara Birsei și spre munții bogați în metale. Dinspre luncă veneau cerealele și produsele viilor sudice², dinspre munți minereuri de fier și de cupru, sau unelte finisate.

Dar au fost și alte cauze, ce par a fi favorizat afluența spre acest *emporium*. În acest loc valea are un aspect ciudat. Colții munților, datorită erodării prin acțiunea vântului și a apelor, au luat uneori aspecte ciudate antropomorfe ori zoomorfe. Numeroasele stinci, prăbușite de-a lungul terasei pînă în apa Dimboviței, prăbușiri survenite într-o eră geologică îndepărtată, contribuie la rîndul lor, a da acestor meleaguri o priveliște pe cît de măreață pe atît de stranie. Pe alocuri aceste stinci alcătuiesc peșteri, altele au fost prelucrate de mina omului ca niște uriașe mese sau altare, purtînd pe tăblia lor concavitate alveolare; într-un caz chiar o concavitate mai mare, din care se desprinde, pe un plan ușor înclinat, un jghiab îngust săpat în piatră. Toate acestea îndeamnă a întrezări aici un străvechi loc de cult.

Am menționat mai sus numărul mare de amfore cu stampile rhodiene, care denotă folosirea și tranzitul vinurilor grecești³. Dar pe lîngă aceste amfore, s-au găsit aici destul de numeroase mînuși cu stampile anepigrafice⁴ provenind de la amfore de factură getă, care mai păstrează forma celor rhodiene (fig. 4).

Această observație ar situa, din punct de vedere cronologic, pe ultimele ca succedînd celor dintîi dacă nu s-ar opune faptul că stampilele anepigrafice au fost descoperite în toate stratele așezărilor de la Cetățeni și Popești, alături de fragmente de amfore rhodiene ceea ce indică folosirea lor simultană. Datorită prezenței acestor stampile se pun mai multe întrebări: a) care au fost cauzele

¹ Manuscrisul Butculescu la Muzeul de Istorie a orașului București.

² O cale de pătrundere peste munți care nu este menționată de V. Părvan în *Gelica*, p. 619: «... Grecii nu s-au oprit cu negoțul lor de vinuri la poalele Carpaților, ci au trecut pe văile Oltului ori Buzăului și dincolo». Menționată de Radu Vulpe, *Șantierul arheologic Popești*, în *SCIV*, VI, 1955, p. 260: «valea Argeșului... ducînd prin afluenții săi, spre cele mai practicabile trecători ale Carpaților meridionali — defileul Oltului și pasul Bran».

³ D. Tudor, *Amfore elenistice descoperite în R.P.R.*, în *Studii și referate privind istoria României*, I, 1958, p. 83: «... 103 mînuși de amfore cu inscripții. După locul de producție mînușile de amfore de la Stoienesti se repartizează astfel: 84 rhodiene, cinci cindiene, 13 prea fragmentare dar sigur egeene și una din Sinope».

⁴ D. Tudor, *op. cit.*, p. 83: «... 4 stampile de imitație locală, după cele grecești aplicate pe vase cu silueta amforei grecești, ce s-au produs în tehnica olăritului specific La Tène-ului» și p. 87 «... precum și un număr de 29 mînuși, la care stampilele... se reduc la zig-zaguri, forme unghiulare, puncte, linioare etc.».

ce au determinat apariția amforelor locale? Au folosit pentru păstrarea și transportul vinurilor indigene, mai ieftine, deci accesibile celor mai puțin avuți, ori drept ambalaj secundar pentru vinurile sudice transportate din Grecia în burdufuri (poate din cauza fragilității amforelor) și ulterior transvazate în amfore getice cu stampile anepigrafice, în emporii din valea Dunării? ¹; b) s-a recurs la produsele viței indigene datorită unor conjuncturi economice nefavorabile, sau altor cauze, care au determinat lipsa vinurilor sudice?

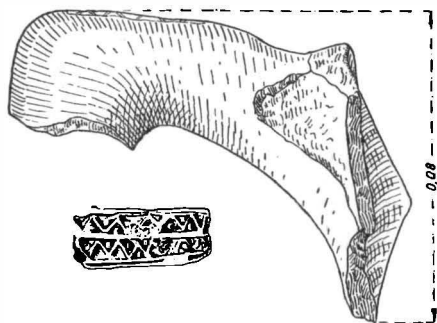


Fig. 4. — Cetățenii din Vale. Mănușă de amforă cu stampilă anepigrafică (săpăturile din 1958).

Ultima presupunere ar putea fi sprijinită prin argumente istorice dacă nu s-ar opune faptul, cum vom vedea mai jos, că aceste stampile anepigrafice au fost descoperite în mai toate nivelurile așezărilor daco-getice din Muntenia secolelor II—I î.e.n. până la începutul secolului I e.n.

Aceste probleme nu pot fi tratate mai amplu în cadrul scrierii de față, și nici rezolvate în stadiul actual al cercetărilor, din lipsa unor date istorice și arheologice mai concludente.

În ce ne privește, putem cel mult postula că amforele anepigrafice provin din emporii situate într-o zonă propice cultivării viței de vie, zonă situată undeva în Muntenia ². În sprijinul acestei ipoteze stă faptul că stampilele anepigrafice nu sînt cunoscute în dreapta Dunării ³. În așezările din stînga fluviului, în afară de numeroasele stampile de acest fel de la Popești și de la Cetățeni, cunoaștem cîteva exemplare provenind de la Zimnicea ⁴, Piscul Crăsani ⁵.

La Poiana, în sudul Moldovei, cu toată amploarea săpăturilor de pînă acum, nus-au găsit deloc, precum nu s-au găsit nici în regiunea din dreapta Oltului.

În cetatea daco-getică de la Popești stampilele anepigrafice s-au găsit în toate nivelurile culturii materiale din epoca a doua a fierului (fig. 5), datată din secolele II—I î.e.n. pînă la începutul secolului I e.n. ⁶.

¹ Bunăoară regiunea *Carsium* (Hîrșova).

² D. Tudor, *op. cit.*, p. 87: „...cînd transporturile rhodiene și cniene au încetat, s-a dezvoltat cultura viței de vie în regiunile viticole de pe teritoriul actualii Muntenii și paralel cu aceasta, un comerț cu vinuri locale, documentat de aceste amfore de imitație. În ce ne privește data acestui comerț nu este în funcție de încetarea importurilor grecești, întrucît stampile anepigrafice au fost găsite, cum am menționat mai jos, alături de amfore rhodiene.

³ În depozitul Muzeului Național de Antichități din București se găsește o astfel de stampilă cu indicație „Histria”, proveniența însă nu e sigură.

⁴ În depozitul Muzeului Național de Antichități din București.

⁵ I. Andreșescu, după o comunicare verbală.

⁶ Astfel de stampile au fost descoperite aici ulterior și de R. Vulpe, vezi *SCIV*, VI, 1—2, 1955, p. 252, fig. 17/3 și *Materiale*, VI, p. 321; D. Tudor, *op. cit.*, p. 84, referindu-se la stampilele anepigrafice descoperite în cursul primelor săpături de la Popești afirmă că „...multe atare descoperiri zac inedite, cum sînt cele de la fostul Muzeu al Municipiului București, găsite tot la Stoienești. În realitate acestea nu provin de la Cetățeni, ci de la Popești”.

În sprijinul aserțiunii lui Strabo, care ne spune că geții cultivau vița de vie pînă la Burebista, cînd marele preot Deceneu a convins pe geți să-și distrugă viile, stă faptul că la Popești, cu prilejul demontării vetrei de foc a unei locuințe aparținînd nivelului superior, s-a găsit, în lipitura lutului, urma întipărită a unei frunze de viță. Ca atare cultivarea acestei plante de către geți e atestată și prin descoperiri arheologice.

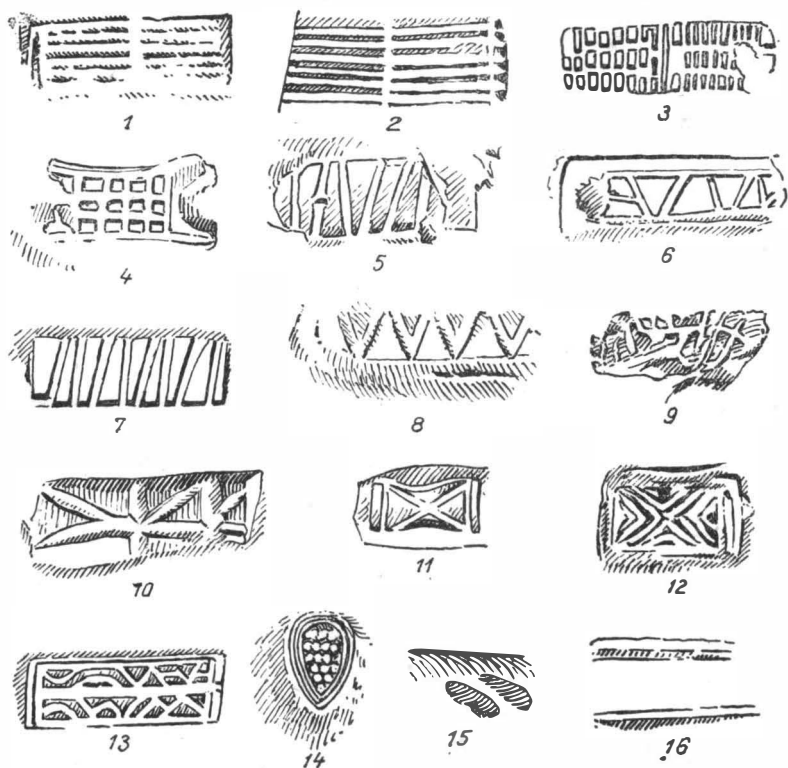


Fig. 5. — Popești. Stampile anepigrafice (din săpăturile anilor 1943—1947).

Uneori, stampilele anepigrafice se repetă nu numai în cuprinsul aceleiași așezări, dar se regăsesc în așezări distanțate teritorial mult una față de alta. Astfel vom da un exemplu, la Cetățeni, motivele de la Popești, (fig. 5/1—2, 10—12) apar în mai multe exemplare (fig. 6/1, 4, 2, 3, 6); cu toate acestea nu poate fi vorba de o identitate perfectă între motivele stampilelor dintre aceste așezări. Ele diferă din punct de vedere stilistic.

De ce au recurs geții la stampile anepigrafice și nu au folosit scrierea? Răspunsul vine de la sine. Amforele, menite unui larg consum nu erau destinate cum am menționat mai sus, numai celor avuți, ci unei pătri care aproape în întregime nu cunoștea scrierea. Motivele geometrice din componența stam-

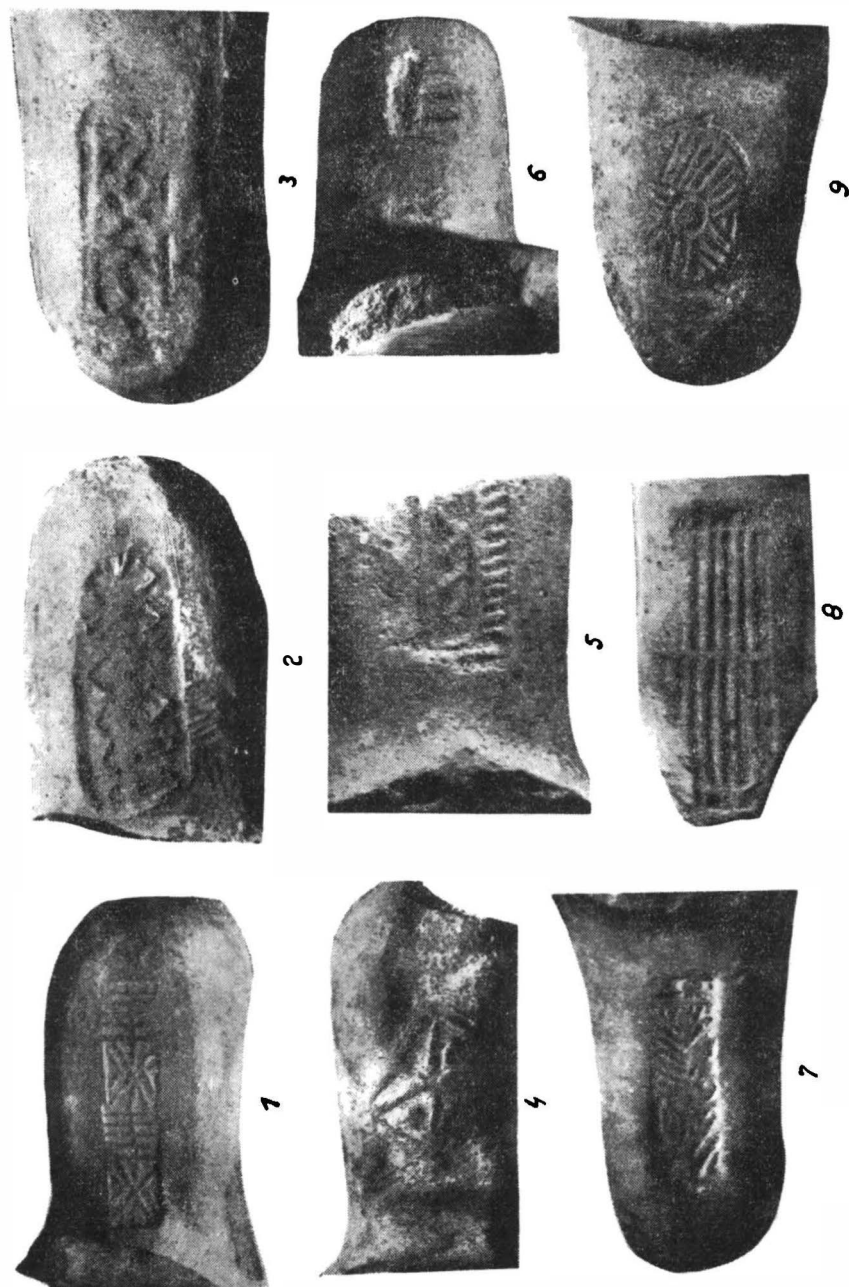


Fig. 6. — Stampile anepigrafice de la Cetățeni, din colecția Băjan, Muzeul raional Cîmpulung-Muscel.

pilei erau mai sugestive pentru a putea distinge o marfă față de alta și a stabili preferințele.

Ceva similar s-a petrecut și în numismatica daco-getică. Cum e știut, imitațiile locale după monedele grecești și macedonene, nu redau decît o schematizare mai mult sau mai puțin accentuată a efigiilor, caracterele scrise sînt înlocuite prin linii și puncte¹.

O astfel de monedă, bătută probabil de triburile locale, a fost găsită la Cetățeni (fig. 7/a—b) în săpături arheologice (diam. 23,5 mm, greutate 5,045 gr). Deoarece conține puțin argint și mult cupru, datorită compoziției solului, a căpătat o patină asemănătoare fierului. Descoperirea unei monede similare este atestată de C. Aricescu, cu prilejul unei excursii, făcută în anul 1851:

« o monetă de fier² ». Moneda de la Cetățeni se deosebește întrucîtva de celelalte tipuri monetare bătute de triburile daco-getice din Cîmpia Munteană și circumscrise în anumite zone, pe care le depășesc în mod izolat, bunăoară tipurile București—Pitești, Petrești—Patruzeci de Cruci, Buzău etc. Moneda de la Cetățeni ne indică, pe lîngă altele, stadiul la care ajunsese, la un moment dat, dezvoltarea socială și economică a populației din această așezare. Aceste monede au fost întrebuințate ca un mijloc de circulație mai restrînsă, în cuprinsul ariei confederației triburilor locale, spre deosebire de moneda republicană romană cu o mai mare putere de circulație. Moneda romană republicană datorită metalului bun din care era confecționată și prestigiului de care se bucura era adesea teaurizată (vezi nota 1, p. 395). Constatăm întrucîtva o analogie între circulația monedelor locale, îngrădită în cuprinsul unor anumite zone și aria mai vastă de răspîndire a amforelor cu stampile anepigrafice. Ambele au o circulație limitată pe un anumit teritoriu întrepătruns de monede și de amfore provenind dinafară. Fără a se exclude unele pe altele, cele indigene corespund unor necesități locale; cele dinafară sînt efectul unor cauze ce trebuie căutate în sistemul economic al schimburilor intertribale, deci în mod firesc reies ca un rezultat al acestor schimburi, care au provocat, ceva mai tîrziu, apariția monedelor și amforelor locale.

În privința amforelor cu stampile anepigrafice va trebui rezolvată și problema dacă acestea provin dintr-un singur centru de fabricare sau din diferite centre avînd fiecare stampila sa distinctivă. Ipoteza din urmă ne pare

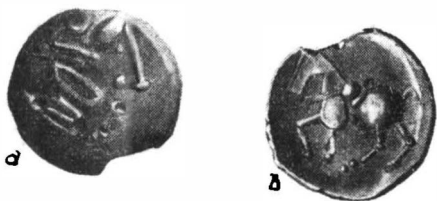


Fig. 7. — Cetățeni din Vale. Monedă daco-getică de argint inferior.

¹ Cf. D. Tudor, *op. cit.*, p. 87: « ...s-a întîmplat același lucru ca și cu imitarea de către aceleași triburi a monedelor macedonene și thasiene ». În privința « problemei scrisului la geți » Radu Vulpe este de părere că aceasta « nu este o chestiune de clasă. Nobilii ignorau scrierea ca și poporul. Cunoșcători ai alfabetului mai de grabă se puteau găsi printre sclavi, care uneori proveneau din dreapta Dunărei. Ca toți „barbarii“, și Tracii disprețuiau scrisul (Androtion în *FHG*, I, 375, frag. 36; cf. G. Katzarov, *Beiträge zur Kulturgeschichte der Thraker*, p. 92) ».

² C. D. Aricescu, *Istoria Țimpulungului, Prima Residență a României*, București, 1855, p. 98, nota 3: « Damicella Anika Racoviță posedă un bănișor de fer aflat pe clina dealului, cînd cu călătoria din 3 iunie 1851 ».

mai plauzibilă. Pentru aceasta va trebui să recurgem la analiza petrografică, comparînd rezultatele analizelor obținute la mănșile cu stampile similare cu analizele mănșilor cu stampile diferite. Nădăjduim că obținerea acestor date va contribui la elucidarea problemei asupra căreia ne propunem a reveni în cadrul unei lucrări viitoare.

DINU V. ROSETTI

КЛАД ОРУДИЙ, НЕСКОЛЬКО АНЭПИГРАФИЧЕСКИХ КЛЕЙМ И МОНЕТА ВТОРОЙ ЭПОХИ ЖЕЛЕЗНОГО ВЕКА

РЕЗЮМЕ

В гето-дакийском поселении в Четэцени дин Вале был обнаружен клад сельскохозяйственных и ремесленных орудий, состоящий из сошника (лемеха), плужного ножа, железной наковальни и ножниц клещей. До сих пор были известны сошник из Тиноса и сошник из Попешти (рис. 3/1), в Молдавии — сошник из Пояны, а в Трансильвании — сошник из Грэдиштя Мунчелулуй. Сошники из Валахии древнее (II—I в. до н.э.); сошник из Грэдиштя Мунчелулуй, датируемый I в. до н. э. — I в. н.э., по-видимому, является промежуточным типом между сошником из Валахии и Молдавии, с одной стороны, и сошниками II-III вв. н.э., найденными в Печеняге близ Мангалии (Добруджа), с другой стороны. Сошники, как правило, были обнаружены вместе с плужными ножами, что свидетельствует о сравнительно высоком уровне земледелия. Поселение Четэцени дин Вале было важным центром межплеменного обмена. Здесь проходила одна из дорог, связывавших долину Дуная с трансильванским плоскогорьем. С юга привозили амфоры с греческими винами, эллинистические сосуды и т.п., с севера — руду, железо, золото, медь и, вероятно, готовые орудия. Наряду с многочисленными клеймами, большей частью родосскими, были обнаружены и клейма гетских амфор — местных имитаций родосских сосудов (рис. 4.6). Такие анэпиграфические клейма известны в гето-дакийских поселениях в Валахии, их много и на поселении второй эпохи железного века в Попешти, Бухарестской области (рис. 5). Возникает вопрос, происходили ли эти амфоры из местного *emporium*, расположенного где-то в долине Дуная, где греческие вина, перевозившиеся в мехах из-за хрупкости амфор, переливали в амфоры с анэпиграфическими клеймами, или же в какой-то определенный момент, по другим причинам, ввоз южных вин был прекращен. Последнее предположение, по-видимому, опровергается тем, что анэпиграфические клейма обнаруживаются во всех горизонтах гето-дакийской культуры в период между II—I вв. до н.э. и началом I в. н.э. Следовательно, весьма возможно, что эти амфоры употребляли для перевозки местных вин. Кроме письменных источников существует и археологическое доказательство существования виноградарства в Валахии: в Попешти, при разборе очага в жилище верхнего слоя, в глине обнаружили отпечаток виноградного листа. Очень вероятно, что, наряду с потреблением южных вин, предназначен-

ных для зажиточных слоев, менее состоятельное население потребляло местные вина. Этим объясняется и наличие анэпиграфических клейм. Большинство гето-дакийского населения не знало письменности, товар различали по геометрическим знакам на клеймах. Аналогичное явление наблюдается в гето-дакийской нумизматике: на имитациях греческих и македонских монет изображения схематичны, а письменные знаки заменены линиями и точками (рис. 7/а—b). Их хождение ограничено, как и более обширный ареал распространения амфор с анэпиграфическими клеймами. Как обращение монет, так и амфор ограничивалось известной территорией, на которую проникали монеты и амфоры извне. Они не исключали одни других: местные отвечали местным потребностям, привозные же появлялись вследствие причин экономического характера, связанных с межплеменным обменом, были результатом этого обмена, вызвавшего немного позднее появление местных монет и амфор.

Что касается амфор с анэпиграфическими клеймами, то здесь возникает и такой вопрос: происходят ли они из одного или нескольких центров, имеющих каждый свое отличительное клеймо. Последнее предположение кажется более вероятным. Для решения вопроса надо прибегнуть к петрографическому анализу и сравнить результаты исследования ручек с одинаковыми и разными клеймами.

ОБЪЯСНЕНИЕ РИСУНКОВ

Рис. 1. — Четэцени дин Вале. Левобережная терраса Дымбовицы со стороны Вадул Лин в направлении Валя Кылиилор. Там, где кончаются скалы, находится гето-дакийское поселение (вид в 1941 г.).

Рис. 2. — Левобережная терраса Дымбовицы. На первом плане следы старой дороги с колеями, проложенными в камне колесами колесниц; на втором плане — одна из скал с буквовидными знаками (снимок 1958 г.).

Рис. 3. — 1, железный сошник (Попешть); 2, железный сошник; 3, наковальня; 4, ножицы-клепцы (Четэцени дин Вале); 5, нож плуга.

Рис. 4. — Четэцени дин Вале. Ручка амфоры с анэпиграфическим клеймом (раскопки 1958 г.).

Рис. 5. — Попешть. Анэпиграфические клейма (из раскопок 1943—1947 гг.).

Рис. 6. — Анэпиграфические клейма из Четэцени из коллекции Бэжан, Районный музей в гор. Кымпулунг Мусчел.

Рис. 7. — Четэцени дин Вале. Гето-дакийская монета из низкопробного серебра.

DÉPÔT D'OUTILS, ESTAMPILLES ANÉPIGRAPHIQUES ET MONNAIE DATANT DU II^e ÂGE DU FER

RÉSUMÉ

La station daco-gète de Cetățenii din Vale a livré, entre autres, un dépôt d'outils agricoles et artisanaux, à savoir: un soc de charrue, un coutre, une enclume en fer et une tenaille-cisaille. On connaissait déjà le soc trouvé à Tinosul et celui de Popești (fig. 3/1); en Moldavie, le soc de Poiana, et en Transylvanie le soc découvert à Grădiștea Muncelului. Les socs de Valachie

sont plus anciens (II^e — I^{er} siècles avant notre ère); celui de Grădiștea Muncelului, daté du I^{er} siècle av. n.è. — I^{er} siècle n.è., semble représenter un type de transition entre les socs de Valachie et de Moldavie et les socs découverts à Peceneaga, près Mangalia (Dobrogea), appartenant aux II^e—III^e siècles de notre ère. Les socs sont généralement accompagnés de coutres, ce qui dénote un stade plus avancé du labourage. La station de Cetățenii din Vale constituait un point important dans les échanges entre tribus. C'est par là que passait l'un des chemins qui rattachaient la vallée du Danube au plateau de la Transylvanie. Le Sud envoyait des amphores de vins grecs, des vases hellénistiques, etc., le Nord, des minerais, du fer, de l'or et du cuivre et, probablement, des outils tout confectionnés. Outre de nombreuses estampilles, rhodiennes pour la plupart, on a trouvé aussi des estampilles d'amphores gètes, imitations locales d'amphores rhodiennes (fig. 4,6). Des estampilles anépigraphiques de ce genre ont été trouvées dans les stations daco-gètes de Valachie, y compris la station de Popești (région de Bucarest), qui date du II^e âge du fer (fig. 5). L'auteur se demande si ces amphores proviennent d'un *emporium* local, situé quelque part dans la vallée du Danube — où les vins grecs, arrivant dans des outres à cause de la fragilité des amphores, étaient transvasés dans des amphores à estampilles anépigraphiques — ou si, pour d'autres raisons, on dut renoncer à un moment donné à l'importation des vins méridionaux. Cette dernière hypothèse paraît infirmée par le fait que des estampilles anépigraphiques ont été découvertes dans tous les niveaux de la civilisation daco-gète datables entre les II^e et I^{er} siècles av. n.è. et le commencement du I^{er} siècle n.è. Il est donc très probable que ces amphores aient servi à transporter des vins indigènes. Les sources écrites mises à part, on détient également la preuve archéologique de la présence de la vigne en Valachie: à Popești, à l'occasion du démontage d'un âtre à l'intérieur d'une habitation appartenant à la couche supérieure, on a trouvé l'empreinte dans l'argile d'une feuille de vigne. Il est très probable que, à côté de la consommation des vins méridionaux, réservée aux riches, les vins indigènes fussent destinés à de moins fortunés. Cela expliquerait aussi la présence des estampilles anépigraphiques. La majorité de la population daco-gète ignorant l'écriture, les signes géométriques figurant sur les estampilles étaient tout indiqués pour permettre de reconnaître les marchandises. A ce propos, on observe que que chose de similaire dans la numismatique daco-gète qui, imitant les monnaies grecques et macédoniennes, schématise leurs effigies, tandis que les caractères écrits sont remplacés par des lignes et par des points (fig. 7, a—b). La circulation de ces imitations était limitée, tout comme l'aire — plus étendue — d'expansion des amphores à estampilles anépigraphiques. Toutes deux ont une circulation limitée à un certain territoire, où pénètrent d'ailleurs des monnaies et des amphores provenant de l'extérieur. Sans s'exclure mutuellement, si les monnaies et amphores indigènes correspondent à des nécessités locales, la circulation de celles de l'extérieur est due à des causes que l'on doit rechercher dans le système économique des échanges entre tribus. C'est un résultat de ces échanges, qui ont provoqué, un peu plus tard, l'apparition des monnaies et des amphores indigènes.

En ce qui concerne les amphores à estampilles anépigraphiques, on peut se demander aussi si elles proviennent d'un centre de fabrication unique ou

de plusieurs, ayant chacun sa propre estampille. Cette dernière hypothèse semble plus plausible. Pour répondre à cette question, il faudra recourir à l'analyse petrographique des anses et comparer les résultats obtenus pour des anses à estampilles semblables, à ceux fournis par des estampilles différentes

EXPLICATION DES FIGURES

Fig. 1. — Cetățenii din Vale. La terrasse de la rive gauche de la Dîmbovița vue de Vadul Lin vers la vallée dite « Valea Chilizilor ». A l'extrémité des rochers, la station dacogète (vue prise en 1941).

Fig. 2. — Terrasse de la rive gauche de la Dîmbovița. Au premier plan, les vestiges de l'ancien chemin et les ornières creusées dans la pierre par les roues des chars; au second plan, l'un des rochers portant des signes alphabétiques (vue prise en 1958).

Fig. 3. — 1, soc en fer (Popești); 2, soc en fer; 3, enclume; 4, tenaille-cisaille (Cetățenii din Vale); 5, couteau.

Fig. 4. — Cetățenii din Vale. Anse d'amphore à estampille anépigraphique (fouilles de 1958).

Fig. 5. — Popești. Estampilles anépigraphiques (provenant des fouilles des années 1943—1947).

Fig. 6. — Estampilles anépigraphiques trouvées à Cetățenii din Vale et provenant de la collection Băjan, Musée du district de Cîmpulung-Muscel.

Fig. 7. — Cetățenii din Vale. Monnaie dacogète en argent de mauvais aloi.