

DEPOZITELE DE BRONZURI DIN DOBROGEA

Perioada de maximă înflorire a metalurgiei bronzului, era aproape total nedocumentată în Dobrogea până la descoperirea între anii 1959 și 1962 a șase depozite de unelte, arme, podoabe și turte de bronz în această parte a țării noastre ¹.

Multă vreme singurele documente cunoscute asupra vieții omenеști din epoca bronzului în Dobrogea rămăseseră descoperirile făcute mai demult la Baia ² și la Medgidia ³. De asemenea unele descoperiri mici și izolate sînt atribuite epocii bronzului în rapoartele asupra unor periegeze făcute pe teritoriul regiunii ⁴. Perioada în care a avut loc cea mai mare înflorire a metalurgiei bronzului, adică sfîrșitul epocii bronzului și Hallstattul timpuriu, rămînea însă complet necunoscută. Descoperirea celor șase depozite vine să completeze această lacună din trecutul Dobrogii și să dovedească intensitatea de viață și productivitate a acestei regiuni, atît de bogată din punct de vedere arheologic pentru alte perioade și epoci istorice.

În afară de depozitele de bronzuri, s-au mai făcut și alte descoperiri recente care aparțin aceleiași perioade. Astfel „la coada lacului Mangalia”, în apropierea comunei Limanu, s-au găsit cîteva fragmente ceramice fără a se putea preciza condițiile și mediul arheologic, fragmente ce au asemănări și par să fie contemporane cu materialele care aparțin culturii Noua (fig. 1). De asemenea trebuie să amintim și despre descoperirea izolată a unor obiecte de bronz: o seceră cu buton la Nazarcea (r. Medgidia), în 1957 (fig. 6/1), o altă seceră cu buton, turtit prin ciocănire, de la Dăneni (r. Hirșova), în 1958 (fig. 6/2), și un celt de la Sabangia (r. Istria), în

¹ Mulțumim pe această cale organelor de partid și de stat, tractoriștilor și colectivîștilor din localitățile în care s-au găsit depozitele de bronzuri din Dobrogea, pentru sprijinul pe care l-au dat la descoperirea, strîngerea și cercetarea acestor depozite.

² V. Părvan, *La „statue-menhir” de Hamangia*, în *Dacia*, II, 1925, p. 422 și urm.

³ I. Nestor, *Dépôt (?) de bronzes de Medgidia*, în *Dacia*, V — VI, 1935 — 1936, p. 175 și urm.

⁴ E. Comșa, *Contribuții la harta arheologică a Dobrogei de nord-vest*, în *SCIV*, IV, 1953, 3 — 4, p. 751.



Fig. 1. — Fragmente ceramice de la sfârșitul
epocii bronzului descoperite la Limanu
(r. Negru Vodă).



Fig. 2. — Celt de bronz descoperit
la Sabangia (r. Istria).

1958 (fig. 2), care se află în Muzeul raional Tulcea. Cele două seceri, aparținând unui tip foarte răspândit, se pot data din Bronz D sau Hallstatt A ⁵.

Pentru a putea încadra descoperirile de bronzuri din Dobrogea în perioada istorică respectivă, în concordanță cu descoperiri similare din țara noastră și din Europa, am folosit cronologia lui Müller-Karpe, pentru care au fost stabilite la noi faze corespunzătoare pe baza descoperirilor de depozite de bronzuri din Transilvania ⁶.

Încadrarea cronologică a depozitelor din Dobrogea a fost făcută în raport cu cele mai apropiate analogii găsite în bronzul transilvănean și în descoperirile din celelalte regiuni ale țării, ca și din sudul Dunării și din nordul Mării Negre.

I. Depozitul de la N. Bălcescu (r. Medgidia)

Depozitul se compune din 18 piese: nouă culturi, șapte seceri, două fragmente de seceri. Greutatea totală = 2,458 kg. A fost descoperit în anul 1962 de tractoriști în timpul prașilei porumbului. Gheara prășitoarei nu a scos la suprafață decât 6 piese din depozit, celelalte obiecte ce alcătuiesc depozitul fiind găsite în sondajul efectuat ulterior. Depozitul fusese îngropat direct în pământ, la o adâncime de 0,30 m. În apropiere nu s-au găsit nici un fel de alte urme arheologice.

1) *Secerile* (fig. 3/10—18), mai arcuite sau mai deschise, sînt asemănătoare cu numeroase seceri din depozitul de la Drajna de Jos, așa-numite „à patte” ⁷.

2) *Opt culturi* (fig. 3/2—9), toate de același tip, sînt asemănătoare cu culturi descoperite la Drajna de Jos ⁸ și la Rișești ⁹ (care au însă toartă), dar mai ales cu cele de la Oinac ¹⁰ și de la Gorsko-Kossovo (R. P. Bulgaria) ¹¹. La unul dintre culturi (fig. 3/2) se observă pe o față un ornament format dintr-o linie curbă, ca un fel de omega, întilnit și la Gorsko-Kossovo ¹².

⁵ Trebuie să amintim aici și despre depozitul de la Poarta Albă (r. Medgidia), cuprinzînd obiecte de podoabă de aur și de bronz, care se află la Muzeul național de antichități din București. Acest depozit datează din Hallstatt A (informație D. Berciu).

⁶ H. Müller-Karpe, *Beiträge zur Chronologie der Urnenfelderzeit nördlich und südlich der Alpen*, Berlin, 1959, p. 144 — 288; W. A. von Brunn, în *PZ*, XXXVIII, 1960, p. 328 și urm.; M. Petrescu-Dîmbovița, *Date noi relativ la descoperirile de obiecte de bronz de la sfîrșitul epocii bronzului și începutul Hallstattului în Moldova*, în *Arheologia Moldovei*, II — III, 1964, p. 265; M. Rusu, *Die Verbreitung der Bronzehorte in Transsilvanien vom Ende der Bronzezeit bis in die mittlere Hallstattzeit*, în *Dacia*, N. S., VII, 1963, p. 179.

⁷ I. Andrieșescu, *Nouvelles contributions sur l'âge de bronze en Roumanie, le dépôt de bronzes de Drajna de Jos, în Dacia*, II, 1925, pl. V/1 — 3, 6 — 31, pl. VI/1 — 38.

⁸ I. Andrieșescu, *op. cit.*, p. 363, pl. III/8.

⁹ C. D. Vasilu, *Movila Răbii*, București, 1933, p. 107, fig. 16/a, b, c, d; p. 108, fig. 17/a, b, c, d; p. 110, fig. 18/d, a; M. Petrescu-Dîmbovița, *Contribuții la problema sfîrșitului epocii bronzului și începutul epocii fierului în Moldova*, în *SCIV*, IV, 1953, 3 — 4, p. 462, fig. 10/1, 2, 3, 4.

¹⁰ Silvia Marinescu-Bîlcu, *Клад бронзовых изделий в Ойнаке*, în *Dacia*, N.S., VII, 1963, p. 517 și urm.

¹¹ Eberl, *RL*, II, Berlin, 1935, art. *Bulgarien*, pl. 104/d.

¹² *Ibidem*, pl. 144/e.



Fig. 3. — Depozitul de bronzuri de la N. Bălcescu (r. Medgidia).

Toate celturile de acest tip din depozitul de la N. Bălcescu, deși foarte asemănătoare între ele, au fost turnate în tipare diferite. Ele nu poartă urme de utilizare.

3) *Al nouălea celt* (fig. 3/1), deosebit de celelalte, este de un tip rar. Nu are toartă, iar ornamentul, format din linii paralele arcuite, are asemănări cu acela al unor celturi descoperite în bazinul Niprului¹³, de care se apropie și prin decorul cu linii verticale situate sub marginea îngroșată a gurii. Acest celt se deosebește de grupul celorlalte și prin faptul că a fost finisat și utilizat. De asemenea și patina este deosebită.

Depozitul de unelte de la N. Bălcescu este cel mai vechi dintre depozitele de bronzuri descoperite până acum în Dobrogea și se încadrează, pe baza analogiilor existente, în faza bronz D. El dovedește că în această vreme exista o unitate între produsele locuitorilor din Dobrogea și cele din R. P. Bulgaria, din Muntenia (Drajna de Jos și Oinac) și din Moldova unde influențele răsăritene, prezente și în depozitul de la N. Bălcescu, erau mai puternice (ex. secera de la Rîșești). Până la noi descoperiri, am putea presupune că influența bronzului transilvănean nu se făcuse simțită direct până aici. Obiectele ce alcătuiesc depozitul de la N. Bălcescu fac parte din produsele specifice spațiului extracarpatic.

II. Depozitul de la Gura Dobrogii (r. Medgidia)

Se compune din 24 de obiecte: un celt, 10 seceri, opt fragmente de seceri, trei cuțite, un brici, o turtă mică. Greutatea totală = 2,520 kg. A fost descoperit în 1962 de tractoriști în timpul aratului. Majoritatea pieselor au fost scoase de plug, cu excepția a două seceri, un fragment de seceră, două cuțite, briciul și turta care au fost scoase la iveală în cursul sondajului efectuat ulterior.

Și acest depozit fusese îngropat direct în pământ, la o adâncime de 0,30 m. În apropiere de locul descoperirii nu se află nici un fel de material arheologic.

Depozitul prezintă un interes deosebit prin tipurile de seceri și de cuțite, prin existența briciului, element atât de rar în descoperirile de depozite, și prin apariția turtei.

1) *Celtul* (fig. 4/15) aparține unui tip de asemenea caracteristic spațiului extracarpatic, așa-numitul „celt ardelean varianta răsăriteană”¹⁴. Unele exemplare similare, care ar putea sta la baza acestui tip, au fost găsite și în Transilvania¹⁵. Analogie perfectă găsim însă în bazinul Niprului¹⁶. Și acest celt este asemănător cu cele descoperite la Rîșești¹⁷.

¹³ A. M. Tallgren, *La Pontide Préscythique après l'introduction des métaux*, în *ESA II*, Helsinki, 1926, p. 181, fig. 4; A. I. Terenojkin, *Предскифский период на Днепро-вском правобережье*, Kiev, 1961, p. 122, fig. 84/7, 8; p. 125, fig. 85/3, 8.

¹⁴ M. Petrescu-Dîmbovița, *op. cit.*, p. 468.

¹⁵ În Muzeul din Tg.-Mureș, inv. 2741, celt descoperit la Flrtoș (informație de la M. Rusu). Celtul nu are însă gaură în formă de migdală pe una din fețe, ca cel de la Gura Dobrogii sau ca cele din bazinul Niprului.

¹⁶ A. M. Tallgren, *op. cit.*, p. 147, fig. 82/2 și chiar 3.

¹⁷ M. Petrescu-Dîmbovița, *op. cit.*, p. 462.

2) *Secerile și fragmentele de seceră* sînt deosebit de interesante, deoarece putem surprinde evoluția unor forme din altele. Astfel, constatăm existența unei serii de seceri (fig. 4/5—9, 18, 21) care reprezintă o evoluție

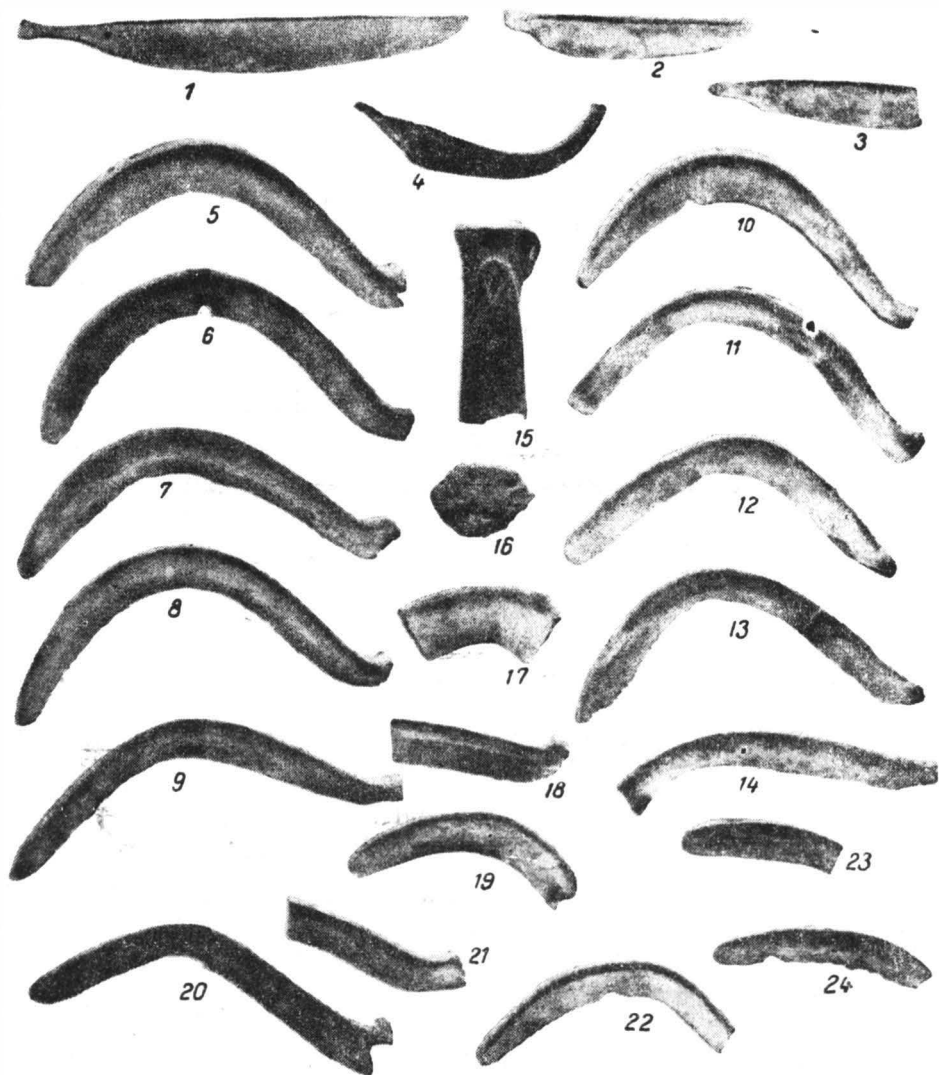


Fig. 4. — Depozitul de bronzuri de la Gura Dobrogi (r. Medgidia).

a tipului din depozitul de la N. Bălcescu, adică a secerilor numite „à patte” O altă grupă o formează secerile a căror terminație, incomplet finisată, este un buton (fig. 4/10—14) evoluat din coada așa-numitelor seceri „à

patte". A treia categorie (fig. 4/20) cuprinde o seceră de un tip destul de puțin cunoscut pînă acum, care a apărut însă sporadic și în Transilvania ¹⁸.

În fața acestei situații s-ar putea presupune că tipurile de seceri din depozitul de la Gura Dobrogii ar putea fi specific locale și că în vremea respectivă (bronz D—Hallstatt A₁) era posibil ca unele forme de aici să se răspîndească destul de departe.

3) *Cuțitele*. Două dintre ele (fig. 4/2—3), de dimensiuni mai mici, pot fi puse alături de unele exemplare găsite în Transilvania, la Uioara ¹⁹ și Șpălnaca ²⁰. Cel de-al treilea (fig. 4/1) este mult mai mare, cu tăișul arcuit și cu partea opusă întărită printr-o nervură. Acest tip este necunoscut în țara noastră și nu am găsit analogii nici în alte regiuni mai mult sau mai puțin apropiate. Poate că este vorba de un produs specific local, ori de influențe venite mai de departe.

4) *Briciul* (fig. 4/4), deși în țara noastră s-au făcut puține descoperiri de acest fel, poate fi pus alături cu unul dintre fragmentele găsite la Uioara ²¹.

Acest instrument, împreună cu secerile despre care am vorbit mai sus, ne fac să fixăm datarea depozitului de la Gura Dobrogii în perioada de trecere de la bronz D la Hallstatt A₁.

5) *Turta* (fig. 4/16), de dimensiuni mici, ne atrage și ea atenția asupra existenței unor ateliere locale de prelucrat bronzul.

Depozitul de la Gura Dobrogii este și el specific spațiului extracarpatic. Celtul și secerile confirmă din plin acest lucru.

III. Depozitul de la Techirghiol

Se compune din 28 de piese: două celturi, un fragment de celt, 10 seceri și fragmente de seceri, un miner de sabie, o lamă de sabie, un virf de coif, opt fragmente de coif, patru turte. Greutatea totală = 2,383kg. A fost descoperit în anul 1959 de săteni în timp ce săpau în grădina Cooperativei agricole de producție Techirghiol. La cercetarea făcută și din informațiile culese s-a constatat că depozitul fusese îngropat grupat la o adîncime de circa 0,70 m, pe panta lină ce coboară spre lac. În apropiere nu s-au găsit alte materiale arheologice.

În depozitul de la Techirghiol se poate observa de la început că toate obiectele ce-l compun sînt fragmentare, fiind rupte din vechime, cu excepția unei seceri care este întreagă.

1) *Celturile*. Unul dintre ele (fig. 5/2) este fără toartă și are tăișul retezat, fiind folosit astfel. Este un tip rar, neobișnuit de lung, dacă avem în vedere lipsa tăișului. Poate fi pus alături de un celt descoperit în Slo-

¹⁸ J. Hampel, *A Bronzkor emlékei maghiarhonban*, I, pl. CVIII/34 la Lázárpatak, și II, pl. CNLVII la Șpălnaca.

¹⁹ În Muzeul arheologic Cluj, inv. III 5265 și III 4296 (informație M. Rusu).

²⁰ În Muzeul din Aiud, inv. 241 și 245 (informație M. Rusu).

²¹ În muzeul arheologic Cluj, inv. III 6074 (informație M. Rusu).

vacia²². Faptul că tăișul a fost retezat, probabil după ce se deteriorase, și celtul a fost folosit ca un fel de ciocan, este neobișnuit. Un caz asemănător

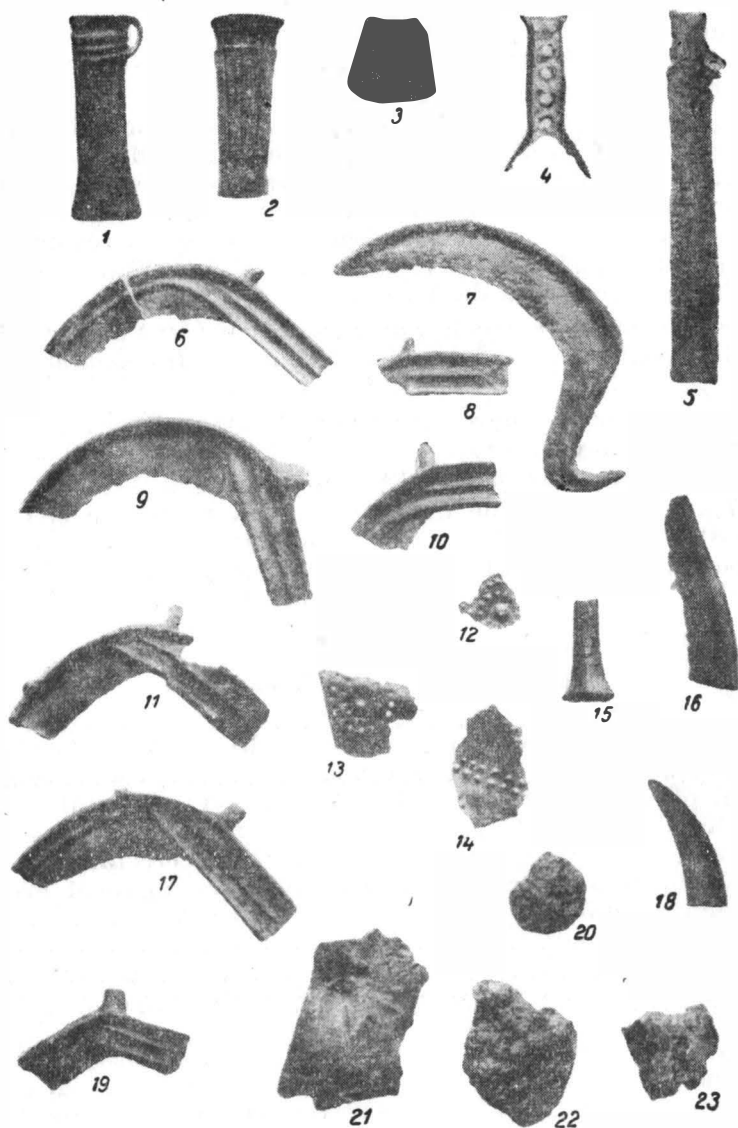


Fig. 5. — Depozitul de bronzuri de la Techirghiol.

prezintă un celt descoperit la Cheșereu (r. Marghita, reg. Crișana)²³.

²² J. Hampel, *op. cit.*, I, pl. X/7.

²³ În Muzeul regional Oradea, inv. 1830 (informație I. Ordentlich).

Al doilea celt (fig. 5/1) are toartă și nici el nu aparține unui tip comun, pe care îl mai întâlnim însă la Muzsay²⁴ și în valea superioară a Tisei²⁵. Celtul are o ruptură mare pe una din fețe. Din cel de-al treilea celt (fig. 5/3) nu se păstrează decât partea dinspre tăiș.

2) *Secerile*. Una singură este întreagă (fig. 5/7) și face parte din tipul secerilor cu cîrlig, atît de răspîndit, documentat prin numeroase exemplare, ca cele de la Țicud²⁶, Mociu²⁷, Drajna de Jos²⁸, Șpălnaca²⁹ etc. Fragmentele de seceri (fig. 5/6,8—11, 16—19) sînt de tipul cu limbă la minier, avînd forme de asemenea mult răspîndite, specifice pentru pe-rioadă Hallstatt A. Analogii sînt nenumărate, dintre care cităm numai cîteva exemple din descoperirile făcute la Bocșa³⁰, Lázárpatak³¹, Mesić³², Sfîraș³³, Fesöboldad³⁴, Brestovik³⁵, Privina Glava³⁶ etc.

3) *Mînerul de sabie* (fig. 5/4) provine de la o sabie de tipul cu limbă la minier. Lama sabiei trebuie să fi fost îngroșată la mijloc, cu secțiunea biconvexă, și se termina în partea de sus într-un triunghi masiv, care a făcut ca ruptura să detașeze mînerul, cu umerii ascuțiți, de partea cuprinsă între ei.

4) *Lama de sabie* (fig. 5/5) are vîrfurile lipsă, iar din mîner se păstrează numai partea inferioară. Are secțiunea biconvexă. Muchiile sînt foarte mult tocite. Aparține aceluiași tip ca și mînerul de mai sus și are analogii la Uioara³⁷.

5) *Vîrfurile de coif* (fig. 5/15) are corpul cilindric, gol în interior. În partea de jos se lățește și pe suprafața inferioară, aproape circulară, se observă urme de sudură, prin care se făcea legătura cu coiful propriu-zis. Partea de sus este ruptă. Poate fi pus alături de vîrfurile de coif de la Soarș³⁸, de la Gușterița³⁹ sau de la Șpălnaca⁴⁰.

6) *Fragmentele de coif*, dintre care trei ornamentate (fig. 5/12—14) și cinci simple, sînt mici și foarte subțiri (0,5 mm). Se pot face analogii cu fragmentele de coif descoperite la Uioara⁴¹, care sînt însă mai groase.

²⁴ J. Hampel, *op. cit.*, I, pl. XII/8, și St. Foltiny, *Zur Chronologie der Bronzezeit des Karpatenbeckens*, 1955, p. 91/15 și pl. 62/6.

²⁵ K. Bernjaković, *Bronzezeitliche Hortfunde des oberen Theisstales*, in *SlovArch*, VIII — 2, 1960, p. 385, și pl. IV/5.

²⁶ Roska, *Repertorium*, p. 176/nr. 177, fig. 209.

²⁷ *Ibidem*, p. 184/nr. 247, fig. 222.

²⁸ I. Andrieșescu, *op. cit.*, p. 380 — 383/pl. VII — X.

²⁹ Hortensia Dumitrescu, *Objets inédits du dépôt en bronze de Șpălnaca*, in *Dacia*, V — VI, 1935 — 1936, p. 211, fig. 8.

³⁰ J. Hampel, *op. cit.*, II, pl. CLXIV/7.

³¹ St. Foltiny, *op. cit.*, p. 95/15 și pl. 68/1.

³² F. Holste, *Hortfunde Südosteuropas*, p. 11 și pl. 19/24.

³³ *Ibidem*, p. 21 și pl. 32/32.

³⁴ *Ibidem*, p. 18 și pl. 33/30.

³⁵ Draga Garașanin, *Katalog metala*, Belgrad, 1954, pl. IX/3.

³⁶ *Ibidem*, pl. XV/11.

³⁷ În Muzeul arheologic Cluj (informație A. D. Alexandrescu și M. Rusu).

³⁸ În Muzeul Brukenthal Sibiu, inv. 11 992 (informație M. Rusu).

³⁹ *Ibidem*, inv. A. 546 (informație M. Rusu).

⁴⁰ Hortensia Dumitrescu, *op. cit.*, p. 221, fig. 15/4.

⁴¹ În Muzeul arheologic Cluj (informație M. Rusu).

7) *Turtele* (fig. 5/20--23) sînt de mici dimensiuni, cu forme neregulate.

Depozitul de la Techirghiol, pe baza analogiilor făcute, se încadrează tipologic în marea arie de răspîndire a bronzului carpato-dunărean. De data aceasta nu mai găsim nici un element specific spațiului extracarpatic, ci toate piesele sînt de proveniență transilvăneană. Deși două dintre obiecte: celtul fără toartă și lama de sabie, par să fie mai vechi, din faza bronz D, toate celelalte piese datează din faza Hallstatt A₁, căreia trebuie să-i atribuim depozitul în întregime.

O deosebită semnificație are faptul că toate elementele care compun depozitul de la Techirghiol, în afară de secera cu cîrlig, sînt fragmentare, parcă rupte anume, sau scoase din uz după prea multă întrebuințare. Apare evident faptul că ele urmau să fie returnate și, dacă mai adăugăm și existența turtelor, ajungem la concluzia că ne aflăm în fața unui depozit care aparținea unui mic atelier. Deci uneltele și armele provenite din Transilvania pe calea schimbului intertribal, după deteriorare urmau să fie retopite și turnate în formele noi ale unui atelier local. Nu putem crede că depozitul de la Techirghiol este un caz izolat în Dobrogea și că singura materie primă de care dispuneau meșterii locali (sau poate și ei veniți de departe) o constituiau resturile produselor aduse din alte regiuni, ci, așa cum pare să o dovedească depozitul nr. 1 de la Sîmbăta Nouă, dintr-o fază mai tirzie, erau exploatate și zăcămintele locale de cupru.

IV. Depozitul nr. 2 de la Sîmbăta Nouă (r. Hirșova)

Se compune din opt piese: două celturi, cinci seceri, o turtă. Greutatea totală = 2,090 kg. A fost descoperit în toamna anului 1961, în timpul aratului. Un celt și secerile au fost găsite de tractoriști, iar celălalt celt și turta au fost găsite în cursul cercetărilor făcute în primăvara anului 1962.

Și acest depozit a fost îngropat direct în pămînt, la o adîncime de 0,30 m, iar în apropiere nu se afla nici un fel de alt material arheologic.

1) *Celturile*. Unul dintre ele (fig. 6/3) este asemănător cu un celt de la Techirghiol și cu exemplare descoperite la Uioara ⁴², iar celălalt (fig. 6/4) are de asemenea analogii cu celturi din Transilvania, ca cele de la Uioara ⁴³, Arminiș ⁴⁴, Zlatna ⁴⁵.

2) *Secerile* se pot împărți în două tipuri: seceri cu cîrlig (fig. 6/7—10), în număr de cinci, și o seceră cu limbă la mîner (fig. 6/6). Pentru secerile cu cîrlig sînt valabile analogiile făcute la secera cu cîrlig de la Techirghiol, iar pentru cea cu limbă la mîner sînt valabile analogiile pentru același tip de seceri din depozitul de la Techirghiol.

3) *Turta* (fig. 6/5) este de asemenea de mici dimensiuni.

⁴² În Muzeul arheologic Cluj, inv. III 4 947 și III 4 929 (informație M. Rusu).

⁴³ În Muzeul arheologic Cluj, inv. 5 166.

⁴⁴ În Muzeul Brukenthal Sibiu, inv. 1 634 (informație M. Rusu).

⁴⁵ În Muzeul din Alba-Iulia, în curs de publicare de către Al. Popa și I. Berciu.

Depozitul nr. 2 de la Simbăta Nouă, ca și cel de la Techirghiol, conține exclusiv obiecte specifice bronzului transilvănean, numai că, de



Fig. 6. — 1, Secera de la Nazarcea (r. Medgidia); 2, scera de la Dăeni (r. Hirșova); 3 — 10, depozitul de bronzuri nr. 2 de la Simbăta Nouă (r. Hirșova).

data aceasta, uneltele sînt întregi, în bună stare de conservare. Și depozitul nr. 2 de la Simbăta Nouă, ca și cel de la Techirghiol, datează, după cum ne-o arată analogiile, din faza Hallstatt A₁.

V. Depozitul nr. 1 de la Sîmbăta Nouă (r. Hîrșova)

Se compune din 44 de piese : 34 de celturi, 8 seceri și două turte. Greutatea totală, 17,305 kg. A fost descoperit întîmplător de sătenii

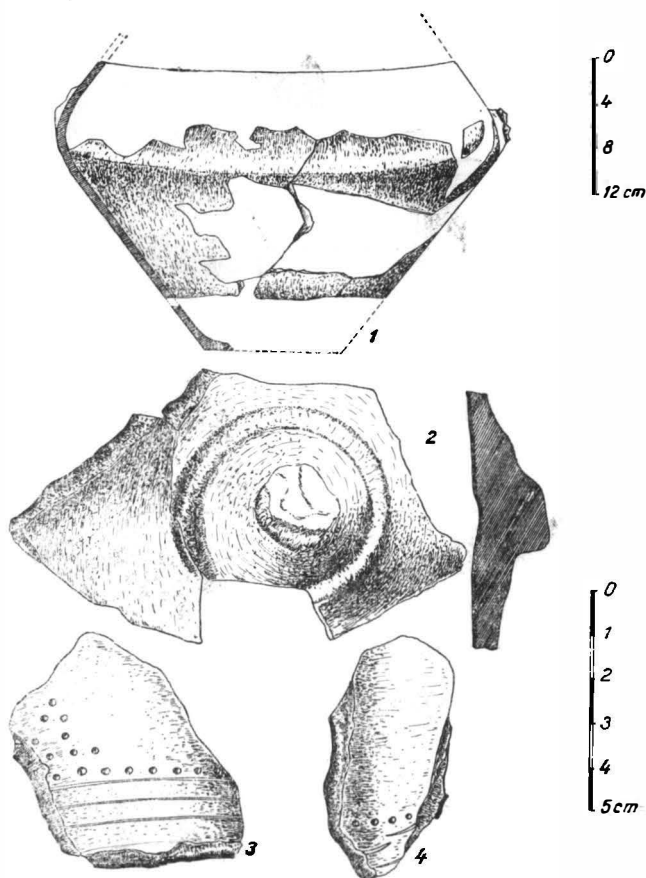


Fig. 7. — Fragmente din vasul în care a fost depus depozitul de bronzuri nr. 1 de la Sîmbăta Nouă (r. Hîrșova).

din satul Calfa, comuna Sîmbăta Nouă, care au scos 24 de piese, celelalte fiind găsite în timpul sondajului practicat ulterior.

Depozitul a fost ascuns într-un vas îngropat la mică adîncime (0,20 m), spart în timpul unei arături mai vechi, iar piesele din depozit au fost împrăștiate pe o suprafață de circa 4 m². Vasul, din care s-au găsit numai fragmente, nu a putut fi reconstituit decît parțial (fig. 7). El era destul de mare (diametrul maxim 0,42 m, înălțimea circa 0,75 m). Pasta de culoare închisă, lustruită la exterior, forma bitronconică cu apucători

plate pe linia de maximă bombare, decorul realizat prin puncte incizate și prin pastile rotunde cu buton mic în mijloc, sînt caracteristice pentru Hallstattul timpuriu.

Depozitul nr. 1 de la Simbăta Nouă are la prima vedere o compoziție destul de ciudată. Se află laolaltă unelte de proveniență transilvăneană și altele pe care credem că le putem considera de proveniență locală. Îl vom împărți deci de la început în două mari categorii: elemente de tip transilvănean și elemente de tip „local”; primele sînt turnate într-un aliaj compact, de bună calitate, sînt finisate și parțial întrebuințate, celelalte au numeroase defecte de turnare și de compoziție a aliajului, sînt neșlefuite și neutilizate.

Vom prezenta elementele ce compun cele două mari categorii:

a) *Elemente de tip transilvănean*

1) *Celturile*, în număr de 13, sînt de forme variate și am găsit pentru ele numeroase analogii în bazinul carpato-dunărean. Întîlnim patru celturi cu plise (fig. 8/1—4), de tipul celor de la Moigrad⁴⁶. Tăuteu⁴⁷, Tg.-Mureș⁴⁸ etc., tip mult răspîndit în spațiul carpatic, caracteristic pentru faza Hallstatt B₁. Întîlnim două celturi mici cu lama lățită, fin ornamentate (fig. 8/6—7), de tipul celor de la Brăduț⁴⁹ și Horodenka⁵⁰ sau de la Vadul Crișului⁵¹ și Brad⁵². Celelalte celturi (fig. 8/5, 8—13) prezintă de asemenea analogii cu exemplare din bazinul carpato-dunărean, ca cele descoperite la Tg.-Mureș⁵³, Velem⁵⁴, Joseni⁵⁵, Telnă⁵⁶ etc.

2) *Secerile*, în număr de opt (fig. 8/14—21), toate de tipul cu limbă la mîner, însă de forme și dimensiuni diferite, au de asemenea analogii cu seceri descoperite în bazinul carpato-dunărean, caracteristice pentru faza Hallstatt B₁. Una dintre ele, cu forma aproape de potcoavă (fig. 8/14), este similară cu cele de la Sălard⁵⁷ și Kenderes⁵⁸. Celelalte sînt asemănătoare cu seceri descoperite la Joseni⁵⁹, Gyermel⁶⁰, Nagydom⁶¹, Velem⁶², Aranyos⁶³ etc.

⁴⁶ I. Nestor, *Ein Bronze-Depot aus Moigrad, Rumänien*, în *PZ*, XXVI, 1935, fig. 2/5 și p. 37.

⁴⁷ Vl. Dumitrescu, *Le dépôt de la fin de l'âge du bronze, découvert à Tăuteu*, în *Dacia*, V—VI, 1935—1936, p. 226—227 și fig. 2/1; M. Petrescu-Dîmbovița, *Date noi cu privire la depozitul de bronzuri de la Tăuteu*, în *Arheologia Moldovei*, I, 1961, p. 84, fig. 1/2—6, 2/1—5.

⁴⁸ Fr. Holste, *op. cit.*, pl. 29/15.

⁴⁹ V. Părvan, *Getica*, p. 309 și urm., fig. 194. și Roska, *Repertorium*, p. 33, nr. 30, fig. 29/4, 5.

⁵⁰ K. Zurowski, *Zabutki brązowe z młodszej epoki brązu*, p. 223, pl. N1/9.

⁵¹ Roska, *Repertorium*, p. 237, fig. 291.

⁵² *Ibidem*, p. 50, fig. 47, și J. Hampel, *op. cit.*, III, pl. CCXLIX/3 a, b.

⁵³ Fr. Holste, *op. cit.*, p. 15, pl. 29/3.

⁵⁴ J. Hampel, *op. cit.*, III, pl. CCXL'8.

⁵⁵ *Ibidem*, III, pl. CCVI/1.

⁵⁶ Fr. Holste, *op. cit.*, p. 18, pl. 34/3.

⁵⁷ J. Hampel, *op. cit.*, II, pl. CCIV/10, și St. Foltiny, *op. cit.*, p. 95/24, pl. 66/2.

⁵⁸ J. Hampel, *op. cit.*, II, pl. CLVII/18, și St. Foltiny, *op. cit.*, p. 95/12, pl. 66/7.

⁵⁹ J. Hampel, *op. cit.*, III, pl. CCV/17.

⁶⁰ *Ibidem*, II, pl. CLIX/17.

⁶¹ *Ibidem*, III, pl. CNCV/22; St. Foltiny, *op. cit.*, p. 95/16, pl. 67/12.

⁶² J. Hampel, *op. cit.*, III, pl. CLXXXV/19; St. Foltiny, *op. cit.*, p. 95/31, pl. 65/8.

⁶³ Fr. Holste, *op. cit.*, pl. 40/25.

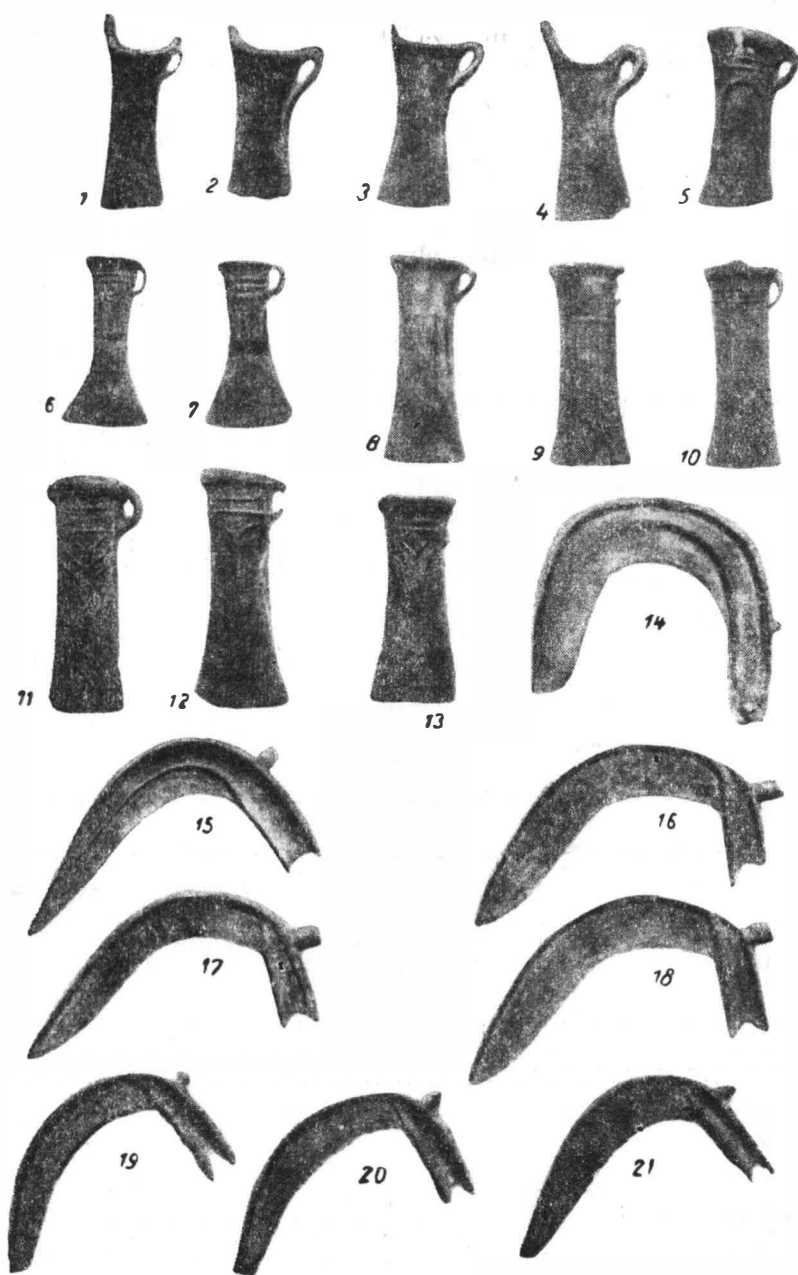


Fig. 8. — Obiecte de proveniență transilvăneană din depozitul nr. 1 de la Sîmbăta Nouă.

Elementele de tip transilvănean datează în întregime depozitul nr. 1 de la Sîmbăta Nouă în faza Hallstatt B₁.

b) *Elemente de tip „local”*

Această categorie de obiecte din depozitul nr. 1 de la Sîmbăta Nouă este reprezentată prin două tipuri de celturi, care au fost turnate în numai două tipare, cite unul pentru fiecare tip.

3) *Celturile de tipul I* (fig. 9/1—14), în număr de 14, au la bază o formă de celt cu fețele late, marcate printr-o linie continuă, arcuită la partea superioară, cam de felul celui de la Gura Dobrogii prezentat mai sus. Remarcăm că la celturile de tipul I de la Sîmbăta Nouă linia arcuită de demarcare a fețelor este ușor reliefată, așa cum o întâlnim în Oltenia la Hinova⁶⁴. Și forma celturilor de la Hinova, cu tăișul lătit, este apropiată, așa că putem considera că un astfel de tip de celt stă la baza creării tipului I de la Sîmbăta Nouă. Celturile noastre au însă în plus un ornament format din linii oblice, paralele, în relief, cuprinse între manșonul buzei și o linie proeminentă, paralelă cu aceasta. Ornamente formate din linii mici verticale sau în unghi, situate sub manșon, găsim în bazinul Niprului⁶⁵, dar nu le putem considera prea apropiate de ornamentul celturilor noastre. Mai degrabă ne atrage atenția ornamentul celturilor de la Brza Palanka (Iugoslavia)⁶⁶, format din linii oblice, paralele, foarte dese însă în comparație cu cele de la noi. Am putea deci crede că celturile de tipul I de la Sîmbăta Nouă sînt formate pe baza unor influențe sud-vestice, avînd în vedere elementele de analogie existente în Oltenia și Iugoslavia. Menționăm existența unui celt de acest tip, provenit dintr-o localitate necunoscută, care se află în muzeul din Plovdiv⁶⁷.

4) *Celturile de tipul II* (fig. 9/15—21), în număr de șapte, au la bază o formă de celturi cu fețele delimitate numai în părți prin linii ușor reliefate și avînd o a treia linie mai scurtă în mijlocul feței. Acest prototip îl găsim tot în Iugoslavia, la Rudnik⁶⁸. Ornamentul celtului de tip II de la Sîmbăta Nouă este format din linii reliefate, oblice, paralele, ce împodobesc manșonul.

Putem, așadar, să sugerăm ipoteza că aceste două tipuri de celturi sînt o creație locală, realizată pe baze și influențe sud-vestice. Ne bizuim și pe faptul că toate celturile au fost turnate în numai două tipare și pe calitatea proastă a producției, total diferită de cea a celturilor provenite din Transilvania. Aliajul este impur, cu numeroase goluri de aer; nu s-a răspîndit complet la turnare în interiorul tiparului. Unele dintre celturi au pe față găuri mici, care nu au fost anume făcute, ci sînt provenite mai degrabă din imperfecțiuni ale tiparului, ele repetîndu-se cam în același loc.

⁶⁴ D. Berciu, *Catalogul muzeului arheologic din Turnu-Severin*, în *Materiale*, 1, 1953, p. 634, fig. 13.

⁶⁵ A. M. Tallgren, *op. cit.*, p. 181, fig. 105/13, și p. 183, fig. 106/8; A. I. Terenojkin, *op. cit.*, p. 120, fig. 83/1.

⁶⁶ Dragoslav Srejavici, *Tri praiistoriske ostave iz istocine Srbije*, în *Starinar*, N.S., XI, 1960, p. 57, fig. 15, p. 58, fig. 16 și 17.

⁶⁷ Informație D. Berciu.

⁶⁸ Draga Garašanin, *op. cit.*, pl. XVI/1.

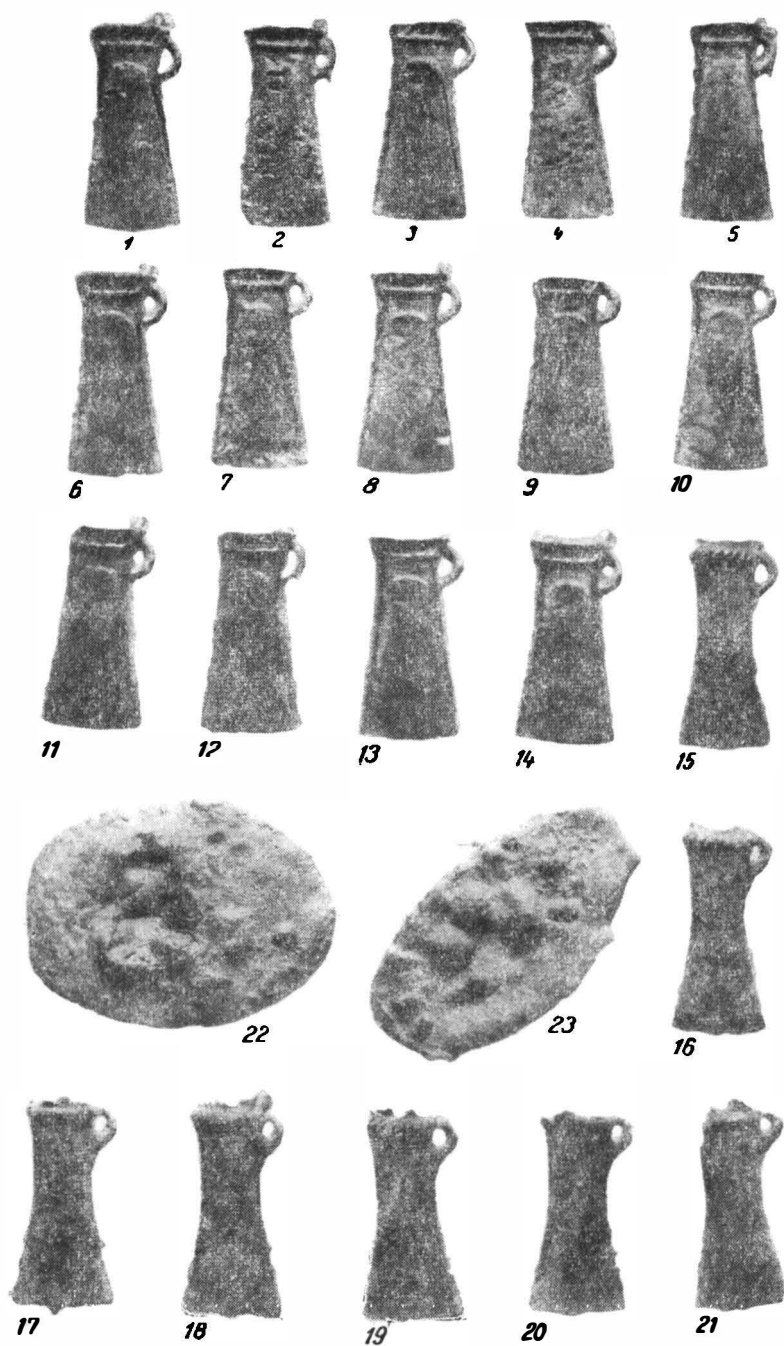


Fig. 9. — Celturi de tip „local” și turle de bronz din depozitul nr. 1 de la Simbăta Nouă (r. Hîrșova).

5) *Turtele* (fig. 9/22—23), grele, de formă ovală, nu fac decît să întărească, prin existența lor, presupunerea că ne aflăm în fața producției unui atelier local.

Pe această linie menționăm faptul, pe care îl considerăm deosebit de semnificativ, că locul descoperirii depozitului nr. 1 de la Simbăta Nouă se află numai la 12 km depărtare de minele de cupru de la Altin-Tepe. Din informațiile pe care le avem rezultă că aceste mine au putut avea în vechime, în straturile superioare, astăzi dispărute, resurse de cupru care să fi putut fi exploatare de locuitorii Dobrogei din trecutul îndepărtat.

VI. Depozitul de la Nastradin (r. Adamelisi)

Se compune din 27 de piese : 23 de brățări și fragmente de brățări și patru aplica de veșmînt (falere). Greutatea totală = 1,497 kg. A fost descoperit de tractoriști în timpul aratului, în toamna anului 1960. Fusesse îngropat la o adîncime de 0,40 m, într-un vas care s-a spart. Descoperitorii au răscolit pămîntul în punctul respectiv și au adunat toate obiectele de bronz. Cîteva brățări au fost rupte și deformate. Cercetarea făcută apoi nu a dus la alt rezultat decît la adunarea a cîtorva mici fragmente din vasul spart, în cea mai mare parte nesemnificative. Pasta este de proastă calitate, aspră, de culoare brună-gălbuie. Un fragment de buză ne identifică forma dreaptă la gură a vasului. Există și un fragment ornamentat cu briu alveolar.

În inventarul depozitului de la Nastradin sînt cuprinse obiecte de podoabă, brățări și aplica, destul de puțin caracteristice pentru o vreme anumită. Sînt forme care au avut o lungă perioadă de existență. Totuși, pe baza unor analogii mai apropiate, am ajuns la concluzia că acest depozit trebuie să dateze din faza Hallstatt B₃ sau Hallstatt C.

1) *Brățările*, în număr de 23 (fig. 10), au capetele subțiate. Acest lucru se vede numai la cele păstrate în întregime, fără rupturi vechi sau noi. ● singură brățară este ornamentată cu „frunzulițe de brad”. Ornamentul este foarte tocit și abia se mai distinge. Unele brățări au secțiunea rotundă ; majoritatea însă au secțiunea biconvexă.

Deși asemănări cu brățările noastre găsim și în faze mai vechi ale dezvoltării metalurgiei bronzului, ea, de pildă, la Moigrad ⁶⁹, totuși mai apropiate ni se par analogiile cu materialele aparținînd fazelor Hallstatt B₃ și Hallstatt C, cum sînt brățările de la Romos ⁷⁰ și Dedrad ⁷¹ din Transilvania sau cele de la Stari Kostolac ⁷² din Iugoslavia.

2) *Aplicele* sînt în număr de patru. Două dintre ele, simple, în formă de calotă sferică (fig. 10/3—4), nu ne dau indicații de datare, deoarece această formă se întîlnește pe o durată foarte lungă, începînd chiar din

⁶⁹ I. Nestor, *op. cit.*, fig. 5/6, 6/1.

⁷⁰ În Muzeul Brukenthal Sibiu, inv. 12 018, 12 020 (informație M. Rusu).

⁷¹ Muzeul Brukenthal Sibiu, inv. 12 041, 12 045 (informație M. Rusu).

⁷² Georgije Orlov, Vojislav Trbunovici, în *Starinar*, N. S., IX — X, 1958 — 1959, p. 278, fig. 2.

Hallstatt A₁, ca, de pildă, la Șpălnaca ⁷³. A treia aplică (fig. 10/2), cu partea centrală în formă de calotă și cu marginile plate, ornamentată cu orificii rotunde și cu împunsături, este de tip destul de rar. Analogie mai apropiată am găsit tocmai la Amberg (sud-estul Germaniei) ⁷⁴. Cea de-a

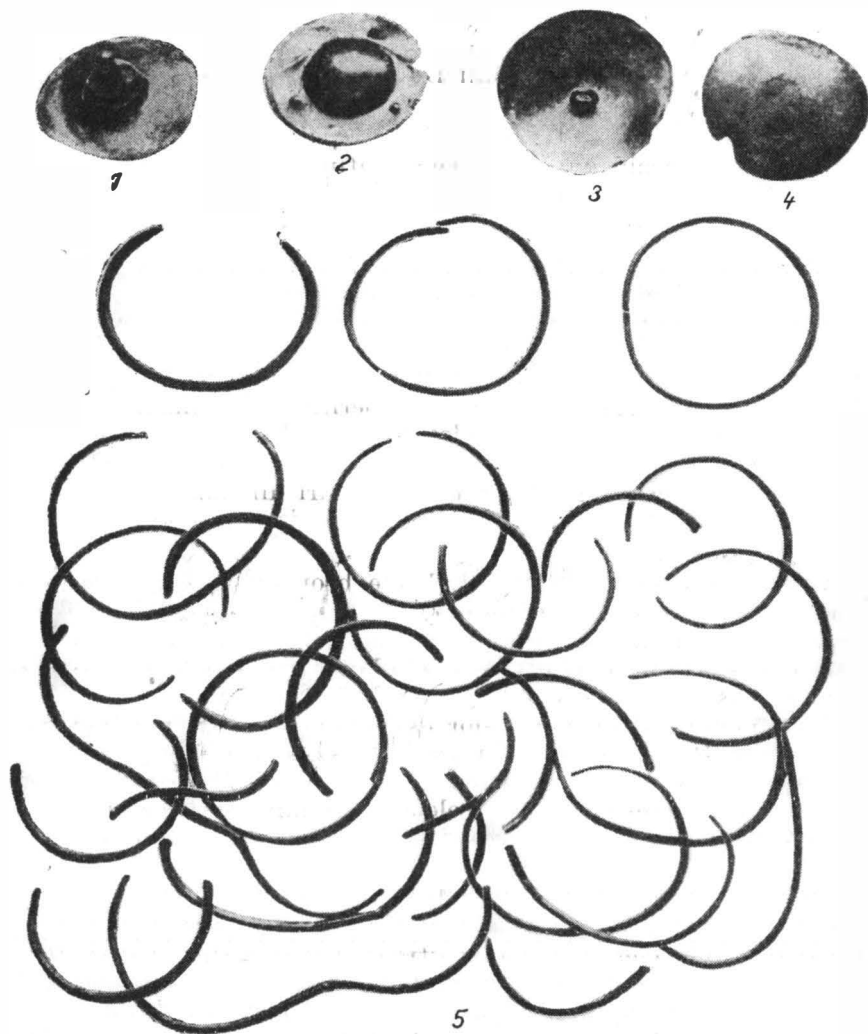


Fig. 10. — Depozitul de podoabe de bronz de la Nastradin (r. Adamclisi).

patra aplică (fig. 10/1), cu partea centrală ridicată, continuată printr-un vîrf ornamental rotund (umbo), decorată cu împunsături succesive, este

⁷³ H. Dumitrescu, *op. cit.*, p. 221, fig. 15/3.

⁷⁴ Walter Torbrügge, *Die Bronzezeit in der Oberpfalz*, Kallmünz, 1959, pl. 1/4.

apropiată de piese similare descoperite la Vileitrin (R. P. Bulgaria)⁷⁵, care corespund și ca datare (Hallstatt C). În sprijinul acestei datări vin și fragmentele din vasul în care a fost ascuns depozitul, care, deși puține la număr și destul de ne semnificative, nu pot fi mai vechi decât această vreme.

Depozitul de la Nastradin vine să completeze tabloul dezvoltării vieții omenesti pe teritoriul regiunii Dobrogea și în această vreme tirzie a metalurgiei bronzului.

Considerații generale. Descoperirile de bronzuri făcute în Dobrogea ne pun în fața unor probleme complexe : continuitatea de viață, varietatea obiectelor, diversitatea formelor, influențele, existența unei producții locale, cine erau cei care foloseau aceste forme de cultură materială etc.

Pe baza descoperirii celor șase depozite se pot desprinde fapte și ipoteze deosebit de însemnate pentru cunoașterea vieții și frământărilor acestei regiuni în vremea de la sfârșitul mileniului al II-lea și începutul mileniului I î.e.n.

În primul rând trebuie să subliniem continuitatea de viață și de muncă a băștinașilor dovedită prin descoperirile de bronzuri din secolul al XIII-lea pînă în secolul al VII-lea î.e.n. Dela această dată încoace, viața localnicilor este cunoscută prin numeroase descoperiri de așezări și cimitire. Faptul că nu s-au făcut descoperiri din faza Hallstatt A₂ și din Hallstatt B₂ nu înseamnă o întrerupere de viață, ci doar lipsa în momentul de față a materialelor.

Elementele ce compun depozitele de bronzuri de care ne ocupăm prezintă o mare varietate de obiecte, de forme și de influențe. Constatăm astfel că, alături de unelte, arme și podoabe, frecvent întîlnite în depozitele de bronzuri (celturi, seceri, cuțite, brățări, aplice), apar și obiecte rare, cum sînt briciul de la Gura Dobrogii și coiful de la Techirghiol. Subliniem și faptul că prezența turtelor este aproape regulată (excepție fac depozitele de la N. Bălcescu și Nastradin). Numai în Transilvania, unde exista materie primă, se întîlnește o atît de mare varietate de obiecte și turtelile sînt foarte numeroase. În celelalte regiuni ale țării, turtelile sînt extrem de rare, iar inventarul depozitelor se reduce de obicei la celturi și seceri.

O altă caracteristică a depozitelor de bronzuri din Dobrogea o constituie existența unor forme diverse de elemente specifice, unele pentru Transilvania, altele pentru spațiul extracarpatic. Astfel, depozitul de la Techirghiol și depozitul nr. 2 de la Simbăta Nouă conțin obiecte specifice bronzului transilvănean, obiecte care au fost, se pare, aduse de acolo, așa cum au ajuns și în alte regiuni mai depărtate de centrul carpatic. Depozitele de la N. Bălcescu și Gura Dobrogii sînt specifice spațiului extracarpatic și poartă amprenta unei producții inferioare calitativ și artistic față de cea din Transilvania. Depozitul nr. 1 de la Simbăta Nouă este mixt, conținînd și o varietate mare de produse provenite din Transilvania și două tipuri de celturi de altă proveniență, numite de noi locale.

⁷⁵ V. Миков, *Златното съкровище от Вилитрин*, Sofia, 1958, pl. I, II, XIV, XVII.

Este evidentă legătura locuitorilor Dobrogii cu Transilvania, documentată prin inventarele depozitelor de la Techirghiol și nr. 2 de la Simbăta Nouă, din Hallstatt A₁. Pare normală răspîndirea bronzului transilvănean în această vreme, de cînd datează uriașele depozite de la Uioara, Șpălnaca etc., dovezi ale apogeei metalurgiei bronzului acolo. Legături cu Transilvania au existat și în Hallstatt B₁, după cum ne-o arată parte din depozitul nr. 1 de la Simbăta Nouă. Dobrogea făcea însă parte din spațiul extracarpatic. Depozitele cele mai vechi, de la N. Bălcescu și Gura Dobrogii, din bronz D și din timpul trecerii spre Hallstatt, conțin produse apropiate de cele din R. P. Bulgaria, Muntenia, Moldova și sudul U.R.S.S. De asemenea tipurile „locale” de celturi din depozitul nr. 1 de la Simbăta Nouă nu au afinități directe cu bronzul transilvănean și sînt mai degrabă realizate pe linia dezvoltării unor elemente sud-vestice. Dacă despre produsele de tip transilvănean putem afirma că au putut ajunge în Dobrogea pe calea schimbului, ne rămîne să discutăm problema producției celorlalte obiecte.

Cele mai puternice argumente pentru susținerea existenței unei producții locale le constituie prezența turtelor și cele două tipuri noi de celturi din depozitul nr. 1 de la Simbăta Nouă :

- celturile au fost turnate în numai două tipare, cîte unul pentru fiecare tip. Este greu de presupus că, dacă ar fi fost aduse din altă parte, așa cum sînt cele transilvănene din același depozit, să nu fi apărut o varietate mai mare de forme ;

- au numeroase defecte de turnare : goluri de aer, nepătrunderea aliajului în toate părțile tiparului, defecțiuni în tipar. Execuția nu a fost făcută la o temperatură suficient de înaltă. Din punctul de vedere al turnării, aceste două tipuri de celturi se deosebesc radical de cele provenite din Transilvania, care sînt net superior executate ;

- sînt neșlefuite, nefinisate ; resturile rămase de la turnare nu au fost înlăturate. Ele se prezintă sub forma în care au fost scoase din tipar, fără să li se mai fi adus vreo îmbunătățire ;

- cele două tipuri nu le-am mai întîlnit nicăieri (cu excepția celtului inedit din muzeul din Plovdiv, deci dintr-o regiune relativ apropiată), în nici o publicație din întreaga bibliografie consultată. Chiar dacă ele au la bază forme și ornamente întîlnite în sud-vest, nu există însă o analogie perfectă, așa cum am găsit pentru produsele transilvănene ;

- apropierea locului descoperirii de minele de cupru de la Altîn-Tepe nu face decît să ne întărească părerea că aceste celturi sînt de producție locală, producție bazată pe existența materiei prime în regiune.

Cele două turturi masive din depozitul nr. 1 de la Simbăta Nouă vin să susțină argumentarea noastră. Turturi, ce-i drept mai mici, se găsesc și în depozitele de la Gura Dobrogii, nr. 2 de la Simbăta Nouă și de la Techirghiol.

Depozitul de la Techirghiol, așa cum se prezintă, constituie și el un argument pentru susținerea ipotezei existenței unei activități locale de prelucrat bronzul. Toate obiectele din depozitul de la Techirghiol sînt de proveniență transilvăneană, însă toate sînt mult uzate și rupte în

bucăți, tocmai pentru a fi retopite. Existau deci ateliere mici care foloseau ca materie primă obiecte scoase din uz. Probabil că noile unelte sau arme care urmau să fie turnate ar fi fost realizate conform specificului spațiului extracarpatic din care făcea parte și Dobrogea.

Despre producția elementelor de tip extracarpatic care compun cele două depozite mai vechi, de la N. Bălcescu și de la Gura Dobrogii, putem crede că în această vreme (bronz D — trecerea spre Hallstatt), elementele transilvănene nu pătrunseseră pînă aici, dar această ipoteză ar putea fi infirmată în viitor. Mai interesant este să vedem dacă aceste depozite sînt rezultatul unei producții locale sau sînt aduse din alte părți. Noi tindem că credem că prima ipoteză este valabilă, bazîndu-ne pe următoarele argumente :

- posibilitatea ca în această regiune, unde se găsea materie primă, să fie executate tipuri de unelte răspîndite în regiuni lipsite de mine de cupru (Muntenia, Moldova);

- posibilitatea de a urmări evoluția directă, aici, a unui anumit tip de seceri, de la cele „à patte” de tip Drajna din depozitul de la N. Bălcescu, la cele „à patte” mai evaluate din depozitul de la Gura Dobrogii, pînă la tipul de seceri cu buton din depozitul de la Gura Dobrogii;

- existența în depozitul de la N. Bălcescu a unui mîner de seceră — rebut —, în cel de la Gura Dobrogii a turtei și a unor fragmente de seceră, care nu aveau altă valoare decît ca material și care puteau folosi pentru o eventuală returnare;

- faptul că regiunea dintre Dunăre și Marea Neagră, prin poziția sa geografică era aptă nu numai ca să primească influențe din alte părți, dar și ca să aibă forme de cultură materială proprii care să se răspîndească apoi spre regiunile învecinate. Acesta ar putea fi un motiv pentru care elementele din depozitele de la N. Bălcescu și Gura Dobrogii au analogii cu elemente din spațiul extracarpatic, dar unele unelte, cum sînt briciul și cuțitul cel mare de la Gura Dobrogii, nu se întîlnesc în același spațiu, poate pentru că nu au ajuns pînă acolo.

Rămîne ca viitoarele cercetări și descoperiri să aducă noi lămuriri asupra producției locale de bronzuri, să infirme sau să întărească ipotezele noastre. Oricum, credem că nu greșim dacă afirmăm că, după Transilvania, Dobrogea ar avea cea mai mare importanță pentru problemele legate de metalurgia bronzului, dintre toate celelalte regiuni din țara noastră. Desigur că este necesară analiza amănunțită a compoziției tuturor pieselor din depozitele de bronzuri din Dobrogea. Analiza chimică făcută numai asupra a 2—3 obiecte din fiecare depozit nu a dat rezultate care să permită un comentariu mai amplu ⁷⁶. Totuși putem remarca unele aspecte deduse din aceste analize :

- obiectele de producție transilvăneană, atît din Hallstatt A₁, cit și din Hallstatt B₁, păstrează aceeași proporție de cupru : 90 %. Proporția de staniu variază între 4,2 și 8,3 %. În Hallstatt B₁ apare și plumbul, în proporție de 4 %;

⁷⁶ Analizele au fost executate în laboratorul de cercetări și analize chimice și industriale al Institutului politehnic din București și înaintate nouă prin certificatul nr. 55 din 23 martie 1963.

— produsele extracarpatiche mai vechi (B D — H A₁) au o proporție de cupru mai mare, între 93 și 96,8%, și o proporție de staniu mai mică, între 0,8 și 6%;

— celurile de producție locală din depozitul nr. 1 de la Sîmbăta Nouă (H B₁) conțin cupru mai puțin (85%), un procentaj de staniu [mai mare (9,6%) și apare și aici plumbul în compoziția aliajului (3,5%)];

— turtele conțin în special cupru (93—96%), puțin staniu (0,4—4%) și alte elemente, în mici procente, dintre care remarcăm fierul, prezent la Techirghiol (1%) și în turta din depozitul nr. 2 de la Sîmbăta Nouă (4,15%);

— calitatea superioară a produselor transilvănene se datorește păstrării aceluiași procentaj de cupru în compoziția bronzului, bazat pe îndelungata experiență și tradiție a meșterilor din marele centru metalurgic al Carpaților, în timp ce la produsele extracarpatiche și locale se observă variații în compoziția aliajului, fapt care a dus la imperfecțiunile pe care le prezintă obiectele respective.

În ce privește valoarea istorică a acestor descoperiri, determinarea cauzelor care au dus la îngroparea depozitelor, cunoașterea purtătorilor acestei culturi materiale, elementele componente ale depozitelor de bronzuri ne arată că populația Dobrogii din acele timpuri era strîns legată cu populația din nordul și sudul Dunării și cu cea din Moldova. Pe de altă parte, existau legături și cu locuitorii din Transilvania, ale căror produse, după cum am văzut, ajungeau în număr mare pînă aici. Se mai remarcă și existența unor elemente răsăritene, datorită influențelor nord-pontice.

Teritoriul regiunii Dobrogea trebuie să fi fost, în vremea de care ne ocupăm, mult tulburat de mișcările triburilor și poate și de frământări sociale interne. Strîngerea obiectelor de bronz în mîna unei minorități a populației dovedește creșterea procesului de diferențiere socială. Ascunderea depozitelor arată că primejdia războaielor intertribale era permanentă. Mișcările populației, ca și compoziția acesteia, nu pot fi însă cercetate mai amănunțit numai pe baza studierii a cîtorva depozite. Răspîndirea depozitelor și descoperirilor izolate de bronzuri, deși ocupă o suprafață destul de mare a regiunii, nu este suficientă pentru a avea o imagine clară a repartizării formelor de cultură materială dintr-o singură fază și nici pentru cunoașterea momentului infiltrațiilor și influențelor din afară.

A. ARICESCU

КЛАДЫ БРОНЗОВЫХ ИЗДЕЛИЙ В ДОБРУДЖЕ

РЕЗЮМЕ

Автор описывает шесть кладов орудий, оружия и украшений из бронзы, найденных в Добрудже в период 1959 — 1962 гг. при проведении сельскохозяйственных работ. В дальнейшем на месте находки четырех

из шести кладов были заложены шурфы, дополнившие инвентарь кладов.

Клады относятся к концу бронзового века и началу гальштаттского времени (XIII—VII вв до н. э.), периоду почти совершенно не обоснованному в Добрудже. Упоминаются и несколько отдельных находок, относящихся к той же эпохе: обломки керамики, синхронной культуре Ноуа (рис. 1), два серпа с выпуклостью (рис. 6/1,2), один из которых был найден в Назарче, а другой в Дзени (р-н Хыршова), и кельт (рис. 2), найденный в Сабанджии (р-н Истрия).

Датировку кладов бронзы в Добрудже произвели на основании аналогий с другими однородными находками в Трансильвании и других областях страны, исходя из хронологии Мюллера-Карпе.

Клад из Н. Бэлческу (р-н Меджидия) состоит из 9 серпов и 9 кельтов (рис. 3). Он имеет аналогии в Мунтении (Дражна де Жос и Ойнак), в Молдове (Рышешть) и в НР Болгарии (Горска Коссова). Клад относится к фазе D бронзового века; составляющие его предметы характерны для внекарпатской зоны, непосредственного влияния трансильванских изделий не отмечается.

Клад из Гура Доброджесей (р-н Меджидия) содержит 24 предмета: 1 кельт, 18 серпов и обломков серпов, 3 ножа, 1 бритву, 1 крицу (рис. 4). Представляемый кладом интерес заключается в том, что можно проследить развитие формы серпа типа Дражна до типа серпа с выпуклостью. Аналогии с находками в Рышешти, в Поднепровье, в Уиоаре и Спэлнаке позволяют датировать клад периодом перехода от бронзы D к Гальштатту A₁.

Клад в Текиргиоле состоит из 28 фрагментарных экземпляров — кельтов, серпов, мечей, шлема, криц (рис. 5). Отмечаются многочисленные аналогии в Дражне, Спэлнаке, Уиоаре и других центрах Трансильвании и Венгрии, поскольку клад содержит характерные для трансильванской бронзы изделия. Он восходит к периоду Гальштатт A₁. То, что все изделия разбили в древности с целью их переплавки, доказывает, что клад принадлежал небольшой местной мастерской.

Клад № 2 из Сымбата-Ноуэ (р-н Хыршова) состоит из 2 кельтов, 5 серпов, 1 крицы (рис. 6/3—10) и относится к фазе Гальштатт A₁; он содержит, как и клад из Текиргиола, изделия трансильванского происхождения.

Клад № 1 в Сымбата-Ноуэ (р-н Хыршова) был найден в сосуде, характерном для раннегальштаттского времени (рис. 7). Он состоит из 44 предметов (34 кельта, 8 серпов, 2 крицы), весящих 17,305 кг. Часть изделий (13 кельтов и серпов) трансильванского происхождения (рис. 8) и, учитывая многочисленные аналогии, позволяют датировать клад фазой Гальштатт B₁. Остальные предметы (21 кельт), отлитые лишь в двух формах (рис. 9/1—21), считаются изделиями местного производства по образцу кельтов из Олтении и Югославии. Эти изделия местного производства носят многочисленные следы низкокачественной отливки, обусловленной несовершенством форм, составом сплава и низкой температурой, при которой их отливали. Клад был найден на расстоянии всего лишь 12 км от месторождения медной руды в Алтын-

Тепе; это позволяет выдвинуть предположение, что необходимое для производства изделий сырье добывалось в указанном месте.

Клад из Настрадаина (р-н Адамклиси) содержит 23 браслета и 4 фалеры (рис. 10). Он восходит к Гальштатту В₃ или Гальштатту С.

Находка шести кладов бронзовых изделий иллюстрирует неизвестный до сих пор в истории Добруджи период и свидетельствует о непрерывности обитания от XIII до VII в. до н.э. Большое разнообразие предметов и типов доказывает, что после Трансильвании Добруджа является вторым значительным центром периода расцвета металлургии бронзы. Наряду с многочисленными влияниями соседних областей здесь отмечается существование местного производства, по-видимому опиравшегося на местное сырье. Наличие бронзовых криц в большинстве кладов, два типа «местных» кельтов в кладе № 1 из Сымбата Ноуэ, обломки серпов — отходы в кладах из Н. Бэлческу и Гура Доброджей, а также состояние сохранившихся изделий клада из Текиргиола свидетельствуют о местном производстве в металлургическом центре Добруджи.

ОБЪЯСНЕНИЕ РИСУНКОВ

Рис. 1. — Обломки керамики конца бронзового века, найденные в Лимане (р-н Пегру Водэ).

Рис. 2. — Бронзовый кельт, найденный в Сабанджин (р-н Истрия).

Рис. 3. — Клад бронзовых изделий из Н. Бэлческу (р-н Меджидия).

Рис. 4. — Клад бронзовых изделий из Гура-Доброджей (р-н Меджидия).

Рис. 5. — Клад бронзовых изделий из Текиргиола.

Рис. 6. — 1, серп из Назарчи (р-н Меджидия); 2, серп из Дзени (р-н Хыршова); 3—10, клад бронзовых изделий № 2 в Сымбата Ноуэ (р-н Хыршова).

Рис. 7. — Обломки сосуда, в котором был захоронен клад бронзовых изделий № 1 в Сымбата Ноуэ (р-н Хыршова).

Рис. 8. — Предметы трансильванского происхождения из клада № 1 в Сымбата Ноуэ.

Рис. 9. — Кельты «местного» типа и бронзовые крицы из клада № 1 в Сымбата Ноуэ (р-н Хыршова).

Рис. 10. — Клад бронзовых украшений в Настрадаине (р-н Адамклиси).

LES DÉPÔTS DE PIÈCES EN BRONZE DE DOBROGEA

RÉSUMÉ

L'auteur présente six dépôts composés d'outils, d'armes et d'objets de parure en bronze découverts en Dobrogea, de 1959 à 1962, à l'occasion de travaux agricoles. Plus tard, sur le lieu d'emplacement de quatre des six dépôts on a effectué des sondages qui ont permis de compléter leurs inventaires.

Les dépôts sont datés de la fin de l'âge du bronze et du début du Hallstatt (XIII^e — VII^e siècles av. n.è.) période à peu près complète-

ment inconnue en Dobrogea. On mentionne également quelques découvertes isolées, pour la même époque : fragments céramiques contemporaines de la civilisation de Noua (fig. 1), deux faucilles à bouton (fig. 6/1,2) mises au jour, l'une à Nazarcea et l'autre à Dăeni (district d'Hîrşova) et un celt (hache à douille) (fig. 2) découvert à Sabangia (district d'Histria).

La délimitation chronologique des dépôts de pièces en bronze de Dobrogea a été faite sur la foi des analogies avec les autres découvertes du même genre, mises au jour en Transylvanie et dans d'autres régions du pays, en prenant comme point de départ la chronologie de Müller-Karpe.

Le dépôt de la localité de N. Bălcescu (district de Medgidia) se compose de 9 celts et 9 faucilles (fig. 3) et présente des analogies en Muntenie à Drajna de Jos et Oinac, en Moldavie à Rîşesti et en Bulgarie à Gorsko-Kossovo. Il date de la phase du Bronze D et les objets contenus sont caractéristiques pour la zone extra-carpatique, sans toutefois avoir subi l'influence directe des produits de Transylvanie.

Le dépôt de Gura Dobrogii (district de Medgidia) se compose de 24 pièces : 1 celt, 18 faucilles et fragments de faucilles, 3 couteaux, un rasoir et une tourte (fig. 4). Il est d'autant plus intéressant qu'il laisse entrevoir l'évolution des faucilles de type Drajna vers les faucilles à bouton. Les analogies avec les découvertes faites à Rîşesti, celles du bassin du Dniepr, autant que celles d'Uioara et Şpălnaca, placent ce dépôt de la période de transition du Bronze D au Hallstatt A₁.

Le dépôt de Techirghiol comporte 28 pièces fragmentaires : des celts, des faucilles, des épées, un casque, des tourtes (fig. 5). Il présente de nombreuses analogies à Drajna, Şpălnaca, Uioara et dans d'autres centres de Transylvanie et de Hongrie, étant composé d'objets spécifiques au Bronze de Transylvanie. Il date du Hallstatt A₁ et si l'on tient compte du fait que toutes les pièces étaient brisées à cette date même, en vue de leur refonte, on considère que le dépôt appartenait à un petit atelier local.

Le dépôt n° 2 de Sîmbăta Nouă (district de Hîrşova) composé de 2 celts, 5 faucilles, 1 tourte (fig. 6/3—10) appartient également du Hallstatt A₁ et contient, tel le dépôt de Techirghiol, des objets de provenance transylvaine.

Le dépôt n° 1 de Sîmbăta Nouă (district de Hîrşova) déposé dans un vase caractéristique pour le Hallstatt hâtif (fig. 7) est formé de 44 pièces (34 celts, 8 faucilles, 2 tourtes), pesant en total 17,305 kg. Une partie des objets (13 celts et les faucilles) sont d'origine transylvaine (fig. 8) et par leurs analogies ils précisent la date du dépôt dans la phase Hallstatt B₁. Les autres objets (21 celts), coulés seulement en deux moules (fig. 9/1—21), sont considérés d'origine locale ayant comme prototype les celts d'Olténie et de Yougoslavie. Ces objets de facture locale, présentent de nombreux défauts de fonte, dus aux déficiences des moules, à la composition de l'alliage et à la basse température à laquelle ils ont été coulés. Le lieu de la découverte du dépôt se trouve à peine à 12 km des mines de cuivre de Altîn-Tepe, ce qui peut nous suggérer le lieu de provenance de la matière première.

Le dépôt de Nastradin (district d'Adamclissi) se compose de 23 bractelets et de 4 phalères (fig. 10) et appartient au Hallstatt B₃ ou au Hallstatt C.

La découverte de ces six dépôts de pièces en bronze nous révèlent une période inconnue jusqu'à présent en Dobrogea, attestant d'une continuité de vie du XIII^e jusqu'au VII^e siècle av. n.è. La grande variété des objets et de leurs types dénote que la Dobrogea, après la Transylvanie, représente le second centre important de notre pays, quant à la métallurgie du bronze, durant sa période d'épanouissement. Hormis les nombreuses influences des régions avoisinantes observées, on constate l'existence d'une production locale tributaire, semble-t-il, de la matière première de la région. L'apparition des tourtes en bronze dans la majeure partie des dépôts, les deux types de celts « locaux » du dépôt n° 1 de Sîmbăta Nouă, les fragments de faucilles — rebuts évidents, — des dépôts des localités de N. Bălcescu et de Gura Dobrogei, ainsi que l'état de conservation des objets du dépôt de Techirghiol, constituent la preuve de la production locale du centre métallurgique de la Dobrogea.

LÉGENDE DES FIGURES

Fig. 1. — Fragments céramiques de la fin de l'âge du bronze découverts à Limanu (district de Negru Vodă).

Fig. 2. — Celt en bronze découvert à Sabangia (district d'Histria).

Fig. 3. — Dépôts de pièces en bronze de N. Bălcescu (district de Medgidia).

Fig. 4. — Dépôts de pièces en bronze de Gura Dobrogei (district de Medgidia).

Fig. 5. — Dépôts de pièces en bronze de Techirghiol.

Fig. 6. — 1, faucille de Nazareea (district de Medgidia); 2, faucilles de Dăeni (district de Hirşova); 3-10, dépôts de pièces en bronze n° 2 de Sîmbăta Nouă (district de Hirşova).

Fig. 7. — Fragments du vase dans lequel a été mis le dépôt n° 1 de Sîmbăta Nouă (district de Hirşova).

Fig. 8. — Objets de provenance transylvaine du dépôt n° 1 de Sîmbăta Nouă (district de Hirşova).

Fig. 9. — Celts de type « local » et tourte en bronze du dépôt n° 1 de Sîmbăta Nouă (district de Hirşova).

Fig. 10. — Dépôts d'objets de parure en bronze de Nastradin (district d'Adamclissi).