

CUPTOARE DE ARS CERAMICĂ DIN SECOLELE XIV — XV DE LA SUCEAVA

Cercetările din anul 1951, întreprinse în cadrul Șantierului arheologic de la Suceava al Academiei R.P.R., au oferit o serie de date importante care au permis încercarea de a se reconstitui istoria așezării de la Suceava în diversele etape de dezvoltare parcurse de-a lungul veacurilor ¹.

Importantă pentru cunoașterea felului de viață a locuitorilor ei în epoca feudală este studierea producției locale și dezvoltarea pe care aceasta a luat-o în perioada de timp corespunzătoare.

Încercînd să analizăm doar una dintre ramurile producției locale, și anume meșteșugul olăriei, cercetarea atentă în primul rînd a mijloacelor de producție și apoi a materialelor produse în cadrul acestui meșteșug permite să se facă unele aprecieri în legătură cu stadiul producției și cu nivelul atins de ea în sinul acestei așezări; ea exprimă condițiile vieții economice în care populația Sucevei își desfășura activitatea și precizează cerințele tot mai variate ale acesteia.

Materialele publicate care au valorificat ceramica descoperită la Suceava, aparținînd unor epoci diferite, au înlesnit formularea unor concluzii de ansamblu a căror importanță este cu atît mai mare, cu cît ele se referă nu numai la istoria Sucevei în special, ci și la aceea a Moldovei în general ².

¹ M. D. Matei, *Славянские поселения в Сучаве*, în *Dacia*, N. S., IV, 1960, p. 375 și urm.; Gh. Diaconu și N. Constantinescu, *Cetatea Șcheia*, București, 1960; M. D. Matei, *Zur Ausdehnung der Stadt Suceava im XIV.—XVI. Jh.*, în *Dacia*, N. S., V, 1961, p. 521 și urm.; M. D. Matei și Șt. Olteanu, *Noi date cu privire la dezvoltarea meșteșugurilor în Suceava feudală*, în *SCIV*, XI, 1961, 1, p. 121 și urm.; M. Nicorescu, *Date noi privitoare la cartierul meșteșugarilor din Suceava*, în *SCIV*, XIII, 1962, 1, p. 81 și urm.; M. D. Matei, *Contribuții arheologice la istoria orașului Suceava*, București, 1963.

² Gh. Diaconu și N. Constantinescu, *op. cit.*, p. 25 și urm.; M. D. Matei, *Contribuții la cunoașterea ceramicii slave de la Suceava*, în *SCIV*, X, 1959, 2, p. 409 și urm.; M. D. Matei, *Die slawischen Stellungen von Suceava*, în *SlovArch*, X, 1962, 1, p. 149 și urm.; Gh. Diaconu, *Considerații asupra ceramicii descoperite la Cetatea Șcheia—Suceava*, în *Materiale*, VI, p. 925 și urm.; M. D. Matei, *Die graue Keramik von Suceava und einige archäologische Probleme des 14. und 15. Jh. in der Moldau*, în *Dacia*, N. S., VI, 1962, p. 357 și urm.; E. Busuioac, *Ceramica orașenească din Moldova la sfîrșitul secolului al XIV-lea*, comunicare prezentată la Sesiunea științifică de arheologie medievală de la Iași și Suceava din 28 mai — 7 iunie 1963; T. Martinovici, *Contribuții la cunoașterea ceramicii din a doua jumătate a secolului al XV-lea de pe teritoriul Sucevei*, în *Materiale*, IV, p. 361 și urm.

La discuțiile care au avut ca subiect ceramica socotim necesară, ca o completare a cunoașterii meșteșugului olăriei, discutarea cuptoarelor pentru ars ceramică cu atât mai mult cu cât, din cele aproape 50 de cuptoare descoperite în Moldova, numai la Suceava sînt 30, confirmîndu-se și pe această cale caracterul meșteșugăresc al așezării de aici.

În funcție de caracteristicile și tehnica lor de construire s-au putut stabili următoarele tipuri de cuptoare ³:

I. Cuptoarele simple, de forma gropilor tronconice. Cuptoarele sînt săpate în pămînt și au pereții arcuți către interior, păstrați în general bine pînă la înălțimea maximă. Judecînd după curbura lor, par a nu fi fost închise la partea superioară în formă de arc, ele fiind prevăzute cu o deschidere destul de largă. Lăsarea orificiului a fost determinată de faptul că săparea cuptorului nu se putea realiza decît de sus în jos și nici într-un caz prin gura lui prea îngustă pentru o astfel de operație. În același timp, acesta constituia singurul loc pe unde meșteșugarul olar își aranja în cuptor vasele pentru ardere. Cuptoarele sînt prevăzute cu o gură, avînd în secțiune forma unui cerc neregulat. Aceasta făcea legătura dintre cuptor și groapa fochistului, despărțită de cuptor prin însuși peretele acestuia.

În cadrul acestui tip de cuptor distingem mai multe subgrupe, deosebirile constînd numai în ceea ce privește amenajarea interioară.

I a. Cuptoare circulare sau puțin alungite, avînd diametrul de 1,40 pînă la 1,80 m, înălțimea de 1 m, iar orificiul cu diametrul de 0,95 m. Din fundul cuptorului, făcînd corp comun cu peretele, pornește un picior cruțat, înălțat cu 0,34 m față de vatra cuptorului și care se prelungește spre gura de alimentare cu lemne pe o lungime de circa 1,20 — 1,60 m. Unele cuptoare sînt prevăzute cu un prichici marginal, de asemenea cruțat, care nu însoțește peretele pe toată circumferința lui. De o parte și de alta a piciorului central au fost amenajate cele două canale de foc (fig. 1/b). La alte cuptoare vatra a fost secționată de trei șanțuri, avînd fiecare lățimea de 0,40 m și împărțită astfel în două suprafețe alungite (la fel de late ca și șanțurile) (fig. 1 a).

Ceramica descoperită atît în umplutura celor 14 cuptoare aparținînd subgrupeii descrise, cît și în gropile aflate în apropierea lor, este în proporție de 98% de culoare cenușie.

Asemenea cuptoare aparțin perioadei de sfîrșit a secolului al XIV-lea, precum și primelor trei-patru decenii ale secolului al XV-lea, datarea fiind făcută pe baza monedelor de la Petru I Mușat, Ștefan Mușat și Alexandru cel Bun, descoperite în interiorul cuptoarelor ⁴.

I b. Cuptoare circulare prevăzute pe vatră cu un picior central cilindric cruțat. Acesta a fost înălțat cu 0,25 m față de nivelul vetrei,

³ Etnograful Fl. Bobu Florescu a încercat prima clasificare tipologică a cuptoarelor la noi, sintetizată în lucrarea *Evoluția cuptoarelor de ceramică din România din neolitic pînă în zilele noastre* (în ms.). Clasificării propuse de noi cînd încercăm să dăm o altă explicație unor asemenea complexe trebuie să-i fie aduse unele modificări, datorate noilor descoperiri (vezi M. Nicorescu, *op. cit.*, în *SCIV*, XIII, 1962, 1, p. 81 și urm.).

⁴ M. D. Matei, N. Constantinescu, D. Teodor, M. Nicorescu, T. Martinovici, Al. Andronic și Gr. Foiț, *Șantierul arheologic Suceava, în Materiale*, X (în ms.).

iar de jur împrejur se găsea canalul de foc. Din cercetarea atentă a cuptoarelor a reieșit că, atunci cînd au fost amenajate, baza cuptorului a fost compartimentată în trei părți egale : compartimentul central, rămi-

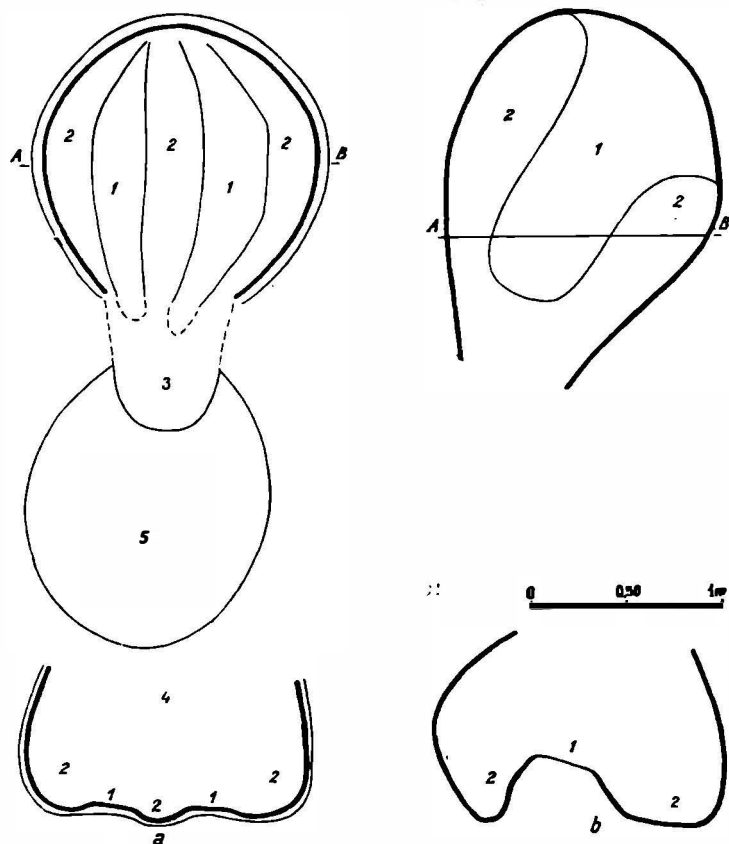


Fig. 1. — Suceava. Cupatoare tip I, subgrupa a: a, cuptor cu două suprafețe alungite; b, cuptor cu picior prelungit spre gura de alimentare. 1, picior central alungit; 2, canale de foc; 3, gura cuptorului; 4, deschiderea pe unde se aranjau vasele în cuptor; 5, groapa fochistului.

nind cruțat, a format piciorul cilindric, iar celelalte două canalul de foc (fig. 2/a).

Cuptoarele au diametrul de 1,20 — 1,60 m și înălțimea de circa 1 m. Orificiul, avînd diametrul de 0,95 m, se află la unele cuptoare pe mijloc, la altele lateral pe boltă, fapt care ușura întrucîtva aranjarea vaselor pentru ardere, deschizătura putînd fi și mai mică, de 0,64 m (fig. 2 b).

Pe baza observațiilor stratigrafice, a monedelor din timpul lui Alexandru cel Bun și a studiului ceramicii descoperite în interiorul celor

patru cuptoare, acestea au fost datate în prima jumătate a secolului al XV-lea ⁵.

I c. Cuptoare care, din punctul de vedere al distribuției spațiului, se aseamănă cu cele din subgrupă I b, dar, spre deosebire de acestea,

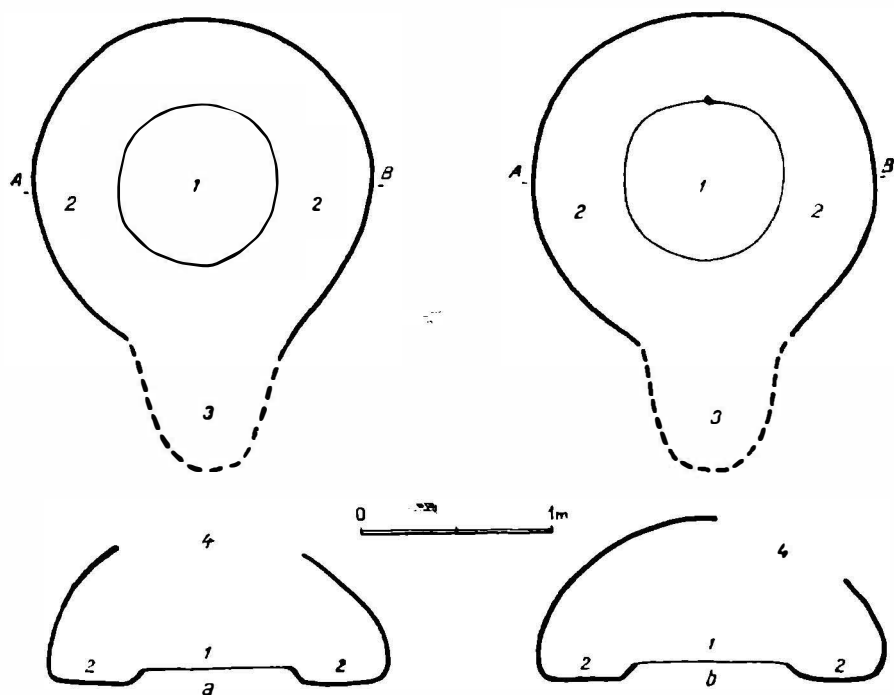


Fig. 2. — Suceava. Cuptoare tip I, subgrupă b: a, cuptor cu picior central cilindric; b, cuptor cu orificiul lateral pe boltă. 1, picior central circular; 2, canale de foc; 3, gura cuptorului; 4, deschiderea pe unde se aranjau vasele în cuptor.

sînt prevăzute la bază cu un prichici lat de 0,16 m și înalt de 0,25 m față de nivelul vetrei, care însoțește peretele cuptorului pe toată circumferința lui (fig. 3).

Cuptoarele din această subgrupă au fost datate în prima jumătate a secolului al XV-lea, cu ajutorul monedelor din timpul lui Alexandru cel Bun descoperite în interiorul cuptoarelor și în imediata lor apropiere, în stratul care marca nivelul lor de săpare ⁶.

II. Al doilea tip de cuptor cunoscut la Suceava este cuptorul circular prevăzut cu grătar orizontal, care desparte cele două camere cu funcții diferite ⁷ (fig. 4).

⁵ M. D. Matei, N. Constantinescu, D. Teodor, M. Nicorescu, T. Martinovici, Al. Andronic și Gr. Fot., *Șantierul arheologic Suceava*, în *Materiale*, X, (în ms.).

⁶ *Ibidem*.

⁷ B. Mîtea, Gh. Diaconu, M. D. Matei și colaboratori, *Șantierul arheologic Suceava — Cetatea Neamțului*, în *SCIV*, VI, 1955, 3—4, p. 780 și urm.; T. Martinovici și Ștefan Olteanu, *Șantierul Suceava*, în *Materiale*, VI, p. 693 și urm.

În legătură cu sistemul lor de construcție s-a observat că toate cuptoarele au avut săpate în pământ numai camera de foc și groapa fochistului, camera de ardere a vaselor fiind amenajată deasupra nivelului de călcare contemporan.

Cuptoarele fiind construite în pământ, accesul la camera de foc se făcea prin groapa fochistului, care era în pantă, avînd o lungime de circa

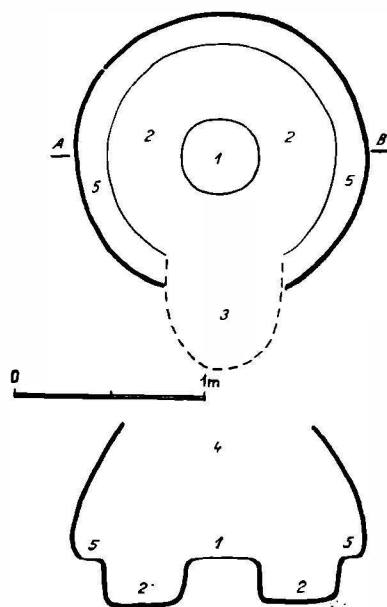


Fig. 3. — Suceava. Cuptor tip I, subgrupa c. Cuptor prevăzut la bază cu prichici. 1, picior central circular; 2, canale de foc; 3, gura cuptorului; 4, deschiderea pe unde se aranjau vasele în cuptor; 5, prichici.

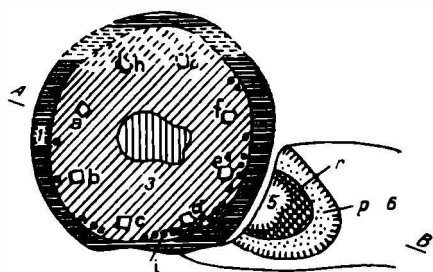


Fig. 4. — Suceava. Cuptor tip II. Cuptor cu grătar orizontal. 1, bolta; 2, camera de ardere a vaselor; 3, platforma camerei de ardere; 4, camera de foc; 5, gura camerei de foc; 6, camera fochistului; a—h, orificii de circulație a căldurii; i, urme de la carcasa de nuielă; p, pământ galben; r, pământ ars puternic.

2 m. Camera de foc avea o deschizătură de formă conică, cu baza de 0,40 m și înălțimea de 0,80 m, pe unde se introduceau lemnele. Camera de ardere a vaselor, de forma unui trunchi de con, cu baza mică în sus, avea înălțimea de 0,50—0,70 m. Pereții camerei de ardere au fost construiți din lut galben amestecat cu pleavă sau paie, cu ajutorul unei carcasi de nuielă, așa cum indică și observarea pe marginea platformei camerei de ardere la unul dintre cuptoare a numeroase adîncituri oblice cu diametrul de 0,02—0,03 m.

Cele două camere ale cuptorului erau despărțite printr-o placă de pământ cruțat în formă de boltă, groasă de 0,20 m și cu diametrul de 1,20—2 m. Prin forma boltită, constructorul a rezolvat problema pilonului central de susținere a grătarului. Pe margine, placa (grătarul) era

perforată cu orificii de formă oarecum conică. Prin ele trecea căldura din camera de foc în camera de ardere unde se aflau vasele.

În interiorul cuptoarelor, atât în camera de foc cât și, mai ales, în camera de ardere a vaselor, s-au găsit numeroase fragmente ceramice

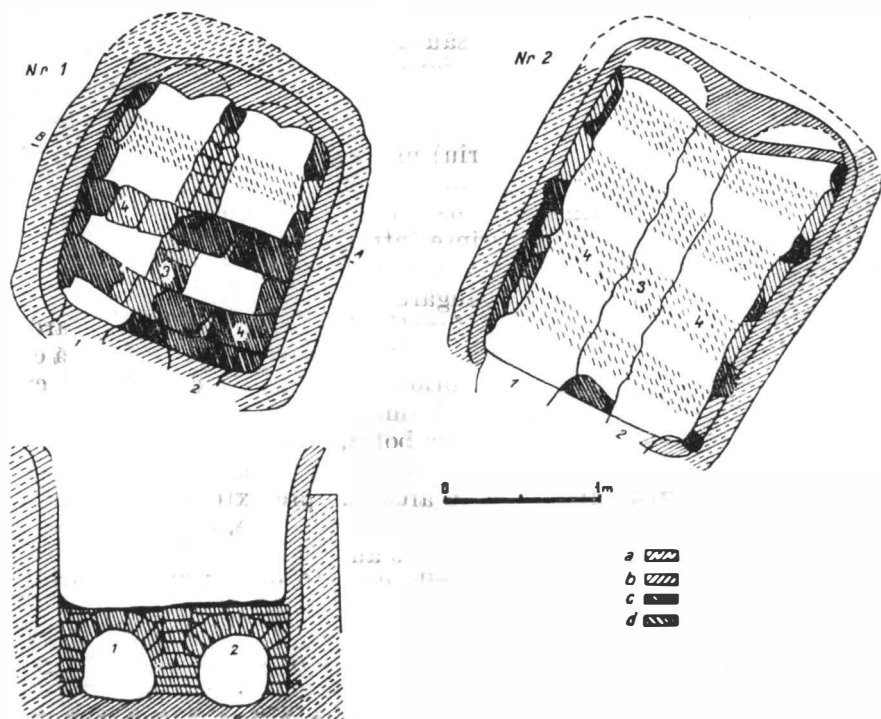


Fig. 5. — Suceava. Cuptoare tip III. Cuptoare rectangulare cu grătar, cu șase (sau opt) brațe. 1, 2, guri de foc; 3, perete median, 4, arcade; 5, deschiderea pe unde se aranjau vasele în cuptor; a, pământ înnegrit de foc; b, pământ înroșit; c, lipitură; d, cărămizi.

de calitate superioară și unitar arse, peste 100 de suporti pe grătarul unui cuptor și o monedă anepigrafă de la Alexandru cel Bun la gura altui cuptor. Aceste descoperiri au înlesnit datarea celor patru cuptoare în prima jumătate a secolului al XV-lea, dar nu este exclus ca ele să fi funcționat și în a doua jumătate a aceluiași secol. Presupunerea noastră se bazează pe observarea unei refaceri a platformei în camera de ardere a vaselor, pe arderea extrem de puternică a pereților interiori la unele cuptoare, precum și pe compararea unei părți din ceramica decorată cu motive geometrice și vegetale stilizate, realizată în tehnica sgraffito și champ-levé, cu alte descoperiri făcute la Suceava. Dacă adăugăm și constatarea că, în imediata apropiere a unui cuptor, cercetările întreprinse au dus la descoperirea unei cantități apreciabile de ceramică specifică epocii lui Ștefan cel Mare, credem că nu greșim atunci când prelungim funcționarea unui asemenea tip de cuptor în tot cursul secolului al XV-lea.

III. Cuptoare rectangulare. În anul 1960 cercetările întreprinse în partea sud-estică a oraşului au prilejuit descoperirea a două cuptoare pentru ars ceramică, a căror construcţie este pînă în prezent unică pe teritoriul patriei noastre⁸.

Cuptorul nr. 1, foarte bine păstrat, a permis să se facă observaţii suficiente în legătură cu sistemul său de construcţie (fig. 5).

Iniţial s-a săpat o groapă de formă dreptunghiulară, avînd dimensiunile de $2 \times 1,60$ m, colţurile uşor rotunjite şi adîncimea de 1,90 m faţă de nivelul de săpare. Pe mijlocul ei s-a construit din cărămizi (printre care erau intercalate şi pietre mici de riu) un perete înalt de 0,60 m şi lat de 0,30 m. Acest perete a împărţit groapa cuptorului în două suprafeţe egale, fiecare suprafaţă constituind un canal de foc. Deasupra acestor suprafeţe s-au construit tot din cărămizi prinse între ele cu lut cîte trei arcade (în total şase) care se sprijineau pe peretele median, lăţimea lor fiind de 0,25 m şi raza medie de 0,50 m. Prin adăugarea celor şase arcade constructorul a delimitat cele două camere cu funcţiuni diferite: camera de ardere a vaselor, avînd platforma în formă de grătar cu şase braţe, şi cele două canale de foc, care erau puţin adîncite şi cotlonite în pereţele din fund al cuptorului. Apoi, întreaga construcţie de cărămidă a fost lutuită. Pereţii camerei de ardere nu se închideau în formă de boltă, sistemul de amenajare fiind asemănător cu al celorlalte două tipuri de cuptoare. Ei aveau înălţimea de 1,10 m şi la partea superioară se arcuiau spre exterior. Orificiul avea diametrul de 1,60 m. Din cauza temperaturii ridicate, majoritatea cărămidelor s-au vitrificat, zgurificat şi unele s-au deformat.

Cuptorul nr. 2, avînd dimensiunile de $2,40 \text{ m} \times 1,90 \text{ m}$, a fost construit la fel ca şi primul, deosebindu-se numai în ceea ce priveşte numărul arcadelor, la cel de-al doilea acestea fiind în număr de opt, grupate cîte patru de o parte şi de alta a peretelui median (fig. 5).

Pe baza materialului ceramic aflat în interiorul cuptoarelor şi care a fost comparat cu alte descoperiri cunoscute la Suceava, cuptoarele datează din a doua jumătate a secolului al XV-lea.



Clasificarea pe tipuri a cuptoarelor cunoscute pînă acum la Suceava, chiar dacă ar putea fi modificată — datorită unor eventuale noi descoperiri —, oferă totuşi posibilitatea de a se formula unele concluzii menite să îmbogăţească datele referitoare la contribuţia meşteşugarilor olari, alături de celelalte meşteşuguri, la dezvoltarea aşezării feudale de la Suceava.

Cel mai vechi cuptor pentru ars ceramică descoperit pe teritoriul Sucevei a fost datat, aşa cum am mai arătat, cu ajutorul monedelor de la Petru I Muşat, la sfîrşitul secolului al XIV-lea.

Cercetările de pînă acum nu au dus însă la descoperiri de cuptoare anterioare acestei perioade, deşi materialul ceramic descoperit în diferite puncte din oraş atestă o activitate destul de bogată în acest domeniu. Descoperirea lor ar fi fost cu atît mai importantă, cu cît cercetările istorice de pînă acum afirmă că se poate vorbi despre un meşteşug al olăriei încă din secolul

⁸ M. D. Matei şi colaboratori, în *Materiale*, X (în ms.).

al X-lea, cînd „se constată arheologic o generalizare a folosirii roții olarului pe teritoriul Moldovei și Țării Românești, folosire atestată de raportul cantitativ dintre ceramica lucrată la roată și cea lucrată cu mîna din cadrul așezărilor cercetate”⁹. Această împrejurare constituie o greutate în tratarea mai amănunțită a primului tip de cuptor, neavînd posibilitatea, deocamdată, să-i găsim originea mai veche nici în regiunile înconjurătoare.

S-a afirmat în literatura de specialitate că pe la mijlocul secolului al XIV-lea sau poate abia în primele două decenii ale celei de-a doua jumătăți a acestui veac Suceava a cunoscut începutul unei noi etape în istoria ei multiseculară, și anume începutul urbanizării așezării omenesti de aici¹⁰.

Este lucru cunoscut că, potrivit tezelor clasicilor marxism-leninismului, procesul de formare și de dezvoltare a orașelor feudale nu este de conceput decît ca unul ce exprimă și concretizează stadiul relativ avansat al acelei diviziuni a muncii care a dus la despărțirea meșteșugurilor de agricultură și la crearea categoriei, bine precizate în cadrul societății feudale, a meșteșugarilor.

Transformările care s-au petrecut în așezarea de la Suceava sînt dovedite de existența unor meșteșuguri destul de dezvoltate¹¹, ale căror produse se deosebesc de cele provenite din mediul rural, iar meșteșugarii olari, folosind mijloace tehnice mai perfecționate în comparație cu perioada anterioară, au ajuns în faza în care produsele muncii lor reușesc să satisfacă cerințele unei așezări devenite deja capitală a Moldovei.

Obținerea unei ceramici mult superioare celei din prima jumătate a secolului al XIV-lea nu putea fi realizată decît în condițiile unei perfecționări și a cuptorului pentru ars ceramica. În acest sens, primul tip de cuptor, cu cele trei subgrupe, constituie deja un progres, ceramica fiind arsă mai uniform și mai bine, deși ea păstrează tradiția locală mai veche a ceramicii de culoare cenușie.

Adăugarea piciorului central, fie că era circular sau longitudinal, la cuptoarele care aveau deja o destinație precisă, aceea a arderii ceramicii, spre deosebire de cuptoarele simple vechi, care serveau și pentru alte scopuri gospodărești¹², indică preocuparea de amenajare interioară a cuptorului, determinată în primul rînd de aranjarea vaselor în cuptor într-un mod în care căldura să cuprindă egal toate vasele și, în al doilea rînd, alimentarea cu lemne a cuptorului să nu fie stingherită de vasele aflate în el¹³.

⁹ Ștefan Olteanu, *Producția meșteșugărească din Moldova și Țara Românească în secolele X—XVII*, în *Studii*, XV, 1962, 4, p. 873.

¹⁰ M. D. Matei, *Unele probleme în legătură cu începuturile vieții orășenești la Suceava*, în *SCIV*, XI, 1960, 1, p. 107 și urm.

¹¹ M. D. Matei și Ștefan Olteanu, *op. cit.*, în *SCIV*, XI, 1961, 1, p. 121 și urm.; T. Martinovici, *Meșteșugul metalurgiei la Cetatea de Scaun de la Suceava*, în *SCIV*, XII, 1961, 2, p. 321 și urm.

¹² În cuptoarele unor bordeie de la Garvăn au fost găsite cîte una sau mai multe oale, care, după poziția în care se aflau, s-a presupus că nu fuseseră așezate la fiert, ci, probabil, pentru ardere (vezi I. Barnea, *Meșteșugurile în așezarea feudală de la Garvăn*, în *SCIV*, VI, 1955, 1—2, p. 99 și urm.).

¹³ În cuptoarele tronconice săpate în pămînt, derivate din simpla groapă neolitică de ars oale, vasele erau așezate astfel încît să lase pe vatră două sau trei cărări de foc (vezi Corneliu Mateescu, *Un cuptor de ars oale din secolul al XVIII-lea găsit la Vădastra*, în *SCIA*, IX, 1962, 1, p. 180, fig. 1).

Se știe că, pentru obținerea unor temperaturi înalte, cuptoarele trebuie să fie astfel construite încît înălțimea cuptorului să depășească de patru-cinci ori diametrul lor. În cazul cuptoarelor în discuție, acest lucru era greu de realizat, deoarece, fiind săpate în pământ, pereții arcuți spre interior și lipsiți de orice altă amenajare, în afară de arderea lor pînă se întăreau, riscuau să se prăbușească după o folosire mai îndelungată. Se pare că amenajarea canalului de foc circular, în cazul cuptoarelor din subgrupa I b, sau a celor trei șanțuri din cazul cuptoarelor din subgrupa I a avea rostul de a înlesni, în primul rînd, obținerea unui curent de aer necesar întreținerii focului și, în al doilea rînd, repartiția uniformă a căldurii în cuptor.

În cuptoarele aparținînd primului tip s-a ars în proporție de 98% ceramică cenușie. Acest lucru nu excludea posibilitatea arderii și a unei ceramici roșii, care însă, din punct de vedere calitativ, era inferioară, cuptoarele de acest fel fiind lipsite de o amenajare specială, care să permită obținerea unui tiraj de aer aproape perfect. Că ceramica roșie putea fi obținută în asemenea cuptoare găsite la Suceava este confirmat de descoperirea, alături de ceramica cenușie, a unei ceramici de culoare roșie, neuniform arsă, și de alte descoperiri, cum ar fi aceea de la Tîrgșor¹⁴, unde într-un cuptor asemănător cu cel descris de noi în subgrupa I b s-a descoperit numai ceramică roșie. Cuptorul de la Tîrgșor datînd din secolele XV—XVI prezintă, totuși, spre deosebire de cele de la Suceava, amenajarea specială despre care aminteam mai sus. În partea opusă gurii de foc se afla o altă gură, mai îngustă, oblică pe vatra cuptorului. În felul acesta curentul de aer era mai puternic, temperatura se ridica repede, iar oxigenul din aer, oxidînd fierul din pasta vaselor, îl transforma în oxizi ferici de culoare roșie.

Cuptoarele cu picior circular central prezintă — spre deosebire de cele cu picior central alungit — avantajul că focul putea să fie difuzat uniform pe toată circumferința lui. Se pare însă că meșteșugarii olari din Suceava primei jumătăți a secolului al XV-lea l-au preferat pe ultimul (numărul descoperirilor fiind mai mare), deoarece piciorul central alungit forma o platformă mai largă pentru aranjarea vaselor și deci posibilitatea arderii mai multor vase. Acest tip de cuptor este atestat mai tîrziu în alte părți, mai cu seamă în așezările rurale cum ar fi Grozăvești-Hangu în secolele XVI—XVII¹⁵ și Palatul Cnejilor-Ceahlău în secolul al XVII-lea.

În prima jumătate a secolului al XV-lea efortul meșteșugarilor olari orientat în direcția producerii unei cantități mai mari de ceramică se încadrează în ansamblul progresului economic cunoscut în acest timp în Moldova și de la care Suceava nu face excepție. Dar această orientare nu trebuie raportată numai la aspectul cantitativ, ci și la cel calitativ al producției.

¹⁴ Pentru amabilitatea de a ne fi pus la dispoziție materialele încă inedite descoperite la Tîrgșor și la Palatul Cnejilor-Ceahlău, aducem și pe această cale mulțumiri lui Gh. Diaconu.

¹⁵ C. S. Nicolăescu-Plopșor și colaboratori, *Șantierul arheologic Bicaz*, în *Materiale*, VI, p. 68.

Amenajarea cuptoarelor cu grătar și funcționarea lor paralel cu cele simple sugerează părerea conform căreia cererile venite din partea locuitorilor așezării de la Suceava sînt deosebite atunci cînd este vorba de produsul ceramic. În cuptoarele cu grătar se realiza o ceramică de calitate superioară, bine arsă. În plus, meșteșugarii olari puteau realiza și o ceramică smălțuită, așa cum o indică descoperirea pe grătarul unui cuptor a peste o sută de suporturi pe care se așezau în special vasele smălțuite care urmau să fie arse. În cadrul cercetărilor de pînă acum s-au descoperit numeroase locuințe, constatîndu-se și pe această cale că, în funcție de apartenența locuinței, și ceramica este deosebită. Un asemenea tip de cuptor cu grătar s-a descoperit la Vaslui și a fost datat în secolul al XVII-lea¹⁶.

Avîntul înregistrat de meșteșugul olăriei la Suceava se concretizează în cel de-al treilea tip de cuptor, de formă rectangulară, pentru care, așa cum am mai amintit nu cunoaștem pînă în prezent descoperiri similare pe teritoriul patriei noastre¹⁷.

Perfecționînd mijloacele de producție, olarii suceveni au făcut posibilă sporirea productivității muncii. În același timp, au mărit volumul produselor, putînd în felul acesta să satisfacă cerințele unei piețe în continuă dezvoltare.

În cursul secolului al XV-lea, îndeosebi în a doua jumătate a lui, se accentuează fenomenul clasic al diviziunii sociale a muncii, satul devenind un producător de cereale-marfă, iar orașul de produse meșteșugărești în mod precumpănitor. Ca și în celelalte țări ale Europei, această creștere a forțelor de producție a dus în Moldova la o transformare a economiei feudale, pe care ne-o indică o serie de factori, în bună parte puși în lumină de cercetări recente.

În asemenea împrejurări, era normal ca produsele muncii olarilor să fi fost vîndute și în afara pieței locale în mediul rural apropiat orașului. Descoperirile din punctul Șcheia „Siliște”-Suceava ne îndreptățesc să presupunem existența unor relații de schimb între oraș și sat. Aici, alături de ceramica de factură rurală, întîlnim o ceramică mai fină, chiar decorată și smălțuită, identică uneori cu cea descoperită pe teritoriul orașului Suceava¹⁸.

Dezvoltarea activității meșteșugului olăriei în cursul secolului al XV-lea oglindește și un alt aspect, și anume posibilitatea de realizare a unei game bogate de produse.

Pînă în prezent, în Suceava nu s-a descoperit, bunăoară, un cuptor despre care să putem afirma cu siguranță că a fost destinat arderii unei alte categorii de ceramică decît cea de uz casnic. În schimb, cercetările întreprinse pînă acum au oferit un numeros material ceramic provenind de la cahle, plăci ornamentale pentru pereți și nenumărate rețele de tuburi de conducte. Descoperirea în interiorul unor cuptoare

¹⁶ Al. Andronic, Eug. Neamțu și Fl. Banu, *Săpăturile de salvare de la Vaslui*, în *Materialle*, VIII, p. 89 și urm., fig. 15.

¹⁷ Cuptoare asemănătoare date în secolul al XIV-lea au fost descoperite pe teritoriul R. S. S. Moldovenești în așezarea de la Costești (vezi I. L. Polevoi, *Гончарные печи на поселении XIV века у с. Костешты*, în *IMFAN*, 4 (70), p. 35 și urm., fig. 3 și 4.

¹⁸ Material inedit, aflat în colecțiile Muzeului regional Suceava.

și a unor fragmente destul de numeroase de cahle ne face să presupunem că meșteșugarii olari ajunseseră în stadiul în care preocupările lor erau foarte variate.

Amenajarea cuptorului cu arcade și perete median din cărămizi putea în aceeași măsură să satisfacă cerințele de ardere a ceramicii de uz casnic, a cahlelor și a tuburilor de conductă, arcadele cuptorului formind un grătar cu șase sau opt raze, pe marginile cărora se aranjau olanele de conductă.

Sporirea producției în a doua jumătate a secolului al XV-lea (documentată suficient pe cale arheologică) este o consecință a maturizării experienței meșteșugarilor locali, printre care se numără și meșteșugarii olari —, cuptoarele de tipul III, care aveau și o capacitate mai mare, precum și varietatea produselor executate de aceștia, confirmind cele de mai sus.

Cercetările de pînă acum au semnalat că tipul cel mai vechi de cuptor, de felul celui descris din subgrupa I a, se află în punctul „Șipot”. În ordinea descrierii lor cronologice ele se găsesc grupate în sectorul „Parc” unde au fost descoperite numai cuptoare aparținând primului tip de cuptor cu cele trei subgrupe amintite și datate la sfîrșitul secolului al XIV-lea și în prima jumătate a secolului al XV-lea. Cuptoarele evoluat nu apar în același perimetru cu cele simple. Cuptoarele cu grătar au fost semnalate în punctul I.R.C., strada Vasile Alecsandri și grădina internatului școlii medii nr. 1 „Ștefan cel Mare”, iar cuptorul rectangular în sectorul „Parc” cînd nu mai funcționau cuptoarele simple. S-a constatat că atelierele olarilor nu au fost singurele complexe meșteșugărești, în unele puncte din oraș alături de ele descoperindu-se și atelierele altor meșteșugari.

În funcție de aceste observații, descoperirea cuptoarelor pentru ars oale și a locuințelor de olari din preajma lor pe teritoriul orașului Suceava a constituit un prețios indiciu în încercarea de a stabili întinderea orașului Suceava în epoca din care datează complexele amintite ¹⁹.

De altfel nu este neobișnuit ca și în alte așezări să se fi încercat delimitarea teritorială tot cu ajutorul, în principal, al complexelor meșteșugărești descoperite, orașele feudale cunoscînd reguli cu aplicare generală și obligatorie în ceea ce privește distribuirea spațiilor în interiorul lor ²⁰.

MĂRIOARA NICORESCU

¹⁹ Vezi pentru aceasta M. D. Matei, *op. cit.*, în *Dacia*, N. S., V, 1961, p. 521 și urm.; M. Nicorescu, în *SCIV*, XIII, 1962, 1, p. 81 și urm.; M. D. Matei, *Contribuții arheologice ...*, capitolul intitulat „Cu privire la întinderea orașului Suceava în secolele XIV—XV”, p. 77 și urm.

²⁰ Al. Andronic, *Contribuția cercetărilor arheologice recente la istoria orașului Iași în evul mediu*, comunicare prezentată la Sesiunea științifică de arheologie medievală de la Iași și Suceava din 28 mai — 7 iunie 1963.

ПЕЧИ ДЛЯ ОБЖИГА КЕРАМИКИ XIV—XV^{вв.} В СУЧАВЕ

РЕЗЮМЕ

Автор изучает одну из отраслей местного производства, а именно гончарное ремесло на феодальном поселении в Сучаве. Он считает тем более необходимым обсудить вопрос о гончарных печах, что из примерно 50 вскрытых в Молдове печей 30 находятся в Сучаве, что также подтверждает ремесленный характер этого поселения.

На основании характерных черт и техники постройки были установлены следующие типы печей.

I. Простые печи, представляющие собой яму в форме усеченного конуса. Они вырыты в земле, стены изогнуты внутрь. В верхней части снабжены отверстием, через которое гончар устанавливал в печи сосуды для обжига. Устье печей имеет в разрезе форму неправильного круга. Оно обеспечивало связь между печью и ямой кочегара, отделенной от печи стенкой самой печи.

Среди печей этого типа наблюдаются несколько подгрупп; различие между ними заключается лишь в технике внутреннего устройства.

I a. Круглые или слегка удлиненные печи, диаметр которых равен 1,40—1,80 м, высота — 1 м, а диаметр отверстия — 0,95 м. В глубине печи начинается ножка из невыкопанной земли, возвышающаяся на 0,34 м над очагом печи. Она протягивается к устью на расстояние примерно 1,20—1,60 м. По обе стороны центральной ножки устроено два канала для огня (рис. 1/б). В других печах очаг разделен на две удлиненные поверхности (рис. 1/б). Такие печи относятся к концу XIV в. и к первым трем-четырем десятилетиям XV в.

I b. Круглые печи, имеющие на очаге центральную цилиндрическую ножку из невыкопанной земли и канал для огня вокруг нее. Диаметр печей равен 1,20—1,60 м, высота — около 1 м, диаметр отверстия — 0,95 м. В некоторых печах оно находится посередине (рис. 2/а). В других — сбоку на своде; это облегчало расстановку сосудов для обжига и в таком случае отверстие могло быть и меньше 0,64 м (рис. 2/б). Эти печи датируются первой половиной XV в.

I c. Печи, напоминающие по распределению пространства печи подгруппы 1 b; но в отличие от последних у основания они снабжены выступом шириной в 0,16 м и высотой в 0,25 м, который идет вдоль стенки печи по всей окружности (рис. 3). Печи этой подгруппы датируются первой половиной XV в.

II. Круглые печи с горизонтальной решеткой, разделяющей две камеры разного назначения. В этих печах в земле выкопаны лишь топка

и яма кочегара. Высота камеры для обжига равна 0,50—0,70 м, стенки ее имеют каркас из прутьев. Камеры печи разделены сводчатой стенкой из невыкопанной земли толщиной в 0,20 и диаметром в 1,20—2 м. Формой свода строитель разрешил вопрос о центральной ножке, поддерживающей решетку. По краям решетка снабжена отверстиями, сквозь которые тепло проходило из топки в камеру для обжига. Эти печи датируют первой половиной XV в. Не исключено, что ими пользовались в Сучаве и во второй половине указанного века (рис. 4).

III. Прямоугольные печи, до сих пор единственные на территории Румынии (рис. 5). Первоначально выкопали прямоугольную яму размером в 2 x 1,60 м, глубиной в 1,90 м. Посредине из кирпичей построили стенку, разделившую яму печи на две равные поверхности, каждая из которых представляет собой канал для огня. Над этими поверхностями также из кирпичей соорудили три (или четыре) аркады, опиравшиеся на среднюю стенку и на стенку печи. Так были разделены две камеры разного назначения: камера для обжига сосудов с площадкой в виде решетки с 6 (или 8) рукавами и два канала для огня. Высота стенок камеры равнялась 1,10 м; в верхней части стенки изгибались наружу. Диаметр отверстия равнялся 1,60 м.

Классификация печей по типам позволила сделать некоторые заключения, которые пополняют сведения о роли ремесленников-гончаров наряду с другими ремеслами в развитии феодального поселения в Сучаве. Эти открытия, сопоставленные с другими, послужили ценным указанием при попытке установить площадь города в эпоху, основанную вышеупомянутыми комплексами.

ОБЪЯСНЕНИЕ РИСУНКОВ

Рис. 1. — *Сучава*. Печи типа I, подгруппа а. а, печь с двумя удлиненными поверхностями; б, печь с ножкой, тянущейся к устью печи. 1, удлиненная центральная ножка; 2, каналы для огня; 3, устье печи; 4, отверстие, через которое помещались в печь сосуды; 5, яма кочегара.

Рис. 2. — *Сучава*. Печи типа I, подгруппа б. а, печь с цилиндрической центральной ножкой; б, печь с боковым отверстием в своде. 1, центральная круглая ножка; 2, каналы для огня; 3, устье печи; 4, отверстие, через которое помещались в печь сосуды.

Рис. 3. — *Сучава*. Печь типа I, подгруппа с. Печь с выступом у основания, 1, центральная круглая ножка; 2, каналы для огня; 3, устье печи; 4, отверстие, через которое помещались в печь сосуды; 5, выступ.

Рис. 4. — *Сучава*. Печь типа II. Печь с горизонтальной решеткой. 1, свод; 2, камера для обжига сосудов; 3, площадка камеры для обжига; 4, топка; 5, отверстие топки; 6, помещение кочегара, а—h, отверстия для циркуляции теплого воздуха; i, следы каркаса из прутьев; p, желтая глина; r, сильно обожженная глина.

Рис. 5. — *Сучава*. Печи типа III. Четырехугольные печи с решеткой, с шестью (или восемью) рукавами; 1, 2, устье печи; 3, средний простенок; 4, аркады; 5, отверстие, через которое устанавливали сосуды в печи; а, почерневшая от огня земля; б, покрасневшая земля; с, обмазка; d, кирпичи.

FOURS DE POTIERS AUX XIV^e — XV^e SIÈCLES À SUCEAVA

RÉSUMÉ

Dans cette analyse de l'une des branches de la production locale, à savoir celle de la poterie, dans l'établissement féodal de Suceava, l'auteur considère que la discussion concernant les fours de potiers est d'autant plus nécessaire que des quelques 50 fours découverts en Moldavie une trentaine ont été trouvés à Suceava, ce qui confirme encore une fois le caractère artisanal de cet établissement.

Compte tenu de leurs caractéristiques et de la technique de leur construction on a pu établir les types suivants :

I. Fours simples en forme de fosses tronconiques. Les fours sont creusés en terre avec leurs parois arquées vers l'intérieur. A la partie supérieure, ils présentent une ouverture, par où le potier pouvait arranger ses vases dans le four, pour la cuisson. Les fours comportent également un orifice ayant en section la forme d'un cercle irrégulier, faisant communiquer le four avec le foyer, dont il est séparé par sa propre cloison.

Pour ce type de four nous distinguons plusieurs sous-groupes, les différences entre elles ayant trait uniquement à l'aménagement intérieur.

I a. Fours circulaires ou un peu allongés à 1,40 — 1,80 m de diamètre, 1 m de hauteur et 0,95 m de diamètre pour l'orifice. Du fond du four se sépare un support en terre vierge haut de 0,34 m par rapport au foyer et qui se prolonge vers la bouche d'alimentation, alimentation qui se faisait avec du bois, sur une longueur d'environ 1,20 — 1,60 m. De part et d'autre du support central on avait aménagé deux conduits pour le four (fig. 1 b). Pour d'autres cas, le foyer était sectionnée en deux surfaces allongées (fig. 1 a). Pareils fours appartiennent à la période de la fin du XIV^e siècle et des 3^e ou 4^e décennies du XV^e siècle.

I b. Fours circulaires pourvus d'un foyer à pied central cylindrique en terre vierge, ayant tout autour le conduit pour le feu. Fours à diamètre de 1,20 — 1,60 m et 1 m environ de hauteur. L'orifice de 0,95 m de diamètre se trouvait pour certains fours au milieu (fig. 2 a). Pour d'autres, il était au côté, sur la voûte, ce qui facilitait la disposition des vases pour la cuisson, l'orifice pouvant être en ce cas plus petit de 0,64 m (fig. 2 b). Les fours de ce sous-groupe ont été datés de la première moitié du XV^e siècle.

I c. Fours qui présentent, quant à la disposition de l'espace, une ressemblance avec ceux de sous-groupe I b, se différenciant toutefois de ceux-ci par un rebord de 0,16 m de longueur et 0,25 m, qui se poursuit tout au long de la paroi du four sur toute sa circonférence (fig. 3). Les fours de ce sous-groupe ont été datés de la première moitié du XV^e siècle.

II. Fours circulaires pourvus d'une grille horizontale, qui sépare les deux chambres à fonctions différentes. Ces fours n'avaient creusés

en terre que le foyer et la fosse pour l'alimentation. La chambre de cuisson des vases avait 0,50—0,70 m de hauteur, et ses parois étaient construites à l'aide d'une carcasse en treillis de baguettes. Les deux chambres étaient séparées par une plaque de terre vierge, en forme de voûte, épaisse de 0,20 m d'un diamètre de 1,20—2 m. Par cette plaque en forme de voûte, la bâtisseur avait résolu le problème du pied central pour soutenir la grille. Tout autour, la grille était perforée, et par ses orifices la chaleur passait du foyer dans la chambre à cuisson. Ces fours datent de la première moitié du XV^e siècle, mais il n'est pas exclu qu'ils aient fonctionné à Suceava aussi bien dans la seconde moitié du siècle (fig. 4).

III. Fours rectangulaires, uniques jusqu'à présent dans notre pays (fig. 5). Au début on creusait une fosse de forme rectangulaire de 2 × 1,60 m et de 1,90 m de profondeur. Ensuite on construisait au milieu un mur en briques, qui séparait la fosse du four en deux surfaces égales, chacune formant un conduit pour le feu. Au-dessus de ces surfaces, des arcades étaient bâties, également en briques, par trois ou par quatre, qui s'appuyaient à la fois sur la paroi du milieu et sur la paroi latérale. On a réussi à délimiter les deux chambres à fonctions différentes : chambre de cuisson ayant la plate-forme en forme de grille à six ou huit bras et les deux conduits pour le feu. Les parois du foyer avaient, 1,10 m de hauteur, s'arquant en haut, vers l'extérieur, quant à l'orifice, il avait 1,60 m de diamètre.

La classification de types de fours a permis de formuler certaines conclusions destinées à renforcer les données concernant la contribution des maîtres potiers, ainsi que les autres métiers, au développement de l'établissement féodale de Suceava. Ces découvertes corroborées à d'autres ont constitué un indice précieux pour la tentative d'établir l'étendue de cette ville à l'époque de ces complexes artisanaux.

LÉGENDE DES FIGURES

Fig. 1. — *Suceava*. Fours type I, sous-groupe a. a, four à deux surfaces allongées; b, fours à pied en terre vierge prolongé jusque vers la chambre d'alimentation. 1, pied central allongé; 2, conduits pour le feu; 3, bouche du four; 4, orifice pour arranger les vases dans le four; 5, fosse d'alimentation.

Fig. 2. — *Suceava*. Fours type I, sous-groupe b. a, four à pied central cylindrique; b, four à orifice latéral sur la voûte. 1, pied central circulaire; 2, conduits pour le feu; 3, bouche du four; 4, orifice pour arranger les vases dans le four.

Fig. 3. — *Suceava*. Four type I, sous-groupe c. Four ayant à sa base un rebord. 1, pied central circulaire; 2, conduits pour le feu; 3, bouche du four; 4, orifice pour arranger les vases dans le four; 5, rebord.

Fig. 4. — *Suceava*. Four type II. Four à grille horizontale. 1, voûte; 2, chambre de cuisson des vases; 3, plate-forme de la chambre de cuisson; 4, foyer; 5, bouche du foyer; 6, chambre d'alimentation; a—h, orifices pour la circulation de la chaleur; i, traces de la carcasse en treillis de baguettes; p, terre glaise; r, terre fortement brûlée.

Fig. 5. — *Suceava*. Fours type III. Fours rectangulaires pourvus de grilles à 6 ou huit bras. 1, 2, bouches de feu; 3, paroi du milieu; 4, arcades; 5, orifice pour arranger les vases dans le four; a, terre noircie par le feu; b, terre roussie; c, enduit; d, briques.