

NOI TEZAURE DACICE DESCOPERITE ÎN SUD-ESTUL TRANSILVANIEI

Regiunea sud-estică a Transilvaniei, bogată în descoperiri arheologice, a furnizat printre altele și numeroase tezaure de mare importanță pentru trecutul Transilvaniei. Dintre aceste tezaure, multe aparțin populației dacice și cîteva ca acelea de la Surcea și Sincărăeni, descoperite în ultimele două decenii — sînt documente grăitoare pentru arta toreutică a acestei populații.

Ne vom ocupa mai jos de două tezaure dacice descoperite la Ceheșel (r. Odorhei, reg. Mureș-Autonomă Maghiară) și la Peteni (r. Tirgu-Secuiesc, reg. Brașov) (fig. 1).

Tezaurul de la Ceheșel ¹

În primăvara anului 1958, în timpul unor lucrări gospodărești practicate în hotarul satului Ceheșel, s-au găsit cîteva obiecte de argint ascunse într-o oală de lut. Oala a fost spartă, iar obiectele găsite au fost donate Muzeului raional din Cristur.

În urma acestei descoperiri, la 24 — 25 august în același an terenul unde a fost găsit tezaurul a fost cercetat și sondat; cu această ocazie, la o adîncime de 60 cm au mai fost găsite următoarele obiecte: o bucată din resortul și din arcu unei fibule cu nodozități și două fragmente de vas, prevăzute cu cîte un buton. Alte urme care ar fi putut atesta existența vreunei așezări sau locuințe n-au fost găsite.

Pe baza obiectelor descoperite, a căror descriere urmează, vom încerca unele considerații de ordin istoric și cronologic:

1. Vasul de lut în care au fost ascunse obiectele s-a păstrat fragmentar. Este un borcan lucrat cu mina din pastă grosolană, de culoare brună, decorat pe umăr cu patru butoni cu amprente de degete. Între butoni este un briu alveolat în formă de ghirlandă, (fig. 2).

¹ Mulțumim pe această cale colegului Ștefan Molnár, care ne-a cedat tezaurul spre publicare.

2. Fibula cu nodozități inelare este lungă de 12,5 cm ; greutatea 79,7 g. Arcul și jumătatea spiralei din resort au fost găsite cu ocazia sondajului ulterior. Placa arcului și resortul spiralic sînt rupte. Fibula este făcută dintr-o singură bucată de metal, lucrată cu ciocanul și îndoită,

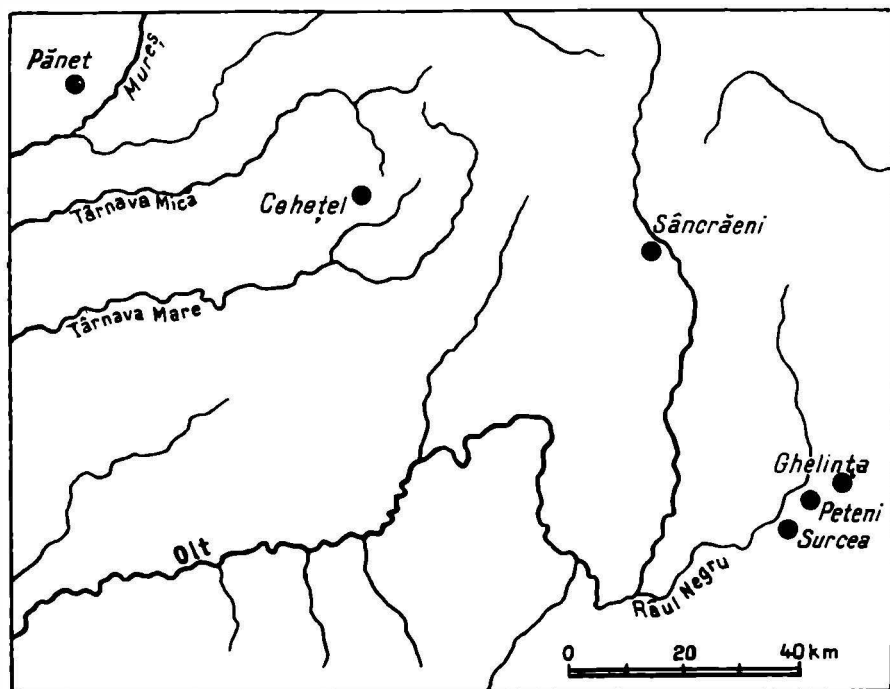


Fig. 1. — Descoperiri de podoabe de argint dacice, în colțul sud-estic al Transilvaniei.

formînd și arcul ei. Resortul e format din 17 spirale înfășurate în jurul unei bare de fier ; pentru a-l ține drept, are și o coardă anterioară. Bara de fier lipsește. Arcul în partea dinspre resort e lat, îngustîndu-se mult spre picior. Partea lătită a arcului se termină lateral în unghi ascuțit ; la mijloc se află un relief longitudinal (fig. 3). Piciorul e repliat peste spinarea arcului, de care e prins prin ultima nodozitate, prelungită în formă de clește. Nodozitățile inelare în formă de disc sînt în număr de patru și între ele se află altele, mai mici. Pe lângă nodozități, pe partea superioară a arcului se află incizii așezate în șir, în formă de puncte, la marginile plăcii arcului, precum și de-a lungul profilaturii mediane (fig. 4/1).

3. Fibulă cu nodozități inelare. Este întreagă și perechea celei de la punctul 2 (fig. 4/2, 2 a). Lungimea 12,5 cm, greutatea 88,5 g.

4. Fibulă cu nodozități inelare. Ca mai sus, dar are numai patru noduri mari, iar cele mici intermediare lipsesc. Lungimea fibulei e de 13 cm, a resortului de 6 cm, iar greutatea 99,5 g. La capătul stîng spirala e ruptă (fig. 4/3, 3a).

5. Fibulă cu nodozități inelare, pereche cu cea de la nr. 4. Lungimea de 13 cm, greutatea 101,1 g. Din resort lipsește bara de fier (fig. 4/4).

6. Fibulă cu arc. Este lucrată prin ciocănire, dintr-o bară de argint, cu secțiunea ovală, groasă de 1 cm. Bara se subțiază spre cap, formînd

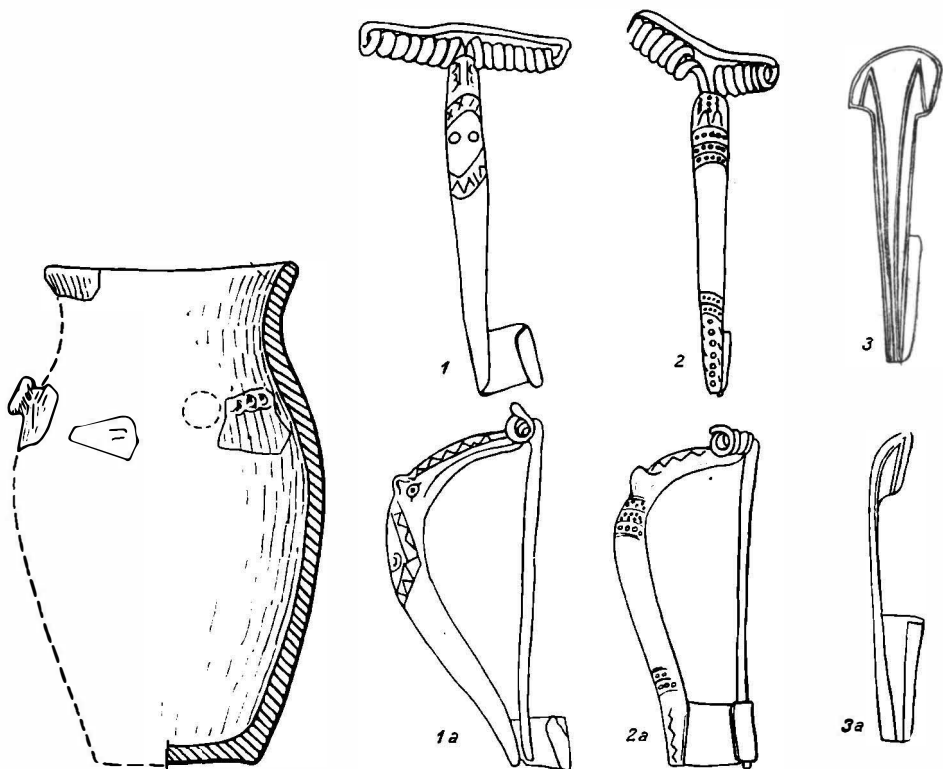


Fig. 2. — Vasul de la Cehețel, reconstituit.

Fig. 3. — Fibule de argint. 1, 2, de la Cehețel; 3, de la Peteni.

resortul spiralei înfășurate în jurul unui bastonaș de fier (care lipsește) și se continuă într-un ac gros de 0,4 cm. Din picior, prin ciocănire, s-a format portagrafa patruunghiulară. Arcul fibulei e decorat cu o figură, care reprezintă un cap de cal redat prin două urechi ridicate, coama prin linii incizate în formă de zigzag, iar fața cu două cercuri ovale umplute cu liniuțe în zigzag; ochii sînt redați prin două cercuri mici, incizate. Lungimea 9,5 cm, greutatea 77,3 g (fig. 3/1, 1 a și fig. 4/5 a, 5 b).

7. Fibulă cu arc lung, pereche cu cea de la nr. 6. Lungimea 9 cm, iar greutatea 62,2 g. Este asemănătoare cu fibula de mai sus, dar deosebită ca ornamentație. La capătul arcului, între liniile în zigzag, lateral, se află un șir de puncte incizate, iar înapoia urechilor capului de cal sînt trei benzi formate din linii incizate și umplute cu ceruțele mici. Capătul

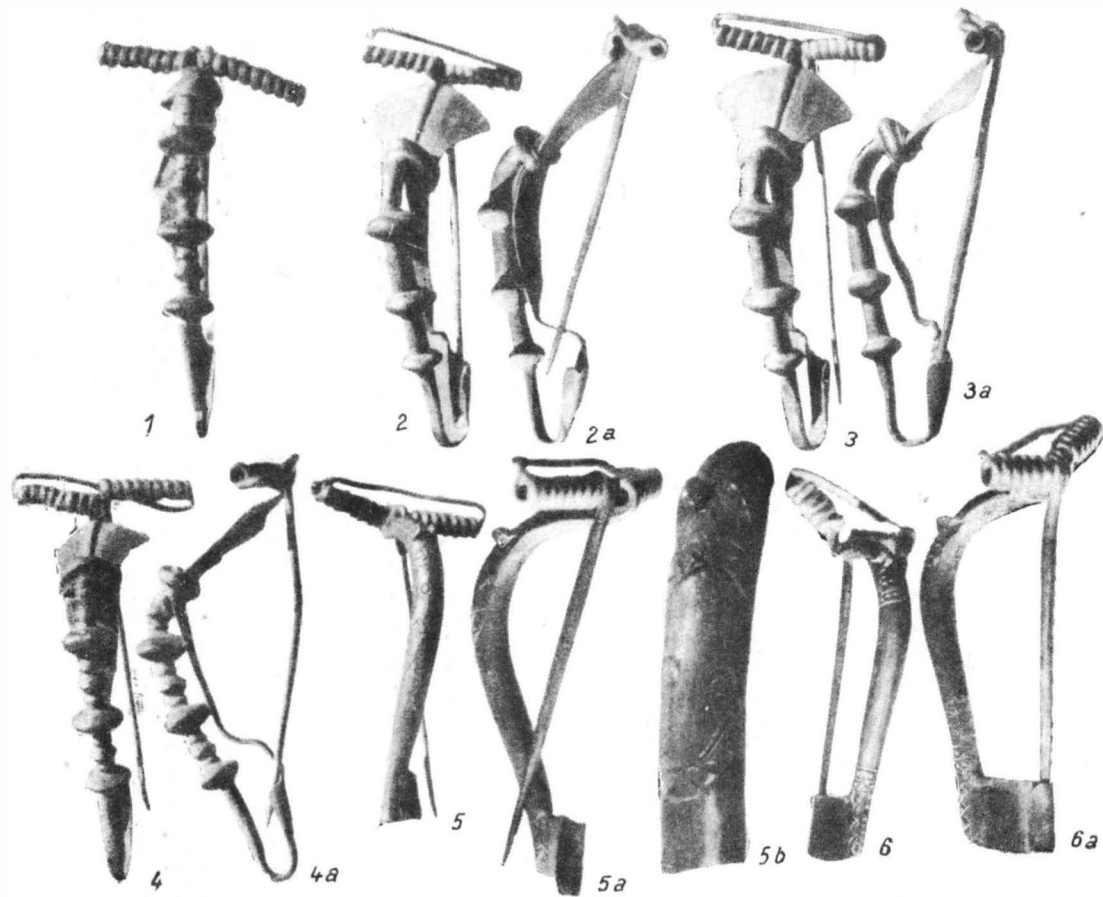


Fig. 4. — Fibule de argint din tezaurul de la Ceheișel.

piciorului e decorat pe amîndouă laturile cu linii incizate în zigzag, iar între ele se află un șir de puncte incizate; totul e închis prin două benzi formate din linii incizate și umplute cu cerceuțe. Fibula e perechea celei de la punctul 6 (fig. 3/2, 2a și fig. 4/6, 6a).

8. Brățară cu capetele petrecute. Diametrele $7,5 \times 6,5$ cm, greutatea 50,6 g. E făcută dintr-o bară de argint, groasă de 0,5 cm, cu secțiune ovală. Spre capete se îngroașă puțin, ajungînd la 0,6 cm (fig. 5/1, 1a).

9. Brățară. Diametrele $7,5 \times 6,5$ cm, greutatea e de 50,8 g. E făcută dintr-o bară de argint, groasă de 0,7 cm; capetele sînt ciocănite, plate, late de 0,4 cm și petrecute. La marginile interioare ale capetelor e un decor din puncte incizate (fig. 5/2, 2a).

10. Brățară. Diametrele $7,5 \times 7$ cm, greutatea 28,5 g. E făcută dintr-o bară de argint, groasă de 0,4 cm, cu secțiunea ovală; capetele petrecute sînt plate și decorate cu linii incizate în formă de ramură (fig. 5/3, 3 a).

11. Colier din bară de argint, groasă de 0,3 — 0,8 cm, cu secțiunea ovală. Diametrele 12×10 cm, greutatea 72,8 g. Spre capete se subțiază și se termină într-un butonaș conic, îndoit în formă de cîrlig, care se prinde de capătul celălalt în formă de ochi, realizat prin răsucirea capătului subțiat al barei (fig. 5/6).

12. Colier din bară de argint groasă de 0,7 — 0,4 cm, cu secțiune ovală. Diametrele $10,5 \times 10$ cm, greutatea 32,4 g. Capetele sînt subțiate și îndoite în formă de cîrlig spre a se prinde unul de celălalt (fig. 5/7).

13. Colier din bară de argint groasă de 0,2 — 0,3 cm. Diametrul 8 cm, greutatea 7,3 g. Capetele sînt subțiate și rupte; au fost probabil îndoite în formă de cîrlig (fig. 5/8).

14. Brățară spiralică cu capetele boante; dimensiunile: $7,6 \times 7,5$ cm greutatea 55,7 g; este făcută din bară de argint groasă de 0,3 — 0,4 cm, cu secțiune ovală. Formează patru spirale, iar capetele sînt îngroșate (fig. 5/4).

15. Brățară asemănătoare celei de mai sus. Dimensiunile $8 \times 7,7$ cm, greutatea 75,4 g (fig. 5/5, 5a).

Vasul în care a fost ascuns tezaurul reprezintă o formă caracteristică ceramicii din Latênul tirziu. Vase asemănătoare sînt cunoscute din așezările dacice din Transilvania, la Sf. Gheorghe-, Bedeháza², Bicsadu-Oltului³ etc., precum și din regiunea extracarpatică a țării noastre, la Tinosul⁴ și Poiana⁵.

Cele patru fibule cu nodozități inelare, cu spirale bilaterale, aparțin tipului de fibulă foarte obișnuit în descoperiri de podoabe dacice. Este un obiect de origine iliro-celtică, care a devenit în această formă podoabă tipică dacilor⁶. În tezaurul de la Cehetel această fibulă e reprezentată prin

² Z. Székely, *Istoricul orașului Sf. Gheorghe pînă în evul mediu*, 1948, pl. I/9; K. Horredt, în *Materiale*, II, 1956, fig. 12/3.

³ Z. Székely, *Săpături la Bicsadu-Oltului*, în *Materiale*, I, 1951, fig. 15/4.

⁴ R. și E. Vulpe, *Les fouilles de Tinosul*, în *Dacia*, I, 1924, p. 196, fig. 23/7,9.

⁵ R. și E. Vulpe, *Les fouilles de Poiana*, în *Dacia*, III—IV, 1926—1932, p. 290, fig. 43/7,8.

⁶ Vezi pentru această problemă O. Floca, *Contribuții la cunoașterea tezaurilor de argint dacice*, 1956, p. 14, 15, n. 15; D. Popescu, *Le trésor dace de Stncrăeni*, în *Dacia*, N.S., II, 1958, p. 195.

două variante : una cu noduri intermediare și cealaltă cu mai puține nodozități. Prin acest fapt se confirmă că numărul nodozităților nu are nici o însemnătate pentru evoluția acestui tip de fibulă. Fibule cu noduri sînt

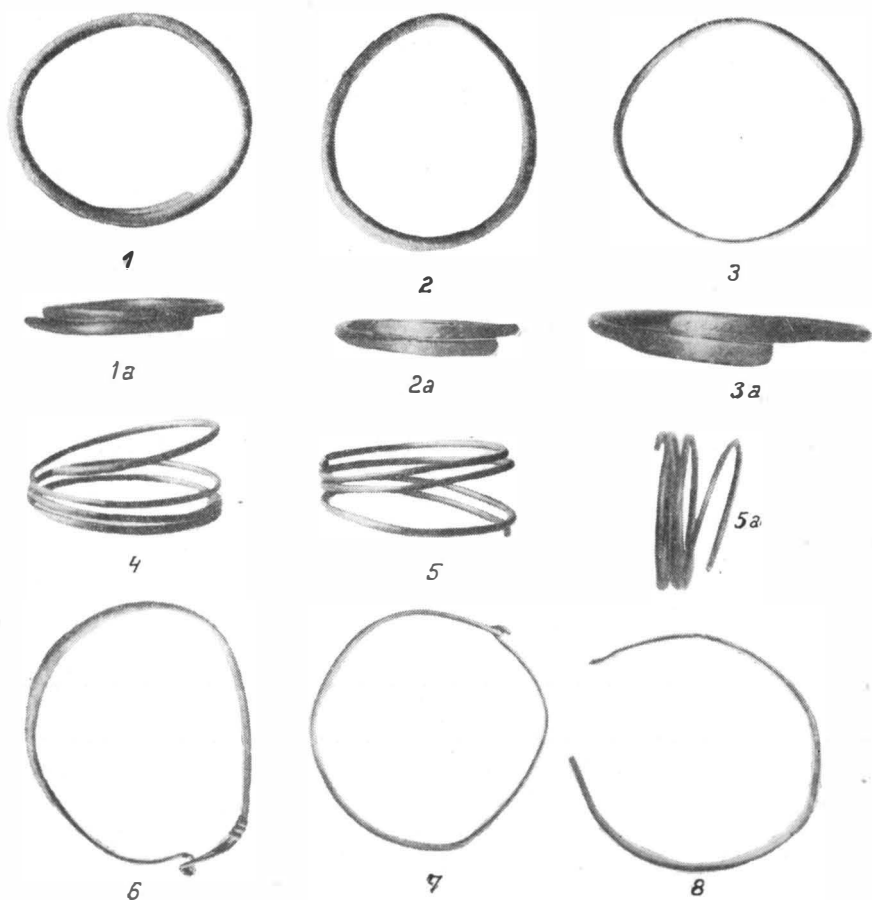


Fig. 5. — Brățările de argint din tezaurul de la Cehuș.

cunoscute din descoperiri de tezaure dacice mai vechi ca cele de la Întorsura⁷, Bistrița⁸, Moigrad⁹, Oradea¹⁰, Cojocna¹¹, și mai recent, de la Sărăcsău¹².

⁷ D. Popescu, în *Dacia*, XI–XII, 1948, p. 55, fig. 11/3.

⁸ N. Fettich, în *ActaArch*, III, 1953, 1–4, p. 153, fig. 20/1.

⁹ *Ibidem*, p. 162, fig. 25.

¹⁰ *Ibidem*, pl. XXIV/11, 12.

¹¹ *Ibidem*, pl. XXXVI/1–3.

¹² O. Floca, *op. cit.*, fig. 4,5; pl. XXVI/1–4; pl. XXVII/1.

Fibulele cu arc lung și spirală bilaterală reprezintă un tip derivat din fibula celtică și se pot considera ca tipul cel mai recent al fibulelor dacice¹³. Acest tip e cunoscut din tezaurele de la Remetea¹⁴, Bistrița¹⁵, Ghelinta¹⁶, și, mai recent, de la Sîncrăeni¹⁷. În privința ornamentației fibula de la Cehetel are analogii cu fibula de la Bistrița și cu cea de la Căldău¹⁸.

Tipul de fibulă e caracteristic — prin capul de animal de pe arc, stilizat prin liniuțe și puncte incizate, și prin profilarea sa — pentru arta toreutică dacică și e de tradiție greco-scitică. Această manieră de decorare cu linii incizate e cunoscută și din ceramica dacică, ornamentată cu briu decorat cu linii verticale incizate¹⁹. Prezența acestui tip de fibulă împreună cu cele cu noduri și la Bistrița și la Cehetel arată evoluția acestor fibule de origine celtică într-un mediu dacic. Populația dacică a împrumutat bunuri culturale ale popoarelor învecinate cu care a venit în contact, pe care însă le-a adoptat după gustul ei propriu.

Brățările prezintă două tipuri: unul e făcut dintr-o bară simplă cu capetele petrecute, cu secțiune ovală sau plată, iar tipul celălalt e de formă plurispiralică. Primul tip e de tradiție locală, din prima vîrstă a fierului, și se menține pînă în epoca Latene tîrzie. Ca analogie mai apropiată din Hallstattul tîrziu cităm brățările din mormintele tumulare de la Balta Verde și Gogoșu, de la sfîrșitul primei vîrste a fierului²⁰, și din mormîntul așa-zis scitic de la Sf. Gheorghe²¹. Acest tip de brățară e cunoscut din tezaurele dacice de la Slimnic²² și de la Sîncrăeni²³. Tipul celălalt, brățara plurispiralică, e tot de tradiție locală din epoca tîrzie a bronzului și a Hallstattului, ca la Balta Verde și Gogoșu²⁴, și din aria de cultură greco-scitică. Se poate considera drept forma mai simplă a brățărilor spiralice cu capetele în formă de palmete sau cap de animal stilizat. E cunoscut în tezaurele dacice de la Coada Malului²⁵ și de la Slimnic²⁶.

Colierele reprezintă tipul cel mai simplu și cel mai obișnuit obiect din inventarul tezaurelor de argint dacice. Sînt făcute din bară de argint simplă, cu capetele îndoite în formă de cîrlig. Prelucrarea în formă conică a capetelor e o tradiție locală din epoca hallstattiană și din epoca așa-zisă scitică²⁷. Aceste coliere își găsesc analogia, în ce privește forma și tehnica prelucrării, în colierele descoperite în regiunea Hunedoara²⁸ și în tezaurul

¹³ Z. Székely, *Contribuții la cultura dacilor în a doua epocă a fierului*, 1954, p. 28; D. Popescu, *Le trésor dace de Sîncrăeni*, p. 194.

¹⁴ I. Bleyer, în *AE*, XXVI, 1906, p. 364, fig. 1/1.

¹⁵ N. Fettich, *loc. cit.*, p. 153, fig. 20/3.

¹⁶ *Ibidem*, pl. XXVIII/4–7.

¹⁷ Z. Székely, *op. cit.*, pl. XVIII/5; D. Popescu, *op. cit.*, p. 194, fig. 23/3; 24/3.

¹⁸ N. Fettich, *loc. cit.*, p. 159, fig. 23/1.

¹⁹ K. Horedt, *op. cit.*, fig. 11,14.

²⁰ *Materiale*, II, 1956, p. 357, fig. 87/1; p. 444, fig. 170/1–4; fig. 173, p. 447, fig. 173/1, 2, 4.

²¹ Z. Székely, în *AE*, 1960, 1, p. 45, fig. 4.

²² D. Popescu, în *Dacia*, XI–XII, 1948, p. 52, fig. 8/1.

²³ Z. Székely, *op. cit.*, pl. XVIII/2; D. Popescu, *op. cit.*, fig. 23/2.

²⁴ *Materiale*, II, 1956, p. 324, fig. 53/4; p. 343, fig. 70/3.

²⁵ D. Popescu, *Noi considerații asupra prelucrării argintului în Dacia*, în *Studii și referate privind istoria României*, partea I, 1954, p. 92, fig. 1/8,9.

²⁶ D. Popescu, în *Dacia*, XI–XII, 1948, p. 53, fig. 3/1,2.

²⁷ O. Floca, *op. cit.*, p. 16.

²⁸ D. Popescu, în *Dacia*, VII–VIII, 1941, p. 193, fig. 13/3,4.

de la Sărăcsău ²⁹. De obicei aceste coliere sînt făcute din bare cu secțiune ovală sau romboidală sau dintr-o bandă lată. Colierele sînt de tradiție locală și arată o influență scitică.

Din cele arătate mai sus reiese clar că la Cehetel a fost descoperit un tezaur care aparține populației dacice. Vasul și toate obiectele care fac parte din tezaur dovedesc acest fapt, purtînd trăsăturile caracteristice obiectelor de podoabă atribuite dacilor. Toate sînt confecționate din bare de argint, prin ciocănire, și au un aspect de tradiție locală, caracteristic artei toreutice dacice.

Pentru datarea tezaurului — în lipsă de monede — putem să folosim alte descoperiri de tezaure similare de pe teritoriul Transilvaniei găsite împreună cu monede. Analogia cea mai apropiată, pe baza fibulelor, ne-o oferă tezaurul de la Remetea, care se datează pe baza monedelor republicane după anul 16 — 15 î.e.n. Acest fapt ne îndeamnă să fixăm data stringerii tezaurului de la Cehetel pe la mijlocul secolului I î.e.n., iar ascunderea lui în a doua jumătate a secolului I î.e.n. Cauza ascunderii ar fi putut fi sau externă sau internă — frământări politico-sociale în sinul societății dacice de după moartea lui Burebista.

Tezaurul monetar și obiecte de podoabă de la Peteni

Tezaurul a fost descoperit în august 1960. Arîndu-se cu tractorul, au apărut la suprafață mai întii niște brățări spiralice; cercetînd mai de aproape locul, au mai fost scoase cu mina din pămînt monede și cîteva obiecte de argint. S-au putut aduna 9 monede de argint, 2 capete de brățară spiralică, decorate cu palmete și cu cap de animal stilizat, o bucată din bara unei brățări, 2 bucăți de bară mai subțire, cu secțiune dreptunghiulară, și 2 fibule în formă de lingură. Locul descoperirii se află la sud de comună, pe platoul Hotarul de Jos — Panta de Mesteceni, proprietatea cooperativei agricole de producție.

Pentru cercetarea mai de aproape a terenului s-a făcut un mic sondaj de verificare. Șanțul prezintă următoarea stratigrafie: sub humusul gros de 0,30 m, de culoare neagră, a fost un strat de lut galben. La o adîncime de 35 cm au fost descoperite bucăți de bandă din argint, un fragment dintr-o placă de bronz (fig. 6/9), fragmente dintr-o placă de fier și o bucată de fund de vas, lucrat cu mîna. S-a constatat că, pînă la adîncimea de 35 cm, a fost săpată o groapă în care au fost așezate într-o oală de lut monedele și fibulele, iar brățările au fost puse, probabil, lingă oală.

Terenul a fost cercetat pe o rază mare, însă nu s-a găsit nici o urmă de așezare.

Întregul tezaur, cît s-a putut salva, se află în colecția Muzeului din Sf. Gheorghe și se compune din următoarele obiecte: 3 capete de brățară spiralică cu palmete și cu cap de animal stilizat, 2 bucăți dintr-o bară de argint mai groasă, 2 bucăți dintr-o bară mai subțire, fragmente dintr-o

²⁹ O. Floca, *op. cit.*, fig. 10.

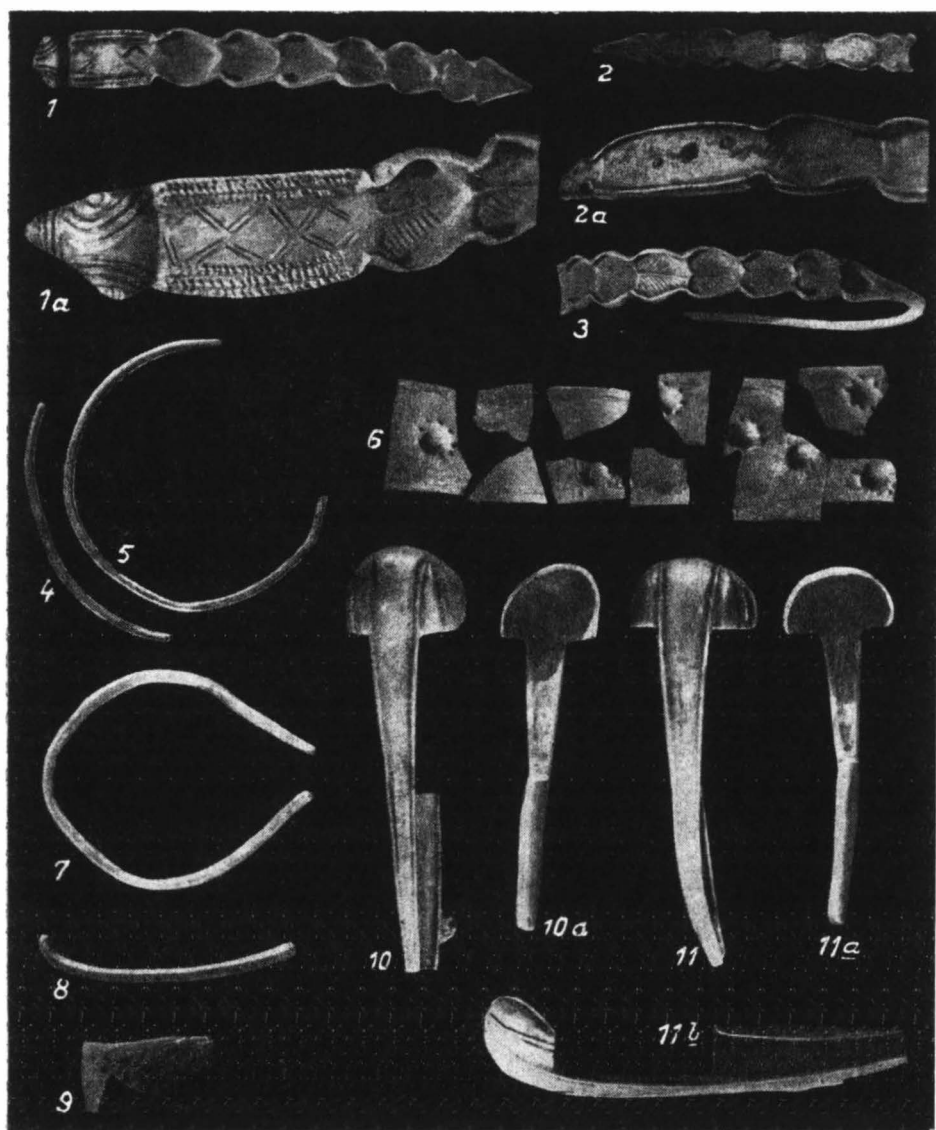


Fig. 6. — Obiecte de podoabă de argint găsite la Peteni.

bandă de argint, 2 fibule în formă de lingură, 39 de monede republicane și un fragment dintr-o placă de bronz.

Faptul că un capăt de brățară și fragmentele de colier au fost găsite după câteva zile pe locul descoperirii arată că tezaurul a fost împrăștiat și stricat în parte de tractor.

Fragmentul ceramic face parte din fundul plat al unui vas făcut din pastă grosolană de culoare brună, lucrat cu mina. Forma lui nu se poate reconstitui, însă după factură și pastă aparține epocii Latene.

Cele două brățări sînt în stare fragmentară. Prima brățară spiralică e ruptă în trei; s-au păstrat două capete și două bucăți din spirală; din mijlocul spiralei lipsește o bucată. E făcută dintr-o bară groasă de 6 mm, cu secțiune ovală, capetele — lătite prin ciocănire — au imprimate prin ștanță șapte palmete și, la extremitate, un cap de animal. Capetele nu sînt de aceeași mărime. Palmetele sînt redată cu o profilare mediană în relief, de care se leagă linii incizate vertical. Dimensiunile palmetelor se micșorează treptat, pornind dinspre extremitate. Prima e de 22 mm, iar ultima de 15 — 16 mm. După palmete urmează un cîmp decorat la mijloc cu un relief median între linii incizate în zigzag. Spre capetele brățării sînt cîte trei borduri tăiate orizontal, formînd astfel trei șiruri de puncte în relief. După acest ornament, capătul brățării îngroșindu-se, formează un cap de animal, ochii fiind redați printr-o semilună incizată. Pe botul animalului se află patru linii incizate orizontal. Începînd de la ultima palmetă, suprafața exterioară a capătului brățării e aurită (fig. 6/1, 1 a). Diametrul capătului de spirală e de 15,3 cm, iar greutatea de 135 g. La capătul celălalt al brățării bara este mai subțire (are grosimea de 5 mm) și de secțiune dreptunghiulară. Acest capăt, mai îngust ca celălalt, are lățimea de 13 mm, grosimea de 3 mm, iar greutatea de 60 g (fig. 6/2). E decorat cu opt palmete nestilizate, iar extremitatea se termină cu cap de animal stilizat, decorat pe margini cu linii incizate vertical (fig. 6/2a). Din brățara cealaltă a fost achiziționat numai capătul cel gros, descris mai sus (fig. 6/3). Lungimea 21 cm, greutatea 110 g.

Brățările spiralice cu capetele în formă de palmete și cap de animal stilizat sînt cele mai caracteristice obiecte de podoabă dacice³⁰. Motivele decorative sînt de origine greco-scitică, iar forma lor spiralică își are obîrșia în brățările spiralice din epoca tîrzie a bronzului. Astfel de brățări sînt cunoscute din Transilvania, din tezaurile dacice de la Ghelinta³¹, Cărpiniș³², Dupuși³³, Dîrloș³⁴, iar din regiunea extracarpatică de la Coada Malului etc.³⁵.

Cele două fibule în formă de lingură, cunoscute sub denumirea de fibule de tip Nauheim, sînt obiecte de podoabă dacice și sînt la fel de obișnuite ca și celelalte obiecte descrise mai sus. Lungimea fiecărei fibule e de 7,8 cm, iar greutatea de 15 g.

³⁰ V. Pârvan, *Getica*, p. 544, nr. 4; D. Popescu, în *Dacia*, XI—XII, 1948, p. 59.

³¹ N. Fettich, *loc. cit.*, pl. XXIX/2; pl. XXX/1.

³² *Ibidem*, pl. XXIX/1; pl. XXX/3.

³³ *Ibidem*, pl. XXX/4; pl. XXXI/2.

³⁴ *Ibidem*, pl. XXXII/8—10.

³⁵ D. Popescu, *Studii și referate...*, I, 1954, p. 92, fig.1/6a, 6b.

Ambele au capul și spatele decorate cu nervuri drepte pe marginile corpului fibulei pînă spre mijlocul capului, de unde se răsfrîng înapoi în unghi ascuțit. Portagrafa e făcută dintr-o placă îndoită prin ciocănire, care pornește din piciorul fibulei și e fără decor. Acul și resortul lipsesc la amîndouă (fig. 3/3, 3a și fig. 6/10, 10a, 11, 11a, 11b).

Aceste fibule sînt considerate de origine străină³⁶ și au fost datate în timpul lui Augustus. O. Floca nu consideră aceste fibule de tip Nauheim și, conform părerii lui Párducz, le plasează la mijlocul secolului I î.e.n.³⁷ Dacă acceptăm această părere³⁸, fibulele sînt de origine celtică, atribuite boilor și, luate de la acest popor, sînt folosite și de daci, fapt confirmat și de tezaurul de la Peteni. În afară de așezările de la Tinosul³⁹ și de la Poiana⁴⁰, fibulele acestea sînt cunoscute și din tezaurele dacice de la Remetea⁴¹ și de la Șeica-Mică⁴², datate prin monedă.

Fragmentele de plăci de argint fac parte dintr-un colier din bandă, lată de 24 mm și groasă de 1 mm, decorată cu proeminente sferice, în jurul cărora sînt bătute puncte mici (fig. 6/6). Forma se poate reconstitui după colierul din tezaurul de la Cerbăl în care găsim analogia cea mai exactă⁴³. Astfel de coliere cu mici diferențe de decor, mai sînt cunoscute și din tezaurul de la Sărăcsău⁴⁴. Împărtășind părerea lui Pârvan⁴⁵, O. Floca consideră că acest tip de colier — din punct de vedere decorativ — „pleacă de la motive și forme locale getice vechi, încă din bronz”⁴⁶.

Prin descoperirea tezaurelor de la Surcea și Sîncrăeni s-a putut studia și mai de aproape tehnica artei toreutice la poporul dac. Procedul de executare a acestui colier din argint, ornat cu puncte gravate și cu motive proeminente, este comun celui cu care au fost executate cupele de la Sîncrăeni și Surcea. Colierul de la Peteni este încă un argument care confirmă că aceste tezaure aparțin dacilor.

Din tezaur mai fac parte două bare groase de 3 mm, cu secțiunea mai mult dreptunghiulară, iar pe o față sînt plate. Prima e curbată în formă de brățară, cu diametrul de 4,2 cm, greutatea 5 g; capetele sînt deschise și rupte (fig. 6/7). Bara cealaltă are o lungime de 4,5 cm, greutatea e de 2 g, iar capătul îndoit (fig. 6/8). E foarte probabil că sînt bucăți rupte dintr-un obiect de podoabă și ar putea fi spirala cu care au fost prinse capetele unui lanț, ca cele din tezaurele de la Ghelînța, Cerbăl și Cojocna. În acest caz, din tezaur a mai făcut parte și un astfel de lanț, fapt cu atît mai verosimil, cu cît în tezaurele cu o componență similară cu a celor de mai sus acest tip de lanț figurează.

³⁶ V. Pârvan, *op. cit.*, p. 554; N. Fettich, *op. cit.*, p. 165.

³⁷ O. Floca, *op. cit.*, p. 32.

³⁸ M. Párducz, în *ArchHung*, pl. XXV/25, 26.

³⁹ *Dacia*, I, 1924, p. 212, fig. 43.

⁴⁰ *Dacia*, I, 1924, p. 326, fig. 106/15, 17.

⁴¹ N. Fettich, *loc. cit.*, fig. 29/5.

⁴² O. Floca, *op. cit.*, p. 32. pl. XXXII/2.

⁴³ N. Fettich, *loc. cit.*, pl. XXV/2, XXVII/2.

⁴⁴ O. Floca, *op. cit.*, fig. 8 și 9; pl. XXVIII/1,2.

⁴⁵ V. Pârvan, *op. cit.*, p. 543.

⁴⁶ O. Floca, *op. cit.*, p. 16.

În afară de obiectele enumerate mai sus, tezaurul mai conținea 39 de monede republicane romane, și anume :

1. L. Sempronius Pitio. Greutatea 3,90 g. Diametrul 19 mm. Grueber, 711; 172—151 î. e. n.
2. M. Atilius Saranus. Greutatea 3,90 g. Diametrul 19 mm. Grueber, 679; 172—151 î. e. n.
3. Sextus Pompeius Fosllus. Greutatea 3,70 g. Diametrul 17 mm. Grueber, 926; 150—125 î. e. n.
4. Cn. Lucretius Trio. Greutatea 3,77 g. Diametrul 19 mm. Grueber, Roma, 929; 150—125 î. e. n.
5. Cn. Domitius Ahenobarbus. Greutatea 3,90 g. Diametrul 20 mm. Grueber, Italia, 490; 124—103 î. e. n.
6. M. Calidius, Q. Caecilius Metellus, Cn. Fulvius. Greutatea 3,90 g. Diametrul 19 mm. Grueber, Italia, 474; 124—103 î.e.n.
7. M. Vargunteius. Greutatea 3,70 g. Diametrul 18 mm. Grueber, 1068; 102 î.e.n.
8. M. Tullius. Greutatea 3,77 g. Diametrul 20 mm. Grueber, Italia, 502; 102—100 î.e.n.
9. L. Cornelius Scipio Asiagenes. Greutatea 3,86 g. Diametrul 20 mm. Grueber, Roma, 1360 (tip. gen.); 91 î.e.n.
- 10—11. Appius Claudius. Titus Manlius, Quintus Urbinus. Greutatea 3,77g. Diametrul 17 mm. Grueber, Roma, 1290; 91 î.e.n.
12. C. Claudius Pulcher. Greutatea 3,90 g. Diametrul 17 mm. Grueber, Roma, 1288; 91 î.e.n.
13. Q. Minucius Thermus. Greutatea 3,86 g. Diametrul 20 mm. Grueber, Italia, 653; 90 î.e.n.
14. Decimus Iunius Silanus. Greutatea 3,90 g. Diametrul 19 mm. Grueber, Roma, 1842, 88 î.e.n.
15. Q. Titius. Greutatea 3,90 g. Diametrul 19 mm. Grueber, Roma, 2220; 87 î.e.n.
- 16—19. C. Vibius Pansa. Greutatea 3,87 g. Diametrul 20 mm. Grueber, Roma, 2214 (tip general), 87 î.e.n.
20. L. Titurius Sabinus. Greutatea 4,90 g. Diametrul 19 mm. Grueber, Roma, 2326; 87 î.e.n.
21. Cn. Cornelius Lentulus. Greutatea 3,90 g. Diametrul 17 mm. Grueber, Roma, 2440; 86 î.e.n.
22. L. Rubrius Dossenus. Greutatea 3,50 g. Diametrul 17 mm. Grueber, Roma, 2452; 86 î.e.n.
23. L. Iulius Bursio. Greutatea 3,90 g. Diametrul 17 mm. Grueber, Roma, 2549 85 î.e.n.
24. Man. Fonteius. Greutatea 3,70 g. Diametrul 23 mm. Grueber, Roma, 2476; 85 î.e.n.
25. Man. Fonteius. Av. Capul laureat al lui Apollo spre dr., sub barbă R.
Rv. Geniu călare pe un șap într-o cunună de laur spre dr. Greutatea 3,38 g. Diametrul 18,5 mm. Grueber, Roma, 2476; 85 î.e.n. Imitație.
26. Man. Fonteius. Av. ca cea de sus.
Rv. L. Jnl. Bursio, Victoria în cvadriga galopează spre dr., în dreapta ținând o coroană; sub picioarele cailor un semn; în exergă literele E B E Λ M I.
Greutatea 4,75 g. Diametrul 20 mm. Grueber, Roma, 2485; 85 î.e.n. Imitație.

27. Av. Un bust spre dr., înapoia lui o ramură de palmier.

Rv. Man. Fonteius. Geniu înaripat călare pe un țap spre dr. Greutatea 4,35 g. Diametrul 18 mm. Grueber, Roma, 2476; 85 i.e.n. Imitație.

28. Gargilius, Ogulnius, Vergilius. Greutatea 3,81 g. Diametrul 19 mm. Grueber, Roma, 2606 (tip gen.); 84 i.e.n.

29—32. Fără nume de magistrat. Greutatea 3,77 g. Diametrul 18 mm. Grueber, Roma, 2622; 84 i.e.n.

33. Q. Caecilius Metellus Pius. Greutatea 3,70 g. Diametrul 20 mm. Grueber, Spania, 47; 79—77 i.e.n.

34—36. M. Volteius. Greutatea 3,77 g. Diametrul 17 mm. Grueber, Roma, 3199; 78 i.e.n.

37. L. Rustius. Greutatea 3,77 g. Diametrul 20 mm. Grueber, Roma, 3271; 76 i.e.n.

38. L. Roscius Fabatus. Greutatea 3,87 g. Diametrul 17 mm. Grueber, Roma, 3399; 70 i.e.n.

39. M. Plaetorius Cestianus. Greutatea 3,97 g. Diametrul 17 mm. Grueber, 3543; 68 i.e.n.

Starea de conservare a monedelor e bună. Ca și obiectele care le însoțeau, ele sînt de argint. Greutatea lor variază — cu mici diferențe în plus sau în minus — între 3,70 g și 3,90 g. Față de greutatea oficială a denarului republican, în majoritate își mențin greutatea de 3,90 g. Numai patru monede (nr. 22, 25 — 27) au o diferență ponderală mai mare în minus sau în plus; monedele nr. 22 și 25 au greutatea de 3,50 și, respectiv, 3,38 g (deci un minus în greutate), iar monedele nr. 26 și 27 au greutatea de 4,75 și 4,35 g (au în plus față de greutatea oficială). De obicei diferențele mai mari provin din erori de cîntărire, iar cele mici din uzajul rezultat în perioada de circulație. În tezaurul de la Peteni trei monede (nr. 25 — 27) sînt imitații, și anume dintre cele cu diferență de greutate mai mare. Dintre monede numai una (nr. 31) are pe verso imprimată o contramarcă în formă de punct.

Datarea monedelor începe din prima jumătate a secolului al II-lea i.e.n. și continuă pînă în prima jumătate a secolului I i.e.n. (anul 172 — 68). Din secolul al II-lea sînt numai 8 monede, un procent mic față de rest, care sînt emisiuni din prima jumătate a secolului I. Majoritatea monedelor (28) datează între anii 91 și 76. E verosimil ca cele 8 monede din secolul al II-lea i.e.n. să fi rămas în circulație pînă în prima jumătate a secolului I i.e.n. și să fi ajuns în Dacia o dată cu masa monedelor care se datează între anii 91 și 76 i.e.n. Acest fapt arată că relațiile economice ale dacilor cu Imperiul roman au început și au fost intense chiar din prima jumătate a secolului I i.e.n.

Se poate presupune că din monedele descoperite la Chehețel unele au fost rătăcite ulterior. Totuși — cum a arătat B. Mitrea ⁴⁷ — acest fapt nu influențează esențial constatările făcute asupra componenței tezaurului din punct de vedere cronologic, chiar dacă a ajuns doar parțial în mina specialiștilor. Prin urmare, ultima monedă, din anul 68 i.e.n. arată un *terminus post quem*, după care an tezaurul a fost îngropat. Credem că ascun-

⁴⁷ *Materiale*, II, 1956, p. 675—676.

derea tezaurului a avut loc nu mult după acest an sau cel mai târziu în a doua jumătate a secolului I î.e.n. în epoca de după moartea lui Burebista. Nu avem la dispoziție izvoare scrise pentru a trage concluzii de ordin istoric asupra evenimentelor petrecute în acest colț al Transilvaniei.

În afară de tezaurul dacic găsit la Ghelinta către sfârșitul secolului trecut și de câteva descoperiri monetare (Ilienii), alte tezaure dacice ne sînt cunoscute pe teritoriul acestei regiuni. În ultimele decenii ale secolului nostru au fost descoperite tezaurele mari de la Surcea (r. Tîrgu-Secuiesc, reg. Brașov) și Sîncrăeni (r.Ciuc, reg. Mureș-Autonomă Maghiară), la care se adaugă acum — în afară de tezaurele monetare de la Alungeni și Fotoș — încă două : de la Peteni și Cehețel. La acestea se mai pot adăuga și cele două brățări de argint cu capete de șarpe, găsite în comuna Pănet (r. Tg. Mureș, reg. Mureș-Autonomă Maghiară) în anul 1933.

Faptul că cele trei tezaure de la Ghelinta, Surcea și Peteni au fost descoperite aproape (pe o rază de 6 km), confirmă și mai mult teza formulată mai înainte, că în această regiune a fost un atelier dacic de prelucrare a metalului⁴⁸. Cele șase nicovale de fier găsite la Surcea împreună cu obiectele neterminate și cu o bucată de material brut formează un argument serios în favoarea acestei afirmații.

Examinînd obiectele de podoabă găsite în tezaure de pe întregul teritoriu locuit de geto-daci, se poate observa o tehnică și o execuție comună. Componenta acestor tezaure, cu mici excepții, e aceeași : fibule, coliere, brățări, lanțuri și, în câteva cazuri, și vase de argint. Toate acestea sînt lucrate într-o tehnică relativ primitivă, ceea ce indică o dată mai mult că sînt executate de către argintari locali.

Împotriva tezei susținute mai sus, mai ales în privința fibulelor, se pot aduce argumente ca acesta : cele cu noduri și cu ac lung sînt de origine străină, și anume celtică. Acest fapt nu alterează însă cu nimic caracterul lor specific local. Prototipul lor este străin, împrumutat, dar așa cum a fost transformat a devenit o formă proprie populației dacice. Acest fapt a fost constatat și de O. Floca la fibulele așa-zise de tip Nauheim, găsite în tezaure dacice, pe care nu le consideră ca de tip pur Nauheim⁴⁹. Prin urmare, și în acest caz se dovedește că obiectul preluat a fost adaptat după gustul populației care îl împrumutase. Motivele de decorare, pe lângă cele de tradiție locală din epoca bronzului și din prima vîrstă a fierului, sînt de origine greco-scitică. Sub aceste influențe culturale, grefate pe baza locală, s-a format arta de prelucrare a metalului la daci, care n-a fost schimbată în esență, ci îmbogățită doar cu forme și cu elemente decorative noi. Acest fapt a fost observat și de alți cercetători⁵⁰. Epoca de înflorire a acestei arte toreutice la daci a fost secolul I î.e.n., în timpul lui Burebista.

SZÉKELY ZOLTÁN

⁴⁸ Z. Székely, *Contribuții la cultura dacilor în a doua epocă a fierului*, 1954, p. 30.

⁴⁹ O. Floca, *op. cit.*, p. 31.

⁵⁰ O. Floca, *op. cit.*, p. 35, 36 ; D. Popescu, *Le trésor dace de Sîncrăeni*, p. 204—206.

НОВЫЕ ДАКИЙСКИЕ КЛАДЫ, НАЙДЕННЫЕ В ЮГО-ВОСТОЧНОЙ ТРАНСИЛЬВАНИИ

РЕЗЮМЕ

В Чехецеле (р-н Одорхей, Муреш-Автономная Венгерская обл.) и в Петени (р-н Тыргу-Секуеск, обл. Брашов) нашли по кладу серебряных украшений, захороненных в сосуде.

Первый клад состоит из следующих серебряных изделий: 6 фибул (4 с узелками и 2 с длинной булавкой), 3 гривна и 5 браслетов. Вместе с ними нашли обломки сосуда ручной работы с выпуклостями, изготовленного из грубого теста. Предметы, принадлежавшие дакийской народности, наряду с местной традицией первого периода железного века отражают скифо-кельтское влияние. Они восходят к I в. до н.э., захоронение же клада могло произойти во второй половине этого века.

Другой клад был обнаружен на территории села Петени. Он содержит 2 спиральных браслета с пальметтами и стилизованной головой животного (от них сохранились 3 головы и 2 обломка серебряного бруска, а также 2 обломка более тонкого бруска), обломки гривна из серебряной полосы, украшенной полукруглыми выпуклостями, 2 фибулы типа Наугейм, 1 обломок бронзовой пластины и 39 республиканских римских монет.

Все монеты и изделия, за исключением браслетов, были захоронены в глиняном сосуде, сработанном вручную из грубого теста; от него сохранилось лишь плоское дно.

Украшения характерны для дакийского населения. Они известны по несколькимкладам, найденным на заселенной даками территории (Чербэл, Сэрэксэу и т. п.). На основании изучения монет, последняя из которых выпущена в 68 г. до н.э., клад датируют I в. до н.э.; захоронение клада, возможно, произошло после указанной даты, ближе к середине века.

Оба дакийских клада, состоящие из различных серебряных украшений, свидетельствуют о высоком уровне искусства резьбы у даков. Клад в Петени был найден недалеко от места находки кладов из Сурчи и Гелинцы. Это является лишним подтверждением мнения, что в Сурче находилась мастерская для обработки серебра и что украшения были изготовлены местными мастерами.

ОБЪЯСНЕНИЕ РИСУНКОВ

Рис. 1. — Находки дакийских серебряных украшений на юго-востоке Трансильвании.

Рис. 2. — Сосуд из Чехецела (восстановленный).

Рис. 3. — Серебряные фибулы. 1—2, из Чехецела; 3, из Петени.

Рис. 4. — Серебряные фибулы из клада в Чехецеле.

Рис. 5. — Серебряные браслеты из клада в Чехецеле.

Рис. 6. — Серебряные украшения, найденные в Петени.

NOUVEAUX TRÉSORS DACES DÉCOUVERTS DANS LE SUD-EST DE LA TRANSYLVANIE

RÉSUMÉ

A Cehetel (district d'Odorhei région de Mureș-Autonome Magyare), ainsi qu'à Peteni (district de Târgu Secuiesc, région de Braşov) on a découvert un trésor de parures en argent, cachés dans un vase.

Le premier trésor se compose de 6 fibules, dont 4 à nodosités et 2 avec une longue épingle, 3 colliers et 5 bracelets. En même temps on a trouvé les fragments d'un vase pourvu de boutons, façonné dans une pâte grossière. Les objets, appartenant à la population dace, attestent, qu'en dehors de la tradition locale du premier âge du fer, il aurait lieu à considérer aussi une certaine influence scytho-celtique. On date le trésor de I^{er} siècle av. n. è. et il a dû être enfoui pendant la deuxième moitié du siècle.

L'autre trésor a été découvert à la limite du village de Peteni. Il se compose de 3 fragments de bracelets en spirale à palmettes et à tête d'animal stylisé, 2 fragments de barre d'argent, 2 fragments d'une barre plus mince, les fragments d'un collier formé d'une bande d'argent décorée de proéminences hémisphériques, 2 fibules du type Nauheim, 1 fragment d'une plaque de bronze et 39 pièces de monnaies républicaines romaines.

A part les bracelets, les autres objets en argent et les monnaies ont été cachés dans un pot de terre, modelé à la main dans une pâte grossière, dont il n'est resté qu'un fond plat.

Les objets de parure sont caractéristiques pour la population dace qui nous est connue aussi d'après d'autres trésors découverts sur son territoire, tels ceux de Cerbâl, Sărăcsău, etc. D'après les monnaies, la dernière datant de l'an 68 av. n. è., on peut fixer l'âge du trésor au I^{er} siècle av. n. è. On suppose qu'il aurait dû être caché vers le milieu du même siècle.

Ces deux trésors daces formés de divers objets de parure, indiquent le niveau élevé de la toreutique chez les Daces. Le trésor de Peteni a été mis au jour à proximité des lieux de découverte des trésors de Surcea et Ghelintă. Ceci serait une preuve en plus à l'appui de la thèse, selon laquelle il aurait existé à Surcea un atelier pour travailler l'argent et que ces parures sont de fabrication locale.

LÉGENDE DES FIGURES

Fig. 1. — Découvertes de parures en argent dans le coin sud-est de la Transylvanie.

Fig. 2. — Le vase de Cehetel, reconstitué.

Fig. 3. — Fibules en argent. 1, 2, de Cehetel; 3, de Peteni.

Fig. 4. — Fibules en argent du trésor de Cehetel.

Fig. 5. — Bracelets en argent du trésor de Cehetel.

Fig. 6. — Objets de parure en argent trouvés à Peteni.