

PRINCIPALELE REZULTATE ALE PRIMELOR DOUĂ CAMPANII DE SĂPĂTURI DIN AȘEZAREA NEOLITICĂ TÎRZIE DE LA CĂSCIOARELE

Progresele cu adevărat excepționale obținute în ultimii 15 ani în domeniul cunoașterii culturii Cucuteni și stadiul mai puțin satisfăcător, după părerea noastră, al datelor cu privire la cultura contemporană Gumelnița ne-au îndemnat să începem cercetarea pe scară întinsă a unei așezări aparținând acesteia din urmă. Dar, pentru ca în câțiva ani să se poată obține rezultate concludente prin săparea integrală a unei așezări, se impunea ca aceasta să nu fie prea întinsă. În același timp era tot atât de necesar ca ea să nu fi suferit prea mult în decursul mileniilor, așa încât cercetarea să poată fi făcută asupra unui complex mai puțin afectat de vicisitudinile vremurilor, astfel încât concluziile să prezinte un procent cât mai mic de aproximație. În sfârșit, pentru a se putea urmări în același loc nu numai diferitele aspecte ale uneia dintre fazele sau etapele de dezvoltare ale culturii Gumelnița, ci și evoluția acestora și a societății gentilice respective din regiunea Dunării inferioare cel puțin în răstimpul mai multor faze, dacă nu chiar de-a lungul întregii ei evoluții milenare, trebuia aleasă o așezare având cel puțin două straturi suprapuse de cultură.

Dintre așezările cunoscute mai demult în valea inferioară a Dunării ni s-a părut de la început că aceea care întrunește aceste condiții era așezarea de pe Ostrovelul lacului Cătălui de lângă comuna Căscioarele (rn. Oltenița), descoperită de colegul Gh. Ștefan în 1924 și cercetată de d-sa în 1925¹. Prin săpăturile din acel an se identificaseră două straturi suprapuse aparținând acestei culturi, găsindu-se totodată și materialele mai vechi (fragmente ceramice Boian) și mai noi (ceramică decorată cu șnurul), așa încât Ostrovelul îndeplinea condițiile cerute și din punctul de vedere al depunerilor succesive.

¹ Gh. Ștefan, *Les fouilles de Căscioarele*, în *Dacia*, II, 1925, p. 138—197.

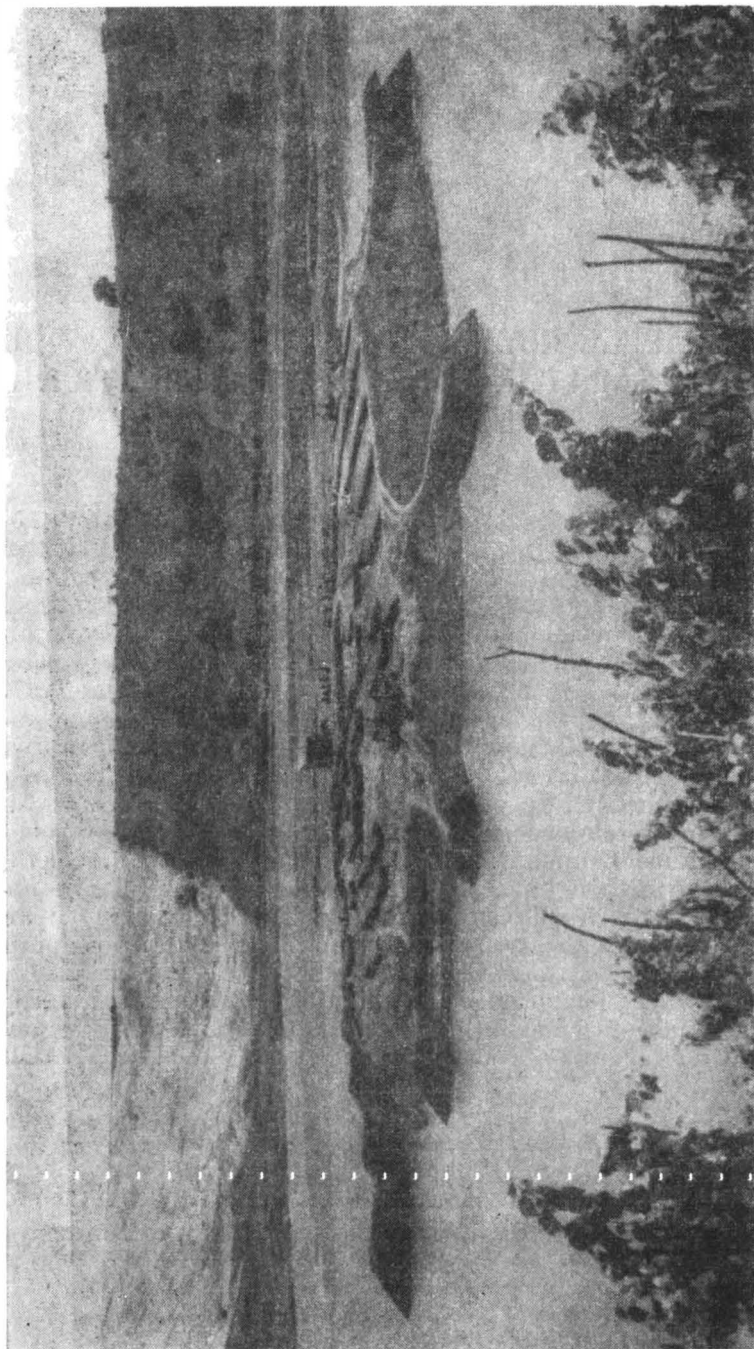


Fig. 1. — Vederea Ostrovelului de la Căscioarele în timpul săpăturilor din 1963.

Situat într-un golf străjuit din trei părți de pantele înalte ale terasei Dunării (fig.1), avînd o formă ușor prelungă și cu diametru, la suprafață, de peste 80 m, Ostrovelul nu era niciodată acoperit cu totul de apele de inundație, deși în perioada de maximă creștere a apelor nivelul lor se ridica pînă aproape de suprafața Ostrovelului și în felul acesta depășeau cu mult straturile inferioare de cultură.

În urma lucrărilor de îndiguire și de secare a bălților în toată zona dintre Oltenița și Giurgiu, lacul Cătălui a secat în 1963 aproape cu totul, iar acum Ostrovelul se înalță ca un *tell* înalt de aproape 5 m, într-o zonă mlăștinoasă. Dar la începerea săpăturilor noastre (iunie 1962) Ostrovelul era într-adevăr o insulă care se înalță în general cu peste 2 m deasupra nivelului apelor înconjurătoare.

Colectivul nostru ² a lucrat în 1962 aproape cinci săptămîni, iar în 1963 opt săptămîni, dezvelind complet în numai două campanii de lucru stratul superior al așezării de la Ostrovel. Cît privește săpăturile din 1964, ele au avut ca scop secționarea diametrală a Ostrovelului pînă la baza stratului de cultură și s-au oprit la circa 4,75 m adîncime, la apă, fără a atinge însă solul virgin și deci baza stratului de cultură. În paginile ce urmează ne vom ocupa numai despre săpăturile din 1962 și 1963 și de rezultatele lor.

Pentru realizarea planului și avînd în vedere și nevoia de a se cerceta în anii viitori, cel puțin parțial, și straturile inferioare de cultură, am folosit metoda aplicată de noi la Hăbășești (în 1949—1950). Am început deci prin a secționa cvasidiametral așezarea printr-o tranșee de circa 70 × 2 m, orientată NV—SE, și prin alte trei, paralele cu aceasta, de aceeași lărgime și la 2 m una de alta, în zona nord-estică a Ostrovelului; în 1963 am secționat printr-o altă serie de șanțuri, paralele cu cele dinainte, atît porțiunea încă necercetată din zona nord-estică, cît și întreaga zonă sud-vestică a Ostrovelului. De data aceasta șanțurile au fost trasate la 4 m unul de altul, deoarece săpăturile anului precedent dovediseră că resturile locuințelor se întind pe suprafețe destul de mari. Atunci cînd ni s-a părut necesar am trasat însă și șanțuri intermediare de control. Tranșeele și suprafețele săpate în aceste două campanii de lucru pentru degajarea resturilor locuințelor reprezintă în total peste 2000 m² și putem afirma cu certitudine că în micile porțiuni rămase nesăpate între diferitele tranșee și suprafețe cercetate de noi nu se mai pot afla resturile nici unei locuințe gumelnițene. Sîntem deci îndreptățiți să considerăm că cercetarea stratului superior al așezării este încheiată și că planul ridicat de noi (fig. 2) este complet ³.

Rezultatele acestor săpături sînt din toate punctele de vedere multumitoare, observațiile făcute și materialele descoperite fiind numeroase, variate și concludente. Nu vom stăruii însă aici nici asupra descoperirilor puțin numeroase datînd din epoca Latène, nici asupra aceloră mult

² Colectivul a fost alcătuit din Vladimir Dumitrescu, responsabil, Hortensia Dumitrescu, Silvia Marinescu-Bilcu, Ersilia Tudor și Barbu Ionescu, directorul Muzeului raional Oltenița.

³ În campaniile anilor 1962—1963 a fost săpat în întregime și un mic *tell* gumelnițean situat pe teritoriul com. Teiu (rn. Costești, reg. Argeș) de un colectiv condus de Sebastian Morintz.

mai frecvente ale epocii Hallstatt și ale culturii Cernavoda, pe de o parte pentru că ele vor fi studiate și publicate de două dintre membrele colectivului, iar pe de altă parte pentru că scopul acestor pagini este de a schița în linii mari aspectele așezării gumelnițene și ale culturii respective din stratul superior al Ostrovelului. Este suficient să precizăm că resturile

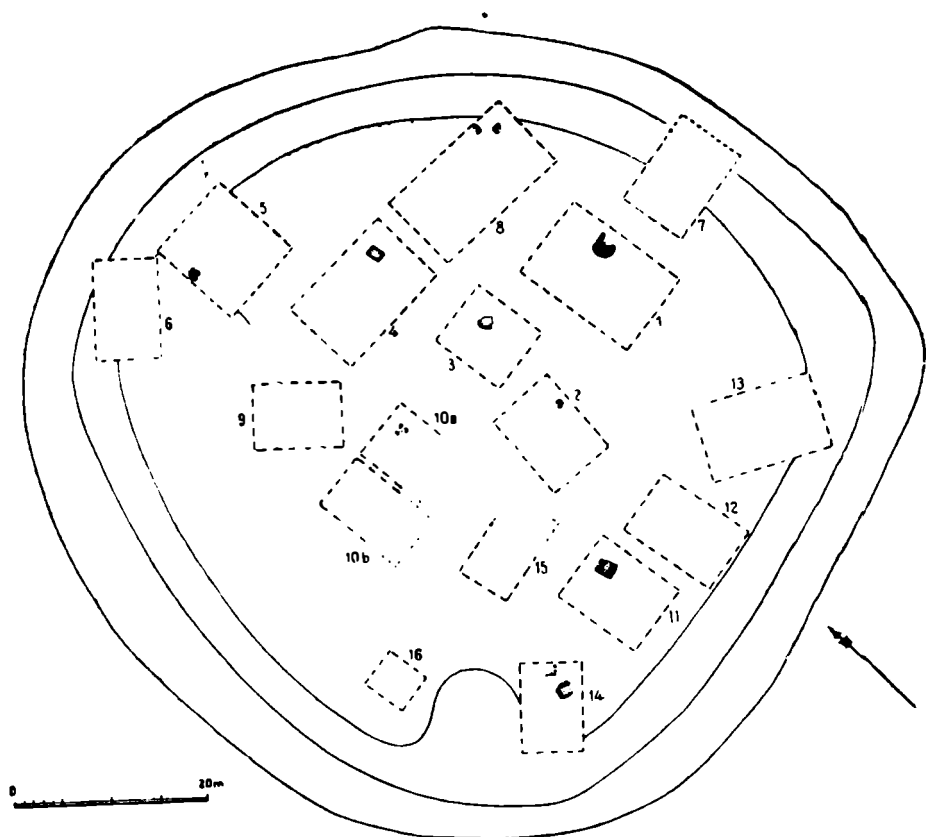


Fig. 2. — Planul Ostrovelului cu locuințele descoperite în stratul superior (Gumelnița B1).

mai târzii nu au constituit nicăieri pe Ostrovel un nivel aparte, bine definit ele reprezentând infiltrații de diferite feluri. Acelea din a doua epocă a fierului sînt puține și cu totul răzlețe; resturile hallstattiene se găsesc aproape exclusiv în numeroase gropi și constituie cea mai bogată recoltă de material ceramic hallstattian de pe teritoriul Munteniei din faza Hallstatt B. Cît privește resturile aparținînd culturii Cernavoda, de asemenea numeroase, ele se aflau împrăștiate în stratul de cultură de deasupra dărîmăturilor locuințelor, printre materialele culturii Gumelnița, găsindu-se uneori (dar numai în rare cazuri) chiar pe bulgării de chirpic ars ai locuințelor. Nu s-au întîlnit resturile nici unei locuințe

care să poată fi atribuită culturii Cernavoda și nici vreo acumulare de materiale, cel puțin în anumite puncte, care să ne dea dreptul să vorbim despre un nivel stratigrafic sau despre complexe aparținând culturii Cernavoda. O dovadă că este vorba de materiale răzlețite o constituie și faptul că nu s-au găsit decât două vase aproape întregi tipice pentru această cultură. Se poate spune deci că nivelul propriu culturii Cernavoda nu a fost reprezentat prin depuneri consistente; fiind cu totul superficial, el a fost distrus înainte de acoperirea Ostrovelului cu un nou strat de pământ. Oricum ar fi, eventualele locuințe ale purtătorilor culturii Cernavoda nu erau de tipul *bordei* (căci atunci gropile lor ar fi fost descoperite) și nici nu au fost distruse de incendiu (în acest ultim caz ar fi trebuit să găsim cenușa și chirpiciul lor ars) ⁴.

Planul Ostrovelului cu locuințele din stratul săpat impune de la început o triplă constatare:

1. Distribuția locuințelor nu a avut în vedere un anumit criteriu, neobservându-se nici șiruri, nici grupe sau cercuri de locuințe.

2. Locuințele au fost construite pe cea mai mare parte a așezării, cu excepția unei zone de V, unde nu s-au întâlnit resturile nici unei locuințe; chiar dărîmăturile indicate de noi sub nr.16, prin dimensiunile lor reduse (4×4 m), par să provină mai degrabă de la o construcție-anexă decât de la o locuință propriu-zisă. Iar vatra și celelalte resturi cu totul răzlețe de la N de aceste dărîmături nu indică în nici un caz prezența unei locuințe în această zonă; se poate vorbi despre o vatră deschisă, în aer liber, în legătură cu anumite practici sau ceremonii. Pe de altă parte, pentru existența unei zone libere de locuințe, avînd o suprafață destul de mare în raport cu suprafața totală a Ostrovelului, trebuie căutată o explicație. Fără îndoială, acest lucru nu este ușor, de vreme ce nu știm dacă și în vechime aici era o zonă marginală sau dacă, dimpotrivă, la VNV de ea, în porțiunea eventual distrusă de ape, vor mai fi existat și alte locuințe, și atunci aceasta era o zonă închisă între locuințe. Dacă și în vechime ea a constituit o zonă marginală, neînconjurată din toate părțile de locuințe, s-ar putea presupune că aici erau adăpostite vitele în timpul nopții (și bineînțeles în cursul anotimpurilor mai puțin friguroase). Iar dacă, dimpotrivă, această porțiune a Ostrovelului a fost înconjurată și dinspre vest și NV de locuințe, atunci ea era o zonă interioară și în acest caz pare probabil că era legată de diferitele ceremonii ale comunității.

3. Orientarea locuințelor variază destul de mult, cel puțin în măsura în care resturile diferitelor locuințe ne pot da indicații mai precise în această privință. Într-adevăr, nu chiar întotdeauna dărîmăturile erau destul de compacte și de organic legate și totodată bine despărțite de acelea care puteau fi atribuite unei alte locuințe vecine, pentru a permite în toate cazurile precizarea categorică în privința orientării locuințelor. Totuși, cu unele rezerve și aproximații, se pot da următoarele indicații: Locuințele nr. 1, 3, 5, 11 și 12 erau orientate N-S; locuința nr. 2 era orientată NNE-SSV; locuințele nr. 4, 7 și 8 — E-V; locuințele nr. 6 și 14

⁴ Pentru ceramica culturii Cernavoda descoperită la Căscioarele, vezi E. Tudor, *Ceramica aparținând culturii Cernavoda descoperită la Căscioarele* în, *SCIV*, 16, 1965, 3.

--VSV-ENE. În ceea ce privește locuințele nr. 10 a—10 bis și 15, ele fiind într-o bună măsură secționare de săpăturile din 1925, nu putem preciza nici orientarea, nici dimensiunile lor; planurile publicate în raportul asupra săpăturilor din 1925 nu ne îngăduie să facem o racordare perfectă cu resturile acestea. Pare probabil că resturile trecute în plan sub nr. 10 a și 10 bis reprezintă într-adevăr două locuințe, amîndouă orientate aproximativ N-S, căci cele două mase de chirpici ars, deși foarte apropiate, erau totuși separate. Iar resturile locuinței nr. 15 au fost secționare în cea mai mare parte de săpăturile din 1925, așa încît orientarea acesteia a fost, probabil, E-V.

Cu toate că dărîmăturile erau de multe ori răvășite, este sigur că locuințele erau dreptunghiulare și destul de prelungi. Singura excepție o constituie resturile indicate pe plan sub nr.16, care ocupau o zonă aproape pătrată; dar, așa cum am amintit și mai sus, dimensiunile lor reduse (4×4 m) par să arate că trebuie socotite mai degrabă dărîmăturile unei construcții secundare decît ale unei locuințe propriu-zise. Într-adevăr, toate celelalte locuințe ale căror dărîmături nu au fost nici secționare de săpăturile din 1925, nici parțial distruse de ape, au avut dimensiuni mult mai mari; chiar locuința nr. 3, una dintre cele mai mici, avea aproximativ $8 \times 6,50$ m, în timp ce locuința nr. 1, de exemplu (care de altfel nu este cea mai mare), avea cel puțin 14×9 m⁵. Este adevărat că un model de locuință⁶ descoperit în 1925 și unul descoperit de noi în 1943 par a indica o formă aproximativ ovală, dar credem că este vorba mai degrabă de o modelare neatentă, căci pe de o parte situația de pe teren, iar pe de altă parte o serie de acoperișuri de modele de locuință dovedesc că forma locuințelor era dreptunghiulară, așa cum arată și modelele schematizate de la Gumelnița și din alte așezări.

Toate aceste locuințe au fost construite la suprafața solului, cu pereții dintr-un schelet de lemne destul de groase, uneori secționare vertical pe mijloc, iar alteori sub formă de blăni groase, ale căror amprente sînt late și plate. Dar nu este exclusă nici posibilitatea ca în general pereții să fi fost construiți pe tălpici de lemn în care se înfîgeau parii verticali, așa cum s-a presupus mai de mult pentru Cucuteni. Cert este însă că aproape la toate locuințele s-au folosit mulți pari pentru scheletul principal al pereților. Urmele lăsate de nuiiele în chirpicul ars sînt mai puțin numeroase. Numai la unele locuințe, și în special la locuința nr.11, s-a putut constata folosirea unei cantități apreciabile de trestii, ale căror amprente fine și alăturate în chirpicul destul de subțire dovedesc că uneori pereții nu erau prea groși. Pe de altă parte, trebuie menționat că, deși în lutul lipiturilor pereților se observă extrem de numeroase urme de paie, nu s-au găsit totuși amprente de pleavă.

⁵ Trebuie totuși să precizăm că acestea sînt dimensiunile maxime pe care le-au putut avea locuințele de la Căscioarele. Într-adevăr, în lipsa găurilor parilor de susținere a pereților, ca și din pricină că numai în puține locuințe existau platforme interioare, dimensiunile au fost stabilite după întinderea respectivelor mase de chirpic ars, care, firește, nu erau întotdeauna absolut compacte și deci, în unele cazuri, puteau depăși cu puțin întinderea inițial ocupată de locuințele respective.

⁶ Gh. Ștefan, *op. cit.*, p. 145 și fig. 22/3.

În ceea ce privește acoperișul însuși, el poate fi reconstituit pe baza elementelor oferite de modelul de locuință păstrat întreg și de câteva fragmente de acoperișuri ale altor modele de locuințe realizate în lut ars, descoperite în acest strat (fig. 3). Toate arată că acoperișurile

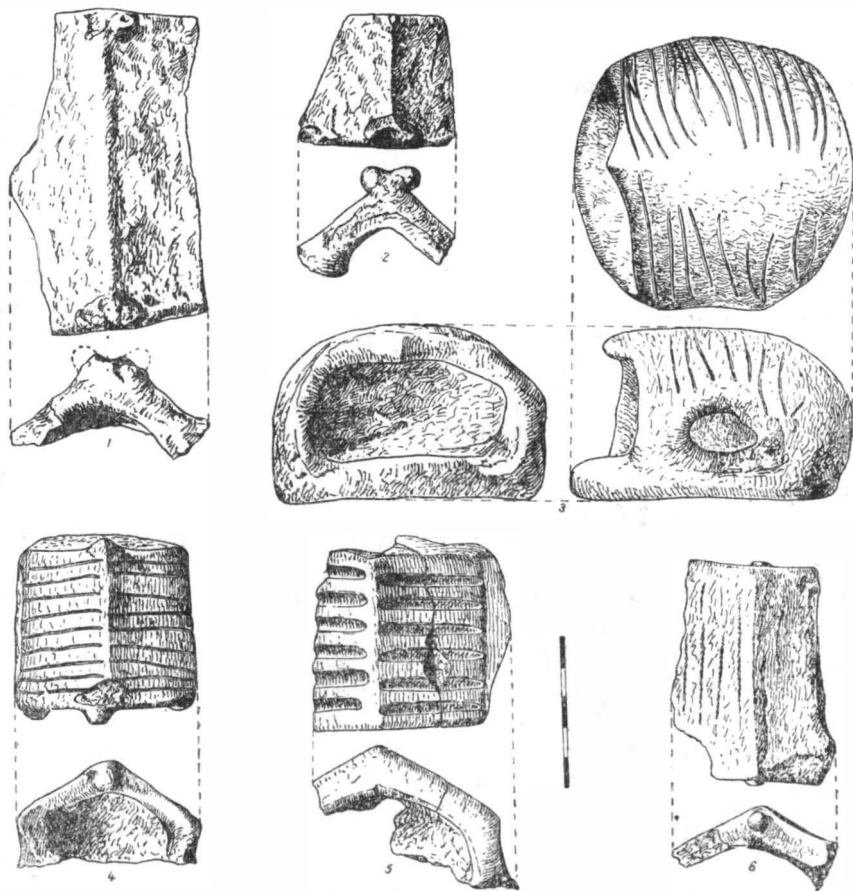


Fig. 3. — 3, model de locuință; 1, 2, 4-6, fragmente de acoperișuri.

erau în două ape, cu pantă destul de accentuată: unele dintre fragmente prezintă la ambele capete ale crestei mediane câte două colțuri piezișe, care trebuie interpretate firește drept capetele încrucișate ale căpriorilor. Iar proeminența mică și rotundă de sub acești căpriori încrucișați indică foarte probabil capetele grinzii orizontale (coama) de la creasta acoperișului în două ape. Pe unele fragmente, câteva muchii-caneluri orizontale pe ambele pante indică eventual lemnele fixate în lung peste căpriori. La celelalte fragmente, ca și la exemplarul întreg din 1964, ambele pante sînt crestate fie de caneluri verticale, fie de linii paralele inci-

cefal, aparținând destul de probabil unui individ tânăr. Craniul nr. 2 nu păstra nici maxilarul superior, găsit la câțiva centimetri mai spre NV, cu câțiva dinți încă în alveolele lor. Și acest craniu a fost retezat chiar de la baza cutiei craniene.

Este neîndoielnic că aceste două cranii umane, desprinse de restul corpului prin secționare intenționată chiar de la baza cutiei craniene, au fost îngropate cu un anumit rost magic în apropiere de locul unde urma să fie construită vatra-cuptor și destul de probabil chiar cu prilejul unor practici rituale săvârșite înainte de începerea construirii locuinței însăși. Iar faptul că în cuprinsul celorlalte locuințe degajate în stratul superior al Ostrovelului nu s-a mai descoperit ceva similar s-ar putea explica eventual prin importanța pe care această locuință va fi avut-o în cadrul comunității gentilice de aici⁸. Se știe de altfel că și în alte așezări neolitice de la noi și din alte regiuni s-au găsit cranii izolate printre resturile locuințelor⁹.

În ceea ce privește intrarea în locuințe, ținând seama că la modelele de locuințe, ca și la tortile de capace modelate în formă de locuință, această deschidere se află pe una dintre laturile înguste, trebuie să admitem că și în realitate situația era aceeași, iar întrucât vânturile cele mai reci sînt acelea dinspre NE, este de presupus că intrarea în locuințe se făcea de preferință pe latura îngustă dinspre SE sau SV.

Destul de frecvent s-au descoperit lingă vetre multe greutateți de lut ars. Dar cea mai interesantă descoperire de acest fel este aceea din locuința nr. 4, lingă vatra căreia se aflau peste 100 de greutateți de lut ars, atît prismatice, cît și ovale (fig. 5). În afară de obișnuita gaură din jumătatea superioară, pentru atîrnarea sau legarea greutateții, multe dintre ele au pe bază diferite semne : unele, o simplă gaură centrală, altele o spirală adîncită, alta o cruce ; cîteva au cîte două găuri pe bază și, în sfîrșit, una are pe o față un triunghi cu puncte în interior. Iar pentru a nu mai reveni asupra greutateților de lut ars, amintim aici că și în alte complexe, fie lingă vetre, fie printre dărîmăturile locuinței, s-au găsit piese cu cîte una sau mai multe găuri pe bază și destul de frecvent cu cîte zece găuri dispuse în două șiruri paralele de cîte cinci. De asemenea, s-au mai găsit și alte exemplare cu triunghiul incizat pe una dintre fețe, iar un exemplar are un semicerc cu arcul în jos. Majoritatea greutateților sînt însă lipsite de asemenea semne. Pe de altă parte, deși în ultima vreme predomina părerea că aceste greutateți trebuie puse în legătură cu războiul de țesut, numărul lor mare și prezența lor în toate locuințele acestei așezări situate în mijlocul apelor bogate în pește, ne îndreptățesc să admitem că cel puțin unele dintre ele erau folosite sigur ca greutateți de plasă. De altfel impunătoarea grămadă de peste 100 de greutateți de plasă de lingă vatra locuinței nr. 4 nu putea folosi la un singur război de țesut și nici nu avem motive s-o considerăm ca un „depozit”. În orice caz putem spune că în stratul superior de la Căscioarele se aflau circa 300—400 de greutateți

⁸ În săpăturile din 1964, sub chirpiciul ars al unei locuințe dintr-un strat mai vechi, s-a găsit alt craniu uman, de asemenea fără vertebre.

⁹ În privința acestei practici, vezi discuția și datele la H. Dumitrescu, *Deux nouvelles tombes cuculéniennes à rite magique découvertes à Traian*, în *Dacia*, N.S., II, 1958, p. 407—423.

de lut ars, dintre care câteva de dimensiuni mult mai mari; acestea din urmă foloseau, probabil, pentru fixat frigările deasupra vetrelor.

În fiecare locuință erau mai multe rîșnițe de piatră, unele situate în imediata apropiere a vetrelor respective; cele mai multe erau sparte și chiar calcinate în urma incendiului. Unele erau destul de mari și de puternic alveolate, iar altele mai mici sau mai plate.

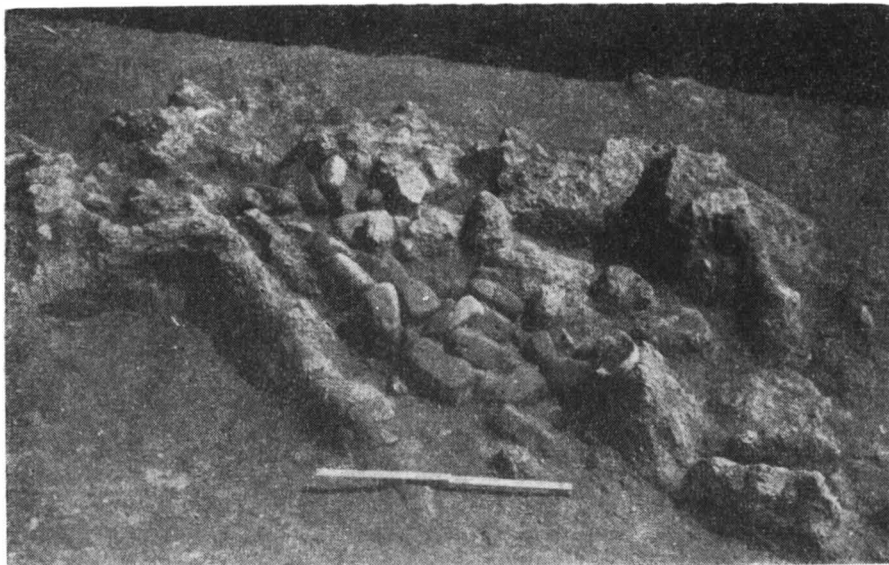


Fig. 5. — Vatra cu greutatele de lut ars din locuința nr. 4.

În afară de scoicile și de melcii găsiți răsleți în diferitele puncte ale săpăturii, în două-trei cazuri am descoperit și grămezi de scoici și mai ales de melci (*Helix-pomatia*). În două locuințe (nr. 2 și 4) s-a găsit câte o grămadă de arșice de porc, unele dintre ele șlefuite, precum și arșice de vită.

În sfârșit, înainte de a ne referi foarte pe scurt la diferitele categorii ale bogatului inventar de unelte, arme, podoabe și statuete descoperite în stratul superior de la Căscioarele, trebuie să menționăm în chip special o descoperire făcută la locuința nr. 2, care constituie, după câte știu, un lucru cu totul nou în cuprinsul săpăturilor executate pînă în prezent în vreo așezare neolitică de la noi din țară. Este vorba de descoperirea unui mic atelier pentru lucrarea topoarelor de silex. Cam în mijlocul locuinței și, bineînțeles, sub dărîmăturile pereților, în pămîntul ce reprezenta nivelul interior, s-au găsit 14 topoare de silex, 13 nuclee, 4 percutoare și peste 60 de spărturi mari de silex, în timp ce nu s-au găsit decît două lame obișnuite. Chiar numai numărul mare al topoarelor și al nucleelor într-o singură locuință ne-ar îndreptăți să presupunem aici existența unui atelier, cu atît mai mult cu cît în cuprinsul celorlalte locuințe (cu

excepția locuinței nr. 8, foarte mare, unde s-au găsit *răzlețe* vreo 7—8 topoare) nu s-au descoperit decât câte 1—2 sau cel mult 3 topoare de silex și niciodată grupate unele lângă altele. Iar prezența celor peste 60 de spărturi mari de silex, din care în schimb am găsit foarte puține în tot restul așezării, ca și a celor 4 percutoare, dovedește caracterul de atelier al acestui complex. Descoperirea, în 1960, în așezarea eponimă de la Gumelnița, a unui mare calup de silex de formă paralelipipedică¹⁰, ne arată în ce fel se aducea de peste Dunăre „materia primă”.

În ceea ce privește detaliile asupra tehnicii de lucru și a formelor topoarelor din acest atelier nu stăruim aici¹¹.

Pornind de la constatările din cursul săpăturilor, n-am putea spune că diferitele obiecte de inventar casnic se aflau întotdeauna dispuse după anumite criterii în interiorul locuințelor.

Marile vase pentru provizii (sau pentru apă) nu lipseau din nici o locuință, locul lor fiind în general pe laturi, probabil de-a lungul pereților. Poziția unora dintre chiupurile sparte, ale căror fragmente zăceau mai degrabă *pe* chirpici decât *sub* chirpici, arată că cel puțin unele dintre ele erau păstrate în afara locuințelor, lângă unul dintre pereți; în acest sens pledează și câteva chiupuri descoperite cu totul în afara dărîmăturilor, dintre care cel puțin unul (lângă locuința nr. 2) fusese parțial îngropat intenționat în pământ.

Despre celelalte vase se poate spune că în unele cazuri se aflau lângă vetre și alteori de-a lungul pereților locuințelor.

În legătură cu marele număr de vase aflate uneori pe o porțiune relativ mică a unei locuințe, cea mai semnificativă descoperire a fost făcută în preajma și mai ales în apropierea vetrei locuinței nr. 8, unde o suprafață de câțiva metri pătrați era literalmente acoperită de spărturile unor vase mici și mari, grămădite unele peste altele, și de vase întregi, uneori aflate chiar unele în altele, găsite printre și sub bucățile de chirpici ars ale pereților dărîmați. La degajare am constatat că aici se aflaseră cel puțin 20—25 de vase diferite, între care și chiupuri mari. În apropierea aceleiași zone și în bună parte chiar sub unele dintre vasele sparte și împrăștiate aici, s-a descoperit o mare grămadă de oase de animale, printre care se aflau și patru unelte de corn de cerb, ca și alte coarne de cerb, unele cu început de prelucrare, indicii care ne dau dreptul să credem că în această locuință s-au lucrat unelte de cerb. Una dintre piesele descoperite aici — un brăzdar de plug primitiv — este de altfel de o importanță deosebită, așa încît vom reveni asupra ei mai jos.

Tot în această locuință s-au degajat două piese alăturate — la prima vedere două vase înalte dar răsturnate, dintre care unul cu „torți” pornind de pe buză —, iar lângă ele un scaun-tron de lut ars, cu rezemătoare aproximativ pentagonală. La demontarea dărîmăturilor am putut constata că cele două „vase” nu sînt altceva decât două mari statuete de tip tesalian, fără cap.

¹⁰ Vezi raportul nostru (inedit) asupra săpăturilor din 1960 de la Gumelnița.

¹¹ Aceste aspecte au fost discutate de către Silvia Marinescu-Bilcu în articolul *Un „atelier” néolithique pour la taille des haches en silex*, în *AR*, XVII, 1965, 1, p. 48—53, fig. 29—31.

Faptul că și în altă locuință (nr. 3), spre colțul ei de N, am găsit împreună un askos-rață, o statueta zoomorfă, trei scăunele cu spetează și cu cîte patru picioare, plus o mărgea de lut și văscioare sparte ne determină să credem că asemenea piese în legătură cu cultul erau, cel puțin în unele cazuri, păstrate împreună în anumite locuri ale locuințelor, și numai răvășirea adesea excesivă a resturilor nu ne-a dat posibilitatea să facem observații mai concludente în această privință.

Uneltele de producție — de silex, de piatră șlefuită, de os și de corn de cerb, precum și de lut ars — sînt destul de numeroase și relativ comune, dar nu este cazul să le descriem aici. Menționăm însă că uneltele de silex, o dată cu care trebuie să amintim și virfurile de săgeți de silex, sînt proporțional mai puține decît acelea recoltate pe suprafețe similare în așezarea eponimă de la Gumelnița.

Se cuvine însă să amintim că printre uneltele de corn de cerb, alături de multele harpune și de obișnuitele „săpăligi” (dintre care, de altfel, unele sînt prea subțiri și prea mici pentru a fi slujit cu adevărat la cultivarea pămîntului), s-a găsit un interesant *brăzdar de plug* primitiv. El dovedește că triburile gumelnițene din faza respectivă cunoșteau și foloseau un plug primitiv de lemn, lung de circa 35 cm, cu o gaură dreptunghiulară străpunsă lateral la cîteva cm de capătul superior, așa încît în nici un caz nu era făcută pentru fixarea unei „cozi” cu ajutorul căreia unealta să fie folosită drept săpăligă. Partea inferioară, constituită de o ramură piezișă a cornului, este destul de ascuțită și de șlefuită, indicînd o oarecare folosire. La punctul de bifurcație se află ciotul unei alte ramuri, probabil chiar aceea principală intenționat retezată, iar în mijlocul acestei zone de bifurcație a fost începută o nouă gaură, tot laterală¹². Ținînd seama de șlefuirea de uzură mai înainte amintită, este probabil că această unealtă fusese deja folosită. În orice caz, fiind vorba cu siguranță de un brăzdar de plug, rezultă că postulatul nostru mai vechi, potrivit căruia cel puțin în neoliticul tîrziu triburile de pe teritoriul patriei noastre cunoșteau plugul primitiv și deci trecuseră la etapa agriculturii primitive, depășind-o pe aceea a simplei cultivări a plantelor cu săpăliga, capătă o confirmare sigură.

Destul de puține, judecînd după întinderea săpată, sînt uneltele de aramă, în general sule în patru muchii.

Dintre obiectele în legătură cu practicile magice și de cult sînt de amintit în primul rînd statuetele, deopotrivă de numeroase cele antropomorfe ca și cele zoomorfe. Marea majoritate a celor dintii sînt lucrate din lut ars și mai puține din os, în timp ce acelea zoomorfe sînt exclusiv de lut ars. Și într-un caz, și în celălalt, piesele primitiv realizate se întîlnesc alături de acele mai atent modelate, deși redarea este de cele mai multe ori schematizată. Este vorba de cîteva tipuri principale care se repetă. În ceea ce privește statuetele antropomorfe, toate feminine, unele au avut cel puțin 20 cm înălțime, dar altele abia 5—6 cm. O bună

¹² Descrierea și studierea acestei plese au fost făcute de noi, în colaborare cu T. Bănățeanu, în articolul *À propos d'un soc de charrue primitive, en bois de cerf, découvert dans la station néolithique de Cascioarele*, în *Dacia*, N. S., IX, 1965 (sub tipar).

parte dintre cele mai mari au fost lucrate din două jumătăți longitudinale, sudate apoi împreună. Altele fac parte din tipul cu „rochie-clopot”, deci goale în interior; câteva au fost reprezentate șezând și, în sfârșit, trei piese aparțin tipului tesalian, două dintre ele fiind cele mai mari descoperite pînă acum în cadrul culturii Gumelnița. Ele confirmă încetățenirea acestui tip în faza ultimă a culturii Gumelnița, pînă acum încă neconstatat într-o etapă anterioară. Statuetele de os aparțin la două dintre tipurile cunoscute: tipul plat, cu creștături laterale pentru indicarea diferitelor părți ale corpului (cap, bust, jumătatea inferioară), cu puncte și linii incizate, precum și tipul prismatic, foarte schematizat.

Majoritatea statuetelor zoomorfe reprezintă cornute, foarte adesea masculi. O particularitate întilnită la câteva exemplare este constituită de un corn pe spinare (în afară de cele două coarne normale), întors spre ceafă, curiozitate pe care, firește, nu o putem pune în legătură cu realitatea reprezentată, ci mai degrabă cu unele manifestări de ordin magic. Pe lângă acestea s-a găsit o statueta întreagă în formă de arici, cu corpul acoperit de țepi redați sub forma unor mici proeminențe.

În sfârșit, amintim și câteva statuete de păsări, cunoscute și mai înainte în mediul gumelnițean.

Tot în legătură cu practicile magice și de cult sînt de menționat câteva mici vase antropomorfe, avînd în interiorul corpului una sau mai multe pietricele, precum și unele vase zoomorfe, fie întregi, fie fragmentare. Cea mai importantă dintre primele este fără îndoială jumătatea inferioară a unui vas antropomorf *cucutenian*, pictat în alb și roșu, din pastă specific cucuteniană și avînd, în linii generale, o formă cunoscută în faza Cucuteni A (exemplare la Hăbășești¹³, Izvoare¹⁴ etc.), dar și în faza Cucuteni B¹⁵, chiar dacă partea inferioară a corpului a fost realizată din două jumătăți sudate, manieră obișnuită pentru statuete, nu pentru vase. Fiind vorba cu siguranță de o piesă adusă la Căscioarele din aria culturii Cucuteni prin schimbul intertribal, acest vas fragmentar confirmă sincronismul parțial dintre Gumelnița B și Cucuteni A, asupra căruia vom reveni pe scurt în partea finală a acestui articol.

În ceea ce privește vasele zoomorfe s-au descoperit câteva fragmente de patrupede. Alături de ele, două vase întregi reprezintă păsări modelate fără cap, locul acestuia fiind luat de gura recipientului.

O serie de *răthona* de diferite dimensiuni sînt de pus tot în legătură cu cultul; cel mai reprezentativ exemplar este în același timp și cel mai mare și mai frumos dintre cele cunoscute pînă acum în cadrul culturii Gumelnița.

În aceeași categorie a pieselor de cult trebuie înglobate diferitele mese-altare cu cîte patru picioare, cu sau fără gaură centrală, un *phallus* de lut ars, precum și un corn de consacrație de mici dimensiuni. După descoperirile recente din Anatolia, unde s-au găsit locuințe și săcnuare

¹³ Vladimir Dumitrescu și colaboratori, *Hăbășești. Monografie arheologică*, București, 1954, pl. C IX/15.

¹⁴ Radu Vulpe, *Izvoare*, București, 1957, p. 133 și fig. 106/2 și 107.

¹⁵ H. Schmidt, *Cucuteni*, pl. 34/5 a—b (descriș drept figurină, dar evident vas antropomorf).

cu numeroase coarne de consacrație de dimensiuni mari, dar de aceeași formă cu cele gumelnițene, datînd din neoliticul și chalcoliticul anatolian (adică din milenii VII-VI î.e.n.)¹⁶, este probabil că apariția acestor piese în cultura Gumelnița nu mai trebuie pusă în legătură exclusiv cu coarnele de consacrație din Egeea, cum am socotit noi înșine pe vremuri¹⁷, ci în primul rînd cu acelea, mult mai vechi, din Anatolia.

S-a găsit și un număr impresionant de scăunele de lut ars de diferite forme, unele cu patru picioare și cu rezemătoare înaltă, de formă relativ pentagonală (fie plină, fie găurită) și altele ca un fel de fotolii fără picioare și cu rezemătoare mică. Un detaliu neobișnuit îl constituie o pernă-sul lîngă rezemătoarea unora dintre exemplare, detaliu care dă acestor piese un aer ciudat de...modern.

Ceramica stratului superior de la Căscioarele merită, firește, un studiu mult mai detaliat decît mențiunile cu totul sumare care se pot face aici, căci de data aceasta avem posibilitatea să determinăm cu precizie toate particularitățile ceramicii din faza respectivă a culturii Gumelnița, cunoscută pînă acum incomplet. Dar studierea detaliată a întregului material ceramic din stratul superior de la Căscioarele este în funcție de restaurarea tuturor vaselor descoperite, pentru a putea cunoaște întreaga gamă de forme, iar această operație cere timp destul de îndelungat. De aceea ne mulțumim deocamdată cu o serie de indicații de ordin general privind tehnica, formele principale și decorul.

Putem vorbi, în genere, de trei specii ceramice: una fină (chiar foarte fină), alta îngrijită și alta relativ grosolană, deși, firește, există exemplare care s-ar cere încadrate în categorii intermediare. Majoritatea olăriei pare a face parte din specia îngrijită, după care urmează imediat specia relativ grosolană, categoria fină fiind reprezentată prin exemplare proporțional mai puțin numeroase.

Formele sînt mai ales cele comune culturii Gumelnița tîrzii: străchini, străchini cu picior, castroane bitronconice, vase piriforme mici și mari, inclusiv chiupuri, vîscicare cu două tortițe specifice așezării Căscioarele, borcane, capace etc. Decorul este mai ales reliefat, incizat și în barbotină, dar ru lipsește nici pictura cu grafit (foarte rară totuși) și chiar pictura cu alb. Urele vîscioare sînt decorate cu zigzaguri albe verticale trasate pe învelișul brun-roșcat și lustruit, manieră cunoscută la Căscioarele și din săpăturile de acum aproape 40 de ani¹⁸. În schimb, fragmentele cu urme de pictură roșie sînt mult mai puține.

★

Săpăturile din anii 1962 și 1963 de la Căscioarele ne-au procurat o serie de observații ce pot fi considerate definitive pentru cunoașterea

¹⁶ Dintre descoperirile mai importante de acest fel, le amintim pe acelea de la Beycesultan (S. Lloyd și J. Mellaart, *Beycesultan Excavations*, în *Anatolian Studies*, VIII, 1958, p. 93 și urm.) și de la Catal Hüyük (J. Mellaart, *Excavations at Catal Hüyük*, 1962, în *Anatolian Studies*, XIII, 1963, p. 43 și urm.), unde s-au găsit chiar crani și coarne de taur fixate în pereți etc.

¹⁷ Vladimir Dumitrescu, *Fouilles de Gumelnița*, în *Dacia*, II, 1925, p. 29-103; v. p. 91-92.

¹⁸ Gh. Ștefan, *op. cit.*, fig. 27/48.

și înțelegerea unora dintre aspectele majore ale unei anumite faze a culturii Gumelnița, tocmai datorită caracterului exhaustiv al acestor săpături. Chiar dacă nu ar fi vorba decît de obținerea primului plan complet al distribuirii locuințelor într-o așezare gumelnițeană, atîta cît a rezistat încercărilor vremurilor de-a lungul a peste patru milenii, și tot este un rezultat major, care n-a fost pînă acum obținut nici în România nici în Bulgaria — țările pe teritoriul cărora s-a născut, s-a răspîndit, a evoluat și apoi s-a destrămat cultura Gumelnița.

Totodată săpăturile acestea exhaustive ne-au pus în situația de a recolta și studia un material arheologic imens și în același timp *reprezentînd cea mai mare parte a resturilor stratului respectiv*, așa încît concluziile obținute pe baza diferitelor observații și a studierii tuturor categoriilor de materiale capătă o altă pondere în imaginea de ansamblu, ca și în aceea de detalii pe care ne-o putem face despre cultura Gumelnița într-una dintre etapele sale tîrzii.

Alături de planul distribuirii locuințelor, în fapt planul micului sat neolitic de pe Ostrovel, avem acum date concrete asupra celor mai multe dintre aspectele problemei locuințelor înseși : forma, dimensiunile, materialele de construcție, unele dintre amenajările interioare etc. Socotim deosebit de importantă constatarea certă a existenței unor locuințe cu platformă interioară de lut ars ; aceste platforme, chiar dacă se deosebesc de acelea cucuteniene prin lipsa birnelor de sub stratul de lut ars, pot fi trecute în aceeași mare familie a unor locuințe de factură superioară, indicînd și ele un nivel ridicat al condițiilor de viață materială a triburilor neolitice tîrzii de la Dunăre. Observațiile și constatările de la Căscioarele nu mai sînt de altfel izolate, deoarece de curînd cercetătoarea sovietică E. Cerniș de la Moscova ne-a comunicat că în așezarea gumelnițeană de pe malul lacului Bolgrad, de la E de Prut, a descoperit locuințe cu platforme pe care le numește direct „tripoliene”. Iar descoperirea recentă, în Serbia, a unor locuințe cu platforme de lut construite pe lemne, într-o așezare datînd din faza tîrzie a culturii Vinča¹⁹, dovedește și ea că acest sistem de construcții nu constituia un bun exclusiv al culturii Cucuteni-Tripolie, ci tinde a reprezenta o caracteristică a neoliticului sud-est european, cel puțin în unele regiuni, pentru unele culturi și în anumite etape.

În aprecierile de ordin general asupra culturii Gumelnița în această fază tîrzie trebuie să se acorde ponderea cuvenită acestor constatări, mai ales că nivelul ridicat de dezvoltare al triburilor creatoare ale acestei culturi nu a fost suficient subliniat.

Numărul mare al obiectelor de tot felul — unelte de producție, arme de vînătoare și, desigur, de luptă, obiecte de podoabă și de cult și mai ales ceramica și totodată calitatea superioară a multora dintre acestea — vine în sprijinul aceleiași concluzii. Iar legăturile cu lumea înconjurătoare, exprimate chiar prin descoperirea unei piese aparținînd altei culturi și adusă din regiuni situate la sute de kilometri depărtare, legături care se reflectă de altfel și într-o serie de produse locale ce nu

¹⁹ Borislav Iovanovici și Iovm Glisic, *Station énéolithique dans la localité de Kormandin près de Iacovo*, în *Starinar*, N.S., XI, 1960, p. 113—142.

pot fi explicate firesc decât numai în felul acesta, ne vor da posibilitatea adâncirii unor serii de probleme legate atât de viața materială a acestor populații, cât și de gândurile și de credințele lor, deci de unele aspecte ale suprastructurii.

În ceea ce privește una dintre ocupațiile principale ale locuitorilor așezării gumelnițene de pe Ostrovel, convingerea noastră, exprimată acum un deceniu și jumătate și potrivit căreia triburile neolitice de pe teritoriul României trecuseră, cel puțin în etapa finală a neoliticului, la agricultura primitivă cu plugul de lemn și depășiseră etapa cultivării primitive a plantelor cu săpăliga²⁰, a căpătat acum o confirmare cu totul convingătoare; brăzdarul de plug din corn de cerb, de care am amintit, este o dovadă mai grăitoare decât orice alte argumente. De altfel ni se pare că în această problemă nu s-a ținut seama de faptul că triburile neolitice de la nordul și de la sudul Dunării și din restul Balcanilor, în permanent și direct contact cu lumea mai înaintată a Asiei Anterioare, nu puteau să nu fi simțit influența acesteia și în domeniul unor unelte esențiale de producție. Poate chiar unele dintre „săpăligile” de corn de cerb erau și ele adaptate unor pluguri primitive, dar înainte de toate trebuie să admitem și existența unor asemenea pluguri realizate numai din lemn, cu care se putea ara pământul înmuiat după topirea zăpezilor sau după primele ploii mai bogate de primăvară. Aceasta readuce din nou în discuție problema stadiului dezvoltării societății primitive a triburilor gumelnițene la nivelul stratului superior al așezării de pe Ostrovel. Părerea noastră este că locuințele descoperite aici trebuie atribuite unor familii-perechi, în cadrul cărora însă bărbatul căpătase sau cel puțin începuse să capete un rol mai însemnat, și că ne aflăm în etapa de început a patriarhatului, știut fiind că agricultura cu plugul este una dintre trăsăturile caracteristice ale patriarhatului.

Creșterea animalelor domestice nu pare să fi avut un loc hotărîtor în economia comunității gentilice de la Căscioarele, căci din cifrele studiului oaselor descoperite în cuprinsul locuințelor, *printre dărîmăturile acestora și imediat sub ele*, rezultă că animalele *sigur* domestice nu reprezentau decât ceva mai puțin de o cincime (17,9%) din totalul resturilor osoase.

Procentele pe care le dăm aici și considerațiile pe care le facem în legătură cu această problemă au în vedere toate *numai* oasele descoperite în acest context; toate celelalte oase găsite în pământul care acoperea resturile locuințelor nu au fost luate aici în considerație, tocmai pentru că ele pot aparține și unei perioade *posteroare* așezării gumelnițene. Pe de altă parte, oasele de cal, reprezentînd circa 10,2% din resturile osteologice descoperite în cuprinsul locuințelor, sînt atribuite deocamdată în chip global, dar provizoriu, speciilor sălbatice, dar, așa cum a remarcat Al. Bolomey, care le studiază și care ne-a comunicat toate aceste date, un procent așa de ridicat de cai sălbatici într-o regiune de baltă și de pădure nu pare firesc. În fruntea tuturor animalelor domestice se situează boul, reprezentînd 43,1% din totalul resturilor osoase de animale domestice.

²⁰ Vladimir Dumitrescu și colaboratori, *Hăbășești*, p. 505.

După el vine căinele (36,5%) și apoi porcul (13,3%), ovicaprinele ocupînd ultimul loc (7,05%). Menționăm însă că un număr foarte mare de oase de porc au fost clasate ca *suidae incertae* și nu au fost introduse în statistica procentuală, deoarece aparțin unor indivizi tineri sau foarte tineri sau reprezintă fragmente foarte mici, pentru care nu se poate preciza dacă provin de la porci domestici sau de la mistreți.

Numărul mare al oaselor de animale sălbatice, reprezentînd 81,9% din total, nu poate surprinde, căci pădurea și balta vecină ofereau condiții dintre cele mai adecvate înmulțirii și totodată vînării lor. Surprinzător ni se pare însă procentul foarte ridicat al oaselor de cerb (59,4% din oasele de animale sălbatice și peste 40% din totalul oaselor descoperite în acest nivel!), în cadrul cărora va trebui făcută în viitor operația de separare a numărului fragmentelor de coarne — care puteau proveni de la coarnele lepădate și nu neapărat de la animale vîinate — și al celorlalte părți ale scheletului. De asemenea mare ni se pare procentul boilor sălbatici (*Bos primigenius* BOJ), care trece de 9%. Alte specii sălbatice identificate sînt: lupul, vulpea, bursucul, jderul, castorul și iepurele, dintre acestea castorul ocupînd primul loc. Cît privește oasele de pești, cu toate că am căutat să adunăm și cele mai mici resturi, este evident că totalul obținut nu poate fi considerat concludent pentru determinarea ponderii pescuitului în așezarea neolitică tîrzie de pe Ostrovel, deoarece foarte multe oase subțiri au putrezit. Este totuși semnificativ că cele păstrate reprezintă mai mult de 10% din totalul oaselor. Și este sigur că pescuitul a constituit una dintre cele mai de seamă surse de hrană, dacă nu chiar cea mai importantă. Oasele de păsări și de broaște țestoase sînt puține, dar scoicile și melcii sînt în număr foarte mare.



Întorcîndu-ne într-o oarecare măsură înapoi, trebuie să ne întrebăm dacă vreunea dintre locuințele descoperite i s-ar putea atribui și alt rol în viața comunității neolitice de pe Ostrovel. Dar datele obținute în cursul săpăturilor noastre nu ne îngăduie un răspuns sigur. Ne-am putea gîndi în această privință la trei dintre locuințe, judecînd după dimensiunile lor și după felul cum erau amenajate. Locuința nr. 8 se impune prin dimensiunile și prin materialele pe care le cuprindea, în timp ce locuința nr. 1 și, într-o anumită măsură, locuința nr. 11 atrag atenția prin amenajarea lor interioară (platformă, cuptor), pe cînd, dimpotrivă, materialele aflate în cuprinsul lor nu pot rivaliza nici pe departe cu acelea din locuința nr. 8. Dar acest fapt nu poate fi socotit hotărîtor, deoarece este vorba de locuințe cu platformă de pe care resturile au fost mai ușor împrăștiate, mai ales cînd dărîmăturile peretilor nu au fost prea consistente.

Dacă totuși ar trebui neapărat să ne pronunțăm în această privință, ar trebui să alegem între locuințele nr. 8 și nr. 1. Atît prin dimensiunile ei, cît și prin complexele descoperite în interior, locuința nr. 8 ar putea fi considerată cea mai reprezentativă dintre toate, dacă sub platforma locuinței nr. 1 n-am fi găsit cele două crani umane, a căror îngropare ar putea indica practici magice nu numai în legătură cu locuința aceasta, ci legate de rostul acestei locuințe în cadrul comunității gentilice de pe Ostrovel.

O altă problemă este aceea a încadrării culturale mai strinse a așezării din ultimul strat gumelnițean de pe Ostrovel. În paginile precedente am evitat să ne referim la una sau alta dintre fazele de dezvoltare ale culturii Gumelnița. Căci datorită condițiilor în care s-au săpat pînă acum diferitele așezări gumelnițene, ca și faptului că în genere nu avem decît rapoarte preliminare destul de sumare chiar în puținele cazuri cînd s-au făcut săpături mai ample, precizarea caracterelor specifice fiecărei faze a culturii Gumelnița și implicit a deosebirilor esențiale între aceste faze nu ni se pare întotdeauna suficient de nuanțată. Este drept că deosebirile dintre ceea ce s-a numit faza Gumelnița A1 și faza Gumelnița A2 sînt destul de bine conturate. În schimb, dintre deosebirile pe care le-am stabilit noi înșine acum aproape 40 de ani între faza Gumelnița A (respectiv A2=II) și Gumelnița B (III)²¹, unele s-au dovedit ulterior numai relativ valabile. Atunci am socotit că pictura cu grafit este specifică fazei Gumelnița A și nu se mai întilnește în faza B, dar ulterior s-a constatat că ea se păstrează în faza B. Pe de altă parte, în cursul săpăturilor de la Jilava nu s-au găsit decît două-trei fragmente decorate cu grafit, ceea ce a dus la concluzia că în etapa cu adevărat finală a culturii Gumelnița s-a renunțat aproape cu totul la pictura cu grafit.

S-a încercat apoi²² o dizolvare totală a fazei Gumelnița B, postulîndu-se o etapă Gumelnița C, căreia i s-a atribuit în special ceramica canelată, și s-a construit o etapă Gumelnița D, pe baza unei serii restrînse de materiale ceramice care apăreau străine față de acelea specifice gumelnițene. Analizînd însă faptele în lumina tuturor datelor cunoscute, este evident că așa-zisa etapă Gumelnița C nu are vreun temei, tocmai pentru că ceramica cu caneluri care ar fi caracterizat-o este cu totul specifică aceleiași faze a culturii Gumelnița în care apar și celelalte elemente considerate caracteristice fazei B. Cît privește ceramica grupei D (sau a „orizontului Gumelnița IV”), noi credem că ea nu reprezintă o etapă de dezvoltare a culturii Gumelnița; această grupă poate fi considerată drept o apariție datorată influenței culturii Cernavoda în timpul dăinuirii fazei Gumelnița B (III) sau chiar atribuită unor infiltrații sporadice, posteriore culturii Gumelnița și aparținînd locuirii mai mult sau mai puțin trecătoare a unor triburi ale culturii Cernavoda. Nu cunoaștem nici o așezare în care să existe un strat conținînd *exclusiv* astfel de ceramică și deci care să poată reprezenta o etapă (sau un „orizont”) de sine stătătoare a culturii Gumelnița, ceea ce ne îndreptățește să optăm pentru prima ipoteză: de aceea socotim că faza Gumelnița D (IV) nu trebuie să mai figureze în *periodizarea* acestei culturi, fiind vorba de o simplă categorie ceramică.

Întorcîndu-ne la caracteristicile fazei Gumelnița B (III), constatăm că la Tangîru și la Petru Rareș pictura cu grafit este foarte rară și degenerată²³; pe de altă parte, lucru și mai important, autorul săpăturilor din

²¹ Vladimir Dumitrescu, *Fouilles de Gumelnița, loc. cit.*

²² Ion Nestor, *Zur Stellung Cernavoda's in der rumänischen Jungsteinzeit*, în *Schuchhardt-Festschrift*, Berlin, 1940.

²³ D. Berciu, *Contribuții la problemele neoliticului în România în lumina noilor cercetări*, Biblioteca de Arheologie, V, București, 1961, p. 467.

aceste două așezări socotește că pînă și decorul în barbotină organizată aproape a dispărut²⁴, iar pictura cu alb sau roșu nici nu mai este menționată în ultima fază gumelnițeană a acestor două așezări. Ținînd seama de caracterul predominant de sondaje stratigrafice al acestor săpături, ar fi totuși posibil să se fi folosit și pictura pentru ornamentarea ceramicii stratului superior al celor două așezări menționate. Cu atît mai mult cu cît recent în stratul superior al așezării eponime Gumelnița s-au găsit vase decorate cu grafit și pictate cu roșu și alb. Și în ceea ce privește formele ceramice, tot numai studiul detaliat al olăriei stratului superior de la Căscioarele și comparații complete cu tot ceea ce se cunoaște din celelalte faze ale culturii Gumelnița va putea duce la precizarea caracteristicilor absolut specifice fiecărei faze.

Totuși, ținînd seama de ceea ce se cunoaște pînă acum, ca și de descoperirile de pe Ostrovel, putem încadra stratul superior al acestei ultime așezări chiar la începutul fazei Gumelnița B (III), după cum de altfel aceleiași prime etape a acestei ultime faze trebuie să-i atribuim și stratul superior din așezarea eponimă de lîngă Oltenița. Piese de cucuteniene de stil A dezvoltat, descoperite atît la Căscioarele, cît și la Gumelnița²⁵, dovedesc sincronismul indiscutabil dintre această etapă de început a fazei Gumelnița B(III) și o etapă relativ înaintată a fazei Cucuteni A (după părerea noastră etapa A3), confirmînd descoperirile mai vechi de la Brăilița. Totodată, aceasta ne dă posibilitatea să situăm începuturile pătrunderii culturii Cernavoda în Muntenia într-o perioadă destul de timpurie, între altele și pentru că etapa finală a fazei Gumelnița B (B2=III2) este deocamdată reprezentată prin destul de puține descoperiri și așezări.

Cît privește datarea absolută, nu avem încă nici un element care să ne permită să reluăm aici discutarea acestei probleme; cu toată amploarea săpăturilor noastre, nu am descoperit în stratul superior de la Căscioarele decît cîteva grăunțe calcinate de grîu, cu totul răzlețe, neconcludente în ceea ce privește apartenența stratigrafică și în același timp insuficiente pentru o examinare a lor pe baza radiocarbonului. De aceea ne mulțumim să socotim că așezarea stratului superior de pe Ostrovel trebuie datată în a doua jumătate a mileniului III î.e.n., renunțînd pentru moment la alte precizări²⁶.

Oricum ar fi însă, pentru cunoașterea mai aprofundată a culturii Gumelnița și mai ales pentru a avea posibilitatea să supunem unei discuții critice documentate tot ceea ce s-a spus în legătură cu periodizarea acestei culturi, credem că rezultatele de pînă acum de la Căscioarele impun continuarea săpăturilor de aici pe o scară întinsă, pentru a se dezveli o porțiune cît mai mare și din depunerile straturilor inferioare ale așezării.

VLADIMIR DUMITRESCU

²⁴ D. Berciu, *Contribuții la problemele neoliticului în România*, loc. cit.

²⁵ Vladimir Dumitrescu, *Considérations et données nouvelles sur le problème du synchronisme des civilisations Cucuteni et Gumelnița*, în *Dacia*, N.S., VIII, 1964, p. 53 și urm.

²⁶ În săpăturile din 1964 am găsit foarte mult cărbune de lemn în diferitele straturi și niveluri inferioare, care vor putea folosi la datarea mai circumstanțiată a acestora.

ОСНОВНЫЕ РЕЗУЛЬТАТЫ ПЕРВЫХ ДВУХ АРХЕОЛОГИЧЕСКИХ КАМПАНИЙ В ПОЗДНЕНЕОЛИТИЧЕСКОМ ПОСЕЛЕНИИ ИЗ КЭСЧИОАРЕЛЕ

РЕЗЮМЕ

Во время раскопок 1962—1963 гг. в неолитическом поселении на острове «Островел» около деревни Касчиоареле были полностью вскрыты остатки целого культурного слоя, относящегося к одному из последних этапов неолитической культуры Гумельница. В слое земли, отложившейся поверх слоев неолитического поселения, были найдены и более поздние спорадические остатки: керамические фрагменты, относящиеся к довольно древнему этапу культуры Чернавода, бытовавшей в переходный период от неолита к эпохе бронзы; ямы, заполненные гальштатской керамикой и незначительное количество гето-дакийских предметов латенской эпохи.

подавляющее большинство находок относятся к культуре Гумельница: орудия из кремня, шлифованного камня, кости, меди, обожженной глины; большое количество обломков керамики; многочисленные антропоморфные и зооморфные статуэтки; различные украшения и т.д. С другой стороны, все остатки вскрытых жилищ также принадлежат культуре Гумельница; всего было найдено 16 наземных жилищ прямоугольной формы, размеры которых колеблются от $8 \times 5,50$ м до 14×9 м. Они, по-видимому, не были расположены по определенному плану. Стены их представляли собой деревянный каркас, облепленный толстым слоем глины, двускатная крыша несомненно была покрыта камышом. Несколько моделей жилищ из обожженной глины, найденных во время раскопок, позволяют теоретически восстановить эти постройки, вход в которые был расположен в одной из коротких стен, тогда как длинные стены были снабжены овальным окном. Пол, во всяком случае в нескольких жилищах, представлял собой толстый слой обожженной глины (платформа). Под одним из жилищ, недалеко от очага, были обнаружены два человеческих черепа, несомненно захороненных ритуально перед началом строительства.

Особого упоминания заслуживает мастерская для изготовления кремневых топоров, обнаруженная в одном жилище, а также найденный близ другого жилища сошник из оленьего рога для примитивного плуга.

Проведенные раскопки позволили впервые восстановить план гумельницкого поселения начала фазы В этой культуры. В ходе дальнейших раскопок будут вскрыты остатки нижних слоев типа *телль* с целью добыть новые данные относительно главнейших характерных черт культуры Гумельница в различные ее фазы, а также данные и для культуры Боян, остатки которой обнаружались в основании телля.

Находка вышеупомянутого плугового сошника свидетельствует о том, что племена этой фазы культуры Гумельница вышли из стадии примитивного выращивания растений, при помощи мотыги, и перешли к примитивному плуговому земледелию. Помимо этого они занимались разведением животных, рыболовством и охотой, на что указывают многочисленные костные остатки диких и домашних животных, найденные при раскопках; 80% всего остеологического материала являются костями диких зверей.

ОБЪЯСНЕНИЕ РИСУНКОВ

Рис. 1. — «Островел» из Кэсциоареле во время раскопок 1963 г.

Рис. 2. — План «Островела» с жилищами, вскрытыми в верхнем слое (Гумельница В 1).

Рис. 3. — 3, модель жилища; 1, 2, 4—6, фрагменты крыши.

Рис. 4. — Попытка восстановления гумельницкого поселения из верхнего слоя в Кэсциоареле (чертеж Е. Миронеску).

Рис. 5. — Очаг с груаилами и обожженной глины (жилище № 4).

LES PRINCIPAUX RÉSULTATS DES DEUX PREMIÈRES CAMPAGNES DE FOUILLES DANS LA STATION NÉOLITHIQUE RÉCENTE DE CĂSCIOARELE

RÉSUMÉ

Les fouilles des années 1962—1963 entreprises dans la station néolithique située sur l'îlot «Ostrovelul» de Căscioarele ont abouti au dégagement complet des restes de toute la couche supérieure de civilisation, appartenant à une des dernières étapes de la culture néolithique de Gumelnița. Dans le sol végétal superposé aux restes de l'habitat néolithique on a trouvé aussi des restes sporadiques plus récents : il s'agit de tessons céramiques d'une étape assez ancienne de la culture de Cernavoda datant de la période de transition du néolithique à l'âge du bronze, des fosses remplies de céramique hallstättienne et, enfin, d'une série plus modeste de découvertes gréco-daces datant de l'époque de Latène.

La majorité absolue des découvertes appartient toutefois à la culture de Gumelnița : outils en silex et en pierre polie, en os, en cuivre et en terre cuite ; une quantité vraiment remarquable de restes céramiques, ainsi que beaucoup de statuettes anthropomorphes et zoomorphes, divers objets de parure, etc. D'autre part, tous les restes des habitations appartiennent à cette même culture de Gumelnița, en tout seize constructions de surface, de forme rectangulaire, dont les dimensions varient de 8×5,50 m à 14×9 m. Cependant il ne semble pas que ces habitations aient été bâties selon un dispositif établi au préalable. Les parois étaient

faites d'une charpente en bois enduite de terre glaise, tandis que le toit était à deux pentes et recouvert de roseau. Quelques modèles d'habitations, faites en terre cuite et trouvés pendant les fouilles permettent la restitution théorique de ces maisons, dont la porte d'entrée était située sur le front, tandis qu'elles avaient des fenêtres ovales sur une des parois latérales. D'autre part, au moins deux de ces habitations avaient à l'intérieur une espèce de plate-forme en terre cuite. Sous la plate-forme d'une de ces habitations, à quelque distance du foyer, on a trouvé deux crânes humains enterrés certainement lors de la construction de cette maison.

Une mention spéciale mérite la découverte d'un atelier pour la taille des haches en silex, à l'intérieur de l'une des habitations, et d'un soc de charrue primitive (araire) en bois de cerf, dans une autre habitation.

Ces fouilles ont permis, pour la première fois, de dresser le plan d'une station datant du commencement de la phase B de la culture de Gumelnița. Par la suite on devra mettre au jour les restes des autres couches de cette station du type *tell*, pour obtenir de nouvelles précisions quant aux caractéristiques majeures de la culture de Gumelnița et même de la culture de Boian, dont les couches se trouvent à la base du tell.

La découverte du soc de charrue dont on vient de parler prouve que les tribus de cette phase de la culture de Gumelnița avaient dépassé le stade de la culture des plantes à l'aide des houes et pratiquaient une agriculture primitive à l'aide de l'araire. D'autre part elles vivaient de l'élevage, de la pêche et de la chasse, comme le prouvent les nombreux ossements d'animaux sauvages et domestiques trouvés pendant les fouilles; les premiers représentent plus de 80 % du total des ossements découverts.

LÉGENDE DES FIGURES

Fig. 1. — Vue de l'«Ostrovel» de Căscioarele pendant les fouilles de 1963.

Fig. 2. — Le plan de l'«Ostrovel» avec les habitations de la couche supérieure (Gumelnița B1).

Fig. 3. — 3, modèle d'habitation; 1, 2, 4—6, fragments des toits d'autres modèles en terre cuite.

Fig. 4. — Esquisse de restitution de la station du type Gumelnița de la couche supérieure de Căscioarele (exécutée par E. Mironescu).

Fig. 5 — Les restes du foyer avec les poids pour filets de pêche en terre cuite, à l'intérieur de l'habitation n°4.