

MONEDE ANTICE ȘI FEUDALE DESCOPERITE LA ZIMNICEA

Cu ocazia reluării săpăturilor arheologice, în anii 1948 și 1949, la cetatea geto-dacică de la Zimnicea¹, sub conducerea prof. Ion Nestor, au fost descoperite și unele monede antice și feudale. Aceste monede au intrat în colecțiile Muzeului național de antichități al Institutului de arheologie.

Cu prilejul săpăturilor au mai fost aflate pe la diferiți locuitori din orașul Zimnicea și alte monede antice, care au fost cercetate de noi. Unele din aceste monede au fost dăruite de foștii lor posesori aceleiași instituții, iar altele au rămas mai departe în posesiunea lor. Cu privire la acestea din urmă, noi am luat note suficiente pentru ca ele să poată fi utilizate din punct de vedere științific.

Întreg materialul numismatic descoperit la Zimnicea îl publicăm acum pentru prima oară². El a fost clasificat în ordine cronologică, iar detaliile pe care le dăm au fost condiționate de starea de conservare a fiecărei piese în parte, precum și de faptul că moneda ne-a fost accesibilă un timp mai îndelungat pentru a lua toate datele științifice necesare sau ne-a fost numai arătată pentru scurt timp. În acest din urmă caz ne-am rezumat la un estampaș și la citirea legendei. Amănunțele în legătură cu locul de descoperire al fiecărei monede în parte, precum și cu locul ei de păstrare în prezent, sînt precizate după descrierea fiecărei piese³.

Monedele descoperite la Zimnicea atît în timpul săpăturilor sistematice de pe cuprinsul cetății geto-dacice, cît și cele strînse de localnici exact în același punct, prin particularitățile ce caracterizează fiecare

¹ Pentru săpăturile arheologice întreprinse la Zimnicea, vezi raportul lui I. Nestor și colaboratori, în *Studii*, 2, 1949, 1, p. 116—125; idem, în *SCIV*, I, 1950, 1, p. 93—102.

² Publicarea monedelor descoperite în cursul săpăturilor se face cu asentimentul prof. I. Nestor, responsabilul șantierului.

³ Vezi descrierea monedelor în partea a doua a lucrării de față, *Catalogul monedelor*.

categoria în parte ridică o serie de importante probleme privind istoria veche a țării noastre, contribuind în bună măsură, dacă nu la elucidarea lor definitivă, cel puțin la o mai bună cunoaștere, la deschiderea de noi perspective în interpretarea unor aspecte fie pe plan local, fie pe plan mai general. Unele din aceste probleme au mai fost puse și de cercetătorii mai vechi cu ocazia discutării altor materiale similare⁴ descoperite în teritoriul geto-dacic, dar descoperirile de la Zimnicea aduc acum, pentru prima oară, unele caracteristici pe care nu le au materialele similare cunoscute anterior: ele sînt obținute de pe urma unor săpături sistematice, în condiții științifice sigure; ele provin dintr-un mediu arheologic geto-dacic bine precizat și, ca atare, pot fi folosite ca documente de bază în această privință. Pe lângă monedele provenite din săpăturile arheologice am mai înregistrat, așa cum am mai amintit, și altele descoperite în alte puncte de pe teritoriul orașului. Evident că importanța lor este diferită.

Din această cauză, comentariul nostru va fi împărțit în două părți: în partea întâi vom stărui asupra monedelor descoperite în *oppidum*-ul geto-dacic, iar în partea a doua asupra importanței resturilor de monede aflate pe teritoriul orașului actual Zimnicea.

Înainte de a trece la discutarea problemelor cu diferitele lor aspecte ridicate de materialul monetar amintit, socotim că este util să precizăm în câteva cuvinte semnificația poziției geografice a așezării antice în care ele au fost aflate. Faptul acesta ne va ajuta, fie și în mod parțial, la înțelegerea și la explicarea unor fenomene de ordin mai general. Așezarea geto-dacică de la Zimnicea nu s-a făcut în mod întâmplător în acel punct, ci a fost impusă de anumite necesități de natură economică și politică, elemente hotărîtoare în destinele ei ulterioare.

Reamintim în primul rînd că acest punct este un străvechi vad de trecere al Dunării, folosit atît de cei ce vor să pătrundă de la nord spre sud, cît și invers. Mai adăugăm că în fața Zimnicei, la actualul Sviștov, era capătul unor vechi drumuri ce veneau din sud spre nord și care foloseau vadul de aici pentru a pătrunde la nord în lumea triburilor geto-dace. De aici și importanța locului ales de autohtoni, am zice chiar impus lor de necesitatea prezenței în acest punct atît în vederea schimburilor economice, cît și pentru paza militară.

Importanța așezării geto-dacice din acest punct a fost relevată încă din secolul trecut de către cercetătorii români, dintre care amintim pe Gr. Tocilescu⁵, pentru ca rolul ei să fie subliniat mai tîrziu în chipul cuvenit de către Vasile Pârvan⁶.

Privite din punctul de vedere al centrelor de emisiune, monedele descoperite în cuprinsul așezării geto-dacice de la Zimnicea pot fi grupate în patru mari categorii. În prima categorie se integrează cele emise de

⁴ Bucur Mitrea, *Penetrazione commerciale e circolazione monetaria nella Dacia prima della conquista*, în *ED*, X, p. 27 și urm. Cf. I. Winkler, *Contribuții numismatice la istoria Daciei*, în *SCȘCluj*, VI, 1955, 1—2, p. 24 și urm.; Cf. Constantin Preda, *Triburile geto-dace și circulația monedelor lui Filip al II-lea la nord de Dunăre*, în *SCIV*, VII, 1956, 3—4, p. 267—288. Mai nou, *Istoria României*, I, București, 1960, p. 271 și urm.

⁵ Gr. G. Tocilescu, *Dacia înainte de romani*, București, 1880, p. 83 și urm.

⁶ Vasile Pârvan, *Getica*, București, 1926, p. 174, 210 și urm.

Filip al II-lea și Alexandru cel Mare, în a doua categorie cele emise de coloniile grecești de pe țărmul vestpotic, în a treia cele ale cetății Thasos și, în fine, în cea de-a patra se grupează monedele emise de triburile locale geto-dacice.

Din prima categorie avem de înregistrat prezența a cinci monede emise de către Filip al II-lea, regele Macedoniei (359—336), descrise sub numerele 1—5 din catalogul de mai jos, și șase emise cu numele lui Alexandru cel Mare (nr. 6—11). La monedele lui Filip al II-lea avem de remarcat faptul, nu lipsit de semnificație și de importanță, că toate cele cinci exemplare sînt de bronz. Cele mai multe dintre ele, cînd starea lor de conservare a îngăduit observațiile de rigoare, poartă evidente urme de tocire, cauzate de circulație.

De la Alexandru cel Mare cunoaștem șase monede, dintre care două sînt drahme de argint (nr. 6 și 7), iar patru exemplare sînt monede de bronz. Remarcăm faptul că una din drahme (descrisă sub nr. 7) poartă urme de arsură, provenite, probabil, de la un incendiu în timpul căruia ea s-a pierdut și a rămas în pămînt. La o monedă de bronz (nr. 8 din descriere) facem observația că a fost perforată din vechime, desigur cu scopul de a fi folosită ca podoaă.

Trebuie să remarcăm de la bun început că pentru această etapă, cel puțin în stadiul actual al documentării noastre, lipsesc din descoperirile de la Zimnicea unele emisiuni monetare ale celor doi monarhi. În primul rînd, reținem faptul că în cursul săpăturilor nu a fost semnalată prezența emisiunilor de aur ale staterilor și subdiviziunilor sale cu numele lui Filip și Alexandru⁷, deși aceste monede au fost bătute în mare număr, cuprinzînd destul de numeroase nominaluri.

De asemenea reținem deocamdată lipsa emisiunilor de argint ale lui Filip al II-lea, începînd cu tetradrahmele, care vor servi ulterior drept prototipuri pentru monetăria locală, precum și a celorlalte subdiviziuni în același metal: didrahme, octoboli, drahme, tetroboli, trioboli etc.

Aceeași lipsă se constată și pentru vremea lui Alexandru cel Mare, de la care continuă să nu fie documentate nominalurile mari de argint, ca tetradrahmele și alte subdiviziuni, în afară de drahmele amintite.

Problema care se pune și se cere rezolvată în legătură cu prezența anumitor spețe de monede bătute de cei doi monarhi și lipsa altora este de a ști dacă ea are vreo semnificație deosebită sau este vorba doar de o întîmplare, în cadrul căreia un rol deosebit îl au dimensiunile spațiului săpat, care pînă în prezent este destul de redus în raport cu suprafața așezării, sau este vorba de o semnificație mai profundă, și în acest din urmă caz ea trebuie precizată.

Evident că nu este ușor de dat un răspuns mulțumitor în stadiul actual al cunoștințelor noastre. Totuși, trebuie recunoscut că spațiul săpat pînă în prezent, raportat la întreaga suprafață a așezării, reprezintă abia o mică fracțiune, așa că, privite din acest punct de vedere, desco-

⁷ Din dosarele Muzeului național de antichități aflăm că în 1897, „la punctul Pasărea, s-a descoperit o monedă de aur și una de bronz de la Alexandru cel Mare” (MNA, dos. 1897, 120). Deci nu este exclus ca în cursul săpăturilor următoare să aflăm și aceste spețe de monede.

peririle monetare pot să illustreze doar un aspect parțial, o situație întîmplătoare și trecătoare. În ceea ce privește prezența monedelor de aur—și avem în vedere numai pe cele ce au putut fi descoperite de către locuitori pe cuprinsul așezării getice în mod întîmplător în cursul vremii—ele au putut lua drumul bijutierilor, fiind comercializate imediat⁶. Totuși, dacă ele au circulat cumva și în acest timp (și am în vedere în primul rînd pe cele de aur ale lui Filip al II-lea), ar fi putut să apară. La fel și cu cele de aur de la Alexandru cel Mare.

Dar dacă staterii de aur ai celor doi monarhi nu sînt semnalati pînă acum în cetatea de la Zimnicea, rămîne fără răspuns—cel puțin pentru moment—lipsa nominalurilor mari din argint emise de către aceiași regi.

În căutarea unei explicații cît mai aproape de realitate și cît mai plauzibile a acestei situații, credem că trebuie făcut loc într-un anumit procent suprafeței săpate, care este relativ foarte restrînsă în comparație cu întinderea cetății. Dar ne grăbim să adăugăm că, după părerea noastră, nu în aceasta trebuie căutată explicația, nu aceasta este cauza. Ea va trebui căutată în altă parte.

Ținem să reamintim un fapt cunoscut azi de către toți cercetătorii și pus în lumină în mod diferit în cursul timpului de către cei care s-au ocupat cu această problemă, că atît staterii de aur, cît și tetradrahmele de argint ale lui Filip al II-lea și Alexandru cel Mare s-au descoperit atît în tezaure cît și în mod izolat în vechiul teritoriu geto-dacic⁷. Mai mult, tetradrahmele regelui Macedoniei vor servi drept prototip celor pe care le va emite populația locală.

În considerațiile de mai sus ni se pare că găsim suficiente temeuri să credem că spețele de monede descoperite pînă acum în *oppidum*-ul geto-dacic de la Zimnicea nu se datoresc unei simple întîmplări și nici, în primul rînd, suprafeței restrînsă săpate pînă în prezent. Altele trebuie să fie rațiunile pentru care ele ne apar în felul de mai sus și tot alta trebuie să fie și explicația ce urmează să fie dată.

După părerea noastră, monedele descoperite la Zimnicea reprezintă nominalurile care circulau în mod curent și destul de frecvent în acest punct pentru epoca respectivă. Dacă așa a fost situația—și nu greșim prea mult în interpretarea monedelor găsite—înseamnă că în a doua jumătate a secolului al IV-lea î.e.n., în așezarea de care ne ocupăm, au circulat în mod destul de insistent monedele de bronz emise de Filip al II-lea al Macedoniei, precum și cele de argint și de bronz ale fiului și urmașului său, Alexandru cel Mare.

Subliniem că este vorba de monede care au avut un curs obișnuit, curent, pentru nevoi comune. Prin aceasta se explică de ce monedele cu un nominal mare, tetradrahmele etc. sau chiar staterii, toate cu valori mari, nu au fost întîlnite în săpătură tocmai pentru motivul arătat, ele reprezentînd exemplare de valori superioare, deci nu erau de circulație curentă. Aceasta nu înseamnă că nu vor putea fi descoperite în viitor în aceeași așezare, ci doar că, dată fiind marea lor putere de cumpărare,

⁶ Cf. informațiile de la nota precedentă.

⁷ Bibliografia de la nota 4.

erau îndreptate în primul rînd spre tezaurizare, în circulația obișnuită rămînînd moneda mărunță amintită mai sus.

Cu aceasta atingem o altă problemă de un interes mai general privind istoria veche a Daciei: data și direcția din care au venit primele monede macedonene la geto-dacii din sudul Carpaților. Sau, mai clar, la Zimnicea, descoperirile monetare de care ne ocupăm ne dau prilejul să punem și să rezolvăm problema datei cînd populațiile geto-dace trec de la stadiul de schimb în natură la cel al întrebuintării monedei, cu toate consecințele de ordin social-economic pe care le implică o asemenea trecere.

Fenomenul acesta ni se pare de o importanță cu totul deosebită și el trebuie subliniat cu toată vigoarea necesară, întrucît înseamnă un moment de cotitură în evoluția istorică a localnicilor.

Descoperirea de la Zimnicea, în nu mai puțin de cinci exemplare, a monedelor de bronz emise de către Filip al II-lea, regele Macedoniei, deci monedă ce nu avea o valoare datorită metalului din care era confecționată (cum sînt cele de aur sau de argint) și deci nici putere de circulație în afara statului pentru care fusese emisă, ne dă indicații sigure și prețioase că geto-dacii din cîmpia munteană își îndreptau surplusul lor de bunuri înspre lumea greco-macedoneană și că în schimbul care în parte continua să se facă în natură ei au acceptat și moneda puternicilor stăpînitori sclavagiști din Macedonia, iar mai tîrziu din întreaga Peninsulă Balcanică și din Orientul Apropiat.

Momentul în care începe să se facă trecerea de la schimbul în natură la folosirea monedei ca instrument de schimb poate fi datat, cu ajutorul monedelor lui Filip al II-lea, în cursul primului sfert al celei de-a doua jumătăți a veacului al IV-lea î.e.n.

Evident că procesul istoric început în timpul lui Filip va continua să se dezvolte sub urmașul său, urmările și implicațiile care le-a avut pe plan social-economic nefăcînd decît să-l accentueze. Monedele de bronz ale lui Filip al II-lea descoperite în Dacia au fost strînse recent de către Const. Preda¹⁰. Documentației autorului i s-au mai adăugat între timp alte știri, abunse în ultima vreme la cunoștința noastră și publicate acum pentru prima oară. Ele nu fac altceva decît să illustreze și să precizeze cît s-a generalizat acest proces și cît s-a extins din punct de vedere teritorial în mijlocul populațiilor getice. În lumina datelor acestei etape va trebui să interpretăm faza următoare, în care populațiile locale geto-dace vor trece la baterea propriilor emisiuni monetare. Monedele de bronz ale lui Filip al II-lea nu constituie o apariție izolată în teritoriul geto-dacic. Ele apar în același timp în regiunea traco-getică din sudul Dunării. Numeroase tezaure, cît și descoperiri izolate, semnalate succint de către învățații bulgari¹¹, ne dovedesc circulația lor și în aceste regiuni. În privința aceasta, descoperirile monetare de pe ambele maluri ale Dunării

¹⁰ Constantin Preda, *op. cit.*, p. 267—288.

¹¹ Vezi în special substanțialele rapoarte privind descoperirile monetare din R.P.Bulgaria, publicate de către T. Gerassimov, în *Izvestiia-Institut*, în care se găsește un bogat material.

ne dovedesc legături comune avute de populațiile de pe cele două țărmuri ale Istrului¹².

Pe plan istoric rămâne de văzut dacă nu cumva vor trebui revizuite concluziile ce s-au tras pînă acum de pe urma campaniei lui Filip al II-lea împotriva „regelui” scit Atheas din anul 339, în sensul că implicațiile și consecințele ei au fost mult mai profunde decît s-a crezut pînă acum¹³.

O dată cu urcarea pe tron a lui Alexandru cel Mare și mai ales în urma fulgerătoarelor lui victorii, moneda lui devine o monedă „universală”, încît prezența ei nu constituie un fapt neobișnuit, mai ales că aceasta se produce ca o urmare firească, pînă la un punct, a perioadei de „introducere” constituită de moneda lui Filip. De altfel, moneda regelui Macedoniei și nu a fiului și urmașului său va constitui modelul după care getodacii din Carpați își vor emite propria lor monedă.

A doua categorie de monede descoperite în săpăturile de la Zimnicea este constituită de monedele emise de unele colonii grecești situate pe țărmul vestic al Pontului Euxin. Este vorba de monedele emise de cetatea Odessos, aflate în trei exemplare, toate de bronz (vezi descrierea lor în catalogul de la sfîrșit, sub nr. 13—15). Prezența acestor spețe monetare ne indică în mod clar o altă orientare, alte legături și, desigur, se referă la o altă epocă, ulterioară precedentei. Este foarte probabil ca ele să dateze din secolele III—II î.e.n.

Dar emisiunile monetare ale cetății Odessos nu se găsesc numai în așezarea de la Zimnicea, ci și în alte așezări geto-dacice din cîmpia Munteniei. Alături de ele, în aceleași *oppida* mai apar și monedele altor cetăți pontice din etapa lor de independență. Din aceste motive, pentru a avea o privire de ansamblu și pentru a găsi justa lor interpretare, aceste emisiuni vor trebui strînse, studiate și cartografiate pe hărți speciale, pe cetățile care le-au bătut și precizate cronologic. Toate acestea vor forma obiectul unei amănunțite prezentări viitoare. Dar putem spune de pe acum că epoca la care ele se referă în general este cuprinsă, în mare, între secolele III și I î.e.n. și coincide cu noua orientare pe care o au șefii uniunilor de trib și apoi de stat în stare incipientă față de cetățile grecești din Pontul stîng¹⁴. Reținem faptul că monedele cetății Odessos sînt de bronz, deci reprezintă o monedă de circulație restrînsă și limitată în general la nevoile interioare ale cetății. Totuși, prezența lor într-un centru localnic destul de îndepărtat, cum este cel de la Zimnicea, ne dovedește, fără îndoială, existența unor destul de importante legături politice și economice în care era folosită și moneda.

A treia categorie de monede este formată de tetradrahmele thasiene. Originale sau imitații, ele formează, pentru a doua jumătate a secolului al II-lea î.e.n., masa principală a numerarului circulant de pe teri-

¹² Cf. D. Berciu, *Stnt geții traci nord-dunăreni?* în SCIV, XI, 1960, 2, p. 261 — 282. Cf. idem, în *Dacia*, N. S., V, 1961, p. 163 și urm.

¹³ Maria Coja, *Zidul de apărare al cetății Histria și împrejurările istorice ale distrugerii lui în secolul al IV-lea î.e.n.*, în SCIV, 15, 1964, 3, p. 383—398 și mai ales p. 393 și urm.

¹⁴ Asupra acestei probleme vezi D. M. Pippidi, *Histria și geții în secolul II î.e.n.*, în *Studii clasice*, V, 1963, p. 137 — 161. Cf. idem, *Contribuții la istoria veche a României*, București, 1958, p. 13—44.

toriul Daciei¹⁵. Foarte numeroase descoperiri de asemenea monede s-au făcut, atât la nord, cât mai ales la sud de Carpați. Bineînțeles că aria lor de circulație nu este limitată de Dunăre și tot așa de comune sînt și în sudul ei, mai ales în teritoriul de la nord de Haemus¹⁶.

A patra și ultima categorie de monede descoperite în așezarea de la Zimnicea o constituie monedele geto-dacice. Evident, ele, fiind emisiuni ale triburilor locale, ne interesează mai mult și ar merita să ne oprim și să le studiem în mod amănunțit. Dar și pentru monedele acestea de tip local, ca și pentru cele pontice, este necesar un studiu aparte, în care să fie privită problema în ansamblul ei, în care trebuie avute în vedere toate descoperirile de acest fel, ceea ce depășește cadrul ce ni l-am propus.

Totuși, se pot face unele observații utile ce vor servi viitoarelor studii privind monetăria geto-dacă. Aceste observații se pot rezuma la patru aspecte, la patru puncte de vedere: nominal, tip, metal și cronologie. Din punctul de vedere al nominalului, avem de înregistrat două categorii monetare: unele care, din punctul de vedere al ponderii ar corespunde didrahmelor, avînd greutatea de 6,62 g (nr. 19) și 6,85 g (nr. 20), iar altele avînd greutatea de 1,47 g (nr. 21) și 1,57 g (nr. 22), care ne îndrumă spre subdiviziuni ale drahmei.

Prima categorie, cea a didrahmelor, corespunde și se integrează perfect într-un tip binecunoscut și documentat în cîmpia munteană atât din punctul de vedere al tipului monetar, cât și al ponderii. Tipul acesta a fost denumit de Const. Moisil tip „muntean”¹⁷, tocmai pentru faptul că este răspîndit pe cea mai mare parte a Munteniei. Dar remarcăm faptul că el se găsește în descoperiri masive, sub formă de tezaure, și la sudul Dunării. Pentru că tipul acesta a apărut masiv într-un tezaur descoperit în ultimii ani la Vîrteju, lângă București, a mai fost denumit și tipul Vîrteju¹⁸.

Cele două exemplare descoperite la Zimnicea, deși fac parte din tipul amintit, totuși prezintă unele diferențe ce se cuvin subliniate. Diferența constă în faptul că, pe cînd cele de la Vîrteju sînt confecționate din argint, exemplarele de la Zimnicea sînt din bronz argintat. Pe unul din exemplare, pîjghița subțire de argint s-a și distrus în parte, rămînînd la suprafață pe anumite porțiuni doar miezul de bronz sau de cupru. (Rămîne ca analiza ce se va face să precizeze natura exactă a miezului monedei.) Prezența acestei monede, de un tip îndubitabil local, geto-dacic, într-o așezare a localnicilor indică fără îndoială că băștinașii cunoșteau și confecționau și ei înșiși monede argintate, pe lângă cele de argint bun. Ele erau destinate circulației interne. Aflarea și a altor variante ale ace-

¹⁵ Pentru bibliografie, vezi B. Mitrea, în *ED*, X, 1945, p. 64—73 și I. Winkler, în *SCȘ Cluj*, VI, 1955, 1—2, p. 37—43 și 98—107. Mai nou, Ch. Dunant et J. Pouilloux, *Recherches sur l'histoire et les fouilles de Thasos, Etudes thasiennes*, V, Paris, 1958, p. 7—8 și 215—222, și Gina Kașarova, *New Date about the Dating of Tetradrachms of the Island of Thasos from the Second Coinage Period...* în *Izvestiia-Institut*, XXVII, 1964, p. 131—152.

¹⁶ Gina Kașarova, în *Arheologia*, Sofia, IV, 1962, 1, p. 17—30. Cf. idem, în *Izvestiia-Institut*, XXVII, 1964, p. 131—152.

¹⁷ Const. Moisil, *op. cit.*, p. 60—71.

¹⁸ Bucur Mitrea, *Un tezaur de monede dacice descoperite la București*, în *Studii și referate...*, București, 1954, p. 105 și urm.

lăuși tip în alte așezări, ca la Popești sau în alte așezări geto-dacice din cîmpia munteană, ne dovedește că tehnica era destul de răspîndită și se practica pe un teritoriu întins.

O altă problemă pe care o pun descoperirile de la Zimnicea este aceea a monedei subdivizionare. Am amintit mai sus că două din imitațiile aflate în cursul săpăturilor au o greutate mijlocie de 1,50 g. Una din ele este într-o stare rea de conservare, așa încît nu se poate deosebi nimic din efigia pe care a avut-o. În schimb, cea de-a doua se află într-o stare de conservare relativ bună și se poate preciza, fie și în linii mari, efigia de pe ea. Dacă pe aversul ei (nr. 21) se poate mai mult ghici silueta unui cap spre dreapta, pe revers se distinge clar efigia lui Zeus Aetophoros șezînd pe tron spre stînga. Tipul acesta ne duce spre un original din epoca alexandrină. Execuția stilizată, am zice „barbară”, a acestei monede ne face să ne gîndim în primul rînd că ea a putut fi confecționată de populațiile locale de la nordul Dunării. Ni se pare mai puțin probabilă ipoteza că aceste imitații ar putea fi confecționate în sudul fluviului, de unde ar fi fost apoi aduse în nord. Problema aceasta a monedei mărunte, strict necesară pentru nevoile schimbului într-o societate care începe să folosească noul instrument de schimb, n-a format încă obiectul unor cercetări mai aprofundate. Materialul documentar de care dispunem pentru moment, este puțin, sărac și rău conservat. Totuși, exemplarele de la Zimnicea repun problema pe primul plan, iar o reexaminare a materialului similar, provenit în primul rînd din săpături, căruia urmează să i se adauge cel din descoperiri mai vechi neprecizate geografic sau din colecțiile particulare, sîntem siguri că va aduce noi contribuții și în această direcție. Sînt de așteptat în primul rînd precizii în ceea ce privește tipurile imitate, precum și epoca și regiunea căreia urmează să fie atribuite. După indicațiile pe care ni le oferă moneda amintită de noi mai sus, se pare că trebuie să avem în vedere prima jumătate a secolului al III-lea î.e.n. Desigur că în această privință rămîn încă multe aspecte ce vor trebui lămurite de cercetările viitoare.

★

O altă problemă de ordin major pe care o ridică descoperirile monetare de la Zimnicea este aceea a datei de sfîrșit a cetății de pe malul rîului Pasărea. În această privință avem doar părerea exprimată de conducătorul săpăturilor, de altfel formulată în mod prudent și nu fără unele rezerve, potrivit căreia „pentru moment” putem lua „data de 100 î.e.n. drept epocă aproximativă în care se plasează ultimul strat consistent de locuire Latène de la Zimnicea”. Și același cercetător adaugă mai departe: „O concluzie prudentă ar fi, așadar, pentru moment, că ultimul strat consistent de locuire Latène de la Zimnicea este anterior epocii Burebista”.

Totuși, „s-au descoperit rare indicii, dar certe, ale unei ușoare locuri și dintr-o epocă ulterioară, anume din secolul I î.e.n.”, care ar putea fi interpretate ca elemente sporadice, risipite ¹⁰.

¹⁰ I. Nestor și colaboratori, în *SCIV*, I, 1950, 1, p. 95—96.

În formularea concluziilor de mai sus, autorul s-a folosit în primul rând de observațiile de ordin stratigrafic și arheologic, dar a avut la dispoziție și a ținut seama și de materialul monetar descoperit în timpul săpăturilor, identificat și precizat cronologic în mod preliminar de către noi.

Acum se pune chestiunea dacă materialul monetar prezentat și examinat de noi mai sus aduce vreo precizare în plus și, în acest caz, în ce constă această contribuție. În stadiul actual al cercetărilor pot fi avute în vedere monedele de bronz emise de cetatea Odessos, care se datează în cursul secolelor III—II î.e.n. Pe baza lor putem socoti că „ultimul strat consistent de locuire Latène de la Zimnicea” se încheie cam în jurul anului 100 î.e.n.

Totuși, studiul atent al tetradrahmelor thasiene, pe baza siglelor și potrivit unor cercetări recente²⁰, prelungesc poate datarea locuirii sporadice și în primele două decade ale secolului I î.e.n. Probabil că și didrahmele geto-dace, fiind numai argintate se pot data în același răstimp. Materialul monetar vine astfel să confirme din plin datarea făcută pe baza întregului material descoperit în cetatea de la Zimnicea.

★

Pe lângă monedele scoase din săpăturile sistematice din așezarea de la Zimnicea s-au mai găsit în cursul timpului și alte monede pe întinsul teritoriului actualului oraș. Ele sînt descrise de noi în catalogul din partea a doua a lucrării de față, cu toate indicațiile topografice necesare. Subliniem că ele, după datele pe care le posedăm pînă azi, nu mai au nici o legătură cu așezarea getică. Este foarte probabil că ele rămîn să fie puse în legătură cu o altă așezare ce s-a aflat în alt punct și care rămîne să fie precizată în viitor.

În această ordine de idei trebuie să amintim descoperirea a doi denari romani din timpul republicii, de la începutul secolului I î.e.n. Unul din ei a fost descoperit la punctul „La Cazărmi”, iar altul provine de pe teritoriul orașului²¹.

Pentru epoca imperială ni se pare semnificativă prezența a două monede imperiale²²: un denar de la Domițian din anul 91 și un *dupondius* de la Traian, bătut în anul 103.

Prezența celor două monede romane imperiale amintite de noi mai sus ridică problema dacă a continuat sau nu o viețuire dacică undeva pe teritoriul Zimnicei în răstimpul dintre sfîrșitul secolului I î.e.n. și începutul secolului al II-lea e. n.

Pentru a da un răspuns la această problemă, care este de o importanță mai mare, privind întreg teritoriul de cîmpie al Munteniei, ar fi fost necesar să cunoaștem locul exact al descoperirii, dar nu a fost posibil să-l determinăm.

Persoanele care au pus la dispoziție monedele amintite ne-au informat doar că monedele au fost primite de la locuitorii orașului. Prin aceasta

²⁰ Gina Kațarova, în *Izvestiia-Institut*, XXVII, 1964, p. 131—152.

²¹ Vezi mai jos *Catalogul monedelor*, unde denarii sînt descriși sub nr. 23 și 24.

²² Ambele sînt descrise mai jos sub nr. 25 și 26.

a u lăsat să înțeleagă că ele a u fost găsite în mod sigur pe teritoriul orașului, în puncte ce nu au fost încă precizate.

Fixarea pe hartă a locului precis în care se fac descoperiri de monede romane imperiale timpurii rămîne o sarcină care va trebui rezolvată în viitor. Problema ce trebuie rezolvată în legătură cu aceste monede este de a se stabili dacă avem de-a face cu descoperiri monetare ce provin dintr-o eventuală așezare a localnicilor cu care să poată fi pusă în legătură, fapt de o deosebită importanță istorică pentru această epocă și regiune, sau avem de-a face cu simple descoperiri izolate și întâmplătoare, ce pot fi puse în legătură cu capul de pod roman de la Zimnicea de la sfîrșitul secolului I și începuturile secolului al II-lea.

Descoperiri viitoare, în condiții mai sigure, vor avea de adus importante precizări în acest domeniu. Golul cronologic rămas pentru epoca imperială romană între ultima monedă, cea de la Traian, cunoscută de la Zimnicea, și pînă la cea bizantină timpurie de la Mauriciu Tiberiu, care va urma, s-a restrîns recent printr-o altă descoperire, care a ajuns la cunoștința noastră, din nefericire, tot în mod fragmentar și cu numeroase lacune ²³.

Din informațiile primite reiese că este vorba de un tezaur de denari romani imperiali descoperit pe teritoriul orașului Zimnicea, din care 10 exemplare au fost examinate de noi.

Monedele prezentate se eșalonează cronologic și pe împărați după cum urmează : Adrian — 1 exemplar, Antoninus Pius — 1, Faustina I — 1, Marc Aureliu — 5, Faustina II — 1, și Lucilla — 1.

Este vorba de un tezaur de denari romani imperiali timpurii, descoperit foarte probabil pe teritoriul orașului și care a scăpat fără a fi înregistrat complet din punct de vedere științific. Este, după noi, un alt indiciu că viața populației locale a continuat să existe pe teritoriul Zimnicei și în etapa imperială romană timpurie, iar locul și formele în care ea s-a dezvoltat rămîn să fie precizate prin cercetări și descoperiri viitoare.

Moneda bizantină de la Mauriciu Tiberiu ²⁴, care a fost bătută în atelierele din Constantinopol, poartă anul VII de domnie al împăratului. Pe baza acestei indicații, ea se datează în anul 588 — 589. Ea apare deocamdată ca o descoperire izolată, dar aflată în mod sigur pe teritoriul orașului Zimnicea. Deocamdată nici ea nu poate fi legată de vreo așezare din această vreme care să fi existat pe teritoriul Zimnicei.

Și acest aspect al problemei rămîne să fie rezolvat în viitor. În starea actuală a documentării noastre ni se pare mai probabil că această monedă, ca și alte descoperiri similare din aceeași epocă aflate de-a lungul marelui fluviu în Muntenia, rămîne să fie pusă în legătură cu luptele pe care împărații bizantini le-au dus cu triburile slave de la sfîrșitul secolului al VI-lea ²⁵.

²³ În februarie 1957 ne-a fost oferit spre identificare un lot de 10 denari din timpul imperiului, descoperit la Zimnicea. La insistențele noastre ni s-a precizat că monedele au fost aflate pe teritoriul orașului Zimnicea în 1953 și că fac parte dintr-un tezaur care a cuprins un număr mai mare de exemplare. Alte informații mai amănunțite nu au putut fi obținute.

²⁴ Este descrisă sub nr. 27 în catalog.

²⁵ K. Horedt, în *Istoria României*, I, București, 1960, p. 719. Cf. și Maria Comșa, în *Istoria României*, p. 732 și urm.

Descoperirile monetare făcute în urmă cu aproape un secol au umplut în parte golul ce există între secolul al VI-lea și primele monede românești, printr-un tezaur format din „69 de monede bizantine” de aramă și billon din epoca Comnenilor ²⁶. Așezarea cu care urmează să fie pus în legătură acest tezaur rămâne să fie precizată de arheologi.

Monedele de care dispunem în documentarea noastră încep să reapară în veacul al XIV-lea. Reținem prezența unei monede a lui Vlaicu Vodă ²⁷, precum și a unor monede bulgărești ²⁸, de la țarii Ioan Alexandru și fiul său Mihail, precum și de la Srațimir.

Aflarea monedelor feudale românești este un fapt obișnuit pentru secolul al XIV-lea : ele circulau în această vreme pe întreg teritoriul Țării Românești.

Descoperiri monetare consemnate de către numismații bulgari ne arată că ele au trecut și la sud de Dunăre, unde au apărut fie sub formă de descoperiri izolate ²⁹, fie sub formă de trezore. Apariția monedelor feudale bulgărești la nordul Dunării, pe teritoriul Țării Românești, constituie la rândul lor iarăși un fapt obișnuit pentru secolul al XIV-lea ³⁰. Numeroase descoperiri de monede feudale bulgărești din secolul al XIV-lea fie de argint, fie de bronz, ne sînt cunoscute în mod destul de insistent mai ales în regiunea de sud a Țării Românești.

Ultimele monede în ordine cronologică descoperite la Zimnicea sînt cele turcești. Starea lor de conservare nu ne permite o determinare cronologică mai precisă, dar fără îndoială ele anunță perioada de dominație otomană, care va începe să se exercite în secolele următoare asupra Țării Românești.

CATALOGUL MONEDELOR

1. Filip al II-lea

Capul tînr al lui Apolo spre dr., cu *taenia*. În jur, cerc perlat *Rv.* ΦΙΛΙΠΠΟΥ. Călăreț nud în galop spre dr. Sub cal, sigla ☩ AE. ⚡ Greut. 5,96 g. Diam. 18 mm, conservarea bună ; moneda prezintă urme de tocire (fig. 1/1).

Această monedă a fost în posesiunea lui Cone Antipa și a dăruit-o în 1948 MNA. Posesorul o primise în dar de la locuitorii orașului.

Cf. Head, *Hist. Num.*², Oxford, 1911, p. 224.

²⁶ Știrea în legătură cu acest tezaur se păstrează la MNA, dos. 1869, 10. Pentru răspîndirea așezărilor din această vreme în cîmpia munteană, vezi Maria Comșa, în *Dacia*, N.S., IV, 1960, p. 420 ; iar mai nou necropola de la Păuleasca, din apropierea Zimnicei, săpată de aceeași cercetătoare.

²⁷ Moneda este descrisă sub nr. 31 din Catalog.

²⁸ Monedele sînt descrise sub nr. 28, 29 și 30.

²⁹ De exemplu, studiul lui T. Gerassimov, în *SCIV*, XV, 1964, 1, p. 149 și urm.

³⁰ Pentru descoperirile mai vechi, vezi Const. Moisil, *Probleme de numismatică românească*, în *ARMSI*, seria III, t. XXII, 1940, p. 246. Pentru descoperiri ulterioare vezi diferitele rapoarte de săpături, publicate în *SCIV* și apoi în *Materiale*.

2. Același

Ca mai sus, dar efigia tocită. Cerc perlat.

Rv. ΦΙΛΙΠΠΙΟΥ (sic !). Călăreț în galop spre dr. Sigla de sub cal nu se mai distinge.

AE ♂ Greut. 5,50 g. Diam. 19,25 mm, conservare slabă.

Head², p. 224.

Descoperită de locuitorii din Zimnicea și dăruită lui Cone Antipa în 1948, care, la rîndu-i, a cedat-o MNA.

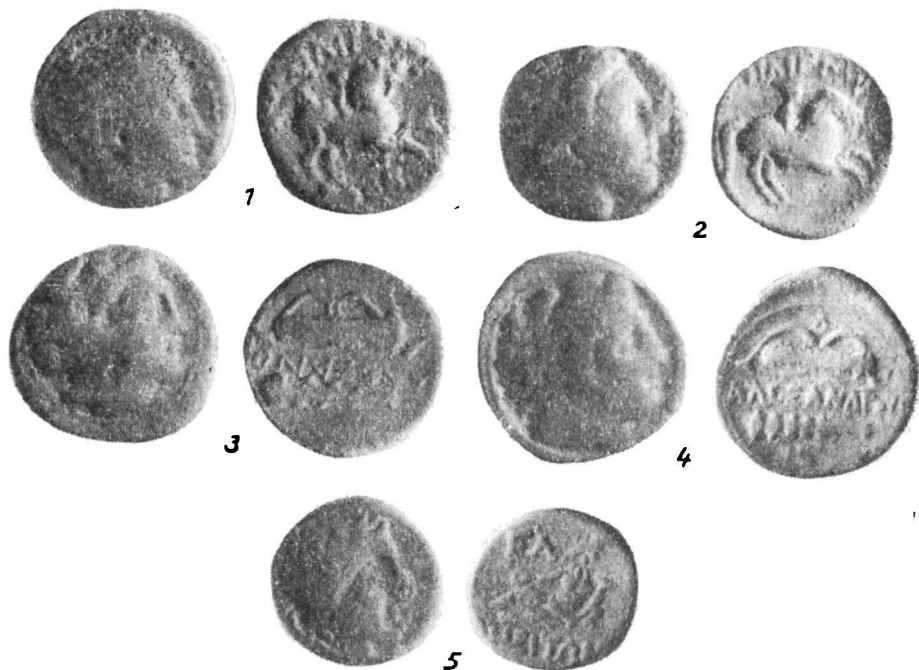


Fig. 1. — Monede grecești descoperite în oppidum-ul geto-dacic de la Zimnicea; 1 — monedă de bronz de la Filip al II-lea (nr. 1 din descriere); 2 — la fel (nr. 4 din descriere); 3 — monedă de bronz de la Alexandru cel Mare (nr. 9 din descriere); 4 — la fel (nr. 11 din descriere); 5 — monedă de bronz a cetății Odessos (nr. 13 din descriere).

3. Același

Capul lui Apolo, ca mai sus.

Rv. [ΦΙΛΙΠΠΙΟΥ]. Călăreț în galop spre dr. Sub pînțelele calului, o siglă ⊕ ?

AE ♂ Greut. 5,59 g. Diam. 16,5 mm, conservare foarte slabă.

Cf. Head², p. 224.

Descoperită în Zimnicea, fără a se cunoaște exact punctul.

4. Același

Cap, tînr, spre dr., ca mai sus. Efigia bătută spre st.; în dr., cerc perlat.

Rv. ΦΙΛΙΠΠΟΥ (sus și ușor arcuit). Călăreț nud (și foarte mic) în galop spre dr. Cîmpul împrejur, adîncit. Grosimea neregulată (mai grosă marginea din dr. față de av. și mai subțire cea din st.) (fig. 1/2).

AE. ↓ Greut. 5,88 g. Diam. 17 mm, conservarea bună, dar cu urme de tocire pe av. L. Müller, *op. cit.*, p. 339, nr. 22—23. H. Gaebler, *op. cit.*, p. 167.

Loc de descoperire : C7, la marginea movilei, pe solul antic, deasupra căruia s-a construit movila. Cf. I. Nestor, în *SCIV*, I, 1950, 1, p. 98.

5. *Același*

Cu av. puțin convex și rv. puțin concav. Complet ștersă pe av., dar pe rv. par a se mai distinge urmele vași ale unui călăreț.

AE. Conservarea rea.

Loc de găsiră : moneda a fost aflată în așezare, anume în partea dinspre rîul Pasărea, în 1949, în fundul unei tranșee militare din 1916 (?).

6. *Alexandru cel Mare*

Capul tînăr al lui Herakles, coafat cu blana de leu, spre dr.

Efigia tocită. Urme de cerc perlat.

Rv. [— — — — —]. Zeus Aetophoros, nud, stă pe tron spre st. și ține în dr. vulturul, iar în st. sceptrul. Sub mîna dr., o monogramă nedistinctă ($\Gamma\Delta$?). Sub tron, nu se mai distinge monograma.

Cîmpul ușor concav.

AR. ↑ Drahmă. Greut. 3,96 g. Diam. 17,25 mm, conservarea slabă, probabil arsă în incendiu. Loc de găsiră : în zona cetății getice.

7. *Același*

Capul lui Herakles coafat cu blana de leu, spre dr.

Rv. Zeus Aetophoros șade pe tron spre st. și ține în dr. un vultur, iar în st. un sceptru. Înapoia lui, ... ΛCAN , iar în cîmp st., sub mîna zeului, litera K.

AR. ↖ Greut. 3,19 g. Diam. 17,5 mm. Conservarea bună, moneda puțin tocită și acoperită cu o patină neagră în cea mai mare parte.

Cf. Head², p. 226.

8. *Același*

Capul lui Herakles, coafat cu blana de leu, spre dr.

Rv. BA (la mijloc); deasupra, arcul și tolba; dedesubt, măciuca, spre st.

AE. ← Greut. 5,41 g. Diam. 19 mm. Conservarea satisfăcătoare, dar moneda perforată av. st. jos.

Cf. Head², p. 227.

Moneda a fost găsită de locuitorii din Zimnicea „pe cetate” și a fost donată Muzeului național de antichități.

9. *Același*

Capul tînăr al lui Herakles spre dr., coafat cu blana de leu.

Cerc perlat.

Rv. $\Lambda\Lambda\text{E}\text{E}\text{A}\text{N}\Delta$ [POY]. Deasupra, măciucă cu mînerul st., dedesubt, tolba și arc. Cîmpul ușor concav (fig. 1/3).

AE. ↑ Greut. 5,89 g. Diam. 18,77 mm. Conservarea bună, marginea av. sus, puțin pilită modern.

Head², 226. Gaebler, *op. cit.* p. 170, nr. 11.

Loc de găsiere : zona necropolei.

10. *Același*

Capul tânăr al lui Herakles, coafat cu blana de leu, spre dr.

Cerc perlat.

Rv. ΑΛΕΞΑ[Ν]ΔΡ[ΟΥ] orizontal, în mijloc. Deasupra, tolbă și arc; dedesubt, măciucă. Sub ea litera Γ. Cîmpul ușor concav.

Grosimea apare uniform, marginea regulată.

AE. ↑ Greut. 6,11 g. Diam. 16,6 mm. Conservarea bună.

Müller, *op. cit.*, p. 337. și nr. 1 702 (*incertes*).

Cf. Head, *Historia numorum*³, p. 226.

H. Gaebler, *op. cit.*, p. 170, n. 12, pl. XXXI, 32.

Loc de găsiere „Movila C 6'”. Cf. I. Nestor, în *SCIV*, I, 1950, 1, p. 99.

11. *Același*

Capul tânăr al lui Herakles, ca mai sus. În jur, cerc liniar.

Rv. ΑΛΕΞΑΝΔΡΟΥ (orizontal în mijloc); deasupra tolbă și arc, iar deasupra arcului o literă Δ (?); sub legendă, o măciucă cu mînerul spre dr. Sub măciucă, un trident cu virful spre dr. Cîmpul ușor concav (fig. 1/4).

AE. ↓ Greut. 6,15 g. Diam. 18,5 × 19 mm. Conservarea bună. Grosimea neregulată.

Müller, *op. cit.*, p. 133 și pl. IV, nr. 107. Moneda pare a fi fost bătută la Amphipolis, după cum indică tridentul.

H. Gaebler, *op. cit.*, p. 172, nr. 3, pl. XXXI, 31 rv. tip apropiat.

Loc de găsiere : „movila vecină cu C 7'”.

MONEDĂ DE BRONZ

12. Pe av. urme din capul stilizat al lui Zeus (?)

Rv. Nu se poate distinge nimic.

Moneda e străpunsă de o incizie adîncă de la mijloc și pînă la margine.

AE. Conservarea foarte rea, moneda deteriorată. În timpul curățirii pe cale chimică s-a fragmentat în mai multe bucăți.

Diam. 21 × 20 mm.

Loc de găsiere : cetatea getică.

ODESSOS

13. Capul tânăr al lui Apolo cu cunună de lauri, spre dr.

Rv. [ΟΔ]ΗΣΙΤΩΝ (în exergă). Zeus culcat, cu pieptul gol, ține în dr. o pateră și în st. un corn al abundenței. În cîmp sus, st., literele EA (fig. 1/5).

AE. ↑ Greut. 3,81 g. Diam. 14,5 mm. Conservarea mediocră.

B. Pick și K. Regling, *Die antiken Münzen von Dacien und Moesien*, I, 2, 1910, p. 545, nr. 2 194.

Loc de găsim: cetatea gelică, secțiunea VII, 1, (1949).

14. [Cap bărbos cu cunună de lauri spre dr.] Complet șters de o îndelungată circulație și cu o contramarcă rombică, în interiorul căreia se află un Λ ?

Rv. OΔHΣITΩ[N]. Călăreț cu barbă, cu kausia (?) și hlamidă, la pas spre dr. Sub corpul calului, EA.

AE. Greut. 7,25 g. Diam. 19 × 20,5 mm. Conservarea mediocră: av. șters, rv. bun.

Proveniența: de pe cetatea getică.

Pick și Regling, *op. cit.*, p. 548, nr. 2 207.

15. Av. Cap bărbos cu coroană de lauri, spre dr.

Rv. OΔHΣITΩ[N] (jos). Călăreț bărbos, cu kausia (?) și hlamidă, la pas spre dreapta; în dreapta ține cornul abundenței, iar sub pntecul calului o monogramă nedistinctă.

AE. ↑ Greut. 6,84. Diam. 23 × 20,5 mm.

Pick și Regling, *op. cit.*, nr. 2 203 și p. 524, unde e datată în secolul al III-lea î.e.n.; conservarea mediocră, moneda mult tocită de circulație.

Loc de găsim: cetatea getică, passim.

Moneda a fost dăruită în 1948 de un locuitor, MNA (inv. 219).

16. *Thasos*

Capul lui Dionysos, tânăr, spre dr., cu cunună de iederă și două rozete. *Aversul este într-un relief pronunțat.*

Rv. ΗΡΑΚΛΕΟΥΣ ΣΩΤΗΡΟΣ ΘΑΣΙΩ[N]. Herakles, nud, în picioare, în față, capul spre st., se sprijină cu dr. pe măciucă, iar st., cu blana de leu, o ține în șold. Între măciucă și corp, o monogramă HP .

În legendă, literele încep să fie globulate.

AR. ↑ Tetradrachmă. Greut. 16,50 g. Diam. 32 mm, conservarea bună, dar moneda tocită.

Cf. Head², *op. cit.*, p. 266, sfârșitul secolului al II-lea î.e.n.

17. Capul lui Dionysos, ca mai sus, doar o altă tratare care se apropie mai mult de tipul Head², fig. 164, p. 266.

Rv. ca mai sus, dar legenda ΘΑΣΙΩ[N] întreagă și efigia lui Herakles e bine păstrată. Monograma HP .

AR. ↑ Tetradrachmă. Greut. 16,42 g. Diam. 32 mm, conservarea bună.

Cf. Head², secolul al II-lea î.e.n.

18. Ca mai sus.

Rv. Ca mai sus, dar monograma HP . Altă efigia, cît și legenda încep să fie barbarizate.

AR. ↑ Tetradrachmă. Greut. 13,42 g. Diam. 32 mm, conservarea bună. Locuitorul Traian Lazăr a descoperit în primăvara a. 1949, „pe cetate”, pe cînd prășea bumbacul, vreo 5 tetradrachme thasiene. Din această descoperire provin monedele descrise sub nr. 16, 17 și 18.

MONEDE GETO-DACICE

19. Cap stilizat spre dr.

Rv. Cal la trap spre st., cu călărețul stilizat prin trei puncte.

Billon. Greut. 6,62 g. Diam. 22,5 mm. Conservarea slabă. Moneda a fost argintată.

Tip asemănător cf. Bucur Mitrea, în *Studii și referate privind istoria veche a României*, I, 1954, p. 280 și urm. și pl. I.

Loc de descoperire : cetatea getică.

20. Cap mult stilizat spre dr., de tip Vrteju.

Rv. Cal schematizat spre st.

Billon. Greut. 6,85 g. Diam. 23,5 mm. Conservarea bună.

Loc de gă sire : cetatea getică.

IMITAȚIE DUPĂ O MONEDĂ GRECEASCĂ

21. Av. Efigia vagă a unui cap spre dr.

Rv. Zeus Actophoros pe tron spre st. În cîmp st. : siglă nedistinctă.

AR. Greut. 1,47 g. Diam. 17,5 mm. Conservarea rea.

Loc de gă sire : cetate, „passim”.

22. Monedă de bronz neprecizată

Monedă de bronz ușor concav-convexă.


AE. Greut. 1,56 g (cu impurități). Diam. 16,5 × 15,5 mm. Conservarea rea.

Nu se poate identifica.

Loc de gă sire : cetate.

23. *L. Appuleius Saturninus*

Capul Romei cu o cască înaripată, pe st. ; în poia capului : S.C.

Rv. L. SATVRN (în exergă). Saturn în cvadrigă în galop, spre dr. ; deasupra litera :  (R culcat și cu două puncte).

AR. ⚡ Greut. 3,16 g. Diam. 19 × 17 mm, uzată și găirită modern, av. sus.

Grueber, Roma, 1516, a. 90.

Loc de gă sire : „Găsită împreună cu un al doilea exemplar de aceeași mărime și metal, de către locuitori, la locul denumit „La Cazărmi”, Zimnicea, și situat cam la 800 m de cetate”.

24. *Q. Fabius Labeo*

Capul Romei cu cască înaripată, spre dr. ; sub barbă, X ; în față LABEO, în poia ROMA.

Rv. Q. FABI (în exergă). Jupiter în cvadrigă în galop spre dr. ; sub picioarele cailor, o proră de corabie.

AR. ↓ Greut. 3,755 g. Diam. 17,5 × 19 mm.

Grueber, Italia, 494, a. 102-100.

Loc de gă sire : teritoriul orașului Zimnicea.

Moneda a fost dăruită Muzeului național de antichități în 1949.

25. *Domitian*

[IMP. CAES] DOMITAVGGGERMPMTRPXI. Capul laureat al împăratului, spre dr. Rv. IMPX[XI] COS[XV] CENS [PPP]. Minerva, în picioare, cu scut și lance, luptă spre dr.

AR. Denar. BMC, Domițian, 183, a. 91.

În 1948 moneda se afla în posesiune privată la Zimnicea.

26. *Traian*

[IMP CAES] NERVAETRAIANO AVGGERM DAC [PMTRPCOS VPP]. Bustul radial al împăratului, spre dr.

Rv. SPQR OPTIMOPRINCIPI — SC (în exergă). Salus, cu pateră în dr., șade pe tron spre st. și hrănește un șarpe încolăcit în jurul unui altar.

AE. Dupondius; conservarea satisfăcătoare.

Cohen², 487.

27. *Mauriciu Tiberiu (582—602)*

DN MAVR TIBER PP [AVT]. Bustul împăratului, din față, cu cască și glob cruciger.

Rv. În centru litera M, avînd sus. o cruce, jos litera Λ, în clmp st. vertical ANNO, iar în dr. ς, iar în exergă CON.

AE. Greut. 10,29 g. Diam. 29 mm. Conservarea bună.

BMC, 42, a. 588—589.

I. I. Tolstoi, *Monnaies byzantines*, 1912, p. 524, nr. 84.

Moneda a fost găsită de un locuitor al orașului Zimnicea pe teritoriul orașului, și anume în regiunea NNV față de C 1.

Descoperitorul a dăruit-o Muzeului național de antichități.

MONEDE BULGĂREȘTI

28. *Ioan Alexandru și fiul său Mihail (1331—1355)*

Figurile mult schematizate ale celor doi suverani, în picioare și în față, cel din st. apare complet șters: între ei o cruce sau un *labarum*, cel din dr. ține în st. o cruce.

Rv. Literele AAE (xandru) monogramate, în clmp dr. [Φ], din care se observă doar urme din bara literei.

Jos, urme de cerc perlat.

AE. Diam. 21,5 × 19 mm. Greut. 1,52 g.

N. Mușmov, *Numismatique et sigillographie bulgares*, Sofia, 1924, p. 121, cu fig. 134.

Loc de găsimă: în cetate.

29. *Acciași*

Efigiile celor doi suverani în picioare, în față; între ei o cruce. Figura din dr. ține și în mîna st. o cruce mai mică.

Totul e lucrat într-un stil schematizat.

Rv. Literele AAE (xandru) și ЧР (țar), în două monograme deosebite care ocupă în întregime rv.

Marginile monedei sînt tăiate neregulat, tinzînd spre forme rotunde. Av. e concav, iar rv. convex.

AE. Greut. 0,98 g. Diam. 18 mm. Conservarea bună.

N.A. Muşmov, *op. cit.*, p. 121, eu fig. 134.

Loc de gă sire : pe cetate.

30. *Sraţimir (1360—1396)*

Cap stilizat în faţă.

Rv. = monograma lui Sraţimir (?).

Greut. 1,62 g. Diam. 17,5 mm.

N. Muşmov, *loc. cit.*, p. 185, nr. 182—186. Cf. acelaşi, *loc. cit.*, p. 96 urm. (dubios), cu fig. 61.

Poate face parte din imitaţiile bulgăreşti de care aminteşte Muşmov în tezaurul din Silistra, *Monede false bulgăreşti*, în revista *Bucureşti*, I, 1935, p. 37—47.

MONEDE MEDIEVALE ROMĂNEŞTI

31. Vladislav I Basarab (Vlaicu Vodă) (1364—1374 sau 1375).

Av. + M LADISLAI WAIWODE, între două cercuri perlate. Scut despicat, în primul cartier fasciat şi în al doilea plin.

Rv. + TRANSALPINI între un cerc perlat, la exterior, şi un vultur cu capul întors spre dr.

AR. Ducat. Greut. 0,774 g. Diam. 17,5 mm. Conservarea bună, puţin circulată.

Const. Moisil, *Monetăria Ţării Româneşti în timpul dinastiei Basarabilor*, în AIIN, Cluj, 1924 (*extras*, p. 27).

Cf. *idem*, *Academia Română. Cabinetul numismatic (Creşterea colecţiilor, 1911) extras*, p. 1—2 : *ibidem*, 1913, p. 1—2 ; *ibidem*, 1914, p. 1—2 ; *ibidem*, 1915, p. 1—2.

Moneda a fost găsită în bordeiul nr. 4 de la movila C 3.

MONEDE TURCEŞTI

32. Monedă turcească de argint, complet ştearsă şi găurită.

E sigur că e turcească, dar nu se poate citi nimic.

AR. Diam. 16 mm. Greut. 0,276. Conservarea rea.

Loc de gă sire : C 3, sectorul NE.

33. Monedă turcească de argint. Se mai observă unele urme din turaua sultanului şi legendă ; n-a fost descifrată.

AR. Greut. 0,36 g. Diam. 11 mm.

Loc de gă sire : în cursul săpăturilor la C 3.

АНТИЧНЫЕ И ФЕОДАЛЬНЫЕ МОНЕТЫ, НАЙДЕННЫЕ В ЗИМНИЧА

РЕЗЮМЕ

Автор впервые публикует все монеты, а также сведения о находках подобного рода в городе Зимнича и его окрестностях, сопроводив их — в первой части работы — историческими комментариями. Во второй части работы дается хронологический каталог монетного материала.

Большая часть описываемых монет были найдены в гето-дакийском оппидуме из Зимнича либо во время систематических раскопок, проводившихся в 1948—1949 гг., либо случайно местными жителями, но опять-таки в границах исследуемого поселения.

Другая категория монет была обнаружена на настоящей территории города Зимнича, в разных местах; некоторые уточнены топографически, другие — нет.

В первой категории, — а именно монеты, найденные в гето-дакийском поселении из Зимнича, — зарегистрированы пять бронзовых монет, выпущенных македонским королем Филиппом II и описанных в каталоге монет под номерами 1—5, и шесть монет эпохи Александра Великого, из которых две являются драхмами (№ 6—7), а остальные бронзовыми монетами (№ 8—11)³¹.

В том же укрепленном гето-дакийском поселении были найдены три бронзовые монеты, выпущенные греческой колонией Одессос в период ее автономии. Эти монеты, датируемые III—II вв. до н.э., описаны под номерами 13—15.

Отмечается находка трех фассоских тетрадрахм II в. до н.э. (№16—18), и вполне возможно, что найденный в 1868 г. клад из 24 тетрадрахм, выпущенных *Macedonia Prima* (II в. до н.э.), также происходит из вышеупомянутого поселения.

Помимо уже указанных монет в ходе раскопок были обнаружены 4 монеты, чеканенные гето-дакийской народностью. Две монеты, из посеребренной бронзы, представляют собой дидрахмы (вес 6,62 и 6,85 г, № 19,20), другие две являются подразделениями драхмы и одна из них серебряная, хотя и низкой пробы.

На основании представленного выше монетного материала автор приходит к выводу, что гето-даки уже в начале второй половины IV в. до н. э. начинают использовать монеты как эквивалент при обмене. Отсутствие в находках золотых монет и крупных номиналов (тетрадрахм и др.) позволяют утверждать, что найденные экземпляры являлись ходовой монетой, использовавшейся гето-дакийским населением при

³¹ Pentru indicații de ordin general în legătură cu aceste emisiuni monetare, vezi H. Gacbler, *Die antiken Münzen Nord Griechenlands, III, Makedonia und Paionia*, Berlin, 1935, p. 167. Cf. și L. Müller, *Numismatique d'Alexandre le Grand*, Copenhagen, 1855, p. 339 și urm.

обмене, тогда как первая категория, обладавшая высокой меновой стоимостью, тезаврировалась и поэтому не встречается в повседневном обращении.

Научно достоверные находки подтверждают, что монета Филиппа II и монета Александра Великого стали универсальными и для гето-дакийских племен на север от Дуная.

На основании упомянутых монет и учитывая отсутствие римских республиканских динариев, конец поселения в Зимниче датируется примерно 100 г. до н.э. захватывая и первые два десятилетия 1 в. до н.э.

Помимо вышеописанных монет, найденных в гето-дакийском оппидуме, на нынешней территории города Зимниче были обнаружены, в разных топографических пунктах, и другие монеты. Например, динарий с именем монетного магистрата L. Appuleius Saturninus (№ 23), динарий с именем магистрата Q. Fabius Labeo (№ 24). Затем динарий времен Домициана (№ 25) и dupondius Траяна (№ 26), к которым можно добавить клад имперских римских динариев (I—II вв.); из последних были изучены лишь 10 экземпляров. Для византийского этапа известен один follis Маврикия Тиберия (№ 27), клад из 68 бронзовых византийских монет и один billon эпохи Комнинов.

Работа завершается описанием трех феодальных болгарских монет, выпущенных при царе Иоане Александре, его сыне Михаиле (1331—1355) — № 28, 29 — и царе Срацимуре (1360—1396). Среди новейших находок упоминаются румынский дукат времен Влайку Воды и несколько сильно стертых серебряных турецких монет.

ОБЪЯСНЕНИЕ РИСУНКОВ

Рис. 1. — Греческие монеты, найденные в гето-дакийском оппидуме в Зимниче. 1, бронзовая монета Филиппа II (№ 1 в каталоге); 2, то же (№ 4 в каталоге); 3, бронзовая монета Александра Великого (№ 9 в каталоге); 4, то же (№ 11 в каталоге); 5, бронзовая монета города Одессос (№ 13 в каталоге).

MONNAIES ANTIQUES ET FÉODALES DÉCOUVERTES À ZIMNICEA

RÉSUMÉ

L'auteur publie pour la première fois toutes les monnaies et toutes les informations de ce genre de découvertes survenues dans la région de la ville de Zimnicea, en les faisant suivre, dans la première partie de la chronique, d'un commentaire historique et en dressant dans la deuxième partie de l'ouvrage le catalogue chronologique du matériel monétaire.

Pour la plupart, les monnaies décrites ont été trouvées dans l'oppidum géto-dace de Zimnicea, soit au cours des fouilles systématiques effectuées en 1948 et 1949, soit fortuitement par les habitants de la région, mais toujours dans les limites de cet établissement.

Une autre catégorie de monnaies ont été découvertes dans différents points du territoire de la ville actuelle de Zimnicea, et pour quelques-unes les repères topographiques ont été conservés.

La première catégorie de monnaies, celles découvertes dans l'établissement géto-dace de Zimnicea, comporte cinq monnaies en bronze, frappées sous Philippe II, roi de Macédoine et portées au catalogue chronologique, sous les numéros 1—5, ainsi que six exemplaires du temps d'Alexandre le Grand, dont deux sont des drachmes (n^{os} 6 et 7) et les quatre autres des monnaies en bronze (n^{os} 8—11)³¹.

Dans ce même oppidum géto-dace on a encore trouvé 3 monnaies en bronze émises par la colonie grecque d'Odessos du temps de son autonomie. Elles sont décrites sous les n^{os} 13—15. Leur datation remonte au III^e ou II^e siècle av. n. è.

Il nous faut ajouter également trois tétradrachmes de Thassos du II^e—I^{er} siècles av. n. è. (n^{os} 16—18), ainsi qu'un trésor de 24 tétradrachmes frappées par *Macedonia Prima* (II^e siècle av. n. è.), mis au jour en 1868, qui appartiendraient fort probablement à ce même établissement.

A part ces monnaies indiquées, on a encore découvert, à l'occasion des fouilles, quatre monnaies frappées par la population géto-dace. Deux sont des didrachmes (poids 6,62 et 6,85 g—n^{os} 19 et 20) en bronze argenté et les deux autres (n^{os} 21 et 22) sont des sous-divisions du drachme. L'une d'elles est en argent, encore que d'une faible teneur.

Sur la foi du matériel monétaire susmentionné, l'auteur arrive à la conclusion que même à partir du début de la seconde moitié du IV^e siècle av. n. è., les Géo-Daces commencent à utiliser les monnaies en tant qu'instrument d'échange. De l'absence de découvertes de monnaies d'or ainsi que de l'absence des pièces de grandes valeurs (tétradrachmes, etc.) on peut conclure que les exemplaires découverts constituaient le type de monnaie circulant habituellement dans les relations d'échange de la population géto-dace, tandis que les pièces en or et les autres, du fait de leur forte valeur d'échange, étaient thésaurisées, ce qui explique leur absence de la circulation.

Il est ainsi attesté par des découvertes certaines du point de vue scientifique, que les monnaies frappées sous Philippe II et Alexandre le Grand étaient devenues l'instrument d'échange universel, également pour les tribus géto-daces situées au nord du Danube.

A l'aide des monnaies décrites plus haut, ainsi que par l'absence de deniers romains républicains, la fin de l'établissement de Zimnicea peut être datée approximativement vers l'an 100 av. n. è. avec quelques prolongements dans les deux premières décennies du I^{er} siècle av. n. è.

En dehors de ces monnaies trouvées dans l'*oppidum* géto-dace, d'autres ont été encore découvertes, éparses en différents points dans la ville de Zimnicea, à savoir : un denier au nom du magistrat monétaire L. Appuleius Saturninus (n^o 23) et un autre au nom du magistrat Q. Fabius Labeo (n^o 24). Ensuite, un denier de Domitien (n^o 25) et un *dupondius* de Tra-

³¹ Voir page 257.

ian (n° 26), auquel ont peut ajouter un trésor de deniers impériaux (I^{er}—II^e siècles), dont on a examiné seulement 10 exemplaires. Pour la période byzantine, nous n'avons qu'un *foliis* de Mauricius Tiberius (n° 27) et un trésor composé de 68 monnaies byzantines en bronze et en billon, du temps des Comnènes.

Cette chronique finit par la description de trois monnaies féodales bulgares des tzars Jean Alexandre et son fils Michel (1331—1355)—n° 28—29—et une du czar Sratzimir (1360—1396). Un ducat du temps du voïévode Vlaïcu et des monnaies turques en argent fortement abîmées, représentent les exemplaires les plus récents de cette collection.

LÉGENDE DES FIGURES

Fig. 1. — Monnaies grecques découvertes dans l'*oppidum* géto-dace de Zimnicea ; 1, Monnaie en bronze de Philippe II (n° 1 de la description) ; 2, idem (n° 4 de la description) ; 3, monnaie en bronze d' Alexandre le Grand (n° 9 de la description) ; 4, idem (n° 11 de la description) ; 5, monnaie en bronze de la cité d'Odessos (n° 13 de la description).