

NOI DESCOPERIRI ARHEOLOGICE ÎN NECROPOLA DIN SECOLUL AL IV-LEA E.N. DE LA SPANȚOV

Săpăturile din necropola de tip Sîntana-Cerneahov, executate la Spanțov, rn. Oltenița între 1952 și 1960, au permis ca, pe baza celor 45 de morminte descoperite, să se ajungă la cunoașterea principalelor probleme pe care le-a ridicat această nouă și deosebit de interesantă descoperire. La capătul celor cinci campanii de săpături, toate avînd caracterul unor intervenții de salvare, s-au obținut o serie de date însemnate în legătură cu ritul de înmormîntare, cu practicile funerare folosite și cu întinderea aproximativă a necropolei. Totodată s-a ajuns la clasificarea inventarului pe tipuri de obiecte, la stabilirea caracterului etnic al necropolei și la formularea unor concluzii de ordin istoric mai general. Parte din rezultatele cercetărilor de la Spanțov au fost relevate în rapoartele preliminare de săpături ¹ sau în unele studii speciale². În întregime însă ele sînt cuprinse în monografia asupra unor necropole din secolul al IV-lea e.n. din Cîmpia munteană, unde cimitirul de la Spanțov, cu toate problemele pe care le ridică, ocupă poziția principală ³.

Unele lucrări de amenajare și de nivelare a terenului au necesitat o nouă săpătură de salvare, întreprinsă la sfîrșitul anului 1962. Lucrările au avut în vedere mai întîi porțiunile de teren nesăpate încă, dar aflate în situația de a fi acoperite de noi construcții, și apoi zona de vest a necropolei, considerată periferică și din această cauză mai puțin cercetată.

S-au săpat șase secțiuni (XX, XXI, XXII A, XXII B, XXIII și XXIV), în cuprinsul cărora au fost descoperite 24 de morminte. Ele au

¹ B. Mitrea și C. Preda, *Șantierul Spanțov*, în *SCIV*, IV, 1953, 1-2, p. 228-236; C. Preda, în *Materiale*, V, 1959, p. 167-171; B. Mitrea și C. Preda, în *Materiale*, VIII, 1962, p. 617-620.

² B. Mitrea, *Problema populației geto-dace în Muntenia în sec. IV e.n.*, în *Studii și referate*, I, 1954, p. 115-118.

³ B. Mitrea și C. Preda, *Necropole din sec. IV e.n. descoperite în Muntenia* (monografie arheologică în ms.)

fost numerotate în continuarea celor găsite în campaniile precedente, ajungându-se astfel la un număr total de 69 de morminte.

Rezultatele obținute de pe urma acestor ultime săpături, care nu sînt cuprinse în monografia amintită, încheiată la data efectuării acestor lucrări, se dovedesc a fi deosebit de valoroase nu pentru că ar modifica concluziile generale formulate anterior, care în liniile lor generale rămîn aceleași, ci prin faptul că ele prezintă aspecte și descoperiri noi, pe baza cărora se vor putea completa cunoștințele noastre asupra necropolei de la Spânțov.

I. Mormintele de inhumatie, în număr de 16, au fost găsite la adîncimi cuprinse între 0,50 și 2 m. Orientarea lor este N—S sau NNW-SSE. Excepție face un singur mormînt (M. 51), care era orientat VSV-ENE. Scheletele se aflau, în general, în poziție întinsă, culcate pe spate, cu mîinile așezate de-a lungul corpului. Într-un singur caz (M. 49) s-a întilnit un schelet în poziție chireită, fiind culcat pe partea stîngă, cu picioarele strîse și cu mîinile îndoite către craniu. Din rîndul excepțiilor mai poate fi menționat și M. 55, al cărui schelet are piciorul drept îndoit din genunchi. Situații similare au mai fost semnalate și în săpăturile mai vechi, dar o explicație a lor sigură nu s-a găsit. Este, probabil, vorba fie de o formă rituală legată de anumite credințe religioase, fie chiar de caracterul etnic deosebit al celor înmormîntați. Morminte cu poziții asemănătoare se constată și în alte necropole de tip Sîntana-Cerneahov, ele constituind, am putea spune, una din caracteristicile acestei categorii de cimitire⁴. Avem de-a face, prin urmare, cu o practică funerară pe care o găsim manifestîndu-se aproape pe întreaga arie de răspîndire a culturii Sîntana-Cerneahov⁵.

În cuprinsul celor mai multe din mormintele descoperite în 1962 s-a întilnit un inventar bogat și variat (fig. 1). Predomină și de data aceasta ceramica, alături de care se constată frecvent prezența obiectelor mărunte, ca : mărgelile, fibule, piepteni de os, cataramă etc. Se remarcă și cu acest prilej că dispoziția inventarului ceramic în morminte, nu s-a făcut după o regulă anumită. Se constată, de pildă, că uneori întreg materialul ceramic a fost grupat în regiunea capului, alteori în preajma picioarelor. Mai rar vasele au fost așezate de o parte sau de alta a scheletului, adică pe una din laturile lungi ale mormîntului. Într-un singur caz ele au fost depuse pe ambele părți ale scheletului. De obicei poziția vaselor este cea normală, fiind așezate cu gura în sus. Unele însă se găsesc în poziție înclinată sau culcată, în special atunci cînd este vorba de unele tipuri de vase înalte cum sînt, de pildă, cămile și amforele. Cît privește obiectele mărunte, ele își au, de regulă, locul lor obișnuit : mărgelile apar în jurul gîtului, fibulele în zona umerilor, cataramele în apropierea labelor picioarelor sau în regiunea bazinului etc. Interesantă se dovedește a fi practica punerii unor obiecte sau vase mici în recipiente mai mari. Ne referim la M. 52, unde un pieptene de os a fost pus într-o strachină,

⁴ B. Mitrea și C. Preda, *op. cit.*, p. 200 (manuscris).

⁵ G. B. Fedorov, în *MIA*, 82, 1960, p. 258 și 271—273; D. T. Berezoveț și V. P. Petrov, în *MIA*, 82, 1960, p. 93; E. A. Simonovici, în *MIA*, 82, 1960, p. 218; M. I. Braicevski, în *MIA*, 82, p. 109.

și la M. 67, în care s-a găsit, pe lângă alte vase, un castron avînd în interior un pahar de sticlă și unul de lut (fig. 2/1).

Nu în toate cazurile întîlnim morminte cu un inventar bogat și variat. Printre acestea se remarcă unele în care inventarul este alcătuit din cîte un singur vas. Există de asemenea și morminte care nu posedă nici un fel de inventar, ca și morminte cu inventar, dar fără schelet (ceno-

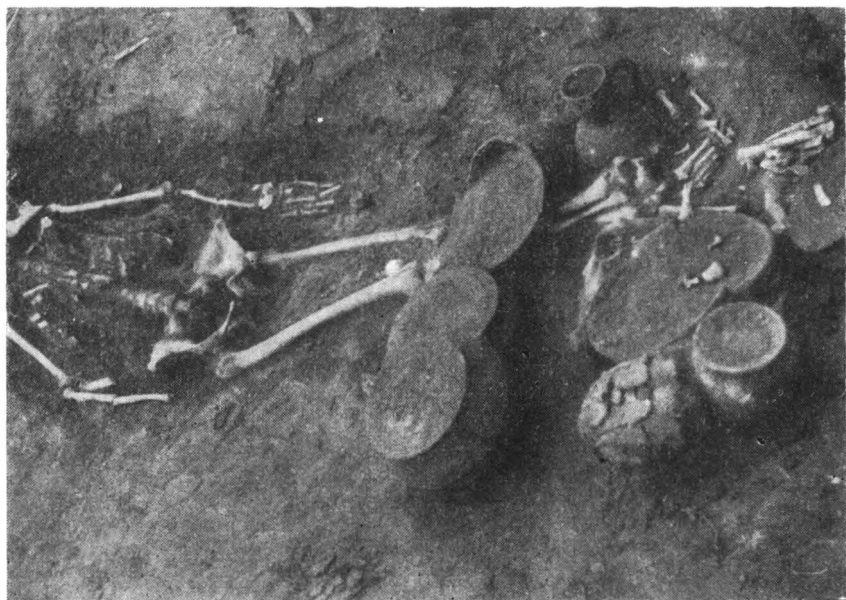


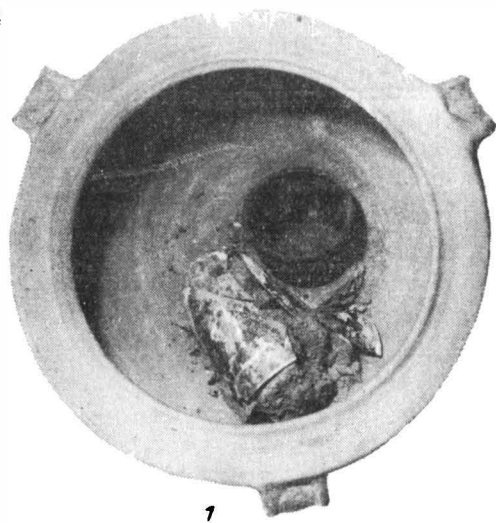
Fig. 1. — Spanțov. Mormîntul nr. 63 *in situ*.

taf). Acest din urmă tip de morminte îl avem documentat în două cazuri (M. 46 și M. 68), fiecare mormînt fiind reprezentat doar prin prezența cîte unui singur vas.

Partea principală a inventarului mormintelor de inhumație, așa cum am mai spus, o constituie ceramica. Ea se împarte, luînd ca bază criteriul tehnic, în patru categorii, aceleași care au fost sesizate și în campaniile anterioare.

a. În prima categorie pot fi incluse vasele lucrate cu mîna, din pastă grosolană cu amestec de cioburi pisate în compoziția pastei. Cele patru vase descoperite, au aproximativ aceeași formă, ușor piriformă, cu fundul plat și buza răsfrîntă în afară. Două dintre ele sînt ornamentate: unul cu alveole care crestează buza, iar celălalt cu un brîu alveolar (fig. 3/7).

b. Categoria a doua cuprinde toate vasele lucrate la roată, din pastă fină de culoare cenușie. Numărul lor este mare și formele foarte variate. Se întîlnesc tipuri de vase piriforme de dimensiuni diferite, castroane mari cu trei toarte și căni, în rîndul cărora se remarcă una cu corpul bitronconic și gîtul înalt, ușor conic, decorată cu fațete în jumătatea superioară a corpu-



1



2



3



4



5

Fig. 2. — *Spanțov*. Vase de lut din mormintele de inhumație.



Fig. 3. — *Spanțov*. Tipuri de vase de lut și de sticlă descoperite în morminte.

lui (fig. 2/5); relativ numeroase sînt și străchinile cu forme și profiluri variate (fig. 3/3,6). Mai rar apar și paharele mici de lut. Decorul este folosit aici mai frecvent. Se remarcă mai întîi ornamentul lustruit, redat prin rețea de linii sau prin linii în zigzag. Pentru prima dată la Spanțov este documentat și decorul ștampilat. Este vorba mai întîi de un castron cu trei toarte, care are pe umăr un șir de dreptunghiuri așezate oblic, a căror suprafață este decorată cu linii incizate ca o frunză de brad (fig. 2/3). Urmează apoi un pahar mic cu suprafața exterioară în întregime ornamentată. Pe umăr apar niște linii oblice dințate, pe corp rozete acoperite de cîte o semilună, iar pe fund niște ovale în formă de frunze (fig. 3/2). Probabil aici se poate include și decorul de pe un alt vâsuf, constînd dintr-o linie în zigzag și triunghiuri, realizate cu un obiect dințat (fig. 3/1).

c. Categoria a treia cuprinde vasele lucrate tot la roată, dar din pastă sgrunțuroasă, cu amestec de pietricele în compoziția pastei. Este vorba de așa-zisa pastă ciment. Vasele sînt toate de același tip, piriforme, cu fundul plat, corpul de obicei bombat și buza răsfrîntă spre exterior. Decorul este simplu, fiind alcătuit doar din linii circulare incizate, aplicate pe umăr în jurul vasului (fig. 3/5).

d. În ultima categorie, cea de-a patra, au fost incluse vasele romane de import. Din rîndul acestora amintim prezența a două amfore: una mică cu fundul ascuțit, cealaltă mai mare cu caneluri pe corp (fig. 2/2) și un urciol din pastă roșiatică. O descoperire nouă și importantă o constituie un urciol cu două minere, acoperit în întregime cu smalț de culoare verzuie (fig. 2/4), așezat între alte șapte vase caracteristice celorlalte categorii.

Din categoria vaselor de import din Imperiul roman face parte și un pahar de sticlă, singurul descoperit în această campanie de săpături. El are o formă aproape cilindrică, cu fundul bombat, emisferic (fig. 3/4).

Inventarul obiectelor mărunte este și el relativ numeros. Atrag atenția în primul rînd fibulele, la care distingem două tipuri. Primul este reprezentat de fibula de bronz cu piciorul întors pe dedesubt, tip bine-cunoscut și răspîndit în toate necropolele de acest fel. Exemplarul nou descoperit la Spanțov are pe fața superioară a arcului un ornament incizat, alcătuit dintr-un X între două linii în zigzag (fig. 4/18). Celălalt tip cuprinde două fibule de argint cu semidisc, primele de acest fel descoperite pînă acum în necropola de la Spanțov. Ele nu sînt identice. Una din fibule, și anume cea găsită în M. 63, are semidiscul mai aplatizat și cu marginile ornamentate cu spirale și semicreui (fig. 4/15). Cealaltă, descoperită în M. 65, are semidiscul mai înalt, fără decor și resort dublu (fig. 4/19).

Din seria obiectelor de metal mai putem aminti o cataramă mică de argint (fig. 4/9), un ac și o pilă de unghii, ambele din bronz (fig. 4/13,14). Acestea două din urmă s-au găsit în M. 63, așezate lîngă palma mîinii stîngi.

În jurul gîtului, la cîteva din schelete s-au descoperit o serie de mărgelile de cornalină cu fațete romboidale (fig. 4/1—4) și mărgelile de sticlă de forme și mărimi diferite, unele dintre ele fiind colorate și ornamentate (fig. 4/5—7).

Inventarul obiectelor mărunte se completează cu doi piepteni de os cu mînerul semicircular (fig. 4/16), o scoică marină găsită în M. 63

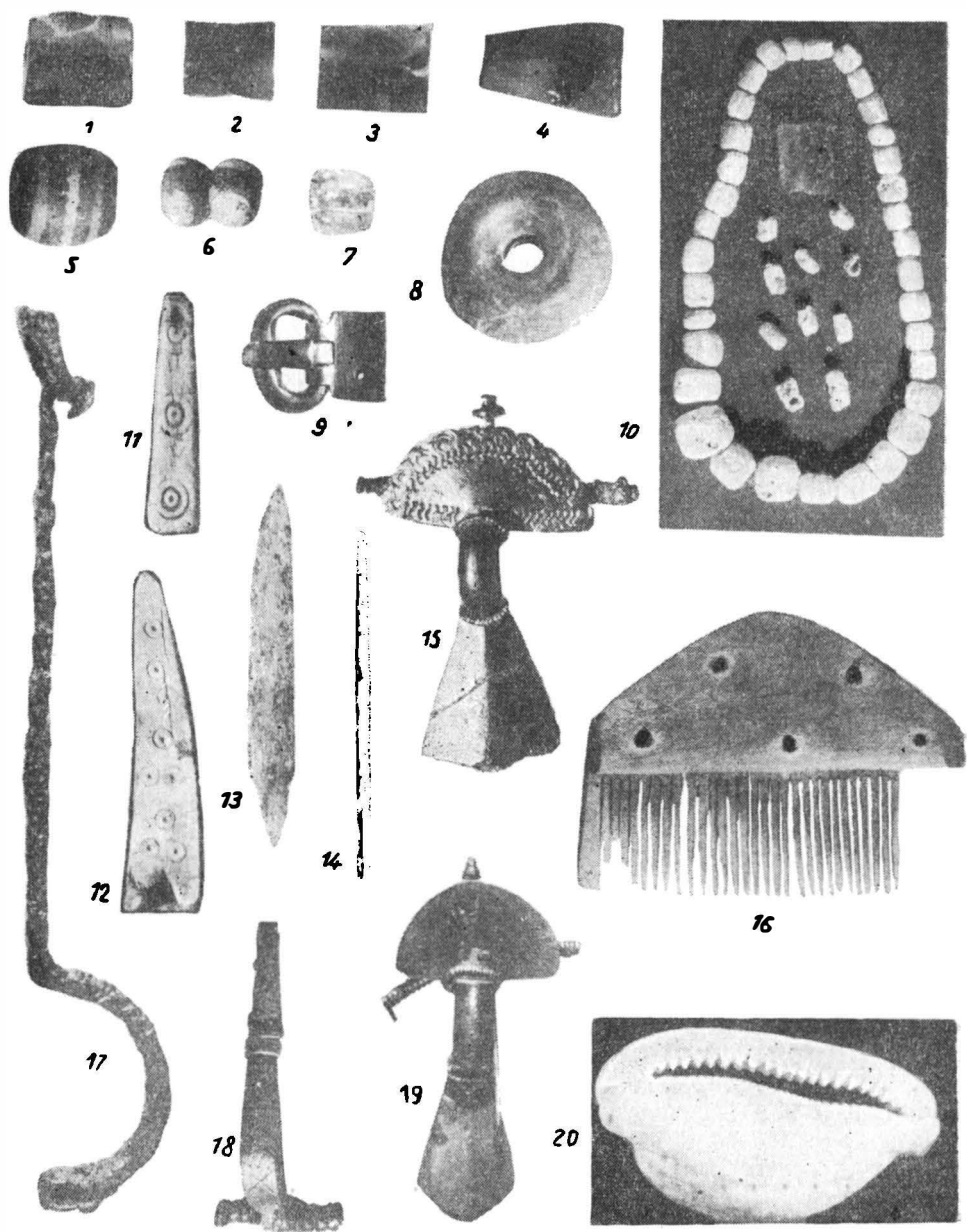


Fig. 4. — Spançov. Tipuri de obiecte găsite în morminte.

(fig. 4/20), între picioarele scheletului, în apropiere de genunchi, și câteva fusaiole de lut de formă bitronconică (fig. 4/8).

II. Din cele 24 de morminte descoperite în 1962, șase sînt de incinerare. Numărul lor este relativ mare dacă ținem seama că în cele cinci campanii anterioare s-au întîlnit numai patru morminte de incinerare. Este interesant de remarcat faptul că cinci morminte s-au descoperit grupate într-un singur loc, pe o suprafață relativ mică de teren, în sectorul vestic al necropolei, într-o zonă aproximativ periferică a acesteia.

Mormintele în discuție, descoperite la adîncimi cuprinse între 0,50 și 0,85 m, constau în general din cîte una sau două urne, în care au fost depuse oase calcinate. În unele cazuri se găsesc și vase sau fragmente ceramice adiacente, acestea din urmă fiind folosite drept capac pentru urne. Într-unul din morminte, pe lângă unele resturi ceramice s-au găsit și cîteva oase calcinate, grupate la piciorul urnei. Excepție face de la cele arătate pînă acum M. 61, care constă doar dintr-un pachet de oase calcinate și cîteva fragmente de vase, toate puse la un loc într-o mică groapă.

Inventarul mormintelor de incinerare este mult mai sărac decît al celor de înhumare. Ceramica, fie că este vorba de urne, fie de vase adiacente, constituie, se poate spune, elementul principal. Tipurile și formele de vase nu se deosebesc față de cele din mormintele de înhumare. Apar și aici vase lucrate cu mîna din pastă grosolană, și vase lucrate la roată din pastă fină de culoare cenușie sau chiar roșiatică. Printre acestea se observă cîteva străchini fragmentare și o cană bitronconică cu mîner, din pastă roșiatică, amintind prin forma ei cînille mai vechi, frecvent întîlnite în cultura geto-dacică (fig. 3/8). Predomină vasele piriforme, lucrate la roată din pastă-ciment, aproape toate fiind folosite ca urne. Ele sînt decorate de obicei pe umăr, cu cîte 1—3 linii incizate care înconjură vasul de jur împrejur (fig. 3/5). Vasele, ca și fragmentele ceramice, din toate spețele menționate, au urme de ardere secundară, rămase din timpul procesului de incinerare.

Nu lipsesc nici obiectele mărunte care s-au descoperit în urne printre oasele calcinate. Unul din obiectele foarte rar întîlnite în aceste complexe — la Spanțov pentru prima dată — este o cheie de fier, lungă de 0,171 m; ea are la unul din capete un belciug, iar la celălalt o curbura în formă de seceră (fig. 4/17). Urmează apoi două pandantive prismatice cu baza pătrată, decorate cu cercuri concentrice și cu cercuri simple, avînd la mijloc cîte un punct. La capetele ascuțite au cîte o perforație pentru a putea fi atîrnate (fig. 4/11, 12). La acestea se mai adaugă cîteva perle de cornalină cu fațete romboidale, decolorate în alb din cauza arderii lor, fragmente de pieptene de os și de scoici marine. La toate obiectele enumerate se constată urme de ardere, dovadă că ele au fost puse pe rug cu cadavrul și apoi adunate — ceea ce a mai rămas — și depuse în urne împreună cu oasele calcinate.

★

Prezentarea principalelor descoperiri făcute în necropola de la Spanțov în timpul cercetărilor arheologice din toamna anului 1962 permite formularea unor concluzii de ordin mai general asupra cimitirului respectiv, care vin să completeze pe cele anterioare.

O primă constatare pe care o putem face se referă la întinderea necropolei de la Spanţov. S-a crezut, mai ales după primele campanii de săpături, că cimitirul despre care este vorba nu are o întindere prea mare. Totodată, pe baza aceluiaşi prime săpături începuse să-şi facă loc din ce în ce mai mult ideea că cercetările efectuate s-au concentrat în centrul necropolei şi că mormintele dezvelite constituie majoritatea. Descoperirile făcute în vara anului 1960 la o distanţă de circa 100 m spre N—NV de zona săpată anterior şi rezultatele obţinute în 1962 duc la concluzia că necropola de la Spanţov se întinde pe o zonă mult mai mare decât s-a crezut pînă acum şi că sîntem încă departe de a fi ajuns la dezvelirea majorităţii mormintelor. Despre limitele ei exacte, ca şi despre săparea ei integrală încă nu poate fi vorba, deoarece o bună parte este acoperită de construcţii moderne, care nu îngăduie o cercetare completă.

În al doilea rînd, extinderea săpăturilor în direcţia N—V a dus, aşa cum s-a arătat mai sus, la descoperirea unui număr de şase morminte de incinerare. Faptul în sine prezintă mai întîi importanţă prin aceea că el schimbă în mod sensibil raportul procentual între mormintele de inhumatie şi de incinerare, fiind socotit mult în defavoarea celor din urmă. Importanţa acestei descoperiri creşte datorită împrejurării că cinci morminte de incinerare s-au găsit grupate într-un singur sector. Nu apare limpede dacă această grupare este întâmplătoare sau are o oarecare semnificaţie. S-ar părea pentru început că celei de-a doua ipoteze i se poate acorda mai multă încredere. În acest caz ar urma să ne gîndim că avem de-a face fie cu incinerati înrudiţi între ei, fie cu un grup etnic deosebit de restul celor înmormîntaţi la Spanţov. O verificare s-ar putea face numai cu condiţia extinderii săpăturii în sectorul respectiv, care ar avea menirea să descopere sau nu şi alte grupe similare. Pînă atunci rămîne să ne mulţumim doar cu semnalarea descoperirii şi cu simpla enunţare ipotetică a semnificaţiei ei.

În altă ordine de idei, săpăturile din 1962 au scos la iveală o serie de materiale noi, care vin să completeze şi să îmbogăţească seria celor descoperite anterior. În domeniul ceramicii se consideră ca o descoperire cu totul nouă şi deosebită, lucru deja semnalat, urciorul roman smălţuit. El constituie o noutate nu numai pentru necropola de la Spanţov, ci şi pentru celelalte cimitire de acelaşi tip, deoarece, după cunoştinţele noastre, este pentru prima dată cînd se descoperă un vas smălţuit în întreaga arie de răspîndire a culturii Sîntana-Cerneahov. Explicaţia constă în faptul că asemenea produse ceramice sînt foarte rare chiar şi în centrele mai importante ale lumii romane, de unde erau vehiculate spre aceste regiuni. Tot ca noutate este şi descoperirea cîtorva vase cu decor ştamplat. Un astfel de ornament, dar diferit ca tip, se întîlneşte relativ frecvent pe unele vase din cimitirele de la Olteni ⁶, Tirgşor ⁷ şi în alte centre ale culturii Sîntana-Cerneahov ⁸.

⁶ C. Preda, *Cimitirul de la Olteni şi unele probleme privind cultura materială a sec. IV. e.n. pe teritoriul R.P.R.* în *SCIV*, X, 1959, 2, p. 357, fig. 2 şi 3.

⁷ Gh. Diaconu, *Consideraţii preliminare asupra necropolei de la Tirgşor, din sec. III—IV e.n.* în *SCIV*, XI, 1960, 1, p. 58.

⁸ M. I. Braicevski, *op. cit.*, p. 113, pl. I/2; D. T. Berezoveţ şi V. P. Petrov, *op. cit.*, p. 85—87, pl. I; E. A. Simonovici, *op. cit.*, p. 201, fig. 10 şi pl. VIII/2; B. A. Ribakov, în *SA*, 4, 1962, p. 66—89.

Printre obiectele măruite am semnalat și descoperirea unor piese care apar pentru prima dată în cimitirul de la Spanțov. Este vorba mai întâi de cele două fibule de argint cu semidisc. Tipul ca atare, deși nou pentru Spanțov, este documentat în alte necropole din aceeași vreme, atât la noi, cât și în afara teritoriului țării noastre. Pentru regiunile noastre sînt cunoscute astfel de fibule, indiferent de variantele tipului general, la Sîntana de Mureș⁹, Izvoarele¹⁰, Tîrșor¹¹, Oinac¹² etc. În zona nord-estică a ariei de răspîndire a cimitirelor de tip Sîntana-Cerneahov apare, de asemenea, în unele morminte de la Romașki¹³ și Gavrilovka¹⁴.

Pendantivele prismatice de os cu decor de cercuri concentrice și puncte la mijloc, găsite numai în mormintele de incinerare, reprezintă un alt element nou pentru descoperirile de la Spanțov. Pînă acum acest tip de podoabă este cunoscut la noi doar în necropola de la Tîrșor¹⁵, unde s-a găsit atât în mormintele de inhumare, cât și în cele de incinerare. Ele apar de asemenea și în alte necropole situate la est de Nistru¹⁶. Forma și ornamentul este același. Diferă doar mărimea și numărul cercurilor cu rol decorativ. De obicei una din fețe nu este decorată. Nu știm dacă faptul acesta și numărul cercurilor au sau nu o oarecare semnificație ori este vorba pur și simplu de o întîmplare. În această privință nu dispunem încă de indicii pe baza cărora să putem încerca formularea nici cel puțin a unor ipoteze.

Alături de fibulele cu semidisc și pendantive, se înscrie, tot ca o descoperire nouă, cheia de fier găsită în urna unui mormint de incinerare. Aceasta reprezintă unul din obiectele care apar foarte rar în complexe culturale de tip Sîntana-Cerneahov. Pentru teritoriul de azi al țării noastre nu cunoaștem decît un exemplar, descoperit recent la Mogoșani¹⁷. Chei de acest fel se găsesc în unele cimitire Cerneahov din Ucraina¹⁸ și destul de frecvent în cultura Pșevorsk¹⁹.

Noile descoperiri de la Spanțov nu modifică cu nimic concluziile mai vechi asupra datării necropolei. Dimpotrivă, ele vin să întărească formulările noastre în acest sens. De pildă, pe baza ansamblului descoperirilor anterioare s-a ajuns la concluzia că necropola de la Spanțov aparține perioadei de maximă dezvoltare și de sfîrșit a culturii Sîntana-Cerneahov și, ca urmare, acoperă în timp mijlocul și penultimul sfert al secolului al IV-lea

⁹ Kovács István, în *DoljCluj*, III, p. 298 — 305.

¹⁰ R. Vulpe, *Izvoare*, 1957, p. 306 — 307.

¹¹ Informație primită de la Gh. Diaconu, a cărui monografie asupra rezultatelor săpăturilor de la Tîrșor se află sub tipar.

¹² Informație de la D. Berciu.

¹³ Cf. *Ebert, RL*, XIII, p. 113.

¹⁴ E. A. Simonovici, *op. cit.*, p. 200, pl. XIII.

¹⁵ Gh. Diaconu, *Despre pendantivele prismatice de os din necropola de la Tîrșor în SCIV*, XIII, 1962, 2, p. 441—443.

¹⁶ E. A. Simonovici, *op. cit.*, pl. XV/70; A. T. Braicevskaia, în *MIA*, 72, p. 170, fig. 18.

¹⁷ Informația o datorăm colegului Gh. Diaconu, pentru care îi aducem mulțumirile noastre.

¹⁸ I. V. Kuharenko, în *SA*, XXII, 1955, p. 144.

¹⁹ Bogdan Kostrzewski, în *PrzegArch*, VII, 1947, p. 194—263; Crystina Przewozna, în *Fontes archaeologici posnanienses*, V, 1954, p. 114.

e. n. pînă la venirea hunilor. Unul din elementele de seamă care ne-a îngăduit o datare mai tîrzie l-a constituit pieptenele de os cu dinții bilaterali, descoperit în 1956. Acestuia vin să i se adauge acum și cele două fibule de argint cu semidisc, care nu fac decît să confirme datarea propusă de noi pentru întregul complex de la Spanțov.

Referitor la caracterul etnic al populației înmormîntate la Spanțov, descoperirile despre care am vorbit, deși nu aduc date esențiale, vin să întărească părerea exprimată o dată cu publicarea rezultatelor obținute în săpăturile precedente.

S-a afirmat, de exemplu, mai ales ca urmare a descoperirii în 1952 a unei cești dacice într-un mormînt de inhumație, că printre purtătorii culturii Sîntana-Cerneahov — care constituie un amestec de populații cu etniciuri diferite, predominante fiind triburile germanice, în special cele gotice — se află și elemente locale daco-romane. În legătură cu prezența acestor elemente locale poate fi amintit aici vasul lucrat cu mîna, decorat cu brîu alveolar, și cana bitronconică, de tradiție geto-dacică, găsită recent într-un mormînt de incinerație. Împreună cu ceașca dacică, vasele menționate reprezintă moșteniri culturale autohtone, care s-au perpetuat și pe care le-a preluat cultura Sîntana-Cerneahov în regiunile fostei Dacii. Ele dovedesc o dată mai mult, fie și indirect, prezența unor elemente de origine daco-romană în cadrul general al purtătorilor culturii Sîntana-Cerneahov.

Noile descoperiri de la Spanțov vin să aducă și alte date în legătură cu aceeași problemă a etnicului purtătorilor culturii de tip Sîntana din țara noastră. În această privință s-a exprimat punctul de vedere potrivit căruia există în cadrul culturii amintite un aspect deosebit, denumit aspectul *Tîrșor-Olteni*, caracterizat prin morminte de incinerație în gropi sau urne, care cuprind vase de lut sau fragmente ceramice și diverse obiecte de metal, os și sticlă, toate cu urme de ardere de la flăcările rugului²⁰. Acest aspect cultural a fost atribuit din punct de vedere etnic taifalilor. La baza acestei atribuirii etnice s-a pus prezența în cadrul acestor necropole a unor elemente de tip Pșevorsk. Este vorba în primul rînd de ritualul mormintelor de incinerație, unde se constată arderea pe rug a întregului inventar, iar în al doilea rînd de prezența în cîteva morminte a unor arme de fier (umbo și vîrf de lance). Deocamdată, nici la Olteni și nici în celelalte necropole din Cimpia munteană, cu excepția a două morminte, descoperite unul la Mogoșani și celălalt la Tîrșor²¹, nu s-a descoperit nici un fel de armă. În schimb, în toate aceste necropole, ca și în majoritatea cimitirelor de acest fel și din aceeași epocă din regiunile cuprinse între Carpați, Prut, Nipru și nordul Mării Negre, se constată prezența mormintelor de incinerație cu arderea rituală a obiectelor și vaselor de lut. O dată cu noile săpături de la Spanțov, numărul mormintelor de tipul amintit s-a ridicat de la patru, cîte fuseseră dezvelite în campaniile anterioare, la zece morminte. În plus am arătat că, în unul din aceste morminte, printre oasele calcinate din urnă s-a găsit o cheie de fier, obiect cunoscut și mult răspîndit

²⁰ Gh. Diaconu, *Despre taifali în lumina cercetărilor arheologice . . .*, în SCIV, 15, 1964, 4, p. 468.

²¹ *Ibidem*, p. 469—471.

în cultura Pșevorsk. Tot în urma noilor săpături de la Izvorul (Cacaleți) ²², rn. Giurgiu, au fost scoase la iveală și în această necropolă câteva morminte de incinerare cu inventarul ars pe rug.

Despre prezența taifalilor printre purtătorii culturii Sîntana-Cerneahov din regiunea extracarpatică, după cum ne-o confirmă înainte de toate textele literare ²³, nu avem motive să ne îndoim. Ceea ce rămîne insuficient clarificat este identificarea lor pe plan arheologic. De pildă, dacă se pornește de la premisa că mormintele de incinerare cu ardere rituală a inventarului reprezintă elemente culturale aparținînd triburilor taifalice, se impune aproape în mod obligatoriu să-i căutăm pe taifali nu numai într-o zonă anumită, limitată la așa-zisul aspect *Tîrșor-Otteni*, ci, după cum ne arată descoperirile, răspîndiți, alături de goți, aproape pe întreg teritoriul ocupat de cultura Sîntana-Cerneahov. În cazul în care însă nu se va putea susține ideea răspîndirii taifalilor pe aproape întreaga arie a acestei culturi, nu mai putem aduce ca argument în favoarea identificării lor toate mormintele de incinerare cu vasele și obiectele arse pe rug o dată cu cadavrul. Luînd în considerație o astfel de eventualitate, se impune nevoia ca din toate aceste morminte să se detașeze o grupă aparte, care să cuprindă în plus și alte elemente venite din nord. Ne gîndim numai la acele morminte de incinerare cu vasele arse secundar în care apar arme și obiecte de fier caracteristice culturii Pșevorsk. Astfel de morminte sînt mult mai puține la număr și răspîndirea lor pare să nu contrazică, ci, dimpotrivă, să confirme datele oferite de izvoarele scrise cu privire la localizarea triburilor de taifali.

Pentru a adopta una sau alta din părerile prezentate de noi referitoare atît la identificarea, cît și la localizarea taifalilor în cadrul culturii Sîntana-Cerneahov, credem că este nevoie ca cercetările arheologice viitoare să aducă unele precizări absolut necesare. Acestor cercetări le-ar reveni sarcina să stabilească în mod precis în ce măsură mormintele de incinerare despre care s-a vorbit au un ritual practicat în cuprinsul culturii Sîntana-Cerneahov numai de taifali. Desigur că o rezolvare decisiv pozitivă a acestui aspect de cercetare ar atrage după sine concluzia că acest grup etnic este răspîndit aproape pe întreaga arie a culturii Sîntana-Cerneahov. Un răspuns negativ dat însă aceleiași probleme cere restrîngerea argumentelor arheologice numai la ceea ce este mai caracteristic. În felul acesta și pe baza unor asemenea elemente sigure se va putea ajunge la o identificare și localizare mai precisă a triburilor de taifali în rîndul purtătorilor culturii Sîntana-Cerneahov.

CONSTANTIN PREDA

²² În săpăturile și descoperirile întîmplătoare din anii 1962–1963 s-au găsit primele morminte de incinerare cu vase și obiecte arse pe rug.

²³ Cf. C. Diculescu, *Die Wandalen und die Goten in Ungarn und Rumänien*, în *Mannus*, VIII; vezi și Gh. Diaconu, în *SCIV*, 15, 1964, 4, p. 467 – 483.

НОВЫЕ АРХЕОЛОГИЧЕСКИЕ ОТКРЫТИЯ НА МОГИЛЬНИКЕ IV В. Н. Э. В СПАНЦОВЕ

РЕЗЮМЕ

В ходе раскопок, произведенных в 1962 г. в Спанцове на могильнике типа Сынтана-Черняхов, были вскрыты 24 погребения. Погребальная утварь и полученные новые данные чрезвычайно важны для выяснения общего облика культуры Сынтана-Черняхов.

Из 24 вскрытых погребений 16 являются погребениями с трупоположением, 6 — с трупосожжением, 2 — кенотафы. Утварь их состоит в основном из глиняных сосудов, слепленных от руки или на гончарном круге из теста сероватого или кирпичного цвета, римских глиняных и стеклянных сосудов, бронзовых фибул, стеклянных и корнелиновых бус, костяных гребней и т. д. Особого внимания заслуживают впервые найденные в Спанцове глазированный кувшинчик, железный ключ, 3 костяных подвески, 2 серебряных фибулы с полудиском и сосуда с штампованным узором.

Новые находки свидетельствуют о том, что могильник занимает гораздо большую площадь, чем предполагалось, и содержит довольно большое число погребений с трупосожжением. Серебряные фибулы с полудиском подтверждают датировку могильника серединой и третьей четвертью IV в. н.э.

ОБЪЯСНЕНИЕ РИСУНКОВ

Рис. 1. — Спанцов. Погребение № 63.

Рис. 2. — Спанцов. Глиняные сосуды из погребений с трупоположением.

Рис. 3. — Спанцов. Типы глиняных и стеклянных сосудов, найденных в погребениях.

Рис. 4. — Спанцов. Типы предметов, найденных в погребениях.

NOUVELLES DÉCOUVERTES ARCHÉOLOGIQUES DANS LA NÉCROPOLE DE SPANȚOV DU IV^e SIÈCLE DE N. È.

RÉSUMÉ

Les fouilles effectuées en 1962 dans la nécropole de type Sîntana-Cerneahov de Spanțov ont abouti à la découverte de 24 tombes. Le mobilier funéraire et les données nouvelles apportées par ces fouilles sont de première importance pour la connaissance de l'aspect général de la civilisation de Sîntana-Cerneahov.

Parmi ces tombes, 16 sont des tombes d'inhumation, 6 des tombes d'incinération et 2 des cénotaphes. Leur mobilier se compose généralement de vases d'argile modelés à la main et au tour, dans une pâte grisâtre ou couleur brique, des vases romains en argile et en verre, des fibules en bronze, des perles en verre et en cornaline, des peignes en os, etc. Nous devons souligner la découverte, pour la première fois à Spanțov, d'une cruche émaillée, d'une clef en fer, 3 pendentifs en os, 2 fibules en argent à semi-disque et de quelques vases à décor estampillé.

Les nouvelles découvertes attestent que la nécropole s'étend beaucoup plus que l'on avait cru au début et qu'elle contient un assez grand nombre de tombes d'incinération. Les fibules d'argent à semi-disque confirment la datation de la nécropole que l'on avait portée au milieu et au troisième quart du IV^e siècle de n.è.

LÉGENDE DES FIGURES

Fig. 1. — *Spanțov*. Tombe n° 63 *in situ*.

Fig. 2. — *Spanțov*. Vases en argile des tombes d'inhumation.

Fig. 3. — *Spanțov*. Types de vases en argile et en verre découverts dans les tombes.

Fig. 4. — *Spanțov*. Types d'objets trouvés dans les tombes.