

## FIBULA DIGITATĂ DE BRONZ DE LA DRĂCȘINI

În vara anului 1963, cu ocazia unor lucrări edilitare în satul Drăcșini (com. Bălușeni, ra. Botoșani), în locul numit „Valea Bisericii” s-au găsit câteva obiecte neobișnuite. Fiind sesizat Muzeul raional din Botoșani, ne-am deplasat la fața locului, unde am găsit trei piese, și anume: partea superioară a unei amfore romane, un vas mic bitronconic din pastă roșiatică fără decor și o fibulă digitată de bronz. Primele două piese aparțin secolelor II—IV e. n. și provin din așezarea deranjată în mare parte prin construirea actualelor clădiri. Cea de-a treia piesă, fibula, prezintă un deosebit interes, cu atât mai mult cu cât nu aparține perioadei amintite și, ca atare, prezența ei în așezare este inexplicabilă.

Piesa în discuție face parte din categoria fibulelor digitate de bronz, fiind una dintre cele mai mari de acest fel descoperite în țara noastră (are lungimea de 13,5 cm). Amintim că fibula digitată de la Iași (găsită la „Crucea lui Ferent”) are numai 11,6 cm<sup>1</sup>, iar cea mai mare fibulă găsită pînă în prezent este cea de la Martinovka<sup>2</sup> (U.R.S.S.), de 17 cm.

Placa superioară, semidiscoidală, a fibulei de la Drăcșini are înălțimea de 2,5 cm, lățimea de 4,5 cm, iar cu butonii marginali 7 cm. Deci și din acest punct de vedere fibula este mai mare decît cea descoperită la Garvăn<sup>3</sup>, din care s-a găsit doar placa superioară cu lățimea de 6,5 cm.

Placa superioară, deși semidiscoidală, apare ca un poligon ale cărui laturi sînt marcate de 5 butoni în formă de ghindă. Aceștia sînt așezați astfel: butonii laterali la 4 mm de colțurile inferioare ale plăcii, iar ceilalți la cîte 13—14 mm distanță. Butonul central este mai lung decît ceilalți, avînd 15 mm. Placa este decorată cu 17 grupuri de cîte 2 cerculețe, concentrice incizate, cu diametrul de 5 mm.

Arcul fibulei, lung de 2,2 cm și lat de 1,2 cm, are o creastă mediană care îl împarte în două suprafețe, decorate cu o rețea de linii incizate,

<sup>1</sup> M. Petrescu-Dimbovița și N. Zaharia, în *SCȘ Iași*, VII, 1956, 2, p. 1.

<sup>2</sup> I. Nestor, *L'établissement des slaves en Roumanie à la lumière de quelques découvertes archéologiques récentes în Dacia*, N. S., V, 1961, p. 438, fig. 2.

<sup>3</sup> Gh. Ștefan și colaboratori, *Săpăturile de la Garvăn*, în *Materiale*, VI, p. 633.

unele paralele cu laturile lungi, iar altele, oblice, paralele cu sănțuirile transversale din capetele arcului.

Piciorul fibulei este oarecum romboidal, cu lungimea de 7,3 cm, terminându-se printr-un buton lung de 13 mm, care se aseamănă cu capul unei reptile (șopîrlă).

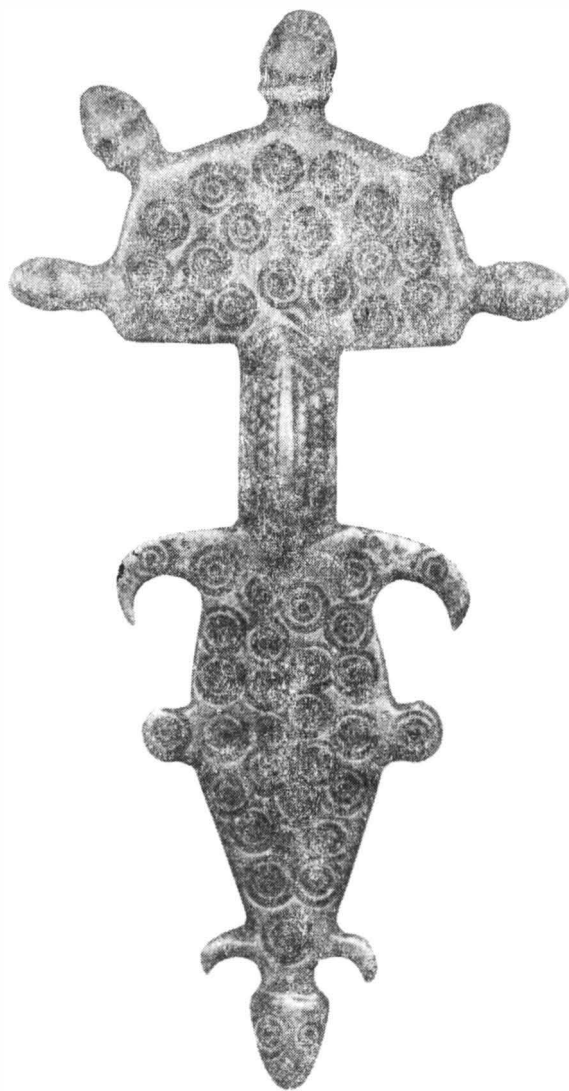


Fig. 1. — Fibula digitată de bronz de la Drăcșini.

La o distanță de 4 mm de acest buton, două proeminențe laterale sugerează picioarele din față ale reptilei. Lateral, aproximativ la mijlocul piciorului se află două proeminențe circulare, decorate tot cu cercelețe incizate. La capătul dinspre arc, în ambele părți, se află câte o proeminență în formă de cap de pasăre, lungi de aproximativ 1 cm.

Decorul piciorului, ca și al discului superior, constă din 30 de grupuri de câte două cercelețe concentric incizate, din care două reprezintă ochii capetelor de pasăre, iar două sînt aplicate pe butonii din mijloc. În aceeași manieră sînt executați și ochii reptilei de pe butonul din capătul fibulei. Grosimea plăcii superioare este de 3 mm, iar a arcului și a piciorului de 2 mm. Fibula digitată de bronz de la Drăcșini a fost turnată și apoi incizată. Pe reversul fibulei, și anume pe placa superioară, se află două urechiușe înalte de 7 mm și late de 10 mm, așezate la distanța de 12 mm una de alta, perforate prin mijloc pentru trecerea arcului de la capătul acului; acesta era, probabil, din fier, întrucît se mai observă încă multă rugină provenită din oxidarea acului respectiv.

La piciorul fibulei, pe revers, se află, la o distanță de 3,2 cm de urechiușele descrise mai sus, o altă urechiușă, de aceleași proporții, dar

care are capătul superior îndoit către corpul fibulei, avînd rolul de port-agrafă.



Căutînd o analogie între fibulele descoperite pînă în prezent în țara noastră și publicate de I. Nestor<sup>4</sup>, atribuite în mare parte slavilor și datate, ca atare, în secolele VI—VII e. n., nu am găsit nici o asemănare pentru piesa noastră printre toate aceste fibule digitate, precum nici printre cele descoperite ulterior, ca cele de la Orlea și Vîrtop (reg. Oltenia)<sup>5</sup>, care se încadrează în grupa I C după J. Werner și sînt datate în prima jumătate a secolului al VII-lea e. n. (fibule slave), sau cea descoperită la Dervent (reg. Dobrogea)<sup>6</sup>, datată în secolele VI—VII e. n. și care are analogii cu fibula de tip Suuk-Su (Artek) și fibula de tip Arçar.

Fibula digitată de bronz de la Drăcșini nu poate fi încadrată nici în categoria fibulelor slave descoperite la Șipot-Suceava sau la Sărata-Monteoru, datate în secolul al VI-lea e. n. și care prezintă caractere proprii seriei de fibule slave<sup>7</sup> și nici cu fragmentul fibulei găsite la Garvăn (Dinogetia), decorată prin excizie și cu caractere oarecum mai apropiate de fibulele pereche de la Arçar și Histria<sup>8</sup>.

Cele mai apropiate analogii le găsim la fibulele digitate descoperite împreună cu podobeale de argint în tezaurul de la Koloskova, lângă Valuek (U.R.S.S.)<sup>9</sup>. Cele 5 fibule găsite aici au de asemenea placa superioară semidiscoidală, cu butonii în formă de ghindă, și sînt decorate prin incizie cu cerculețe concentrice, proeminențele laterale ale piciorului nemaifiind însă în formă de capete de păsări și labe de șopîrlă, ci avînd forma de tortiță. Deosebirea dintre fibula de la Drăcșini și acelea de la Koloskova constă în aceea că prima este mult mai bine lucrată, iar decorul este bine conturat.

Întrucît fibulele de la Koloskova sînt datate de către B. Rîbakov în secolele VI—VII e. n., putem spune că și fibula de la Drăcșini aparține aceleiași perioade și că este slavă. În ceea ce privește prezența ei într-o așezare unde pînă în prezent nu au fost găsite decît materiale aparținînd secolelor II—IV, urmează a se efectua într-un viitor cît mai apropiat cercetări arheologice mai ample care să elucideze această problemă.

SIMION RAȚĂ

<sup>4</sup> I. Nestor, *op. cit.*

<sup>5</sup> Maria Comșa, *Două fibule digitate descoperite în Oltenia*, în *SCIV*, XII, 1961, 1, p. 105 și 106.

<sup>6</sup> Petre Diaconu, *Fibula digitală descoperită la Dervent, reg. Dobrogea*, în *SCIV*, XIII, 1962, 2, p. 447—448.

<sup>7</sup> I. Nestor, *op. cit.*, p. 440.

<sup>8</sup> *Ibidem*, p. 441 și 442.

<sup>9</sup> B. A. Rîbakov, *Древние Русы*. în *SA*, XVII, p. 66, fig. 12.

## БРОНЗОВАЯ ПАЛЬЧАТАЯ ФИБУЛА ИЗ ДРЭКШИНЬ

### РЕЗЮМЕ

В деревне Дрэкшинь (с. Бэлушень, р-н Ботошань) была найдена одна из самых больших пальчатых фибул, когда-либо обнаруженных на территории Румынии. Фибула, сделанная из бронзы, имеет длину 13,5 см. Верхняя пластинка имеет форму полудиска с 5 кнопками в виде жолудей. В верхней части ромбовидной ножки имеются два боковых выступа в виде птичьих голов, а в нижней части два других выступа и кнопка, похожая на лапки и головку ящерицы. Обе пластинки украшены высеченным узором: 49 групп кружков, по два кружка в каждой группе.

Пальчатая фибула из Дрэкшинь имеет близкие аналогии с 5 пальчатыми фибулами из Колосковы в СССР, датируемыми VI—VII вв. н.э., будучи, следовательно, славянской фибулой, относящейся к тому же периоду.

### ОБЪЯСНЕНИЕ РИСУНКОВ

Рис. 1. — Бронзовая пальчатая фибула из Дрэкшинь.

## FIBULE DIGITÉE EN BRONZE, DE DRĂCȘINI

### RÉSUMÉ

Dans le village de Drăcșini (comune de Bălușeni, district de Botoșani) on a trouvé une des plus grandes fibules digitées de notre pays. La fibule est en bronze, ayant, 13,5 cm de longueur et la plaque supérieure, demi-discoïde, ornée de cinq boutons en forme de glands. Le pied, losangique, a deux proéminences latérales à tête d'oiseaux à sa partie supérieure, et trois autres, à la partie inférieure, suggérant la tête et les pattes d'un lézard. Tant la plaque supérieure que le pied sont ornés de 49 groupes, composés chacun de deux petits cercles concentriques, exécutés par incision.

La fibule digitée de Drăcșini ayant des proches analogies avec les cinq fibules digitées de Koloskova (URSS), datées des VI<sup>e</sup> — VII<sup>e</sup> siècles de n.é., est par conséquent elle aussi slave et appartient à la même période.

### LÉGENDE DES FIGURES

Fig. 1. — Fibule digitée en bronze, de Drăcșini.