

COMUNICĂRI EPIGRAFICE III'

În vara anului 1962, Muzeul regional al Olteniei și Institutul de arheologie al Academiei R. P. R. au redeschis săpăturile arheologice în așezarea și castrul roman de la Slăveni (rn. Caracal), sistate din 1893¹. În această campanie de săpături s-au aflat țigle și cărămizi ștampilate, inscripții pe piatră și sculpturi de un deosebit interes științific dintre care unele se prezintă aici.

1. *Slăveni* (com. Gostavăț, rn. Caracal, reg. Oltenia). Pe mai multe cărămizi fragmentare a apărut o șampilă (0,060 × 0,040 m) cu litere imprimate în adânc. Toate exemplarele provin din zidul de incintă al castrului, demolat și îngropat în valul interior (*agger*) cu ocazia reface-rii fortificației în 205 e. n. (cercetări încă inedite). Muzeul din Craiova. Lectura (fig. 1/3):

a(la I) H(ispanorum)

O șampilă asemănătoare s-a publicat mai de mult² dar, fiind *testis unus* și de proveniență nesigură (într-o colecție particulară), provoca unele incertitudini legate de originea ei romană. De astă dată sintem siguri de prezența acestor ștampile în castrul de la Slăveni și despre apar-tenența lor alei I Hispanorum (pentru care vezi mai jos, nr. 9).

2. *Slăveni*. Șase țigle fragmentare aflate în dărămăturile băilor cas-trului, pe care se repetă aceeași șampilă (0,06 × 0,02 m) cu litere înalte de 0,02 m. Muzeul din Craiova Citim (fig. 1/5):

a(la) Cl(audia)

Absența numeralului arată că este vorba de o *ala prima*, și în acest caz ea se identifică cu *ala I Claudia nova miscellanea*³. Participarea ei

* Pentru cele anterioare vezi SCIV, XIII, 1962, 1, p. 115 și urm., și 16, 1965, 1, p. 177 și urm.

¹ D. Tudor, în BCMI, XXXIII, fasc. 105—106, 1940, p. 2 și urm.

² D. Tudor, *Dacia*, VII — VIII, p. 356 nr. 10, și *Oltenia romană*, ed. a 3-a, București, 1958, p. 424, nr. 314.

³ W. Wagner, *Die Dislokation der röm. Auxiliarformationen*, Berlin, 1938, p. 28.

SCIV, tomul 16, nr. 2, p. 357—372, București, 1965.

la războaiele lui Traian cu dacii și rămânerea pe teritoriul Daciei (într-o localitate necunoscută) au fost probleme neclare ce se lămuresc acum prin descoperirea de la Slăveni.

Pentru prima dată, *ala I Claudia* apare pe teritoriul Moesiei în anul 82 e. n.,⁴ ca după bifurcarea administrativă a acestei provincii să facă

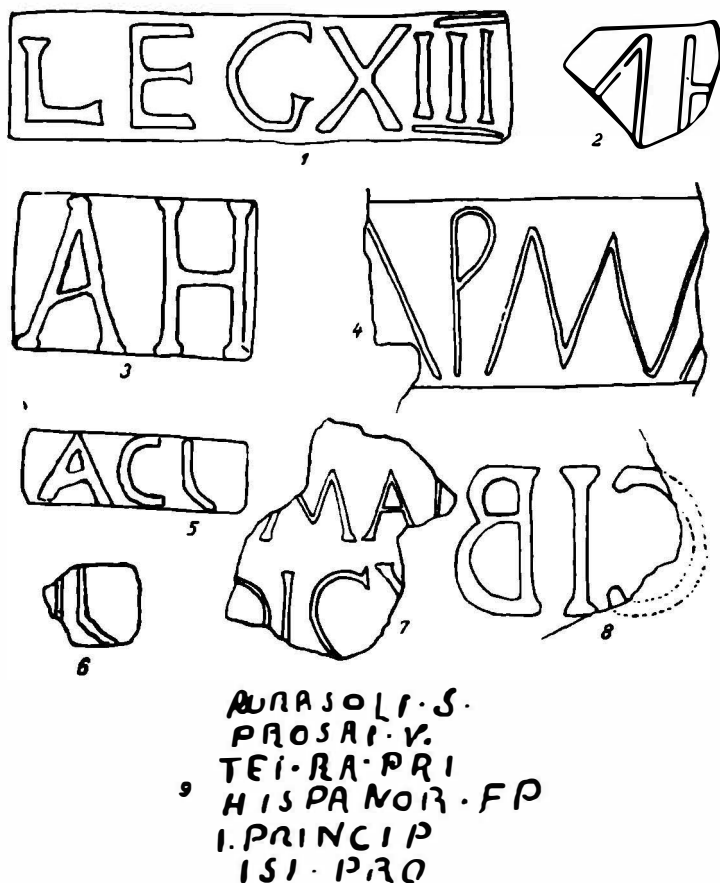


Fig. 1. Ștampile pe cărămizi și inscripții pe piatră din Slăveni.

parte din armatele Moesiei superioare⁵. Participarea ei la cucerirea Daciei se considera nesigură, din lipsă de descoperiri arheologice pe teritoriul Daciei⁶. Între timp, dintr-o diplomă militară descoperită la Porolissum și datată din 2 iulie 110 e. n.⁷, se constată apariția unei *ala I Claudia*,

⁴ *CIL*, XVI, 28.

⁵ *CIL*, XVI, 39, 46 și 111.

⁶ Wagner, *loc. cit.*

⁷ *CIL*, XVI, 163, și C. Daicoviciu, în *Dacia*, VII–VIII, p. 333 și urm.

care fără îndoială participase la războaiele cu dacii și era una și aceeași cu *ala I Claudia nova miscellanea*⁸. După ce a participat la războaiele partice ale lui Traian, trupa a revenit pe teritoriul Moesiei superioare⁹. În afară de diploma de la Prolissum și țiglele de la Slăveni, menționarea ei pe teritoriul Daciei mai apare pe piatra unui fost decurion și veteran din Drobeta, urde acesta se putuse retrage de pe teritoriul Moesiei superioare¹⁰.

Ștampilele de la Slăveni arată staționarea acestei *ala* pe solul Daciei și într-un important punct strategic. Prezența ei pe Olt este de pus tot în legătură cu concentrările de efective în vederea lichidării statului dac. La Slăveni va fi participat la construcția primului castru.

3. *Slăveni*. Patru fragmente de țiglă, pe care s-au imprimat în adânc trei litere inversate : CIB, înalte de 0,04 m. S-au descoperit la nord de pretoriu și în ruinele băilor militare. Muzeul din Craiova.

Nu începe îndoială că inscripția ascunde o *cohors prima*, al cărei apelativ cu inițiala B se pretează la multe completări (*Bataavorum, Brittonum, Britannica, Bracaraugustanorum*, etc.). Având în vedere însă că din armata Daciei inferioare a rămas mult timp parte o *cohors I Bracaraugustanorum*¹¹, ne putem gândi la lectura ipotetică (fig. 1/8) :

C(ohors) I B(racaraugustanorum?)

Prezența ei la Slăveni s-ar lega tot de epoca războaielor cu dacii.

4. *Slăveni*. Mai multe fragmente de țigle descoperite la nord de pretoriu și în ruinele băilor militare. Ștampilele de pe ele au mărimea : 0,13 × 0,035 m și litere înalte de 0,02 — 0,027 m. Muzeul din Craiova. Se citește (fig. 1/1) :

leg (io) XIII (Gemina)

Absența epitetului *Gemina* se mai înregistrează și în alte părți¹². Pentru prima dată ștampilele acestei legiuni apar acum și pe teritoriul Olteniei (sec. II—III). Apariția urui detașament al ei la Slăveni este de plasat cronologic tot în perioada de cucerire a Daciei, când împreună cu alte trupe trebuia a face față la două fronturi : spre Carpați împotriva dacilor și spre șesul murtan.

5. *Slăveni*. Fragment de cărămidă (0,10 × 0,07 × 0,05 m) aflat în ruinele pretoriului. Pe dunga cărămizii și în chip neobișnuit sînt grafitate în pasta crudă litere înalte de 0,04 m. Muzeul din Craiova. Din acest text (fig. 1/4), care poate fi socotit ca un exercițiu de scris soldătesc, reținem literele... PMV (ultimele două într-o ligatură) și al căror sens rămîne necunoscut.

⁸ C. Cichorius, *RE*, I, 1237; Wagner, *loc. cit.*; K. Kraft, *Zur Rekrutierung der Aler und Cohorten am Rhein und Donau*, Berna, 1951, p. 144, și H. Nesselhauf, *CIL*, XVI, p. 223. Cf. însă C. Daicoviciu, *op. cit.*, p. 335.

⁹ Wagner, *loc. cit.*

¹⁰ *CIL*, III, 14 216, 7.

¹¹ C. Cichorius, *RE*, IV, 255 și urm.; Wagner, *op. cit.*, p. 97 și urm., și B. Gerov, *Klio*, 37, 1959, p. 204 și urm.

¹² *CIL*, III, 12 608 (Apulum) și 4 660, 1, 2, (Pann. sup.), pe țigle. În inscripții pe piatră, cf. *CIL*, III, 1 660; 1 158; 1 163; 4 246; 5 336; 8 438 etc.

6. *Slăveni*. Fragment de țiglă ($0,12 \times 0,11 \times 0,025$ m), descoperit în așezarea civilă (est de castru). Muzeul din Craiova. Din ștampilă este sigură litera L precedată de o bară verticală (fig. 1/6).

7. *Slăveni*. Fragment de calcar văros ($0,19 \times 0,12 \times 0,7$ m), descoperit în ruinele pretoriului. Păstrează fragmente din două rînduri scrise : primul avînd litere înalte de 0,06 m, iar al doilea mult mai mari. Muzeul din Craiova. Poate fi începutul unei inscripții funerare (fig. 1/7) :

[Dis]Man[ibus]

...risu?...

.....

8. *Slăveni*. Fragment de calcar văros ($0,08 \times 0,08 \times 0,02$ m), descoperit în *armamentarium*-ul din dreapta, la pretoriu. Muzeul din Craiova. Rămîn literele (fig. 1/2) :...MH...

9. *Slăveni*. Dintr-o foaie volantă din arhiva de săpături arheologice ale lui Tocilescu-Polonic făcute la Slăveni¹³ mi-am extras acum 20 de ani următoarea însemnare scrisă de o mîină necunoscută : „Ear pe o piatră funerară, dată Didinei Cantacuzino¹⁴ este inscripția următoare — în două părți este stricată“, apoi se dă textul epigrafic (copiat exact de noi și reproduș aidoma în fig. 1/9).

În realitate, nu-i vorba de o „piatră funerară“, ci de una votivă. Apoi, din felul reproducerii textului putem deduce că el fusese vătămat pe latura dreaptă și cea de jos. Avem de-a face cu o importantă inscripție dispărută și a cărei singură existență ne este confirmată de această transcriere greoaie, dar inteligibilă ca lectură și interpretare. Sînt necesare unele precizări în legătură cu manuscrisul ei :

R.1 : prima literă era ruptă și se indică de copist printr-un *a* cursiv. *S* de la finele acestui rînd este flancat de două puncte, ce par a fi adăugate greșit. *R.2* : penultima literă ar fi fost un *L*, iar cele două puncte ce întovărășesc pe *V*, iarăși sînt adăugate greșit. *R.3* : a treia literă era de fapt un *M*. În *RA* din mijlocul rîndului este de ghicit o ligatură pentru *ALAE*. Nu putem ști dacă după *PRI* urma o ruptură a pietrei sau cuvîntul fusese abreviat astfel. *R.4* : ultimele două litere *FP*. par a fi fost inversate de copist (sau de lapicid ?) Este posibil să conțină abreviat epitetul *p(iae) f(i)delis*, *I* fiind gravat în rîndul următor. *R.6* : la începutul rîndului lipsesc două litere și în *ISI* sîntem tentați a vedea literele... ESET. Am avea deci următoarea transcriere corectă (fig. 1/9) :

aRA SOLIS
PRO SALV
TEM. ALAE. PRI
HISPANOR. PF
I PRINCIPa
leSET PRO...

.....

¹³ Se păstra la Muzeul național de antichități, București.

¹⁴ Este foarte probabil o Alexandrina Cantacuzino (1860—1912), care avea moșii peste Olt, în fostul județ Teleorman (informație George D. Florescu).

Adică :

[A]ra Solis
 pro salu-
 tem alae pri(mae)
 Hispanor(um) p(iae?) f-
 i(delis?) princip[a]
 [le]s et pro...

.....

Din textul astfel completat rămîne absolut sigur că avem un monument mithriac necunoscut, ridicat de către gradații garnizoanei locale, *ala prima Hispanorum*. De reținut faptul că în mitreul descoperit la Slăveni în 1836 (în rîpa Oltului) s-au mai găsit două altare votive cu formula dedicatorie : *ara Solis*¹⁵.

Centrul roman de la Slăveni a fost un puternic punct pentru cultul zeului iranian, dovedit și de alte sculpturi votive¹⁶.

Înregistrarea numărului de ordine al alei de Hispani cu litere latine (în loc de cifre) găsește destule analogii epigrafice, între care una din aceleași epocă la Drobeta¹⁷.

Ala I Hispanorum a fost garnizoana de bază a castrului de la Slăveni în secolele II—III e.n., la a cărui construcție și reparații a participat în mai multe ocazii¹⁸, împreună cu detașamente din *cohors I Flavia Comagenorum*¹⁹, *numerus Surorum sagittariorum*²⁰ *legio V Macedonica*²¹, *legio XI Claudia*²², și unitățile amintite mai sus (nr. 1—3). Din mulțimea acestor detașamente militare ce se perindă pe la Slăveni, ca și din mărimea castrului (198,5 × 172 m) mereu refăcut ne putem da seama de rolul strategic al acestui vad al Oltului.

Dacă lectura noastră de la finele r.4 și începutul celui următor poate fi asigurată, atunci putem constata (prima dată) că această *ala* primise epitetul de *pia fidelis*.

Dedicanții altarului sînt *principales*, adică gradații de la *centurio* în jos (*decurio*, *uplicarius*, *sesquuplicarius*, *signifer* etc., în total 19 grade²³

¹⁵ *CIL*, III, 8063=1591 și *CIMRM*, mon. 2 169. În ambele izvoare se contopesc greșit două inscripții diferite, despre care vorbesc Vi. de Blaremburg, *Muzeul Național* din 7 noiembrie 1837 și ziarul *Curierul românesc*, an. VIII, nr. 46—47 din 22—27 noiembrie 1837.

¹⁶ *CIMRM*, mon. 2 165—2 169. Cf. D. Tudor, în *BCMI*, XXXIII, 1940, p. 3 și urm., și *Oltenia romană*, p. 314. Este posibil ca și altarul descris aici să fi făcut parte din inventarul mitreului descoperit în 1836, împrăștiat pe la diverși colecționari de pe atunci.

¹⁷ *AnnÉp*, 1939, p. 242, nr. 19, și D. Tudor, *Oltenia romană*, p. 389, nr. 48.

¹⁸ *CIL*, III, 13800 și 14216 = 13801. Cf. Wagner, *op. cit.*, p. 43 și urm.; D. Tudor, în *BCMI*, 1940, p. 5, și *Oltenia romană*, p. 271 și urm. Numele ei apare și pe un altar descoperit în pretoriu (1962), încă inedit.

¹⁹ *CIL*, III, 14 216, 26; ștampile pe țigle descoperite în mare număr și în 1962.

²⁰ *CIL*, III, 14 216, 30—31; sînt cele mai numeroase ștampile pe țigle ce s-au descoperit în cursul săpăturilor din 1962.

²¹ *CIL*, III, 14 216, 24; țigle ștampilate întîlnite și în 1962.

²² D. Tudor, *Oltenia romană*, p. 424, nr. 314.

²³ A. v. Domaszewski, *Die Rangordnung d. röm. Heeres*, Bonn, 1908, p. 53—56.

asociate pentru cinstirea zeului iranian într-o închinare comună pentru prosperarea unității lor.

Nelămurite ne rămân ultimele trei litere păstrate în transcrierea copistului și care ne sugerează cuvântul *pro [moti?]*, adică un grup de ostași recent avansați în cadrul acelorași grade inferioare.

Castrul de la Slăveni a fost greșit măsurat de Polonic Tocilescu²⁴. Mărimea lui indică a fi ocupat de un efectiv de cel puțin 1 000 de oameni, astfel că *ala I Hispanorum* nu era o *quinquenaria*, cum calculează Wagner²⁵, ci o *milliaria* în raport cu aria castrului. Ea avea misiunea de a controla frontiera pe Olt de la Romula pînă la Islaz.

10. *SUCIDAVA* (com. Călei, rn. Corabia, reg. Oltenia). Fragment de țiglă (0,41 × 0,16 × 0,03 m), care poartă o ștampilă (0,13 × 0,04 m) cu litere înalte de 0,023 — 0,027 m, închise într-o *tabula ansata*. S-a descoperit în fundul unei *fossa* ce aparținuse unui mare castru de pământ (împreună cu material ceramic roman) datat în secolul II e.n.) MNA. Se citește (fig. 2/3):

co(hors) I Ling(onum)

Abreviația CO găsește destule analogii (cf. *CIL*, III, p. 2 560). Numeralul I este cert, deci nu poate fi vorba de *cohors V Lingonum*, cunoscută în Dacia la Porolissum²⁶.

Întîlnim această unitate pentru prima dată pe teritoriul Daciei, ceea ce naște întrebarea cînd și cum a venit la Sucidava. Sediul său permanent era tocmai în Britania²⁷. Deplasarea ei la Dunăre de la o așa de mare distanță se leagă de importante evenimente militare. Aceasta a avut loc în perioada luptelor lui Domițian cu neamurile barbare de la Dunărea mijlocie și inferioară²⁸. Dar ca a rămas în provinciile dunărene și pe timpul acțiunilor lui Traian împotriva dacilor, fiindcă în această perioadă (pînă în 105 e. n.) numele ei este absent din diplomele militare relative la armata din Britannia. Se pare că a participat numai la primul război din anii 101—102 e. n. După aceasta, în urma pierderilor avute (sau a unor nevoi de apărare în vest), ea s-a înapoiat acasă împreună cu *ala II Pannoniorum Tampiana*, deoarece o diplomă militară le înregistrează în Britannia în anul 105 e. n.²⁹.

La Sucidava este prezentă în perioada primului război și acolo participă la construcția unui mare castru de pământ destinat concentrării

²⁴ Gr. Tocilescu, *Fouilles et recherches archéologiques en Roumanie*, București, 1900, p. 120, îl arată ca fiind lung de 140 m și lat de 120 m. În realitate măsurătorile făcute în 1962 dovedesc că lungimea lui (ridicată în lungul zidurilor de apărare) era de 198,50 m, iar lățimea de 172 m. *Plnă acum et se înscrie ca cel mai mare castru de piatră ocupat de trupele auxiliare din Dacia sudică.*

²⁵ *Op. cit.*, p. 45 și 198.

²⁶ Wagner, *op. cit.*, p. 160.

²⁷ *CIL*, XVI, 51 (an. 105) și 69 (an. 122); *CIL*, VII, 432, 433, 445 = *ILS*, 2 620; 446 = *ILS*, 2 621; 451 = *ILS*, 3 562; 104 și XI, 6 033.

²⁸ D. Tudor, *La cohors I Lingonum en Dacie*, în *Hommages à A. Grenier* (Coll. Latomus, vol. LVIII), Bruxelles, 1962, p. 1 523 și urm. Cf. Wagner, *op. cit.*, p. 92 și urm., și Kraft, *op. cit.*, p. 169 și urm.

²⁹ *CIL*, XVI, 51, și D. Tudor, *op. cit.*, p. 1 529.

de mari efective în vederea ultimelor operații împotriva lui Decabal. Asemenea *castru aestiva* s-au mai constatat pe malul stîng al Dunării oltene la Islaz (vărsarea Oltului), la Bistreț (rn. Băilești) și la T.-Severin ⁸⁰.

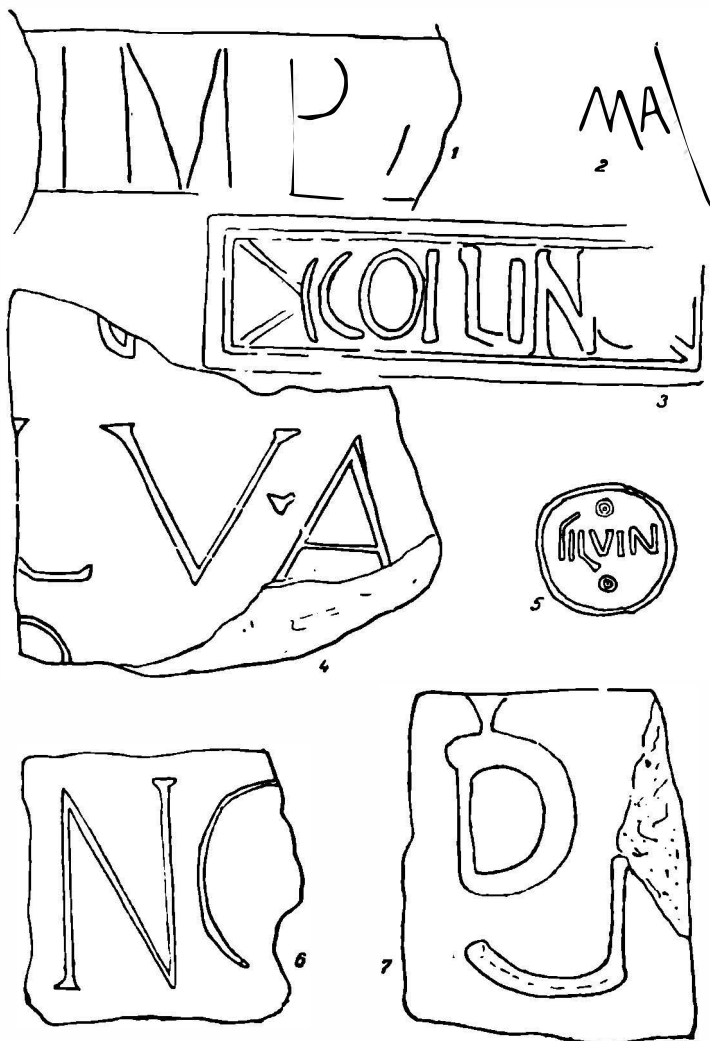


Fig. 2. - Inscrupții pe cărămizi și piatră din Sucidava.

11. *SUCIDAVA*. Fragment de țiglă pe care sînt grafitate pe pasta arsă litere înalte de 0,040 m. S-a descoperit în cetățuia romano-bizan-

⁸⁰ D. Tudor, *op. cit.*, p. 1 528 și urm.

tină și în dărîmăturile de la suprafața terenului (1958). MNA. Între două linii paralele este zgîriată inscripția (fig. 2/1) :

Imp(erator) M[arcus]...

După modelul unei inscripții onorifice gravată pe o piatră, cineva execută exerciții de scriere și reproduce numele unui împărat roman cu prenumele *Marcus* (Traian, Marcu Aurel, Caracalla, Heliogabal, Gordian al III-lea, Filip Arabul și fiul său). Omiterea lui *Caesar* după *imperator* prezintă frecvente analogii ³¹.

12. *SVCIDAVA*. Fragment din buza unui vas de lut vînat descoperit într-o groapă cu gunoaie (Secțiunea III/1959 din curtea școlii elementare Celei). MNA. Păstrează două litere înalte de 0,015 m și grafitate, care sugerează întregirea (fig. 2/2) :

Ma[rcus?]....

Un *Marcus Martinus*, ca olar, e cunoscut în vecinătatea Sucidavei, la Orlea ³².

13. *SVCIDAVA*. Fragment dintr-o placă de marmură (0,11 × 0,10 × 0,03 m), aflat la un sătcan în așezarea civilă a Sucidavei (1957). MNA. Se păstrează resturi din trei rînduri ale inscripției frumos gravată și cu litere înalte de 0,043 m. Ar putea face parte dintr-o inscripție funerară (fig. 2/4) :

.
 G
 . . . [? *vixit annis*] LV.A...
 O

14. *SVCIDAVA*. Fragment din fundul bazinului unei lămpi de lut (tipul de „export”), pe care apare o inscripție între două ornamente circulare concentrice (litere înalte de 0,007 — 0,012 m). S-a aflat în secțiunea II/1957 din grădina școlii de la Celei. MNA. Firma producătorului este necunoscută în Dacia și greu de citit. Se pare, CILVIN (?) (fig. 2/5).

15. *SVCIDAVA*. Fragment de calcar aflat în așezarea civilă a orașului antic. MNA. Păstrează gravate literele : ... NO... (fig. 2/6).

16. *SVCIDAVA*. Placă din calcar de mărimea 0,09 × 0,08 × 0,04 m, descoperită în pămîntul mai vechi aruncat deasupra „fîntinii secrete” a cetățuii ³³. MNA. Pe ea sînt săpate, în adînc, literele D și L, care se leagă cu cîte un mic canal de marginea exterioară a pietrei, ceea ce dovedește a fi fost un tipar pentru turnat litere de metal (fig. 2/7).

17. *SVCIDAVA*. Fragment din gîtul unei amfore romane specifice secolelor II — III e.n., care s-a descoperit în secțiunea I/1958 din așezarea civilă ³⁴. MNA. Pe ciob se păstrează literele ... NIC ..., care făceau

³¹ CIL. III, 1375, 3342, 3346, 3347, 3706, 3745, 3998, 4560, 4695, 8185 etc.

³² D. Tudor, *Oltenia romană*, p. 425, nr. 319.

³³ D. Tudor și Exspectatus Bujor, în *Dacia*, N. S., IV, 1960, p. 541 și urm.

³⁴ *Materiale*, VII, p. 490.

parte dintr-o inscripție pictată cu roșu (litere înalte de 0,005 m). Era un vas de import venit la Sucidava cu vin sau untdelemn (fig. 3/3).

18. *SUCIDAVA*. Fragment de amforă bizantină (secolul al VI-lea), aflat în secțiunea XV/1958³⁵, pe care se mai păstrează pictată cu vopsea litera greceascăμ.....(fig. 3/2). MNA.

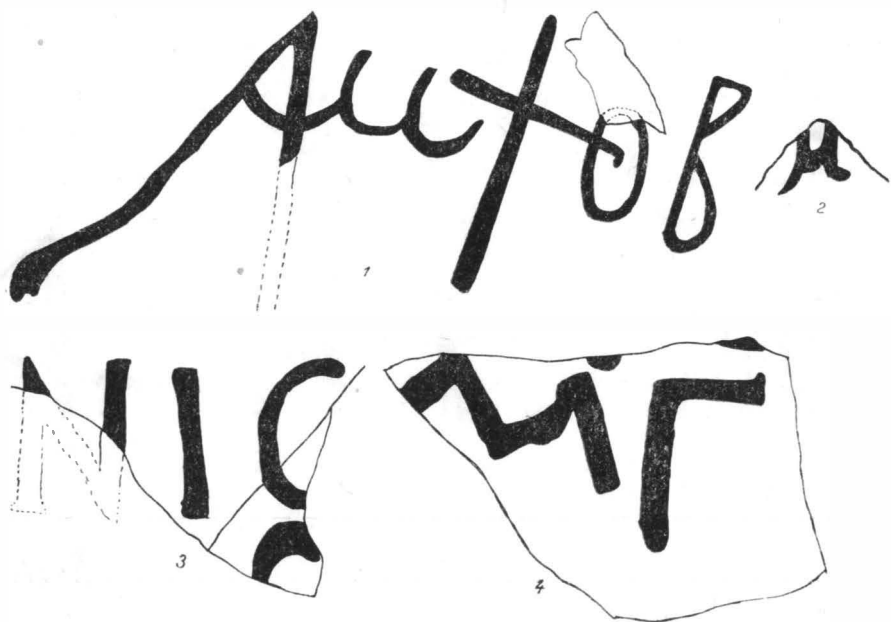


Fig. 3. — Inscripții scrise cu vopsea pe amfore romane și bizantine din Sucidava (sec. II — VI e. n.).

19. *SUCIDAVA*. Fragment de amforă bizantină (secolul al VI-lea), descoperit în secțiunea XIII/1957³⁶, MNA. Dintr-o inscripție executată cu vopsea roșie (litere înalte de 0,05 m) se păstrează fragmentar și abreviat o formulă creștină, des întilnită la Sucidava³⁷ (fig. 3/4) :

[(Χριστὸν)] Μ(αρία) Γ(ενναῖ)

20. *SUCIDAVA*. Fragment dintr-o amforă bizantină (secolul al VI-lea), aflat în secțiunea V/1957³⁸, pe care apare o inscripție în monogramă (cu vopsea) cu litere înalte de 0,025 — 0,11 m. Se citește (fig.3/1) :

ΑΩ + Θ(εός) Β(οήθη)

Este una dintre obișnuitele invocații creștine³⁹.

³⁵ *Materiale*, VII, p. 484.

³⁶ *Ibidem*, p. 481.

³⁷ *Dacia*, XI—XII, p. 176, nr. 24; D. Tudor, *Prima bislică creștină descoperită în Dacia romană*, Iași, 1948, p. 12, și *Oltenia romană*, p. 413, nr. 242; *Materiale*, I, p. 715, nr. 3—8 (= *Oltenia romană* p. 414, nr. 254 — 256) etc.

³⁸ Reprodușă și în *Materiale*, VII, p. 479, fig. 3/2.

³⁹ *Expl. gr.*, I. Barnea, în *Studii teologice*, VI, 1—2, 1954, nr. 39.

21. *SUCIDAVA*. Fragment de amforă bizantină (secolul al VI-lea), descoperit în secțiunea I/1956⁴⁰. MNA. Apare o monogramă cruciformă



Fig. 4. — Inscricții scrise cu vopsea pe amfore bizantine din *Sucidava* (sec. VI e. n.).

vopsită, împreună cu două litere (înalte de 0,025m), și care se citește (fig.4/1) :

Θ(εός) + "Α(γίος)

A.

Este o invocăție religioasă, necunoscută pînă acum la *Sucidava*, dar care apare în alte părți⁴¹.

⁴⁰ *Materiale*, VII, p. 473.

⁴¹ H. Grégoire, *Recueil des inscriptions grecques chrétiennes d'Asie Mineure*, Acad. des Inscript. et Bel. Let., fasc. 1, Paris, 1922, nr. 219 și 230, și I. Barnea, *op. cit.*, nr. 43. În loc de *ἅγιος* se mai pot propune și alte atribute, mai puțin obișnuite, ca *ἀθάνατος*, *αἰώνιος* etc.

22. *SUCIDAVA*. Fragment de amforă bizantină (secolul al VI-lea), descoperit alături de cel precedent. Literele sînt vopsite și înalte de 0,02 m. MNA. Se citește într-o monogramă cruciformă (fig. 4/2) :

Θ(εός) + λ(αμπρότατος)

Și aceasta a mai apărut la Sucidava (material inedit).

23. *SUCIDAVA*. Fragment de amforă bizantină (secolul al VI-lea), apărut în secțiunea XV/1958. MNA. Monograma cruciformă cu literele ce o însoțesc (înalte de 0,04 m), vopsite cu roșu, oferă o formulă des întâlnită la Sucidava ⁴² (fig. 4/3) :

Μ(ίτηρ) Θ(εοῦ)

24. *SUCIDAVA*. Amforetă bizantină fragmentară (secolul al VI-lea) din lut gălbui și descoperită în secțiunea XV/1958 ⁴³. MNA. Sînt pictate pe ea monograme cruciforme în combinație cu litera P, motive frecvente în epigrafia paleocreștină (fig. 4/4).

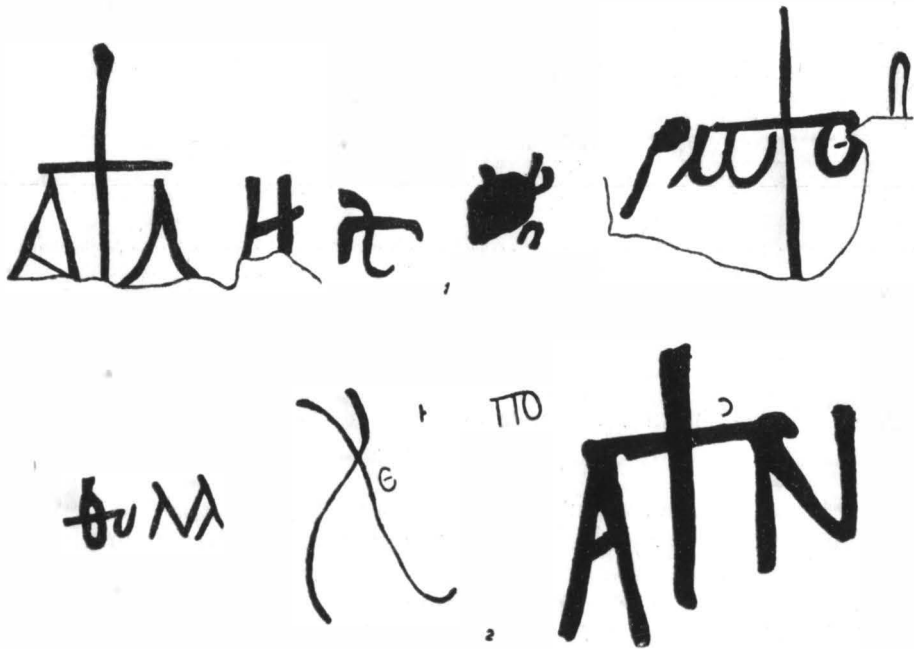


Fig. 5. — Inscricții scrise cu vopsea pe amfore bizantine din Sucidava (sec. VI e.n.).

25. *SUCIDAVA*. Fragment rupt din gîtul unei amfore bizantine (secolul al VI-lea), descoperit într-o groapă cu gunoaie din secțiunea

⁴² *Expl. gr.*, în *Dacia*, XI – XII, p. 171, nr. 9.

⁴³ Desenul ei s-a reprodus și în *Materiale*, VII, p. 479, fig. 3/1.

XV/1958. Conține două monograme cruciforme vopsite, cu litere înalte de 0,02—0,04 m (fig. 5/1). MNA.

Pe o față a vasului există o monogramă ce se înțelege parțial (fig. 5/1) :

A + AH (*sextarii*).....

Pentru primele trei litere ne putem gândi la cuvântul ἀλήθεια obișnuit în invocațiile creștine. După sigla în formă de svastică (prin



Fig. 6. — Amforă bizantină din Sucidava și un fragment de inscripție pe piatră din Rădăcinești.

care se exprima cuvântul ξέστης = *sextarius*), urmează o pată mare de vopsea, sub care se ascunde cifra ce indică capacitatea vasului.

Pe a doua față a vasului (opusă) se păstrează intactă numai o monogramă cruciformă, cu formula obișnuită : μ(ήτηρ) + θ(εοῦ). (Primul semn este o greșală de scris).

26. *SUCIDAVA*. Amforă bizantină (secolul al VI-lea), păstrată intactă (fig. 6/1). S-a descoperit în secțiunea I/1956⁴⁴. Scrierea (execută!ă cu vopsea) se desfășoară pe gîtul vasului cu litere înalte de 0,008—0,085 m (fig. 5/2). MNA.

⁴⁴ Desenul ei s-a reprodus și în *Materiale*, VII, p. 479, fig. 3/3.

Pe una din fețele amforei, în ligaturile ΘΥ și ΛΑ este a se citi :

Θ(εο)ϋ λα(μπροτατοϋ)

Pe fața opusă apare :

(sextarii) Θ' ΠΟ Α + Ν

Vasul avea deci capacitatea de nouă sextari, adică 4,743 l, ceea ce corespunde cu mărimea amforei. Neînțelese ne rămân literele ΠΟ și ΑΝ din monogramă.

27. *Rădăcinești* (com. Dîngești, rn. R.-Vilcea, reg. Argeș). Fragment dintr-o lespede de calcar, de mărimea 0,185 × 0,135 × 0,05 m și cu litere înalte de 0,065 m. Literele au fost vopsite cu culoare roșie. S-a descoperit în castrul roman (1962) și se păstrează la Muzeul din R.-Vilcea⁴⁵.

Din r. 1 se păstrează literele ΝΕ, iar din al doilea ΔΡΙΑ, ultimele fiind legate de cuvîntul *Hadrianus*. Prin analogii cu alte două descoperiri mai vechi de la Rădăcinești⁴⁶, acest fragment se completează astfel (fig.6/2)

[*Imp. Caesari divi
Traiani Parth. f. di-
vi Nervae*] *ne* [pot. *Tra-
iano Ha*] *]dria[no Aug.
p.p.pont.max.tr.pot.*

.....]

Fragmentul face parte dintr-o a treia inscripție dedicatorie pusă la una din porți sau la pretoriul castrului. În mod sigur el nu aparține celor două exemplare descoperite de Tocilescu⁴⁷, deoarece atât roca, cât și grosimea pietrei sînt diferite. Textul ei stă în legătură cu zidirea castrului sau a pretoriului de la Rădăcinești, lucrare executată în anul 138 e.n. de către *Suri sagittarii*⁴⁸.

D. TUDOR

ЭПИГРАФИЧЕСКИЕ СООБЩЕНИЯ. III

РЕЗЮМЕ

Эпиграфические памятники, описываемые ниже, были недавно найдены в ходе археологических исследований и раскопок, проведенных в Слэвени, Сучидаве и Рэдэчинешти.

⁴⁵ Informații de la P. Purcărescu, directorul Muzeului raional R.-Vilcea.

⁴⁶ *CIL*, III, 12 604 și 12 605. Cf. și Gr. Tocilescu, în *AEM*, XV, 1894, p. 82, nr. 2—3.

⁴⁷ *Ibidem*.

⁴⁸ D. Tudor, în *Buletinul muzeului militar național*, V, nr. 9—10, 1943, p. 99 și urm.

1. *Слэвень* (рис. 1/3). Клейма на кирпичах, которые читаются: *a(la I) H(ispanorum)*.

2. *Слэвень* (рис. 1/5). Клейма на черепицах с именем *a(la I) Cl(audia)*, отождествляющимся с *ala I Claudia nova miscellanea*, известным в Дакии только в военных дипломах. Его присутствие в Слэвени связано с завоеванием Дакии.

3. *Слэвень* (рис. 1/8). Фрагмент черепицы с сокращенным названием когорты, по-видимому с (*ohors*) I *B(racaraugustanorum?)*.

4. *Слэвень* (рис. 1/1). Клейма на черепице с названием легиона XIII Гемина. Один из отрядов этого легиона стоял лагерем в Слэвени, также во время завоевания Дакии.

5—6. *Слэвень* (рис. 1/2,4). Фрагменты надписей на черепицах.

7—8. *Слэвень* (рис. 1/7). Фрагменты погребальной (?) надписи.

9. *Слэвень* (рис. 1/9). Плохо сохранившаяся надпись в копии одной рукописи прошлого века. Из текста копии можно понять, что это алтарь, посвященный *Sol-Mithras* неким *principales* из *ala prima Hispanorum*, основного гарнизона военного римского лагеря из Слэвень. Кажется, что к названию этого гарнизона добавлялся эпитет *pia fidelis* и, учитывая размеры лагеря, который он построил и занимал, долгое время он был *ala milliaria*.

10. *Сучидава* (рис. 2/3). Клеймо на черепице, которое читается: *co(hors) I Ling(onum)*. Эта когорта была приведена Домицианом на Дунай, участвовала в дакийских войнах Траяна и возвратилась в Британию до 105 г. н.э. Ее присутствие в Сучидаве (где она возвела земляной лагерь), относится к эпохе первой войны Траяна с Децебалом.

11. *Сучидава* (рис. 2/1). Граффити на кирпиче.

12. *Сучидава* (рис. 2/2). Граффити на сосуде.

13. *Сучидава* (рис. 2/4). Фрагмент погребальной надписи (II в.н.э.).

14. *Сучидава* (рис. 2/5). Клеймо на светильнике.

15. *Сучидава* (рис. 2/6). Фрагмент надписи на камне.

16. *Сучидава* (рис. 2/7). Каменная форма для отливки металлических букв, на которой видны буквы D и L.

17. *Сучидава* (рис. 3/3). Надпись на римской амфоре II—III вв. н.э., найденной в гражданском поселении.

18—26. *Сучидава* (рис. 3/1,2,4; рис. 4/1—4; рис. 5/1—2 и рис. 6/1). На многочисленных обломках византийских амфор VI в.н.э. (из которых лишь амфора под № 26 сохранилась в целости), найденных в римско-византийской крепости Сучидавы, имеются надписи, выполненные красной краской. Они содержат христианские монограммы, различные религиозные формулы и воззвания и указывают на сильное влияние христианской общины в данном месте в VI в.н.э.

27. *Рэдэчинешть* (рис. 6/2). Фрагмент надписи, посвященной императору Адриану и найденной в римском лагере.

ОБЪЯСНЕНИЕ РИСУНКОВ

Рис. 1. — Клейма на кирпичах и надписи на камне из Слăвени.

Рис. 2. — Надписи на кирпичах и камне из Сучидавы.

Рис. 3. — Надписи, написанные краской на римских и византийских амфорах из Сучидавы (II—VI вв. н. э.).

Рис. 4. — Надписи, написанные краской на византийских амфорах из Сучидавы (VI в. н. э.).

Рис. 5. — Надписи, написанные краской на византийских амфорах из Сучидавы (VI в. н. э.).

Рис. 6. — Византийская амфора из Сучидавы и фрагмент надписи на камне из Рăдăцинеşti.

COMMUNICATIONS ÉPIGRAPHIQUES III

RÉSUMÉ

Les monuments épigraphiques décrits ci-dessous représentent les découvertes récentes — fondées sur des recherches et des fouilles archéologiques — faites à Slăveni, Sucidava et Rădăcineşti.

1. *Slăveni* (fig. 1/3). Estampilles sur briques dont la lecture est : *a(la I) H(ispanorum)*.

2. *Slăveni* (fig. 1/5). Estampilles sur tuiles avec le nom de l'*a(la I) Cl(audia)* identifiée avec l'*ala I Claudia nova miscellanea*, connue en Dacie seulement d'après les diplômes militaires. Sa présence à Slăveni doit être mise en relation avec la conquête de la Dacie.

3. *Slăveni* (fig. 1/8). Fragment de tuile avec l'abréviation du nom d'une cohorte, fort probablement la *c(ohors) I B(racaraugustanorum?)*.

4. *Slăveni* (fig. 1/1). Estampilles sur tuiles avec le nom de la légion *XIII Gemina*. Un de ses détachements fut cantonné dans le camp de Slăveni durant toute la guerre pour la conquête de la Dacie.

5—6. *Slăveni* (fig. 1/2,4). Fragments d'inscriptions sur tuiles.

7—8. *Slăveni* (fig. 1/7). Fragments d'une inscription funéraire (?).

9. *Slăveni* (fig. 1/9). Inscription imparfaitement conservée par une copie d'un manuscrit datant du siècle dernier. Le texte de cette copie permet d'en déduire qu'il s'agit d'un autel consacré à *Sol-Mithras* par les *principales* de l'*ala prima Hispanorum*, ayant pour principale garnison le camp de Slăveni. Il paraît qu'elle portait aussi l'épithète de *pia fidelis* et, compte tenu des proportions du camp qu'elle avait édifié et qu'elle occupa pendant longtemps, elle devait être une *ala milliaria*.

10. *Sucidava* (fig. 2/3). Estampille sur une tuile dont la lecture est : *co(hors) I Ling(onum)*. Cette cohorte fut amenée sur le Danube par Domitien ; elle participa aux guerres daciques de Trajan et rentra en Bretagne

avant l'an 105 de n.è. Sa présence à Sucidava (où elle a édifié un camp de terre) est attestée pendant la première guerre de Trajan avec Décébale.

11. *Sucidava* (fig. 2/1). Graffite sur brique.

12. *Sucidava* (fig. 2/2). Graffite sur un vase.

13. *Sucidava* (fig. 2/4). Fragment d'inscription funéraire (II^e s. de n.è.).

14. *Sucidava* (fig. 2/5). Estampille sur une lampe.

15. *Sucidava* (fig. 2/6). Fragment d'inscription sur pierre.

16. *Sucidava* (fig. 2/7). Moule de pierre utilisé pour le coulage des lettres en métal, sur lequel on distingue un D et un L.

17. *Sucidava* (fig. 3/3). Inscription peinte sur une amphore romaine du II^e—III^e s. de n.è., découverte dans l'établissement civil.

18—26. *Sucidava* (fig. 3/1, 2,4 ; fig. 4/1—4 ; fig. 5/1—2 et fig. 6/1). Différentes inscriptions peintes en rouge sur des nombreux fragments d'amphores byzantines (seulement une est intégralement conservée, à savoir celle portant le n^o 26), datant du VI^e s. de n.è., découverts dans la citadelle romano-byzantine du Sucidava. Ces inscriptions sont composées de monogrammes chrétiens et de différentes formules et invocations religieuses, et elles prouvent le développement de la communauté chrétienne de cet endroit au VI^e s. de n.è.

27. *Rădăcinești* (fig. 6/2). Fragment d'une inscription dédiée à l'empereur Hadrien, découvert à l'intérieur du camp romain.

LÉGENDE DES FIGURES

Fig. 1. — Estampilles sur briques et inscriptions sur pierre de Slăveni.

Fig. 2. — Inscriptions sur briques et pierre de Sucidava.

Fig. 3. — Inscriptions peintes sur des amphores romaines et byzantines de Sucidava (II^e—VI^e siècles).

Fig. 4. — Inscriptions peintes sur des amphores byzantines de Sucidava (VI^e siècle).

Fig. 5. — Inscriptions peintes sur des amphores byzantines de Sucidava (VI^e siècle).

Fig. 6. — Amphore byzantine de Sucidava et fragment d'une inscription sur pierre de Rădăcinești.